

can-am



CAN-AM LIER

GEBRUIKERS- HANDLEIDING

Bevat veiligheids-, gebruiks- en onderhoudsinformatie

⚠ WAARSCHUWING

Lees deze gebruikershandleiding zorgvuldig door. Deze bevat belangrijke veiligheidsinformatie.

Bewaar deze gebruikershandleiding altijd in het voertuig.

⚠ WAARSCHUWING

Het niet in acht nemen van de veiligheidsmaatregelen en instructies in de gebruikershandleiding en op de veiligheidslabels op het product kan leiden tot letsel, inclusief de mogelijkheid van overlijden.

TM® Handelsmerken van BRP of zijn dochtermaatschappijen.

Dit is een niet noodzakelijk volledige lijst van handelsmerken die eigendom zijn van Bombardier Recreational Products Inc. of zijn dochtermaatschappijen:

Can-Am®

Alle rechten voorbehouden. Geen enkel deel van deze handleiding mag worden veelevoudigd in welke vorm dan ook zonder voorafgaande schriftelijke toestemming van Bombardier Recreational Products Inc.

©Bombardier Recreational Products Inc. (BRP) 2024

Deutsch	Dieses Handbuch ist möglicherweise in Ihrer Landessprache verfügbar. Bitte wenden Sie sich an Ihren Händler oder besuchen Sie: www.operatorsguides.brp.com
English	This guide may be available in your language. Check with your dealer or go to: www.operatorsguides.brp.com
Español	Es posible que este manual esté disponible en su idioma. Consulte a su distribuidor o visite: www.operatorsguides.brp.com
Français	Ce guide peut être disponible dans votre langue. Vérifier avec votre concessionnaire ou aller à: www.operatorsguides.brp.com
Italiano	Questa guida potrebbe essere disponibile nella propria lingua. Contattare il concessionario o consultare: www.operatorsguides.brp.com
中文	本手册可能有您的语种的翻译版本。请向经销商询问，或者登录 www.operatorsguides.brp.com 查询。
日本語	このガイドは、言語によって翻訳版が用意されています。ディーラーに問い合わせるか、次のアドレスでご確認ください： www.operatorsguides.brp.com
Nederlands	Deze handleiding kan beschikbaar zijn in uw taal. Vraag het aan uw dealer of ga naar: www.operatorsguides.brp.com
Norsk	Denne boken kan finnes tilgjengelig på ditt eget språk. Kontakt din forhandler eller gå til: www.operatorsguides.brp.com
Português	Este manual pode estar disponível em seu idioma. Fale com sua concessionária ou visite o site: www.operatorsguides.brp.com
Русский	Воспользуйтесь руководством на вашем языке. Узнайте о его наличии у дилера или на странице по адресу www.operatorsguides.brp.com
Suomi	Käyttöohjekirja voi olla saatavissa omalla kielelläsi. Tarkista jälleenmyyjältä tai käy osoitteessa: www.operatorsguides.brp.com
Svenska	Denna bok kan finnas tillgänglig på ditt språk. Kontakta din återförsäljare eller gå till: www.operatorsguides.brp.com

Beschreven liermodellen
Can-Am HD 2500 Can-Am HD 3500 Can-Am HD 4500

In Canada worden de distributie en het onderhoud van de producten verzorgd door Bombardier Recreational Products Inc.(BRP).

In de Verenigde Staten worden de distributie en het onderhoud van de producten verzorgd door BRPUS Inc.

In de Europese Economische Ruimte (die bestaat uit de lidstaten van de Europese Unie plus het Verenigd Koninkrijk, Noorwegen, IJsland en Liechtenstein), het Gemeenebest van Onafhankelijke Staten (inclusief Oekraïne en Turkmenistan) en Turkije worden producten gedistribueerd en onderhouden door BRP European Distribution S. A. en andere geaffilieerde bedrijven of dochterondernemingen van BRP.

Voor alle andere landen worden de producten gedistribueerd en onderhouden door Bombardier Recreational Products Inc. (BRP) of zijn dochtermaatschappijen.

INHOUDSOPGAVE

ALGEMENE INFORMATIE

ALGEMENE INFORMATIE	6
Informeer u voor u vertrekt	6
Veiligheidsaanwijzingen	6
Info over deze Gebruikershandleiding	7

VEILIGHEIDSINFORMATIE

VEILIGHEIDSVOORSCHRIFTEN	10
Letsel voorkomen	10
Accessoires en aanpassingen	10
VEILIG GEBRUIK - VERANTWOORDELIJKHEDEN	11
Eigenaar - Neem uw verantwoordelijkheid op	11
Bestuurder - Weet wat u doet en neem uw verantwoordelijkheid op	11
INSPECTIE VÓÓR ELK GEBRUIK	12
Controlelijst voor inspectie	12
MAAK DE LIER KLAAR VOOR GEBRUIK	13
Persoonlijke beschermingsmiddelen	13
Uitrusting	13
ONGEVALLen VERMIJDEN	14
Letsel voorkomen	14
Lierbeschadiging voorkomen	14
Breken van kabel voorkomen	15
Loskomen van kabel voorkomen	15
Haakschade voorkomen	16
LADINGEN VERPLAATSEN EN WERKEN	17
Correcte takelage	17
De lier gebruiken	17
BELANGRIJKE LABELS OP HET PRODUCT	20
Veiligheidslabel	20

LIERINFORMATIE

COMPONENTEN	26
Schakelaar	27
Synthetische kabel of aansluitkabel	27
Kabelgeleider	27
Motor	27
Rem	27
Vrijspoel	28
Haak	28
Handriem	28
Haakaanslag	28
Schakelaar afstandsbediening van de lier (indien de lier hiermee is uitgerust).....	28
Solenóide van de lier	29

ONDERHOUD

ONDERHOUD VAN DE LIER	32
Verzorging na gebruik	32
OPSLAG.....	33

CONFORMITEITSINFORMATIE

EU - VERKLARING VAN CONFORMITEIT	36
VK - VERKLARING VAN CONFORMITEIT.....	37
VERWIJDERINGSEISEN VOLGENS AEEA-VERORDENING	38
Voor privé-huishoudens: Informatie over de verwijdering voor gebruikers van AEEA	38
Voor professionele gebruikers in de Europese Unie.....	38
Voor verwijdering in landen buiten de Europese Unie	38

TECHNISCHE SPECIFICATIES

SPECIFICATIES	40
Can-AM HD 2500	40
Can-AM HD 3500	40
Can-AM HD 4500	40

OPLOSSEN VAN PROBLEMEN

RICHTLIJNEN VOOR HET OPLOSSEN VAN PROBLEMEN	42
Oplossen van problemen.....	42

GARANTIE

BEPERKTE GARANTIE VAN BRP V.S. EN CANADA: CAN-AM LIER	46
INTERNATIONALE BEPERKTE GARANTIE VAN BRP: CAN-AM LIER....	47
BEPERKTE GARANTIE VAN BRP VOOR DE EUROPESE ECONOMISCHE RUIJTE, DE LIDSTATEN VAN HET RUSSISCHE GEMENEBEST EN TURKIJE: CAN-AM LIER.....	48

KLANTENINFORMATIE

INFORMATIE OVER GEGEVENSBECHERMING	50
NEEM CONTACT OP	52
Azië-Pacific	52
Europa, Midden-Oosten en Afrika	52
Latijns-Amerika	52
Noord-Amerika	52
ADRESWIJZIGING EN VERANDERING VAN EIGENAAR	53

ALGEMENE INFORMATIE

ALGEMENE INFORMATIE

Gefeliciteerd met de aankoop van uw nieuwe Can-Am®-lier. U geniet de beperkte BRP-garantie en kunt steeds een beroep doen op een netwerk van erkende Can-Am Off-Road dealers voor de nodige onderdelen, accessoires of service.

Uw dealer staat altijd voor u klaar. Voor meer informatie kunt u bij uw dealer terecht.

Informeer u voor u vertrekt

Lees deze gebruikershandleiding voordat u de lier bedient om te begrijpen hoe u het risico op ongelukken voor u of omstanders kunt verminderen.

Lees ook alle veiligheidslabels op uw voertuig, lier of accessoires.

Niet naleven van de waarschuwingen in deze gebruikershandleiding kan leiden tot ERNSTIGE VERWONDINGEN of de DOOD.

WAARSCHUWING

Om ernstig of dodelijk letsel of schade aan belangrijke onderdelen te voorkomen.

- Gebruik de kabel van de lier nooit om een voertuig bij het vervoer vast te zetten.
- Rijd nooit met de kabel van de lier bevestigd aan een lading of een ander voertuig.
- Gebruik de lier alleen om een vastgelopen voertuig (sneeuw, modder enz.) los te trekken.
- Zie altijd de instructie van de lierfabrikant alvorens ladingen te trekken.

Veiligheidsaanwijzingen

Verklaring over de soorten veiligheidsmeldingen, hoe ze eruit zien en hoe ze in deze handleiding worden gebruikt:

Het veiligheidswaarschuwingssymbool  duidt op een potentieel letselrisico.

WAARSCHUWING

Duidt op een mogelijk gevaar dat, als het niet wordt vermeden, kan leiden tot ernstige of dodelijke verwondingen.

VOORZICHTIG

Wijst op een gevaarlijke situatie die, als ze niet wordt vermeden, kan leiden tot licht of matig letsel.

MERK OP

Duidt op een aanwijzing die, als ze niet wordt gevolgd, kan leiden tot zware schade aan het voertuig of andere bezittingen.

Info over deze Gebruikershandleiding

Deze gebruikershandleiding is samengesteld om de eigenaar/gebruiker van de nieuwe lier vertrouwd te maken met de verschillende bedieningselementen, het onderhoud en de veiligheidsinstructies. Ze is onmisbaar voor het correcte gebruik van het product.

Bewaar deze gebruikershandleiding in het voertuig, zodat u deze kunt raadplegen voor zaken als onderhoud, het oplossen van problemen en het opleiden van derden.

Merk op dat de Gebruikershandleiding beschikbaar is in verschillende talen. In geval van discrepanties zal de Engelse versie de overhand hebben.

Als u een extra exemplaar van uw gebruikershandleiding wilt bekijken en/of afdrukken, gaat u naar de volgende website

www.operatorsguides.brp.com.

De informatie in dit document is correct op het moment van publicatie.

BRP voert echter een beleid van continue verbetering van zijn producten, zonder dat dit enige verbintenis inhoudt tot uitrusting van eerder vervaardigde producten met vernieuwde onderdelen.

Door laattijdige wijzigingen kunnen er verschillen zijn tussen het gefabriceerde product en de beschrijvingen en/of specificaties in deze handleiding.

BRP behoudt zich het recht voor op eender welk moment specificaties, ontwerpen, functies, modellen of uitrusting te schrappen of te wijzigen zonder dat dit enige verplichting inhoudt.

Deze gebruikershandleiding moet bij het voertuig blijven wanneer het verkocht wordt.

Deze pagina is bewust leeg
gelaten

VEILIGHEIDSINFORMATIE

VEILIGHEIDSVOORSCHRIFTEN

Letsel voorkomen

Alle bewegende onderdelen kunnen gevaarlijke situaties veroorzaken, die echter kunnen worden vermeden door het juiste gebruik van de lier.

Raadpleeg alle instructies in deze handleiding die u helpen om op een veilige manier te werk te gaan, maar blijf u altijd bewust van de gevaren die specifiek zijn voor uw toepassing.

Elke situatie brengt zijn eigen risico's met zich mee.

Accessoires en aanpassingen

Wijzigingen of toevoegingen van accessoires kunnen de goede werking van uw lier beïnvloeden.

Vraag uw erkende Can-Am Off-Road-dealer naar geschikte accessoires die voor uw lier beschikbaar zijn.

 WAARSCHUWING
Probeer nooit het elektrische systeem van de lier te wijzigen. Risico van brand of elektrische schokken.

VEILIG GEBRUIK - VERANTWOORDELIJKHEDEN

WAARSCHUWING

Onveilig gebruik van de lier zonder de juiste voorzorgsmaatregelen kan leiden tot een ongeval en ernstig letsel, zoals verminkingen, snijwonden of brandwonden.

Eigenaar - Neem uw verantwoordelijkheid op

Lees deze gebruikershandleiding.

Controleer en bevestig altijd de veilige werking van uw lier voordat u met de lier aan de slag gaat.

Laat nooit iemand de lier bedienen, tenzij deze persoon verantwoordelijk is en ervaring heeft met het bedienen van de lier. Overweeg toezicht op nieuwe gebruikers te houden.

Bespreek de veiligheidsinformatie met iedereen die de lier gaat gebruiken. Zorg ervoor dat iedereen de aanwijzingen voor een correcte bediening van de lier begrijpt.

Bestuurder - Weet wat u doet en neem uw verantwoordelijkheid op

Lees deze gebruikershandleiding.

Word volledig vertrouwd met de bedieningselementen.

Gebruik deze lier nooit met drugs of alcohol, of bij vermoeidheid of ziekte. Dit vertraagt de reactietijd en beïnvloedt het beoordelingsvermogen.

INSPECTIE VÓÓR ELK GEBRUIK

Controleer en bevestig altijd de veilige werking van uw lier vóór het gebruik.

WAARSCHUWING

Voer voor elk gebruik een grondige inspectie uit om eventuele problemen die zich tijdens het gebruik kunnen voordoen, op te sporen. De inspectie helpt u om slijtage en aantasting van onderdelen op te sporen voordat die problematisch kunnen worden. Corrigeer alle problemen die u ontdekt om het risico op een ongeval te vermijden.

Controlelijst voor inspectie

Wat te doen voor het gebruik van de lier

TE INSPECTEREN ITEMS	TE INSPECTEREN	✓
Netheid	Reinig het volledige liergebied grondig, met inbegrip van het uittrekken van de kabel voor reiniging. Vermijd sterke schoonmaakmiddelen.	
Synthetische kabel	Controleer of de kabel beschadigd is en vervang deze bij beschadiging.	
Aansluitkabel	Controleer of er knikken, strakke lussen of gebroken staaldraden zijn.	
Rolgeleider	Zorg ervoor dat het gebied schoon is, verwijder alle obstakels, controleer of er geen schade of bochten zijn en of de rollen soepel lopen.	
Haak	Controleer of de haak niet verbogen of beschadigd is en of de haakvergrendeling goed sluit	
Handriem	Zorg dat er een handriem aanwezig is. Gebruik altijd de handriem om letsel te voorkomen.	
Staat van de schakelaar	Zorg dat er geen barsten of blootgelegde draden zijn	
Werkings van de motor	Zorg dat de motor goed werkt en controleer ook of de vrijspoel goed werkt	
Staat van de accu	Zorg dat de accu voldoende is opgeladen om de lier te bedienen. Laat de motor zo nodig stationair draaien terwijl u de lier gebruikt.	
	Controleer of de aansluitklemschroeven goed zijn aangedraaid.	
Staat van de solenoïde	Controleer of de aansluitklemmoeren goed zijn aangedraaid.	

MAAK DE LIER KLAAR VOOR GEBRUIK

Persoonlijke beschermingsmiddelen

Oogbescherming

Gebruik een veiligheidsbril van goede kwaliteit bij het bedienen van de lier.

Gebruik 's avonds geen getinte bril, omdat deze het vermogen om kleur te onderscheiden beperkt.

Handschoenen

Lederen werkhandschoenen met vingers beschermen uw handen tegen snijwonden en andere verwondingen. Handschoenen die goed passen verbeteren de grip op de kabel zonder dat ze zich tijdens het werk aan de kabel hechten.

Uitrusting

Het is belangrijk te allen tijde de gepaste lieruitrusting op uw voertuig te hebben.

Strop

Gebruik een strop van goede kwaliteit, geclassificeerd voor meer dan de maximale capaciteit van de lier.

De hijsogen moeten goed in de haak passen, met de haakvergrendeling gesloten.

Takelblok

Gebruik een takelblok van goede kwaliteit, geclassificeerd voor meer dan de maximale capaciteit van de lier.

Gebruik een takelblok om een goede trekhoek mogelijk te maken of om de trekkracht te vergroten.

Boombeschermingsriem

Gebruik een boombeschermingsriem van goede kwaliteit, geclassificeerd voor meer dan de maximale capaciteit van de lier.

Sluitschakel

Gebruik sluitschakels van goede kwaliteit, geclassificeerd voor meer dan de maximale capaciteit van de lier.

Zorg ervoor dat de sluitschakels goed sluiten en vergrendelen.

ONGEVALLEN VERMIJDEN

Letsel voorkomen

Deze lier kan een aanzienlijke hoeveelheid trekkracht produceren.

Gebruik de lier nooit in omstandigheden die tot gevaarlijke situaties leiden.

- Inspecteer de uitrusting altijd voor gebruik. Vervang defecte onderdelen.
- Houd altijd rekening met de maximale belastingscapaciteit van de lier, inclusief een veiligheidsfactor.
- Draag altijd geschikte persoonlijke beschermingsmiddelen.
- Gebruik de lier nooit om objecten of mensen op te hijsen.
- Gebruik altijd de handriem om de haak en de kabel te manipuleren.
- Leg nooit uw hand op de kabel terwijl u de lier bedient.
- Zorg dat alle onderdelen in goede staat zijn.
- Verblijf nooit in het looptraject van de kabel.
- Zorg voor een goede communicatie tussen de medewerkers en dat zij de signalen voor het bedienen van de lier begrijpen.
- De operator moet te allen tijde de volledige werkzone kunnen overzien.
- De takelaccessoires zijn in goede conditie en geschikt voor het werk dat moet worden uitgevoerd, inclusief een veiligheidsfactor.
- Gebruik altijd takelage met een classificatie van minimaal de maximale capaciteit van de lier.
- De takelage moet correct worden uitgevoerd.
- Er mogen geen omstanders in de werkzone worden toegelaten.

WAARSCHUWING

Blijf altijd uit de buurt van het kabeltraject.

Door een sweater of jasje halverwege aan de kabel te hangen, zorgt u dat de kabel omlaag wordt doorgestuurd in het geval dat de kabel breekt.

WAARSCHUWING

Stop uw vingers nooit in de haak of uw hand tussen de haak en de rolgeleider. Er is een handige handriem aan de haak bevestigd.

WAARSCHUWING

Gebruik de lier nooit als hijsapparaat of takel.

Lierbeschadiging voorkomen

Deze lier kan een aanzienlijke hoeveelheid trekkracht produceren.

Gebruik de lier nooit in een staat die zal leiden tot beschadiging van de lier.

- Houd altijd rekening met de maximale belastingscapaciteit van de lier, inclusief een veiligheidsfactor.
- Installeer de lier nooit op een andere locatie dan die in het instructieblad wordt beschreven of zoals in de fabriek op uw Can-Am-voertuig geïnstalleerd.
- U mag de oorspronkelijke uitrustintg nooit modificeren
- Zorg dat alle onderdelen in goede staat zijn
- Niet doorlopend gebruiken, aangezien de motor dan zal oververhitten of de circuitonderbrekers worden geactiveerd.

- Luister en observeer zorgvuldig tijdens het gebruik van de lier om overbelasting van de lier te voorkomen
- De operator moet te allen tijde de volledige werkzone kunnen overzien
- De takelage moet correct worden uitgevoerd
- Door het gebruik van een afstandsbediening voor de lier (indien hij hiermee is uitgerust) kunt u buiten de werkzone blijven en hebt u een beter zicht op de situatie

Breken van kabel voorkomen

Deze lier kan een aanzienlijke hoeveelheid trekkracht op de kabel produceren.

Het breken van de kabel kan gevaarlijk zijn voor uzelf of voor omstanders.

Gebruik de lier nooit in een staat die zal leiden tot het breken van de kabel.

- Inspecteer de kabel altijd op schade. Vervangen indien nodig.
- De kabel moet sterk genoeg zijn om het werk uit te voeren, inclusief een veiligheidsfactor.
- Leg de kabel nooit zodanig dat deze tegen een oppervlak wrijft.
- Leg de kabel nooit in een aan zichzelf vastgebonden lus, maar gebruik in plaats daarvan altijd een strop in goede staat, geschikt voor de belasting.
- De kabel moet in een goede werkende staat zijn.
- Door het gebruik van een afstandsbediening voor de lier (indien hij hiermee is uitgerust) kunt u buiten de werkzone blijven en hebt u een beter zicht op de situatie.
- De operator moet te allen tijde de volledige werkzone kunnen overzien.
- De takelaccessoires moeten in goede conditie zijn en geschikt voor het werk dat moet worden uitgevoerd, inclusief een veiligheidsfactor.
- De takelage moet correct worden uitgevoerd.
- Er mogen geen omstanders in de werkzone worden toegelaten.

WAARSCHUWING

Blijf altijd uit de buurt van het kabeltraject.

Door een sweater of jasje halverwege aan de kabel te hangen, zorgt u dat de kabel omlaag wordt doorgestuurd in het geval dat de kabel breekt.

Loskomen van kabel voorkomen

Wanneer er spanning op de kabel staat, kan het loskomen van de kabel gevaarlijk zijn voor u of omstanders

Gebruik de lier nooit in een staat die zal leiden tot het loskomen van de kabel.

- De koppelingspoel moet volledig zijn ingegrepen om te zorgen dat de lier tijdens belasting niet wordt vrijgegeven.
- Zorg altijd dat er minimaal acht kabeldraaien rondom de spoel blijven.
- Het object dat moet worden opgehesen moet na het hijsen veilig worden geïmmobiliseerd.
- Laat de spoelvergrendeling nooit los terwijl de kabel onder spanning staat.
- De spanning in de kabel moet worden vrijgegeven zodra het gehesen object is bevestigd.
- De operator moet te allen tijde de volledige werkzone kunnen overzien.

- Er mogen geen omstanders in de werkzone worden toegelaten.

 **WAARSCHUWING**

Blijf altijd uit de buurt van het kabeltraject.

Door een sweater of jasje halverwege aan de kabel te hangen, zorgt u dat de kabel omlaag wordt doorgestuurd in het geval dat de kabel breekt.

Haakschade voorkomen

Gebruik de lier nooit in een staat die zal leiden tot haakschade.

- Bevestig de strop altijd aan de haak, zodat de belasting op het midden van de haak wordt uitgeoefend.
- De haakvergrendeling moet worden gesloten.
- De belasting moet correct voor de haak en de kabel worden toegepast.
- De takelaccessoires moeten in goede conditie zijn en geschikt voor het werk dat moet worden uitgevoerd, inclusief een veiligheidsfactor.
- De takelage moet correct worden uitgevoerd.
- Er mogen geen omstanders in de werkzone worden toegelaten.

LADINGEN VERPLAATSEN EN WERKEN

Correcte takelage

Uw lier kan u helpen een aantal verschillende taken uit te voeren.

Takelage-accessoires worden aanbevolen om voldoende en veilig gebruik van uw lier uit te voeren.

Om mogelijke verwondingen te voorkomen, moet u de instructies en waarschuwingen van de fabrikant van het takelage-accessoire volgen.

U dient altijd de belastinggrenzen te respecteren.

Wees u altijd bewust dat ongepaste takelage kan leiden tot ernstig letsel of zelfs overlijden.

Van alle takelage-apparatuur die verkrijgbaar is, dient u te overwegen altijd de volgende apparatuur op uw voertuig te hebben.

- Afstandsbediening voor de lier
- Strop
- Takelblok
- Boombeschermingsriem
- Trekijzers

WAARSCHUWING

Adequate takelage helpt het breken van de kabel of loskoming van het ankerpunt voorkomen.

Uw voertuig vanaf een vast punt trekken

WAARSCHUWING

De selectie van een gepast ankerpunt is cruciaal om een ongeval te voorkomen.

Een object trekken of uw voertuig als bergingsvoertuig gebruiken

WAARSCHUWING

Het goed vastmaken van uw voertuig om beweging te voorkomen, is cruciaal om een ongeval te voorkomen.

De lier gebruiken

WAARSCHUWING

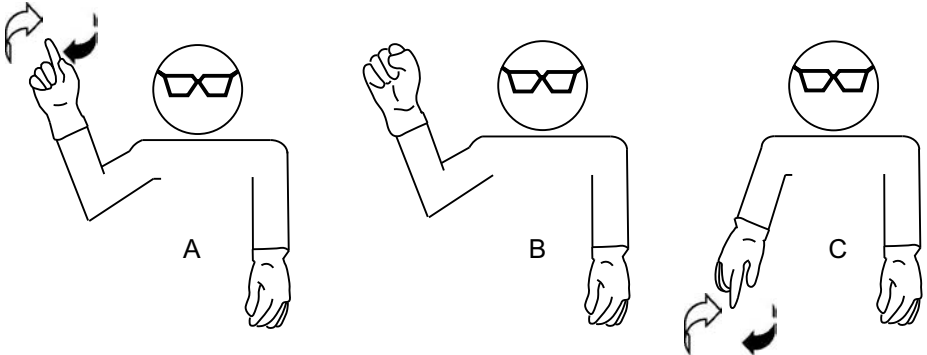
U mag de belastinggrenzen van de lier niet overschrijden.

Belastinggrens van de lier

Can-Am HD 2500	1134 kg	Houd altijd rekening met een veiligheidsfactor
Can-Am HD 3500	1587 kg	

Belastinggrens van de lier		
Can-Am HD 4500	2041 kg	

De volgende tekens vormen een algemene richtlijn voor het veilig communiceren met de persoon die de bedieningselementen van de lier uitvoert. Het belangrijkste is het voorkomen van verwarring door vóór het gebruik de tekens die u gaat gebruiken, met uw teamgenoot door te nemen.



A. Oprollen. Wijsvinger en arm omhoog terwijl de hand wordt rondgedraaid

B. STOPPEN Arm omhoog en dichte vuist

C. Afrollen. Wijsvinger en arm omlaag terwijl de hand wordt rondgedraaid

1. Observeer de omliggende omgeving. Plan vooruit voor uw veiligste strategie.
2. Zorg dat omstanders geen risico lopen.
3. Zorg voor een goed begrip van het plan en goede communicatie tussen teamgenoten voor het gebruik van de lier.
4. Maak u bekend met en gebruik de standaardtekens voor het gebruik van de lier.
5. Verwijder speling in de kabel en ook de takelage voordat u de lier gaat gebruiken.
6. Als alle speling is verwijderd, controleert u uw installatie op veiligheid en hangt u een sweater of jasje aan het midden van de kabel.
7. Ga langzaam en zorgvuldig te werk.
8. Als het hijsen is voltooid, maakt u het gehezen items goed vast, verwijdert u de spanning van de kabel en maakt u de takelage los.
9. Zorg na gebruik voor een kleine spanning op de kabel tijdens het naar binnen lieren.
 - Met de hulp van een assistent: laat een andere persoon spanning op de kabel houden terwijl minimaal 1,84 m afstand van het voertuig wordt gehouden.
 - Houd de kabel stevig vast zonder deze in uw handschoenen te laten glijden
 - Ga verder door steeds een arm na de andere te gebruiken.

- Zodra uw achterste hand dicht bij de haak komt, laat u de operator stoppen, pakt u de handriem vast en gaat u door totdat de kabel veilig is opgeborgen.
 - Als u alleen werkt, moet u ofwel een last trekken om spanning op de kabel te houden, ofwel de afstandsbediening (indien uw lier hiermee is uitgerust) in één hand gebruiken en de kabel in uw andere hand, terwijl u zo ver mogelijk van de kluis kabel of de rolgeleider verwijderd blijft.
 - U kunt vervolgens de lier telkens een armlengte activeren-deactiveren. Zodra u dicht bij de haak komt, zet u de lier stop, pakt u de handriem vast en gaat u door totdat de kabel veilig is opgeborgen.
10. Zorg bij het oprollen dat de kabellussen stevig zijn en voldoende op de trommel uit elkaar zijn gespreid om vastlopen, kabelschade of het plotseling loskomen van de kabel te voorkomen.

Voertuiginstellingen tijdens het gebruik van de lier

Het wordt aanbevolen dat u het trekvoertuig tijdens het gebruik van de lier stationair laat lopen om te voorkomen dat de accu leegloopt.

Het trekkende voertuig moet op gepaste wijze zijn geblokkeerd om beweging tijdens het gebruik van de lier te voorkomen.

Als de bestuurder de lier vanuit het voertuig bedient (binnenschakelaar), moet u zorgen dat het voertuig stabiel is en vervolgens de rem aanhalen om het voertuig op zijn plaats te houden.

BELANGRIJKE LABELS OP HET PRODUCT

Veiligheidslabel

Lees alle veiligheidslabels op uw liereenheid aandachtig door.

Deze labels zijn bevestigd voor de veiligheid van de operator en omstanders.

De volgende labels moeten worden beschouwd als permanente onderdelen van de liereenheid. Als ze ontbreken of beschadigd zijn, kunnen ze kosteloos worden vervangen. Neem contact op met een officiële Can-Am Off-Road-dealer.

OPMERKING:

Als er verschillen zijn tussen deze handleiding en de liereenheid, hebben de veiligheidslabels op de lier de overhand op de labels in deze handleiding.

Lierlabel

HD 2500

<p>can-am</p> <p>HD 2500</p> <p>12 VDC 1.134 kg Staalkabel 15,24 m, diameter 4,76 mm Overbrengingsverhouding 140:1 Kabeltrommel: Vierwegs looprol BRP PN 710007071</p> <p>CE UK CA</p> <p>8234_NL</p>	OF	<p>can-am</p> <p>HD 2500</p> <p>12 VDC 1.134 kg Staalkabel 15,24 m, diameter 3/16" Overbrengingsverhouding 140:1 Kabeltrommel: Vierwegs looprol BRP PN 710010021</p> <p>CE UK CA</p> <p>10294_NL</p>
---	----	--

HD 3500

<p>can-am</p> <p>HD 3500</p> <p>12 VDC 1.587 kg Staalkabel 15,24 m, diameter 7/32" Overbrengingsverhouding 140:1 Kabeltrommel: Vierwegs looprol BRP PN 710007072</p> <p>CE UK CA</p> <p>8235_NL</p>	OF	<p>can-am</p> <p>HD 3500</p> <p>12 VDC 1.587 kg Staalkabel 15,24 m, diameter 7/32" Overbrengingsverhouding 140:1 Kabeltrommel: Vierwegs looprol BRP PN 710009939</p> <p>CE UK CA</p> <p>10128_NL</p>
---	----	--

HD 3500S



OF



HD 4500 - 4-weg rolgeleider, aansluitkabel



OF



HD 4500 - 4-weg rolgeleider,
synthetische kabel

can-am

HD 4500

12 VDC
2,041 kg
Staalkabel 13,1 m, diameter 5,95 mm
Overbrengingsverhouding 191:1
Kabeltrommel: Vierwegs looprol
BRP PN 710007030



WAARSCHUWING

8239_NL

HD 4500S - Aluminium kluiskabel

can-am

HD 4500 S

12 VDC
2,041 kg
Synthetische kabel 15,24 m, diameter 6,35 mm
Overbrengingsverhouding 191:1
Kabeltrommel: Aluminium kluis
BRP PN 710006990



WAARSCHUWING

8222_NL

Label van kluislabel of rolgeleider

⚠ WAARSCHUWING

Zoek en lees de Gebruikershandleiding. Verkeerd gebruik kan tot ERNSTIGE of DODELIJKE VERWONDINGEN leiden. Volg alle aanwijzingen en waarschuwingen op.

Plaats uw vingers nooit in de haak.

Gebruik altijd de handriem om de haak en de kabel te manipuleren.

Plaats uw hand nooit tussen de haak en het kluislabel of de rolgeleider. U kunt uw vingers verbrijzelen.

Gebruik de lier nooit om objecten of mensen op te hijsen.

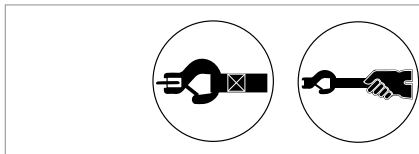


Label op de handriem

⚠ WAARSCHUWING

U mag de handriem niet van de haak verwijderen.

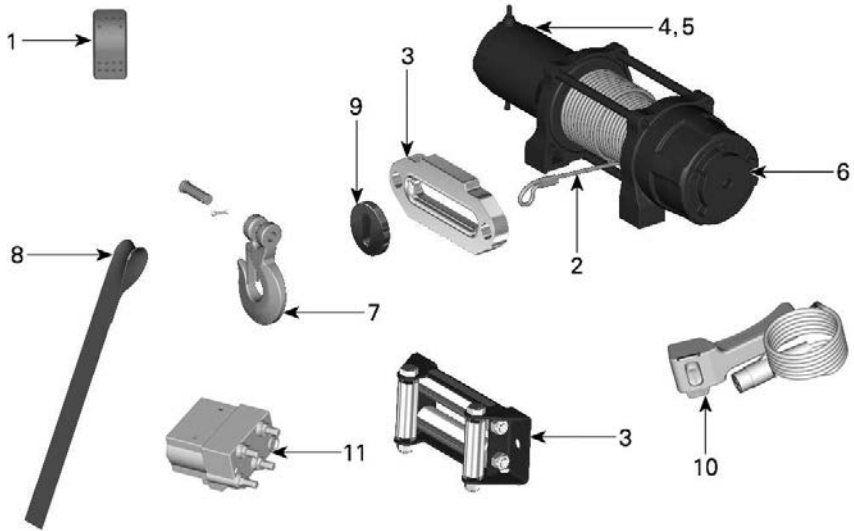
Gebruik altijd de handriem om de haak en de kabel te manipuleren.



Deze pagina is bewust leeg
gelaten

LIERINFORMATIE

COMPONENTEN



1. Schakelaar
2. Synthetische kabel of aansluitkabel
3. Kabelgeleider
4. Motor
5. Rem
6. Vrijspoel
7. Haak
8. Handriem
9. Haakaanslag
10. Schakelaar afstandsbediening
11. Solenoïde van de lier

Schakelaar

De lier kan worden geactiveerd door een lierregelschakelaar op uw voertuig.

Afhankelijk van de versie van de set is een schakelaar afstandsbediening bij het accessoirepakket van de lier meegeleverd.

U kunt de schakelaar afstandsbediening zo nodig ook afzonderlijk aankopen.

Synthetische kabel of aansluitkabel

⚠ WAARSCHUWING

Een beschadigde kabel kan plotseling breken en objecten op hoge snelheid projecteren of de vasthoudkracht plotseling vrijgeven.
Gebruik nooit een beschadigde kabel.

Synthetische kabel

U kunt synthetische kabel gebruiken bij natte of modderige toepassingen.

Als de kabel een groot aantal gebroken vezels of glanzende delen of samengeperste delen heeft, vervangt u de kabel.

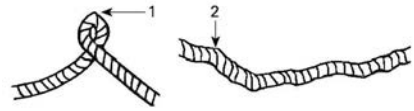
MERK OP

Gebruik nooit een synthetische kabel met een rolgeleider. Deze is ontworpen om met een kluiskebleider te worden gebruikt.

Aansluitkabel

Er kan een aansluitkabel worden gebruikt voor de algemene doelstelling van de lierbediening.

Als de kabel is geknikt, strakke lussen heeft of gebroken kabelstrengen bevat, vervangt u de kabel.



1. Strakke lus
2. Knikken

MERK OP

Gebruik nooit een aansluitkabel met de kluiskebleider. Deze is ontworpen om met een rolgeleider te worden gebruikt.

Kabelgeleider

Aluminium kluiskeble

Een synthetische kabel werkt met een aluminium kluiskeble.

Rolgeleider

Een aansluitkabel werkt met de rolgeleider.

Motor

MERK OP

Gepast gebruik en onderhoud van de lier bepaalt mede de verwachte levensduur van uw liermotor.

⚠ VOORZICHTIG

De overbrengingsverhouding van de motor bepaalt het aantal motoromwentelingen voor 1 omwenteling van de spoel. De snelheid van op- of afrollen varieert daarom, afhankelijk van hoeveel kabel er rondom de spoel is gewikkeld.

Rem

De liermotor is uitgerust met een rem om de hoeveelheid afrollen te verminderen wanneer de lierschakelaar niet meer wordt geactiveerd.

Afhankelijk van het liergebruik zal de rem slijten totdat de lier buiten gebruik komt te staan.

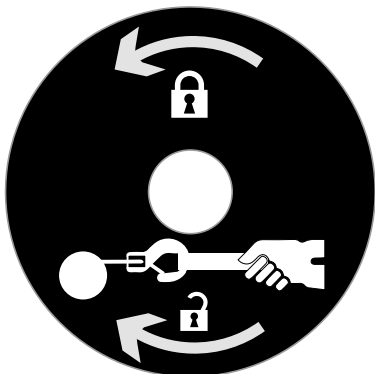
Tekenen van remvermoeiing is de afname in remcapaciteit bij het afrollen. Dit is een goede indicatie voor het einde van de levensduur van de lier.

BRP levert deze interne onderdelen niet. De liereenheid moet worden vervangen.

Vrijspoel

Uw lier is bij levering uitgerust met een vrijspoelmechanisme.

Verdraai eenvoudig de vrijspoelknop op het uiteinde van de lier met de klok mee om de rem te ontkoppelen. U kunt dan met behulp van de liermotor aan de kabel trekken.



VRIJSPOELLABEL

Zorg altijd dat u de rem aantrekt voordat u de kabel van de lier gaat oprollen.

Haak

Uw lier is uitgerust met een haak.

⚠ WAARSCHUWING

U mag de capaciteit van de haak nooit overschrijden. Zorg altijd dat de riem goed op de haak is bevestigd en dat de haakvergrendeling is gesloten. U mag de handriem nooit van de haak verwijderen.

Handriem

Uw lier is uitgerust met een handriem voor een veilige werking.

Gebruik de handriem om handletsel te voorkomen.

⚠ WAARSCHUWING

Gebruik altijd de handriem om aan de kabel te trekken.

Haakaanslag

Er is een haakaanslag geïnstalleerd om schade aan de lier, de haak of de kabelgeleider te voorkomen wanneer de kabel wordt opgerold.

Voorkom dat u de kabel verder trekt dan noodzakelijk is.

De haak moet tegen de aanslag leunen.

Schakelaar afstandsbediening van de lier (indien de lier hiermee is uitgerust)

Dankzij het gebruik van een afstandsbediening voor de lier kunt u buiten de werkzone blijven en hebt u een beter zicht op de situatie.

Afhankelijk van de versie van de set is een schakelaar afstandsbediening bij het accessoirepakket van de lier meegeleverd.

U kunt de schakelaar afstandsbediening zo nodig ook afzonderlijk aankopen.

Solenoïde van de lier

De solenoïde van de lier regelt de stroom die vanuit de accu naar de lier-motor wordt gevoerd.

Deze pagina is bewust leeg
gelaten

ONDERHOUD

ONDERHOUD VAN DE LIER

Verzorging na gebruik

Reinig de lier en de onderdelen ervan grondig na elke rit.

Trek de kabel uit voor reiniging en inspecteer op schade.

Trek de kabel in voor opslag.

Controleer alle onderdelen op schade. Vervangen indien nodig.

OPSLAG

Als het voertuig langer dan 21 dagen niet wordt gebruikt, ontkoppel dan de ZWARTE (-) accukabel.

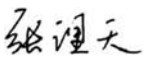
Reinig de lier voor opslag.

Bewaren in een droge en/of goed geventileerde omgeving om roest te voorkomen.

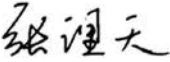
Deze pagina is bewust leeg
gelaten

CONFORMITEITSINFORMA- TIE

EU - VERKLARING VAN CONFORMITEIT

Fabrikant	Fabrikant: Zhejiang Nowvow Mechanical and Electrical Corp., Ltd NR.1689 Xianyuan Road, Jinhua, Zhejiang, China P.C: 321017
Product	Model: <u>Elektrische planetaire lier</u> Lierbelasting: <u>2500/3500/4500 lbs</u> Serienummer(s). 715006414, 520002120, 710009072, 710009939, 715007439, 710007071, 710010022, 710009410, 715006415, 715007440, 710010021 710007072, 710007362, 715006416, 715006417, 715006441, 715006442, 710006993, 710006990, 710007030, 710007979,
De persoon die gemachtigd is om het technisch dossier samen te stellen	BRP-Rotax GmbH Co. KG, Rotaxstrasse 1, Gunskirchen, A-4623, Oostenrijk +43 7246 6010
Het hierboven beschreven voorwerp is in overeenstemming de desbetreffende harmonisatiewetgeving van de Unie:	Deze conformiteitsverklaring wordt verstrekt onder volledige verantwoordelijkheid van de fabrikant. 2006/42/EC 2014/30/EU 2011/65/EU 2012/19/EU EN ISO 12100:2010; EN 14492-1:2006+A1:2009+AC:2010 EN 55014-1:2017; EN 55014-2:2015
Handtekening en titel:  Zhang Litian <u>Algemeen directeur</u>	Datum: in Zhejiang <u>07/03/2023</u>

VK - VERKLARING VAN CONFORMITEIT

Fabrikant	Fabrikant: Zhejiang Nowvow Mechanical and Electrical Corp., Ltd NR.1689 Xianyuan Road, Jinhua, Zhejiang, China P.C: 321017
Product	Model: <u>Elektrische planetaire lier</u> Lierbelasting: <u>2500/3500/4500 lbs</u> Serienummer(s). 715006414, 520002120, 710009072, 710009939, 715007439, 710007071, 710010022, 710009410, 715006415, 715007440, 710010021 710007072, 710007362, 715006416, 715006417, 715006441, 715006442, 710006993, 710006990, 710007030, 710007979,
De persoon die gemachtigd is om het technisch dossier samen te stellen	BRP UK Ltd., (BWM Accountants Limited), Suite 5.1, 12 Tithebarn Street, Liverpool, L2 2DT
Het hierboven beschreven voorwerp is in overeenstemming de desbetreffende harmonisatiewetgeving van de Unie:	Deze conformiteitsverklaring wordt verstrekt onder volledige verantwoordelijkheid van de fabrikant. SI 2008/1597 SI 2016/1091 SI 2012/3032 SI 2013/3113 EN ISO 12100:2010; EN 14492-1:2006+A1:2009+AC:2010 EN 55014-1:2017; EN 55014-2:2015
Handtekening en titel:  Zhang Litian <u>Algemeen directeur</u>	Datum: in Zhejiang <u>07/03/2023</u>

VERWIJDERINGSEISEN VOLGENS AEEA-VERORDENING

Voor privé-huishoudens: Informatie over de verwijdering voor gebruikers van AEEA

Dit symbool op het (de) product(en) en/of de begeleidende documenten betekent dat gebruikte elektrische en elektronische apparatuur (AEEA) niet vermengd mag worden met algemeen huishoudelijk afval.

Voor een juiste behandeling, terugwinning en recycling dient u dit (deze) product (en) naar de aangewezen inzamelpunten te brengen waar gratis ontvangst plaatsvindt.

In sommige landen kunt u uw producten ook terugbrengen naar de plaatselijke winkelier na aankoop van een gelijkwaardig nieuw product.

Als u dit product op de juiste wijze verwijdert, spaart u waardevolle hulpbronnen en voorkomt u potentiële negatieve gevolgen voor de volksgezondheid en het milieu, die anders zouden kunnen ontstaan door een onjuiste afvalverwerking.

Neem contact op met uw gemeente voor meer informatie over het dichtstbijzijnde aangewezen inzamelpunt. Voor een onjuiste verwijdering van dit afval kunnen boetes worden opgelegd, overeenkomstig uw nationale wetgeving.

Voor professionele gebruikers in de Europese Unie

Als u elektrische en elektronische apparatuur (EEA) wilt weggooien, neem dan contact op met uw dealer of leverancier voor meer informatie.

Voor verwijdering in landen buiten de Europese Unie

Dit symbool is alleen geldig in de Europese Unie (EU). Als u dit product wilt weggooien, neem dan contact op met uw gemeente of dealer en vraag naar de juiste verwijderingsmethode.



TECHNISCHE SPECIFICATIES

SPECIFICATIES

Can-AM HD 2500

Gewicht	8,5 kg
Vermogen	0,8 kW (1,1 pk)
Motoraandrijvingsverhouding	140:1
Laadcapaciteit (trekken)	1134 kg

Can-AM HD 3500

Gewicht	10 kg
Vermogen	1,1 kW (1,5 pk)
Motoraandrijvingsverhouding	140:1
Laadcapaciteit (trekken)	1587 kg

Can-AM HD 4500

Gewicht	Synthetische kabel	8,5 kg
	Aansluitkabel	10 kg
Vermogen		1,2 kW (1,6 pk)
Motoraandrijvingsverhouding		191:1
Laadcapaciteit (trekken)		2041 kg

OPLOSSEN VAN PROBLEMEN

RICHTLIJNEN VOOR HET OPLOSSEN VAN PROBLEMEN

Oplossen van problemen

1. MOTOR DRAAIT NIET OF DRAAIT NIET BEIDE KANTEN OP

Slechte aansluiting

- *Controleer zowel op de plek van de solenoïde als op de lier zelf of er losse aansluitingen aanwezig zijn.*
- *Controleer op gebroken draden.*
- *Controleer op roestvorming.*

Knop op de afstandsbediening voor de lier is defect.

- *Neem contact op met een geautoriseerde Can-Am Off-Road-dealer om de schakelaar te laten vervangen.*

Stroomonderbrekers zijn geactiveerd

- *Laat de motor enkele minuten afkoelen voordat u het opnieuw probeert.*

Vrijspoel is geactiveerd

- *Zorg dat u de rem aantrekt, zodat de liermotor aan de trommel is gekoppeld.*

2. MOTOR HEEFT NIET VOLDOENDE VERMOGEN

Accu bijna leeg

- *Controleer of er een foutmelding op de cluster staat.*
- *Controleer de staat van de accuverbindingen en aansluitklemmen.*
- *Laat de accu controleren door een erkende Can-Am Off-Road dealer.*

Motor is beschadigd

- *Laat de lier vervangen.*

3. MOTOR OVERVERHIT

Lier werd gedurende een lange periode gebruikt.

- *Laat motor en circuitonderbrekers afkoelen.*

Motor is beschadigd

- *Laat de lier vervangen.*

4. LIER KAN DE UITGEOEFENDE BELASTING NIET AAN

De belasting is hoger dan de capaciteit

- *Verminder de belasting zoveel mogelijk.*
- *Gebruik een blok om de lijn met een takelblok te verdubbelen.*

Schade aan de interne rem

- *Laat de lier vervangen.*

Deze pagina is bewust leeg
gelaten

GARANTIE

BEPERKTE GARANTIE VAN BRP V.S. EN CANADA: CAN-AM LIER

Bombardier Recreational Products Inc. ('BRP') garandeert dat zijn Can-Am-lier, verkocht door geautoriseerde Can-Am Off-Road-dealers en/of -distributeurs in de Verenigde Staten en in Canada, vrij is van defecten in materiaal of vakmanschap gedurende de periode en onder de voorwaarden die hieronder worden beschreven.

In de fabriek geïnstalleerd op uw nieuwe BRP-voertuig

De normale voertuiggarantie is op dit accessoire van toepassing.

Raadpleeg de BRP-gebruikershandleiding van uw specifieke voertuig voor meer informatie.

Gebruik anders dan waarvoor het product is ontworpen, doet de beperkte productgarantie vervallen.

Geïnstalleerd door uw geautoriseerde dealer/distributeur op uw nieuwe of gebruikte BRP-voertuig

Gedurende een periode van **TWAALF (12) maanden** (tenzij wettelijk anders geregeld of vereist) vanaf de verkoopdatum dekt deze beperkte garantie onderdelen, accessoires en arbeid. BRP repareert of vervangt originele onderdelen en accessoires van BRP met geconstateerde defecten in materiaal en/of afwerking buiten normaal gebruik en onderhoud. Arbeidskosten en vervolgschade aan het voertuig kunnen alleen gedekt zijn als het defecte onderdeel of het defecte accessoire door een door BRP erkende Off-Road-dealer/-distributeur in gemonteerd.

Gebruik anders dan waarvoor het product is ontworpen, doet de beperkte productgarantie vervallen.

Niet geïnstalleerd door uw geautoriseerde dealer/distributeur

Gedurende een periode van **TWAALF (12) maanden** (tenzij wettelijk anders geregeld of vereist) vanaf de verkoopdatum repareert of vervangt BRP originele BRP-onderdelen en -accessoires indien defecten in materiaal en/of afwerking zijn geconstateerd buiten normaal gebruik en onderhoud. Arbeidskosten en vervolgschade aan het voertuig zijn niet gedekt als het defecte onderdeel of het defecte accessoire niet door een door BRP erkende dealer / distributeur in gemonteerd.

Gebruik anders dan waarvoor het product is ontworpen, doet de beperkte productgarantie vervallen.

INTERNATIONALE BEPERKTE GARANTIE VAN BRP: CAN-AM LIER

Bombardier Recreational Products Inc. ("BRP") geeft een garantie op zijn Can-Am lier die wordt verkocht door Can-Am Off-Road-dealers en/of -distributeurs die door BRP gemachtigd zijn om de Can-Am lier te distribueren buiten de Verenigde Staten, Canada en lidstaten van de EER (dit is de "Europese Economische Ruimte", nl. de landen van de Europese Unie plus het Verenigd Koninkrijk, Noorwegen, IJsland en Liechtenstein), Turkije, de lidstaten van het Russische gemeenebest (inclusief Oekraïne en Turkmenistan), voor defecten in materiaal of afwerking onder de hieronder beschreven voorwaarden en termijnen.

In de fabriek geïnstalleerd op uw nieuwe BRP-voertuig

De normale voertuiggarantie is op dit accessoire van toepassing.

Raadpleeg de BRP-gebruikershandleiding van uw specifieke voertuig voor meer informatie.

Gebruik anders dan waarvoor het product is ontworpen, doet de beperkte productgarantie vervallen.

Geïnstalleerd door uw geautoriseerde dealer/distributeur op uw nieuwe of gebruikte BRP-voertuig

Gedurende een periode van **TWAALF (12) maanden** (tenzij wettelijk anders geregeld of vereist) vanaf de verkoopdatum dekt deze beperkte garantie onderdelen, accessoires en arbeid. BRP repareert of vervangt originele onderdelen en accessoires van BRP met geconstateerde defecten in materiaal en/of afwerking buiten normaal gebruik en onderhoud. Arbeidskosten en vervolgschade aan het voertuig kunnen alleen gedekt zijn als het defecte onderdeel of het defecte accessoire door een door BRP erkende Off-Road-dealer/-distributeur is gemonteerd.

Gebruik anders dan waarvoor het product is ontworpen, doet de beperkte productgarantie vervallen.

Niet geïnstalleerd door uw geautoriseerde dealer/distributeur

Gedurende een periode van **TWAALF (12) maanden** (tenzij wettelijk anders geregeld of vereist) vanaf de verkoopdatum repareert of vervangt BRP originele BRP-onderdelen en -accessoires indien defecten in materiaal en/of afwerking zijn geconstateerd buiten normaal gebruik en onderhoud. Arbeidskosten en vervolgschade aan het voertuig zijn niet gedekt als het defecte onderdeel of het defecte accessoire niet door een door BRP erkende dealer / distributeur is gemonteerd.

Gebruik anders dan waarvoor het product is ontworpen, doet de beperkte productgarantie vervallen.

BEPERKTE GARANTIE VAN BRP VOOR DE EUROPESE ECONOMISCHE RUIMTE, DE LIDSTATEN VAN HET RUSSISCHE GEMENEBEST EN TURKIJE: CAN-AM LIER

Bombardier Recreational Products Inc. ("BRP") geeft een garantie op zijn Can-Am lier die wordt verkocht door Can-Am Off-Road-dealers en/of -distributeurs die door BRP gemachtigd zijn om de Can-Am lier te distribueren in lidstaten van de EER (dit is de "Europese Economische Ruimte", nl. de landen van de Europese Unie plus het Verenigd Koninkrijk, Noorwegen, IJsland en Liechtenstein), de lidstaten van het Russische gemenebest (inclusief Oekraïne en Turkmenistan) en Turkije, voor defecten in materiaal of afwerking onder de hieronder beschreven voorwaarden en termijnen.

In de fabriek geïnstalleerd op uw nieuwe BRP-voertuig

De normale voertuiggarantie is op dit accessoire van toepassing.

Raadpleeg de BRP-gebruikershandleiding van uw specifieke voertuig voor meer informatie.

Gebruik anders dan waarvoor het product is ontworpen, doet de beperkte productgarantie vervallen.

Geïnstalleerd door uw geautoriseerde dealer/distributeur op uw nieuwe of gebruikte BRP-voertuig

Gedurende een periode van **TWAALF (12) maanden** (tenzij wettelijk anders geregeld of vereist) vanaf de verkoopdatum dekt deze beperkte garantie onderdelen, accessoires en arbeid. BRP repareert of vervangt originele onderdelen en accessoires van BRP met geconstateerde defecten in materiaal en/of afwerking buiten normaal gebruik en onderhoud. Arbeidskosten en vervolgschade aan het voertuig kunnen alleen gedekt zijn als het defecte onderdeel of het defecte accessoire door een door BRP erkende Off-Road-dealer/-distributeur in gemonteerd.

Gebruik anders dan waarvoor het product is ontworpen, doet de beperkte productgarantie vervallen.

Niet geïnstalleerd door uw geautoriseerde dealer/distributeur

Gedurende een periode van **TWAALF (12) maanden** (tenzij wettelijk anders geregeld of vereist) vanaf de verkoopdatum repareert of vervangt BRP originele BRP-onderdelen en -accessoires indien defecten in materiaal en/of afwerking zijn geconstateerd buiten normaal gebruik en onderhoud. Arbeidskosten en vervolgschade aan het voertuig zijn niet gedekt als het defecte onderdeel of het defecte accessoire niet door een door BRP erkende dealer / distributeur in gemonteerd.

Gebruik anders dan waarvoor het product is ontworpen, doet de beperkte productgarantie vervallen.

KLANTENINFORMATIE

INFORMATIE OVER GEGEVENSBESCHERMING

Bombardier Recreational Products inc., haar dochterondernemingen en gelieerde bedrijven ("BRP") zet zich in om je privacy te beschermen en ondersteunt een algemeen beleid van openheid over hoe we je persoonlijke gegevens verzamelen, gebruiken en openbaar maken in het kader van het beheer van onze relatie met u. **Meer details kunt u vinden in het privacybeleid van BRP op: <https://brp.com/en/privacy-policy.html> of door de QR-code hieronder te scannen.**

U kunt er zeker van zijn dat we passende veiligheidsmaatregelen hebben genomen om ervoor te zorgen dat uw persoonlijke informatie beschermd is tegen verlies en ongeoorloofde toegang.

Uw persoonlijke gegevens die door BRP kunnen worden verzameld, rechtstreeks van u of van geautoriseerde dealers of geautoriseerde derden, omvatten:

- **Contact-, demografische en registratie-informatie** (bijvoorbeeld naam, volledig adres, telefoonnummer, e-mail, geslacht, eigendomsgeschiedenis, taal waarin wordt gecommuniceerd)
- **Voertuiginformatie** (bijvoorbeeld serienummer, aankoop- en leveringsdatum, gebruik van de eenheid, plaats en bewegingen van het voertuig)
- **Informatie van derden** (bijvoorbeeld informatie ontvangen van BRP-partners, informatie over gezamenlijke marketingactiviteiten, sociale media)
- **Technologische informatie** (bijvoorbeeld IP-adres, type apparaat, besturingssysteem, type browser, webpagina's die u bekijkt, cookies en soortgelijke technologieën wanneer u websites of mobiele toepassingen van BRP of dealers gebruikt)
- **Interactie met BRP-informatie** (bijvoorbeeld informatie die wordt verzameld bij bellen van de verkoopvertegenwoordigers van BRP, kopen van artikelen op een website van BRP, aanmelden voor e-mails van BRP, abonneren op nieuwsbrieven van BRP, deelnemen aan door BRP gesponsorde wedstrijden en loterijen of bijwonen van door BRP gesponsorde evenementen)
- **Transactiegegevens** (bijvoorbeeld gegevens die nodig zijn voor de afhandeling van retourzendingen, betalingsgegevens wanneer u onze producten of diensten koopt via onze websites of mobiele toepassingen en andere kwesties gerelateerd aan de aankoop van uw BRP-producten)

Deze informatie kan worden gebruikt en verwerkt voor de volgende doeleinden:

- Veiligheid & beveiliging
- Klantenondersteuning voor verkoop en dienst na verkoop (bijvoorbeeld voltooiing of follow-up met u over uw aankoop of onderhoud)
- Registratie en garantie
- Communicatie (bijvoorbeeld u een BRP-tevredenheidsenquête sturen)
- Online gedragsadvertenties, profilering en locatiegebaseerde diensten (bijvoorbeeld bieden van aangepaste ervaring)
- Naleving en geschillenbeslechting
- Marketing en reclame
- Assistentie (bijvoorbeeld hulp bij leveringsproblemen, afhandeling retourzendingen en andere kwesties gerelateerd aan de aankoop van uw BRP-producten).

We kunnen persoonlijke informatie ook gebruiken om geaggregeerde of statistische gegevens te genereren waarmee uw identiteit niet meer kan worden achterhaald.

Uw persoonlijke gegevens kunnen worden doorgegeven aan de volgende personen/instanties: BRP, door BRP erkende dealers, distributeurs, dienstverleners, reclame- en marktonderzoekspartners en andere erkende derden.

We kunnen informatie over u ontvangen uit diverse bronnen, waaronder derden, zoals erkende dealers en partners van BRP, met wie we diensten aanbieden of gezamenlijke marketingactiviteiten ontplooiën. We kunnen tevens informatie over u ontvangen van sociale media platforms zoals Facebook en Twitter, wanneer u interactie met ons heeft via deze platforms.

Afhankelijk van de omstandigheden kunnen uw persoonsgegevens worden gecommuniceerd buiten de regio waar u verblijft. Uw informatie wordt zo lang als nodig bewaard voor het doel waarvoor de informatie is verkregen en volgens ons bewaarbeleid.

Om uw recht op privacy uit te oefenen (bijvoorbeeld recht op toegang, recht op rectificatie), om uw toestemming in te trekken om verwijderd te worden uit de adreslijst voor marketingdoeleinden of voor het tevredenheidsonderzoek of voor algemene vragen over privacy, kunt u contact opnemen met de functionaris voor gegevensbescherming van BRP of per post via **privacyofficer@brp.com** of via e-mail:

BRP Legal Service, 726 St-Joseph, Valcourt, Quebec, Canada, J0E 2L0.

Wanneer BRP uw persoonlijke gegevens verwerkt, doet zij dit in overeenstemming met haar Privacybeleid dat beschikbaar is op: <https://www.brp.com/en/privacy-policy.html> of door de QR-code hieronder te scannen.



NEEM CONTACT OP

www.brp.com

Azië-Pacific

BRP Asia

107D and 107E, 17/F, Tower 1,
Grand Century Place, Mongkok,
Kowloon, Hong Kong

Australië

Level 26
477 Pitt Street
Sydney, NSW 2020

China

上海市徐汇区衡山路10号6号楼301
Rm 301, Building 6,
No.10 Heng Shan Rd,
Shanghai, China

Japan

21F Shinagawa East One Tower
2-16-1 Konan, Minato-ku-ku,
Tokyo 108-0075

Nieuw Zeeland

Suite 1.6, 2-8 Osborne Street,
Newmarket, Auckland 2013

Europa, Midden-Oosten en Afrika

België

Oktrooiplein 1
9000 Gent

Tsjechische Republiek

Stefanikova 43a
Praag 5
150 00

Duitsland

Itterpark 11
40724 Hilden

Finland

Isoaavantie 7
PL 8040
96101 Rovaniemi

Frankrijk

Arteparc Bâtiment B
Route de la côte d'Azur,
13 590 Meyreuil

Noorwegen

Ingvald Ystgaardsvei 15
N-7484 Trondheim
Salg, marketing, ettermarked

Zweden

Spinnvägen 15
903 61 Umeå
Zweden 90821

Zwitserland

Avenue d'Ouchy 4-6
1006 Lausanne

Latijns-Amerika

Brazilië

Av. James Clerck Maxwell, 230
Campinas, São Paulo
CEP 13069-380

Mexico

Av. Ferrocarril 202
Parque Industrial Querétaro
Santo Rosa Jauregui, Querétaro
C.P. 76220

Noord-Amerika

Canada

3200A, rue King Ouest,
Suite 300
Sherbrooke (Québec) J1L 1C9

Verenigde Staten van Amerika

10101 Science Drive
Sturtevant, Wisconsin
53177

ADRESWIJZIGING EN VERANDERING VAN EIGENAAR

Als u bent verhuisd of als u de nieuwe eigenaar bent van het voertuig, laat dit dan zeker weten aan BRP door:

- Een erkende Can-Am dealer te verwittigen.
- **Alleen Noord-Amerika:** calling at 1 888 272-9222.
- Een van de adreswijzigingskaarten op de volgende bladzijden terug te sturen naar een van de BRP adressen in het gedeelte *Contact opnemen* van deze handleiding.

Gelieve ingeval van verandering van eigenaar een bewijs toe te voegen dat de vroegere eigenaar met de overdracht heeft ingestemd.

Wanneer u BRP op de hoogte brengt, zelfs nadat de beperkte garantie is afgelopen, kan BRP u bereiken indien dit nodig zou zijn, bijvoorbeeld als er voertuigen zouden worden teruggeroepen om veiligheidsredenen. BRP op de hoogte brengen is de verantwoordelijkheid van de eigenaar'.

GESTOLEN VOERTUIGEN: Verwittig BRP of een erkende Can-Am-dealer als uw voertuig werd gestolen. U zult verzocht worden om uw naam, adres, telefoonnummer, het voertuigidentificatienummer en de datum van de diefstal op te geven.

ADRESWIJZIGING <input type="checkbox"/>	VERANDERING VAN EIGENAAR <input type="checkbox"/>	
VOERTUIGIDENTIFICATIENUMMER		
Modelnummer	Voertuigidentificatienummer (V.I.N.)	
OUDE ADRES OF VORIGE EIGENAAR:		
		NAAM
NR.	STRAAT	APP
WOONPLAATS	STAAT/PROVINCIE	ZIP/POSTCODE
LAND	TELEFOON	
NIEUW ADRES OF NIEUWE EIGENAAR:		
		NAAM
NR.	STRAAT	APP
WOONPLAATS	STAAT/PROVINCIE	ZIP/POSTCODE
LAND	TELEFOON	
E-MAILADRES		

ADRESWIJZIGING <input type="checkbox"/>	VERANDERING VAN EIGENAAR <input type="checkbox"/>	
VOERTUIGIDENTIFICATIENUMMER		
Modelnummer	Voertuigidentificatienummer (V.I.N.)	
OUDE ADRES OF VORIGE EIGENAAR:		
		NAAM
NR.	STRAAT	APP
WOONPLAATS	STAAT/PROVINCIE	ZIP/POSTCODE
LAND	TELEFOON	
NIEUW ADRES OF NIEUWE EIGENAAR:		
		NAAM
NR.	STRAAT	APP
WOONPLAATS	STAAT/PROVINCIE	ZIP/POSTCODE
LAND	TELEFOON	
E-MAILADRES		

Deze pagina is
bewust leeg gelaten

ADRESWIJZIGING <input type="checkbox"/>	VERANDERING VAN EIGENAAR <input type="checkbox"/>	
VOERTUIGIDENTIFICATIENUMMER		
Modelnummer	Voertuigidentificatienummer (V.I.N.)	
OUDE ADRES OF VORIGE EIGENAAR:		
		NAAM
NR.	STRAAT	APP
WOONPLAATS	STAAT/PROVINCIE	ZIP/POSTCODE
LAND	TELEFOON	
NIEUW ADRES OF NIEUWE EIGENAAR:		
		NAAM
NR.	STRAAT	APP
WOONPLAATS	STAAT/PROVINCIE	ZIP/POSTCODE
LAND	TELEFOON	
E-MAILADRES		

ADRESWIJZIGING <input type="checkbox"/>	VERANDERING VAN EIGENAAR <input type="checkbox"/>	
VOERTUIGIDENTIFICATIENUMMER		
Modelnummer	Voertuigidentificatienummer (V.I.N.)	
OUDE ADRES OF VORIGE EIGENAAR:		
		NAAM
NR.	STRAAT	APP
WOONPLAATS	STAAT/PROVINCIE	ZIP/POSTCODE
LAND	TELEFOON	
NIEUW ADRES OF NIEUWE EIGENAAR:		
		NAAM
NR.	STRAAT	APP
WOONPLAATS	STAAT/PROVINCIE	ZIP/POSTCODE
LAND	TELEFOON	
E-MAILADRES		

Deze pagina is
bewust leeg gelaten

Modelnr. _____

VOERTUIG

IDENTIFICATIENUMMER (V.I.N.) _____

MOTOR

IDENTIFICATIENUMMER (E.I.N.) _____

Eigenaar: _____

NAAM

Nr.

STRAAT

APP

WOONPLAATS

STAAT/PROVINCIE

ZIP/POSTCODE

Aankoopdatum _____

JAAR

MAAND

DAG

Einddatum van de garantie _____

JAAR

MAAND

DAG

In te vullen door de dealer op het ogenblik van de verkoop.

STEMPEL DEALER

WAARSCHUWING

BEPERK HET RISICO OP ERNSTIGE VERWONDINGEN OF OVERLIJDEN door deze gebruikershandleiding en de veiligheidslabels te lezen.

LETSEL VOORKOMEN

- Alle bewegende onderdelen kunnen gevaarlijke situaties veroorzaken, die echter kunnen worden vermeden door het juiste gebruik van de lier. Raadpleeg alle instructies in deze handleiding die u helpen om op een veilige manier te werk te gaan, maar blijf u altijd bewust van de gevaren die specifiek zijn voor uw toepassing. Elke situatie brengt zijn eigen risico's met zich mee.

VERANTWOORDELIJK BEDIENEN

- Controleer en bevestig altijd de veilige werking van uw lier voordat u met de lier aan de slag gaat.
- Laat nooit iemand de lier bedienen, tenzij deze persoon verantwoordelijk is en ervaring heeft met het bedienen van de lier. Overweeg toezicht op nieuwe gebruikers te houden.
- Bespreek de veiligheidsinformatie met iedereen die de lier gaat gebruiken. Zorg ervoor dat iedereen de aanwijzingen voor een correcte bediening van de lier begrijpt.

GEKWALIFICEERD EN VERANTWOORDELIJK ZIJN

- Word volledig vertrouwd met de bedieningselementen.
- Gebruik deze lier nooit met drugs of alcohol, of bij vermoeidheid of ziekte. Dit vertraagt de reactietijd en beïnvloedt het beoordelingsvermogen.

®TM en het BRP-logo zijn handelsmerken van BOMBARDIER RECREATIONAL PRODUCTS INC. of dochterondernemingen ervan.

©2024 BOMBARDIER RECREATIONAL PRODUCTS INC. ALLE RECHTEN VOORBEHOUDEN.

www.brp.com

ALUMACRAFT®

CAN-AM®

LYNX®

MANITOU®

QUINTREX®

ROTAX®

SEA-DOO®

SKI-DOO®