

LYNX®



2017

BRUKERHÅNDBOK REX² RAVE™ RS 600

ADVARSEL

Les nøye gjennom denne håndboken.
Den inneholder viktig informasjon om sikkerhet.
Anbefalt minimumsalder: Fører: 16 år. Bare for erfarne
førere Ikke fjern denne brukerhåndboken fra kjøretøyet.

619 900 841

Øversettelse av originalinstruksjonene

⚠ ADVARSEL

Hvis du unnlater å følge noen av sikkerhetsforskriftene eller instruksjonene i denne brukerhåndboken og på dekalene på snøscooteren, kan det føre til personskade eller eventuelt dødsfall!

⚠ ADVARSEL

Ytelsen til denne snøscooteren kan være bedre enn andre snøscootere du har kjørt i den senere tiden. Ta deg tid til å bli kjent med den.

BRUKERHÅNDBOK 2017

Rave RSM 600



Lynx-produkter produseres av BRP.

Følgende varemerker tilhører Bombardier Recreational Products Inc. eller deres datterselskaper.

HPGSM

R.A.V.E.SM

ROTAX[®]

TRASM

RS[®]

Lynx[®]

XPSTSM

KYB Pro-serien er et registret varemerke for KYB America LLC.

INNLEDNING

Deutsch	Dieses Handbuch ist möglicherweise in Ihrer Landessprache verfügbar. Bitte wenden Sie sich an Ihren Händler oder besuchen Sie: www.operatorsguides.brp.com
English	This guide may be available in your language. Check with your dealer or go to: www.operatorsguides.brp.com
Español	Es posible que este manual esté disponible en su idioma. Consulte a su distribuidor o visite: www.operatorsguides.brp.com
Français	Ce guide peut être disponible dans votre langue. Vérifier avec votre concessionnaire ou aller à: www.operatorsguides.brp.com
日本語	このガイドは、言語によって翻訳版が用意されています。ディーラーに問い合わせるか、次のアドレスでご確認ください： www.operatorsguides.brp.com
Nederlands	Deze handleiding kan beschikbaar zijn in uw taal. Vraag het aan uw dealer of ga naar: www.operatorsguides.brp.com
Norsk	Denne boken kan finnes tilgjengelig på ditt eget språk. Kontakt din forhandler eller gå til: www.operatorsguides.brp.com
Português	Este manual pode estar disponível em seu idioma. Fale com sua concessionária ou visite o site: www.operatorsguides.brp.com
Suomi	Käyttöohjekirja voi olla saatavissa omalla kielelläsi. Tarkista jälleenmyyjältä tai käy osoitteessa: www.operatorsguides.brp.com
Svenska	Denna bok kan finnas tillgänglig på ditt språk. Kontakta din återförsäljare eller gå till: www.operatorsguides.brp.com

Gratulerer med kjøpet av din nye Lynx®-snøscooter. Uansett hvilken modell du har valgt, omfattes den av garantien fra Bombardier Recreational Products Inc. (BRP) og et nettverk av autoriserte Lynx-snøscooterforhandlere som kan tilby reservedeler, service og det tilbehøret du trenger.

Ved levering ble du informert om hva garantien dekker, og du signerte *LISTEN MED KONTROLLPUNKTER FØR LEVERING* for å sikre at du var fornøyd med klargjøringen av den nye snøscooteren.

Forhandleren er opptatt av få fornøyde kunder. Hvis du trenger mer informasjon, ber vi deg kontakte forhandleren.

Viktig å vite før du starter

Les hele følgende seksjoner før du bruker snøscooteren for å få informasjon om hvordan du kan redusere risikoen for at du selv og personer i nærheten blir skadet eller omkommer:

- *SIKKERHETSINFORMASJON*
- *INFORMASJON OM SNØSCOOTEREN.*

Les også alle sikkerhetsetikettene på snøscooteren.


Denne snøscooteren er utviklet for spesielle formål og kan overskride lov-pålagte begrensninger for bredde ved kjøring på regulerte steder. Føreren må sette seg inn i all relevant informasjon om lokale breddebegrensninger.

Vi anbefaler deg å ta et kurs i kjøresikkerhet. Kontroller med forhandleren eller de lokale myndigheter om eventuelle kurser/opplæring i nærheten.


Unnlatelse av å ta hensyn til advarslene som finnes i denne brukerhåndboken, kan føre til ALVORLIG PERSONSKADE eller DØDSFALL.

Sikkerhetsmeldinger

Nedenfor vises typen sikkerhetsmeldinger, hvordan de ser ut og hvordan de brukes i denne veiledningen:

Sikkerhetsvarselsymbolet  indikerer en potensiell fare for personskade.



 **VÆR OPPMERKSOM** Indikerer en farlig situasjon som kan resultere i liten til moderat personskade hvis den ikke unngås.

OBS! Indikerer en instruksjon som, hvis den ikke følges, kan føre til alvorlig skade på snøscooterens komponenter eller annet materiell.

Om denne brukerhåndboken

Denne brukerhåndboken har blitt utarbeidet med tanke på å gjøre eieren og føreren av snøscooteren kjent med de ulike anordninger for betjening og instruksjoner for vedlikehold og sikker bruk.

Følgende terminologi hva angår fører, passasjer og konfigurasjon brukes i denne håndboken:

- **Fører:** brukes om personen som betjener kontrollene og kjører snøscooteren.
- **Passasjer:** brukes om en person som sitter bak føreren.

- **1-seters:** brukes om en modell designet for bare føreren.
- **2-seters:** brukes om en modell designet for å medbringe én passasjer.

Oppbevar brukerhåndboken på snøscooteren slik at du kan slå opp i den i forbindelse med vedlikehold, feilsøking og instruksjoner til andre.

Vær oppmerksom på at håndboken finnes på flere språk. Ved eventuelle uoverensstemmelser i teksten er det den engelske versjonen som gjelder.

Hvis du vil vise og/eller skrive ut en ekstra kopi av brukerhåndboken, kan du gå til webområdet www.operatorsguides.brp.com.

Informasjonen i dette dokument er riktig ved tidspunktet for publisering. BRPs politikk er imidlertid å kontinuerlig forbedre sine produkter uten å med dette forplikte seg selv til å montere dem i tidligere produserte produkter. På grunn av sent implementerte endringer kan det være enkelte forskjeller mellom det fremstilte produktet og beskrivelsene og/eller spesifikasjonene. BRP forbeholder seg retten til når som helst og uten forpliktelser å avskaffe eller endre spesifikasjoner, design, egenskaper, modeller eller utstyr.

Brugerhåndboken skal følge med snøscooteren når den selges.

INNHOOLD

INNLEDNING	1
Viktig å vite før du starter	1
Sikkerhetsmeldinger	2
Om denne brukerhåndboken	2

INFORMASJON OM SIKKERHET

GENERELLE FORHOLDSREGLER	8
Unngå karbonmonoksidforgiftning	8
Unngå bensinbrann og andre farer	8
Unngå forbrenninger fra varme deler	8
Tilbehør og modifikasjoner	8

SPESEILLE ANVISNINGER OM SIKKERHET	9
---	----------

KJØRE	12
Kontroll før kjøring	12
Kjøre	14
Kjørestilling (rygging)	15
Kjøre med passasjer	15
Variasjoner i terreng / kjøremåte	15
Miljø	19

VIKTIGE DEKALER PÅ PRODUKTET	21
Sikkerhetsdekalering på snøscooteren	21
Dekalering med tekniske informasjon	24

INFORMASJON OM SNØSCOOTEREN

BETJENINGSORGANER, INSTRUMENTER OG UTSTYR	26
1) Styret	27
2) Gasshåndtak	27
3) Bremseshåndtak	27
4) Parkeringsbremsspak	27
5) Motorstoppbryter	28
6) Nødstoppbryter for motor	29
7) Primerknapp	29
8) Starthåndtak med tilbakespoling	29
9) Bryter for forhåndsoppvarming	29
10) Bryter for fjernlys/nærlys	30
11) Varmehåndtaksbryter	30
12) Oppvarmet gasshåndtaksbryter	30
13) Analog/digital flerfunksjonsmåler	31
14) Støtfangere foran og bak	43
15) Drivremvern	43
16) Øvre karosseridel (panser)	45
17) Sidepaneler	47

DRIVSTOFF OG OLJE	48
Drivstoffkrav	48
Anbefalt drivstoff	48
Anbefalt olje	50
Blandingsforhold drivstoff/olje	50
INNKJØRINGSPERIODE	51
Innkjøring	51
GRUNNLEGGENDE PROSEDYRER	52
Startprosedyre for motorer	52
Oppvarming av snøscooteren	52
Stoppe motoren	52
KJØREFORHOLD OG BRUK AV SNØSCOOTEREN	54
Høyde over havet	54
Temperatur	54
Hardpakket snø	54
SPESIALRUTINER	55
Sleping av en annen snøscooter	55
Nødstartprosedyre	55
JUSTERE KJØREEGENSKAPER	57
Justering av fjæring bak	57
Justere fjæringen foran	61
Justeringstips i forhold til snøscooterens oppførsel	64
TRANSPORT AV SNØSCOOTEREN	65

VEDLIKEHOLDSINFORMASJON

FØRSTE KONTROLL	68
SKJEMA OVER PERIODISK VEDLIKEHOLD	69
VEDLIKEHOLDSPLAN	70
VEDLIKEHOLDSPROSEDYRER	72
TPS (Throttle Position Sensor - gassposisjonssensor)	72
Luftfilter	73
Motorkjølevæske	73
Eksossystem	74
Tennplugger	74
Motorstopper	74
Bremsevæske	75
Kjedekasseolje	76
Drivreim	76
Drivreimskive	79
Belte	80
Fjæring	84
Ski	84
Sikring	84
Lys	85

STELL AV SNØSCOOTEREN	87
Etter kjøring.....	87
Rengjøring og beskyttelse.....	87
OPPBEVARING OG KLARGJØRING FØR SESONGSTART	88
Lagring	88
Klargjøring før sesongstart	88
KLARGJØRING FØR SESONGSTART	89
LAGRING	90

TEKNISKE INFORMASJON

IDENTIFIKASJON AV SNØSCOOTEREN	92
Dekal med beskrivelse av snøscooteren.....	92
Identifikasjonsnumre	92
EC-SAMSVARERKLÆRING	93
SPESIFIKASJONER	94

FEILSØKING

TEKNISKE RETNINGSLINJER	98
OVERVÅKINGSSYSTEM	100
Kontrolllamper, meldinger og lydsignalkoder.....	100
Feilkoder	101

GARANTI

VALIDERING AV BEGRENSET GARANTI	104
BRP FINLAND OYS INTERNASJONALE BEGRENSEDE GARANTI: 2017 LYNX® SNØSCOOTERE	105
VEDLIKEHOLDSLOGG	108

KUNDEINFORMASJON

KONTAKT OSS	112
Nord-Amerika.....	112
Europa.....	112
Oseania	112
Sør-Amerika	112
Asia.....	112
ADRESSEENDRING/EIERSKAP	113

INFORMASJON OM SIKKERHET

GENERELLE FORHOLDSREGLER

Unngå karbonmonoksidforgiftning

All eksos fra motorer inneholder karbonmonoksid, en dødelig gass. Innånding av karbonmonoksid kan føre til hodepine, svimmelhet, søvnløshet, kvalme, forvirring og eventuelt død.

Karbonmonoksid er en fargeløs, luktløs og smakløs gass som kan være til stede selv om du ikke ser eller lukter eksos. Dødelige nivåer av karbonmonoksid kan raskt samles opp, og du kan raskt bli utmattet og ute av stand til å redde deg selv. Dødelige nivåer av karbonmonoksid kan også bli værende i timer eller dager i lukkede eller dårlig ventilerte områder. Hvis du får symptomer på karbonmonoksidforgiftning, må du umiddelbart forlate området, få frisk luft og kontakte lege.

For å forhindre alvorlig personskade eller død fra karbonmonoksid:

- Kjør aldri motoren på dårlig ventilerte eller delvis innelukkede steder så som verksteder, garasjer eller uthus. Selv om du prøver å ventilere motoreksosen med vifter eller gjennom åpne dører eller vinduer, kan karbonmonoksid hurtig bygges opp til farlige metningsnivåer.
- Kjør aldri snøscooteren utendørs på steder hvor motoreksosen kan bli sugd inn i bygninger gjennom ventilasjonsinntak, dører eller vinduer.

Unngå bensinbrann og andre farer

Bensin er ekstremt brannfarlig og svært eksplosiv. Bensingass eller -damp kan spre seg og antennes av en gnist eller åpen flamme mange meter unna motoren. For å redusere faren for brann eller eksplosjon, følger du disse anvisningene:

- Bruk bare en godkjent bensinkanne til å oppbevare drivstoff.

- Følg anvisningene under *FYLLING AV DRIVSTOFF* strengt.
- Du må aldri starte eller kjøre motoren dersom ikke drivstofftanklokket er ordentlig satt på.

Bensin er giftig, og kan forårsake skader eller død.

- Sug aldri bensin opp i en hevert med munnen.
- Hvis du svelger bensin, får bensin i øynene eller puster inn bensindamp, må du straks søke legehjelp.

Hvis du søler bensin på deg, må du vaske deg med såpe og vann og skifte klærne.

Unngå forbrenninger fra varme deler

Eksossystemet og motoren blir varme under drift. Unngå kontakt under og like etter bruk slik at du unngår forbrenninger.

Tilbehør og modifikasjoner

Ikke utfør uautoriserte modifikasjoner, og ikke bruk utstyr eller tilbehør som ikke er godkjent av BRP. I og med at slike endringer ikke er testet av BRP, kan de øke risikoen personskader eller for ulykker, og de kan også føre til at det blir ulovlig å bruke snøscooteren.

Passasjerstoler som er godkjent av BRP og samsvarer med SSCC-standardene, kan være tilgjengelig som tilbehør for enkelte modeller. Hvis et slikt sete brukes, må du følge retningslinjene og anbefalingene som gjelder passasjer, i denne bruksanvisningen.

ADVARSEL

Passasjerstolen må ha en stropp eller håndtak og tilfredsstillende SSCC-standard.

Kontakt en autorisert Lynx-forhandler for tilgjengelig tilbehør til snøscooteren.

SPESEIELLE ANVISNINGER OM SIKKERHET

ALVORLIG PERSONSKADE ELLER DØD kan bli resultatet hvis du ikke overholder disse instruksjonene:

- Gjennomfør alltid en inspeksjon av snøscooteren før kjøring, FØR du starter motoren.
- Gassmekanismen skal sjekkes med tanke på fri bevegelse, og returneres til tomgangsstilling før motorstart.
- Fest alltid nødstoppsnoren løkke til klærne før du starter motoren.
- Kjør aldri motoren uten drivreimvern og bremseskivevern betryggende montert, eller med panser eller sidepaneler åpnet eller fjernet. La aldri motoren kjøre uten at drivreimen er montert. Å kjøre en ubelastet motor kan være farlig, som uten drivreim montert eller med beltedrevet hevet.
- Sett alltid på parkeringsbremsen før motoren startes.
- Alle er å anse som nybegynnere første gang man sitter bak kontrollene til en snøscooter, uansett tidligere erfaring fra kjøring med andre typer kjøretøy. Sikker bruk av snøscooteren avhenger av mange forhold som sikt, hastighet, vær, miljø, trafikk, kjøretøyets tilstand og førerens tilstand.
- Grunnleggende opplæring er en forutsetning for trygg bruk av enhver type snøscooter. Les brukerhåndboken, og legg spesielt merke til advarsler. Bli med i en lokal snøscooterklubb: De har som regel sosiale aktiviteter og løypesystemer som er utarbeidet med tanke på fornøyelse og sikkerhet. Sørg for at du får grunnleggende anvisninger fra din snøscooterforhandler, en venn, et klubbmedlem, eller meld deg på sikkerhetsopplæring i ditt distrikt.
- Alle nye førere må lese og forstå alle sikkerhetsdekalene på snøscooteren og i brukerhåndboken før de bruker snøscooteren. La alltid en ny fører bruke snøscooteren i et avgrenset flatt område, i det minste til han/hun er fullstendig kjent med hvordan den fungerer. Dersom føreropplæring for snøscootere tilbys i ditt distrikt, sørg for at den nye føreren påmeldes.
- Merk at ytelsen til noen snøscootere kan betydelig overgå andre snøscootere du har kjørt før. Nybegynnere eller uerfarne førere anbefales derfor ikke å kjøre disse.
- Snøscootere blir brukt i mange områder og under ulike snøforhold. Alle modeller har ikke samme ytelse under like forhold. Rådfør deg alltid med din snøscooterforhandler når du skal velge en snøscootermodell til dine bestemte behov og formål.
- Personskade eller død kan bli resultatet for fører eller medtrafikanter dersom snøscooteren brukes under vanskelige forhold som overgår førerens eller kjøretøyets kapasitet og tiltenkte formål.
- BRP anbefaler en minste alder på fører på 16 år.
- Det er svært viktig å informere enhver fører, uansett ferdighetsnivå, om kjøreegenskapene til denne snøscooteren. Snøscooterkonfigurasjonen, som sporvidde, skitype, type fjæring, sporlengde, bredde og type varierer fra modell til modell. Snøscooterens kjøreegenskaper påvirkes vesentlig av disse karakteristikkene.
- Nye førere bør gjøre seg kjent med snøscooteren gjennom trening i flatt terreng ved lav hastighet, før lengre turer påbegynnes.

- Sett deg inn i lokale forskrifter. Sentrale og lokale myndigheter har vedtatt lover og forskrifter for sikker bruk og drift av snøscootere. Som bruker av snøscooter er det ditt ansvar å sette deg inn i og følge disse lovene og forskriftene. Å vise hensyn og oppmerksomhet vil for alle resultere i en sikrere bruk av snøscootere. Gjør deg kjent med lovene som gjelder forsikring og ansvar for skade på eiendom for utstyret.
- Kjøring i høy hastigheten kan være livsfarlig. Du kan i mange tilfeller ikke reagere raskt nok ved uventede hendelser. Kjør alltid med en hastighet som er tilpasset sporet, værforholdene og dine egne ferdigheter. Sett deg inn i lokale forskrifter. Fartsgrenser kan være gjeldende, og er ment å overholdes.
- Kjør alltid på høyre side av sporet.
- Hold alltid trygg avstand til andre snøscootere og medtrafikanter.
- Husk at reklamemateriell kan vise farlige manøvrer foretatt av profesjonelle førere under ideelle og/eller kontrollerte forhold. Prøv aldri slike manøvrer hvis du ikke har tilstrekkelige kjøreferdigheter.
- Bruk aldri snøscooteren samtidig med alkohol eller medikamenter. Det fører til redusert reaksjonshastighet og påvirker bedømmelsen.
- Snøscooteren er ikke beregnet for kjøring på offentlig gate, vei eller motorvei.
- Unngå kjøring på vei. Hvis du likevel må, og det er tillatt, må du redusere hastigheten. Snøscooteren er ikke laget for kjøring eller svinging på fast dekke. Når du krysser en vei, må du stoppe helt opp og se nøye i begge retninger før du kjører over i 90° vinkel. Se opp for parkerte biler.
- Å kjøre snøscooter om natta kan være en fantastisk opplevelse, men vær ekstra varsom på grunn av redusert sikt. Unngå ukjent terreng, og pass på at lysene virker. Ha alltid med lommelykt og reservelyspærer.
- Fjern aldri originalutstyr fra snøscooteren. Hver snøscooter har mange innebygde sikkerhetsfunksjoner. Slike funksjoner inkluderer forskjellige vern og konsoller, samt refleksmateriale og sikkerhetsdekaler.
- Naturen er vidunderlig, men la den ikke stjele oppmerksomhet fra kjøringen. Hvis du vil nyte vinterlandskapet, stopper du snøscooteren ved siden av sporet slik at du ikke blir en fare for andre.
- Gjerder utgjør en alvorlig trussel mot både deg og snøscooteren. Hold god avstand til telefonstolper.
- Skjulte ledninger som ikke er synlige på avstand, kan forårsake alvorlige ulykker.
- Bruk alltid godkjent sikkerhetshjelm, øyebeskyttelse og ansiktsbeskyttelse.
- Vær oppmerksom på risiko forbundet med å kjøre utenfor spor, som snøskred og andre naturlige eller kunstige hindringer.
- Unngå å kjøre tett opptil andre scootere. Hvis snøscooteren foran av en eller annen grunn bremser, kan fører og passasjer bli skadet på grunn av din uoppmerksomhet. Hold sikker stoppavstand mellom deg og snøscooteren foran deg. Avhengig av terrengforholdene kan stopping kreve mer avstand enn du tror. Vær på den sikre siden. Vær forberedt på å bruke unnvikende kjøring.
- Å kjøre alene med snøscooter kan også være farlig. Du kan gå tom for drivstoff, utsettes for en ulykke eller skade snøscooteren. Husk at snøscooteren kan kjøre lengre på en halv time enn du er i stand til å gå i løpet av en dag. Bruk "kompis-systemet". Kjør alltid sammen med en venn eller medlem av snøscooterklubben. Også da bør du fortelle noen hvor du drar og når du har planlagt å komme tilbake.

- Flate områder har enkelte steder lave områder der vann samler seg og fryser om vinteren. Denne isen er vanligvis speilblank. Å forsøke å svinge eller bremse på dette underlaget kan resultere i at snøscooteren spinner ut av kontroll. Prøv aldri å bremse, kjøre fort eller svinge på speilblank is. Hvis du kommer over slike forhold under kjøring, reduserer du hastigheten ved å slippe gassen forsiktig opp.
- Du må aldri "hoppe" med snøscooteren.
- Når du kjører i gruppe, skal du unngå å gi "brå" fullgass. Snø og is kan bli kastet tilbake i sporet til en snøscooter som følger bak. Når du "gir brå gass", kan også snøscooteren grave opp et hull og etterlate en ujevn overflate for andre.
- Kjøring i gruppe er både sosialt og moro, men ikke vær bråkjekk og foreta forbikjøringer i gruppen. En mindre erfaren fører vil kanskje prøve det samme og mislykkes. Når du kjører med andre, må du tilpasse dine evner til de andres erfaringsnivå.
- I et nødstilfelle trykker du på nødstoppbryteren for motoren og aktiverer bremsen.
- Sett alltid på parkeringsbremsen når snøscooteren ikke er i bruk.
- Kjør aldri motoren i et område uten ventilasjon og/eller hvis snøscooteren er uten oppsyn.
- Sørg for at det ikke er noen hindringer bak snøscooteren før du rygger.
- Ta alltid av nødstoppsnørens hette når scooteren ikke brukes, for å hindre at motoren starter ved et uhell, at barn eller andre bruker snøscooteren uten tillatelse eller at den stjeles.
- Står ALDRI bak eller nær et belte som roterer. Partikler kan kastes ut og føre til alvorlige personskader. For å fjerne pakket snø eller is, vipp snøscooteren over på siden og bruk skrutrekkeren.
- Ikke sett pigger i beltet med mindre det er godkjent for pigger. Et belte med pigger som ikke er godkjent for dette, kan slites i stykker og skilles fra snøscooteren når den kjører. Kontakt en autorisert Lynx-forhandler for gjeldende tilgjengelighet av pigger og bruk av slike.
- Bruk alltid en godkjent hjelm, og følg de samme bekledningsregler som er anbefalt for føreren og beskrevet i denne håndboken.
- Forsikre deg om at du kan innta en stabil stilling, der begge føttene hviler trygt på fotbrettene på fotstøtten med godt grep, og du kan holde deg godt fast i håndtakene.
- Husk at på 2-seters modeller har føreren ansvaret for passasjerens sikkerhet. Husk at snøscooterens manøvrerbarhet, stabilitet og bremsestrekning kan påvirkes når du tar med en passasjer.
- Før du begynner å kjøre snøscooteren må du be passasjerer varsle deg om å redusere farten eller stoppe umiddelbart hvis han/hun ikke føler seg komfortabel eller blir usikker under kjøringen. Hold alltid et øye med passasjerer mens du kjører.

Føreren har ansvaret for sikkerheten til andre personer i nærheten.

Du er ansvarlig for både riktig bruk av snøscooteren og opplæring av andre som skal kjøre denne. Det kan være merkbare manøvrerings- og ytelsesforskjeller fra en snøscooter til en annen.

En snøscooter er ganske enkel å betjene, men som for andre kjøretøyer eller mekanisk utstyr kan det være farlig hvis du opptrer uforsvarlig, tankeløst eller uoppmerksomt. Vi anbefaler en årlig sikkerhetsinspeksjon av snøscooteren. Kontakt en autorisert Lynx-forhandler for nærmere detaljer. Til slutt anbefaler vi deg å oppsøke en autorisert Lynx-forhandler for regelmessig og sikkert vedlikehold.

Før du begir deg ut i sporene, må du kjøre snøscooteren i et avgrenset flatt område til du blir kjent med bruken og føler at du trygt kan gi deg i kast mer krevende oppgaver. Ha en trivelig og sikker kjøretur.

Kontroll før kjøring

ADVARSEL

Det er meget viktig å kontrollere snøscooteren først hver gang du skal bruke den. Før du begynner å kjøre må du alltid kontrollere at betjeningsorganer, sikkerhetsfunksjoner og mekaniske deler fungerer riktig.

Før du starter motoren

1. Fjern snø og is fra karosseriet, inkludert lysene, setet, fotstøttene, kontrollene og instrumentene.
2. Kontroller at forfilteret til lyd demperen er fritt for snø.
3. Kontroller at skiene og styret beveger seg lett. Kontroller at det er samsvar mellom bevegelsene til styret og skiene.
4. Kontroller nivåer for drivstoff- og innsprøytingsoljeblanding og om det er lekkasjer. Etterfyll om nødvendig.
5. Kontroller kjølevæske- og bremsevæsknivåene. Kontakt en autorisert Lynx-forhandler hvis nivået er lavt.
6. Alle oppbevaringsrom må være skikkelig lukket, og de må ikke inneholde tunge gjenstander eller gjenstander som lett går i stykker. Panseret og sidepanelene må også være skikkelig låst på plass.
7. Kontroller beltets tilstand Fjern snø eller is hvis det er nødvendig.
8. Kontroller tilstanden til glideskoene på fjæring bak.
9. Beveg gasskontrollspaken flere ganger for å kontrollere at den beveger lett og jevnt. Den må gå tilbake til tomgangsposisjon når det slippes.
10. Aktiver bremsehåndtaket, og kontroller at bremsene har full virkning før bremsehåndtaket berører grepet på håndtaket. Det må gå tilbake til hvileposisjon når det slippes.
11. Trekk til parkeringsbremsen, og kontroller at den virker som den skal. La parkeringsbremsen være på.

Når motoren har startet

Se under avsnittet *STARTPROSEDYRE MOTOR* for den riktige modellen hvis du vil vite mer om riktig startprosedyre.

1. Kontroller at fjernlyset og nærlyset, baklyset, bremselyset og kontrollampene virker.

MERK: Det kan hende at du må ta av nødstoppsnoren fra klærne for å kontrollere lysene. I så tilfelle må du feste snoren så snart du skal håndtere snøscooteren igjen.

2. Kontroller om motorstoppbryteren (ved å trekke i nødstoppsnoren hette) og nødstoppbryteren for motoren fungerer.
3. Ta av parkeringsbremsen.
4. Se under *OPPVARMING AV SNØSCOOTEREN*, og følg instruksjonene der.

Kontrolliste før kjøring

PUNKT	TILTAK	✓
KAROSSERI INKLUDERT SETET, FOTSTØTTER, LYS, LUFTFILTER, KONTROLLER OG INSTRUMENTER	Kontroller tilstanden, og fjern snø eller is.	
SKI OG STYRING FUNKSJON	Kontroller fri bevegelse og riktig funksjon.	
DRIVSTOFF	Kontroller riktig nivå og at det ikke er lekkasjer.	
KJØLEVÆSKE	Kontroller riktig nivå og at det ikke er lekkasjer.	
BREMSEVÆSKE	Kontroller riktig nivå og at det ikke er lekkasjer.	
OPPBEVARINGSROM	Kontroller låsingene og at det ikke befinner seg tunge gjenstander eller gjenstander som lett går i stykker.	
BELTE	Kontroller tilstanden, og fjern snø eller is.	
GASSHÅNDTAK	Kontroller riktig funksjon.	
BREMSEHÅNDTAK	Kontroller riktig funksjon.	
PARKERINGSBREMS, BREMS	Kontroller riktig funksjon.	
NØDSTOPPBRYTEREN FOR MOTOREN OG MOTORSTOPPBRYTEREN (NØDSTOPPSNORENS HETTE)	Kontroller riktig funksjon. Nødstoppsnoren må være festet på førerens klær.	
LYS	Kontroller riktig funksjon.	
SKISKINNER	Kontroller riktig funksjon.	
GLIDESKO	Kontroller riktig funksjon.	
DRIVREIM	Se etter sprekker, oppsplitting eller unormal slitasje.	

Kjøre

Kjørekjører og -utstyr

Du bør bruke klær som er beregnet for kjøring med snøscooter. De bør være komfortable og ikke for trange. Kontroller alltid værvarslet før du drar på tur. Klø deg for det kaldeste været du kan vente deg. Termoundertøy rett på huden kan også gi god isolasjon.

Bruk alltid godkjent hjelm for å bedre sikkerheten og komforten. De gir både varme og forebygger personskaade. Ha alltid med eller bruk en strømpelig-nende lue, finlandshette eller ansiktsmaske. Brillor eller ansiktsbeskyttelse som kan festes på hjelmen er ufravikelig. Bruk brillor med farget glass hvis hjelmen ikke er utstyrt med dette.

Hendene bør beskyttes med snøscooterhansker som har tilstrekkelig isolasjon og samtidig gir mulighet til å bevege tommelfingrene og andre fingrer slik at kontrollene kan betjenes.

Støvler med gummisåler og skaft av enten nylon eller lær og med løse innleggssåler, passer best for snøscooterkjøring.

Du bør holde deg så tørr som mulig mens du kjører snøscooter. Når du kommer innendørs, må du ta av deg snøscooterklærne og støvlene og tørke dem skikkelig.

Bruk ikke lange skjerf eller løse klær som kan sette seg fast i deler som beveger seg.

Utstyr som bør være med

Førstehjelpssett	Mobiltelefon
Kniv	Reservetennpluggor
Lommelykt	Isoleringstape
Kart over kjøreruten	Ekstra drivreim
Matbit	Verktøysett

Kjørestilling (kjøring forover)

Kjørestilling og balanse er de to grunnleggende prinsippene for å få snøscootere til å gå dit du vil. Når du skal svinge i en bakke, må du være klar til å forskyve kroppsvekten for å hjelpe til å svinge i riktig retning. Du må aldri prøve å svinge ved å sette ned foten ved siden av snøscooteren. Av erfaring vil du lære hvor mye du må lene deg over for å svinge i forskjellige hastigheter og hvor mye du må lene deg innover i en skråning for å beholde balansen.

Kjørestillingen som gir best balanse og kontroll, er vanligvis å sitte. Du kan imidlertid også sitte på huk, stå på knærne eller stå under enkelte forhold.

⚠ ADVARSEL

Prøv aldri manøvrer som krever større ferdigheter enn du har.

Sitte

I kjent, jevnt terreng er den ideelle kjørestillingen å sitte halvveis tilbake på setet mens føttene hviler på stigbrettet. Knær og hofter bør kunne bøyes slik at de kan ta imot støt.



fmo2008-003-001

Sammenhukt stilling

En halvt sittende stilling der kroppen er løftet fra setet og føttene er under kroppen i en slags sammenhukt stilling der føttene tar imot støtene ved kjøring i ujevnt terreng. Unngå plutselige stopp.



fmo2008-003-002

Knestående stilling

Denne stillingen oppnås ved å plassere én fot fast på stighbrettet og kneet på den andre foten på setet. Unngå plutselige stopp.



fmo2008-003-003

Stående stilling

Plasser begge på føttene på stighbrettet. Knærne bør være bøyd til å ta i mot støt fra ujevnheter i bakken. Dette er en effektiv stilling for å se bedre og forskyve vekten etter forholdene. Unngå plutselig stopp.



fmo2008-003-004

Kjørestilling (rygging)

Vi anbefaler deg å sitte på snøscooteren når du rygger.

Unngå å stå oppreist. Vekten din kan forskyves fremover mot gasspaken når du rykker, og forårsake en utilsiktet akselerasjon.

! ADVARSEL

Uventet akselerasjon når du rygger med snøscooteren, kan føre til at du mister kontrollen.

Kjøre med passasjer

Enkelte snøscootere er utformet for bare fører (1-seters), og på andre kan det tillates bare én passasjer (2-seters). Sørg for å identifisere og ta hensyn til advarsler som gjelder den aktuelle modellen.

I tillegg til at det må være tillatt med passasjer, må den aktuelle passasjeren og så være fysisk egnet for kjøring med snøscooter.

Variasjoner i terreng / kjøre måte

Preparert løype

I et preparert spor er sittende stilling å foretrekke. Ikke kjør for fort, og hold deg til høyre i sporet. Vær forberedt på det uventede. Les alle skilt langs sporet. Kjør ikke i sikksakk fra en side av sporet til den andre.

Upreparert spor

Med mindre det nettopp har snødd, kan du forvente forhold med "vaskebrett" og snøfonner. I høye hastigheter kan slike forhold være fysisk skadelig. Reduser hastigheten. Hold fast i styret, og innta en sammenhukt stilling. Føttene må være under kroppen og knærne bøyd for å ta imot vibrerende støt. På lengre strekninger med "vaskebrettspor" kan knestående stilling med et kne på setet brukes. Dette

gir en viss form for komfort samtidig som kroppen er løs og ledig for kontroll av snøscooteren. Se opp for skjulte steiner og røtter delvis skjult av nysnø.

Dyp snø

I dyp "puddersnø" kan snøscooteren begynne å "synke ned". Hvis det skjer, må du kjøre i en så stor bue som mulig og se etter fastere underlag. Hvis du kjører deg fast, og det skjer med alle, må du ikke spinne i sporet. Det fører bare til at du synker dypere. Slå i stedet av motoren, gå av, og flytt bakenden av snøscooteren til ny snø. Tramp deretter til en fri bane foran snøscooteren. En meter er vanligvis nok. Start motoren på nytt. Innta en stående stilling, og rugg snøscooteren forsiktig mens du støtt og langsomt bruker gassen. Avhengig av om det er fronten eller bakenden av snøscooteren synker, plasserer du føttene i motsatt ende av stigbrettet. Legg aldri gjenstander under beltet som hjelp. La aldri noen stå foran eller bak snøscooteren mens motoren går. Hold deg borte fra beltet. Personskade kan oppstå ved kontakt med et roterende belte.

Frosset vann

Å kjøre på frosne vann og elver kan være livsfarlig. Unngå elver og bekker. Hvis du befinner deg i et ukjent område, må du spørre lokale myndigheter eller innbyggere om isforhold, innløp, utløp, kilder, sterk strøm eller andre farer. Forsøk aldri å kjøre snøscooteren over is som kan være for svak til å bære deg og scooteren. Å kjøre snøscooter på is eller isete underlag kan være meget farlig hvis du ikke utfører bestemte forhåndsiltak. Isens beskaffenhet samsvarer ikke med god kontroll over snøscooteren eller andre kjøretøy. Friksjonen under oppstart, svinging eller stopping er mye dårligere enn på snø. Nødvendig distanse kan derfor mangedobles. Styringen er minimal, og ukontrollert spinning er en konstant fare. Når du kjører på is,

må du kjøre langsomt og med forsiktighet. Sørg for god plass til stopping og svinging. Dette er spesielt viktig om natten.

Hardpakket snø

Ikke undervurder hardpakket snø. Det kan være vanskelig å styre fordi verken ski eller belte har mye friksjon. Det beste rådet er å senke hastigheten og unngå hurtig akselerasjon, svinging eller bremsing.

Opp bakker

Det finnes to typer bakker du kan støte på – en type med få trær, skrenter og andre hindringer, og en type som bare kan kjøres rett opp. I en åpen bakke er løsningen å kjøre opp på skrå eller i slalåm. Kjør i en vinkel med skråningen. Bruk en knestående stilling. Hold hele tiden kroppsvekten din oppover mot bakken. Hold en jevn og sikker hastighet. Fortsett så langt du kan i denne retningen før du skifter til motsatt vinkel og kjørestilling opp bakken.

Å kjøre rett opp kan by på problemer. Velg en stående stilling, akselerer før du starter på bakken, og reduser så gassen for å hindre at beltet glipper.

I begge tilfeller bør hastigheten være så høy som skråningen krever. Reduser alltid hastigheten når du når toppen. Ikke spinn beltet hvis du ikke kommer deg videre. Slå av motoren, frigjør skiene ved å trekke dem ut og nedover, plasser bakenden av snøscooteren oppover, start motoren på nytt, og kjør deg forsiktig løs med jevn og lav gass. Plasser deg selv slik at du unngår å tippe over, og kjør deretter ned.

Ned bakker

Å kjøre nedover bakker krever at du har full kontroll over snøscooteren hele tiden. Hold tyngdepunktet lavt og hold begge hendene på styret i bratte bakker. Bruk lite gass, og la snøscooteren kjøre ned bakken med motoren i gang.

Hvis du oppnår en høyere hastighet enn det som er sikkert, reduserer du hastigheten ved å bremse, men bruk bremsen med flere lette trykk. La aldri bremsene eller beltet låse seg.

Skråninger

Når du kjører langs en skråning eller kjører på skrå opp eller ned, må du følge visse prosedyrer. Alle må lene seg mot skråningen for å oppnå stabilitet. Foretrukket kjørestilling er knestående stilling, med kneet på benet som vender nedover, på setet og foten som vender oppover, på stigbrettet, eller sammenhukt stilling. Vær forberedt på å flytte vekten raskt om nødvendig. Skråninger og bratte heng anbefales ikke for nybegynnere eller uerfarne snøscooterførere.

Snøslaps

Snøslaps bør alltid unngås. Før du krysser et vann eller en bekk, må du alltid kontrollere om det er snøslaps. Kjører vekk fra isen umiddelbart hvis du oppdager mørke flekker i sporet. Is og vann kan bli kastet bakover i sporet til en snøscooter som følger bak. Å få en snøscooter ut av et område med snøslaps er arbeidsomt og kan i noen tilfeller være umulig.

Under forhold med tåke eller snøfall

Tåke eller snø som hemmer sikten, kan danne seg både på land og over vann. Hvis du må kjøre i tåke eller kraftig snøfall, må du kjøre langsomt med lysene på og være oppmerksom på farer. Ikke fortsett hvis du ikke er sikker på veien. Hold sikker avstand bak andre snøscootere for å øke sikten og reaksjonstiden.

Ukjent område

Kjør ekstra forsiktig når du kommer til et område som er nytt for deg. Kjør så langsomt at du oppdager potensielle farer som gjerder, gjerdestolper, beker som krysser veien, steiner, plutselige forsenkninger, bardunstrenger og

utallige andre hindringer som kan sette en stopper for scooterturen din. Også når du følger eksisterende spor, må du være forsiktig. Kjør i en slik hastighet at du kan se hva som er rundt neste sving eller over toppen av bakken.

Sterkt solskinn

Dager med sterkt solskinn kan redusere synsevnen betraktelig. Skinnen fra solen og snøen kan blende deg i en slik grad at du vanskelig kan skjelne kløfter, grøfter og andre hindringer. Brillen med farget glass bør alltid brukes under slike forhold.

Skjult hindring

Hindringer kan være gjemt under snøen. Kjøring utenfor etablerte spor og inne i skogen krever redusert hastighet og større vaksomhet. Hvis du kjører for fort i et område, kan små hindringer også være meget farlige. Selv om du bare treffer en liten stein eller stubbe, kan snøscooteren kastes ut av kontroll, og det kan føre til skade på fører eller passasjerer. Hold deg til etablerte spor for å redusere risikoen for farer. Kjør sikkert, reduser hastigheten, og nyt utsikten.

Skjulte strenger

Vær alltid på utkikk etter skjulte strenger, spesielt i områder der det kan ha vært drevet landbruk. Alt for mange ulykker har oppstått ved påkjørsel av strenger på et jorde, bardunstrenger ved stolper og veier og kjettinger og vaiere brukt som veisperring. Lav hastighet er vesentlig.

Hindringer og hopp

Ikke planlagte hopp over snøfonner, brøytekanter, avløp eller utydelige objekter kan være farlig. Du kan unngå dem ved å bruke riktig type solbriller eller ansiktsmaske og ved å kjøre med lavere hastighet.

Å hoppe med en snøscooter er en potensielt hasardiøs situasjon. Forbered deg før landing på å absorbere støtet, og gjør deg klar til å treffe bakken. Knærne må være bøyd for å fungere som støtdempere. Hvis sporet plutselig skulle forsvinne foran deg, må du huke deg ned (stå) mot bakre del av snøscooteren og holde skiene oppe og rett fram. Gi litt gass, og forbered deg på nedslaget. Knærne må være bøyd for å fungere som støtdempere.

Svinge

Avhengig av terrengforhold finnes det to foretrukne måter å snu eller svinge med en snøscooter. På de fleste underlag er kroppsbevegelse nøkkelen til svinging. Hvis du lener deg innover i svingen og forskyver kroppsvekten til den innerste foten, vil du lage en doserende effekt under beltet. Ved å bruke denne stillingen og lene deg så lang fram som mulig, vil vekten forflytte seg til den innerste skien.

I noen tilfeller vil du finne ut at den eneste måten å snu snøscooteren på i dyp snø, er å dra den helt rundt. Ikke overanstreng deg selv. Skaff hjelp. Husk alltid å løfte med benene og ikke med ryggen.



fmo2008-003-005

Kryssing av vei

I noen tilfeller må du kjøre opp på veien fra en grøft eller en snøfonn. Velg et sted hvor du kan kjøre opp uten vanskeligheter. Bruk stående stilling, og fortsett med akkurat nok hastighet til

å nå toppen. Stopp helt på toppen av kanten, og vent til all trafikk har kjørt forbi. Bedøm fallet ned til veien. Kryss veien med en vinkel på 90°. Hvis du møter en ny snøkant på den andre siden, setter du føttene langt bak på snøscooteren. Husk at snøscooteren ikke er laget for å kjøre på bar mark, og at styring er vanskeligere på denne typen underlag.

Kryssing av jernbane

Kjør aldri på jernbaneskinner. Det er ulovlig. Jernbaneskinner og området langs skinnene er privat område. En snøscooter har ingen mulighet mot et tog. Før du krysser et jernbanespor, må du stoppe, se deg for og lytte.

Kjøring om natten

Mengden av naturlig eller kunstig lys kan ved et visst tidspunkt påvirke evnen til å se eller bli sett. Kjøring med snøscooter om natten er fantastisk. Hvis du ikke lar deg påvirke av den reduserte sikten, kan det være en unik opplevelse. Kontroller at lysene er rene og virker skikkelig før du starter. Kjør i en slik hastighet at du kan stoppe i tide hvis du ser et ukjent eller farlig objekt foran deg. Hold deg til etablerte spor, og ikke kjør i ukjent område. Hold deg unna elver og vann. Bardunstenger, piggrådgjerder, sperrede innkjørsler og andre objekter som greiner på trærne, kan være vanskelig å se om natten. Kjør aldri alene. Ha alltid med lommelykt. Hold deg unna bebyggelse, og ta hensyn til andres behov for å sove.

Kjøring i gruppe

Før dere starter velger dere en "stifinner" til å lede gruppen og en annen person til å ta over på slutten av turen. Pass på at alle som er med på turen, er kjent med ruta og målet for turen. Pass på at du har med alt nødvendig verktøy og utstyr, og at du har nok drivstoff til å fullføre turen. Kjør aldri forbi lederen, og for den saks skyld, heller

ingen andre snøscootere. Bruk alltid håndsignaler for å varsle om farer eller for å vise retningsendringer. Hjelp andre når det er nødvendig.

Det er alltid VIKTIG å holde sikker avstand mellom hver snøscooter. Hold alltid sikkert avstand, og sørg for å ha nok plass til å stoppe. Kjør aldri tett opptil andre. Hold øye med snøscooteren foran deg.

Signaler

Hvis du har tenkt å stoppe, løfter du den ene hånda rett over hodet. Sving til venstre angis ved å strekke den venstre hånda rett ut i riktig retning. Når du skal svinge til høyre, strekker du ut den venstre armen og løfter hånden i loddrett stilling slik at den danner en rett vinkel ved albuen. Alle førere må bringe signalet videre til de bak.

Stopp i sporet

Hvis det er mulig, kjører du vekk fra sporet når du stopper. Dette vil redusere faren for andre snøscooterførere som bruker sporet.

Spor og skilting

Skilt langs sporet blir brukt til å kontrollere, styre eller regulere bruken av snøscootere i sporet. Gjør deg kjent med alle skilt som blir brukt i området du kjører i.

Miljø

Ville dyr kan ha nytte av snøscooterkjøring. Snøscooterspor lager et fast underlag som dyr kan bruke til å forflytte seg fra et område til et annet. Ikke utnytt dette til å jage eller plage dyrelivet. Stress og utmattelse kan føre til at dyr dør. Hold deg borte fra vernede områder og områder merket for mating av dyr.

Hvis du er så heldig å få se et dyr, kan du stoppe snøscooteren og stille observere dyret.

Retningslinjene vi støtter, har ikke til hensikt å begrense gleden ved bruk av snøscooter, men å bevare den flotte friheten du kan oppleve på en snøscooter! Disse retningslinjene fører til glade og fornøyde snøscooterbrukere og gir dem mulighet til å vise andre sin kunnskap om og glede over denne vinteraktiviteten. Så neste gang du kjører ut i sporene på en kald og klar vinterdag, ber vi deg huske at du samtidig baner vei for fremtiden for kjøring med snøscooter. Hjelp oss å føre den i riktig retning! Fra oss alle i BRP takker vi for hjelpen.

Det finnes ikke noe mer oppvikken-de enn snøscooterkjøring. Å gi seg ut på snøscooterspor på kryss og tvers gjennom villmarken er en spennende og sunn vinteraktivitet. Men så lenge antallet som bruker disse fritidsområdene øker, øker også risikoen for å skade miljøet. Misbruk av områder, anlegg og ressurser vil til slutt føre til at både private og offentlige områder blir underlagt restriksjoner og avstenging.

I hovedsak er den største faren for vår aktivitet oss selv. Dette gir oss bare ett logisk valg. Når vi kjører snøscooter, må vi alltid kjøre ansvarlig.

De fleste respekterer loven og miljøet. Hver og en av oss, både unge og gamle, må være et eksempel for de som er nybegynnere i aktiviteten.

Å trå varsomt inn i våre fritidsområder er i alles beste interesse. I det store perspektivet må vi bevare miljøet for å beskytte aktiviteten.

Etter å ha innsett betydningen av dette og nødvendigheten for snøscooterførere å gjøre sitt for å bevare områder der det er mulig å glede seg over aktiviteten, har BRP startet kampanjen "Light Treading Is Smart Sled-ding" (Det er smart å trå varsomt) for snøscooterførere.

Å trå varsomt betyr mer enn å kjøre forsiktig i snøscootersporene. Det er et budskap om omtanke, hensyn og vilje til å ta føringen og gjøre noe. Det gjel-

der miljøet generelt, å ta vare på det og vedlikehold det, de naturlige innboerne og alle entusiaster og den brede offentlighet som liker den flotte naturen. Med dette motivet oppfordrer vi alle snøscooterførere til å huske at å ta hensyn til miljøet ikke bare er viktig for fremtiden til industrien, men også for fremtidige generasjoner.

Å trå varsomt betyr ikke at du skal holde tilbake lysten til å ha det moro med snøscooterkjøring! Det betyr bare at du skal handle med respekt!

Det grunnleggende målet med å trå varsomt er hensynet til hvor og hvordan du kjører snøscooter. Du trår varsomt hvis du følger prinsippene nedenfor.

Hold deg informert. Skaff kart, forskrifter og annen informasjon fra Statens Kartverk eller andre offentlige etater. Lær deg reglene og følg dem. Dette gjelder også fartsgrensene!

Unngå kjøring over ungskog, kratt og gress, og hogg ikke ned trær. I flate områder eller der kjøring er populært, er det viktig å kun kjøre der det er tillatt. Husk at det er en sammenheng mellom å ta vare på miljøet og din egen sikkerhet.

Ta hensyn til dyrelivet, og vær spesielt oppmerksom på unge dyr og dyr som lider av mangel på mat. Stress kan tappe dyr for viktige energireserver. Unngå kjøring i områder som kun er beregnet for dyr!

Ta hensyn til veisperringer og forbudsskilt, og husk at den som trår varsomt ikke forsøpler!

Hold deg unna vernede villmarksområder. De er sperret for alle kjøretøy. Hold rede på hvor grensene befinner seg.

Be om lov til å krysse private områder. Ta hensyn til grunneiernes rettigheter og andres privatliv. Husk at selv om snøscooterteknologien har senket

støynivået betraktelig, bør du likevel ikke ruse motoren der stillheten "står på dagsorden".

De som kjører snøscooter vet godt at det i sportens historie er gjort en innsats for å få tilgang til områder der man kan kjøre snøscooter sikkert og ansvarlig. Denne innsatsen gjøres fortsatt, sterkere enn noen gang.

Å ta hensyn til områdene vi kjører i ... hvor de enn er ... er den eneste måten å sikre senere glede. Det er den største grunnen til at vi vet du er enig i at det er smart å trå varsomt! Og det finnes flere.

Å glede seg over muligheten til å se vinteren og naturens majestetiske underverker, er en opplevelse som settes pris på av snøscooterførere. Å trå varsomt vil bevare denne muligheten og gjøre det mulig å vise andre vinterens skjønnhet og den unike spenningen i vår aktivitet. Å trå varsomt vil hjelpe aktiviteten til å vokse!

Og til slutt, å trå varsomt er det som kjennetegner en smart snøscooterfører. Du trenger ikke å etterlate brede og slingrete spor gjennom en urørt skog for å vise at du kan kjøre. Vis at du vet hva du gjør, uansett om du kjører en Lynx med høy ytelse, en sporty RAVE®-snøscooter eller en annen utgave eller modell. Vis at du vet hvordan du får snø til å fly og lager spor med bare enn lett berøring av naturen!

VIKTIGE DEKALER PÅ PRODUKTET

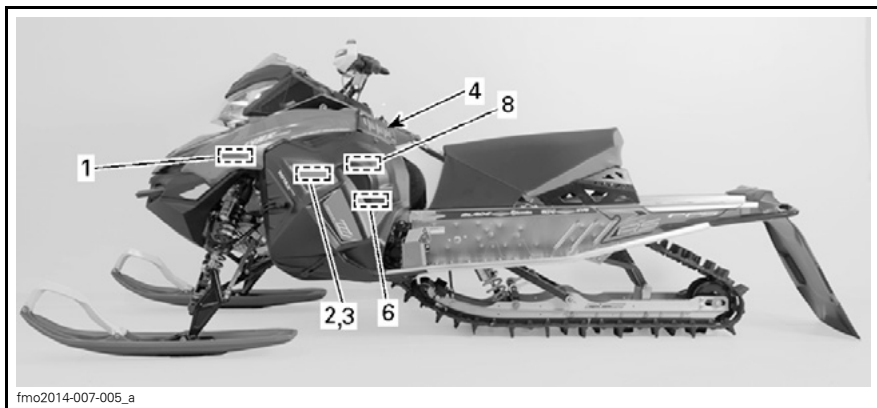
Sikkerhetsdekalering på snøscooter

Disse dekaleringene er festet på snøscooteren for å ivareta sikkerheten for fører, passasjer og personer i nærheten.

Følgende dekaleringer finnes på snøscooteren og er å oppfatte som en permanent del av den. Hvis de mangler eller

er skadet, kan merkene byttes uten ekstra kostnad. Kontakt en autorisert Lynx-forhandler.

MERK: Hvis det er uoverensstemmelse mellom denne veiledningen og snøscooteren, har sikkerhetsdekaleringene på snøscooteren høyere prioritet enn dekaleringene i denne veiledningen.

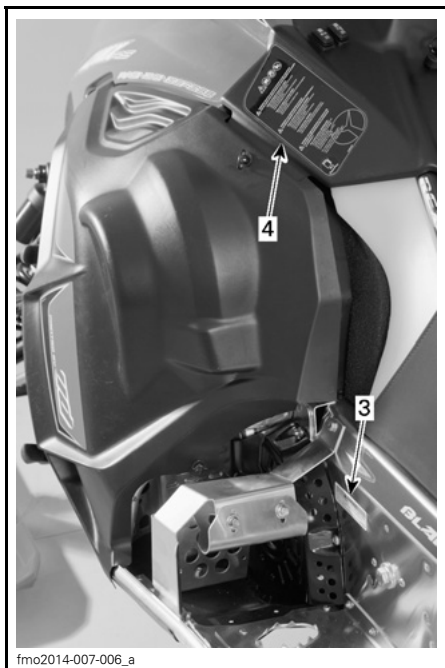


TYPEBILDE

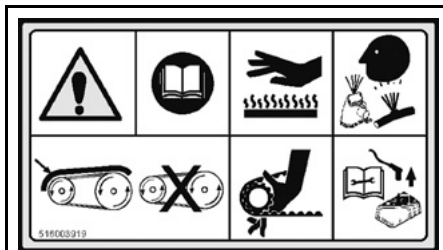
VIKTIGE DEKALER PÅ PRODUKTET



TYPEBILDE



TYPEBILDE



516003919

SIKKERHETSDEKAL 2 - PÅ REIMSKIVEVERN



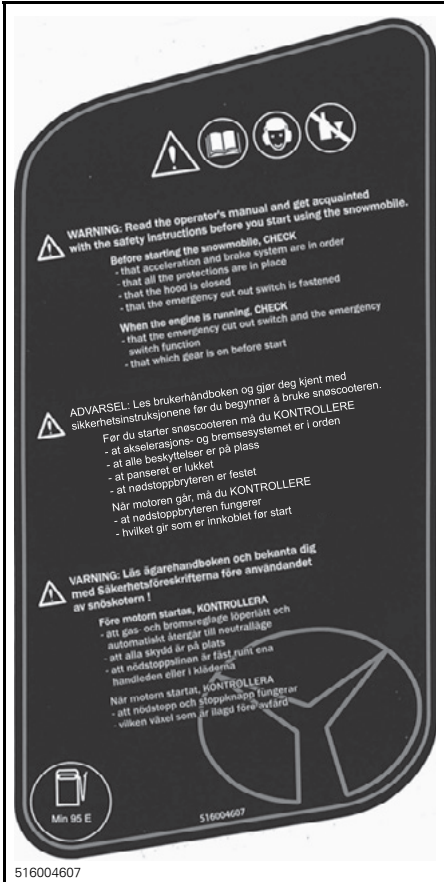
516005509

SIKKERHETSDEKAL 3 - PÅ REIMSKIVEVERN
OG PÅ BREMSEKIVEVERN



516006903

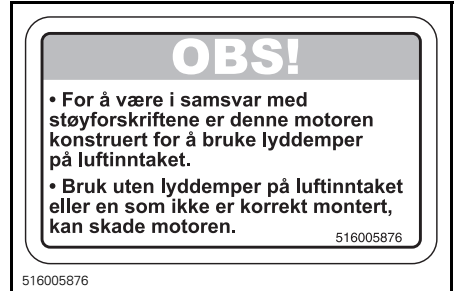
SIKKERHETSDEKAL 1



SIKKERHETSDEKAL 4



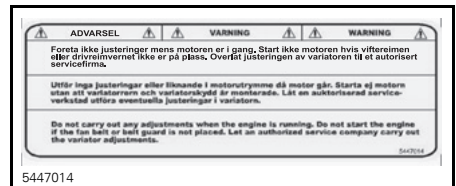
SIKKERHETSDEKAL 5



SIKKERHETSDEKAL 6



SIKKERHETSDEKAL 7

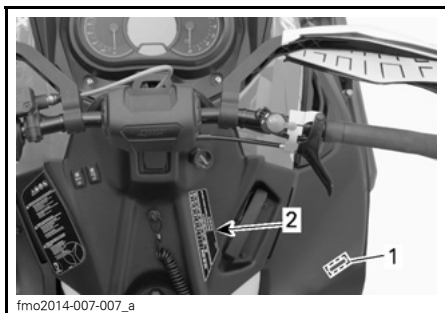


SIKKERHETSDEKAL 8



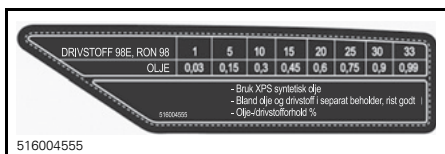
SIKKERHETSDEKAL 9

Dekaler med tekniske informasjon



5447012

DEKAL 1



516004555

DEKAL 2

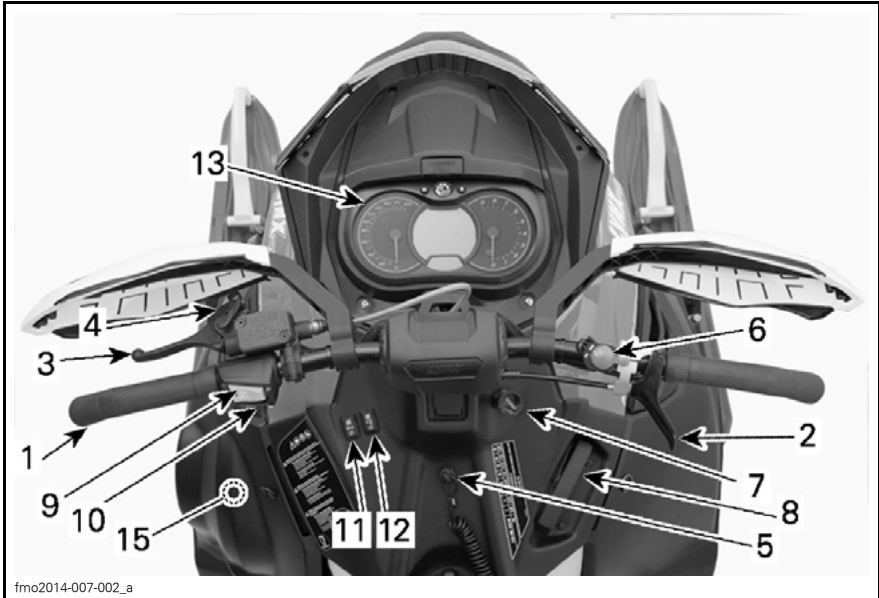
OBS! Drivstoff/olje-dekal på snøscooteren

INFORMASJON OM SNØSCOOTEREN

BETJENINGSORGANER, INSTRUMENTER OG UTSTYR

MERK: Det kan hende enkelte funksjoner ikke gjelder for din modell eller er ekstrautstyr og ikke vises på illustrasjoner.

MERK: Enkelte sikkerhetsdekalere på snøscooteren vises ikke på illustrasjoner. Hvis du vil ha informasjon om sikkerhetsdekalene på snøscooteren kan du se under *SIKKERHETSDEKALER PÅ SNØSCOOTEREN*.



fmo2014-007-002_a

TYPEBILDE



fmo2014-007-001_a

TYPEBILDE

1) Styret

Styret brukes til å styre snøscooteren. Når styret svinges til høyre eller venstre, vil skiene også bli svinge til høyre eller venstre for å styre snøscooteren.

2) Gasshåndtak

Gasshåndtaket er plassert på høyre side av styret.

Utformet for aktivering med tommele. Når den trykkes inn, øker motorens hastighet og giret kobles inn. Når den slippes, går motorens hastighet automatisk tilbake til tomgang.

⚠ ADVARSEL

Kontroller alltid gasshåndtakets funksjon før du starter motoren. Håndtaket må returnere til den opprinnelige posisjonen når det slippes. Hvis det ikke gjør det, må du ikke starte motoren.

3) Bremsehåndtak

Bremsehåndtaket er plassert på venstre side av styret.

Når du trykker inn håndtaket, aktiveres bremsen. Når du slipper det, går det automatisk tilbake til den opprinnelige posisjonen. Bremseeffekten er proporsjonal med trykket på håndtaket og avhengig av terrengetypen og snøforholdene.

4) Parkeringsbremsspak

Parkeringsbremsen er plassert på venstre side av styret.

Parkeringsbremsen må alltid brukes når snøscooteren er parkert.

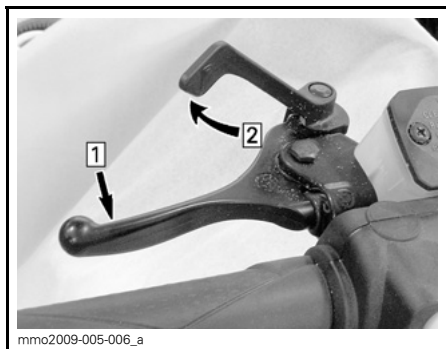
⚠ ADVARSEL

Kontroller at parkeringsbremsen er tatt helt av før du begynner å kjøre snøscooteren. Når du kjører, kan bremseklosser som aktiveres med et vedvarende trykk på bremsehåndtaket, skade bremsesystemet og føre til tap av bremsekraft og/eller brann.

Slik setter du på parkeringsbremsen

Trykk inn og hold bremsen, og lås deretter bremsehåndtaket med parkeringsbremsspaken som vist.

OBS! Parkeringsbremsposisjonen kan variere avhengig av slitasjen på bremseklossene. Kontroller at snøscooteren holdes trygt på plass når parkeringsbremsen er satt på.



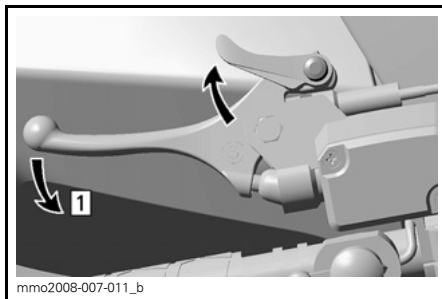
TYPEBILDE – INNKOBLINGSMEKANISME

Trinn 1: Trykk inn og hold bremsen

Trinn 2: Lås deretter bremsehåndtaket med parkeringsbremsspaken

Slik tar du av parkeringsbremsen

Trykk inn bremsehåndtaket. Låsehåndtaket vil automatisk gå tilbake til den opprinnelige posisjonen. Frigjør alltid parkeringsbremsen før kjøring.



mmo2008-007-011_b

TYPEBILDE – FRIGJØRINGSMEKANISME

Trinn 1: Trykk inn bremsehåndtaket

5) Motorstoppbryter

Generelt

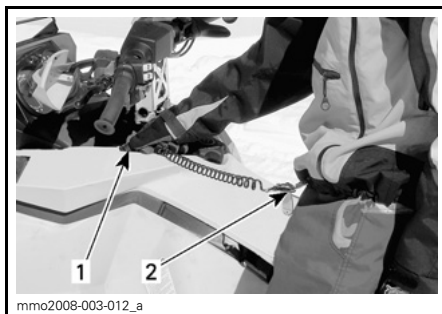
Hvis føreren faller av snøscooteren ved et uhell og hetten på nødstoppsnoren blir fjernet, slås motoren av for å hindre at snøscooteren kjører av gårde.

⚠ ADVARSEL

Ta alltid av nødstoppsnorens hette når scooteren ikke brukes, for å hindre at motoren starter ved et uhell, at barn eller andre bruker snøscooteren uten tillatelse eller at den stjeles.

Bruk

Fest nødstoppsnorens hempe til klærne, og klem så hetten over kontakten før motoren startes.



TYPEBILDE

1. Klem fast over kontakten

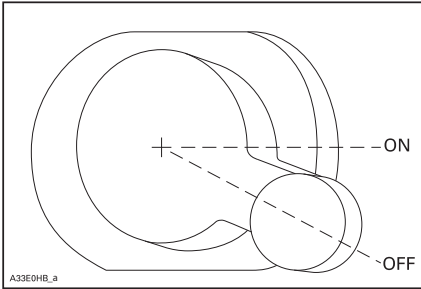
2. Fest på klær

Hvis en nødstop av motoren blir nødvendig, trekker du nødstoppsnoren hette helt vekk fra kontakten.

6) Nødstoppbryter for motor

Nødstoppbryteren for motoren er plassert på høyre side av styret.

For å stoppe motoren ved et nødstilfelle velger du OFF (av) (ned eller opp) og bruker samtidig bremsen.



Bryteren står i ON-posisjon (midtstilling) for å kunne starte motoren.

Alle snøscooterførere må gjøre seg kjent med funksjonene til denne enheten ved å bruke den flere ganger på den første turen og deretter hver gang motoren stoppes. Denne motorstoppesedyren blir etter hvert en refleks-handling og vil foreberede førerne på nødssituasjoner der den må brukes.

⚠ ADVARSEL

Hvis bryteren har blitt brukt i et nødstilfelle på grunn av en mulig funksjonsfeil, må kilden til feilen finnes og rettes før motoren startes igjen. Kontakt en autorisert Lynx-forhandler for vedlikehold.

7) Primerknapp

Dra og trykk på knappen. Det er ikke nødvendig når motoren er varm.

For å prime, aktiver knappen til du kjenner en pumpemotstand. Fra dette punktet pumper du to eller tre ganger

for å sprøyte drivstoffet inn i innsugingsmanifolden. Skyv primerknappen tilbake etter priming.

MERK: Ved meget lave temperaturer anbefales det å rotere primerknappen tre til fire ganger før du trekker den ut. Dette vil eliminere muligheten for klebbing.

8) Starthåndtak med tilbakespoling

Type med automatisk tilbakespoling befinner seg på høyre side av snøscooteren. Koble inn mekanismen ved å trekke sakte i håndtaket til du kjenner motstand, og trekk deretter kraftig. Slipp håndtaket sakte.

9) Bryter for forhåndsoppvarming

Bare for bruk under konkurranser



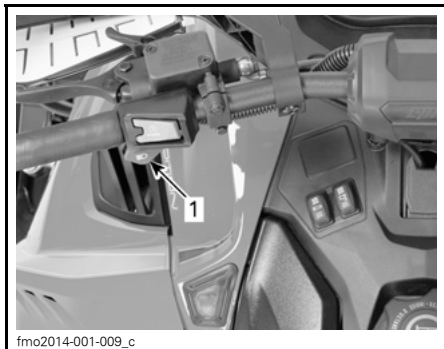
1. Bryter for forhåndsoppvarming

Etter at motoren er startet, trykker du på og holder knappen for forhåndsoppvarming for å varme opp det avstemte røret.

Slipp knappen for forhåndsoppvarming straks oppvarmingen er fullført.

10) Bryter for fjernlys/nærlys

Trykk for å velge nærlys (LO) eller fjernlys (HI). Lysene kommer automatisk PÅ når motoren går.



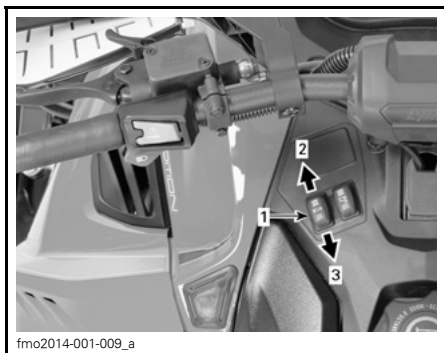
fmo2014-001-009_c

1. Bryter for fjernlys/nærlys

11) Varmehåndtaksbryter

MERK: Oppvarmede håndtak aktiveres over 2.000 RPM. Hvis turtallet kommer under 2.000 RPM, deaktiveres oppvarming av håndtak.

Trykk på bryteren for å velge varmeintensitet for å holde hendene varme.



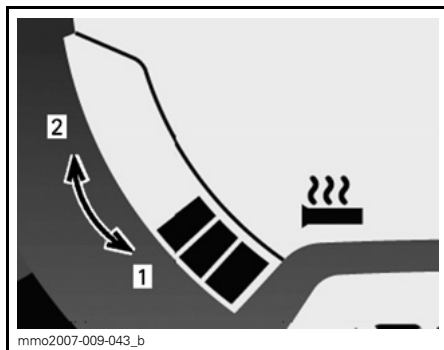
fmo2014-001-009_a

TYPEBILDE – VARIABEL INTENSITET

1. Bryter for oppvarmede håndtak
2. Øke varmen
3. Redusere varmen

Varmeintensiteten vises på flerfunksjonsdisplayet.

MERK: Det finnes ni innstillinger for intensitet. Når displayet frigris, går det tilbake til å vise temperaturen i motorens kjølevæske (hvis utstyrt).



fmo2007-009-043_b

VARMEINTENSITETSDISPLAY

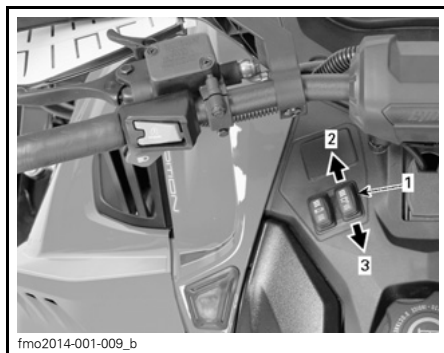
1. Mindre varme
2. Mer varme

Varmehåndtakene vil være i AV-posisjon når det ikke vises flere søyler på måleren.

12) Oppvarmet gasshåndtaksbryter

MERK: Oppvarmet gasshåndtak aktiveres over 2000 OPM. Hvis turtallet kommer under 2.000 RPM, deaktiveres oppvarming av gasshåndtak.

Trykk på bryteren for å velge varmeintensitet for å holde tommelen varm.

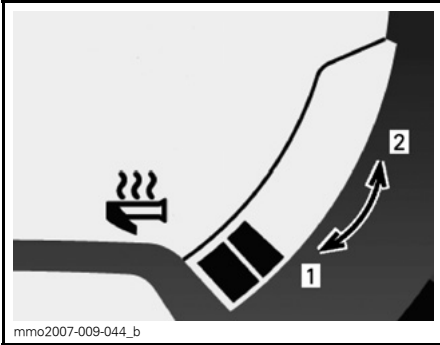


fmo2014-001-009_b

TYPEBILDE – VARIABEL INTENSITET

1. Bryter for oppvarmet gasshåndtak
2. Øke varmen
3. Redusere varmen

MERK: Varmeintensiteten vises på flerfunksjonsdisplayet med aktiveringen av gasshåndtakbryteren. Det finnes ni innstillinger for intensitet. Når du slipper den, går displayet tilbake til drivstofftanknivå.



mmo2007-009-044_b

VARMEINTENSITETSDISPLAY

1. Mindre varme
2. Mer varme

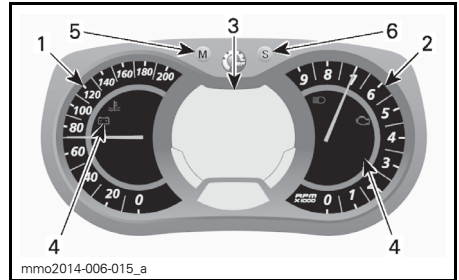
Varmegasshåndtaket vil være i AV-posisjon når det ikke vises flere søyler på måleren.

13) Analog/digital flerfunksjonsmåler

⚠ ADVARSEL

Avlesning fra det digitale målerdisplayet kan distrahere kjøringen, spesielt når du skal følge med i omgivelsene.

Beskrivelse av måler



mmo2014-006-015_a

ANALOG/DIGITAL FLERFUNKSJONSMÅLER

1. Speedometer
2. Turteller
3. Digitalt flerfunksjonsdisplay
4. Kontrollamper
5. Modus-knapp
6. Sett-knapp

MERK: Måleren er forhåndsinnstilt med metriske enheter, men det er mulig å endre den til britisk standard for enheter. Kontakt en autorisert Lynx-forhandler for å få hjelp med enhetsinnstillinger.

1) Speedometer

Måler snøscooterens hastighet.



mmo2008-007-017

VENSTRE SIDE AV MÅLER

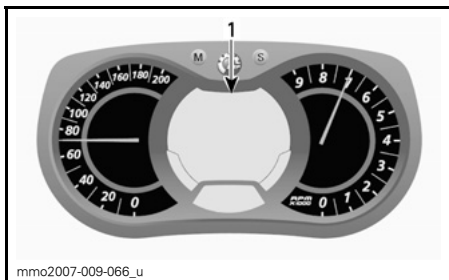
2) Turteller (OPM)

Måler antall omdreininger per minutt (o/min). Multipliser med 1000 for å få faktisk antall omdreininger.



HØYRE SIDE AV MÅLER

3) Digitalt flerfunksjonsdisplay



ANALOG / DIGITAL
FLERFUNKSJONSMÅLER
1. Flerfunksjonsdisplay

Flerfunksjonsdisplayet brukes til å:

- Vise VELKOMST-meldingen ved oppstart
- Vise meldingen om gjenkjenning av NØKKELE
- Gi forskjellige indikasjoner som spesifisert av føreren
- Aktivere eller endre ulike funksjoner eller driftsmoduser
- Vise rullende meldinger om funksjonsaktivering eller systemfeil
- Vise feilkoder

Når informasjonssenteret slås på, vises som standard først talldisplayet til den sist brukte angivelsen.

⚠ ADVARSEL

Ikke juster eller angi funksjoner på flerfunksjonsmåleren mens du kjører snøscooteren.

4) Kontrollamper og meldinger



TYPEBILDE – KONTROLLAMPER

Se tabellen nedenfor for vanlig kontrollampeinformasjon. Se *OVERVÅKINGSSYSTEM* for detaljer om kontrollamper for feilfunksjon.

KONTROLLAMPE(R) PÅ	LYDSIGNAL	MELDINGS-DISPLAY	BESKRIVELSE
	—	—	Fjernlys er valgt for frontlyset.

5) MODUS-knapp (M)

Knapp som brukes til å navigere i flerfunksjonsmålerdisplayet.

MERK: MODUS-knappen (M) på bryterenheten har de samme funksjonene og kan også brukes.

6) SETT-knapp (S)

Knapp som brukes til å navigere i, justere eller nullstille flerfunksjonsmålerdisplayet.

Motoren må gå for at innstillingene skal bli lagret.

MERK: SETT-knappen (S) på flerfunksjonsbryteren har de samme funksjonene og kan også brukes.

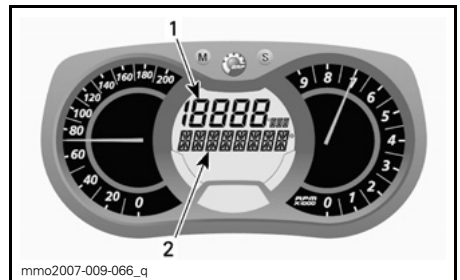
Funksjoner på måleren

FUNKSJONER PÅ MÅLEREN	
FUNKSJONER	600 RS
A) Speedometer	Indikasjon som standard
B) Turteller	X
C) Kilometerteller	X
D) Trippsteller "A" eller "B"	X
E) Trippmeteller	X
F) Høyeste hastighet	X
G) Gjennomsnittshastighet	X
H) Drivstofforbruk i øyeblikket	X
I) Totalt drivstofforbruk	X
J) Meldingsdisplay	X
K) Høyeste turtall	X
L) Modus for etapperegistrering	X
M) Eksostemperatur	X
N) Visning av gasspjeldstilling	X
O) Varmeintensitet for varnehåndtak	X
P) Varmeintensitet for varmegasshåndtak	X
X = En X betyr at det er en standardfunksjon	

A) Speedometer

I tillegg til på det analoge speedometeret kan hastigheten også vises på flerfunksjonsdisplayet.

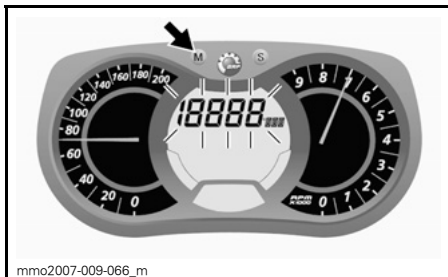
Snøscooterens hastighet kan vises på display 1 eller display 2.



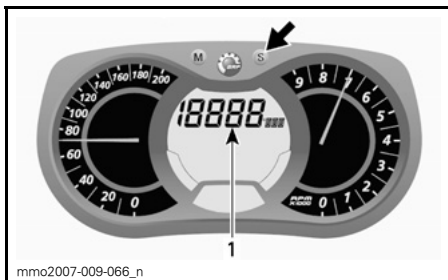
FLERFUNKSJONSDISPLAY

1. Display 1
2. Display 2

Bruk MODUS-knappen (M) til å velge ønsket display, og gjør deretter følgende:

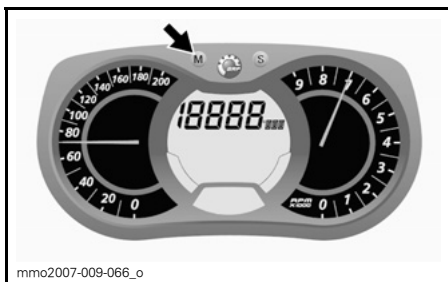


Trykk på SETT-knappen (S) mens displayet blinker for å velge speedometermodus.



1. Speedometermodus

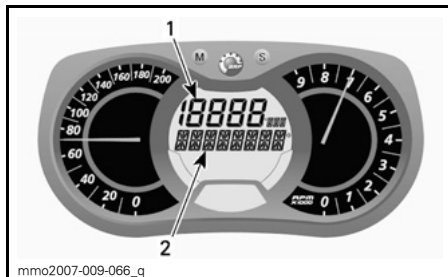
Trykk på MODUS-knappen (M) for å bekræfte valget, eller vent i 5 sekunder.



B) Turteller (RPM)

I tillegg til på den analoge turtelleren kan turtallet også vises på flerfunksjonsdisplayet.

Snøscooterens turtall kan vises på display 1 eller display 2.



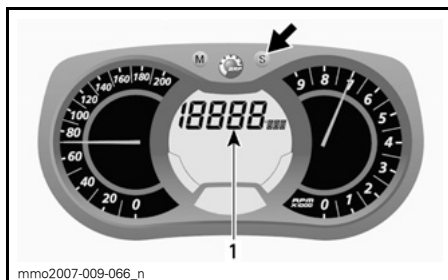
FLERFUNKSJONSDISPLAY

1. Display 1
2. Display 2

Bruk MODUS-knappen (M) til å velge ønsket display, og gjør deretter følgende:

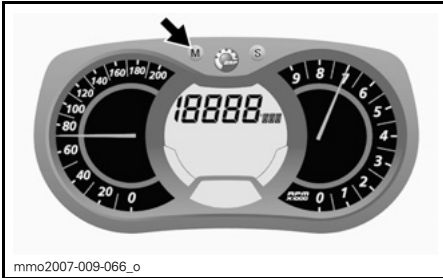


Trykk på SETT-knappen (S) mens displayet blinker for å velge turtallsmodus.



1. Turtallsmodus

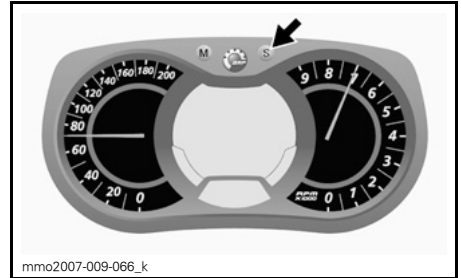
Trykk på MODUS-knappen (M) for å bekræfte valget, eller vent i 5 sekunder.



C) Kilometerteller

Registrerer den totale distansen som er kjørt.

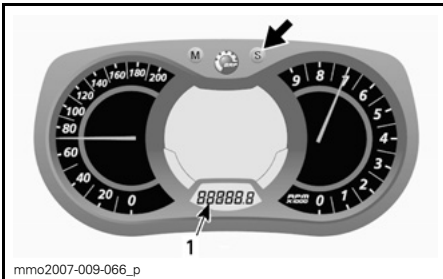
Trykk på SETT-knappen (S) for å velge kilometertellermodus.



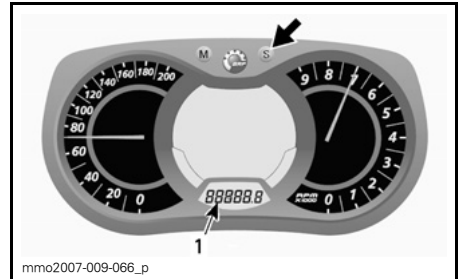
E) Triptimeteller

Registrerer medgått kjøretid når det elektriske systemet er aktivert, siden siste nullstilling.

Trykk på SETT-knappen (S) for å velge triptimetellermodus (HrTRIP).



1. Kilometertellermodus (km/mi)



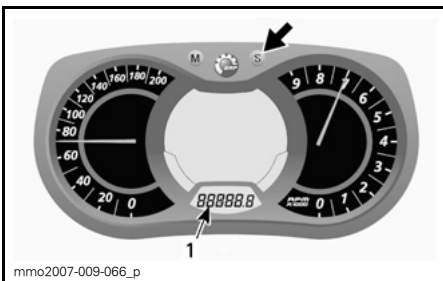
1. Triptimetellermodus (HrTRIP)

D) Tripteller "A" eller "B"

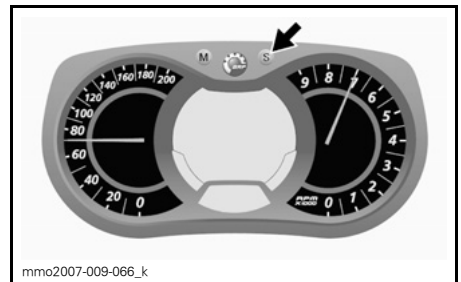
Triptellere registrerer kjørelengden siden siste nullstilling.

Trykk på SETT-knappen (S) for å velge triptellermodus (TRIP A / TRIP B).

Trykk og hold SETT-knappen (S) for å nullstille.



1. Triptellermodus (TRIP A / TRIP B)



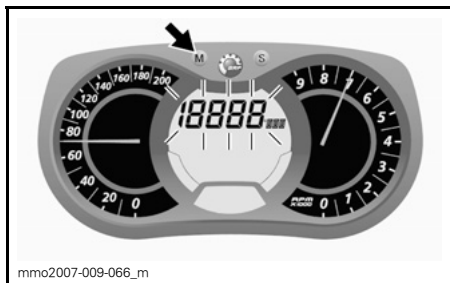
Trykk og hold SETT-knappen (S) for å nullstille.

F) Høyeste hastighet

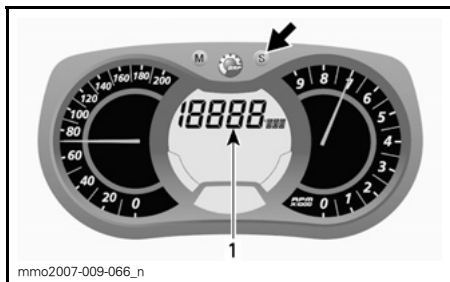
Registrerer høyeste hastigheten siden siste nullstilling.

Gjør følgende for å vise den høyeste hastigheten.

Trykk på MODUS-knappen (M) for å velge display 1.

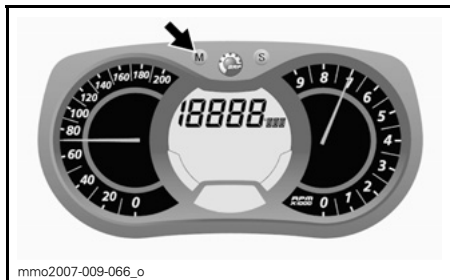


Trykk på SETT-knappen (S) mens displayet blinker for å velge modus for høyeste hastighet (TOP_SPD).



1. Modus for høyeste hastighet (TOP_SPD)

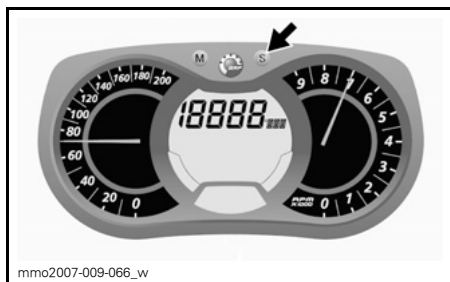
Trykk på MODUS-knappen (M) for å bekræfte valget, eller vent i 5 sekunder.



For å nullstille trykker du på MODUS-knappen (M) for å velge modus.



Trykk og hold SETT-knappen (S) innen 5 sekunder mens displayet blinker, for å nullstille.



G) Gjennomsnittshastighet

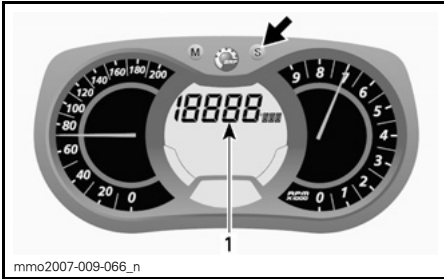
Registrerer gjennomsnittshastigheten siden siste nullstilling.

Gjør følgende for å vise gjennomsnittshastigheten.

Trykk på MODUS-knappen (M) for å velge display 1.

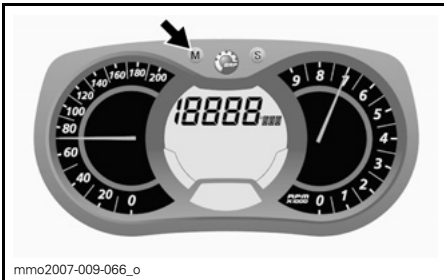


Trykk på SETT-knappen (S) mens displayet blinker for å velge modus for gjennomsnittshastighet (AVR_SPD).

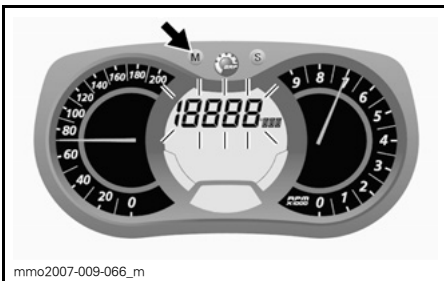


1. Modus for gjennomsnittshastighet (AVR_SPD)

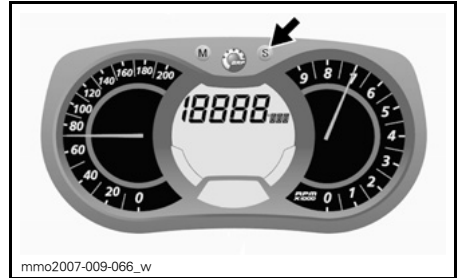
Trykk på MODUS-knappen (M) for å bekræfte valget, eller vent i 5 sekunder.



For å nullstille trykker du på MODUS-knappen (M) for å velge modus.



Trykk og hold SETT-knappen (S) innen 5 sekunder mens displayet blinker, for å nullstille.

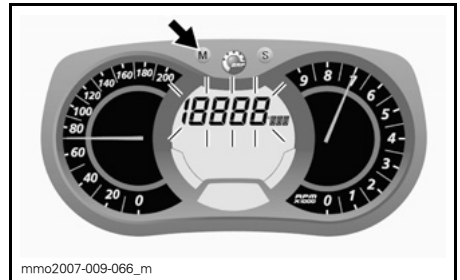


H) Drivstofforbruk i øyeblikket

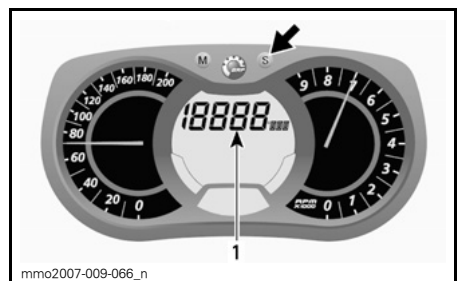
Beregner gjennomsnittlig drivstofforbruk under kjøring.

Gjør følgende for å vise gjennomsnittlig drivstofforbruk.

Trykk på MODUS-knappen (M) for å velge display 1.

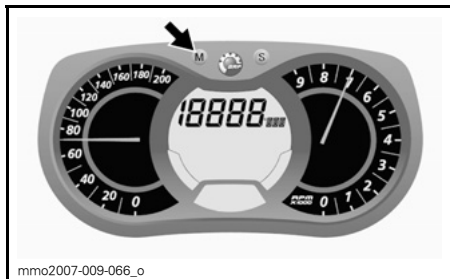


Trykk på SETT-knappen (S) mens displayet blinker for å velge modus for drivstofforbruk i øyeblikket.



1. Modus for drivstofforbruk i øyeblikket

Trykk på MODUS-knappen (M) for å bekræfte valget, eller vent i 5 sekunder.



I) Totalt drivstofforbruk

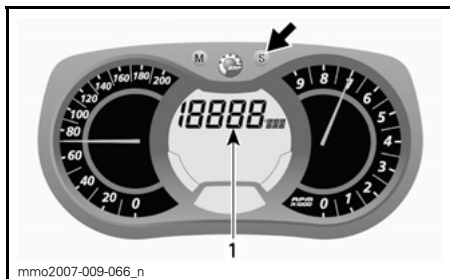
Registrerer gjennomsnittlig drivstofforbruk siden siste nullstilling.

Gjør følgende for å vise totalt drivstofforbruk.

Trykk på MODUS-knappen (M) for å velge display.

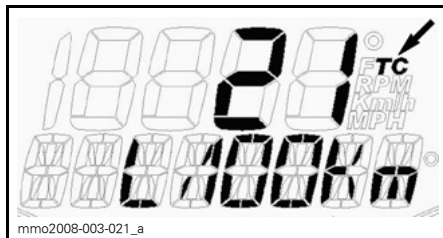


Trykk på SETT-knappen (S) mens displayet blinker for å velge modus for totalt drivstofforbruk.



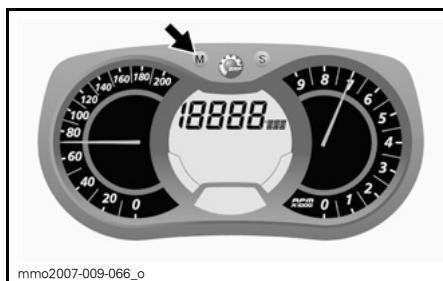
1. Totalt drivstofforbruk (TC)

TC vises når modusen er valgt.

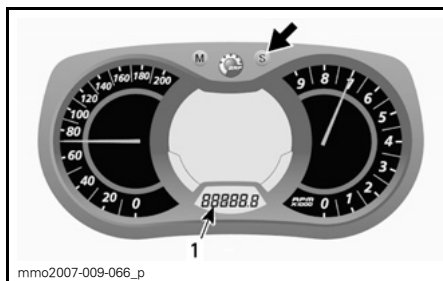


TYPEBILDE

Trykk på MODUS-knappen (M) for å bekræfte valget, eller vent i 5 sekunder.

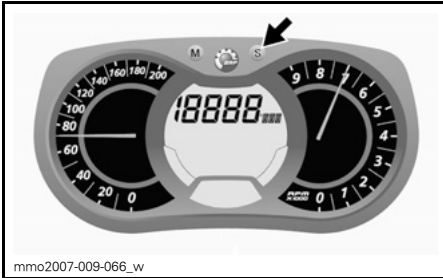


Still trippeltelleren til TRIP B for å nullstille. Se under *TRIPTELLER "A" ELLER "B"* hvis du vil vite mer.

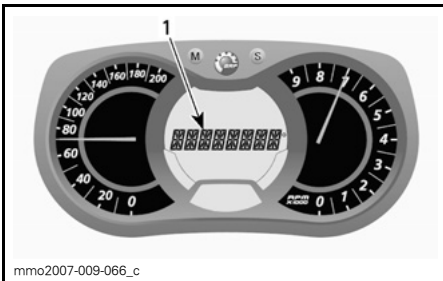


1. Trippeltellermodus (TRIP B)

Trykk og hold SETT-knappen (S) for å nullstille.



J) Meldingsdisplay



1. Meldingsdisplay

Se **KONTROLLAMPER OG MELDINGER** i denne delen for detaljer om vanlige meldinger.

Se under **OVERVÅKNINGSSYSTEM** hvis du vil vite mer om feilfunksjon.

K) Høyeste turtall

Registrerer høyeste turtall i omdreininger per minutt RPM for motoren siden siste nullstilling.

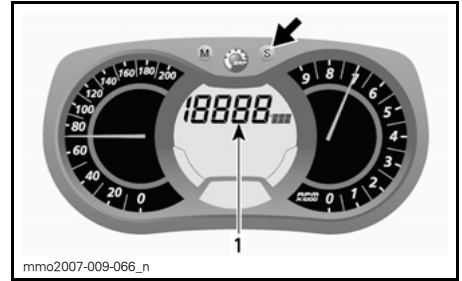
Gjør følgende for å vise motorens høyeste turtall:

1. Trykk på MODUS-knappen (M) for å velge display.



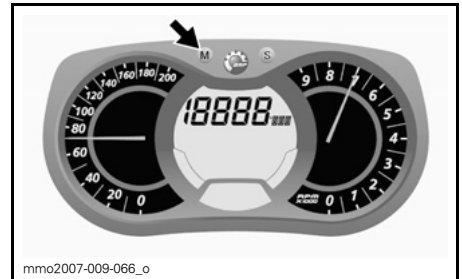
MERK: Displayet blinker i omtrent 5 sekunder og returnerer deretter til forrige valgte modus hvis displayet ikke endres.

2. Trykk på SET-knappen (S) mens displayet blinker for å rulle og velge modus for høyeste turtall (TOP_RPM).



1. Modus for høyeste turtall (TOP_RPM)

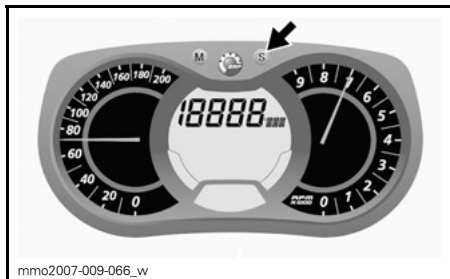
3. Trykk på MODUS-knappen (M) for å bekrefte valget, eller vent i 5 sekunder.



For å nullstille trykker du på MODUS-knappen (M) for å velge modus.



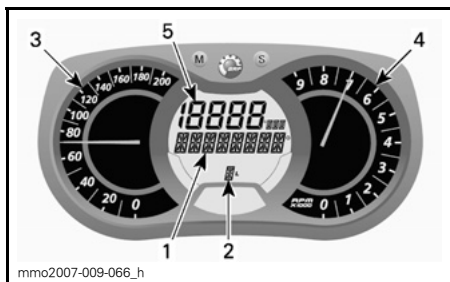
Trykk og hold SET-knappen (S) innen 5 sekunder for å nullstille.



L) Modus for etapperegistrering

I denne modusen kan hastigheten, turtallet (RPM) og en forhåndsvalgt funksjon i display 1 registreres samtidig i løpet av en tidsperiode definert av føreren.

Det er også mulig å registrere ni (9) forskjellige økter (etapper) på maksimalt 2,5 minutter totalt.



MODUS FOR ETAPPEREGISTRERING

1. Display av modus for etapperegistrering
2. Økter (etapper)
3. Snøscooterens hastighet
4. Antall omdreininger per minutt (RPM)
5. Forhåndsvalgt funksjon

Slik aktiverer du modus for etapperegistrering:

1. Trykk på SET-knappen (S) for å velge kilometertellermodus i display 3.
2. Trykk og hold SETT-knappen (S) nede i 2 sekunder for å aktivere modusen. REC vises på displayet for å angi at registreringsmodus er valgt.



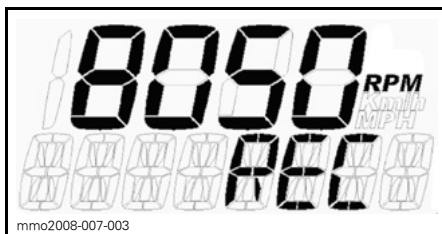
1. Registreringsmodus
2. Kilometerteller

3. Trykk på SETT-knappen (S) for å rulle mellom modi.

Tilgjengelige modi er: STOPP, REC (registrering) eller SPILL.

Slik registrerer du:

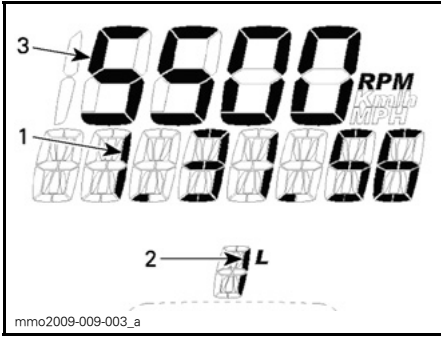
1. Velg REC-modus (registrering).



REGISTRERINGSMODUS

2. Trykk på MODUS-knappen (M) for å starte registreringen.
3. Mens du registrerer trykker du på nytt på MODUS-knappen (M) hver gang du vil registrere en ny etappe-tid (fra 1 til 9 etapper).

Trykk på SETT-knappen (S) for å stoppe registreringen.

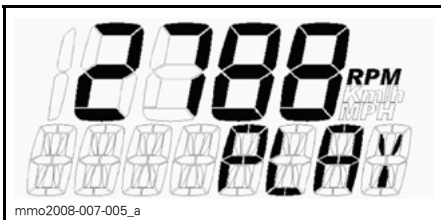
**REGISTRERINGSMODUS**

1. Registreringstid
2. Etappe/økt
3. Valgt modus

For å registrere en ny økt trykker du på SETT-knappen (S) til REC-modus (registrering) vises på displayet. Gjenta fremgangsmåten som er beskrevet ovenfor, for å registrere.

Slik viser du registrerte data:

Velg SPILL-modus.

**AVSPILLINGSMODUS**

1. Trykk på MODUS-knappen (M) for å spille av registrerte data.

Alle registrerte data (speedometer, tur-teller og den forhåndsvalgte modusen i display 1) vises samtidig.

2. Trykk på SETT-knappen (S) for å stoppe den registrerte etappen, ELLER trykk på MODUS-knappen (M) for å bytte til en annen registrert etappe.

MERK: Når du trykker på SETT-knappen (S), stoppes tiden for etappen som pågår, og displayet viser deretter lengden av den registrerte tidsperioden og bytter automatisk til den neste registrerte etappen etter 5 sekunder.

Etter visning av alle registrerte etapper vises STOPP på displayet.

Hvis du vil vise registrerte data på nytt, trykker du på SETT-knappen (S) for å gå tilbake til SPILL-modus. Gjenta fremgangsmåten som er beskrevet ovenfor, for å vise dataene.

Hvis du vil registrere andre etapper, trykker du på SETT-knappen (S) for å gå tilbake til REC-modus (registrering). Gjenta fremgangsmåten som er beskrevet ovenfor, for å registrere.

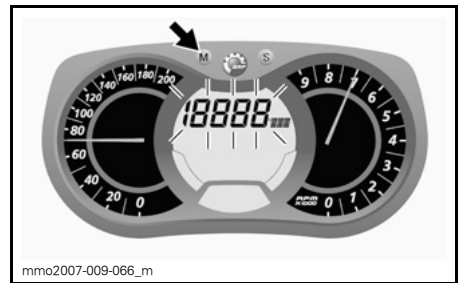
Trykk og hold SETT-knappen (S) nede i 5 sekunder for å avslutte modusen for etapperegistrering. Den tidligere valgte modusen vises på displayet.

M) Eksostemperatur

Viser temperaturen på eksosen i sanntid og registrerer den høyeste målingen.

Gjør følgende for å vise eksostemperaturen:

1. Trykk på MODUS-knappen (M) for å velge display.



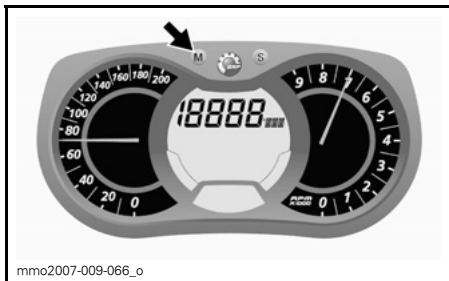
MERK: Displayet blinker i omtrent 5 sekunder og returnerer deretter til forrige valgte modus hvis displayet ikke endres.

2. Trykk på SET-knappen (S) mens displayet blinker for å rulle og velge eksostemperaturmodus (EGTM).

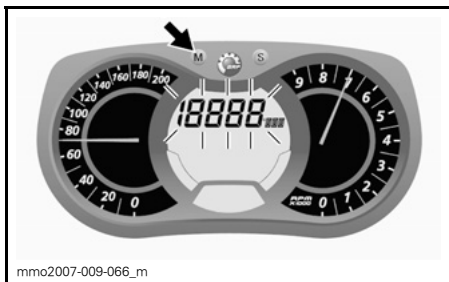


EKSOSTEMPERATURMODUS (EGTM)

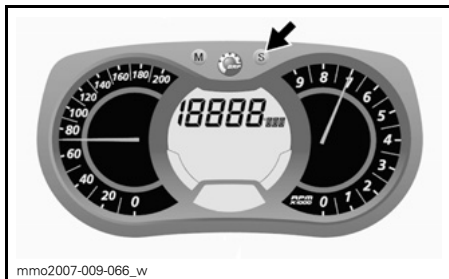
1. Gjeldende temperatur
 2. Maksimum temperatur registrert
3. Trykk på MODUS-knappen (M) for å bekrefte valget, eller vent i 5 sekunder.



For å nullstille registrert maksimaltemperatur trykker du på MODE-knappen (M) for å velge modus.



Trykk og hold SET-knappen (S) innen 5 sekunder for å nullstille.

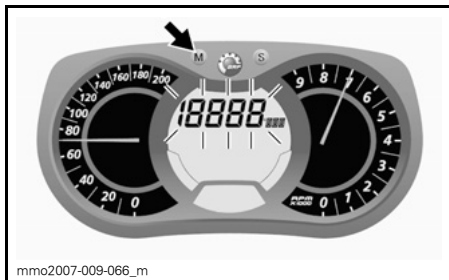


N) Visning av gasspjeldstilling

Viser gasspjeldets åpning i sanntid i prosent fra omtrent 0 til 100 %.

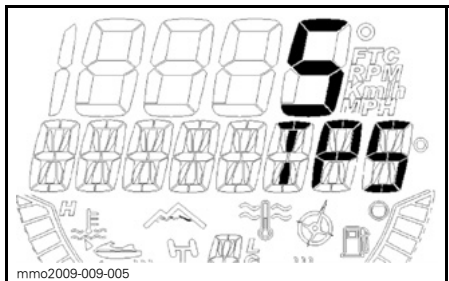
Gjør følgende for å vise gasspjeldstillingen:

1. Trykk på MODUS-knappen (M) for å velge display.



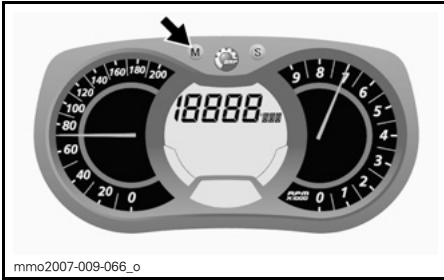
MERK: Displayet blinker i omtrent 5 sekunder og returnerer deretter til forrige valgte modus hvis displayet ikke endres.

2. Trykk på SET-knappen (S) mens displayet blinker for å rulle og velge modus for gasspjeldstilling (TPS).



MODUS FOR GASSPJELDSTILLING

3. Trykk på MODUS-knappen (M) for å bekrefte valget, eller vent i 5 sekunder.

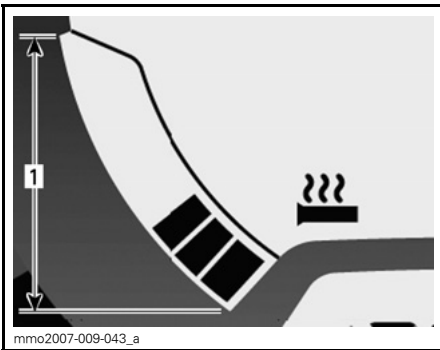


O) Varmeintensitet for varmegasshåndtak

Søylemåler som viser varmeintensiteten.

MERK: Det finnes ni innstillinger for intensitet. Når displayet frigis, går det tilbake til å vise temperaturen i motorens kjølevæske (hvis utstyrt).

Se under *VARMEHÅNDTAKSBRYTER* hvis du vil vite mer.



VARMEHÅNDTAK
1. Bruksområde

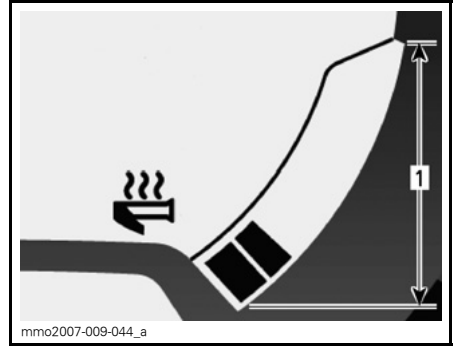
P) Varmeintensitet for varmegasshåndtak

Søylemåler som viser varmeintensiteten.

En søylemåler vil bli vist i stedet for drivstoffnivået når varmeintensiteten for varmegasshåndtaket aktiveres.

Det finnes ni innstillinger for intensitet. Når du slipper den, går displayet tilbake til drivstoffnivå.

Se under *VARMEGASSHÅNDTAKSBRYTER* hvis du vil vite mer.



VARMEGASSHÅNDTAK
1. Bruksområde

14) Støtfangere foran og bak

Brukes når snøscooteren må løftes manuelt.

⚠ VÆR OPPMERKSOM Bruk riktige løfteteknikker, og pass på å bruke føttene til å løfte. Ikke forsøk å løfte i en av endene til snøscooteren hvis den er for tung for deg. Bruk egne løfteverktøy, eller få om mulig hjelp til å fordele belastningen.

OBS! Bruk ikke skiene til å dra eller løfte snøscooteren.

15) Drivreimvern

Ta av drivreimvernet

⚠ ADVARSEL

Bruke ALDRI motoren:

- Uten at avskjerming og reimvernet er sikkert montert.
- Med panseret åpent eller tatt av.

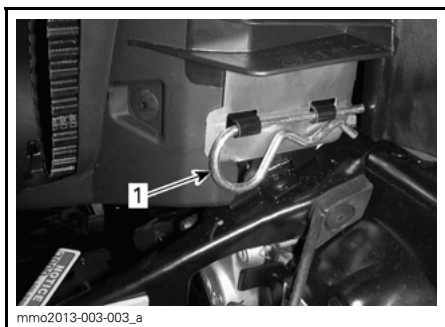
Prøv ALDRI å justere bevegelige deler mens motoren går.

MERK: Drivreimvernet er med hensikt laget litt for stort for å få en spenning på stifter og holdere og hindre unødvendig støy og vibrasjon. Det er viktig at denne spenningen beholdes når du monterer på vernet igjen.

Ta av nødstoppsnoren's hette.

Åpne venstre sidepanel for motorrommet. Se *BETJENINGSORGANER, INSTRUMENTER OG UTSTYR*.

Ta ut låsesplinten.



1. Låsesplint

Løft den bakre delen av vernet og løsne det fra tappen foran ved å dreie vernet utover.

Montere drivreimvern

Når du monterer på drivreimvernet, må du plassere utfresingen mot fronten av snøscooteren.

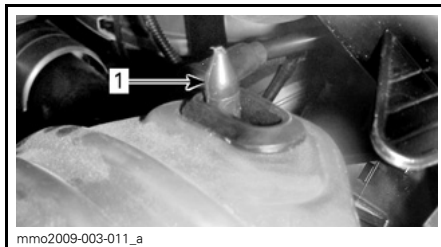
Sett inn tappen i sporet, og skyv på plass.



TYPEBILDE

1. Tapper

Plasser festet over festestangen. Det kan være nødvendig å løfte konsollen litt for å gi plass.



1. Festestang

Plasser bakre del av drivreimvernet over festet og sikre det med låsesplinten.

MERK: Pass på at bakre del av drivreimvernet er riktig plassert på stopperen.

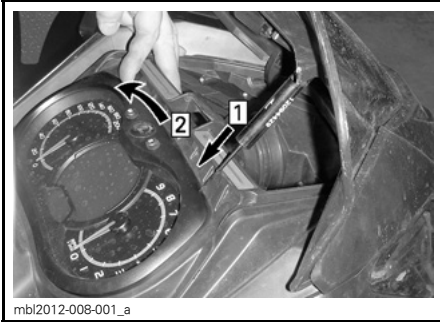


1. Låsesplint

16) Øvre karosseridel (panser)

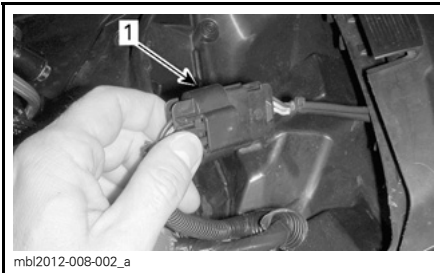
Ta av øvre karosseridel

1. Ta av måleren.



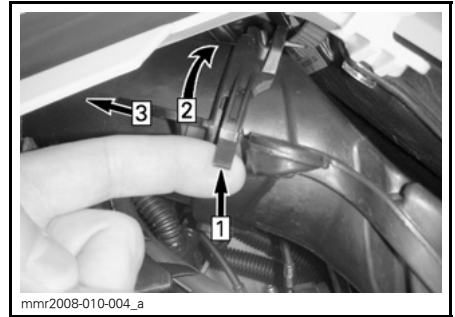
Trinn 1: Lås opp
Trinn 2: Vipp

2. Koble fra målerkontakten.
3. Koble fra frontlyskontaktken.



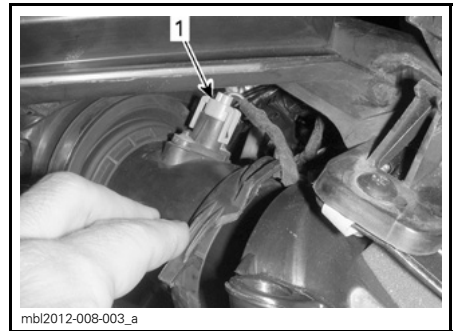
1. Frontlyskontakt

4. Ta av sidepanelene på venstre og høyre side.
5. Ta av drivreimvernet.
6. Koble fra tilkoblingsrøret for luftinntaket.



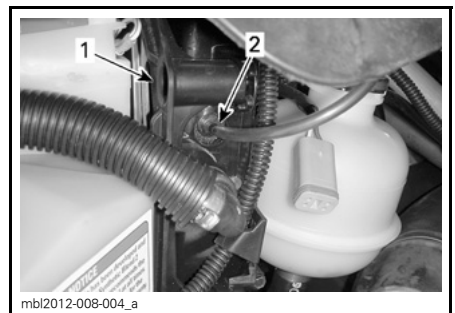
Trinn 1: Løft tapp
Trinn 2: Vri rør
Trinn 3: Trekk fremover

7. Koble fra lufttemperaturføleren (ATS) oppe på tilkoblingsrøret.



1. ATS-kontakt

8. Koble fra APS-slangen på ECM.



1. ECM
2. APS-slange

9. Ta av de fire øvre festeskrueene for karosseriet.



SETT FRA HØYRE SIDE

1. Festeskruer

10. Vipp den øvre karosseridelen 5 grader opp mot øverste del, og trekk den deretter mot fronten av snøscooteren.
11. Ta av øvre karosseridel.



SKYV MOT FRONTEN

Montere øvre karosseridel

1. Sett inn tappene på den øvre karosseridelen i de øvre åpningene på bunnpannen.



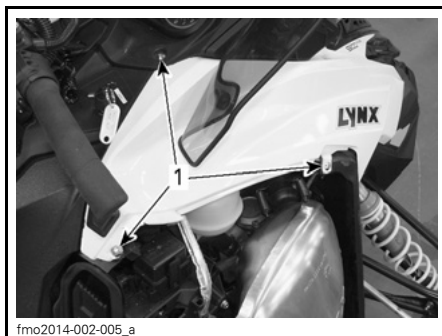
1. Tapp på den øvre karosseridelen
2. Øvre bunnpanneåpning

2. Skyv delen bakover.



SKYV BAKOVER

3. Sett på festeskruene for øvre karosseridel på begge sider.



SETT FRA HØYRE SIDE

1. Festeskruer

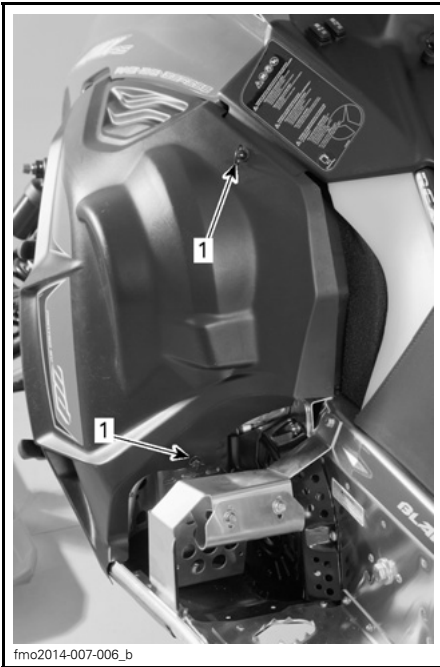
4. Koble til:
 - APS-slange på ECM
 - Frontlyskontakt
 - Målerkontakt
 - Lufttemperaturføler (ATS)
 - Tilkoblingsrør for luftinntaket.
5. Installer:
 - Måler
 - Drivremvern.

2. Lås klemmen ved å dreie den 1/4 omdreining med klokken.

17) Sidepaneler

Ta av sidepanelet

1. Drei klemmen 1/4 omdreining mot klokken for å låse.
2. Løft og hold låsetappen, og trekk panelet opp og bakover.



fmo2014-007-006_b

TYPEBILDE

1. Klemme

Montere sidepanelet

1. Rett inn de fremre paneltappene.

DRIVSTOFF OG OLJE

Drivstoffkrav

OBS! Bruk alltid fersk bensin. Bensin oksiderer. Det fører til oktan-tap, flyktige blandinger og produksjon av gummi- eller lakkavleiring, noe som kan skade drivstoffsystemet.

Drivstoffblanding med alkohol varierer fra land til land og mellom regioner. Snøscooteren er designet for å kjøres med anbefalte drivstoff, men vær klar over følgende:

- Bruk av drivstoff som inneholder alkohol ut over den myndighetsspesifiserte prosentandelen anbefales ikke, og kan resultere i følgende problemer med drivstoffsystemets komponenter:
 - Start- og driftsproblemer.
 - Forringing av gummi- og plastdeler.
 - Korrosjon i metalleder.
 - Skader på interne motordeler.
- Foreta hyppige kontroller med tanke på drivstofflekkasjer eller andre uregelmessigheter i drivstoffsystemet dersom du mistenker at alkoholinnholdet i bensinen er høyere enn reglene tillater.
- Alkoholinnblandet drivstoff tiltrekker og opptar fuktighet som kan føre til faseutskilling, og kan resultere i problemer med motorytelsen eller motorskader.

Anbefalt drivstoff

OBS! Denne snøscooteren har ingen oljepumpe, og olje må blandes i drivstoffet. Se under **ANBEFALT OLJE** om riktig blandingsforhold for drivstoff/olje.

Bruk høyoktan blyfri bensin som inneholder **MAKSIMALT 5 %** etanol. Bensinen må ha følgende anbefalte, laveste oktantal:

MERK: Når snøscooteren brukes i konkurransesituasjoner, må ikke alkoholtilsatt drivstoff brukes. Kontakt konkurranseansvarlig for å få vite mer.

Utenfor Nord-Amerika

OKTANKRAV	
600 RS	98 RON E5

OBS! Eksperimenter aldri med annet drivstoff eller andre drivstofforhold. Bruk av ikke anbefalt drivstoff kan føre til redusert ytelse for snøscooteren og skader på viktige deler i drivstoffsystemet og motoren.

Kondensfjerner for drivstoffsystemet

Når du bruker alkoholtilsatt drivstoff, er det ikke nødvendig med ekstra kondensfjerner eller vannabsorberende tilsetninger, og dette bør ikke brukes.

Hvis du bruker drivstoff uten tilsatt alkohol, anbefaler vi bruk av isopropylbasert kondensfjerner i forholdet 150 ml kondensfjerner blandet i 40 L bensin.

Denne forholdsregelen tas for å redusere risikoen for oppbygging av rim/is i forgasserne eller andre komponenter i drivstoffsystemet, som i visse tilfeller kan føre til høyt drivstofforbruk eller skade på motoren.

MERK: Bruk kun metylhydratfri kondensfjerner. Hvis snøscooteren brukes i konkurransesituasjoner, må du kontakte konkurranseansvarlig for å få vite hvor mye kondensfjerner som er tillatt brukt, for å unngå å bli diskvalifisert.

Fylling av drivstoff

⚠ ADVARSEL

- Drivstoff er ekstremt brannfarlig og svært eksplosivt under visse forhold.
- Bruk aldri en åpen flamme til å sjekke drivstoffnivået.
- Du må aldri røyke eller tillate åpen ild eller gnister i nærheten.
- Arbeid alltid på et godt ventilert sted.

1. Stopp motoren.

⚠ ADVARSEL

Slå alltid av motoren før du fyller på drivstoff.

2. Sørg for at ingen sitter på snøscooteren mens du fyller på drivstoff.

⚠ ADVARSEL

Ikke la noen sitte på snøscooteren når du fyller på drivstoff.

3. Drei drivstofftanklokket sakte mot klokken for å ta det av.



fmo2010-003-008

TYPEBILDE

1. Drivstofftanklokk

⚠ ADVARSEL

Hvis du merker at det er trykkforskjell (det høres en blåselyd når du løsner drivstofftanklokket), må snøscooteren kontrolleres og/eller repareres før du bruker den igjen.

4. Sett tuten inn i påfyllingshalsen.
5. Fyll på drivstoff sakte slik at luft kan slipp ut av tanken og på den måten forhindre at drivstoffet strømmer ut igjen. Vær forsiktig så du ikke søler.
6. Slutt å fylle når drivstoffet når bunnen av påfyllingshalsen. Ikke fyll på for mye.

⚠ ADVARSEL

Fyll aldri drivstofftanken helt opp før du plasserer snøscooteren i et varmt område. Når temperaturer øker, utvides volumet av drivstoffet og det kan renne over.

7. Trekk til tanklokket godt med klokken.

⚠ ADVARSEL

Tørk alltid bort eventuelt drivstoff-søl fra snøscooteren.

MERK: Ikke sitt på eller len deg på setet når drivstofftanklokket ikke er skikkelig på.

Anbefalt olje

Dette kjøretøyet har ingen oljepumpe, og drivstoff må tilsettes olje i forholdet **33:1** i en bensinkanne og deretter tømmes på tanken.

Bruk tabellen *BLANDINGSFORHOLD DRIVSTOFF/OLJE* som veiledning til riktig blanding av olje med drivstoffet.

OBS! Eksperimenter aldri med andre drivstoff/olje-forhold. Bruk kun olje som er flytende ved -40°C .

Bruk kun innsprøytingsolje for totaktsmotorer solgt av autoriserte Lynx-forhandlere.

2-TAKTS INNSPRØYTINGSOLJE FOR MOTOR	
600 RS	XPS SYNTETISK OLJE FOR 2-TAKTS MOTORER(F) (P/N 619 590 106)

OBS! (1) Motoren på denne snøscooteren er spesielt utviklet og godkjent med XPS syntetisk olje for 2-takts motorer. BRP anbefaler sterkt alltid å bruke dette smøremiddelet. Skader som skyldes bruk av olje som ikke egner seg for motoren, dekkes ikke av den begrensede garantien fra BRP.

Blandingsforhold drivstoff/olje

MERK: Det anbefalte drivstoff/olje-forholdet er 33:1.

Nedenfor vises eksempler på dette drivstoff/olje-forholdet.

DRIVSTOFF/OLJE-FORHOLD
946 ml oljeflaske : 31,2 L drivstoff
1 L oljeflaske : 33 L drivstoff

INNKJØRINGSPERIODE

Innkjøring

Det kreves en innkjøringsperiode på 10 brukstimer eller 500 km for snøscooteren.

Etter innkjøringsperioden må snøscooteren kontrolleres av en autorisert Lynx-forhandler. Se under *VEDLIKEHOLD*.

Motor

Under innkjøringsperioden:

- Tilsett 500 ml olje for første drivstofftank.
- Unngå vedvarende kjøring med full gass.
- Unngå vedvarende akselerasjoner.
- Unngå vedvarende kjøring i samme hastighet.
- Unngå overoppheting av motoren.

Korte akselerasjoner og hastighetsvariasjoner med gass er imidlertid bra ved innkjøring.

I løpet av de første timene under innkjøringen styrer motorstyringssystemet noen av motorparameterne, og det fører til at motorytelsen reduseres litt.

Drivreim

En ny drivreim krever en innkjøringsperiode på 50 km.

Under innkjøringsperioden:

- Unngå kraftig akselerasjon og nedbremsing
- Unngå å trekke tilhenger
- Unngå vedvarende kjøring i høy hastighet.

GRUNNLEGGENDE PROSEDYRER

Startprosedyre for motorer

Fremgangsmåte

1. Sett på parkeringsbremsen.
2. Kontroller gasskontrollspakens funksjon på nytt.
3. Ta på hjelmen.
4. Kontroller at nødstoppsnorenens hette er på plass og at snoren er festet i hempen på klærne.
5. Kontroller at nødstoppbryteren for motoren står i PÅ-posisjon.
6. For å prime, aktiver knappen til du kjenner en pumpemotstand. Fra dette punktet pumper du to eller tre ganger for å sprøyte drivstoffet inn i innsugingsmanifolden. Skyv primerknappen tilbake etter priming.

MERK: Ved meget lave temperaturer anbefales det å rotere primerknappen 3 til 4 ganger før du trekker den ut. Dette vil eliminere muligheten for klebing.

MERK: Priming er ikke nødvendig når motoren er varm.

7. Ta tak i håndtaket på den manuelle starteren, trekk sakte i håndtaket til du kjenner motstand, og trekk deretter kraftig for å starte motoren.
8. Ta av parkeringsbremsen.

MERK: Ikke ta av parkeringsbremsen ved første kaldstart. Utfør prosedyren for *OPPVARMING AV SNØSCOOTEREN* slik det er forklart nedenfor.

Oppvarming av snøscooteren

Snøscooteren må varmes opp på følgende måte før hver kjøring.

1. Start motoren i henhold til anvisningene under *STARTPROSEDYRE MOTOR* ovenfor.
2. La motoren varmes opp ett til to minutter på tomgang.

MERK: Det anbefales ikke å la motoren gå på tomgangshastighet i mer enn 10 minutter.

3. Ta av parkeringsbremsen.
4. Bruk gassen til drivreimskiven kobles inn. Kjør med lav hastighet de første to til tre minuttene.

OBS! Hvis snøscooteren ikke beveger seg når du gir gass, kan du ta av nødstoppsnorenens hette og deretter gjøre følgende:

- Sjekk om skiene sitter fast i bakken. Løft en ski om gangen etter håndtaket, og slipp den ned igjen.
- Sjekk om beltet sitter fast i bakken. Løft bakenden av snøscooteren nok til at beltet er klar av bakken, og slipp den ned igjen.
- Sjekk fjæringen bak med tanke på oppsamling av hard snø eller is som kan hindre belterotasjonen. Rengjør området.

⚠ VÆR OPPMERKSOM Unngå personskade ved å bruke riktige løfteteknikker og passer på å bruke føttene til å løfte. Ikke forsøk å løfte bakenden av snøscooteren hvis den er for tung for deg.

⚠ ADVARSEL

Pass på at nødstoppsnoren ikke er på bryteren når du skal stå foran snøscooteren eller være nær beltet eller komponenter i opphenget bak.

Stoppe motoren

Slipp gasshåndtaket, og vent til motoren går på tomgang.

Slå av motoren med nødstoppbryteren for motoren eller ved å dra ut nødstoppsnoren.

 **ADVARSEL**

Ta alltid av nødstoppsnorenns hette når scooteren ikke brukes, for å hindre at motoren starter ved et uhell eller for å unngå at barn eller andre bruker snøscooteren uten tillatelse eller at den stjeles.

KJØREFORHOLD OG BRUK AV SNØSCOOTEREN

Høyde over havet

OBS! Denne snøscooteren er kalibrert KUN for bruk ved høyder over havet på under 600 m.

Temperatur

Alle snøscootere er kalibrert for -20°C. De kan uten fare for problemer brukes i varmere vintervær.

OBS! For lavere temperaturer enn -20°C må forgasser(e) kalibreres på nytt for å unngå motorskade. Kontakt en autorisert Lynx-forhandler.

Hardpakket snø

Beltet på denne snøscooteren har mønsterprofil på 44 mm, og BRP anbefaler ikke å kjøre den med høy hastighet i spor eller på hardpakket snø eller is.

Hvis du er nødt til å kjøre på slikt underlag, må du redusere hastigheten og gjøre distansen så kort som mulig.

OBS! Kjøring med slike belter i høy hastighet på vei eller hardpakket underlag gir større belastning på mønsterknastene, noe som kan føre til varmeutvikling. For å unngå rask slitasje eller skade på beltet, må du redusere hastigheten og gjøre distansen så kort som mulig når du kjører på slikt underlag.

SPESIALRUTINER

Sleping av en annen snøscooter

Hvis en snøscooter er skadet og må slepes, må du bruke en stiv slepe-stang. Ta av drivreimen fra den skadede snøscooteren. Se *DRIVEREIM* under *VEDLIKEHOLDSPROSEDYRE*, og slep med moderat hastighet.

OBS! Fjern alltid drivreimen fra snøscooteren som skal slepes for å unngå skader på reimen og drivsystemet.

Kun i et nødstilfelle når en stiv slepe-stang ikke er tilgjengelig, kan et tau brukes hvis du fortsetter ekstra forsiktig. I enkelte områder kan dette være ulovlig. Kontroller med statlige eller lokale myndigheter.

Ta av drivreimen, fest repet til skibene-ne (stengene), få noen til å sitte på den snøscooteren som slepes, for å betjene bremsene, og slep med lav hastighet.

OBS! For å unngå skader på styresystemet må du aldri feste slepetauet til skihåndtakene.

⚠ ADVARSEL

Kjør aldri i høy hastighet når du sleper en skadet snøscooter. Kjør sakte og vær ekstra forsiktig.

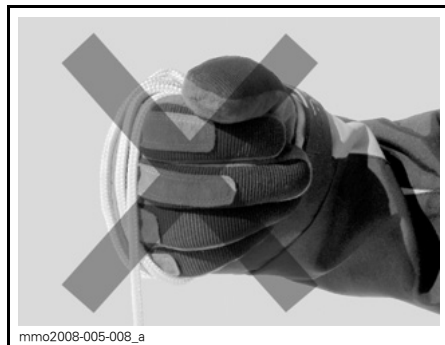
Nødstartprosedyre

Motoren kan startes med en nødstartsnor som følger med verktøysettet.

Ta av drivreimvernet.

⚠ ADVARSEL

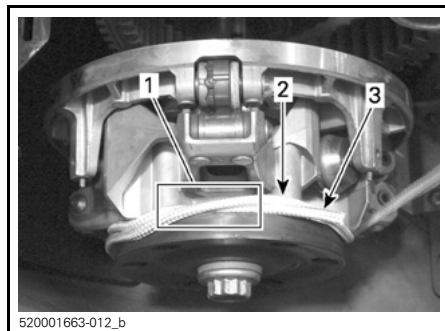
Vikle aldri nødstartsnoren rundt hendene. Hold kun i håndtaket på snoren. Ikke start motoren med drivreimskiven hvis det ikke er en virkelig nødssituasjon. Reparer snøscooteren så snart som mulig.



Fest den ene enden av nødstartsnoren til starthåndtaket.

MERK: Tennpluggghylsen kan brukes som et nødhåndtak.

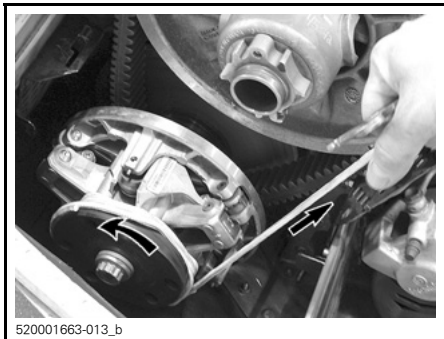
Kryss snoren på første vikling, som vist.



1. Nødstartsnoren krysset
2. Nødstartsnoren som skal vikles
3. Enden på nødstartsnoren

Vikle nødstartsnoren stramt to omganger mot klokken rundt drivreimskiven som vist.

Dra snoren med et skarpt og presist drag så snoren kommer fri fra drivreimskiven.



520001663-013_b

Start motoren som vanlig med manuell start.

⚠ ADVARSEL

Når du starter snøscooteren i en nødssituasjon ved bruk av drivreimskiven, setter du ikke på drivreimvernet igjen og kjører sakte tilbake for å få snøscooteren reparert.

JUSTERE KJØREEGENSKAPER

Snøscooterens kjøreegenskaper og komfort avhenger av hvordan fjæringen justeres.

⚠ ADVARSEL

Justering av fjæringen kan påvirke manøvreringen av snøscooteren. Ta deg alltid tid til å bli kjent med snøscooterens oppførsel etter at du har justert fjæringen. Juster alltid komponentene i fjæringen på venstre og høyre side til samme verdi.

Valg av fjæringsinnstillinger varierer med last, førerens vekt, personlige ønsker, kjørehastighet og terrengforholdene.

MERK: Det kan hende enkelte justeringer ikke gjelder for din snøscooter.

⚠ ADVARSEL

Husk på følgende før du foretar noen form for fjæringsjustering:

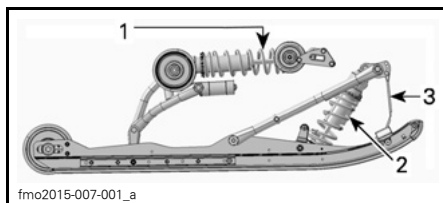
- Parker på et trygt sted.
- Ta av nødstoppsnorenns hette.
- Bruk egnet løfteutstyr eller sørg for hjelp til å dele på løftebelastningen. Hvis løfteutstyr ikke kan brukes, må riktig løfte-teknikk anvendes, med bruk av benmuskulene.
- Ikke prøv å løfte fronten eller hekken på snøscooteren hvis det er tyngre enn du klarer.
- Støtt opp fronten på snøscooteren med en egnet støtte før fjæringen justeres.
- Støtt opp hekken av snøscooteren over bakken med et bredt mekanisk snøscooterstativ med avbøyingspanel.
- Pass på at støtteenheter er stabile og trygge.

Den beste måten å justere fjæringen på er å tilpasse hver justering én om gangen. Ulike justeringer påvirker

hverandre. Det kan for eksempel være nødvendig å justere den midtre fjæren på nytt etter at frontfjærene er justert. Testkjør snøscooteren under de samme forholdene: spor, hastighet, snø, kjørestilling osv. Fortsett metodisk til du er fornøyd.

Følgende retningslinjer gjelder for fininnstilling av fjæring. Bruk verktøyet for justering av fjæring i verktøysettet.

Justering av fjæring bak



1. Bakre fjærer og støtdemper
2. Midtre fjær og støtdemper
3. Stoppreim

OBS! Når du justerer bakre fjæring, kontrollerer du beltestrammingen og justerer om nødvendig.

Fjær bak

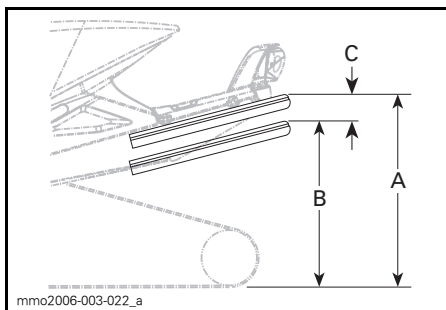
Forhåndsbelastning av fjæring bak har effekt på komfort, kjørehøyde og kompenserer for last.

Justering av forhåndsbelastning av fjæring bak forskyver også vekten av snøscooteren forover. Resultatet er at mer eller mindre vekt belastes skiene. Det har betydning for ytelsen i dyp snø, kraften som brukes til styring, og håndtering.

Hvis du så vidt tar nedpå under de verste kjøreforholdene, er det et tegn på at fjæringen er godt justert.

HANDLING	RESULTAT
Øke forhåndsbelastningen	Stivere fjæring bak
	Høyere bakre del
	Bedre egenskaper for absorpsjon av dumper
	Tyngre styring
Redusere forhåndsbelastningen	Mykere fjæring bak
	Lavere bakre del
	Dårligere egenskaper for absorpsjon av dumper
	Lettere styring
	Bedre ytelse og håndtering i dyp snø

Se informasjonen nedenfor for å finne ut om forhåndsbelastningen er riktig.

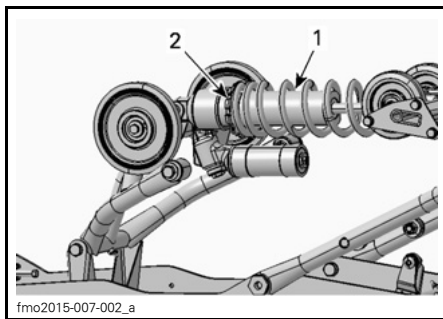


TYPEBILDE – RIKTIG JUSTERING

- A. Fjæring fullt utstrukket
- B. Fjæringen er trykket sammen med fører og last om bord
- C. Avstand mellom dimensjon "A" og "B", se tabellen nedenfor

"C"	HVA SOM MÅ GJØRES
50 mm til 75 mm	Trenger ingen justering
Mer enn 75 mm	Justert for mykt, øk forhåndsbelastning
Mindre enn 50 mm	Justert for hardt, reduser forhåndsbelastning

MERK: Hvis spesifikasjonene ikke kan oppnås med originalfjærene, kan du kontakte en autorisert Lynx-forhandler for å få andre tilgjengelige fjærer.



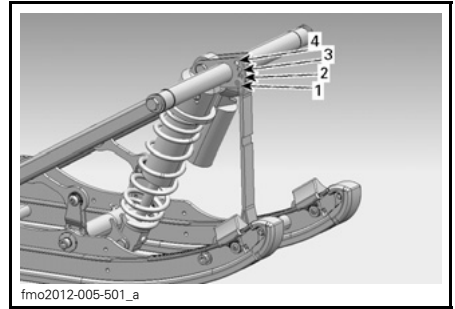
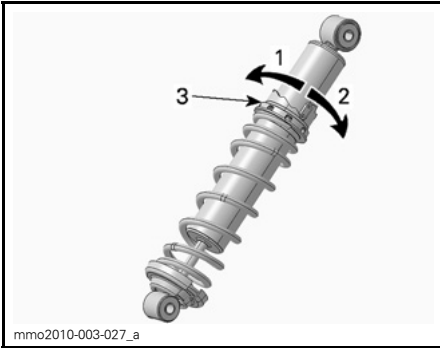
- 1. Bakre fjær
- 2. Justere fjærens forhåndsbelastning

Midtre fjær

Forhåndsbelastning for midtre fjær har betydning for styrekraft, håndtering og støtabsorpsjon.

I og med at forhåndsbelastningen på den midtre fjæren gir mindre eller større trykk på fremdelen av beltet, har den også en virkning på effekten i dyp snø.

HANDLING	RESULTAT
Øke forhåndsbelastningen	Lettere styring
	Bedre egenskaper for absorpsjon av dumper
	Bedre start i dyp snø
	Bedre ytelse og håndtering i dyp snø
Redusere forhåndsbelastningen	Tyngre styring
	Dårligere egenskaper for absorpsjon av dumper
	Bedre sporhåndtering



TYPEBILDE – RINGTYPE

1. Reduser forhåndsbelastningen
2. Øk forhåndsbelastningen
3. Justeringsring for forhåndsbelastning av fjær

Stoppreim

Stoppreimens lengde har betydning for hvor mye vekt den midtre fjæren belastes med, spesielt under akselerasjon, og derfor på hvor mye fronten heves.

Stoppreimens lengde har også innvirkning på hvor mye den midtre fjæren beveger seg.

OBS! Når lengden på stoppreimen endres, må beltestrammingen kontrolleres.

HANDLING	RESULTAT
Økt lengde på stoppreimen	Lettere skitrykk under akselerasjon
	Større utslag for den midtre fjæren
	Bedre egenskaper for absorpsjon av dumper
Redusert lengde på stoppreimen	Tyngre skitrykk under akselerasjon
	Mindre utslag for den midtre fjæren
	Dårligere egenskaper for absorpsjon av dumper

TYPEBILDE

1. Posisjon 1 (fabrikkinnstilling)
2. Posisjon 2
3. Posisjon 3
4. Posisjon 4

MERK: Reduksjon av stoppreimens lengde kan redusere komforten. Monter alltid stoppreimbolten så nær den nedre akselen som mulig.

Når snøscooteren kjøres i dyp snø, kan det være nødvendig å variere stoppreimens lengde og/eller kjørestillingen for å endre vinkelen beltet kjører med mot snøen. Førerens kjennskap til de forskjellige justeringene og med snøforholdene vil gi den mest effektive kombinasjonen.

Generelt sett gir et lengre innstilling for stoppreimen bedre ytelse i dyp snø på flat mark.

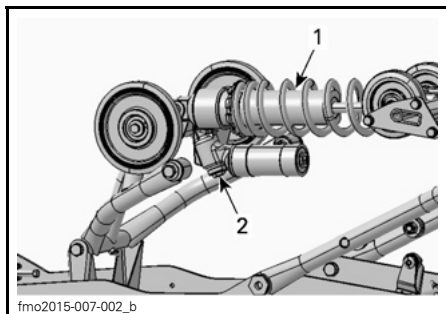
Støtdemper bak

Kompresjonsdemping ved lav hastighet

Kompresjonsdemping ved lav hastighet styrer hvordan støtdemperne reagerer på lav fjæringshastighet (sakte kompresjonsutslag, i de fleste tilfeller ved kjøring i lave hastigheter).

HANDLING	RESULTAT I STØRRE DUMPER
Økt kompresjonsdempingsstyrke for lav hastighet	Stivere kompresjonsdemping (sakte komprimering)
Redusert kompresjonsdempingsstyrke for lav hastighet	Mykere kompresjonsdemping (sakte komprimering)

Justering skjer ved å dreie med klokken for å øke dempekraften og mot klokken for å redusere dempekraften.



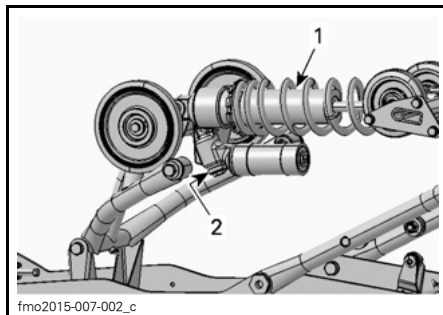
1. Bakre støtdemper
2. Justering av kompresjon ved lav hastighet (knapp eller spor)

Kompresjonsdemping ved høy hastighet

Kompresjonsdemping ved høy hastighet styrer hvordan støtdemperne reagerer på rask fjæringshastighet (raske kompresjonsutslag, i de fleste tilfeller ved kjøring i høyere hastigheter).

HANDLING	RESULTAT I MINDRE DUMPER
Økt kompresjonsdempingsstyrke for høy hastighet	Stivere kompresjonsdemping (rask komprimering)
Redusert kompresjonsdempingsstyrke for høy hastighet	Mykere kompresjonsdemping (rask komprimering)

Justering skjer ved å dreie med klokken for å øke dempekraften og mot klokken for å redusere dempekraften.



1. Bakre støtdemper
2. Justering av kompresjon ved lav hastighet (knapp eller spor)

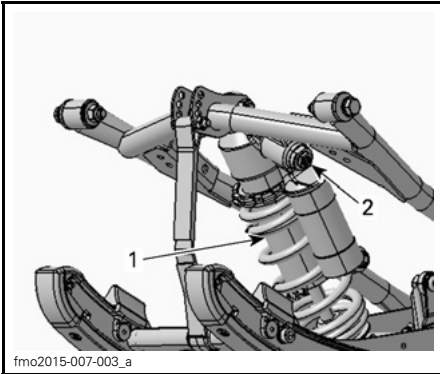
Midtre støtdemper

Kompresjonsdemping ved lav hastighet

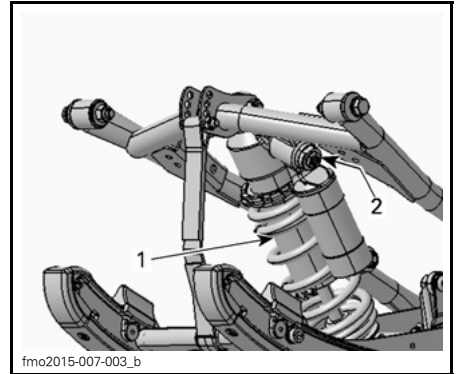
Kompresjonsdemping ved lav hastighet styrer hvordan støtdemperne reagerer på lav fjæringshastighet (sakte kompresjonsutslag, i de fleste tilfeller ved kjøring i lave hastigheter).

HANDLING	RESULTAT I STØRRE DUMPER
Økt kompresjonsdempingsstyrke for lav hastighet	Stivere kompresjonsdemping (sakte komprimering)
Redusert kompresjonsdempingsstyrke for lav hastighet	Mykere kompresjonsdemping (sakte komprimering)

Justering skjer ved å dreie med klokken for å øke dempekraften og mot klokken for å redusere dempekraften.



1. Midtre støtdemper
2. Justering av kompresjon ved lav hastighet (knapp eller spor)



1. Midtre støtdemper
2. Justeringsenhet for kompresjonsdemping ved høy hastighet (sekskantet)

Kompresjonsdemping ved høy hastighet

Kompresjonsdemping ved høy hastighet styrer hvordan støtdemperne reagerer på rask fjæringshastighet (raske kompresjonsutslag, i de fleste tilfeller ved kjøring i høyere hastigheter).

HANDLING	RESULTAT I MINDRE DUMPER
Økt kompresjonsdempingsstyrke for høy hastighet	Stivere kompresjonsdemping (rask komprimering)
Redusert kompresjonsdempingsstyrke for høy hastighet	Mykere kompresjonsdemping (rask komprimering)

Justering skjer ved å dreie med klokken for å øke dempekraften og mot klokken for å redusere dempekraften.

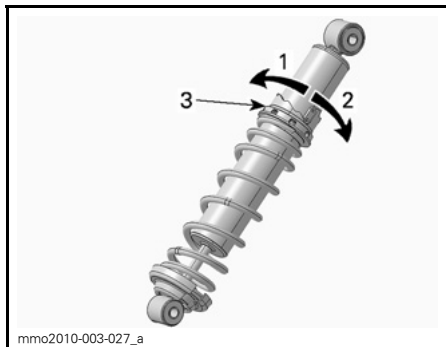
Justere fjæringen foran

Fjærer foran

Forhåndsbelastningen på fjæren foran har betydning for stivheten til fjæringen foran.

Forhåndsbelastningen på fjæren foran har også betydning for styreegenskapene.

HANDLING	RESULTAT
Øke forhåndsbelastningen	Stivere fjæring foran
	Høyere fremre del
	Mer presis styring
Redusere forhåndsbelastningen	Bedre egenskaper for absorpsjon av dumper
	Mykere fjæring foran
	Lavere fremre del
	Lettere styring
	Dårligere egenskaper for absorpsjon av dumper



TYPEBILDE – RINGTYPE

1. Reduser forhåndsbelastningen
2. Øk forhåndsbelastningen
3. Justeringsring for forhåndsbelastning av fjær

OBS! Pass på at begge frontfjærene fortsatt er forhåndsbelastet når fronten av snøscooteren er løftet opp fra bakken.

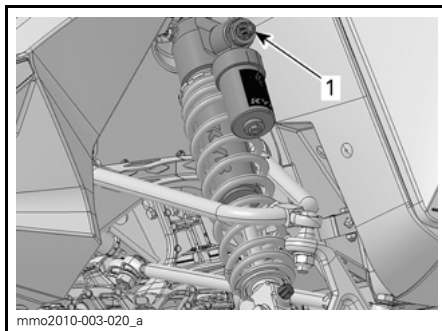
Støtdempere foran

Kompresjonsdemping ved lav hastighet

Kompresjonsdemping ved lav hastighet styrer hvordan støtdempene reagerer på lav fjæringshastighet (sakte kompresjonsutslag, i de fleste tilfeller ved kjøring i lave hastigheter).

HANDLING	RESULTAT
Økt kompresjonsdempingsstyrke for lav hastighet	Stivere kompresjonsdemping (sakte komprimering)
Redusert kompresjonsdempingsstyrke for lav hastighet	Mykere kompresjonsdemping (sakte komprimering)

Justering skjer ved å dreie med klokken for å øke dempekraften og mot klokken for å redusere dempekraften.



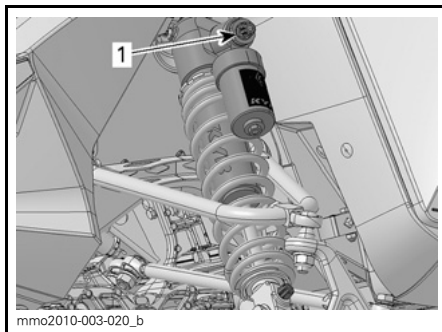
1. Justering av kompresjon ved lav hastighet (spor eller knapp)

Kompresjonsdemping ved høy hastighet

Kompresjonsdemping ved høy hastighet styrer hvordan støtdempene reagerer på rask fjæringshastighet (raske kompresjonsutslag, i de fleste tilfeller ved kjøring i høyere hastigheter).

HANDLING	RESULTAT
Økt kompresjonsdempingsstyrke for høy hastighet	Stivere kompresjonsdemping (rask komprimering)
Redusert kompresjonsdempingsstyrke for høy hastighet	Mykere kompresjonsdemping (rask komprimering)

Justering skjer ved å dreie med klokken for å øke dempekraften og mot klokken for å redusere dempekraften.



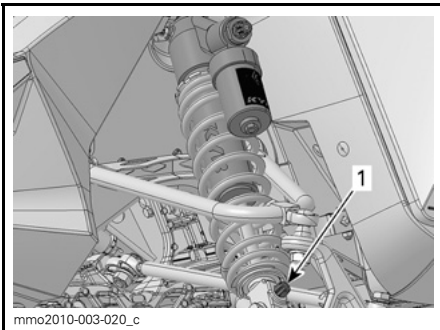
1. Justeringsenhet for kompresjonsdemping ved høy hastighet (sekskantet)

Returdemping

Returdempingen kontrollerer hvordan støtdemperen begrenser utslaget ved utvidelse.

HANDLING	RESULTAT
Økt returdempekraft	Stivere returdemping (utvidelsesutslag)
Redusert returdempekraft	Mykere returdemping (utvidelsesutslag)

MERK: Ved gjentakende små dumper (vaskebrett) anbefales det å bruke en lavere innstilling for returdemping.



1. Returjustering (knapp eller spor)

Justeringstips i forhold til snøscooterens oppførsel

PROBLEM	KORRIGERENDE TILTAK
Sporing i fjæring foran	Kontroller skiinnretting. <ul style="list-style-type: none"> – Reduser forhåndsbelastningen på fjæren foran. – Øk forhåndsbelastning av midtre fjær. – Reduser forhåndsbelastning av bakfjær.
Styringen føles for tung ved konstante hastigheter	<ul style="list-style-type: none"> – Reduser forhåndsbelastningen på fjæren foran. – Øk forhåndsbelastningen på midtfjæren.
Styringen føles for tung ved under akselerasjon	<ul style="list-style-type: none"> – Reduser forhåndsbelastning av bakfjær – Øk lengden på begrenserreimen.
For mye skiløft ved svinging og akselerasjon	<ul style="list-style-type: none"> – Kort inn på begrenserreimen. – Øk den bakre fjærens forhåndsbelastning.
Bakenden av snøscooteren virker for stiv	<ul style="list-style-type: none"> – Reduser forhåndsbelastning av bakfjær. – Reduser justeringen av kompresjonsdempingen (hvis aktuelt)
Bakenden av snøscooteren virker for myk	Øk den bakre fjærens forhåndsbelastning.
Fjæringen bak trykkes ofte helt inn	<ul style="list-style-type: none"> – Øk den bakre fjærens forhåndsbelastning. – Øk forhåndsbelastningen på midtfjæren. – Øk lengden på begrenserreimen. – Øk justeringen av kompresjonsdempingen (hvis aktuelt)
Snøscooteren synes å vri seg rundt midtpunktet	<ul style="list-style-type: none"> – Reduser den bakre fjærens forhåndsbelastning. – Øk den bakre fjærens forhåndsbelastning. – Øk forhåndsbelastningen på fjæren foran. – Kort inn på begrenserreimen.
Beltet spinner for mye i starten	– Øk lengden på begrenserreimen.

TRANSPORT AV SNØSCOOTEREN

Sørg for at drivstofftankklokket er forsvarlig montert.

Lastebiler der planet kan vippes, kan enkelt utstyres med en vinsjmekanisme for å oppnå maksimal sikkerhet ved lasting.

ADVARSEL

Du må **ALDRI** kjøre snøscooteren opp på et lasteplan eller noen annen type for tilhenger eller kjøretøy. Selv om dette ser enkelt ut, har det skjedd mange alvorlige ulykker ved kjøring opp på og over tilhengere.

Fest snøscooteren godt, både foran og bak, selv på korte transportetaper. Pass på at alt utstyr er festet godt. Dekk over snøscooteren under transport for å unngå at veistøv fører til skade.

Pass på at tilhengeren imøtekommer myndighetenes krav. Pass på at festet og sikkerhetskjedet er sikkert og at bremsene, blinklysene og markeringslysene fungerer.

VEDLIKEHOLDS- INFORMASJON

FØRSTE KONTROLL

Etter de første 10 timene drift eller 500 km, avhengig av hva som inntreffer først, må snøscooteren din kontrolleres av en autorisert Lynx-forhandler. Den første kontrollen er spesielt viktig og må ikke forsømmes.

MERK: Den første kontrollen som utføres, bekostes av snøscooterens eier.

FØRSTE KONTROLL	
MOTOR	Inspiser motorfestene
	Inspiser eksossystemet og se etter lekkasjer
	Trekk til skruene på eksosmanifolden med angitt tiltrekkingsmoment
	Kontroller kjølevæskens nivå
DRIVSTOFFSYSTEM	Inspiser drivstoffør og tilkoblinger
	Inspiser gasskabel
DRIVSYSTEM OG BREMS	Inspiser drivreimen
	Inspiser drivreimskiven visuelt
	Trekk til holdeskruene på drivreimskiven med angitt tiltrekkingsmoment
	Inspiser dreven reimskive
	Juster og rett inn belte
	Bytt kjedekasseolje/girolje
	Juster drivkjede (iunntatt modeller med girboks)
	Kontroller bremsevæskensnivå
	Inspiser bremseslange, -klosser og -skive
STYRESYSTEMET	Inspiser styremekanisme
	Inspiser ski og skinner
RAMME	Stram stagskruene på rammepyramiden i henhold til angitt tiltrekkingsmoment 14 N•m
	Ettertrekk skruene på bakre ledd til angitt tiltrekkingsmoment (REX2 35 N•m)
FJÆRING	Inspiser fjæring foran
	Inspiser fjæring bak (inkludert stoppreimer og glidesko)
	Smør fjæring foran og bak
	Ettertrekk PPS2 bakakselbolt 1/4 tørn.
KAROSSERI	Juster setelåseplaten (kun REX2-modeller)

SKJEMA OVER PERIODISK VEDLIKEHOLD

ADVARSEL

Det anbefales å få hjelp fra en autorisert Lynx-forhandler for regelmessig kontroll av andre komponenter eller systemer som ikke dekkes i denne håndboken. Hvis ikke annet er angitt skal motoren være kald og ikke gå. Ta av nødstoppsnoren hette (D.E.S.S.-nøkkelen) før du utfører vedlikehold eller justeringen, hvis ikke noe annet er spesifisert. Snøscooteren må være parkert på et sikkert sted borte fra sporet.

ADVARSEL

Ta hensyn til merknader merket ADVARSEL og FORSIKTIG angitt i håndboken for punktet som blir kontrollert. Når tilstanden til en komponent ikke er tilfredsstillende, må du skifte dem med originale BRP-deler eller tilsvarende godkjente deler.

Det kan hende enkelte punkter ikke gjelder for din modell.

VEDLIKEHOLDSPLAN

MERK: Vedlikeholdsplanen fritar ikke fra behovet for kontroll før kjøring.

HVER 1.500 KM	
DRIVSYSTEM	Modeller med kjedekasse: Juster drivkjede
	Modeller med kjedekasse: Kontroller kjedekasseoljenivået
	Modeller med girboks: Kontroller oljenivå
HVER 3.000 KM ELLER HVERT ÅR (AVHENGIG AV HVA SOM INNTREFFER FØRST)	
MOTOR	Inspiser varmeskjold
	Inspiser gummifester for motor
	Inspiser eksossystemet og se etter lekkasjer
	Inspiser kjølesystemtopp, slanger og klemmer og se etter lekkasjer
	Juster motorstopper
DRIVSYSTEM OG BREMS	Inspiser visuelt og rengjør drivreimskiven
	Trekk til holdeskruene på drivreimskiven med angitt tiltrekkingmoment
	Rengjør dreven reimskive
	Juster og rett inn belte
STYRESYSTEMET	Inspiser styremekanisme
	Inspiser bremseslange, -klosser og -skive
RAMME	Ettertrekk skruene på bakre ledd til angitt tiltrekkingmoment (REX2 35 N•m)
FJÆRING	Inspiser fjæring foran
	Inspiser fjæring bak og stoppreim. PPS2-oppheng REX2-modeller: Bytt stoppreim.
	Smør fjæringen foran og bak når snøscooteren brukes under våte forhold (våt snø, regn, sølepytter)
	Sjekk foring og lager på skibeinet. Skift ut hvis det er nødvendig.
ELEKTRISK SYSTEM	Alle modeller med T/A-støtdempere, oljeskift/service.
	Bytt tennplugger (alle unntatt E-TEC)

HVER 6.000 KM ELLER HVERT 2. ÅR (DET SOM INNTREFFER FØRST)	
MOTOR	Rengjør og smør starter med tilbakespoling
DRIVSTOFFSY-STEM	Inspiser tilstanden til silen i drivstoffpumpen, og skift den ut hvis det er nødvendig
	Inspiser gasskabel
DRIVSYSTEM	Bytt bremsvæske
FJÆRING	Sjekk føring og lager på PPS2. Skift ut hvis det er nødvendig. Skift ut begge hvis en av delene er slitt.
HVERT 5. ÅR	
MOTOR	Bytt kjølevæske

VEDLIKEHOLDSPROSEDYRER

Denne delen inneholder instruksjoner for grunnleggende vedlikeholdsprosedyrer. Hvis du har nødvendige mekaniske ferdigheter og riktig verktøy, kan du utføre disse prosedyrene. Hvis ikke, må du kontakte en autorisert Lynx-forhandler.

Andre viktige punkter i vedlikeholdsplanen som er vanskeligere å utføre og krever spesialverktøy, utføres best hos en autorisert Lynx-forhandler.

⚠ ADVARSEL

Slå av motoren, ta av nødstoppsnørens hette, og følg disse vedlikeholdsprosedyrer når du utfører vedlikehold. Hvis du ikke følger prosedyrene nøye, kan du bli skadet av varme deler, bevegelige deler, elektrisitet, kjemikalier eller andre farer.

⚠ ADVARSEL

Hvis det blir nødvendig å ta bort en sperreanordning (for eksempel låsetapper, selvlåsende fester osv.) ved demontering/montering, må du alltid bytte ut med en ny.

TPS (Throttle Position Sensor - gassposisjonssensor)

Tilbakestilling av gasspeldstillingssensor (TPS)

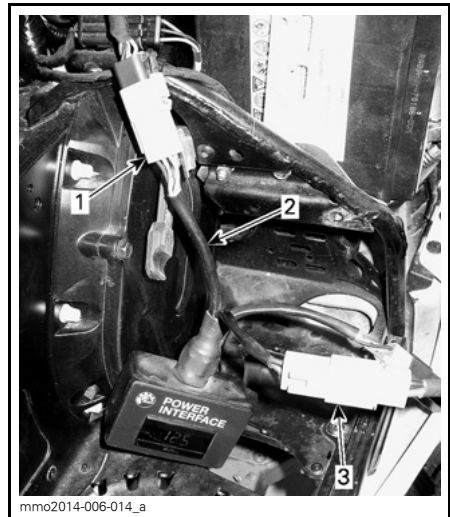
Slik tilbakestill du TPS:

1. Se *BETJENINGSORGANER, INSTRUMENTER OG UTSTYR*, og åpne høyre sidepanel.
2. Ta ut kontakten (6-pinnere) fra beskyttelseshetten på høyre side.
3. Koble til STRØMGRENSESNIETTET (P/N 515 177 223) på kontakten (6-pinnere).



4. Koble strømgrensesnittet til et 12 V batteri med TILFØRSELSKABELEN FOR 12 V BATTERI (P/N 529 035 997).

OBS! Vær oppmerksom på batteriets polaritet. Plasser den RØDE sonden på den positive batteripolen og deretter den SVARTE sonden på den negative batteripolen.

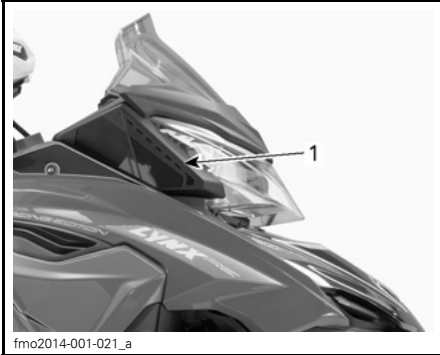


1. 6-pinners kontakt
2. Strømgrensesnitt
3. Tilførselskabel for 12 V-batteri
5. Trykk gashåndtaket helt inn (helt åpen stilling), og hold.
6. Trykk inn forhåndsoppvarmingsbryteren i 5 sekunder til et lydsignal høres.
7. Slipp gassen og forhåndsoppvarmingsbryteren.
8. Koble fra batteriet og kablene, og lukk sidepanelet.

Luftfilter

Luftfilterkontroll

Kontroller at luftinntaksfilteret er riktig montert, rengjort og i god stand.



fmo2014-001-021_a

TYPEBILDE

1. Luftfilter

Hvis filteret må rengjøres eller byttes, må du kontakte en autorisert Lynx-forhandler.

Motorkjølevæske

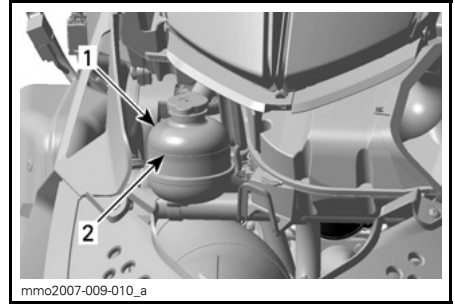
⚠ ADVARSEL

Ikke åpne radiatorlokket mens motoren er varm.

Kjølevæskeniå

Kontrollere kjølevæskeniået ved romtemperatur. Væsken skal være på linjen for kaldt nivå (kald motor) på kjølevæsketanken.

MERK: Hvis du kontrollerer nivået ved lav temperatur, kan det være litt lavere enn merket.



mmo2007-009-010_a

TYPEBILDE

1. Kjølevæsketank
2. Linje for kaldt nivå

Hvis det er lite kjølevæske, tar du av lokket på kjølevæsketanken og fyller på anbefalt kjølevæske.

⚠ ADVARSEL

Ikke åpne lokket på kjølevæsketanken mens motoren er varm.

Anbefalt motorkjølevæske

KJØLEVÆSKE	
BRP-anbefalt produkt	FROSTVÆSKE MED LANG LEVETID (F) (P/N 619 590 204)
Alternativ, eller hvis ikke tilgjengelig	Destillert vann og frostvæskeoppløsning (50 % vann, 50% oppløsning)

OBS! En blanding av 50 % frostvæskeoppløsning med 50 % destillert vann vil øke kjølevirkningen. Bruk av vann fra kran i stedet for destillert vann vil bidra til avleiringer i kjølesystemet og redusere kjølevirkningen. Dette kan føre til overoppheting av motoren.

For å motvirke forringelse av frostvæsken bør du alltid bruke det samme merket. Bland aldri ulike merker med mindre kjølesystemet dreneres fullstendig for så å fylles opp.

OBS! For å motvirke rustdannelse eller innfrysing i kalde strøk, skal systemet alltid etterfylles med 50 % frostvæske og 50 % destillert vann. Ren frysevæske vil fryse fast ved en høyere temperatur enn den optimale blandingen av frostvæske og vann. Bruk alltid etylenglykolbasert frostvæske som inneholder korrosjonshindrende midler spesielt beregnet for forbrenningsmotorer av aluminium.

Eksossystem

Kontroll av eksosystem

Utblåsningsrøret til eksospotten må sentreres med utløpshullet i bunnpannen. Eksosystemet må være fritt for rust eller lekkasje. Kontroller at alle deler er sikkert på plass.

Kontroller tilstanden til festefjærene, og bytt om nødvendig.

Eksosystemet er laget for å redusere støy og forbedre motorens totale ytelse. Endringer kan være brudd på lokale lover.

OBS! Hvis en komponent i eksosystemet fjernes, endres eller skades, kan omfattende motorskade være resultatet.

Tennplugg

Ta ut tennplugg

1. Åpne venstre sidepanel. Se *BETJENINGSORGANER, INSTRUMENTER OG UTSTYR*.
2. Ta av drivreimvernet. Se *TA AV DRIVREIMVERNET*.
3. Ta av tennpluggghetten ved å vrikke og trekke forsiktig.
4. Bruk en 19 mm tennpluggnøkkel til å skru ut tennpluggen noen omdreininger uten å ta den ut.
5. Rengjør området nær tennpluggene.

OBS! Motorskade kan oppstå hvis det kommer partikler inn i forbrenningskammeret.

6. Ta ut tennpluggen.

Sette inn tennplugg

1. Mål tennpluggåpningen.

MERK: Åpningen kan ikke justeres. Hvis åpningen er feil, skifter du tennpluggene.

OBS! Ikke forsøk å justere åpningen på disse tennpluggene.

ÅPNING TENNPLUGG
0,45 mm ± 0,05 mm

2. Bruk LOCTITE 767 (GLIDESMØREMIDDEL) (P/N 293 800 070) på tennpluggens gjenger.
3. Skru inn hver tennplugg i sylinderhodet for hånd til de stopper.
4. Utfør den endelige tiltrekkingen med en momentnøkkel og riktig hylse. Trekk til i henhold til spesifikasjonen

TILTREKKINGSMOMENT	
Tennplugg	27 N•m ± 2 N•m

5. Koble til tennpluggkablene.

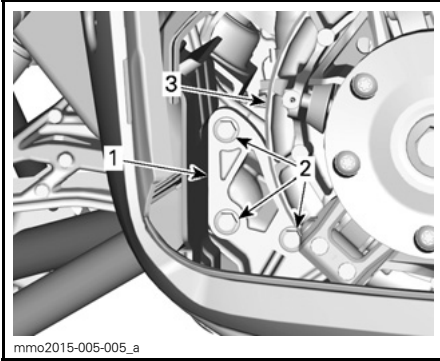
Motorstopper

Justere motorstopper

Motorstopperen er plassert på venstre motorstøtte foran, foran drivreimskiven.

1. Ta av nødstoppsnorenets hette.
2. Ta av venstre sidepanel. Se *BETJENINGSORGANER, INSTRUMENTER OG UTSTYR*.
3. Ta av drivreimvernet. Se *TA AV DRIVREIMVERNET* under *BETJENINGSORGANER, INSTRUMENTER OG UTSTYR*.

4. Løsne de tre boltene som holder motorstopperen til motorstøtten, uten å ta dem av.



1. Motorstopper
2. Motorstopperskrue
3. Drivreimskive

5. Trykk motorstopperen nedover med fingrene mens du trekker til skruene nok til at det blir kontakt mellom hodene på skruene og overflaten på stopperen.
6. Trekk til skruene i henhold til spesifikasjonen.

TILTREKKINGSMOMENT	
Motorstopperskrue	10 N•m ± 2 N•m

OBS! Det kan oppstå stor skade på reimskiven hvis motorstopperen og dens skruer ikke monteres riktig.

Bremsevæske

Anbefalt væske

Bruk kun DOT 4-bremsevæske fra en uåpnet beholder. En åpnet beholder kan inneholde forurensning eller kan ha absorbert fuktighet fra luften.

⚠ ADVARSEL

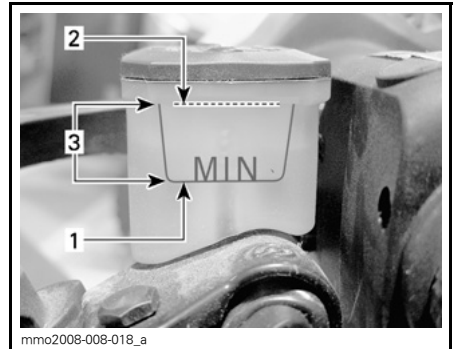
Unngå alvorlige skader på bremsesystemet ved å ikke bruke andre væsker enn den anbefalte. Bland heller ikke ulike væsker ved påfylling.

OBS! Bremsevæske kan skade lakkerte deler og plastdeler. Vær forsiktig. Skyll grundig ved eventuelt søl av væske.

Bremsevæsknivå

OBS! Snøscooteren må stå på et jevnt underlag før du kontrollerer væsknivåer.

Kontroller at nivået til bremsevæsk (DOT 4) i beholderen er riktig. Fyll på væske (DOT 4) etter behov.



1. Minimumsmerke
2. Maksimumsmerke
3. Bruksområde

⚠ ADVARSEL

Unngå å få bremsevæske på huden eller i øynene – den kan gi alvorlige forbrenninger. Vask grundig hvis den kommer i kontakt med huden. Ved kontakt med øynene må øynene straks skylles med store mengder vann i minst 10 minutter. Kontakt deretter umiddelbart lege.

Kjedekasseolje

Anbefalt kjedekasseolje

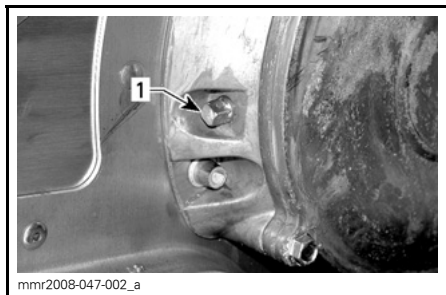
Bruk XPS SYNTETISK KJEDEKASSE-OLJE (P/N 413 803 300).

OBS! Bruk kun anbefalt oljetype til etterfylling. Ikke bland syntetisk olje med andre oljetyper.

Oljenivå i kjedekasse

Med snøscooteren på et jevnt underlag kontrollerer du oljenivået ved å ta ut magnetkontrollpluggen på venstre side av kjedekassen.

Oljenivået må nå det gjengede hullets nedre kant.

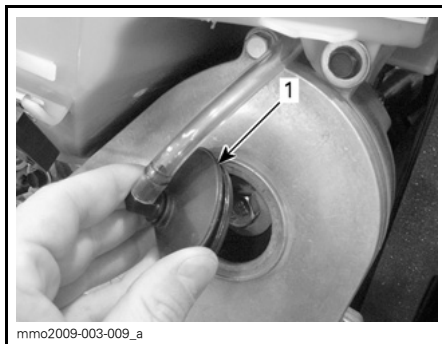


1. Magnetkontrollplugg

MERK: Det er normalt å finne metallpartikler festet til magnetkontrollpluggen. Ta av kjedekassedekslet og kontrollerer kjedekassedelene hvis du finner større metallbiter.

Fjern metallpartiklene fra magnetkontrollpluggen.

Ta av påfyllingslokket på kjedekassedekslet for å fylle på olje.



1. Lokk

Tøm anbefalt olje i kjedekassen gjennom påfyllingshullet til oljen kommer ut gjennom hullet for magnetkontrollpluggen. Sett på plass magnetkontrollpluggen, og trekk til i henhold til spesifikasjonen.

TILTREKKINGSMOMENT	
Magnetkontrollplugg	6 N•m ± 1 N•m

Drivreim

Kontrollere drivreim

Kontroller om det er sprekker, frynser eller unormal slitasje (ujevn slitasje, slitasje på én side, manglende knaster, sprukket konstruksjon). Hvis du finner unormal slitasje, skyldes dette sannsynligvis for høyt turtall på frosen mark, raske oppstarter uten oppvarmingsperiode, rust eller grad på kanten av skiven, olje på beltet eller skjev reservereim. Kontakt en autorisert Lynx-forhandler.

Bytte drivreim

Ta av drivreimen

1. Ta av nødstoppsnorens hette.

Åpne venstre sidepanel. Se *BETJENINGSORGANER, INSTRUMENTER OG UTSTYR*.

2. Ta av drivreimvernet. Se *TA AV DRIVREIMVERNET*.

3. Sett inn verktøyet for å montere / ta av drivreimen fra verktøysettet i det gjengede hullet på justeringsnavnet.



VERKTØY FOR Å MONTERE / TA AV
DRIVREIMEN

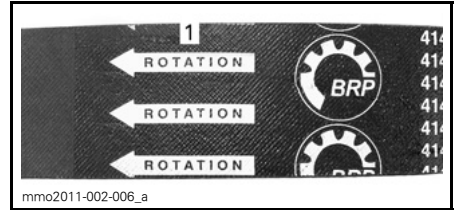


4. Åpne den drevne reimskiven ved å skru inn verktøyet.
5. Ta av reimen ved å skyve den over den øvre kanten på den drevne reimskiven og deretter over drivreimskiven.

Montere drivreim

Drivreimslakken må kontrolleres hver gang det monteres en drivreim, og den må kontrolleres på nytt etter 50 km. Se *DRIVREIMJUSTERING* nedenfor.

MERK: Maksimal levetid på drivreimen oppnås når pilen på reimen har retning mot fronten av snøscooteren. Det sikrer at riktig rotasjonsretning respekteres.



1. Skal peke i rotasjonsretningen

1. Åpne om nødvendig den drevne reimskiven. Se *TA AV DRIVREIM* ovenfor.
2. Plasser drivreimen i drivreimskiven, og plasser den deretter i den drevne reimskiven ved å starte nederst.

OBS! Ikke tving eller bruk verktøy til å tvinge beltet på plass, da det kan føre til kutt eller brudd på trådene i reimen.



3. Skru av og ta av verktøyet for å montere / ta av drivreimen.
4. Drei den drevne reimskiven flere ganger for å plassere reimen riktig mellom skivene.
5. Monter drivreimvernet. Se *MONTERE DRIVREIMVERN*.
6. Lukk sidepanelet. Se *BETJENINGSORGANER, INSTRUMENTER OG UTSTYR*.

Drivreimjustering

Justering av drivreimen må utføres hver gang det monteres en ny drivreim.

Slik justerer du drivreimen:

1. Ta av nødstoppsnørens hette.

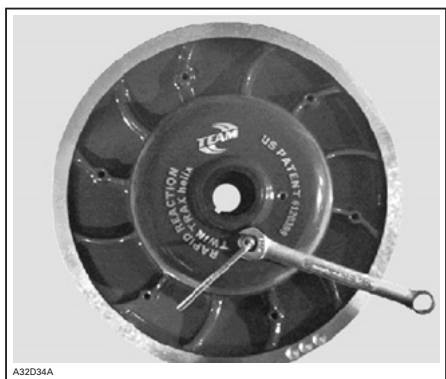
2. Åpne venstre sidepanel. Se *BETJENINGSORGANER, INSTRUMENTER OG UTSTYR*.
3. Ta av drivreimvernet. Se *TA AV DRIVREIMVERNET*.
4. Hindre at justeringskruen dreies ved å bruke en 1/8-tommers sekskantnøkkel (Allen), og løsne begge låsemutterne med en 7/16 åpen skrunøkkel.
5. Drei justeringskruen en 1/4 omdreining om gangen, og roter deretter den drevne reimskiven slik at reimen setter seg riktig mellom skivene. Mål drivreimutslaget med en rett kant og SPENNINGSMÅLEREN (P/N 414 348 200) som forklart nedenfor.



6. Gjenta til den riktige strammingen av drivreimen oppnås.

MERK: Drei justeringskruen med klokken for å øke avstanden mellom skivene og mot klokken for å redusere avstanden.

7. Trekk til låsemutteren etter at justering av reimen er utført.



Måling av drivreimens stramming

1. Juster utslaget mellom 27 mm og 37 mm med den nederste O-ring.



INNSTILLING FOR NEDBØYING

1. Nedre O-ring satt til spesifikasjon
2. Plasser øvre O-ring på 0 kgf.
3. Plasser en linjal med rett kant langs drivreimen.
4. Plasser spenningsmåleren på drivreimen halvveis mellom drivreimskivene.
5. Skyv spenningsmåleren nedover til den nedre O-ring (utslaget) justeres i forhold til indre kant på den rette linjalen.
6. Les av belastningen som registreres av den øvre O-ring på spenningsmåleren.



AVLESING BELASTNING

1. Øvre O-ring
7. Avlesingen av belastningen må være i henhold til tabellen nedenfor.

SPESIFIKASJONER FOR DRIVREIMJUSTERING	
Innstilling for utslag belte	27 mm til 37 mm
Avlesing belastning belte	11,3 kg

8. Juster hvis det er nødvendig.

Drivreimskive

Justering av drivreimskive

⚠ ADVARSEL

Ta av nødstoppsnorenns hette fra motorstoppbryteren før du justerer. Snøscooteren må være parkert på et sikkert sted borte fra sporet.

⚠ ADVARSEL

IKKE demonter eller endre drivreimskiven. Feil montering eller endring kan føre til at reimskiven plutselig eksploderer under belastningen som genereres av den høye rotasjons-hastigheten. Kontakt din Lynx-forhandler for vedlikehold eller service på drivreimskiven. Feil service eller vedlikehold kan påvirke ytelsen og redusere reimens levetid. Følg alltid vedlikeholdsplanene.

Drivreimskiven er fabrikkalibrert for å overføre maksimal motoreffekt på et forhåndsdefinert turtall. Faktorer som temperatur i omgivelsene, høyde over havet, værforhold eller underlagets tilstand kan endre dette turtallet og dermed påvirke snøscooterens effekt.

Denne justerbare drivreimskiven gir mulighet til å justere turtallet på motoren for å få maksimal effekt.

Rampekammene må justeres slik at det aktuelle maksimale turtallet er i samsvar med turtallet for maksimal effekt. Se *SPESIFIKASJONER*.

MERK: Bruk et nøyaktig digitalt takometer til å justere motorens turtall.

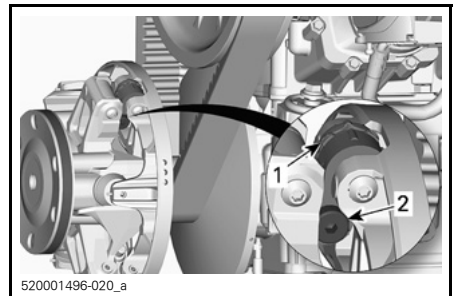
Rampekammen kan stilles i fem posisjoner.

Hver posisjon endrer det maksimale turtallet med omtrent 200 RPM.

Lavere posisjonstill reduserer motorens turtall i trinn på 200 o/min, og høyere posisjonstill øker motorens turtall i trinn på 200 o/min.

Fremgangsmåte

1. Se *BETJENINGSORGANER, INSTRUMENTER OG UTSTYR*, og ta av:
 - venstre sidepanel
 - drivreimskivevernet
2. Fin kammen og dreieskruen på drivreimskiven.

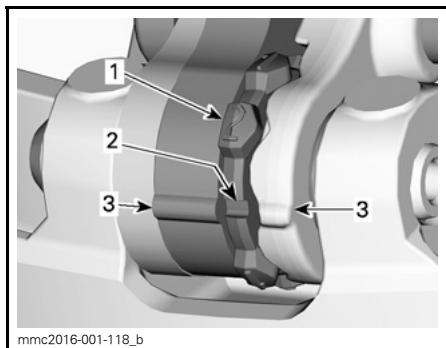


1. Kam
2. Dreieskrue

Kamposisjonen identifiseres som følger:

- Posisjon 1, 2, 4 og 5 er nummerert.

- Posisjon 3 (midten) identifiseres med et hakk.
- Hakk på begge siden av kammen brukes som pekere.



1. Nummerert posisjon
2. Posisjon 3 –Hakk
3. Pekere

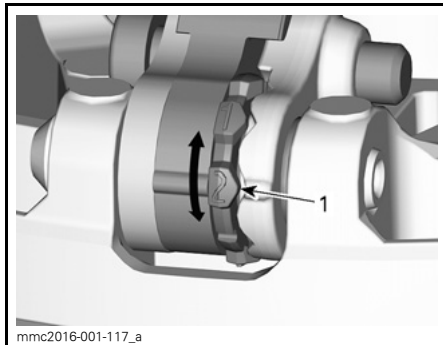
Slik justerer du alle tre kammer:

3. Løsne dreieskruen med unbrako-enden av forlengeren for den drevne reimskiven.



1. Dreieskrue

4. Flytt det høyre håndtaket slik at kammen kan dreies.
5. Drei kammen til ønsket posisjon.



1. Ønsket kamposisjon (her nr. 2)

6. Stram til dreieskruen.

TILTREKKINGSMOMENT	
Dreieskrue	5 N•m ± 1 N•m

OBS! Juster alltid alle 3 kammer til samme innstilling.

Belte

Beltets tilstand

⚠ ADVARSEL

Fjern nødstoppsnoren før du utfører vedlikehold eller justeringen, hvis ikke noe annet er spesifisert. Snøscooteren må være parkert på et sikkert sted borte fra sporet.

Ta av nødstoppsnorens hette.

Løft bakenden av snøscooteren fra bakken og støtt den med et bredt mekanisk snøscooterstativ med avbøyingspanel. Mens motoren er av roterer du beltet med hendene og kontrollerer tilstanden. Hvis det er slitt eller skadet eller hvis fibrene vises, eller hvis du oppdager manglende eller defekte innlegg eller førere, kontakter du en autorisert Lynx-forhandler.

⚠ ADVARSEL

Å kjøre med ødelagt belte kan føre til at du mister kontrollen, og resultere i alvorlig personskade eller dødsfall.

Beltets stramming og justering

MERK: Beltets stramming og justering henger sammen. Ikke juster bare én av dem.

⚠ ADVARSEL

For å hindre alvorlige skader på personer i nærheten av snøscooteren:

- Stå **ALDRI** bak eller nær et belte i bevegelse.
- Bruk alltid et bredt mekanisk snøscooterstativ med avbøyingspanel til snøscooteren.
- Når beltet er hevet fra bakke, skal det bare kjøres med lavest mulig hastighet.

Sentrifugalkraften kan føre til at grus, skadede eller løse pigger, biter av et istykkerrevet belte eller helt løsrevet belte blir kastet voldsomt bakover ut av tunnelen med stor kraft.

Kontroll av beltestramming

1. Løft opp bakenden av snøscooteren, og støtt slik at den kommer klar av bakken.
2. La fjæringen bak ha fullt utslag.
3. Bruk **SPENNINGSMÅLEREN** (P/N 414 348 200).

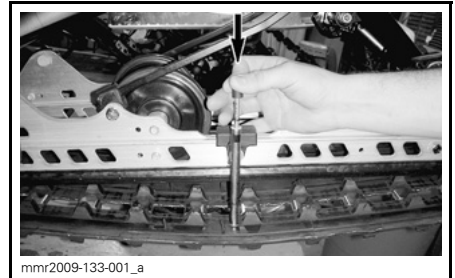


4. Juster utslaget i henhold til tabellen **SPESIFIKASJONER BELTESTRAMMING** med den nederste O-ringen.

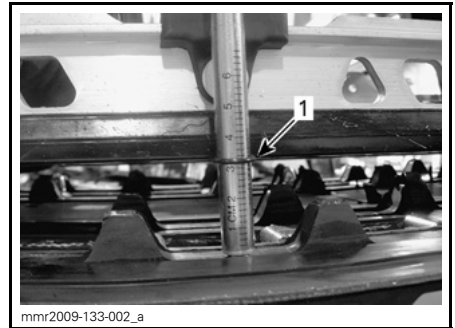


INNSTILLING FOR NEDBØYING

1. Nedre O-ring
5. Plasser øvre O-ring på 0 kgf.
6. Plasser spenningsmåleren på beltet halvveis mellom mellomhjulene foran og bak.
7. Skyv spenningsmåleren nedover til den nedre O-ringen (utslaget) justeres i forhold til nedre del av glideskoen.



TYPEBILDE



TYPEBILDE

1. Utslags-O-ring justert i forhold til glidesko
8. Les av belastningen som registreres av den øvre O-ringen på spenningsmåleren.



mnr2009-133-003_a

AVLESING BELASTNING

1. Øvre O-ring

Avlesingen av belastningen må være i henhold til tabellen nedenfor.

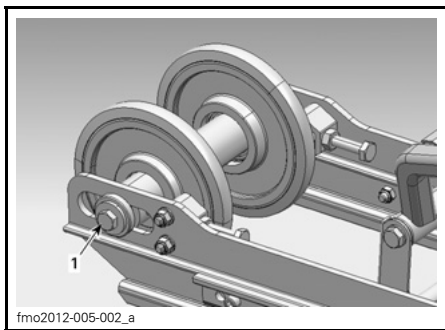
SPESIFIKASJONER BELTESTRAMMING	
Innstilling for utslag belte	40 mm - 50 mm
Avlesing belastning belte	6,0 kgf til 8.5 kgf

9. Juster beltestrammingen hvis belastningen ikke er i henhold til spesifikasjonene. Se *JUSTERING AV BELTESTRAMMING*.

OBS! For stramt belte fører til tapt effekt og høy belastning på fjæringen.

Justering av beltestramming

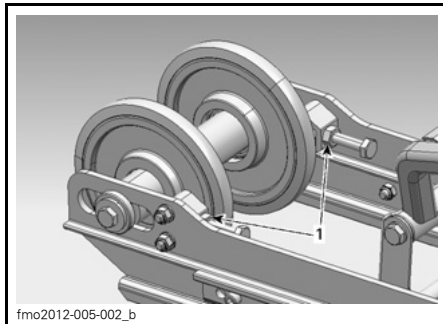
1. Ta av nødstoppsnrens hette.
2. Løsne festeboltene på bakakselen.



fmo2012-005-002_a

1. Festebolter på høyre bakaksel

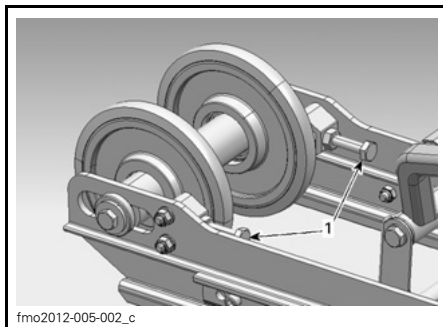
3. Løsne låsemutrene på justeringsskruen.



fmo2012-005-002_b

1. Låsemutter for justeringsskrue

4. Trekk til eller løsne begge justeringsskruene for å øke eller redusere beltestrammingen.



fmo2012-005-002_c

1. Justeringsskruer

5. Juster og stram til begge låsemutrene på justeringsskruen.
6. Trekk til festemutteren på høyre side i henhold til spesifikasjonene mens du holder mutteren på venstre side.

TILTREKKINGSMOMENT	
Festebolter	60 N•m til 70 N•m

7. Kontroller justering av beltet som beskrevet ovenfor.

MERK: Kontakt en autorisert Lynx-forhandler hvis det ikke er mulig å justere strammingen riktig.

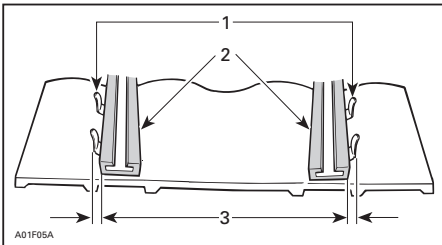
Beltejustering

⚠ ADVARSEL

Før du kontrollere beltets justering må du kontrollere at beltet er fri for partikler som kan kastes ut når beltet roterer. Hold hender, verktøy, føtter og klær unna beltet. Løft alltid snøscooteren opp på et bredt stativ med avbøyingspanel. Kontroller at ingen står i nærheten av snøscooteren, spesielt bak beltet. Ikke roter beltet med høy hastighet.

Sentrifugalkraften kan føre til at grus, skadede eller løse pigger, biter av et istykkerrevet belte eller helt løsrevet belte blir kastet voldsomt bakover ut av tunnelen med stor kraft.

1. Start motoren, og akselerer litt slik at beltet beveger seg sakte. Dette må skje i løpet av kort tid (15 til 20 sekunder).
2. Kontroller at beltet er godt sentrert med samme avstand på begge sider mellom kantene av belteførerne og glideskoene.



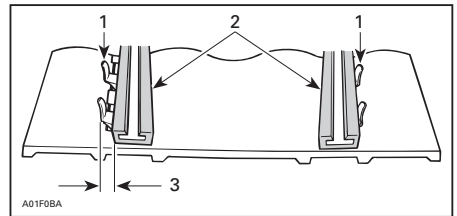
1. Føringer
2. Glidesko
3. Lik avstand

3. For å korrigere belteinnetting:
 - 3.1 Stopp motoren.
 - 3.2 Fjern nødstoppsnoren hette.

⚠ ADVARSEL

Fjern nødstoppsnoren før du utfører vedlikehold eller justeringen, hvis ikke noe annet er spesifisert. Snøscooteren må være parkert på et sikkert sted borte fra sporet.

- 3.3 Løsne festemutteren på høyre side av bakre mellomhjul en halv omdreining mens du holder mutteren på venstre side.
- 3.4 Stram justeringskruen på siden der glideskoen er lengst borte fra innleggsførerne.



1. Føringer
2. Glidesko
3. Trekk til på denne siden

4. Trekk til festemutteren på høyre side i henhold til spesifikasjonene mens du holder mutteren på venstre side.

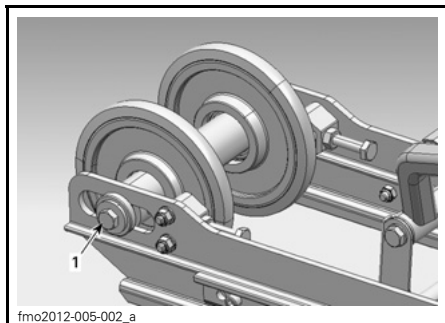
⚠ ADVARSEL

Trekk til festeboltene på hjulet skikkelig, ellers kan hjulet løsne og få beltet til å "låse" seg.

TILTREKKINGSMOMENT

Festemutter

60 N•m til 70 N•m



fmo2012-005-002_a

BELTE FJERNET FOR Å FÅ BEDRE OVERSIKT

1. mutter på høyre side av bakre mellomhjul
5. Start motoren, og roter beltet sakte for å kontrollere justeringen på nytt.
6. Plasser snøscooteren på bakken igjen.

Fjæring**Tilstanden til fjæringen bak**

Kontroller visuelt alle komponenter i fjæringen inkludert glidesko, fjærer, hjul osv.

MERK: Ved normal kjøring vil snø funge som smøring og kjølevæske på glideskoene. Omfattende kjøring på is eller snø med sand vil føre til at varmen absorberes og føre til raskere slitasje av glideskobelegget.

Tilstanden til stoppreimene for fjæringen

Kontroller om det er slitasje eller skader på stoppreimene og om bolter og muttere er trukket til. Hvis de er løse, kontrollerer du om hullene er deformert. Skift ut hvis det er nødvendig. Trekk til mutrene til angitt tiltrekkingmoment.

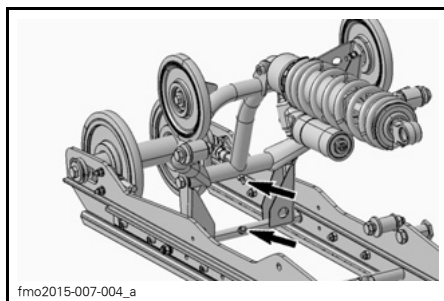
TILTREKKINGSMOMENT

Stoppreimmutre

10 N•m ± 1 N•m

Smøring av bakre arm

Smør armen bak gjennom smøreniple-ne med fett for oppheng (P/N 619 590 193). Se vedlikeholdsintervall under VEDLIKEHOLDSPLAN.



fmo2015-007-004_a

TYPEBILDE - SMØRENIPLER**Tilstand styring og fjæring foran**

Kontroller visuelt om komponenter er trukket til på styringen og i fjæringen foran (styrearmer, kontrollarmer og koblinger, parallellstag, kuleledd, skibolter, skiben osv.). Kontakt om nødvendig en autorisert Lynx-forhandler.

Ski**Slitasje og tilstand til ski og skinner**

Kontroller tilstanden til skiene og skikarbidskinnene. Kontakt en autorisert Lynx-forhandler hvis det er slitasje.

⚠ ADVARSEL

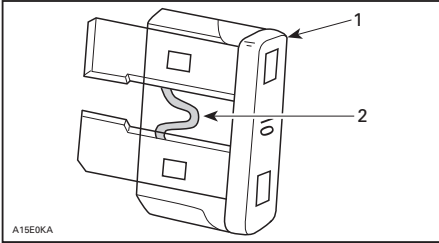
Stor slitasje på ski og/eller skinner vil ha negativ innvirkning på kontrollen over snøscooteren.

Sikring**Kontrollere sikringer**

De elektriske kretsene for tilbehør er beskyttet med en sikring.

Kontroller tilstanden til sikringen, og bytt den om nødvendig.

Trekk ut sikringen for å fjerne den fra holderen. Kontroller om glødetråden har smeltet.



1. Sikring
2. Kontroller om den er smeltet

OBS! Ikke bruk en sikring med høyere ampereverdi da det kan føre til alvorlig skade på de elektriske komponentene og / eller utgjøre en fare for brann.

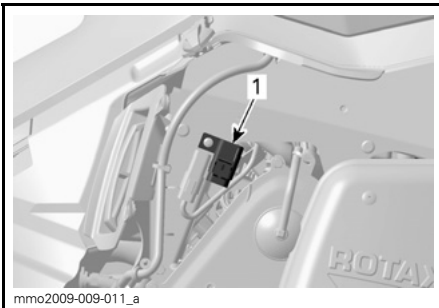
⚠ ADVARSEL

Hvis sikringen har gått, må årsaken til feilen finnes og rettes før motoren startes på nytt. Kontakt en autorisert Lynx-forhandler for vedlikehold.

Plassering av sikringer

Sikringsholderne er plassert på høyre side i motorrommet ved kjedekassen.

Se under *BETJENINGSORGANER, INSTRUMENTER OF UTSTYR*, og åpne høyre sidepanel for å få tilgang til sikringsholderen.



1. Plassering av sikringsholder

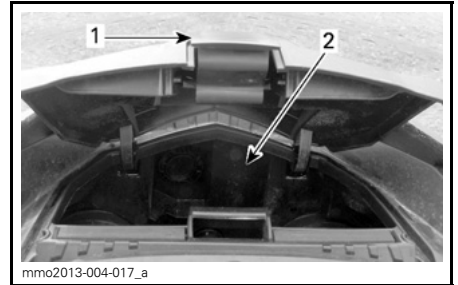
Lys

Kontroller alltid at lyspærene fungerer etter at de er byttet.

Bytte lyspære i frontlys

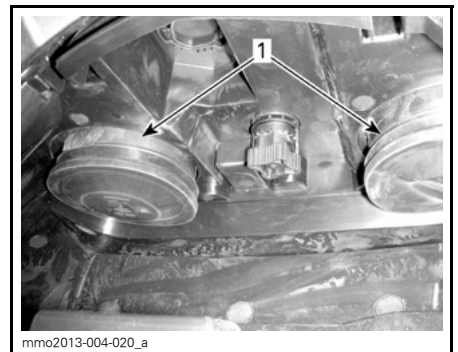
OBS! Berør aldri glasset på en halogenpære med fingrene. Det reduserer levetiden. Hvis du har berørt glasset, rengjør du det med isopropylalkohol, som ikke etterlater noen hinne på pæren.

1. Åpne oppbevaringsrommet foran ved å trekke i tapen.



1. Tapp
2. Oppbevaringsrom

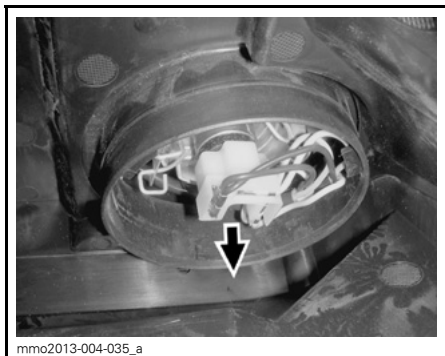
2. Ta av den aktuelle gummimansjettene.



1. Gummimansjetter

MERK: Pass på at begge gummimansjettene settes riktig på plass slik at det ikke kommer fuktighet inn i frontlykten. Fuktighet kan føre til kondens inne i frontlykten.

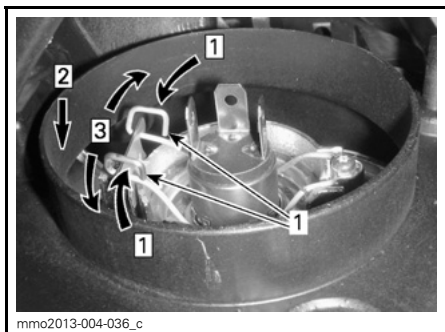
3. Koble fra den elektriske kontakten.



mmo2013-004-035_a
ELEKTRISK KONTAKT

MERK: Pass på at den elektriske kontakten settes riktig på plass igjen.

4. Trykk og dra begge sider av feste-klipset samtidig for å løsne den fra lyspærestøtten.



mmo2013-004-036_c
*Trinn 1: Skyv begge sider
Trinn 2: Trykk ned for å løsne
Trinn 3: Løsne begge sidene*

1. Festeklips

5. Ta ut lyspæren, og sett inn en ny. Monter delene riktig på plass igjen.

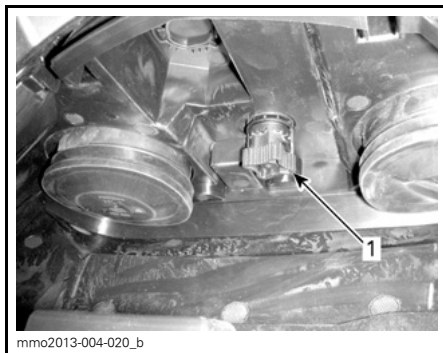
Justering av frontlysene

Åpne oppbevaringsrommet foran.

Drei justeringsknappen for justering av frontlysenes høyde.

Drei knoppen med klokken for senke frontlysenes høyde.

Drei knoppen mot klokken for heve frontlysenes høyde.



mmo2013-004-020_b
TYPEBILDE
1. Justeringsknapp

STELL AV SNØSCOOTEREN

Etter kjøring

Fjern snø og is fra den bakre fjæringen, beltet, fjæringen foran, styremekanismen og skiene.

Voks lakkerte deler av snøscooteren for å gi bedre beskyttelse.

MERK: Bruk voks bare på glatte overflater.

ADVARSEL

Pass på at nødstoppsnorens hette er tatt av motorstoppbryteren når du skal stå foran snøscooteren eller være nær beltet eller komponenter i opphenget bak.

Dekk alltid over snøscooteren når du forlater den ute over natten eller i lengre perioder. Det vil beskytte den mot frost og snø og i tillegg hindre slitasjer.

Rengjøring og beskyttelse

Fjern skitt eller rust.

Bruk bare flanellkluter eller lignende hvis du skal rengjøre hele snøscooteren.

OBS! Det er viktig å bruke flanellkluter eller lignende på vindskjermmer og panser for å unngå å riper på overflaten.

Til å fjerne fett, olje og skitt bruker du BRP HEAVY DUTY CLEANER (P/N 293 110 001).

OBS! Ikke bruk Heavy Duty Cleaner på dekalmer og vinyl.

Til å fjerne gjenstridig fra vinyl- og plastoverflater, bruker du XPS UNIVERSAL-RENGJØRINGSMIDDEL (P/N 219 701 709).

Til å fjerne striper på vindskjermen eller panseret bruker du (P/N 861 774 800).

OBS! Rengjør aldri plastdeler eller panseret med sterkt rengjøringsmiddel, avfettingsmiddel, tynner, aceton, produkter som inneholder klor eller lignende.

OPPBEVARING OG KLARGJØRING FØR SESONGSTART

ADVARSEL

Få en autorisert LYNX-forhandler til å kontrollere drivstoffsystemets og oljesystemets generelle tilstand slik det er angitt i *SKJEMA OVER PERIODISK VEDLIKEHOLD*.

Lagring


Om sommeren eller når snøscooteren ikke skal brukes i løpet av en måneds tid eller mer, må den lagres på riktig måte.

Kontakt en autorisert LYNX-forhandler for klargjøring av snøscooteren.

Motorkjølesystemet

Frostvæske bør skiftes hvert 5. år for å forhindre at frostvæsken forringes.

Utskifting av frostvæske og kontroll av egenvekten må utføres av en autorisert LYNX-forhandler.

 **VÆR OPPMERKSOM** Feil blandingsforhold i væsken kan føre til at væsken i kjølesystemet fryser hvis snøscooteren lagres i et område der temperaturen kommer under frysepunktet. Det kan føre til omfattende skader på motoren. Hvis frostvæsken ikke skiftes før lagring, kan eventuell reduksjon av effekten føre til dårligere kjøling når motoren skal brukes.

 **VÆR OPPMERKSOM** Ikke kjør motoren under lagringsperioden.

Klargjøring før sesongstart

Kontakt en autorisert LYNX-forhandler.

 **VÆR OPPMERKSOM** Rens forgasser(e) før du starter motoren igjen.

KLARGJØRING FØR SESONGSTART

KLARGJØRING FØR SESONGSTART	
MOTOR	Inspiser gummifester for motor
	Kontroller eksossystemets tilstand og se etter lekkasjer
	Trekk til skruene eller mutrene på eksosmanifolden med angitt tiltrekkingsmoment
	Inspiser kjølesystemtopp, slanger og klemmer og se etter lekkasjer
	Kontroller kjølevæskens tetthet
	Inspiser veivakselens PTO-tetning
DRIVSTOFFSYSTEM	Inspiser drivstoffrør og tilkoblinger
	Inspiser gasskabel
DRIVSYSTEM OG BREMS	Inspiser drivreimen (juster hver gang drivreimen byttes)
	Rengjør og inspiser visuelt drivreimskiven
	Rengjør og inspiser visuelt dreven reimskive
	Inspiser, juster og rett inn belte
	Juster drivkjede (ikke for modeller utstyrt med girboks)
	Bytt kjedekasseolje/girolje
	Kontroller bremsevæsknivå
	Inspiser bremseslange, -klosser og -skive
STYRESYSTEMET	Inspiser styremekanisme
	Inspiser ski og skinner
FJÆRING	Inspiser fjæring foran
	Inspiser fjæring bak (inkludert stoppreimer og glidesko)
ELEKTRISK SYSTEM	Inspiser tennplugger
	Lad batteriet (hvis den er utstyrt med dette)
	Juster frontlysene

LAGRING

Om sommeren eller når snøscooteren ikke skal brukes i løpet av tre måneder eller mer, må den lagres på riktig måte.

LAGRING	
SNØSCOOTER	Rengjør snøscooteren
MOTOR	Smør motoren
	Blokker eksospotte med kluter
	Tilsett stabiliseringsmiddel i drivstoffet i henhold til anbefalinger fra produsenten av produktet Kjør motoren etter at produktet er tilsatt drivstoffet
DRIVSYSTEM OG BREMS	Smør dreiepunktet på bremsehåndtaket
	Løft opp bakenden av snøscooteren til beltet kommer klar av bakken. Ikke reduser beltestrammingen
FJÆRING	Inspiser og smør fjæring bak
	Inspiser og smør fjæring foran
ELEKTRISK ANLEGG	Lad batteriet hver måned for å holde det fulladet under lagring (aktuelle modeller)

TEKNISKE INFORMASJON

IDENTIFIKASJON AV SNØSCOOTEREN

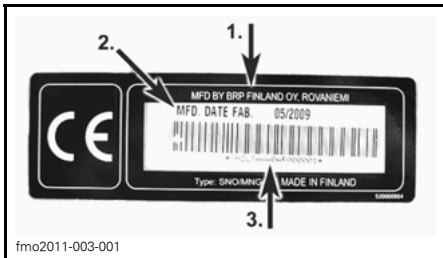
Dekal med beskrivelse av snøscooteren

Dekalen med beskrivelse av snøscooteren befinner seg på høyre side av tunnelen.



TYPEBILDE

1. Merke med scooterdetaljer



MERKE MED SCOOTERDETALJER

1. Produsentnavn
2. Produksjonsdato
3. Snøscooterens identifikasjonsnummer (VIN)

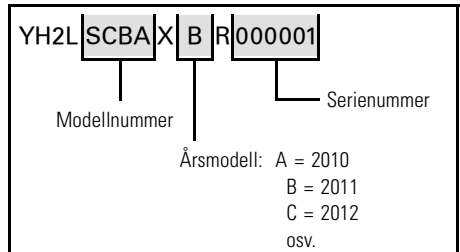
Identifikasjonsnumre

Snøscooterens hovedkomponenter (motor og ramme) identifiseres via ulike identifikasjonsnumre. Det kan noen ganger være nødvendig å finne disse numrene for garantiformål eller for å spore snøscooteren i tilfelle den blir borte. Den autoriserte Lynx-forhandleren vil be om disse numrene hvis du fremsetter krav om garanti. BRP oppfyller ingen garanti hvis motorens identifikasjonsnummer eller snøscooterens identifikasjonsnummer (VIN) er fjernet eller på noen måte ødelagt. Vi anbefaler på det sterkeste at du noterer deg alle identifikasjonsnumre på snøscooteren og gir dem til forsikrings-selskapet ditt.

Snøscooterens identifikasjonsnummer (VIN)

VIN er skrevet på dekalen med beskrivelse av snøscooteren. Se ovenfor. Det er også gravert inn i tunnelen i nærheten av dekalen med beskrivelse av snøscooteren.

Modellnummer og modellår er en del av informasjonen i identifikasjonsnummeret (VIN). Se illustrasjonen.



Motorens identifikasjonsnummer



TYPEBILDE – 600 RS-MOTOR

1. Motorens serienummer

EC-samsvarserklæringen vises ikke i denne versjonen av brukerhåndboken.

Se den trykte versjonen som ble levert sammen med kjøretøyet.

SPESIFIKASJONER

MODELL		RAVE 600 RS
MOTORSYSTEM		
Motortype		ROTAX® 600 RS
Sylindere		2
Slagvolum		594,4 cm ³
Sylinderdiameter		72 mm
Slaglengde		73 mm
Maksimalt antall hk ved turtall		8.400 ± 100 RPM
Forgassersystem		2 x TMX 40
Eksosystem		Enkelt avstemt rør, skjermlydpotte
Oljetype		Se under <i>ANBEFALT OLJE</i> i <i>DRIVSTOFF OG OLJE</i> .
Drivstoff/olje-forhold		33:1
Kjølevæske		Etylenglykol/vann-blanding (50 % frostvæske, 50 % destillert vann). Bruk FROSTVÆSKE(F) MED LANG LEVETID (P/N 619 590 204) eller kjølevæske spesielt laget for aluminiumsmotorer
Kapasitet kjølesystem		4,5 L
Anbefalt drivstoff		Høyoktan blyfri bensin
Minimum oktantal	Utenfor Nord-Amerika	98 RON E5
Kapasitet drivstofftank		18 L
Vannpumpeakselolje		(P/N 619 590 100)
DRIVSYSTEM		
Type drivreimskive		Racing pDrive
Type dreven reimskive		Team Rapid Reaction
Innkobling		5.700 o/min
Antall tenner lite kjedehjul		21
Antall tenner stort kjedehjul		49
Antall tenner drivkjedehjul		8

MODELL		RAVE 600 RS
DRIVSYSTEM (fortsatt)		
Kjedekasseolje		XPS SYNTETISK KJEDEKASSE-OLJE (P/N 413 803 300)
Kapasitet kjedekasseolje		250 ml
Bremsesystem		Hydraulisk
Bremsvæske		SRF (DOT 4) eller GTLMA (DOT 4)
Nominell bredde belte		380 mm
Nominell lengde belte		3.269 mm
Høyde sporprofil		44 mm
Beltestramming	Nedbøying	40 mm - 50 mm
	Kraft ⁽¹⁾	7,3 kg
Beltejustering		Lik avstand mellom kantene på belteførerne og glideskoene
Delenummer drivreim		417 300 425 ⁽³⁾
FJÆRING		
Fjæring foran		A-LFS+ Racing
Støtdemper foran		KYB 40 HLCR
Maks. utslag fjæring foran		242 mm
Fjæring bak		PPS2-3300
Støtdemperarm foran		KYB 46 PB HLCR
Støtdemperarm bak		KYB 46 PB HLCR
Maks. utslag fjæring bak		390 mm
ELEKTRISK ANLEGG		
Belysningssystem, utgang		360 W ved 6.000 RPM
Frontlyspære nærlys/fjernlys (HI/LOW)		2 x 60/55 W (H-4)
Lyspære baklys		Led
Tennplugg	Type	NGK BR9ECS ⁽²⁾
	Elektrodeavstand	0,45 mm ± 0,05 mm (ikke justerbart)
Sikring (tilbehør)		20 A

MODELL	RAVE 600 RS
VEKT OG MÅL	
Vekt (tørr)	212 kg
Total lengde	3.190 mm
Total bredde ⁽⁴⁾	1.275 mm
Total høyde	1.210 mm
Sporvidde (ski)	1.080 mm

- (1) Målt avstand mellom glidesko og bunn av innvendig belte når det utøves et trykk nedover på beltet.
- (2) **OBS!** Ikke forsøk å justere åpningen på denne typen tennplugg.
- (3) Drivreimhøyden må justeres hver gang det monteres en ny drivreim. Kontroller delenummeret til drivreimen hos en autorisert Lynx-forhandler.
- (4) Kjøring i spor: Se lokale forskrifter og lover, og juster skiene til smaleste posisjon hvis det kreves.

FEILSØKING

TEKNISKE RETNINGSLINJER

MOTOREN DREIES RUNDT, MEN STARTER IKKE

- 1. Motorstoppbryter i stilling AV, eller nødstoppsnor fjernet.**
 - *Sette motorstoppbryteren i stilling PÅ, og plugg inn nødstoppsnoren i kontakten.*
- 2. Blanding ikke rik nok til å starte kald motor.**
 - *Sjekk drivstofftankens nivå og sjekk startprosedyren, spesielt bruk av primer.*
- 3. Rå motor (tennplugg som tas ut, er våt).**
 - *Ikke bruk primer. Fjern våt tennplugg, plasser nødstoppbryteren for motoren i AV-stilling (av), og dreier rundt motoren flere ganger. Monter en ren og tørr tennplugg.*
 - *Start motoren ved å følge vanlig startprosedyre. Hvis motoren fortsatt er rå, kan du rådføre deg med en autorisert Lynx-forhandler.*
- 4. Motoren får ikke drivstoff (tennpluggen som tas ut er tørr).**
 - *Sjekk drivstofftanknivå; sjekk drivstofftilstand og impulsledninger med forbindelser. Mulig feil på drivstoffpumpen eller forgasseren. Kontakt en autorisert Lynx-forhandler.*
- 5. Tennplugg/tenning (ingen gnist).**
 - *Monter nye tennplugg, kjør motorstart. Hvis motoren fortsatt ikke starter, kontakter du en autorisert Lynx-forhandler.*
- 6. Motorkompresjon.**
 - *Når motoren dras rundt med starteren med tilbakespoling, skal du kjenne "sykluser" med motstand når stempelet passerer øvre dødpunkt (hvert stempel på flersylindrede motorer).*
 - *Hvis du ikke kjenner en pulserende motstand, tyder dette på et vesentlig tap av kompresjon. Kontakt en autorisert Lynx-forhandler.*

MOTOREN MANGLER KRAFT

- 1. Oversvømt eller defekt tennplugg.**
 - *Se punkt 5 i MOTOREN DREIES RUNDT, MEN STARTER IKKE.*
- 2. Manglende drivstofftilførsel til motoren.**
 - *Se punkt 4 i MOTOREN DREIES RUNDT, MEN STARTER IKKE.*
- 3. Forgasserjusteringer.**
 - *Kontakt en autorisert Lynx-forhandler.*
- 4. Drivreimen slitt ned og for tynn.**
 - *Hvis drivreimen har mistet mer enn 3 mm av den opprinnelige bredden, vil dette påvirke snøscooterens ytelse.*

Skift ut drivreimen.

 - *Bytt ut drivreimen.*
- 5. Drivreimskiver feiljustert eller ødelagt.**
 - *Kontakt en autorisert Lynx-forhandler.*

MOTOREN MANGLER KRAFT (forts.)

6. Feil beltejustering.

- *Se VEDLIKEHOLD, og/eller kontakt en autorisert Lynx-forhandler for riktig justering og stramming.*

TILBAKETENNING I MOTOR

1. Defekt tennplugg (karbonavleiring).

- *Se punkt 5 i MOTOREN DREIES RUNDT, MEN STARTER IKKE.*

2. Motoren overopphetes.

- *Kontroller kjølevæsknivået, se VEDLIKEHOLDSPROSEDYRER.*
- *Kontroller renhold på varmevekslerne. Rengjør etter behov.*
- *Hvis kjølevæsknivået er riktig og varmevekslerne er rene, kontakter du en autorisert Lynx-forhandler.*

3. Tenningsinnstillingen er feil, eller det er feil i tenningsssystemet.

- *Kontakt en autorisert Lynx-forhandler.*

MOTOREN FEILTENNER

1. Skitne/defekte/slitte tennplugger.

- *Rengjør pluggen, sjekk åpningen og kontroller verifikasjonsnummer. Skift ut hvis det er nødvendig.*

2. Vann i drivstoffet.

- *Drener drivstoffsystemet, og fyll på nytt drivstoff.*

OVERVÅKINGSSYSTEM

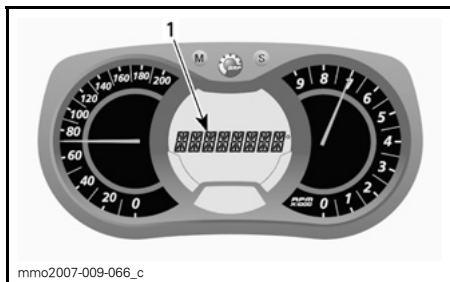
Kontrolllamper, meldinger og lydsignalkoder

Målerkontrollamper vil informere deg om uregelmessigheter som skjer, eller informere deg om en bestemt tilstand.



TYPEBILDE – KONTROLLAMPER

Displayet brukes som supplement til kontrollampene for å gi deg en kort beskrivelse hvis noe unormalt skjer eller for å informere deg om en bestemt tilstand.





1. Meldingsdisplay

Meldingen vises sammen med en lydsignalkode og en kontrollampe.

Lydsignalkoder høres, og meldinger (avhengig av målermodell) vises for å gjøre deg oppmerksom.

Se detaljer i tabellen nedenfor.

KONTROL-LAMPE(R) PÅ	LYDSIGNAL	MELDINGS-DISPLAY	BESKRIVELSE
	Raske korte lydsignaler	OVEROPPHETET MOTOR	Motoren er overopphetet. Reduser snøscooterens hastighet, og kjør den i løs snø eller stopp motoren umiddelbart for å la motoren avkjøles. Kontroller kjølesystemet.
	4 korte lydsignaler	MOTORFEIL	Motorfeil, kontakt en autorisert Lynx-forhandler så raskt som mulig.
	Kontinuerlige lydsignaler	DRIFTS-STOPP	Avstengingsprosedyre er i gang på grunn av overopphetingsproblem i motor, ta av nødstoppsnoren hette og kontakt en autorisert Lynx-forhandler.

Feilkoder

Bare analogt/digitalt flerfunksjonsdisplay

For å lese en aktiv feilkode trykker du på og holder MODE-knappen (M) samtidig som du trykker flere ganger på bryteren for nærlys/fjernlys (HI/LOW).

Hvis det er registrert to eller flere koder, bruker du SETT-knappen (S) eller MODUS-knappen (M) til å rulle.

Trykk på og hold MODUS-knappen (M) for å avslutte feilkodemodus.

Kontakt en autorisert Lynx-forhandler for betydning av koder.

***Denne siden er
med hensikt tom***

GARANTI

VALIDERING AV BEGRENSET GARANTI

På grunn av at den brukes i konkurranser, leveres 2017 RAVE 600 RS **uten begrenset garanti** fra fabrikken.

BRP FINLAND OYS INTERNASJONALE BEGRENSEDE GARANTI: 2017 LYNX® SNØSCOOTERE

1) DEN BEGRENSEDE GARANTIENS OMFANG

BRP Finland Oy ("BRP") garanterer at 2017 LYNX-snøscootere ikke har material- eller produksjonsfeil i løpet av perioden og under de vilkårene som beskrives nedenfor.

Ikke-fabrikksmonterte deler og tilbehør dekkes ikke under denne begrensede garantien. Henvisning gjøres til teksten i garantien som gjelder for aktuelle ikke-fabrikksmonterte deler og tilbehør.

Bruk av produktet til kappkjøring eller annen konkurransepreget aktivitet, på et hvilket som helst tidspunkt, inkludert av en tidligere eier, vil bringe denne garantien til opphør.

2) GARANTIENS DEKNINGSPERIODE

Denne begrensede garantien gjelder fra leveringsdato til første detaljforbruker eller fra den dato produktet ble tatt i bruk for første gang, alt etter hvilken dato som kommer først, for en periode på:

A) TOLV (12) ETTERFØLGENDE MÅNEDER for privat bruk.

B) TOLV (12) ETTERFØLGENDE MÅNEDER for kommersiell bruk.

C) TJUEFIRE (24) ETTERFØLGENDE MÅNEDER for privat bruk når produktet ble solgt i et land som er medlem av EU eller Russland.

Garantidekningsperioden for en snøscooter som er levert mellom 1. juni og 1. desember et gitt år, vil imidlertid utløpe 30. november i det aktuelle året. En snøscooter brukes kommersielt når den brukes i forbindelse med arbeid eller beskjeftigelse som skaper inntekt i løpet av en hvilken som helst garantiperiode. En snøscooter brukes også kommersielt når, på noe tidspunkt i løpet av garantiperioden, den har et registreringsnummer for kommersielle fartøy, eller er registrert for kommersiell bruk.

Hvis du må reparere eller bytte ut deler eller få service på denne garantien, vil det ikke forlenge varigheten på denne garantien utover den originale utløpsdatoen.

Vær oppmerksom på at varighet og eventuelle andre modaliteter i garantideknningen er underlagt gjeldende nasjonale eller lokale lover i landet ditt.

3) VILKÅR FOR GARANTIDEKNING

Denne garantidekningen gjelder kun for årsmodell 2017 LYNX-snøscootere som er kjøpt nye og ubrukte av sin første eier fra en BRP-distributør/forhandler som er autorisert til å distribuere Lynx-produkter i det landet hvor salget fant sted ("BRP-distributør/forhandler"), og da kun etter at BRPs spesifikke kontrollprosess før levering er utført og dokumentert. Garantidekningen er ikke gyldig før produktet er registrert på riktig måte av en autorisert BRP-distributør/forhandler. Denne dekningsperioden er i tillegg tilgjengelig bare hvis LYNX-snøscooteren er kjøpt i det landet kjøperen er bosatt. BRP vil ikke innfri denne begrensede garantien for privat bruk eller kommersiell bruk hvis vilkårene foran ikke er tilfredsstillt. Slike begrensninger er nødvendige for at BRP skal kunne beskytte sine produkters sikkerhet, og også sikkerheten til sine forbrukere og offentligheten generelt.

Rutinevedlikehold som er beskrevet i brukerhåndboken, må utføres til rett tid for at garantidekningen skal opprettholdes. BRP forbeholder seg retten til å gjøre garantidekningen avhengig av dokumentasjon av riktig vedlikehold.

4) HVA DU MÅ GJØRE FOR Å FÅ GARANTIDEKNING

Kunden må varsle en BRP-distributør/-forhandler i løpet av to (2) måneder etter at en feil opptrer, sørge for nødvendig tilgang til produktet og mulighet til å reparere det. Kunden må også presentere for den autoriserte BRP-distributøren/-forhandleren bevis på at produktet er kjøpt og må signere reparasjons-/arbeidsordren før reparasjonen starter for å godkjenne garantireparasjonen. Alle deler som byttes ut på denne begrensede garantien, tilfaller BRP.

5) HVA BRP GJØR FOR DEG

BRPs forpliktelser i denne garantien er begrenset til, etter deres vurdering, reparasjon av deler som er funnet defekte under normal bruk, vedlikehold og service, eller utskifting av slike deler med nye, originale LYNX-deler uten å betale for deler og arbeid, hos en autorisert BRP-distributør/-forhandler i løpet av dekningsperioden for garantien.

BRP forbeholder seg retten til å forbedre, omforme og endre produkter fra tid til annen uten å påta seg ansvar for å oppdatere produkter som ble produsert tidligere.

6) UNNTAK

Følgende dekkes ikke av garantien under noen omstendigheter:

- Normal slitasje;
- Rutinemessig vedlikehold, trimming, justeringer;
- Skade forårsaket av feilaktig vedlikehold eller lagring, som beskrevet i brukerhåndboken;
- Skade som skyldes fjerning av deler, ufagmessige reparasjoner, service, vedlikehold, modifikasjoner eller bruk av deler som ikke er laget eller godkjent av BRP, eller som skylder reparasjoner utført av en person som ikke er en autorisert BRP-distributør/-serviceforhandler;
- Skade som skyldes misbruk, unormal bruk, uaktsomhet, bruk av produktet på andre underlag enn snø, eller bruk av produktet på en måte som ikke er forenlig med anbefalt bruk i henhold til brukerhåndboken;
- Skade som skyldes kjøreuhell, nedsenking i vann, brann, tyveri eller vandalisme, eller noen tilfeldig skade;
- Bruk med drivstoff, oljer eller smøremidler som ikke er egnet for bruk med produktet (se brukerhåndboken);
- Inntak av snø eller vann;
- tilfeldige eller følgeskader inkludert uten å være begrenset til sleping, lagring, telefon, utleie, taxi, ubeleilighet, forsikringsdekning, avdrag på lån, tap av tid, tap av inntekt; og
- skader som resultat av pigger i beltet dersom installasjonen ikke overholder alle BRP's anvisninger.

7) ANSVARSBEGRENSNINGER

DENNE UTTRYKKELIGE GARANTIEN GJELDER OG GODTAS I STEDET FOR ALLE ØVRIGE UTTRYKKELIGE ELLER UNDERFORSTÅTTE GARANTIER, INKLUSIVE, OG UTEN BEGRENSNING, ENHVER GARANTI OM SALGBARHET ELLER EGNETHET FOR NOE SPESIELT FORMÅL. I DEN UTSTREKNING DE IKKE KAN FRASKRIVES, ER UNDERFORSTÅTTE GARANTIER BEGRENSET TIL VARIGHETEN AV DEN UTTRYKTE GARANTIEN. DENNE GARANTIEN UTELUKKER DEKNING AV TILFELDIGE SKADER OG FØLGESKADER. ENKELTE STATER/PROVINSER TILLATER IKKE ANSVARSBEGRENSNINGER, BEGRENSINGER ELLER BORTFALL SOM ER ANGITT OVENFOR. DET KAN DERFOR HENDE AT DISSE IKKE GJELDER I DITT TILFELLE. DENNE GARANTIEN GIR DEG SPESIELLE RETTIGHETER, OG DU KAN OGSÅ HA ANDRE RETTIGHETER SOM VARIERER FRA STAT TIL STAT OG PROVINNS TIL PROVINNS.

Verken distributøren, BRP-distributører-/forhandlere eller andre personer har fullmakt til å gi noen bekreftelse, representasjon eller garanti når det gjelder produktet utenom det som står i denne begrensede garantien. Hvis det skjer, kan det ikke håndheves mot BRP.

BRP forbeholder seg retten til å endre denne garantien på et hvilket som helst tidspunkt, under den forståelse at slike endringer ikke vil forandre garantivilkårene som gjelder for produktet som ble solgt med denne garantien.

8) OVERFØRING

Hvis produktet skifter eier i løpet av garantiens dekningsperiode, skal denne begrensede garantien med dens regler og betingelser overføres til den nye eieren og være gyldig for den resterende dekningsperioden forutsatt at BRP eller en autorisert BRP-distributør-/forhandler mottar et bevis på at den forrige eieren godtar overføringen av eierskap og i tillegg mottar kontaktopplysninger for den nye eieren.

9) BRUKERHJELP

Hvis det skulle oppstå strid eller krangel i forbindelse med denne begrensede garantien, anbefaler BRP at du forsøker å løse problemet på Lynx-distributørs/forhandlers nivå. Vi anbefaler at du drøfter saken med servicesjefen eller eieren hos den autoriserte distributøren/forhandleren.

Hvis saken fremdeles ikke har fått noen løsning, ber vi deg ta kontakt med BRP ved å fylle ut kundekontakt skjemaet på www.brp.com eller kontakte BRP per post på en av adressene som er oppgitt under seksjonen KONTAKT OSS i denne håndboken.

VEDLIKEHOLDSLOGG

Send fotokopi av vedlikeholdsloggen til BRP om nødvendig.

FØR LEVERING

Serienummer: _____

Kjørelengde/km: _____

Timer: _____

Dato: _____

Forhandlernr.: _____

Merknader: _____

Underskrift/trykt: _____

Se snøscooterens før-salgsbulletin for detaljerte installasjonsprosedyrer

FØRSTE KONTROLL

Kjørelengde/km: _____

Timer: _____

Dato: _____

Forhandlernr.: _____

Merknader: _____

Underskrift/trykt: _____

Vedlikeholdsplanen finnes under delen Vedlikeholdsprosedyrer i denne brukerhåndboken.

SERVICE

Kjørelengde/km: _____

Timer: _____

Dato: _____

Forhandlernr.: _____

Merknader: _____

Underskrift/trykt: _____

Vedlikeholdsplanen finnes under delen Vedlikeholdsprosedyrer i denne brukerhåndboken.

SERVICE

Kjørelengde/km: _____

Timer: _____

Dato: _____

Forhandlernr.: _____

Merknader: _____

Underskrift/trykt: _____

Vedlikeholdsplanen finnes under delen Vedlikeholdsprosedyrer i denne brukerhåndboken.

SERVICE	
Kjørelegde/km: _____ Timer: _____ Dato: _____ Forhandlernr.: _____ Merknader: _____ _____	Underskrift/trykt:
Vedlikeholdsplanen finnes under delen Vedlikeholdsprosedyrer i denne brukerhåndboken.	

SERVICE	
Kjørelegde/km: _____ Timer: _____ Dato: _____ Forhandlernr.: _____ Merknader: _____ _____	Underskrift/trykt:
Vedlikeholdsplanen finnes under delen Vedlikeholdsprosedyrer i denne brukerhåndboken.	

SERVICE	
Kjørelegde/km: _____ Timer: _____ Dato: _____ Forhandlernr.: _____ Merknader: _____ _____	Underskrift/trykt:
Vedlikeholdsplanen finnes under delen Vedlikeholdsprosedyrer i denne brukerhåndboken.	

SERVICE	
Kjørelegde/km: _____ Timer: _____ Dato: _____ Forhandlernr.: _____ Merknader: _____ _____	Underskrift/trykt:
Vedlikeholdsplanen finnes under delen Vedlikeholdsprosedyrer i denne brukerhåndboken.	

SERVICE

Kjørelengde/km: _____

Timer: _____

Dato: _____

Forhandlernr.: _____

Merknader: _____

Underskrift/trykt:

Vedlikeholdsplanen finnes under delen Vedlikeholdsprosedyrer i denne brukerhåndboken.

SERVICE

Kjørelengde/km: _____

Timer: _____

Dato: _____

Forhandlernr.: _____

Merknader: _____

Underskrift/trykt:

Vedlikeholdsplanen finnes under delen Vedlikeholdsprosedyrer i denne brukerhåndboken.

SERVICE

Kjørelengde/km: _____

Timer: _____

Dato: _____

Forhandlernr.: _____

Merknader: _____

Underskrift/trykt:

Vedlikeholdsplanen finnes under delen Vedlikeholdsprosedyrer i denne brukerhåndboken.

SERVICE

Kjørelengde/km: _____

Timer: _____

Dato: _____

Forhandlernr.: _____

Merknader: _____

Underskrift/trykt:

Vedlikeholdsplanen finnes under delen Vedlikeholdsprosedyrer i denne brukerhåndboken.

KUNDE- INFORMASJON

KONTAKT OSS

www.brp.com

Nord-Amerika

565 de la Montagne Street
Valcourt (Québec) J0E 2L0
Canada

Sturtevant, Wisconsin, U.S.A.
10101 Science Drive
Sturtevant, Wisconsin
53177
U.S.A.

Sa De Cv, Av. Ferrocarril 202
Parque Ind. Querétaro, Lote2-B
76220
Santa Rosa Jáuregui, Qro., Mexico

Europa

Skaldenstraat 125
B-9042 Gent
Belgia

Itterpark 11
D-40724 Hilden
Tyskland

ARTEPARC Bâtiment B
Route de la côte d'Azur, Le Canet
13590 Meyreuil
Frankrike

Ingvald Ystgaardsvei 15
N-7484 Trondheim
Norge

Isoaavantie 7
PL 8040
96101 Rovaniemi

Formvägen 16
S-906 21 Umeå
Sverige

Avenue d'Ouchy 4-6
1006 Lausanne
Sveits

Oseania

6 Lord Street
Lakes Business Park
Botany, NSW 2019
Australia

Sør-Amerika

Rua James Clerck Maxwell, 230
TechnoPark Campinas SP 13069-380
Brasil

Asia

15/F Parale Mitsui Building,8
Higashida-Cho, Kawasaki-ku
Kawasaki 210-0005
Japan

Room Dubai, level 12, Platinum Tower
233 Tai Cang Road
Xintiandi, Lu Wan District
Shanghai 200020
PR China

ADRESSEENDRING/EIERSKAP

Hvis du har endret adresse eller du er den nye eieren av snøscooteren, må du varsle BRP ved:

- Innsending av ett av adresseendringskortene på de neste sidene til følgende adresse.
- Varsle en autorisert Lynx-forhandler.

Ved endring av eierskap ber vi deg legge ved et bevis på at den forrige eieren godtar overføringen av eierskap.

Denne informasjon er dessuten meget viktig også etter at den begrensede garantien har utløpt, fordi BRP kan kontakte eieren av snøscooteren hvis det blir nødvendig, for eksempel hvis tilbakekalling blir nødvendig av sikkerhetsmessige årsaker. Det er eierens ansvar å varsle BRP.

STJÅLNE ENHETER: Hvis snøscooteren din blir stjålet, bør du varsle BRP eller en autorisert Lynx-forhandler. Vi vil be deg oppgi navn, adresse, telefonnummer, snøscooterens identifikasjonsnummer (understellsnummeret) og dato for tyveriet.

***Denne siden er
med hensikt tom***



ADRESSEENDRING

NY EIER

KJØRETØYETS IDENTIFIKASJONSNUMMER

--	--	--	--	--

Modellnummer

--	--	--	--	--	--	--	--	--	--	--	--	--	--	--	--	--	--	--	--	--	--	--

Kjøretøyets identifikasjonsnummer (VIN)

TIDLIGERE ADRESSE
ELLER TIDLIGERE EIER:

NAVN

NR. GATEADRESSE LEIL.

POSTSTED POSTNUMMER

LAND TELEFON

NY ADRESSE
ELLER NY EIER:

NAVN

NR. GATEADRESSE LEIL.

POSTSTED POSTNUMMER

LAND TELEFON

V00A2F

E-POSTADRESSE



ADRESSEENDRING

NY EIER

KJØRETØYETS IDENTIFIKASJONSNUMMER

--	--	--	--	--

Modellnummer

--	--	--	--	--	--	--	--	--	--	--	--	--	--	--	--	--	--	--	--	--	--	--

Kjøretøyets identifikasjonsnummer (VIN)

TIDLIGERE ADRESSE
ELLER TIDLIGERE EIER:

NAVN

NR. GATEADRESSE LEIL.

POSTSTED POSTNUMMER

LAND TELEFON

NY ADRESSE
ELLER NY EIER:

NAVN

NR. GATEADRESSE LEIL.

POSTSTED POSTNUMMER

LAND TELEFON

V00A2F

E-POSTADRESSE

***Denne siden er
med hensikt tom***



ADRESSEENDRING

NY EIER

KJØRETØYETS IDENTIFIKASJONSNUMMER

Modellnummer	Kjøretøyets identifikasjonsnummer (VIN)
--------------	---

TIDLIGERE ADRESSE
ELLER TIDLIGERE EIER:

NAVN		
NR.	GATEADRESSE	LEIL.

POSTSTED	POSTNUMMER
----------	------------

LAND	TELEFON
------	---------

NY ADRESSE
ELLER NY EIER:

NAVN		
NR.	GATEADRESSE	LEIL.

POSTSTED	POSTNUMMER
----------	------------

LAND	TELEFON
------	---------

V00A2F

E-POSTADRESSE



ADRESSEENDRING

NY EIER

KJØRETØYETS IDENTIFIKASJONSNUMMER

Modellnummer	Kjøretøyets identifikasjonsnummer (VIN)
--------------	---

TIDLIGERE ADRESSE
ELLER TIDLIGERE EIER:

NAVN		
NR.	GATEADRESSE	LEIL.

POSTSTED	POSTNUMMER
----------	------------

LAND	TELEFON
------	---------

NY ADRESSE
ELLER NY EIER:

NAVN		
NR.	GATEADRESSE	LEIL.

POSTSTED	POSTNUMMER
----------	------------

LAND	TELEFON
------	---------

V00A2F

E-POSTADRESSE

KJØRETØYETS MODELLNR. _____

KJØRETØYETS
IDENTIFIKASJONSNUMMER (VIN) _____MOTORENS
IDENTIFIKASJONSNUMMER (EIN) _____

Eier: _____

NAVN

Nr. _____ GATEADRESSE _____ LEIL. _____

POSTSTED _____ POSTNUMMER _____

Kjøpsdato _____

ÅR MÅNED DAG

Garantiens utløpsdato _____

ÅR MÅNED DAG

Fylles ut av forhandleren på salgstidspunktet.

FORHANDLERENS STEMPEL



brp.com

LYNX



®™ OG BRP-LOGOEN ER VAREMERKER FOR BOMBARDIER RECREATIONAL PRODUCTS INC. ELLER DATTERSELSKAPER.