

**LYNX**®



**KÄYTTÄJÄN KÄSIKIRJA**  
**RE-X • 2013**  
**600 ACE™**

FI 619 900 386

## KÄYTTÄJÄN KÄSIKIRJA 2013

RAVE™ 600 ACE  
XTRIM™ 600 ACE  
Adventure™ LX 600 ACE  
49 RANGER™ 600 ACE

### VAROITUS

Tässä käyttäjän käsikirjassa, ja tuotteessa olevissa tuotekilvissä olevien varotoimien ja neuvojen noudattamatta jättäminen voi aiheuttaa vamman tai jopa kuoleman!

### VAROITUS

Tämän ajoneuvon suorituskyky saattaa ylittää aikaisemmin ajamiesi ajoneuvojen suorituskyvyn. Käytä aikaa perehtyäksesi uuteen ajoneuvoosi.



Seuraavat tuotemerkit ovat Bombardier Recreational Products Inc:n tai sen tytäryritysten omaisuutta.

D.E.S.S.™

600 ACE™

ROTAX™

LYNX®

HPG™

REX™

PPS™

eDrive™

# ESIPUHE

English	This guide may be available in your language. Check with your dealer or go to: <a href="http://www.operatorsguide.brp.com">www.operatorsguide.brp.com</a> .
Finnish	Käyttöohjekirja voi olla saatavissa omalla kielelläsi. Tarkista jälleenmyyjältä tai käy osoitteessa: <a href="http://www.operatorsguide.brp.com">www.operatorsguide.brp.com</a> .
Swedish	Denna bok kan finnas tillgänglig på ditt språk. Kontakta din återförsäljare eller gå till: <a href="http://www.operatorsguide.brp.com">www.operatorsguide.brp.com</a> .
Norwegian	Denne boken kan finnes tilgjengelig på ditt eget språk. Kontakt din forhandler eller gå til: <a href="http://www.operatorsguide.brp.com">www.operatorsguide.brp.com</a> .

Onnittelumme uuden Lynx® -moottorikelkkasi johdosta. Minkä tahansa mallin olet valinnutkin, Bombardier Recreational Products Inc.:n (BRP) takuu ja valtuutettu Lynx -myynti- ja huoltoverkosto pitävät huolen, että saat tarvitsemasi palvelut ja varaosat.

Jälleenmyyjäsi on sitoutunut sinun tyytyväisyytesi. Hän on koulutautunut suorittamaan esisäädöt ja kelkkasi tarkistamisen sekä säätämään kelkkasi sinun painosi ja ajo-olosuhteiden mukaan.

Toimituksen yhteydessä sinulle kerrottiin myös takuun kattavuudesta ja allekirjoitit *LUOVUTUSHUOLLON TARKASTUSLISTAN* varmistaaksesi, että ajoneuvosi toimitus vastaa täysin sinun vaatimuksiasi.

## Opi ensin, aja sitten

Opettele vähentämään itselle. matkustajalle ja sivullisille aiheuttamaasi mahdollista loukkaantumista ja kuolemanvaaraa lukemalla seuraavat osat ennen ajoneuvon käyttämistä:

- *TURVALLISUUSTIETOJA*
- *AJONEUVOA KOSKEVAT TIEDOT.*

Lue myös kaikki moottorikelkkassasi olevat varoituskilvet ja katso tarkkaavaisesti .

Me pidämme tärkeänä, että suoritat turvallisuusseikkoihin painottuvan ajokurssin. Kysy omalta jälleenmyyjältäsi tai paikallisilta viranomaisilta paikakkunnallasi järjestettävistä kursseista.

Jos tämän käyttäjän käsikirjan sisältämiä varoituksia ei noudateta, seurauksena saattaa olla VAKAVA LOUKKAANTUMINEN tai KUOLEMA.


## Turvallisuutta koskevat huomautukset

Turvallisuutta koskevien huomautusten ulkoasu ja se, kuinka niitä tässä käyttäjän käsikirjassa on tulkittava, on ilmoitettu seuraavasti:

Varoitusmerkki  osoittaa mahdollista loukkaantumisen vaaraa.

** VAROITUS**

Osoittaa mahdollista vaaratilannetta, joka voi johtaa vakavaan loukkaantumiseen tai kuolemaan, ellei sitä vältetä.

** TÄRKEÄÄ** Osoittaa vaaratilannetta, joka voi johtaa vähäiseen tai kohtalaiseen vakavaan loukkaantumiseen, ellei sitä vältetä.

**ILMOITUS** Merkitsee ohjetta, jonka noudattamatta jättäminen voi johtaa ajoneuvon osien tai muun omaisuuden vakavaan vaurioitumiseen.

## Tietoja tästä käyttäjän käsikirjasta

Tämä käyttöohjekirja tutustuttaa omistajan/käyttäjän ja matkustajan tämän kelkan hallintalaitteisiin ja huoltotoimenpiteisiin sekä kertoo, miten kelkaillaan turvallisesti.

Tässä käsikirjassa käytetään seuraavia kuljettajaan, matkustajaan ja ajoneuvotyyppiin viittaavia termejä:

- **Kuljettaja:** tarkoittaa henkilöä, joka istuu hallintalaitteiden takana ja ajaa moottorikelkkaa.
- **Matkustaja:** tarkoittaa henkilöä, joka istuu kuljettajan takana.
- **1-UP:** tarkoittaa sellaista mallia, joka on suunniteltu vain kuljettajaa varten.
- **2-UP:** tarkoittaa sellaista mallia, jossa voi kuljettajan lisäksi istua **yksi** matkustaja.

Pidä tämä käyttäjän käsikirja aina ajoneuvossa, jotta voit katsoa siitä esimerkiksi huoltoon tai vianetsintään liittyviä tietoja ja opastaa sen avulla muita mahdollisia kuljettajia.

Huomioi, että käyttäjän käsikirja on saatavana useilla eri kielillä. Ristiriitatilanteissa englanninkielinen versio on pätevä.

Jos haluat katsella käsikirjaasi netissä tai tulostaa siitä ylimääräisen version, käy nettisivuillamme osoitteessa [www.operatorsguide.brp.com](http://www.operatorsguide.brp.com).

Tässä asiakirjassa olevat tiedot ovat oikeita julkaisuhetkellä. BRP:n politiikkaan kuuluu kuitenkin tuotteitten jatkuva parantaminen ilman, että se sitoutuu asentamaan näitä parannuksia aikaisemmin valmistamiinsa tuotteisiin. Viime tipassa tehdyistä muutoksista johtuen valmistetun tuotteen ja tässä asiakirjassa olevien kuvausten ja/tai erittelyjen välillä saattaa olla joidakin eroja. BRP varaa oikeuden koska tahansa ilman mitään velvoitteita lopettaa tai muuttaa teknisiä ominaisuuksia, rakenteita, ominaisuuksia, malleja tai varusteita.

Käyttäjän käsikirja ja tulisi säilyttää ajoneuvon mukana ajoneuvoa myytäessä.

---

# SISÄLLYSLUETTELO

<b>ESIPUHE</b> .....	<b>1</b>
Opi ensin, aja sitten .....	1
Turvallisuutta koskevat huomautukset .....	1
Tietoja tästä käyttäjän käsikirjasta .....	1

## **TURVALLISUUSOHJEET**

<b>YLEISTÄ VAROTOIMENPITEITÄ</b> .....	<b>8</b>
Vältä hiilimonoksidimyrkytys .....	8
Vältä polttoaineen syttymistä ja muita vaaratilanteita .....	8
Vältä kuumien osien aiheuttamia palovammoja .....	8
Lisävarusteet ja muutokset .....	8

<b>ERITYISIÄ TURVAOHJEITA</b> .....	<b>10</b>
-------------------------------------	-----------

<b>AJONEUVOLLA AJAMINEN</b> .....	<b>14</b>
Käyttöä edeltävä tarkastus .....	14
Miten ajetaan .....	15
Matkustajan kuljettaminen .....	17
Maaston/ajotyylin vaihtelut .....	18
Ympäristö .....	22

## **AJONEUVOA KOSKEVAT TIEDOT**

<b>HALLINTALAITTEET JA VARUSTEET</b> .....	<b>26</b>
1) Ohjaustanko .....	27
2) Kaasuvipu .....	27
3) Jarruvipu .....	28
4) Pysäköintijarru .....	28
5) Moottorin pysäytyskatkaisin .....	29
6) Moottorin hätäkatkaisin .....	29
7) Monitoimikatkaisin .....	30
8) Työkalusarja .....	31
9) Variaattorihihnan suoja .....	31
10) Mittaristo .....	32
11) Vaihdevipu .....	36
12) Etu- ja takapuskurit .....	36
13) Variaattorihhnapidike .....	36
14) Sivupaneelit .....	36
15) Kuomu .....	37
16) Matkustajan istuin .....	37
17) Matkustajan käsikahvat .....	38
18) Takatavarateline .....	38
19) Vetokoukku .....	38

<b>POLTTOAINE</b> .....	<b>39</b>
Suositeltu polttoaine .....	39
Ajoneuvon tankkaaminen .....	39

<b>SISÄÄNAJO</b> .....	<b>41</b>
Käyttö sisäänajovaiheessa .....	41
<b>PERUSTOIMENPITEET</b> .....	<b>42</b>
Moottorin käynnistäminen .....	42
Kelkan esilämmitys .....	42
Vaihtaminen peruutusvaihteelle tai eteenpäin .....	43
Moottorin sammutus .....	43
<b>ERIKOISTOIMINNOT</b> .....	<b>44</b>
Ajaminen moottorikelkalla korkeammassa ajokorkeudessa kuin .....	44
Hinaaminen .....	44
Toisen kelkan hinaaminen .....	44
.....	<b>45</b>
<b>VIRITÄ AJO-OLOSUHTEIDEN MUKAAN</b> .....	<b>45</b>
Takajousituksen säädöt .....	46
Etujousituksen säädöt .....	48
Säätövinkkejä ajoneuvon ajokäyttötymisen mukaan .....	50
<b>AJONEUVON KULJETTAMINEN</b> .....	<b>51</b>
<b><i>HUOLTO</i></b>	
<b>SISÄÄNAJOTARKASTUS</b> .....	<b>54</b>
<b>MÄÄRÄAIKAINEN HUOLTOTAULUKKO</b> .....	<b>55</b>
<b>HUOLTOTAULUKKO (4-TAHTI)</b> .....	<b>56</b>
<b>KÄYTTÖÖNOTTOHUOLTO ENNEN AJOKAUDEN ALKUA</b> .....	<b>58</b>
<b>SÄILYTYS</b> .....	<b>59</b>
<b>HUOLTOTOIMENPITEET</b> .....	<b>60</b>
Moottoriöljy .....	60
Moottoriöljyn öljynsuodatin .....	62
Ilmansuodatin .....	63
Moottorin jäähdytysneste .....	64
Pakojärjestelmä .....	64
Sytytystulpat .....	65
Jarruneste .....	65
Ketjukotelööljy .....	66
Voimansiirtoketju .....	67
Vetohihna .....	67
Telamatto .....	69
Jousitus .....	73
Sukset .....	74
Sulakkeet .....	74
Valot .....	75
<b>AJONEUVON HOITO</b> .....	<b>78</b>
Käytönjälkeinen hoito .....	78
Ajoneuvon puhdistus ja suojaaminen .....	78

**TEKNISET TIEDOT**

<b>AJONEUVON TUNNISTAMINEN</b> .....	<b>80</b>
Kelkan tunnistetarra .....	80
Tunnistusnumerot (Sarjanumerot) .....	80
<b>EU:N VAATIMUSTENMUKAISUUSTODISTUS</b> .....	<b>81</b>
<b>TEKNISET TIEDOT</b> .....	<b>82</b>

**VIANETSINTÄ**

<b>VIANETSINTÄOHJEITA</b> .....	<b>88</b>
<b>OHJAA VALVONTAJÄRJESTELMÄÄ</b> .....	<b>90</b>
Merkkivalot, viestit ja piipparin koodit .....	90

**TAKUU**

<b>BRP FINLAND OY:N KANSAINVÄLINEN RAJOITETTU TAKUU: 2013</b>	
<b>LYNX®-MOOTTORIKELKAT</b> .....	<b>94</b>

**TIETOA ASIAKKAALLE**

<b>YKSITYISYYTTÄ KOSKEVA ILMOITUS</b> .....	<b>100</b>
<b>OSOITTEEN/OMISTAJAN MUUTOS</b> .....	<b>101</b>





# ***TURVALLISUUS- OHJEET***

---

# YLEISTÄ VAROTOIMENPITEITÄ

## Vältä hiilimonoksidimyrkytys

Kaikki moottorien pakokaasut sisältävät hiilimonoksidia eli häkää, joka on kuolettava kaasu. Hiilimonoksidin hengittäminen voi aiheuttaa päänsärkyä, huimausta, uneliaisuutta, pahoinvointia, sekavuutta ja lopulta kuoleman.

Hiilimonoksidi on väritön, hajuton ja mauton kaasu, jota voi olla ilmassa, vaikka et näe tai haista lainkaan moottorin pakokaasua. Hiilimonoksidia saattaa kertyä tilaan kuolettava määrä erittäin nopeasti, jolloin se saattaa vaikuttaa nopeasti niin, että et kykene enää pelastamaan itseäsi. Kuolettava määrä hiilimonoksidia saattaa säilyä ilmassa suljetuissa tai huonosti ilmastoiduissa tiloissa tunteja tai jopa päiviä. Jos havaitset jotain hiilimonoksidimyrkytyksen oireita, poistu tilasta välittömästi ja hankkiudu raikkaaseen ilmaan sekä ota yhteys lääkäriin.

Vältä hiilimonoksidin aiheuttama vakava loukkaantuminen tai kuolema seuraavasti:

- Älä koskaan käytä ajoneuvoa huonosti ilmastoidussa tai osittain suljetussa tilassa, kuten autotallissa, autokatoksessa tai vajassa. Vaikka yrittäisit tuulettaa moottorin pakokaasuja tuulettimilla tai aukaiset ikkunat ja ovet, hiilimonoksidi saattaa nopeasti saavuttaa vaarallisen tason.
- Älä koskaan käytä ajoneuvoa ulkona sellaisessa paikassa, josta pakokaasu voi päästä rakennukseen sisälle ikkunoista tai ovista tai muista rakennuksen aukoista.

## Vältä polttoaineen syttymistä ja muita vaaratilanteita

Polttoaine on erittäin tulenarkaa ja räjähtävää. Polttoainehöyryt voivat päästä leviämään ja siksi polttoaine voi syttyä kipinästä tai liekistä hetkessä usei-

den metrienkin päästä moottorista. Vähennä tulipalon tai räjähdysken vaaraa noudattamalla seuraavia ohjeita:

- Käytä ainoastaan polttoaineen säilytykseen hyväksytyjä kanistereita polttoaineen varastointiin.
- Noudata tarkasti kappaleen *TANKKAAMINEN* ohjeita.
- Älä koskaan käynnistä tai käytä moottoria, jos polttoainesäiliön korkki ei ole huolellisesti kiinnitettyinä.

Polttoaine on myrkyllistä ja voi aiheuttaa vammoja tai kuoleman.

- Älä koskaan ime polttoainetta letkun kautta säiliöstä.
- Jos nielet polttoainetta tai sitä joutuu silmiisi tai hengität polttoainehöyryjä, ota välittömästi yhteys lääkäriin.

Jos sinuun roiskuu polttoainetta, pesydy saippualla ja vedellä sekä vaihda vaatteesi.

## Vältä kuumien osien aiheuttamia palovammoja

Pakojärjestelmä ja moottori kuumenevat käytön aikana. Vältä koskettamasta niihin ajoneuvon käydessä tai heti sen käytön jälkeen.

## Lisävarusteet ja muutokset

Älä suorita ajoneuvoosi luvattomia muutoksia tai käytä sellaisia osia tai lisävarusteita, joita BRP ei ole hyväksynyt. Koska sellaiset muutokset eivät ole BRP:n testaamia, ne voivat lisätä kolarivaurioiden vaaraa tai loukkaantumisvaaraa ja ne voivat tehdä ajoneuvostasi laittoman.

Joihinkin malleihin voi olla saatavana lisävarusteena matkustajan istuimia, jotka BRP on hyväksynyt ja jotka täyttävät SSCC-normien mukaiset vaatimukset. Jos käytät sellaista istuinta, sinun

on noudatettava tässä käyttöohjekirjassa esiintyviä, matkustajaa koskevia ohjeita ja suosituksia.

**⚠ VAROITUS**

Matkustajan istuimessa on oltava istuinremmi tai käsikahvat ja sen on täytettävä SSCC-vaatimukset.

Ota yhteys valtuutettuun Lynx -jälleenmyyjään tarvitessasi lisävarusteita ajoneuvoosi.

---

# ERITYISIÄ TURVAOHJEITA

VAKAVA LOUKKAANTUMINEN TAI KUOLEMA voi olla seurauksena, ellei näitä ohjeita noudateta.

- Tee aina kelkan tarkistus ENNEN kuin käynnistät moottorin.
- Tarkista aina ennen käynnistystä kaasumeکانismin vapaa liikkuvuus ja myös se, että palautuuko kaasuvipu alkuperäiseen asentoon vapautettaessa.
- Kiinnitä aina turvakatkaisimen toinen pää kelkassa olevaan vastakappaleeseen ennen kelkan käynnistämistä.
- Älä koskaan käytä moottoria, jos variaattorihihnan ja jarrulevyn suojuukset eivät ole paikoillaan tai jos kuomu on avoinna tai huolto/sivupaneelit ovat auki tai poistettu. Älä koskaan käytä moottoria ilman variaattorihihnaa. Moottorin käyttäminen vaillinaisena, kuten ilman variaattorihihnaa tai kun telamatto on irti maasta, saattaa olla vaarallista.
- Kytke aina pysäköintijarru päälle ennen moottorin käynnistämistä.
- Jokainen on kelkkailijana vasta-alkaja istuuduttuaan ensimmäistä kertaa kelkan ohjaustangon taakse, vaikka olisikin aikaisemmin ajanut jonkin muun tyyppistä ajoneuvoa. Kelkan turvallinen käyttö riippuu monista seikoista kuten näkyvyydestä, ajonopeudesta, säästä, ympäristöstä, liikenteestä, ajoneuvon kunnosta ja kuljettajan omasta kunnosta.
- Perusharjoittelu on tarpeen, jotta kelkan käyttö olisi turvallista. Tutustu huolellisesti tähän Käyttäjän Käsikirjaan ja kiinnitä erityisesti huomiota huomautuksiin ja varoituksiin. Liity paikalliseen kelkkakerhoon: sen toiminta ja reittijärjestelyt on suunniteltu sekä huvia että turvallisuutta silmälläpitäen. Kysy perusohjeita myös kelkkakauppiaaltasi, kokeneemmalta kelkkailevalta ystävältäsi tai kelkkakerhon jäseniltä.
- Jokaisen kokemattoman kuljettajan on ennen moottorikelkan käyttöä luettava kaikki moottorikelkassa olevat varoituskilvet ja käyttöohjekirja sekä ymmärrettävä lukemansa. Lisäksi hänen on katsottava . Salli kokemattoman kuljettajan harjoitella moottorikelkalla ajamista ainoastaan suljetulla, tasaisella alueella, kunnes kuljettaja hallitsee moottorikelkan käytön. Jos alueellasi järjestetään moottorikelkkailijoiden ajokursseja, ilmoita hänet mukaan.
- Joidenkin moottorikelkkojen suorituskyky saattaa olla merkittävästi suurempi kuin niiden kelkkojen, joilla olet ajanut aikaisemmin. Siitä syystä emme suosittele kelkkaa kokemattomille kuljettajille.
- Moottorikelkkoja käytetään useilla alueilla ja monenlaisissa lumiolosuhteissa. Kaikkien mallien suorituskyky ei ole samanlainen samoissa olosuhteissa. Kysy neuvoja kauppiaalta kun valitset kelkkaa omiin käyttötarpeisiisi.
- Jos kelkkaa käytetään sellaisissa tilanteissa, jotka ovat liian vaikeita kuljettajan hallita tai hankalia matkustajalle tai riittämättömiä kelkan suorituskyvylle, saat-  
taa seurauksena olla loukkaantuminen tai jopa hengenvaara.
- BRP suosittaa, että kuljettaja on vähintään 16-vuotias.
- On erittäin tärkeää selittää jokaiselle tämän moottorikelkan kuljettajalle - kuljettajan ajokokemuksesta riippumatta - tämän moottorikelkan ajo-ominaisuudet. Moottorikelkan rakenne ja säädöt, kuten raideleveys, suksen tyyppi, jousituksen tyyppi, telamaton pituus ja leveys vaihtelevat mallista riippuen. Nämä kaikki ominaisuudet vaikuttavat suuresti moottorikelkan käsiteltävyyteen.
- Kokemattoman kuljettajan pitäisi tutustua kelkkaan sekä harjoitella käytännössä tasaisessa maastossa ja alhaisella nopeudella ennen siirtymistä muun tyyppiin maastoihin.

- Tutustu paikallisiin lakeihin. Valtio, kunta ja paikallinen julkinen sektori ovat määränneet lakeja ja rajoituksia, jotka liittyvät kelkan turvalliseen käyttöön ja toimintaan. On sinun vastuullasi kuljettajana opetella ja noudattaa näitä lakeja ja rajoituksia. Kunnioitus ja toisten huomioon ottaminen johtavat turvallisempaan kelkkailuun. Tutustu lakeihin, joissa kerrotaan omaisuusvahingoista ja vakuutusasioista koskien varusteluasi.
- Kiihdyttäminen ja ylinopeus saattaa olla kohtalokasta. Odottamattomissa tilanteissa et useinkaan ehdi reagoimaan riittävän nopeasti. Aja aina nopeudella, joka on sopiva reitille, sääolosuhteille ja omille taidoillesi. Tutustu paikallisiin sääntöihin. Nopeusrajoitukset ovat tarpeellisia ja ne on tarkoitettu noudatettaviksi.
- Aja aina reitin oikealla puolella.
- Pidä aina turvallinen etäisyys muihin kelkkailijoihin ja jalankulkijoihin nähden.
- Muista, että mainosmateriaalissa saattaa esiintyä vaarallisia suorituksia, joita esittävät ammattikuljettajat ihanteellisissa ja/tai valvotuissa olosuhteissa. Sinun ei pidä koskaan yrittää samoja vaarallisia temppejuja, jos ne ylittävät taitosi.
- Älä koskaan aja tällä ajoneuvolla alkoholin tai huumeiden vaikutuksen alaisena. Kyseiset aineet hidastavat reaktiokykyä ja huonontavat arviointikykyä.
- Kelkkaasi ei ole suunniteltu käytettäväksi yleisillä teillä, kaduilla tai moottoriteillä.
- Vältä tiellä ajamista. Jos sinun on pakko ajaa tiellä ja jos se on sallittua, vähennä nopeutta. Moottorikelkkaa ei ole suunniteltu käytettäväksi kestopäällystetyillä pinnoilla. Tietä ylittäessäsi pysäytä kelkka kokonaan, katso sitten tarkasti molempiin suuntiin ennen kuin ylität tien 90° kulmassa. Varo pysäköityjä ajoneuvoja.
- Moottorikelkkailu öiseen aikaan voi olla ilahduttava kokemus, mutta ole erittäin varovainen, sillä näkyvyys on rajallinen. Vältä tuntemattomia maastoja ja tarkista, että valot toimivat. Pidä aina taskulamppu ja varapolttimoita mukana.
- Älä koskaan irrota mitään alkuperäisiä osia kelkastasi. Jokaisessa kelkassa on useita sisäänrakennettuja turvallisuusominaisuuksia. Sellaisiin ominaisuuksiin kuuluu erilaisia kilpiä ja konsoleita, sekä heijastavia materiaaleja ja varoitustarroja.
- Luonto on kaunista katseltavaa, mutta älä anna sen viedä huomiotasi ajamisesta. Jos haluat todella arvostaa talvimaisemaa, pysäytä kelkka reitin sivuun niin, että et aiheuta vaaratilanteita muille kelkkailijoille.
- Aidat aiheuttavat vaaratilanteita sekä sinulle että moottorikelkallesi. Kierrä kaukaa puhelinpylväät tai kaapelit.
- Lähes näkymättömät tai vasta läheltä havaittavat kaapelit saattavat aiheuttaa vakavia onnettomuuksia.
- Pidä aina hyväksytyä turvakypärää, silmäsuojia ja kasvosuojaa. Tämä koskee myös matkustajaasi.
- Varaudu tahattomiin tilanteisiin, kuten ajautumiseen ulos reitiltä, lumivyöryyn ja muihin luonnosta tai muista ihmisistä aiheutuviin äkillisiin vaaratilanteisiin.
- Älä roiku toisen kelkan takapuskurissa. Jos kelkka sinun edelläsi hidastelee jostain syystä, sinun mahdollinen varomattomuutesi saattaa vahingoittaa kuljettajaa ja matkustajaa. Säilytä turvaväli oman ja edellä ajavan kelkan välillä. Maastosta riippuen jarrutusmatka voi vaihdella suurestikin. Toimi turvallisesti. Ole varautunut käyttämään myös väistöliikkeitä.

- Kelkkaileminen yksin saattaa olla vaarallista. Polttoaineesi saattaa loppua, onnettomuus voi sattua tai kelkkasi voi rikkoontua. Muista, että kelkkasi pystyy etenemään pidempiä etäisyyksiä puolessa tunnissa kuin mitä sinä ehkä pystyt kävelemään päivässä. Kelkkaile mieluummin ”yhdessä” kavereiden kanssa. Kelkkakerhoista saat mahdollisesti myös seuraa ajoretkille. Kerro aina jollekin, että olet lähdössä kelkkailemaan ja suunta mihin päin aiot lähteä ja milloin aiot palata.
- Pelloilla on joskus matalia alueita, joihin vesi kasaantuu ja jäätyy talveksi. Tämä jää on tavallisesti kirkasta jäätä. Kääntyminen tai jarruttaminen saattaa aiheuttaa kelkan kierähtämisen eikä kelkka ole enää hallinnassa. Älä koskaan jarruta tai yritä kiihdyttää tai kääntyä kirkkaalla jäällä. Jos joudut kuitenkin sellaiseen tilanteeseen, vähennä nopeutta hitaasti löysäämällä kaasuvipua.
- Älä koskaan ”hyppää” kelkallasi.
- Älä ”kiihdyttele” ajaessasi ryhmässä. Lunta ja jäätä saattaa lentää taaksepäin vahingoittaen takana tulevaa kelkkaa tai kelkkailijaa. Kun ”kaasutetaan” liikaa, kelkka kaivautuu lumeen ja jättää irtolumisen pinnan takana tuleville.
- Ryhmässä ajaminen on hauskaa ja mukavaa, mutta älä esittele taitojasi tai ohittele toisia kelkkailijoita ryhmässäsi. Vähemmän kokenut kelkkailija saattaa yrittää toimia samalla tavalla kuin sinä ja epäonnistua. Aja rauhallisesti, samalla tavalla ryhmän muiden jäsenten kanssa.
- Hätätilanteessa paina moottorin hätäkatkaisinta ja jarruta sitten.
- Kytke aina pysäköintijarru päälle kun kelkka ei ole käytössä.
- Älä koskaan käytä moottoria huonosti ilmastoidussa tilassa ja/tai silloin, jos et ole valvomassa kelkkaa.
- **Sähkökäynnisteiset mallit ainoastaan:** Älä koskaan lataa tai anna akulle lisävirtaa kun se on paikoillaan kelkassa.
- Varmista, että peruutusreitillä takanasi ei ole esteitä tai ihmisiä ennen kuin alat peruuttaa.
- Älä koskaan jätä turvakatkaisimen pistoketta paikalleen kelkkaan, kun lopetat ajamisen. Näin estät moottorin käynnistymisen vahingossa ja kelkkasi luvattoman käytön lapsilta tai muilta henkilöiltä tai sen varastamisen.
- **ÄLÄ KOSKAAN** seiso pyörivän telamaton takana tai lähellä. Likaa tai esineitä saattaa singota aiheuttaen vakavia vammoja. Kun haluat irrottaa juuttuneen lumen tai jään, sammuta moottori, kallista ajoneuvo sivusuunnassa (kyljelleen) ja käytä irrottamiseen työkalusarjassa olevaa ruuvimeisseliä.
- Älä nastoita telamattoa, ellei sitä ole hyväksytty nastoittamista varten. Telamatto, jota ei ole hyväksytty nastoittamista saattaa vaurioitua vauhdissa ja irrota ajoneuvosta. Ota yhteys valtuutettuun Lynx -jälleenmyyjään voimassa olevista nastoitusmahdollisuuksista ja niiden saatavuudesta.
- Voit nastoittaa tässä ajoneuvomallissa olevan telamaton. Sinun kuitenkin TÄYTYY käyttää ainoastaan BRP:n Lynx -moottorikelkkoihin hyväksymää nastatyyppiä. **ÄLÄ KOSKAAN** käytä tavanomaisia nastoja, koska nastoitettava telamatto on ohuempi kuin meidän vakiotelamattomme. Nasta saattaa repeytyä ja irrota telamatosta.
- Käytä aina hyväksyttyä kypärää ja noudata samoja pukeutumisohteja, jotka on tässä käyttöohjeessa esitetty kuljettajalle.
- Varmistu, että pystyt istumaan vakaasti, molemmat jalat tukevasti astinlaudoilla ja että pystyt pitämään kiinni joko istuinremmistä tai käsikahvoista.

- Älä unohda kuljettajan vastuuta matkustajan (2-UP -mallit) turvallisuudesta. Muista aina, että matkustajan kanssa ajaminen voi vaikuttaa moottorikelkan hallintaan, vakauteen ja jarrutusmatkaan.
- Pyydä ennen ajamaan lähtemistä, että matkustajasi kehottaa sinua hidastamaan tai pysähtymään välittömästi, jos hän tuntee olonsa epämukavaksi tai epävarmaksi ajon aikana. Tarkkaile matkustajaasi ajon aikana.

# AJONEUVOLLA AJAMINEN

Jokaisen kuljettajan vastuulla on varmistaa muiden vapaa-ajan viettäjiä tai liikkujiä turvallisuus.

Olet vastuussa kelkan oikeanlaisesta käytöstä sekä niiden kuljettajien opastamisesta, jotka käyttävät kelkkaasi. Eri kelkkamalleissa voi olla huomattavia eroja koskien niiden käsiteltävyyttä ja suorituskykyä.

Moottorikelkka on suhteellisen yksinkertainen käsiteltävä, mutta kuten muutkin ajoneuvot tai mekaaniset laitteet, se voi olla vaarallinen, jos sinä tai matkustajasi olette vähänkään ajattelamattomia, harkitsemattomia tai huolimattomia. Tarkastuta kelkkasi vuosittain. Ota yhteys valtuutettuun Lynx-jälleenmyyjään lisätietoja saadaksesi. Lopuksi, me kehotamme sinua käymään kelkkasi kanssa valtuutetussa Lynx-liikkeessä määrättyssä huolloissa ja silloin kun tarvitset lisävarusteita tai tarvikkeita kelkkaasi.

Ennen kuin siirryt ajamaan reiteille, harjoittele kelkalla suljetulla alueella, kunnes olet täysin tutustunut sen toimintoihin ja tunnet, että osaat turvallisesti siirtyä seuraavaan vaiheeseen. Toivomme sinulle turvallisia ja nautinnollisia ajohetkiä.

## Käyttöä edeltävä tarkastus

### VAROITUS

Kelkan tarkistaminen ennen ajamaan lähtemistä on erittäin tärkeää. Tarkasta aina kriittisten hallintalaitteiden, turvatoimintojen ja mekaanisten osien toiminta ennen ajamista.

### Ennen moottorin käynnistämistä

1. Poista lumi ja jää istuimelta, astinlaudoilta, ajovaloista, hallintalaitteista ja mittareista.
2. Tarkista, ettei äänenvaimentimen esisuodattimessa ole lunta.

3. Tarkista, että sukset ja ohjaus toimivat esteettömästi. Tarkista suksien liikkuminen ohjaustankoa käänettäessä ja päinvastoin.
4. Tarkista polttoaine- ja öljymäärät ja mahdolliset vuotokohtat. Lisää tarvittaessa ja ota yhteys valtuutettuun Lynx-jälleenmyyjään, jos vuotoja on havaittavissa.
5. Tavaratila tulee olla huolellisesti suljettuna eikä siinä suositella säilytetäväksi mitään särkyviä tai painavia esineitä. Kuomun ja sivupaneelin on oltava kunnollisesti lukittuna.
6. Paina kaasukahvaa useita kertoja tarkistaaksesi, että se toimii helposti ja esteettömästi. Sen pitää palata vapautettaessa tyhjäkäyntiasentoon.
7. Paina jarrukahvaa ja varmista, että jarru kytketty kokonaan päälle ennen kuin jarrukahva koskettaa ohjaustangon kädensijaa. Vapautettaessa sen on palattava kokonaan takaisin.
8. Kytke seisontajarru päälle ja tarkasta, että se toimii kunnolla. Jätä seisontajarru päälle.

### Kun moottori on käynnistynyt

Katso oikeat moottorin käynnistystoimenpiteet vastaavasta *MOOTTORIN KÄYNNISTÄMINEN*-kohdasta.

1. Tarkasta kauko- ja lähivalojen, takavalon, jarruvalon ja merkkivalojen toiminta.

**HUOM:** Sinun on ehkä irrotettava turvakatkaisimen naru vaatteistasi ajovalojen tarkastamista varten. Kiinnitä turvakatkaisimen naru heti takaisin, kun olet moottorikelkan hallintalaitteiden ulottuvilla.

2. Tarkasta moottorin pysäytyskatkaisimen (vetämällä turvakatkaisimen pistoke) ja moottorin hätäkatkaisimen toiminta.
3. Vapauta pysäköintijarru.



4. Katso kohta *MOOTTORIN ESILÄMMITYS* ja noudata siinä olevia ohjeita.

### Käyttöä edeltävä tarkastuslista

KOHDE	KÄYTTÖ	✓
Runko, istuin, astinlaudat, valot, ilmansuodatin, hallintalaitteet ja varusteet	Tarkasta kunto ja poista lumi tai jää.	
Sukset ja ohjaus	Tarkista esteetön liikkuvuus ja oikea toiminta.	
Polttoaine	Tarkista määrät ja onko vuotoja.	
Jäähdytysnestee	Tarkista määrät ja onko vuotoja.	
Tavaratila	Tarkista kiinnitykset ja ettei tavaratilassa ole raskaita tai särkyviä esineitä.	
Kaasuvipu	Tarkista toiminta.	
Telamatto	Tarkasta kunto ja poista lumi tai jää.	
Jarruvipu	Tarkista asianmukainen toiminta.	
Seisontajarru	Tarkista asianmukainen toiminta.	
Moottorin hätäkatkaisin ja moottorin pysäytyskatkaisin (turvakatkaisimen pistoke)	Tarkista toiminta. Turvanaru pitää kiinnittää kuljettajan ajovarusteisiin.	
Valot	Tarkista asianmukainen toiminta.	

## Miten ajetaan

### Ajovarusteet

Muista pukeutua oikeanlaiseen kelkkailuvaatetukseen. Asun tulee olla miellyttävä eikä liian kireä. Tarkista aina säätö ennen kuin lähdet kelkkailemaan. Pukeudu aina kylmintä säätä silmälläpitäen. Lämpöalusa suojaa hyvin ihoa kylmältä ja kosteudelta.

Käytä aina hyväksytyä kypärää oman turvallisuutesi ja mukavuutesi vuoksi. Kypärä suojaa kylmältä ja ehkäisee loukkaantumista. Kypärän lisäksi tulisi myös käyttää kypärähuppua ja kasvusuojasta. Suojalasit tai visiiri, joka on kiinni kypärässä, ovat ehdottomia varusteita kelkkailtaessa.

Kädet tulee suojata kelkkailukäsineillä tai hanskoilla, joissa on riittävä eristys ja jotka joustavat siten, että peukaloilla ja sormilla voi vapaasti käyttää kelkan hallintalaitteita.

Kumipohjaiset saappaat, joissa on joko nylon- tai nahkapäällisyys sekä irrotettavat huopasisäkengät ovat sopivimpia kelkkailuun.

Sinun tulee pitää itsesi kelkkaillessa niin kuivana kuin mahdollista. Kun astut sisätiloihin, ota pois kelkkailuasua ja saappaat ja huolehdi, että ne kuivuvat ennen kuin puet ne päälle uudestaan.

Älä käytä pitkää kaulaliinaa tai löysiä asusteita jotka saattavat tarttua kelkan liikkuviin osiin.

Pidä värillisillä lasilla varustettuja ajolaseja.

## Mitä mukaan kelkkaillessa

Ensiapupakkaus	Mukana oleva työkalusarja
Matkapuhelin	Puukko
Varasytytystulpat	Taskulamppu
Ilmastointiteippiä	Reittikartta
Varavariaattorihihna	Eväät

## Kuljettajan ajoasento (ajaminen eteenpäin)

Ajoasentosi ja tasapainosi ovat kaksi perustekijää, joilla saat kelkan kulkemaan haluamaasi suuntaan. Kääntyesäsi rinteessä sinun ja matkustajasi pitää olla valmiina vaihtamaan asentoa, jotta paino jakautuu oikein kääntymisen aikana. Kuljettaja ja matkustaja(t) eivät koskaan saa yrittää tasapainottaa kelkkaa siirtämällä jalkojaan astinlaudoilta maahan. Kokemus opettaa kuinka paljon voit kallistaa vartalollasi käännösten mukana eri nopeuksissa ja rinneajossa, jotta säilytät oikean tasapainon.

Istuma-asento on yleisesti ottaen paras ajoasento tasapainoa ja kelkan hallintaa ajatellen. Kuitenkin myös puolikyökky, ajo toiseen polveen tukeutuen tai seisoma-asento ovat käyttökelpoisia asentoja tietyissä olosuhteissa.

### **VAROITUS**

**Älä tee kelkalla mitään sellaista, jota et hallitse riittävän hyvin.**

## Istuminen

Jalat jalkatilassa ja vartalo istuimen puolessavälissä on ihanteellinen asento, kun ajetaan tutussa, tasaisessa maastossa. Polvien ja lantion pitäisi pysyä joustamaan töyssyissä.



fmo2008-003-001

## Puolikyökky

Puoli-istuva, lähes kyökkymäinen asento, jossa keho on irti istuimelta ja jalat ovat vartalon alla ja pystyvät näin joustamaan epätasaisessa maastossa. Vältä äkkinäisiä pysäytyksiä.



fmo2008-003-002

## Ajo polveen tukeutuen

Tätä asentoa varten pitää toinen jalka asettaa tukevasti astinlaudalle ja toinen polvi istuimelle. Vältä äkkinäisiä pysäytyksiä.



fmo2008-003-003

## Seisominen

Pidä molemmat jalat astinlaudoilla. Polvien tulisi joustaa töyssyissä. Tämä on tehokas asento, jossa näet paremmin ympärillesi ja voit siirtää painoasi maaston vaihtuessa. Vältä äkkinäisiä pysäytyksiä.



fmo2008-003-004

## Kuljettajan ajoasento (peruuttaminen)

Me suosittelemme istumaan moottorikelkassa peruutuksen aikana.

Vältä seisomista. Painosi saattaa peruutettaessa siirtyä eteenpäin kohti kaasuvipua aiheuttaen odottamattoman kiihdytyksen.

### **VAROITUS**

Odottamaton kiihdyttäminen peruutettaessa moottorikelkalla saattaa aiheuttaa ajoneuvon hallinnan menetyksen.

## Matkustajan kuljettaminen

Jotkut mallit on suunniteltu vain kuljettajan ajettaviksi (1-UP), joihinkin malleihin voi ottaa yhden matkustajan (2-UP). Varmista, että tunnistat omaa ajoneuvomalliasi koskevat varoitukset ja noudatat niitä.

Silloinkin, kun matkustaja on sallittu, matkustajan on oltava fyysisesti asianmukaisessa kunnossa moottorikelkailua varten.

### **VAROITUS**

Matkustajan/matkustajien on pysyttävä pitämään molemmat jalkansa kokonaan astinlaudoilla sekä pitämään kiinni käsikahvoista tai istuinremmistä aina istuessaan moottorikelkan kyydissä. Kunnioita fysiikan lakeja ja aja siten, että matkustaja voi istua vakaasti ja turvallisesti eikä tipahda kyydistä.

Jos matkustajinasi on aikuinen ja lapsi, BRP suosittelee, että lapsi istuu keskellä. Takana istuva aikuinen voi näin pitää silmällä lasta ja pitää lasta tarvittaessa kiinni. Keskimmaisella paikalla lapsi on lisäksi parhaiten suojassa ajo-vaaralta ja kylmyydeltä.

Kuljettaja on vastuussa matkustajien turvallisuudesta ja kuljettajan täytyy opastaa matkustajaa kelkkailun perusteissa.

### **VAROITUS**

- Matkustaja saa istua ainoastaan matkustajille tarkoitetussa istuimessa. Älä anna koskaan kenenkään istua ohjaustangon ja kuljettajan välissä.
- Matkustajan ja kuljettajan on aina kelkkaillessaan käytettävä hyväksyttyä kypärää sekä kelkkailuun tarkoitettuja, lämpimiä vaatteita. Varmista, että vaatteet peittävät ihon joka puolelta.
- Jos matkustaja jostain syystä tuntee olonsa epä mukavaksi tai epävarmaksi kelkkailun aikana, hänen on välittömästi pyydetävä kuljettajaa hidastamaan tai pysähtymään.

Ajaminen matkustajan kanssa on erilaista kuin ajaminen yksin. Kuljettajan etuna on se, että hän tietää mitä on tulossa seuraavaksi ja voi valmistaa itsensä ennakkoon sen mukaisesti. Kuljettajalla on myös tukenaan ohjaustanko. Matkustajan taas on luotettava

kuljettajan varovaisuuteen ja kykyyn hallita kelkka hyvin. Lisäksi kuljettajan "vartalolla ohjaaminen" on matkustajan mukana ollessa rajallisempaa. Kuljettaja näkee reittiä usein pidemmälle eteenpäin kuin matkustaja. Sen vuoksi hitaampi vauhti, pehmeät liikkeelle lähdöt ja pysähdykset ovat matkustajan kyydissä ollessa tärkeitä. Kuljettajan on myös varoitettava matkustajaa sivuttaisrinteistä, töyssyistä, oksista jne. Odottamaton töyssy saattaa lennättää matkustajasi pois kyydistä. Muistuta matkustajasi että hänen tulee seurata sinua painonsiirrosta samaan suuntaan kanssasi. Ole erityisen varovainen, aja hitaasti ja tarkista matkustajan mukanaolo säännöllisesti.

## VAROITUS

Kun ajat matkustajan kanssa:

- Jarrutettavuus ja ohjattavuus on hankalampaa. Vähennä ajonopeutta ja jätä ohjaamista varten lisätilaa.
- Säädä jousitus kuorman mukaisesti.

Katso jousituksen yksityiskohtaiset säätöohjeet kohdasta *VIRITÄ AJO-OLOSUHTEIDEN MUKAAN*.

Ole erityisen varovainen ja aja hitaasti, jos matkustajasi on nuori. Tarkista säännöllisesti, että lapsi pitää kiinni käsikahvoista ja että hänen jalkansa ovat astinlaudoilla.

## Maaston/ajotyylin vaihtelut

### Lanattu reitti

Istuminen on suosituin ajoasento ajettaessa lanatuilla, tasaisilla reiteillä. Älä aja lujaa ja ennen kaikkea pysy reitin oikealla puolella. Ole varautunut maasto-olosuhteiden nopeisiin muutoksiin. Huomioi kaikki reittiviivat. Älä pujottele reitin puolelta toiselle.

## Epätasainen reitti

Reitti on luultavasti "töyssyinen" (tiheää töyssyä) ja lumi on kinostunut, ellei vähään aikaan ole satanut lunta. Sellaiset olosuhteet voivat haitata fyysisesti kuljettajaa ja matkustajaa, jos ajetaan suurella nopeudella Hidasta vauhtia. Pidä kiinni ohjaustangosta ja ole puolikiyykyasennossa. Jalkojen pitäisi olla kehon alla koukistettuina, jolloin ne vaimentavat töyssyjä. Pidemmällä, kovilla ja "tiheätöyssyisillä" reiteillä voit ajaa myös toiseen polveen tukeutuen, jolloin toinen polvesi on istuimella. Asento on ehkä hiukan mukavampi ja samalla vartalo pysyy rentona ja kykenee hallitsemaan kelkan ohjausta. Varo lumen alla olevia kiviä tai kantoja, ne saattavat olla piilossa vasta sataneen lumen alla.

## Syvä lumi

Syvässä "puuterimaisessa" lumessa, kelkkasi saattaa juuttua ja ruveta "kaivautumaan" syvemmälle hankeen. Käännä siinä tapauksessa kelkkaa niin laajalla kaarella kuin mahdollista ja etsi kovempaa pintaa. Jos kelkkasi "juuttuu" lumeeen (mikä tapahtuu jokaiselle kelkkailijalle joskus), älä kaasuta ja pyöritä telamattoa, sillä se saa kelkan uppoamaan entistä syvemmälle. Pysäytä moottori, nouse kelkasta pois ja siirrä kelkan peräpää puhtaalle lumelle. Tamppaa kelkan eteen lunta. Muutaman metrin ala yleensä riittää. Käynnistä uudelleen moottori. Valitse seisoma-asento ja keinuta kelkkaa varovasti samalla, kun painat vakaasti ja hitaasti kaasua. Riippuen siitä onko kelkan etuosa vai takaosa kaivautunut, jalkojesi painon pitäisi olla päinvastaisessa päässä astinlaudoilla kuin kelkan kaivautunut pää. Älä koskaan laita vierästä materiaalia telamaton alle tueksi. Älä anna kenenkään seisoa edessä tai takana, kun kelkka on käynnissä. Pysy pois telamaton lähetyviltä. Pyörivään telamattoon koskeminen on vaarallista.

## Jäätyneet vesistöt

Ajaminen järvien ja jokien jäällä saattaa olla kohtalokasta. Vältä vesistöalueita. Jos olet tuntemattomassa maastossa, kysy paikallisilta virkamiehiltä tai asukkailta jään kunnosta, salmista, viemäreistä, puroista, vuolaasti virtaavista paikoista tai muista vaaroista. Älä koskaan aja jäällä, jonka vahvuudesta sinulla ei ole tietoa. Jää saattaa olla liian heikkoa kannattamaan sinut ja kelkkasi. Kelkalla ajo jäällä tai jäisillä pinnoilla voi olla hyvin vaarallista, ellet huomioi tiettyjä varotoimia. Jäällä on vaikea ohjata kelkkaa tai mitä tahansa ajoneuvoa. Jäällä on vähemmän pitoa liikkeelle lähdeyttäessä, kääntyäessä ja pysähdyettäessä kuin lumella. Kelkan tarvitsemat etäisyydet kyseisiin liikkeisiin voivat jäällä moninkertaistua. Ohjattavuus on vähäistä ja holtittomat käännökset ja pyörähdykset ovat jäällä vaarallisia. Jos kuitenkin ajat jäällä, aja hitaasti ja ole valpas. Ota runsaasti tilaa pysähtymistä ja kääntymistä varten. Tämä on erityisesti otettava huomioon yöllä.

## Pakkaantunut lumi

Älä aliarvioi kovaa pakkaantunutta lunta. Kelkkaa voi olla vaikea käsitellä, koska suksissa ja telamatossa ei ole niin paljon pitoa. Paras neuvo on hidastaa vauhtia ja välttää nopeita kiihdytyksiä, kääntymistä tai jarruttamista.

## Ylämäki

Ajettavia rinteitä on kahden tyyppisiä — avoin rinne jossa on vähän puita, kalliota tai muita esteitä, ja rinne, jossa voi ainoastaan ajaa suoraan ylöspäin. Avointa rinnettä nouseaan sivuttain tai pujotellen. Lähesty kulmassa. Ole polviasennossa. Pidä painosi jatkuvasti ylärinteen puolella. Pidä yllä tasainen, turvallinen nopeus. Jatka niin kauas kuin voit tässä suunnassa, vaihda sitten ajoasentoasi ja aja rinnettä toiseen suuntaan, jolloin rinteiden kaltevuus on toisella puolella

Ajo kohtisuoraan ylös voi aiheuttaa ongelmia. Valitse seisoma-asento, kiihdytä ennen kuin ajat rinteeseen ja vähennä sitten kaasua estääksesi telamattoa pyörimästä tyhjää.

Molemmissa tapauksissa ajonopeuden pitäisi olla tilanteeseen sopiva. Hidasta aina kun saavutat rinteiden huipun. Jos et pysty ajamaan edemmäksi älä pyöritä telamattoa. Sammuuta moottori, vapauta sukset vetämällä niitä ulos ja alarinteeseen, käännä kelkan peräpää ylärinteen suuntaan, käynnistä moottori ja aja se pois pienellä tasaisella kaasulla. Vaihda ajoasentosi sellaiseksi, että kelkan tasapaino säilyy ja aja rinnettä alas.

## Alamäki

Ajattaessa rinnettä alas kelkan hallinta on säilytettävä koko ajan. Pidä jyrkemmässä rinteissä painosi alhaalla ja molemmat kätesi ohjaustangossa. Jatka kevyesti kaasun painamista ja anna kelkan laskeutua alaspäin rinnettä moottorin ollessa käynnissä. Jos ajonopeus ylittää turvallisen vauhdin, hidasta jarruttamalla. Paina jarrua säännöllisesti kevyellä puristuksella. Älä koskaan jumiuta jarrua ja lukitse telamattoa.

## Rinneajo

Noudata seuraavia ohjeita aina, kun ajat rinnettä ylös tai alas tai ylität niitä. Kuljettajan tulee nojata rinnettä kohti, jotta kelkka säilyy vakaana. Suositeltava asento on toiseen polveen tukeutuminen. Alarinteiden puoleinen polvi on silloin istuimella ja ylärinteen puoleinen polvi astinlaudalla. Toinen hyvä ajoasento on puolikyyky. Varaudu siirtämään painoasi tarvittaessa nopeasti. Rinteitä ja jyrkkiä mäkiä ei suositella vasta-alkajalle tai kokemattomalle kelkkailijalle.

## Lumivyöryvaara

Jos ajat erittäin mäkisissä (jyrkkiä mäkiä, vaarojen rinteitä) maastoissa, sinun tulisi tiedostaa lumivyöryn vaara.

Luomivyöryjen koko ja muoto vaihtelee ja niitä ilmenee jyrkissä maastoissa, kun lumi on epävakaata.

Uusi lumi, eläimet, ihmiset, tuuli ja moottorikelkat voivat laukaista lumivyöryn. Vältä korkeita maastoja ja jyrkien rinteiden ajamista viistosuunnassa, jos on olemassa lumivyöryn vaara. Jos lumiolosuhteet ovat epävakaat, ajo tulisi rajoittaa loivakulmaisille rinteille. Tuulen muodostamia riippuvia lumikivoksia tulisi välttää. Epävakaiden olosuhteiden välttäminen on turvallisen ajon avainasia mäkisissä maastoissa. Ehkä kaikkein tärkeintä on päivittäin tiedostaa olosuhteet ja mahdolliset vaarat ajettaessa vaarojen rinteillä. Tarkasta paikalliset lumiennusteet ja vaaralliset paikat päivittäin ennen ajamaan lähtemistä ja kuuntele sääennusteet.

Sinun tulisi aina kuljettaa mukanasasi lapiota, sondia ja lumivyörypiipparia ajaessasi vaarojen rinteillä. Suosittelemme, että jyrkissä vaaramaisemissa ajavat osallistuvat paikalliselle, lumivyöryä käsittelevälle harjoituskurssille tutustuakseen paremmin lumiolosuhteisiin ja oppiakseen varusteiden asianmukaisen käytön.

Tässä joitakin nettisivuja, jotka voivat auttaa sinua tärkeän tiedon löytämisessä:

– Eurooppa: [www.avalanches.org](http://www.avalanches.org)

## Sohjo

Sohjossa ajoa pitäisi aina välttää. Tarkista aina ennen järven tai joen ylitystä onko siellä mahdollisesti sohjoa. Jos tummia, vetisiä läiskäjä ilmaantuu reitillesi, aja pois jäältä välittömästi. Varo, ettei jää ja vesi roisku takana tulevaan kelkkailijaan. Kelkan saaminen pois sohjoiselta alueelta on rasittavaa ja joissakin tapauksissa jopa mahdotonta.

## Sumu tai lumipyry

Maastossa tai jäällä sumu tai lumipyry saattaa rajoittaa näkyvyyttäsi. Jos sinun pitää ajaa sumussa tai rankassa

lumisateessa, aja hitaasti valot päällä ja ole tarkkaavainen mahdollisten vaarojen varalta. Jos et ole varma reitistä, älä aja eteenpäin. Pidä turvallinen etäisyys takana oleviin kelkkailijoihin näkyvyyden ja reaktioajan parantamiseksi.

## Tuntematon maasto

Aja aina maastossa, joka ei ole sinulle tuttu, erittäin varovasti. Aja niin hitaasti, että pystyt havaitsemaan mahdolliset vaarat kuten aidat tai paalut, purot jotka menevät reittisi läpi, kivet, pudotukset, vajjerit ja lukemattomat muut esteet, jotka saattavat keskeyttää ajon. Ole varuillasi myös huolletulla reitillä, ellet tunne sitä ennestään. Aja sellaisella nopeudella, että voit nähdä mitä on edessäsi seuraavassa mutkassa tai rinteiden harjalla.

## Kirkas auringonpaiste

Kirkas aurinko saattaa huomattavasti heikentää näkökykyäsi. Auringon ja lumen häikäisy saattavat sokaista silmäsi niin, että et havaitse rotkoja, ojaia tai muita esteitä kovin helposti. Sellaisissa olosuhteissa tulisi käyttää suojalaseja, joissa on värilliset linssit.

## Vaikeasti havaittavat esteet

Lumen alla saattaa olla piilossa esteitä, joita ei voi havaita. Kelkalla ajo varsinainen reittien ulkopuolella ja metsissä edellyttää alhaista ajonopeutta ja erityistä valppautta. Ajo liian kovalla nopeudella voi tehdä pienistäkin esteistä vaarallisia. Osuminen pieneenkin kiveen tai kantoon saattaa aiheuttaa sen, että menetät kelkan hallinnan ja joudut onnettomuuteen. Pysyttele varsinaisilla reiteillä vähentääksesi altistumista vaaroille. Ole varovainen, hidasta vauhtia ja nauti maisemista.

## Huonosti havaittavat vajjerit

Ole aina varovainen alueilla joissa on tai on ollut maatiloja, sillä sellaisilla alueilla saattaa pelloilla ja laitumilla olla huonosti havaittavia rautalanka-aitoja tai vajjereita. Useita vakavia onnet-

tomuuksia on aiheutunut sellaisissa tapauksissa, kun kelkalla on ajettu peiloilla oleviin vaijereihin, pylväisiin ja teiden sulkuketjuihin. Aja ehdottomasti hidasta vauhtia.

## Esteet ja hyppy

Odottamattomat painaumat lumikivoksissa, lumiauran jättämät penkat, tierummut tai huomaamattomat esteet voivat olla vaarallisia. Voit huomata ne paremmin ja ajoissa, kun pidät värillisiä ajolaseja tai visiiriä ja ajat riittävän alhaista nopeutta.

Kelkalla hyppääminen on riskialtista ja vaarallista. Jos reitillä on kuitenkin yhtäkkiä jyrkkä pudotus alaspäin, kyykisty (seiso) kelkan takaosassa ja pidä sukset ylhäällä ja kohtisuoraan eteenpäin. Paina vaihteittain kaasua ja varaudu hypyn aiheuttamaan iskuun. Polvien pitää joustaa ja toimia iskunvaimentimien tavoin.

## Kääntyminen

Maastosta riippuen on kaksi suositeltua tapaa ajaa käänнос moottorikelkalla. Useimmissa lumiolosuhteissa "vartalolla ohjaaminen" on paras konsti kääntää kelkka. Nojaaminen eteenpäin käänноksen suuntaan ja kehon painonsiirto käänноksen puoleiselle jalalle "kallistaa" kelkkaa käänноksen mukaan. Tässä asennossa sekä siirtämällä kehoasi niin eteen kuin mahdollista, kelkan paino siirtyy sisäpuolen sukselle.

Joskus syvässä lumessa saattaa olla ainoa mahdollisuus kääntyä vetämällä kelkka ympäri. Älä yllirasita itseäsi. Pyydä apua. Käytä raskaiden kohteiden nostamiseen jalkojasi äläkä selkääsi.



fmo2008-003-005

## Tien ylitys

Joskus saatat joutua ylittämään tien ojan ylitse tai lumipenkan päältä. Valitse paikka, jonka tunnet ja tiedät, että se on sopiva ja helppo kohta ylitykseen. Käytä seisoma-asentoa ja aja vain sellaisella ajonopeudella, jolla pääset penkan harjalle. Pysäytä kelkka kokonaan penkan harjalla ja odota, kunnes reitti on selvä eikä liikennettä ole. Arvioi pudotus penkalta tielle ja aja maltillisesti. Ylitä tie 90° kulmassa. Jos tien toisella puolella on vastassa myös lumipenka, aseta jalkasi lähelle kelkan takapäätä. Muista, että kelkkaasi ei ole suunniteltu käytettäväksi asfaltoiduille pinnoille ja ohjaaminen sellaisilla pinnoilla on vaikeaa.

## Rautateiden ylitys

Älä koskaan aja kelkalla rautateillä. Se on laitonta. Rautateiden raiteet ja kisot ovat yksityistä omaisuutta. Moottorikelkka ei missään tapauksessa kuulu ratakiskoille. Ennen kuin ylität rautatien, pysähdy, katso ja kuuntele, onko juna tulossa.

## Ajo öiseen aikaan

Valojen määrä öiseen aikaan vaikuttaa kykyysi nähdä tai tulla nähdyksi. Kelkailu öiseen aikaan on hauskaa. Se voi olla unohtumaton kokemus, jos maltat ajaa rajoitetun näkökykyysi mukaisesti. Ennen kuin käynnistät kelkan, varmista että valosi ovat puhtaat ja että ne toimivat kunnolla. Aja sellaisella ajonopeudella, joka mahdollistaa sinut pysäyttämään kelkan nähdessäsi tun-

temattoman tai vaarallisen kohteen edessäsi. Pysy reitillä äläkä koskaan aja kolkalla tuntemattomassa maastossa. Vältä jokia ja järviä. Tukivaijerit, piikkilanka-aidat, ketjuilla suljetut tiet ja muut esteet kuten puun oksat ovat erityisen hankalasti havaittavia yöllä. Älä koskaan aja yksin. Kuljeta aina mukana taskulamppua. Pysy poissa asuinalueilta ja kunnioita muiden ihmisten yörauhaa.

## Ajaminen ryhmässä

Nimetkää "vetäjä" johtamaan seuruetta ja toinen henkilö seurueen peräpäähän valvojaksi ennen safariretken alkua. Varmista, että kaikki seurueen jäsenet ovat tietoisia reitistä ja määränpäästä. Varmista, että sinulla on mukana kaikki työkalut ja varusteet ja että kelkoissa on riittävästi polttoainetta retken ajaksi. Älä koskaan ohita vetäjää tai muita safarin kelkkailijoita. Käytä käsimerkkejä ilmoittamaan vaaroista tai aikeesta vaihtaa suuntaa. Auta muita aina tarvittaessa.

On erittäin TÄRKEÄÄ pitää aina turvallinen välimatka jokaisen kelkan välillä. Säilytä aina turvallinen välimatka ja jätä tarpeeksi etäisyyttä pysähtymiseen. Älä roiku edellä ajavan takapuskurissa. Tarkkaile edellä ajavaa kelkkaa.

## Merkit

Jos aiot pysähtyä kelmallasi, nosta jompikumpi kätesi suoraan ylöspäin päin yläpuolelle. Vasemmalle kääntymisestä ilmoitetaan ojentamalla vasen käsi kohtisuoraan haluttuun suuntaan. Oikealle kääntyessä ojenna vasen käsivarsi ja nosta kyynärpäätä kätesi kohtisuoraan ylöspäin, niin että se muodostaa kulman kyynärpäähän. Jokaisen kelkkailijan pitää välittää edellä ajavan antama merkki osaltaan takana olevalle.

## Reitillä pysähtyminen

Aja aina kelkkasi reitin sivuun kun pysähdyt, mikäli suinkin mahdollista. Tämä vähentää vaaratilanteita muiden reitillä liikkuvien kelkkailijoiden osalta.

## Reitit ja merkit

Reittimerkkejä käytetään valvontaan ja ohjaamaan kelkkailua reiteillä. Tutustu etukäteen sen alueen merkintöihin, jossa kelkkaillet.

## Ympäristö

Villieläimet saattavat käyttää kelkan jälkeä tai reittiä polkunaan. Moottorikelkkareitit sijaitsevat usein alueilla, joissa eläimet voivat vaeltaa. Älä loukkaa tätä eläinten etuoikeutta ajattamalla niitä tai häiritsemällä luontoa. Uuvuttaminen ja ahdistus saattavat johtaa eläimen kuolemaan. Vältä alueita, joilla esiintyy eläimiä ja niiden ruokintapaikkoja.

Jos satut kohtaamaan eläimen, pysäytä kelkka ja ole ääneti.

Ohjeitamme ei ole tarkoitettu rajaamaan kelkkailun nautinnollisuutta, vaan säilyttämään miellyttävän vapauden tunteen, jonka voit kokea vain kelkkaillemalla! Nämä ohjeet estävät kelkkailijoiden onnettomuuksia, ja ohjeiden avulla he pystyvät esittelemään muille omia tietojansa ja nauttia suositusta talvisesta ajanvietteestä. Joten seuraavan kerran kun kirpeänä ja kirkaana talvipäivänä olet kelkkareitillä, muista, että sinäkin olet luomassa polkua tulevaisuuden harrastukselle. Auta meitä kulkemaan oikeaa polkua! Koko BRP:n puolesta: kiitos avustasi!

Ei ole olemassa mitään niin riemastuttavaa kuin moottorikelkkailu. Seikkaileminen hyvin hoidetulla kelkkareiteillä on hauska ja terveellinen talviharrastus. Koska yhä useammat ihmiset käyttävät samoja reittejä, kasvaa myös riski maiseman ja ympäristön saastumiseen ja tuhoutumiseen. Maa-alueiden ja maiseman väärinkäyttö saattaa



johtaa harrastuksen rajoittamiseen sekä yksityisten että kunnallisten tahojen toimesta.

Me kelkkailun harrastajat olemme suurin uhka omalle harrastuksellemme. Uhkaan on yksi ainoa looginen ratkaisu. Kun kelkkailemme, meidän aina ajettava vastuuntuntoisesti.

Suurin osa kelkkailijoista kunnioittaa lakeja ja ympäristöä. Jokaisen meistä on näytettävä hyvää esimerkkiä niille, jotka ovat uusia tämän harrastuksen parissa.

On jokaisen kelkkailijan parhaaksi, kun itse kukin pyrkii osaltaan kelkkailemaan ympäristön ja muut liikkujat huomioonottaen. Säilyttääksemme mahdollisuuden harrastaa kelkkailua tulevaisuudessakin, meidän on otettava ympäristökäijät huomioon.

BRP on huomannut, että moottorikelkkailijoiden on tehtävä osana säilyttääkseen harrastusmahdollisuudet jatkossakin ja kehittänyt sen vuoksi "Kelkkaile fiksusti" -kampanjan moottorikelkkailijoita varten.

Fiksu kelkkailija on vastuuntuntoinen muuallakin kuin kelkkareitillä. Kelkkaile fiksusti -kampanja osoittaa, että me moottorikelkkailijat kunnioitamme ympäristöongelmia ja haluamme tehdä osamme. Kampanjalla viittaamme ympäristöön ja ympäristöhoitoon yleisesti, luonnon eläimiin sekä kaikkiin niihin ihmisiin, jotka nauttivat ulkoilmaelämästä. Kampanjan myötä muistutamme myös kaikkia moottorikelkkailijoita siitä, että ympäristön kunnioittaminen ei ole ainoastaan tärkeää kelkkateollisuudelle, vaan myös tuleville sukupolville.

Fiksu moottorikelkkailu ei tarkoita millään muotoa sitä, että kelkkailu ei enää voisi olla hauskaa! Se yksinkertaisesti tarkoittaa vastuuntuntoista kelkkailua!

Tärkein fiksun kelkkailun ominaisuus on se, että ajat vain siellä missä kelkkailu on sallittua ja vain sillä tavoin kuin se on sallittua. Olet fiksu kelkkailija kun noudatat seuraavia periaatteita.

**Kysy tietoa alueen ympäristöstä.** Hanki karttoja, selvitä lait ja säädökset sekä hanki tietoa metsähallituksesta sekä muilta yleisiltä instansseilta. Opettele säännöt ja noudata niitä, myös nopeusrajoituksia!

**Vältä** ajamasta nuorten taimikoiden, puiden, pensaikon tai ruohikon yli. Älä katko puita. Aja aina vain sellaisilla alueilla tai reitillä, joissa kelkkailu on sallittua. Muista, että tällainen ympäristön suojelu on samalla oman turvallisuutesi parantamista.

**Kunnioita metsän eläimiä**, varsinkin sellaisia, joilla on poikasia tai jotka kärsivät ruoan puutteesta. Stressaantuminen vie eläimen vähän energiavaroja. Vältä ajamasta alueilla, joissa eläimiä hoidetaan tai ruokitetaan.

**Älä availe** suljettuja portteja, noudata säännöksiä ja liikennemerkkejä ja muista, että fiksu kelkkailija ei rosquita.

**Älä aja luonnonsuojelualueilla**, ellei virallinen reitti kulje sitä kautta. Yleensä luonnonsuojelualueilla on kaikilla ajoneuvoilla liikkuminen kiellettyä. Tiedä, missä rajat kulkevat.

**Kysy lupa**, jos joudut ajamaan yksityisellä maalla. Kunnioita maanomistajien oikeuksia ja toisten ihmisten yksityisyyttä. Muista, että vaikka moottorikelkkateknologia on pystynyt kehittämään huomattavasti hiljaisempia moottoreita, ei siltikään ole syytä kaasutella alueilla, joissa meteli voi häiritä muita.

Kaikki kelkkailijat varmasti tietävät, millaisen työn takana on ollut saavuttaa harrastuksellemme olosuhteet, joissa jokainen voi kelkkailla turvallisesti ja vastuuntuntoisesti. Tämä työsarka jatkuu edelleenkin, voimakkaampana kuin aikaisemmin.

Ympäristön kunnioittaminen - ajoim-  
mepa sitten missä päin maailmaa  
tahansa - on ainoa oikea keino, jon-  
ka avulla voimme nauttia kelkkailusta  
myös tulevaisuudessa. Se on yksi suu-  
rimmista syistä, joiden takia sinunkin  
kannattaa kelkkailla fiksusti. Syitä on  
tietysti myös muitakin.

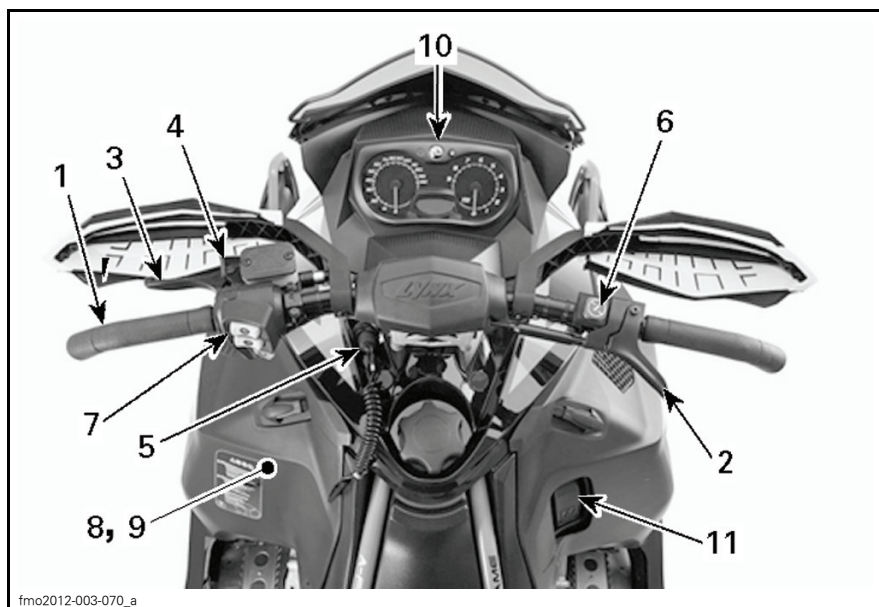
Kelkkailijana pääsemme osaksi talvista  
luontoa ja saamme nauttia sen ihmeis-  
tä. Kelkkailemalla fiksusti säilytämme  
tämän mahdollisuuden tulevaisuudes-  
sakin ja voimme suoda saman mahdol-  
lisuuden yhä useammille innokkaille  
harrastajille. Fiksu kelkkailu kasvattaa  
harrastuksemme suosiota!

Lisäksi fiksu kelkkailija on myös vii-  
sas kelkkailija. Sinun ei tarvitse jät-  
tää reittejä ja kaasutella umpihangissa  
näyttääksesi, että osaat ajaa. Missä  
tahansa ajatkin suorituskykyisellä Lynx  
-kelkalla, esimerkiksi MX-Z -mallilla tai  
jollain muulla urheilumallilla, tiedä mitä  
olet tekemässä. Näytä osaamisesi rei-  
teillä, kelkkailemalla fiksusti!

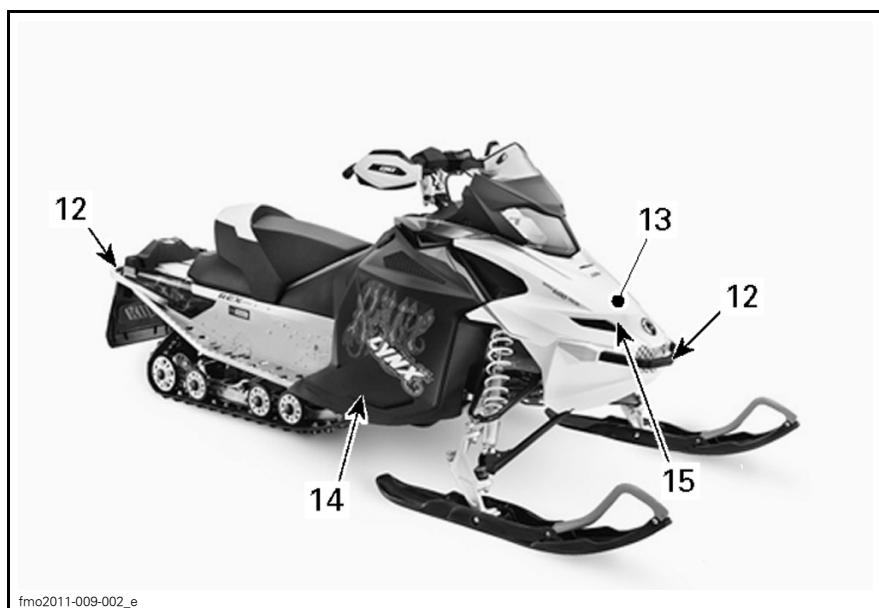
# ***AJONEUVOA KOSKEVAT TIEDOT***

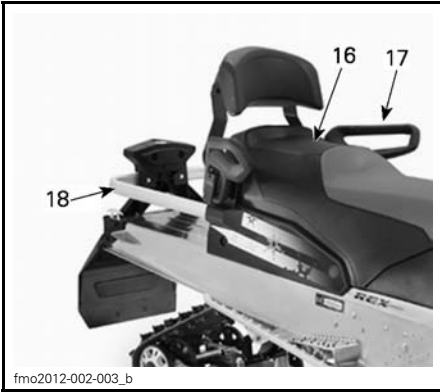
# HALLINTALAITTEET JA VARUSTEET

**HUOM:** Jotkut esitellyistä ominaisuuksista eivät välttämättä koske sinun malliasi tai ne on saatavana lisävarusteina.



ESIMERKKI





fmo2012-002-003\_b

ADVENTURE LX

49 Ranger



fmo2012-003-013

19 KOUKKUTYYPPINEN VETOKOUKKU

1. Ohjaustanko
2. Kaasuvipu
3. Jarruvipu
4. Pysäköintijarru
5. Moottorin pysäytyskatkaisin
6. Moottorin hätäkatkaisin
7. Monitoimikatkaisin
8. Työkalusarja
9. Variaattorihihnan suoja
10. Mittaristo
11. Vaihevipu
12. Etu- ja takapuskurit

13. Variaattorihihna pidike
14. Sivupaneelit
15. Kuomu
16. Matkustajan istuin
17. Matkustajan käsikahvat
18. Takatavarateline
19. Vetokoukku

## 1) Ohjaustanko

Ohjaustangolla hallitaan kelkan ajo-suuntaa. Kun ohjaustankoa käännetään oikealle tai vasemmalle, sukset kääntyvät oikealle tai vasemmalle ja kelkka kääntyy samaan suuntaan.

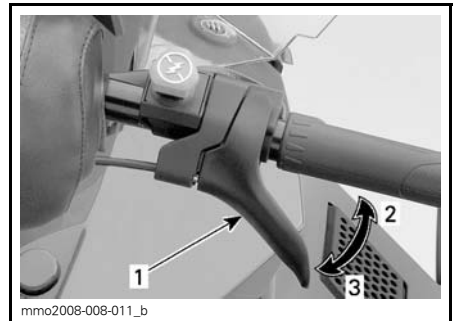
## VAROITUS

Kelkan vakauden ja hallinnan voi menettää helposti, kun peruuttaa liian nopeaa ja kääntää samanaikaisesti.

## 2) Kaasuvipu

Kaasuvipu sijaitsee ohjaustangon oikealla puolella.

Toimii peukalolla painamalla. Kun vipua painetaan, moottorin kierrosluku nousee. Vapautettaessa vipu palautuu alkuperäiseen asentoonsa ja moottori palautuu automaattisesti tyhjäkäynnille.



mmo2008-008-011\_b

- ESIMERKKI**
1. Kaasuvipu
  2. Kaasutus
  3. Hidastus

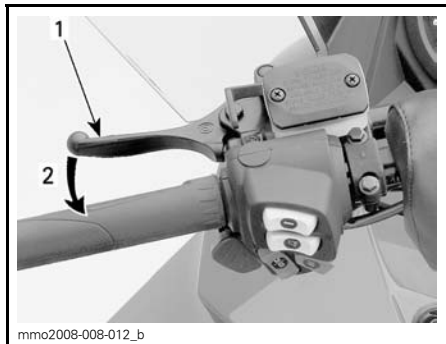
## **VAROITUS**

Testaa kaasuvivun toiminta aina ennen moottorin käynnistämistä. Sen pitää palautua lepoasentonsa vapautettaessa. Jos näin ei tapahdu, älä käynnistä moottoria.

### 3) Jarruvipu

Jarruvipu sijaitsee ohjaustangon vasemmanpuoleisessa osassa.

Painettaessa vipua jarru kytkeytyy päälle. Vapautettaessa se palautuu automaattisesti lepoasentonsa. Jarrutusteho on suhteessa vipuun kohdistettavaan voimaan ja maasto- sekä lumiolosuhteisiin.

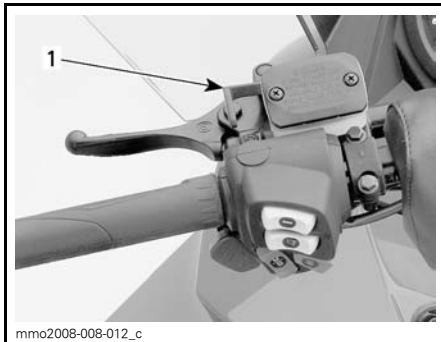


**ESIMERKKI**  
1. Jarruvipu  
2. Jarrutus

### 4) Pysäköintijarru

Pysäköintijarrun vipu sijaitsee ohjaustangon vasemmanpuoleisessa osassa.

Pysäköintijarrua tulee käyttää aina, kun kelkka on pysäköity.



**ESIMERKKI**

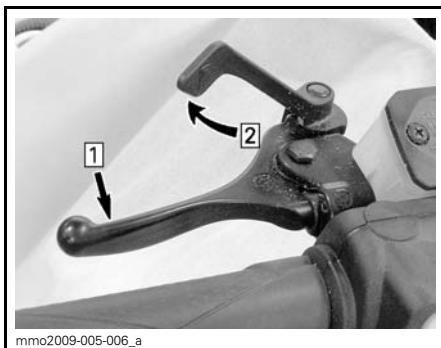
1. Pysäköintijarrun vipu

## **VAROITUS**

Varmista, että pysäköintijarrun lukitus on kokonaan pois päältä ennen kuin käytät kelkkaa. Jarrujen yhtäjaksoinen painaminen ajettaessa voi aiheuttaa jarrupalojen kulumista ja vaurioittaa jarrujärjestelmää, mikä saattaa johtaa jarrutustehon menetykseen ja/tai aiheuttaa tulipalon.

### Pysäköintijarrun kytkeminen

Paina pysäköintijarrua ja pidä se alaspainettuna, lukitse sitten jarruvipu pysäköintijarrun vivulla kuvan mukaisesti.



**ESIMERKKI — KYTKENTÄMEKANISMI**  
Askel 1: Paina jarrua ja pidä se painettuna  
Askel 2: Lukitse jarruvipu käyttäen pysäköintijarrun vipua.

## Pysäköintijarrun vapauttaminen

Paina jarruvipua. Pysäköintijarruvipu palautuu automaattisesti alkuperäiseen asentoonsa. Vapauta aina pysäköintijarru ennen ajamista.

## 5) Moottorin pysäytyskatkaisin

Moottorin pysäytyskatkaisin (turvakatkaisimen pistoke) sijaitsee konsolin vasemmalla puolella.

Turvakatkaisimen pistoke täytyy olla huolellisesti kiinnitettynä moottorin pysäytyskatkaisimeen, jotta moottori voi toimia.

**HUOM:** Moottorin käynnistyttyä kuuluu 2 lyhyttä piippausta, kun ohjelmoitu D.E.S.S.-avain (turvakatkaisimen pistoke) asetetaan oikein moottorin pysäytyskatkaisimeen. Jos kuulet jonkin toisen piippauskoodin, katso kohdasta **VALVONTAJÄRJESTELMÄ** tietoja D.E.S.S.-vikakoodeista.

Kun turvakatkaisimen pistoke vedetään pois paikaltaan, moottori sammuu.

### **VAROITUS**

Kiinnitä turvakatkaisimen toinen pää kelkassa olevaan vastakapalleeseen ennen kelkan käynnistämistä.

## D.E.S.S. (Digitaalisesti koodattu ajonestojärjestelmä)

Turvakatkaisimen pistokkeessa on sisäänrakennettu D.E.S.S.-avain, joka tarjoaa sinulle ja moottorikelkallasi samanlaiset turvallisuusominaisuudet kuin tavallinen avain.

D.E.S.S.-avain sisältää elektronisen sirun, jonka muistiin on talletettu yksilöllinen digitaalinen koodi.

Valtuutettu Lynx -jälleenmyyjäsi on ohjelmoinut moottorikelkasi D.E.S.S.-järjestelmän tunnistamaan

turvakatkaisimen pistokkeessa olevan D.E.S.S.-avaimen, jonka ansiosta ajoneuvo voi toimia.

Jos asennetaan turvakatkaisin, jolle D.E.S.S.-ohjelmointia ole suoritettu, moottori käynnistyy, mutta se ei saa-vuta liikkeellelähtöön tarvittavia kierroksia. Kelkalla ei voi ajaa.

Varmista, että turvakatkaisimen hattu on puhdas liasta tai lumesta.



**TURVAKATKAISIMEN HATTU**

1. Ei likaa tai lunta

## D.E.S.S. Joustavuus

Valtuutettu Lynx -jälleenmyyjäsi voi ohjelmoida kelkasi D.E.S.S.-järjestelmään 8 erilaista avainkoodia.

Suosittellemme, että ostat lisäkatkaisimia valtuutetulta Lynx -jälleenmyyjältä. Jos sinulla on useampi kuin yksi D.E.S.S.-varustettu Lynx -moottorikelkka, jokainen D.E.S.S.-avain voidaan ohjelmoida sopimaan muihinkin kelkoihin valtuutetun Lynx -jälleenmyyjän toimesta.

## 6) Moottorin hätäkatkaisin

Moottorin hätäkatkaisin sijaitsee ohjaustangon oikealla puolella.

Käytä moottorin hätäkatkaisinta moottorin sammuttamiseen hätätilanteessa.

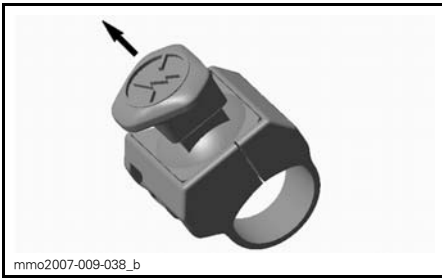
Pysäytä moottori painamalla katkaisin alas (OFF-asentoon).



mmo2007-009-038\_a

**OFF (POIS) -ASENTO**

Jotta moottori voi käynnistyä, katkaisimen on oltava ON-asennossa (YLHÄÄLLÄ).



mmo2007-009-038\_b

**ON (PÄÄLLÄ) -ASENTO**

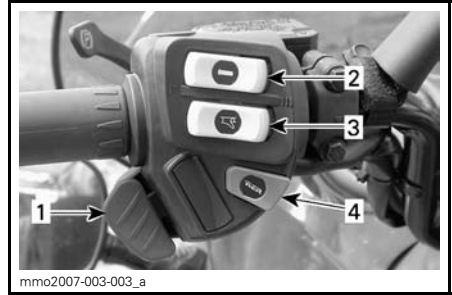
Kaikkien tätä ajoneuvoa käyttävien henkilöiden tulisi tutustua moottorin hätäkatkaisimen toimintaan käyttämällä sitä useita kertoja ensimmäisellä ajokerralla ja aina sen jälkeen pysäyttämällä moottori tämän kytkimen avulla. Moottorin hätäpysäyttäminen tulee näin tutuksi ja antaa kuljettajalle valmiuden käyttää katkaisinta mahdollisessa hätätilanteessa.

**⚠ VAROITUS**

Jos katkaisijaa on käytetty hätätilanteessa, on vian aiheuttaja selvitettävä ja vika on korjattava niin pian kuin mahdollista. Ota yhteys valtuutettuun Lynx -jälleenmyyjään huoltamista varten.

**7) Monitoimikatkaisin**

Monitoimikatkaisin sijaitsee ohjaustangon vasemmanpuoleisessa osassa.



mmo2007-003-003\_a

1. Ajovalojen katkaisin
2. Lämmitettävien käsikahvojen katkaisin
3. Lämmitettävän kaasuvivun katkaisin
4. Käynnistyspainike

**Käynnistyspainike**

Paina käynnistääksesi moottorin. Katso *MOOTTORIN KÄSIKÄYNNISTYS-MENETELMÄ* osassa *PERUSTOIMENPITEET*.

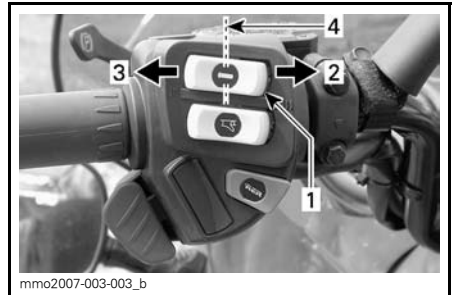
**Ajovalojen katkaisin**

Paina valitaksesi kauko- tai lähivalot. Valot ovat automaattisesti PÄÄLLÄ, kun moottori käy.

**Lämmitettävien käsikahvojen katkaisin**

**HUOM:** Lämmitettävät käsikahvat ovat toiminnassa, kun moottorin kierrosluku ylittää 2000 kierrosta minuutissa.

Valitse haluttu asento pitämään kätesi miellyttävän lämpiminä.



mmo2007-003-003\_b

**ESIMERKKI**

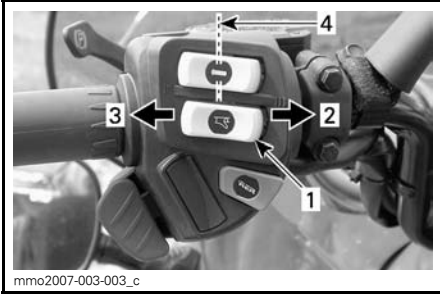
1. Lämmitettävien käsikahvojen katkaisin
2. Kuuma
3. Lämmin
4. Pois päältä



## Lämmitettävän kaasuvivun katkaisin

**HUOM:** Lämmitettävät käsikahvat ovat toiminnassa, kun moottorin kierrosluku ylittää 2000 kierrosta minuutissa.

Valitse haluttu asento pitämään peukalosi miellyttävän lämpiminä.



### ESIMERKKI

1. Lämmitettävän kaasuvivun katkaisin
2. Kuuma
3. Lämmin
4. Pois päältä

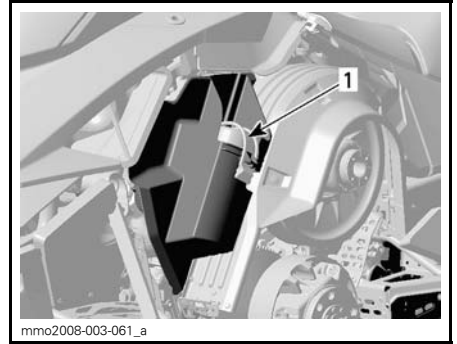
## 8) Työkalusarja

Työkalusarja, joka on mukana kelkassa, sisältää työkalut perushuoltotoimenpiteitä varten.

Työkalusarjan tuki sijaitsee moottoritilassa, variaattorihihnan suojuksessa.

**ILMOITUS** Varmista, että työkalusarja on varmasti lukittuna, jotta se ei osu portaattomaan voimansiirtoon (CVT).

Vapauta salpa variaattorihihnan suojuksen alta ja vedä sitten työkalusarjan tukea kohti ajoneuvon etuosaa irrottaaksesi työkalusarjan tuen variaattorihihnan suojuksesta.



### ESIMERKKI

1. Työkalusarja

## 9) Variaattorihihnan suoja

Variaattorihihnan suojan irrottaminen

### VAROITUS

ÄLÄ KOSKAAN käytä moottoria:

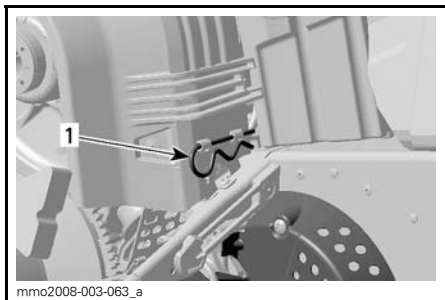
- Ellei variaattorihihnan suoja ja muut suojat ole kiinnitettynä paikoillaan.
- Jos kuomu tai sivupaneelit ovat auki tai poistettu.

ÄLÄ KOSKAAN yritä tehdä säätöjä mihinkään liikkuvaan osaan, kun moottori on käynnissä.

Irrota turvakatkaisimen pistoke moottorin pysäytyskatkaisimesta.

Avaa moottoritilan vasen sivupaneeli, katso menetelmä tästä kappaleesta.

Irrota kiinnityssokka.



1. Kiinnityssokka

Nosta suojan takaosaa ja vapauta se sitten etukielekkeistä kääntämällä suojaa ulospäin.

### Variaattorihihnan suojan asentaminen

Asentaessasi hihnan suojaa aseta hihnan sen leikkaus kohti kelkan etuosaa.

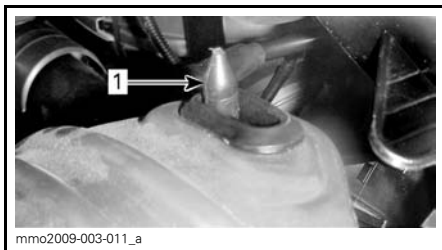
Aseta suojan VASEN etulovi pisimmän kielekkeen päälle.

Käännä suojaa sisäänpäin kytkeäksesi lyhyimmän kielekkeen OIKEAN puolen loveen.



1. Kielekkeet

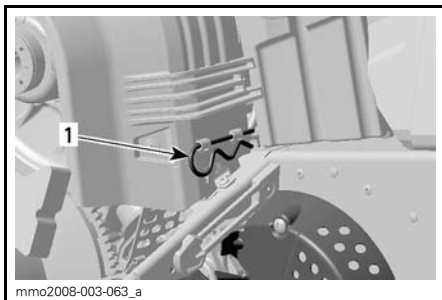
Aseta läpivienti kiinnitystangon päälle. Voi olla tarpeen hiukan nostaa konsolia, jotta tilaa olisi enemmän.



1. Kiinnitystanko

Aseta variaattorihihnan suojuksen takaosa kiinnittimen päälle ja lukitse kiinnityssokalla.

**HUOM:** Variaattorihihnan suojus on tarkoituksella jonkun verran ylisuuri, jotta se painuisi tiiviisti kiinnitystappejaan ja pidikkeitään vasten, näin estetään ylimääräiset äänet ja värinät. On tärkeää, että tämä kireys säilytetään asennettaessa suoja uudelleen.



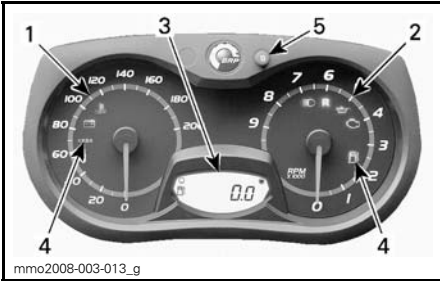
1. Kiinnityssokka

## 10) Mittaristo

### **VAROITUS**

Digitaalinäytön tarkasteleminen voi kääntää pois huomion ajoneuvon käytöstä, erityisesti jatkuvasta ympäristön tarkkailusta.

## Mittarin kuvaus



### ANALOGINEN/DIGITAALINEN MITTARI (VAKIO)

1. Nopeusmittari
2. Kierroslukumittari (Kierr./min.)
3. Digitaalinäyttö
4. Mittarin merkkivalot
5. Mittarin SET "S" -painike (asetuspainike)

**HUOM:** Mittari on tehtaalla asetettu näyttämään kilometrejä (metrinen yksikkö), mutta sen voi muuttaa näyttämään englantilaisessa mittayksikössä (maileja). Ota yhteys valtuutettuun Lynx -jälleenmyyjään yksikön vaihtamista varten.

### 1) Nopeusmittari

Mittaa ajoneuvon nopeuden (kilometreinä tunnissa tai maileina tunnissa asetuksesta riippuen).



### MITTARIN VASEN OSA

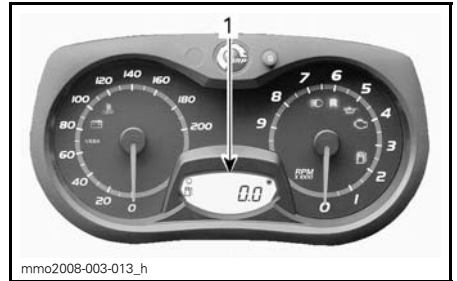
### 2) Kierroslukumittari (Kierr./min.)

Mittaa moottorin kierroslukua minuutissa (RPM). Todelliset kierrokset saa kertomalla luvun 1 000:lla.



### MITTARIN OIKEA OSA

### 3) Digitaalinen näyttö



#### 1. Digitaalinen näyttö

Monitoiminäyttöä käytetään:

- Näyttämään TERVEHDYS viesti, kun virta kytketään päälle
- Näyttämään AVAIMEN tunnistusviesti
- Näyttämään erilaisia, kuljettajan valitsemissa tietoja
- Erilaisten käyttötilojen tai toimintojen aktivoimiseen tai muuttamiseen
- Näyttämään toiminnan aktivoimista tai järjestelmän vikoja koskevia rullavia viestejä
- Näyttämään vikakoodeja

## VAROITUS

Älä koskaan säädä tai aseta monitoimimittarin toimintoja ajon aikana.

## 4) Merkkivalot ja viestit



## ESIMERKKI — MERKKIVALOT

Katso alla olevasta taulukosta tavallisimmat merkkivalojen ilmaisemat tiedot. Katso kohdasta **VALVONTAJÄRJESTELMÄ** tietoja vikamerkkivaoista.

MERKKIVALO(T) PÄÄLLÄ	PIIPPARI	KUVAUS
	—	Polttoaine vähissä. Yksi (1) pylväs jäljellä polttoainemäärän näytössä. Täytä polttoainesäiliö niin pian kuin mahdollista.
	Hitaasti toistuvat pitkät piippaukset	Peruutusvaihte on valittu.
	—	Ajovalojen kaukovalot on valittuna.

## 5) ASETUSPAINIKE (S) (SET)

Painikkeella navigoidaan, asetetaan tai nollataan monitoimimittarin näytön toiminnot.

Moottorin on oltava käynnissä, jotta säädöt tallentuvat muistiin.

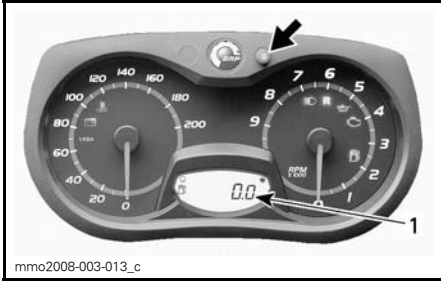
## Mittarin ominaisuudet

KÄYTETTÄVISSÄ OLEVAT DIGITAALISEN NÄYTÖN TIEDOT				
TOIMINNOT	RAVE	XTRIM	ADVENTURE LX	49 RANGER
A) Matkamittari	X	X	X	X
B) Osamatkamittari "A" tai "B"	X	X	X	X
C) Osa-aikamittari	X	X	X	X
D) Polttoainemäärä	X	X	X	X

**HUOM:** Näyttö on tehtaalla asetettu näyttämään kilometrejä (metrinen yksikkö), mutta sen voi muuttaa näyttämään englantilaisessa mittayksikössä (maileja). Ota yhteys valtuutettuun Lynx-jälleenmyyjään yksikön vaihtamista varten.

## A) Matkamittari

Tallentaa ajetun kokonaismatkan.  
Paina asetuspainiketta SET (S) valitaksesi matkamittaritilan.



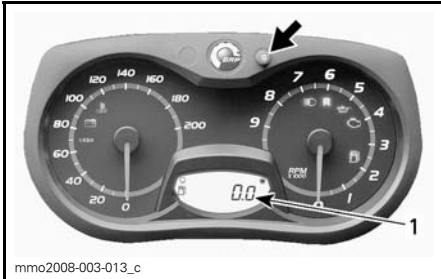
mmo2008-003-013\_c

1. Matkamittaritila

## B) Osamatkamittari "A" tai "B"

Osamatkamittari tallentaa ajetun matkan, kunnes mittari nollataan.

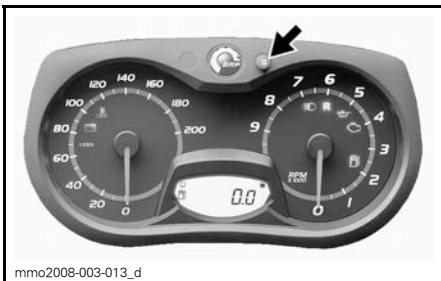
Paina asetuspainiketta SET (S) valitaksesi osamatkamittaritilan A tai B (TRIP A/TRIP B).



mmo2008-003-013\_c

1. Osamatkamittaritila (TRIP A/TRIP B)

Nollaa painamalla ja pitämällä asetuspainike SET (S) alas painettuna.

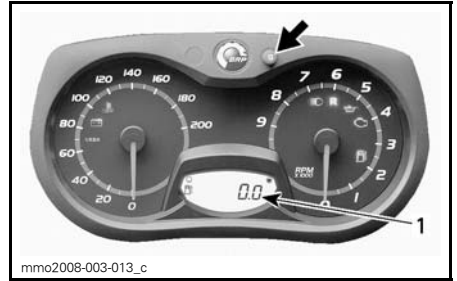


mmo2008-003-013\_d

## C) Osa-aikamittari

Rekisteröi ajoneuvon ajoaikaa sähköjärjestelmän ollessa päällä siitä lähtien, kun se on viimeksi nollattu.

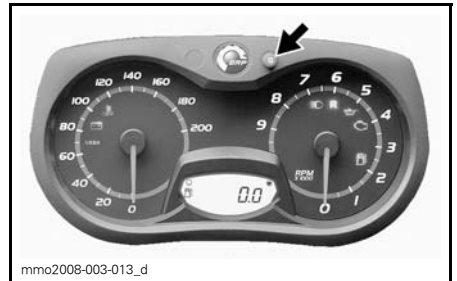
Paina asetuspainiketta SET (S) valitaksesi osa-aikamittaritilan (HrTRIP).



mmo2008-003-013\_c

1. Osa-aikamittaritila (HrTRIP)

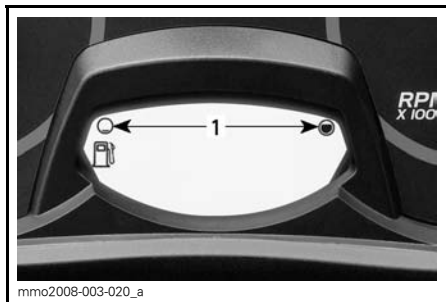
Nollaa painamalla ja pitämällä asetuspainike SET (S) alas painettuna.



mmo2008-003-013\_d

## D) Polttoainemäärä

Palkeista koostuva pylväsmittari, joka osoittaa jatkuvasti polttoainesäiliössä olevan polttoaineen määrän.



mmo2008-003-020\_a  
POLTTOAINEMITTARI  
1. Käyttöalue

## Mittarin asettaminen

### Yksikön valinta (KM/H tai MAILIA/H)

Mittari voidaan säätää näyttämään metrisiä tai englantilaisia yksiköitä. Ota yhteys valtuutettuun Lynx -jälleenmyyjään.

## 11) Vaihdevipu

Vaihda tällä vivulla joko eteenpäin tai peruutukselle.



mmo2009-005-016\_a  
VEDÄ KYTKEÄKSESI PERUUTUSVAIHTEN PÄÄLLE.

Katso lisätietoja kohdasta *PERUUTAMINEN* osassa *PERUSTOIMENPITEET*.

## 12) Etu- ja takapuskurit

Käytetään kun kelkkaa pitää nostaa käsin.

**⚠ TÄRKEÄÄ** Käytä oikeaa nostotekniikka, nosta käyttäen jalkojesi voimaa. Älä yritä nostaa kummatakaan ajoneuvon päästä, jos se tuntuu liian painavalta. Käytä sopivaa nostolaitetta tai pyydä apua ajoneuvon nostamiseen, jos mahdollista.

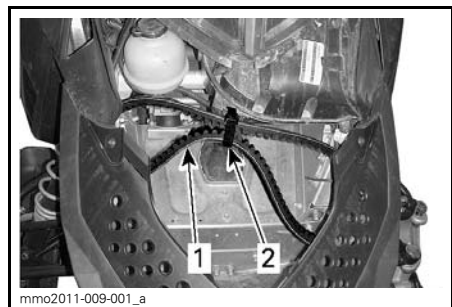
**ILMOITUS** Älä vedä tai nosta kelkkaa suksista.

## 13) Variaattorihihnapidike

Variaattorihihnan pidikkeeseen kiinnitetään varavariaattorihihna (ei kuulu toimitukseen).

Irrota kuomu, katso *KUOMU* tässä osassa.

Aseta varavariaattorihihna pidikkeeseen paikoilleen kuten kuvassa ja kiinnitä tarranauhalla®.

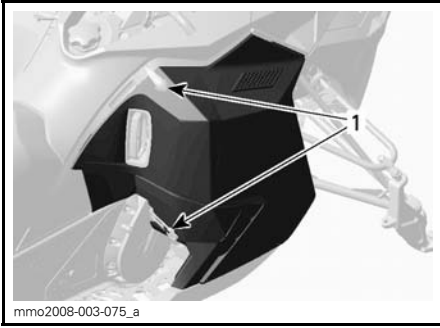


mmo2011-009-001\_a  
1. Varavariaattorihihna  
2. Tarranauha

## 14) Sivupaneelit

### Sivupaneelin avaaminen ja sulkeminen

Kun haluat avata sivupaneelin, venytä salpoja ja irrota ne sekä nosta kevyesti paneelin yläosaa ja avaa se sivuttain.

**ESIMERKKI**

1. Salvat

Sulje sivupaneeli päinvastaisella tavalla kuin avasit sen.

### **VAROITUS**

Älä koskaan käytä moottoria, jos sivupaneelit ovat avoinna tai ne on poistettu ajoneuvosta.

### **Sivupaneelin irrottaminen ja asentaminen**

Irrota sivupaneeli avaamalla se ja nostamalla se sitten ylös. Vapauta alasarana lovestaan ja vapauta sitten yläsarana laskemalla paneelia.

1. Avaa paneeli kuten selitetty tässä osassa.
2. Nosta sivupaneeli ylös ja vapauta alasarana lovestaan.
3. Laske sivupaneeli alas ja vapauta yläsarana lovestaan.
4. Irrota sivupaneeli.

Asenna sivupaneeli päinvastaisella tavalla kuin irrotit sen.

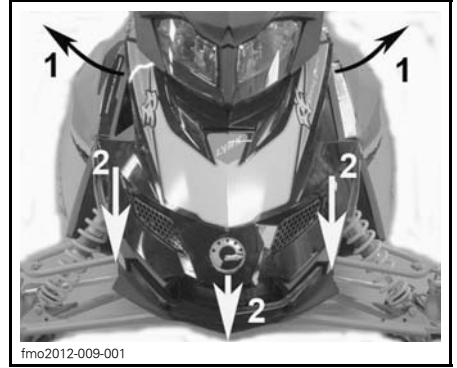
### **VAROITUS**

Älä koskaan käytä moottoria, jos sivupaneelit ovat avoinna tai ne on poistettu ajoneuvosta.

## **15) Kuomu**

### **Kuomun irrottaminen**

Avataksesi kuomun vapauta kuomun kiinnitystapit ja liu'uta kuomua sitten kohti ajoneuvon etuosaa.



fmo2012-009-001

Askel 1: Release retaining pins  
Askel 2: Slide hood towards the front

### **VAROITUS**

Älä koskaan käytä moottoria, jos kuomu on poistettu ajoneuvosta.

## **16) Matkustajan istuin**

### **2-UP-mallit**

Kiinteä, selkänojalla varustettu matkustajan istuin.

### **VAROITUS**

Matkustajan/matkustajien on pysyttävä pitämään molemmat jalkansa tukevasti astinlaudoilla sekä pitämään kiinni käsikahvoista aina istuessaan moottorikelkan kyydissä. Kunnioita fysiikan lakeja ja aja siten, että matkusta voi istua vaakaasti ja turvallisesti eikä tipahda kyydistä.

## 17) Matkustajan käsikahvat

### 2-UP -mallit

Istuimen käsikahvat toimivat tartunta-kahvoina matkustajalle.

## 18) Takatavarateline

### VAROITUS

Kaikki takatavaratelineessä kuljetettavat esineet pitää kiinnittää huolellisesti. Älä kuljeta mitään särkyviä tarvikkeita. Liiallinen paino telineellä saattaa heikentää ohjattavuutta. Säädä jousitus aina uudelleen kuorman mukaisesti. Tavaratelineen kapasiteetti on rajoitettu. MAKSIMIkuorma on 15,8 kg. Aja erittäin hitaalla nopeudella kun kuljetat kuormaa. Aja hitaasti töyssyjen yli.

## 19) Vetokoukku

Käytä tätä vetokoukku kuorman hinaamiseen vetotangon kanssa.

Katso aina valmistajan ohjeista lisätietoja asentaessasi mitä tahansa lisävarustetta.

**HUOM:** Katso ajoneuvon tarrasta sen vetokykyä koskevat painorajoitukset.

### VAROITUS

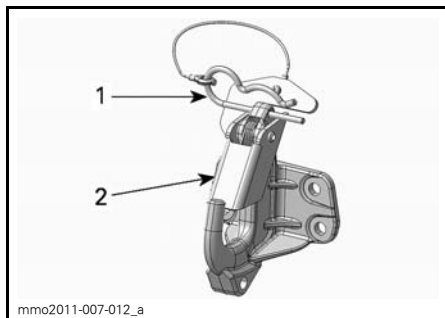
Älä koskaan hinaa mitään hinausköydellä. Käytä aina jäykkää vetotankoa. Hinausköyden käyttäminen saattaa aiheuttaa hinattavan kohteen ja kelkan yhteentörmäyksen tai mahdollisen kippaamisen nopeassa kiihdytyksessä tai kun ajetaan rinnettä alaspäin.

## Vetokoukku (Aisatyypinen)

Kun haluat kiinnittää varusteen vetokoukkuun, kiinnitä lisävarusteena oleva vetotanko vetoaisaan lukkotapilla.

## J-tyyppin vetokoukku

### 49 Ranger



1. Neulasokka
2. Turvakieleke

### Välineen kiinnittäminen

1. Irrota neulasokan pidike.
2. Kohdista lisävarusteen kiinnitysaukko vetokoukun kanssa.
3. Työnnä lisävarusteen kiinnike turvakielekkeeseen.
4. Kiinnitä turvakieleke neulasokan pidikkeellä.

### Välineen irrottaminen

1. Irrota neulasokan pidike.
2. Työnnä turvakielekettä eteenpäin vapauttaaksesi lisävarusteen kiinnikkeen peräkoukusta.
3. Irrota lisävarusteen kiinnike.
4. Asenna neulasokan pidike.



# POLTTOAINE

## Suosittelut polttoaine

Käytä lyijytöntä bensiiniä, jossa on enintään 10 % etanolia Polttoaineen suositeltu vähimmäisoktaaniluku on seuraava.

VÄHIMMÄISOKTAANILUKU (POHJOIS-AMERIKAN ULKOPUOLELLA)	
MOOTTORI	95 E10
600 ACE	X

**ILMOITUS** Use octane rating according to fuel type. Älä koskaan kokeile muilla polttoaineilla. Sopimattoman polttoaineen käyttö saattaa vaurioittaa polttoainejärjestelmää ja moottoria.

## Polttoaineen jäätymisen estävät lisäaineet

Voidaan käyttää isopropyylipohjaista jäänestoainetta suhteessa 150 ml lisättyinä 40 l polttoainetta.

**HUOM:** Käytä ainoastaan sellaista jäänestoa, jossa ei ole metyylihydraatteja.

## Ajoneuvon tankkaaminen

### **VAROITUS**

- Tietyissä olosuhteissa polttoaine on tulenarkaa ja räjähtävää.
- Älä koskaan käytä avotulta polttoainemäärän tarkastamiseen.
- Älä koskaan tupakoi tai salli läheisyydessä tulta tai kipinöitä.
- Toimi aina hyvin ilmastoidulla alueella.

1. Pysäytä moottori.

### **VAROITUS**

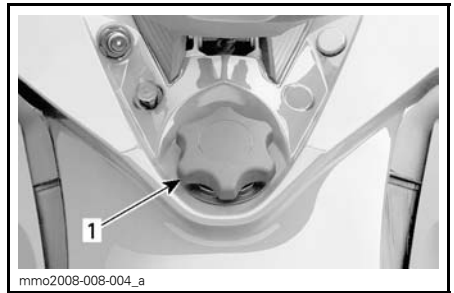
Pysäytä aina moottori ennen tankkaamista.

2. Kuljettajan ja matkustajan on poistuttava ajoneuvosta.

### **VAROITUS**

Älä anna kenenkään jäädä ajoneuvon tankkaamisen ajaksi. Jos tankkaamisen aikana syttyy tulipalo tai tapahtuu räjähdys, ajoneuvossa oleva henkilö ei kykene nopeasti poistumaan alueelta.

3. Kierrä polttoainesäiliön korkki auki hitaasti vastapäivään.



### ESIMERKKI

1. Polttoainesäiliön korkki

### **VAROITUS**

Jos on havaittavissa paine-ero (kuuluu viheltävä ääni kun avataan polttoainesäiliön korkkia), vie kelkka tarkistettavaksi ja/tai korjattavaksi ennen kuin käytät sitä.

4. Aseta suppilo täyttöputkeen
5. Kaada polttoainetta hitaasti, jotta ilma pääsee poistumaan säiliöstä eikä tapahdu takaisinvirtausta. Varo ettei polttoainetta vuoda ulos.
6. Lopeta täyttäminen kun polttoaine saavuttaa täyttöaukon kaulan pohjan. Älä täytä liikaa.

**⚠ VAROITUS**

Älä koskaan täytä polttoainesäiliötä piripintaan ennen ajoneuvon viemistä lämpimään. Lämpötilan noustessa polttoaine laajenee ja voi vuotaa.

7. Kiristä polttoainesäiliön korkki myötäpäivään kunnolla kiinni.

**⚠ VAROITUS**

Pyyhi aina polttoaineroiskeet pois kelkan päältä.

**HUOM:** Älä istu tai nojaa kelkkaan, jos polttoainesäiliön korkki ei ole kunnolla paikoillaan.

---

# SISÄÄNAJO

## Käyttö sisäänajovaiheessa

Ajoneuvo tarvitsee 10 tunnin tai 500 km sisäänajon.

Sisäänajovaiheen jälkeen valtuutetun Lynx -jälleenmyyjään on tarkastettava ajoneuvosi. Katso osa *HUOLTO*.

## Moottori

Sisäänajovaiheen aikana:

- Vältä ajamista pitkään täydellä kaasulla.
- Vältä jatkuvia kiihdytyksiä.
- Vältä pitkiä ajoja täydellä nopeudella.
- Vältä moottorin ylikuumeneminen.

On kuitenkin hyvä suorittaa sisäänajon aikana lyhyitä kiihdytyksiä sekä vaihdella ajonopeutta.

Sisäänajovaiheen ensimmäisten muutamien tuntien aikana moottorin hallintajärjestelmä ohjaa joitakin moottorin parametrejä, mikä hiukan vähentää moottorin suorituskykyä.

## Variaattorihihna (Vetohihna)

Uutta hihnaa on sisäänajettava 50 km.

Sisäänajovaiheen aikana:

- Vältä voimakasta kiihdyttämistä ja hidastamista.
- Vältä kuorman hinaamista.
- Vältä ajamista täydellä nopeudella.

# PERUSTOIMENPITEET

## Moottorin käynnistäminen

### Toimenpiteet

1. Kytke pysäköintijarru päälle.
2. Tarkista kaasukahvan toiminta uudelleen.
3. Laita kypärä päähäsi.
4. Varmista, että turvakatkaisimen pistoke on asennettu moottorin pysäytyskatkaisimeen ja että sen naru on kiinnitetty ajovarusteisiin.
5. Varmista, että moottorin hätäkatkaisin on ON-asennossa (ylhäällä).
6. START-painikkeen (käynnistyspainike) painaminen kytkää sähkökäynnistimen päälle ja moottori käynnistyy. Vapauta painike välittömästi, kun moottori on käynnistynyt.

### VAROITUS

Älä koskaan paina kaasua uudelleen, kun käynnistät moottoria.

**ILMOITUS** Älä käytä sähkökäynnistystä kauempaa kuin 10 sekuntia kerrallaan. Pidä tauko käynnistysyritysten välillä, jotta käynnistinmoottori ehtii jäähtyä.

7. Vapauta pysäköintijarru.

**HUOM:** Älä vapauta pysäköintijarrua kylmäkäynnistykseen yhteydessä. Suorita *AJONEUVON ESILÄMMITYS* kuten selitetty jäljempänä.

## Kelkan esilämmitys

Kelkka pitää lämmittää ennen jokaista ajokertaa seuraavalla tavalla.

1. Käynnistä moottori kuten kuvattu edellä kohdassa *MOOTTORIN KÄYNNISTÄMINEN*.
2. Anna moottorin lämmetä kaksi tai kolme minuuttia tyhjäkäynnillä.

**HUOM:** Moottori sammuu käytyään tyhjäkäyntiä noin 12 minuuttia.

3. Vapauta pysäköintijarru.
4. Paina kaasua kunnes I-variaattori kytketty. Aja ensimmäiset kaksi tai kolme minuuttia hitaalla nopeudella.

**ILMOITUS** Ellei ajoneuvo liiku kaasuttaessasi, sammuta moottori, irrota turvakatkaisimen pistoke moottorin pysäytyskatkaisimesta ja suorita seuraavat toimenpiteet.

- Tarkasta ovatko sukset juuttuneet maahan kiinni. Nosta yksi sukki kerrallaan kahvasta ja laske sitten takaisin maahan.
- Tarkasta onko telamatto juuttunut maahan kiinni. Nosta kelkan takapäätä ylös, kunnes telamatto on irti maasta ja pudota takapäätä takaisin maahan.
- Tarkasta onko telaston jousituksen kerääntynyt kovaa lunta tai jäätä, joka voisi estää maton pyörimisen. Puhdista telaston alue.

**! TÄRKEÄÄ** Käytä oikeaa nostotekniikka, nosta käyttäen jalkojesi voimaa. Älä yritä nostaa kummasakaan ajoneuvon päästä, jos se tuntuu liian painavalta.

### VAROITUS

Varmista, että turvakatkaisimen pistoke on irrotettu paikaltaan, ennen kuin seisot ajoneuvon edessä tai työskentelet telamaton tai telaston jousituksen komponenttien parissa.

## Vaihtaminen peruutusvaihteelle tai eteenpäin

### VAROITUS

Vaihtaessasi peruutukselle odota kunnes peruutussummerin ääni kuuluu ja RER-merkkivalo syttyy analogisessa/digitaalisessa mittarissa, ennen kuin painat kaasua ja alat peruuttaa. Peruutusnopeutta ei ole rajoitettu. Peruuta aina maltillisesti, sillä suuri peruutusnopeus saattaa johtaa kelkan vakauden menetykseen. Pysäytä kelkka kokonaan, ennen kuin kytket peruutusvaihteen päälle. Pysy aina istuvassa asennossa ja paina jarrua ennen vaihteen vaihtamista. Varmista, että peruutusreitillä takanasi ei ole esteitä tai ihmisiä ennen kuin alat peruuttaa.

Sammuta moottori käyttäen joko moottorin hätäkatkaisinta tai vetämällä turvakatkaisimen pistoke irti moottorin pysäytyskatkaisimesta.

### VAROITUS

Älä koskaan jätä turvakatkaisimen pistoketta paikalleen kelkkaan, kun lopetat ajamisen. Näin estät moottorin käynnistymisen vahingossa ja kelkkasi varastamisen tai luvattoman käytön.

## Vaihtaminen peruutusvaihteelle

Kytke peruutusvaihteeseen seuraavasti:

1. Pysäytä ajoneuvo kokonaan.
2. Paina jarrua ja pidä se painettuna. Pysy istuma-asennossa, katso asentoa koskevia lisätietoja kohdasta *KULJETTAJAN AJOASENTO (PERUUTTAMINEN)*.
3. Vedä vaihdevipu kokonaan ulos moottorin käydessä tyhjäkäyntiä.
4. Kaasuta varoen.

## Vaihtaminen eteenpäin

Kytke vaihteeseen seuraavasti:

1. Pysäytä ajoneuvo kokonaan.
2. Paina jarrua ja pidä se painettuna.
3. Työnnä vaihdevipu kokonaan sisään moottorin käydessä tyhjäkäyntiä.
4. Kaasuta varoen.

## Moottorin sammutus

Vapauta kaasukahva ja odota, kunnes moottori on palautunut tyhjäkäynnille.

# ERIKOISTOIMINNOT

## Ajaminen moottorikelkalla korkeammassa ajokorkeudessa kuin 600 m

Moottorikelkkasi on tehtaalla säädetty käytettäväksi alemmassa ajokorkeudessa kuin 600 m).

Jos moottorikelkkaasi aiotaan käyttää yli 600 m ajokorkeudessa pyydä valtuutettua Lynx -jälleenmyyjää säätämään moottorikelkkasi vastaavasti.

**ILMOITUS** Väärä ajokorkeuden säätö laskee suorituskykyä ja saattaa aiheuttaa vakavia vaurioita moottorikelkalle.

## Hinaaminen

Käytä aina jäykkää vetotankoa hinaamiseen. Hinattavassa kohteessa on oltava heijastimet molemmilla sivuilla ja takana. Tutustu paikallisiin lakeihin jarruvalon(-jen) käytöstä.

### VAROITUS

Älä koskaan hinaa mitään hinausköydellä. Käytä aina jäykkää vetotankoa. Hinausköyden käyttäminen saattaa aiheuttaa hinattavan kohteen ja kelkan yhteentörmäyksen tai mahdollisen kippaamisen nopeassa kiihdytyksessä tai kun ajetaan rinnettä alaspäin.

## Toisen kelkan hinaaminen

Jos kelkka vaurioituu ja sitä täytyy hinata, käytä jäykkää hinaustankoa. Irrota variaattorihihna vaurioituneesta kelkasta, katso ohjeet kohdasta *VARIAATTORIHIHNA* osiossa *HUOLTOTIETOJA* ja hinaa kelkkaa hiljaisella nopeudella.

**ILMOITUS** Irrota aina variaattorihihna hinattavasta kelkasta, jotta hihna tai voimansiirtojärjestelmä ei vaurioidu.

Ellei hinaustankoa ole saatavilla, voidaan hätätilanteessa hinata myös köyden avulla. Noudata silloin äärimmäistä varovaisuutta. Joillakin alueilla tämä voi olla laitonta. Tarkasta määräykset paikallisilta viranomaisilta.

Irrota variaattorihihna, kiinnitä köysi suksen olkatappeihin, pyydä toista henkilöä istumaan hinattavaan kelkkaan ja jarruttamaan tarvittaessa, hinaa alhaisella nopeudella.

**ILMOITUS** Älä koskaan kiinnitä hinausköyttä suksen kahvoihin, sillä se saattaa vaurioittaa ohjausjärjestelmää.

### VAROITUS

Älä koskaan aja lujaa, kun hinaat vaurioitunutta kelkkaa. Aja erittäin varovaisesti.

# VIRITÄ AJO-OLOSUHTEIDEN MUKAAN

Moottorikelkan käsittely ja ajomukavuus ovat riippuvaisia jousituksen säädöistä.

## VAROITUS

Jousituksen säätäminen saattaa vaikuttaa ajoneuvon käsiteltävyyteen. Käytä aina aikaa perehtyäksesi ajoneuvon käyttäytymiseen, kun olet muuttanut jotain jousituksen säätöä. Säädä aina jousituskomponentit oikealla ja vasemalla puolella keskenään samaan säätöarvoon.

Jousituksen säädön valinta vaihtelee riippuen kuljetettavasta kuormasta, kuljettajan painosta, henkilökohtaisista mieltymyksistä, ajonopeudesta ja reitin kunnosta.

**HUOM:** Jotkut säädöt eivät välttämättä ole mahdollisia juuri omaan kelkkaasi.

## VAROITUS

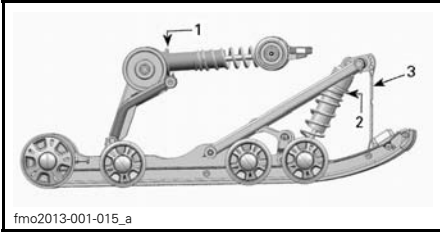
Ennen kuin suoritat mitään jousituksen säätötoimenpiteitä, muista:

- Pysäköi turvalliseen paikkaan.
- Irrota turvakatkaisimen pistoke moottorin pysäytyskatkaisimesta.
- Käytä sopivaa nostolaitetta tai pyydä apua ajoneuvon nostamiseen. Ellei nostolaite ole käytössä, käytä oikeaa nostotekniikkaa ja nosta jalkojesi voimalla.
- Älä yritä nostaa ajoneuvon etu- tai takaosaa, jos se tuntuu liian painavalta.
- Tue kelkan etupää irti maasta tarkoituksenmukaisella laitteella ennen jousituksen säätämistä.
- Nosta kelkan takaosa irti maasta ja aseta se tukevalle moottorikelkkatelineelle, jossa on takana suojalevy, ennen takajousituksen säätämistä.
- Varmista, että tuki on vakaa ja turvallinen.

Paras tapa säätää jousitusta on muuttaa jokaista säätöä kerrallaan oikeassa järjestyksessä. Eri säädöt vaikuttavat toisiinsa. Esimerkiksi saattaa olla tarpeen säätää keskijousi uudelleen etujousien säädön jälkeen. Koeaja ajoneuvo säädön yhteydessä aina samoissa olosuhteissa; sama reitti, ajonopeus, lumiolosuhteet, kuljettajan ajoasento jne. Etene järjestelmällisesti kunnes olet tyytyväinen.

Seuraavassa on suuntaa antavia ohjeita jousituksen hienosäätöön. Käytä työkalusarjassa mukana olevaa jousituksen säätötyökalua.

## Takajousituksen säädöt



fmo2013-001-015\_a

### ESIMERKKI PPS - TELASTON JOUSITUSJÄRJESTELMÄ

1. Takajousien esijännitys
2. Keskijousen esijännitys
3. Rajoitinhihna

**ILMOITUS** Aina kun säädät takajousitusta, tarkista myös telamaton kireys ja säädä tarvittaessa.

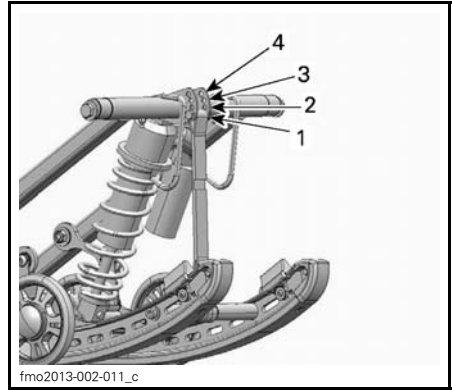
### Rajoitinhinnan pituus

Rajoitinhinnan pituus vaikuttaa keskijouseen kohdistuvaan painomäärään erityisesti kiihdytyksen aikana, jolloin etupää kohoaa.

Rajoitinhinnan pituus vaikuttaa myös keskijousen joustomatkaan.

**ILMOITUS** Aina kun rajoitinhinnan pituutta muutetaan, telamaton kireys pitää tarkastaa.

TOIMENPIDE	TULOS
Rajoitinhinnan pituuden lisääminen	Kevyempi suksipaine kiihdytettäessä.
	Lisää keskijousen joustomatkaa.
	Enemmän iskunvaimennuskykyä.
Rajoitinhinnan pituuden vähentäminen	Raskaampi suksipaine kiihdytettäessä.
	Vähentää keskijousen joustomatkaa.
	Vähemmän iskunvaimennuskykyä.



fmo2013-002-011\_c

### ESIMERKKI

1. Asento 1 (tehdasasetus)
2. Asento 2
3. Asento 3
4. Asento 4

**HUOM:** Rajoitinhinnan lyhentäminen saattaa heikentää ajomukavuutta. Asenna aina rajoitinhinnan pultti niin mahdollisimman lähelle ala-akselia.

Ajettaessa kelkalla syvässä lumessa tai kiihdytettäessä rinnettä ylös saattaa olla tarpeellista muuttaa rajoitinhinnan pituutta ja/tai ajoasentoa, jolloin telamaton ja lumen välinen kulma muuttuu. Käyttäjän kokemus eri säätövaihtoehdoista ja lumiolosuhteet määrittävät tehokkaimman yhdistelmän.

Yleisesti ottaen pidempi rajoitinhinnan säätö parantaa suorituskykyä syvässä lumessa tasaisessa maastossa ja lyhyempi säätö parantaa käsiteltävyyttä ajettaessa jyrkkiä rinteitä ylös..

### Keskijousen esijännitys

Keskijousen esijännitys vaikuttaa ohjauksen keveyteen, käsiteltävyyteen ja iskunvaimennuskykyyn.

Koska keskijousen esijännityksen säätö lisää enemmän tai vähemmän painoa telamaton etuosalle, se vaikuttaa myös suorituskykyyn syvässä lumessa.



TOIMENPIDE	TULOS
Esijännityksen lisääminen	Kevyempi ohjata.
	Enemmän iskunvaimennuskykyä.
	Parempi liikkeelle lähtö syvässä lumessa.
Esijännityksen vähentäminen	Parempi suorituskyky ja käsiteltävyys syvässä lumessa.
	Raskaampi ohjata.
	Vähemmän iskunvaimennuskykyä.
	Parempi käsiteltävyys reitillä.



#### CAM TYPE - MOTION CONTROL ISKUNVAIMENNIN

1. Jousen esijännityksen säätönokka
2. Lisää esijännitystä
3. Vähennä esijännitystä

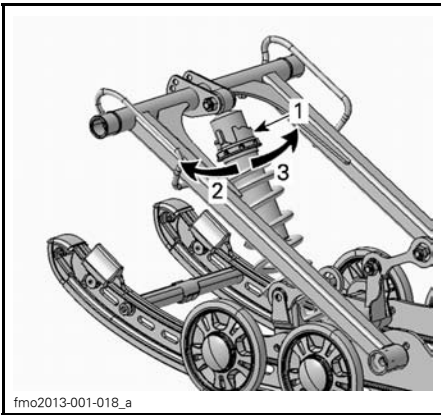
**HUOM:** Käytä säätönokkatyyppiselle esijännityksen säätimelle työkalusarjassa mukana olevaa jousituksen säätötyökälua.

#### Takajousen esijännitys

Takajousen esijännitys vaikuttaa ajomukavuuteen, ajokorkeuteen ja se kompensoi kuormaa.

Takajousen esijännityksen säätäminen myös lisää enemmän tai vähemmän painoa moottorikelkan etupäähän. Tämän tuloksena suksiin kohdistuu enemmän tai vähemmän painoa. Näin se vaikuttaa myös suorituskykyyn syvässä lumessa, ohjauksen keveyteen ja käsiteltävyyteen.

Kevyt pohjaus huonoimmassa mahdollisessa maastossa on merkinä siitä, että jousien esijännitys on sopiva.



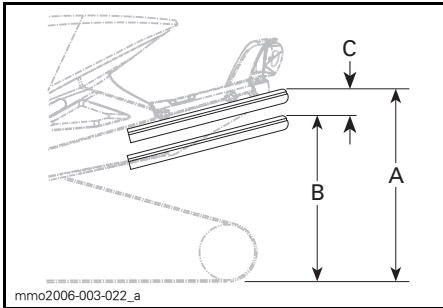
fmo2013-001-018\_a

#### SÄÄTÖNOKAN TYYPI - HPG-KAASUISKUNVAIMENNIN

1. Jousen esijännityksen säätönokka
2. Vähennä esijännitystä
3. Lisää esijännitystä

TOIMENPIDE	TULOS
Esijännityksen lisääminen	Jäykempi takajousitus.
	Korkeampi takaosa.
	Enemmän iskunvaimennuskykyä.
	Raskaampi ohjata.
Esijännityksen vähentäminen	Pehmeämpi takajousitus.
	Matalampi takaosa.
	Vähemmän iskunvaimennuskykyä.
	Kevyempi ohjata. Parempi suorituskyky ja käsiteltävyys syvässä lumessa.

Katso seuraavasta määritellyksesi oikean esijännityksen.



**ESIMERKKI — SOPIVA SÄÄTÖ**

- A. Kokonaan ulostyöntynyt jousitus
- B. Jousitus on painunut alaspäin kuljettajan, matkustaja(ie)n ja kuorman painosta.
- C. "A:n" ja "B:n" välinen etäisyys, katso alla oleva taulukko.

"C"	MITÄ TEHDÄ
50 mm - 75 mm	Ei tarvitse säätää.
Yli 75 mm	Säädetty liian pehmeäksi. Lisää esijännitystä.
Alle 50 mm	Säädetty liian jäykäksi. Vähennä esijännitystä.

**HUOM:** Ellet pääse määriteltyihin arvoihin alkuperäisjousilla, ota yhteys valtuutettuun Lynx -jälleenmyyjään muiden saatavilla olevien jousien vuoksi.

**Etujousituksen säädöt**

**Sukset**

**Xtrim- ja Ranger-sarjat**

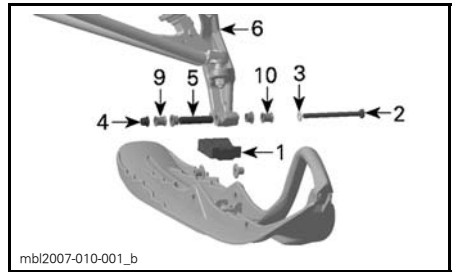
Näissä malleissa raideleveys voidaan säätää kahteen eri leveyteen.

Kun väliholkki on asennettu olkatapin sisäpuolelle, suksien raideleveys on kapeammassa säädössä.

Kun väliholkki on asennettu olkatapin ulkopuolelle, suksien raideleveys on leveämmässä säädössä.

Kun haluat vaihtaa raideleveyden, menettele molemmilla puolilla seuraavasti:

1. Nosta ajoneuvon etupää.
2. Irrota suksen pultti
3. Aseta väliholkki haluamasi raideleveyden mukaisesti, katso kuva.



**OSIEN SIJAINTI - VASEN PUOLI KUVASSA**

1. Suksen rajoitinkumi
2. Suksen pultti
3. Aluslevy
4. Mutteri
5. Olkatapin hela (olkatapin aukossa)
6. Olkatappi
9. Väliholkki sisäänpäin - kapeampi raideleveys
10. Väliholkki ulospäin - leveämpi raideleveys

4. Asenna kaikki muut osat ja kiristä mutteri määriteltyyn momenttiin.

## SUKSEN PULTIN KIRISTYSMOMENTTI

48 N•m ± 6 N•m

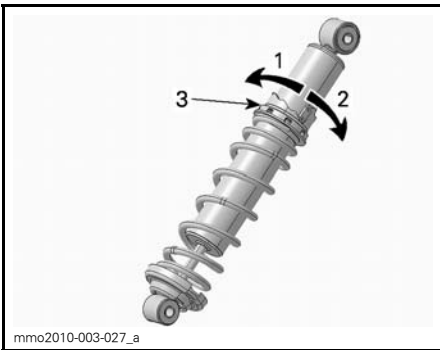
**HUOM:** Varmista, että ajoneuvosi raideleveys ei ylitä reittiajoon määriteltyä suurinta sallittua leveyttä. Tarkasta paikalliset määräykset.

## Etujouset

Etujousen esijännitys vaikuttaa etujousituksen jäykkyyteen.

Etujousen esijännitys vaikuttaa lisäksi myös ohjattavuuteen.

TOIMENPIDE	TULOS
Esijännityksen lisääminen	Jäykempi etujousitus.
	Etupää korkeammalla.
	Tarkempi ohjattavuus.
	Enemmän iskunvaimennuskykyä.
Esijännityksen vähentäminen	Pehmeämpi jousitus.
	Etupää alempana.
	Kevyempi ohjata.
	Vähemmän iskunvaimennuskykyä.



### SÄÄTÖNOKAN TYYPPI - HPG-KAASUISKUNVAIMENNIN

1. Vähennä esijännitystä
2. Lisää esijännitystä
3. Jousen esijännityksen säätönokka

**Säätövinkkejä ajoneuvon ajokäyttötymisen mukaan**

ONGELMA	KORJAAVAT TOIMENPITEET
Etujousitus nykii	Tarkasta suksien linjaus. – Vähennä etujousituksen jousien esijännitystä. – Lisää keskijousen esijännitystä. – Vähennä takajousen esijännitystä.
Ohjaus on liian raskas tasaisissa nopeuksissa	– Vähennä etujousituksen jousien esijännitystä. – Lisää keskijousen esijännitystä.
Ohjaus tuntuu liian raskaalta kiihdytettäessä	– Vähennä takajousen esijännitystä. – Pidennä rajoitinhihnaa.
Suksi nousee liian korkealle käännöksissä tai kiihdytettäessä	– Lyhennä rajoitinhihnaa. – Lisää takajousen esijännitystä.
Kelkan peräpää tuntuu liian jäykältä	Vähennä takajousen esijännitystä.
Kelkan peräpää tuntuu liian pehmeältä	Lisää takajousen esijännitystä.
Takajousitus pohjaa säännöllisesti	– Lisää takajousen esijännitystä. – Lisää keskijousen esijännitystä. – Pidennä rajoitinhihnaa.
Moottorikelkka tuntuu kääntyvän keskikohtansa ympäri	– Vähennä keskijousen esijännitystä. – Lisää takajousen esijännitystä. – Lisää etujousien esijännitystä. – Lyhennä rajoitinhihnaa.
Telamatto sutii liikaa startissa	– Pidennä rajoitinhihnaa.

---

# AJONEUVON KULJETTAMINEN

Varmista, että polttoainesäiliön kansi on kunnolla paikallaan.

Kippaaviin peräkärriihin voidaan helposti laittaa vinssimekanismi helpottamaan kuormausta. Niin helpolta kuin se näyttääkin, älä koskaan aja kelkalla kippaavan kärryn lavalle. Monet vakavat onnettomuudet ovat aiheutuneet siitä, kun kelkka on kuormattu ajamalla peräkärryn lavalle. Kiinnitä kelkkasi turvallisesti, edestä ja takaa, jopa lyhyiden matkojenkin ajaksi. Varmista, että kaikki varusteet on kunnolla kiinnitettyinä. Suojaa kelkkasi kuljetuspeitteellä kuljetuksen ajaksi.

Varmista, että peräkärriysi täyttää vaaditut lainmukaiset edellytykset.. Varmista, että vetokoukku ja turvavaijeri on kiinnitettyinä ja jarru kytkettyinä, laita valot päälle ja tarkista niiden puhtaus ja toiminta.



# ***HUOLTO***

# SISÄÄNAJOTARKASTUS

Valtuutettu Lynx -jälleenmyyjä tarkastaa ajoneuvosi ensimmäisen 10 tunnin tai 500 km käytön kumpi tahansa täyttyä ensiksi jälkeen. Sisäänajotarkastus on erittäin tärkeä, eikä sitä pidä jättää tekemättä.

**HUOM:** Sisäänajotarkastuksen maksaa ajoneuvon omistaja.

SISÄÄNAJOTARKASTUS (4-TAHTI)
Tarkasta moottorin tiivisteet vuotojen varalta
Tarkasta pakojärjestelmä ja mahdolliset pakojärjestelmän vuodot
Tarkasta jäähdytysnesteen määrä
Vaihda moottoriöljy ja öljynsuodatin
Tarkasta polttoainelinjat ja liitokset
Tarkasta kaasuvaijeri
Tarkasta variaattorihihna
Tarkasta silmämääräisesti I-variaattori
Kiristä I-variaattorin kiinnitysruuvi ilmoitettuun momenttiin
Tarkasta II-variaattori
Säädä ja linjaa telamatto
Tarkasta II-variaattorin jousen esijännitys
Vaihda ketjukotelon öljy /vaihteiston öljy
Säädä ketju (ei koske vaihdelaatikollisia malleja)
Tarkasta jarrunesteen määrä
Tarkasta jarruletku, jarrupalat ja levy
Tarkasta ohjausmekanismi
Tarkasta sukset ja ohjainraudat
Kiristä rungon yläpuolisen tukirakenteen (pyramidin) ruuvit määrättyyn momenttiin
Tarkasta suksien jousitus ja tukirakenteet
Tarkasta alusta (mukaanlukien rajoitinhihna) ja liukumuovit



---

# MÄÄRÄAIKAINEN HUOLTOTAULUKKO

## VAROITUS

Suosittellemme, että Lynx-jälleenmyyjä tarkistaa säännöllisesti kaikki komponentit, myös ne joita ei mainita tässä kirjassa. Jos toisin ei neuvota, moottorin pitää olla kylmä eikä se saa olla käynnissä. Irrota turvakatkaisimen pistoke (DESS-avain), ennen kuin suoritat mitään huoltotoimenpidettä tai säätöä, paitsi jos ohjeissa on toisin mainittu. Ajoneuvo pitää pysäköidä turvalliseen paikkaan, ei reitille.

## VAROITUS

Lue tarkoin VAROITUS- ja HUOMIO-kohdat, joita esiintyy tässä kirjassa. Ne ovat kohtia, joihin tulee kiinnittää erityistä huomiota. Kun jonkin osan tai komponentin kunto näyttää heikentyneen, vaihda se uuteen alkuperäiseen BRP-osaan tai hyväksytyyn vastaavaan.

Kaikki kohdat eivät välttämättä koske omaa kelkkamalliasi.

# HUOLTOTAULUKKO (4-TAHTI)

**HUOM:** Huoltotaulukosta huolimatta käyttöä edeltävä tarkastus on suoritettava.

## JOKA 1 500 KM VÄLEIN

Ketjukotelolliset mallit: säädä ketju

Vaihdelaatikolliset mallit: Tarkasta öljyn määrä

## JOKA 3 000 KM VÄLEIN TAI VUOSITTAIN (KUMPI TAHANSA TÄYTYY ENSIN)

Tarkasta kaikki lämpösuojat

Tarkasta silmämääräisesti ja puhdista I-variaattori

Kiristä I-variaattorin kiinnitysruuvi ilmoitettuun momenttiin

Tarkasta II-variaattorin jousen esijännitys

Puhdista II-variaattori

Säädä ja linjaa telamatto

Tarkasta jarruletku, jarrupalat ja levy

Tarkasta ohjausmekanismi

Tarkasta suksien jousitus ja tukirakenteet

Tarkasta telaston jousitus ja rajoitinhihna. PPS jousitus: Vaihda rajoitinhihna.

Voitele etu- ja takajousitus kun ajoneuvoa on käytetty märissä olosuhteissa (märkä lumi, sade, lätäköt)

Purettavan iskunvaimentimen öljyvaihto / huolto

## JOKA 6 000 KM VÄLEIN TAI AJOKAUDEN ALUSSA (KUMPI TAHANSA TÄYTYY ENSIN)

Vaihda moottoriöljy ja öljynsuodatin

## JOKA 6 000 KM TAI KAHDEN VUODEN VÄLEIN (KUMPI TAHANSA TÄYTYY ENSIN)

Vaihda polttoainepumpun poistosuodatin

Vaihda jarruneste

Tarkasta kaasuvaijeri

JOKA 10 000 KM TAI KOLMEN VUODEN VÄLEIN  
(KUMPI TAHANSA TÄYTTY Y ENSIN)

Vaihda sytytystulpat

JOKA VIIDEN VUODEN VÄLEIN

Vaihda moottorin jäähdytysneste

# KÄYTTÖÖNOTTOHUOLTO ENNEN AJOKAUDEN ALKUA

KÄYTTÖÖNOTTOHUOLTO ENNEN AJOKAUDEN ALKUA (4-TAHTI)
Tarkasta silmämääräisesti moottorin tiivisteet ja tarkasta moottori vuotojen varalta
Tarkasta pakojärjestelmän kunto ja mahdolliset vuodot
Vaihda moottoriöljy ja öljynsuodatin
Tarkasta jäähdytysnesteen väkevyyys
Tarkasta polttoainelinjat ja liitokset
Puhdista ja tarkasta kaasuläppärunko
Tarkasta kaasuvaijeri
Tarkasta variaattorihihna (säädä jokaisen variaattorihihnan vaihdon yhteydessä)
Puhdista I-variaattori ja tarkasta se silmämääräisesti
Puhdista ja tarkasta II-variaattori
Tarkasta, säädä ja linjaa telamatto
Säädä ketju (ei koske vaihdelaatikollisia malleja)
Vaihda ketjukotelon öljy /vaihteiston öljy
Tarkasta jarrunesteen määrä
Tarkasta jarruletku, jarrupalat ja levy
Tarkasta ohjausmekanismi
Tarkasta sukset ja ohjainraudat
Tarkasta suksien jousitus ja tukirakenteet
Tarkasta telaston jousitus ja rajoitinhihna
Lataa akku (jos varusteena).
Säädä ajovalojen suuntaus

---

# SÄILYTYS

Kelkka on varastoitava huolellisesti kesän ajaksi tai kun sitä ei käytetä yli kolmeen kuukauteen.

SÄILYTYS
Puhdista ajoneuvo
Lisää polttoaineen stabiloimisainetta polttoaineeseen aineen valmistajan suositusten mukaisesti Anna moottorin käydä lisättyäsi aineen polttoaineeseen
Voitele jarruvivun sarana
Tarkasta ja voitele telaston jousitus
Lataa akku kuukausittain pitääksesi sen täysin ladattuna säilytyksen aikana
Tuki äänenvaimentimen ulostulo rievuilla
Nosta kelkan takapäätä ylös, kunnes telamatto on irti maasta. Älä löysää telamaton kiristystä
Voitele etu- ja takajousitus

# HUOLTOTOIMENPITEET

Tämä osa sisältää ohjeet perushuoltotoimenpiteitä varten. Jos sinulla on tarvittavat mekaanikon taidot ja asianmukaiset työkalut, voit suorittaa näitä toimenpiteitä itse. Ellei sinulla ole tarvittavia edellytyksiä, ota yhteys valtuutettuun Lynx-jälleenmyyjään.

On parempi, että valtuutettu Lynx-jälleenmyyjä suorittaa muut huoltotaulukossa mainitut vaikeammat toimenpiteet ja sellaiset toimenpiteet, jotka edellyttävät erityistykäluja.

## VAROITUS

Sammuta moottori, irrota turvakatkaisimen pistoke ja noudata näitä huoltotoimenpiteitä huoltaessasi ajoneuvoasi. Ellet noudata asianmukaisia huoltotoimenpiteitä, kuumat tai liikkuvat osat, sähkölaitteet, kemikaalit tai jotkut muut vaaratilanteet voivat aiheuttaa loukkaantumisen.

## VAROITUS

Mikäli purkamisen/kokoamisen yhteydessä joudutaan irrottamaan lukituksia (esim. kiinnityskiekket, itselukkiutuvat kiinnikkeet, jne.), vaihda ne aina uusiin.

## Moottoriöljy

### Suosittelava moottoriöljy

MOOTTORI	SUOSITELTAVA MOOTTORIÖLJY
600 ACE	XPS SYNTEETTINEN 4-TAHTIÖLJY (KAIKKIEN VUODENAIKOJEN LAATU) (P/N 619 590 114)

**ILMOITUS** Tämän moottorikelkan moottori on kehitetty ja testattu käyttäen suositeltua BRP XPS™-öljyä. BRP suosittelee erityisesti käyttämään aina sen suosittelemaa XPS-öljyä. Moottorille sopimattoman öljyn käytöstä aiheutuneet vahingot eivät kuulu BRP:n rajoitetun takuun piiriin.

Jos suositeltua öljyä ei ole saatavana, käytä synteettistä SAE 0W-40, joka vastaa tai ylittää API-luokituksen SM.

### Moottorin öljymäärän tarkastaminen

**ILMOITUS** Tarkasta määrä aina 10 käyttötunnin jälkeen ja lisää tarvittaessa. Älä täytä liikaa. Moottorin käyttö asiaankuulumattomalla öljymäärällä voi vaurioittaa vakavasti moottoria. Pyyhi kaikki roiskeet pois.

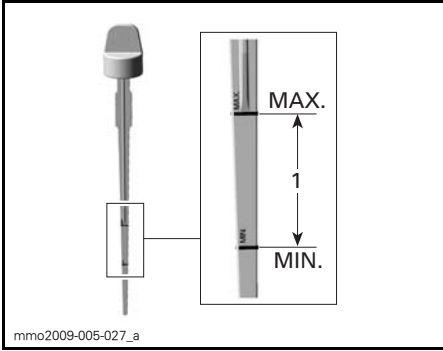
Varmista, että moottori on toimintalämpötilassa.

**HUOM:** Moottori saavuttaa normaalin toimintalämpötilan, kun takajähdytyn lämpenee osoittaen, että termostaatti on avautunut.

Aseta ajoneuvo tasaiselle alustalle ja menettele seuraavasti tarkastaaksesi öljymäärän:

1. Anna moottorin käydä tyhjäkäyntiä noin 30 sekunnin ajan.
2. Pysäytä moottori.
3. Avaa vasen sivupaneeli, katso *HALLINTALAITTEET JA VARUSTEET*.
4. Irrota variaattorihihnan suoja, katso *HALLINTALAITTEET JA VARUSTEET*.
5. Ruuvaa mittatikku auki täyttöpötkestä, poista tikku ja puhdista se.
6. Työnnä mittatikku kokonaan täyttöpötkkeen.

7. Irrota mittatikku ja tarkasta pinnan öljyn taso. Öljyn punnan on oltava minimitason (MIN) ja maksimitason (MAX) merkkien välissä kuten kuvassa. Lisää öljyä tarvittaessa.



mmo2009-005-027\_a

1. Öljymäärä minimitason (MIN) ja maksimitason (MAX) merkkien välissä

## **VAROITUS**

Pyyhi huolellisesti öljyroiskeet. Öljy on lämpimänä erittäin herkkä syttymään.

## Moottoriöljyn vaihto

## **VAROITUS**

Moottoriöljy voi olla erittäin kuuma. Odota kunnes moottoriöljy on lämmintä.

**ILMOITUS** Moottoriöljy ja öljynsuodatin on vaihdettava samaan aikaan.

1. Aseta ajoneuvo tasaiselle alustalle.
2. Irrota VASEN sivupaneeli.
3. Irrota mittatikku.



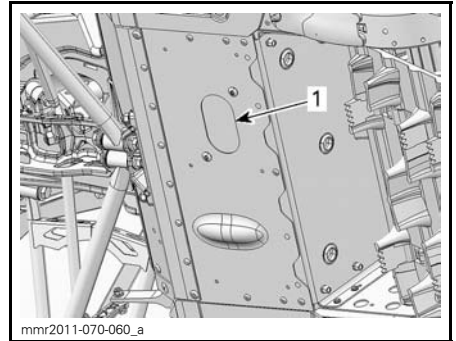
mnr2011-070-003\_a

## AJONEUVON VASEN PUOLI

1. öljysäiliön mittatikku

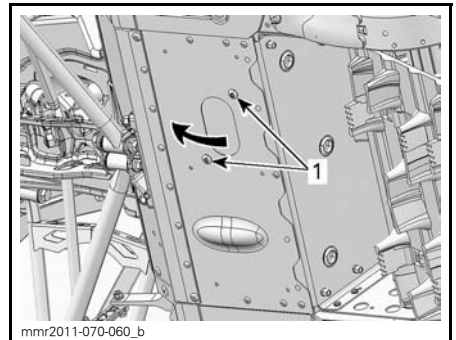
4. Pääset käsiksi tyhjennustulppaan ajoneuvon alapuolelta:

- 4.1 Irrota yksi huoltokannen kiinnitysruuvi ja löysää toinen ruuvi,
- 4.2 Käännä huoltokansi syrjään, jotta saat tilaa pohjamuovin aukon kohdalle.



mnr2011-070-060\_a

1. Tyhjennustulppien huoltokansi

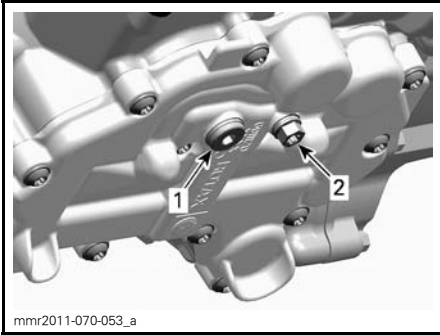


mnr2011-070-060\_b

## KÄÄNNÄ HUOLTOKANSI SYRJÄÄN

1. Kiinnitysruuvit

5. Puhdista tyhjennystulpan ympäristö.
6. Aseta pohjamoovin aukon alle sopiva astia.
7. Irrota moottorin tyhjennystulpat seuraavassa järjestyksessä.
  - 7.1 Päätyhjennystulppa.
  - 7.2 Toinen tyhjennystulppa.

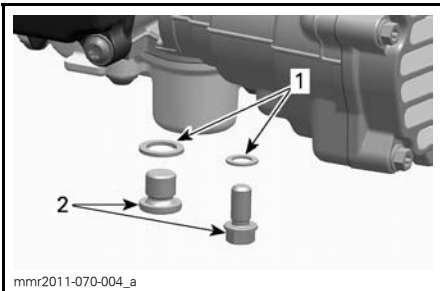


**MOOTTORIN ALAPUOLELLA**

1. Päätyhjennystulppa
2. Toinen tyhjennystulppa

8. Anna kaiken öljyn valua ulos.
9. Asenna **UUDET** tiivistealuslevyt öljyn tyhjennystulppiin.

**ILMOITUS** Älä koskaan käytä samaa tiivistealuslevyä toista kertaa. Vaihda se aina uuteen.



1. Tiivistealuslevy
2. Öljyn tyhjennystulppa

10. Asenna tyhjennystulpat ja kiristä määriteltyyn kiristysmomenttiin.

**TYHJENNYSTULPPIEN KIRISTYSMOMENTTI**

20 N•m ± 2 N•m

11. Vaihda **ÖLJYNSUODATIN**, katso menetelmä tästä osasta.
12. Kaada moottoriin oikea määrä suositeltua öljyä.

**MOOTTORIÖLJYN TILAVUUS (NOIN)  
SUODATTIMEN KANSSA**

600 ACE

2.1 L

13. Asenna mittatikku takaisin öljysäiliöön ja kiristä se huolellisesti.
14. Käynnistä moottori ja anna käydä muutaman minuutin tyhjäkäynnillä.
15. Varmista, että vuotoja ei esiinny.
16. Sammuta moottori ja tarkasta öljymäärä kuten kuvattu tässä osassa. Täytä tarvittaessa.
17. Hävitä vanha öljy ja suodatin paikallisten jätehuolto-ohjeiden mukaisesti.

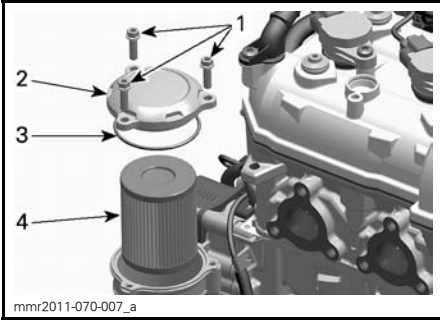
**Moottoriöljyn  
öljysuodatin**

**Moottorin öljysuodattimen vaihto**

**Öljysuodattimen irrottaminen**

1. Irrota OIKEAN puolen sivupaneeli.
2. Puhdista öljysuodattimen alue.
3. Irrota:
  - Öljysuodattimen kannen ruuvit
  - Öljysuodattimen kansi ja O-rennas
  - Öljysuodatin.



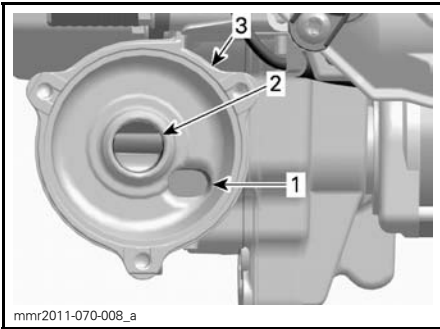


1. Öljysuodattimen kannen ruuvit
2. Öljysuodattimen kansi
3. O-rengas
4. Öljysuodatin

4. Hävitä suodatin paikallisten määräysten mukaan.

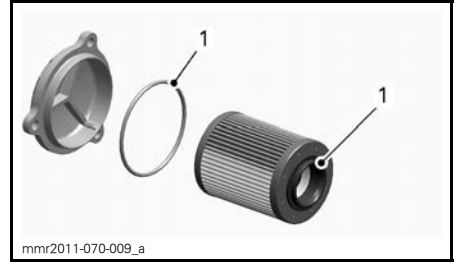
### Öljysuodattimen asentaminen

1. Tarkasta öljysuodattimen syöttö- ja poistoaukot öljysuodattimen alustan sisäpuolelta (magneeton kanteen sisäänrakennettu osa) lian ja jäämien varalta.



1. Öljyn syöttöaukko öljynpaine pumpulta
2. Öljyn poistoaukko moottorin voitelujärjestelmään
3. Öljysuodattimen alusta

2. Asenna O-rengas ja öljysuodattimen kansi.
3. Voitele suodattimen tiiviste ja O-rengas moottoriöljyllä.



1. Voitele moottoriöljyllä

4. Asenna öljysuodattimen kansi.
5. Kiristä öljysuodattimen kannen ruuvit määrättyyn kiristysmomenttiin.

<b>ÖLJYSUODATTIMEN KANNEN KIRISTYSMOMENTTI</b>
10 N•m ± 1 N•m

### Ilmansuodatin

#### Ilmansuodattimen tarkastaminen

Varmista, että ilmansuodattimen esisuodatin on oikein asennettu, puhdas ja hyvässä kunnossa.



1. Air filter

Jos esisuodatin on puhdistettava tai vaihdettava, ota yhteys valtuutettuun Lynx -jälleenmyyjään.

## Moottorin jäähdytysneste

### **VAROITUS**

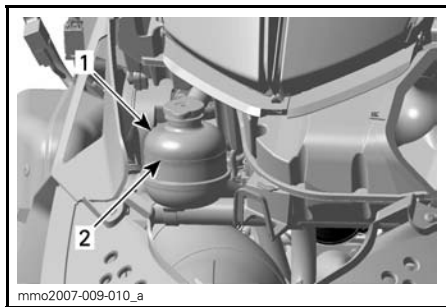
Älä koskaan avaa jäähdytysnestesäiliön korkkia moottorin ollessa kuuma.

### Moottorin jäähdytysnesteen pinnan taso

Tarkista jäähdytysnesteen määrä huoneenlämpötilassa korkin ollessa irrotettuna. Nesteen pinnan tulisi jäähdytysnestesäiliössä olla cold level -merkin kohdalla (moottorin ollessa kylmänä).

**HUOM:** Kun tarkistetaan nesteen määrää alhaisessa lämpötilassa, nesteen pinta saattaa olla hieman matalammalla kuin alamerkki.

Jos kelkka tarvitsee lisääjäähdytystä tai jos koko järjestelmä pitää täyttää, ota yhteys valtuutettuun Lynx -jälleenmyyjään.



#### ESIMERKKI

1. Jäähdytysnestesäiliö
2. COLD LEVEL (kylmä taso) -merkki

### Suosittelava moottorin jäähdytysneste

Käytä aina polttomoottoreille tarkoitettua korroosionestoainetta sisältävää etyleeni-glykoli pakkasnestettä.

Jäähdytysjärjestelmään pitää laittaa BRP:N VALMISSEKOITETTUA JÄÄHDYTYSNESTETTÄ (P/N 219 700 362),

tai tislattun veden ja pakkasnesteen sekoitusta (50 % tislattua vettä, 50 % pakkasnestettä).

## Pakojärjestelmä

### Pakojärjestelmän tarkastaminen

Pakoputken äänenvaimennin pitää olla keskitettynä pohjamuovissa olevaan läpivientireikään. Pakoputkiston pitää olla puhtaana ruosteesta eikä vuotoja saa esiintyä. Varmista, että kaikki osat varmasti kiinnitettyinä paikoilleen.

Tarkista kiinnitysrousien kunto, ja vaihda tarvittaessa.

Pakojärjestelmä on suunniteltu hiljentämään käyntiääntä ja parantamaan moottorin kokonaissuorituskykyä. Järjestelmän muuttaminen saattaa olla vahingollista tai laitonta.

**ILMOITUS** Jos jokin pakoputkiston osa poistetaan, muutetaan tai jos jokin osa vioittuu, saattaa moottori vaurioitua.

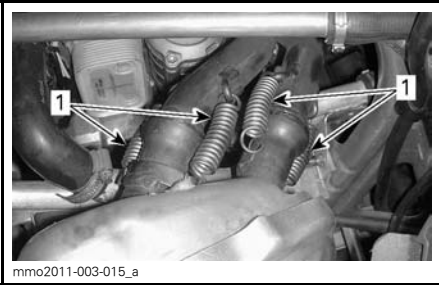
### Äänenvaimentimen irrottaminen ja asentaminen

1. Katso kohta *HALLINTALAITTEET JA VARUSTEET* ja irrota:
  - Kuomu
  - OIKEA sivupaneeli.
2. Irrota jouset, jotka kiinnittävät pakoputket äänenvaimentimeen käyttäen seuraavaa työkalua.

JOUSEN IRROTUS/ASENNUSTYÖKALU  
(P/N 529 035 983)

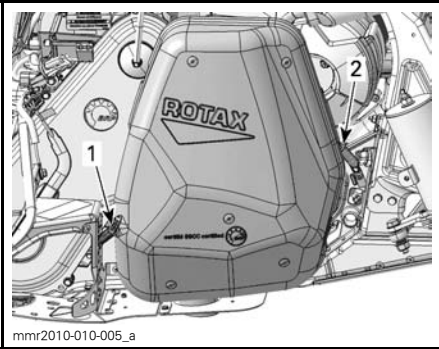


**TÄRKEÄÄ** Käytä suojalaseja irrottaessasi pakojärjestelmän osia. Varo jousen jännityksen vapautumisesta.



mmo2011-003-015\_a

1. Pakoputket äänenvaimentimeen kiinnittävät jouset
3. Irrota kaksi äänenvaimentimen kiinnitysjousta.



mmr2010-010-005\_a

**ESIMERKKI**

1. Äänenvaimentimen takakiinnitysjoussi
2. Äänenvaimentimen etukiinnitysjoussi

4. Irrota äänenvaimennin.

Tarkasta donitsin muotoiset äänenvaimentimen tiivisteet ja vaihda tarvittaessa.

Äänenvaimentimen asennus tapahtuu päinvastaisessa järjestyksessä kuin irrotus.

**Sytytystulpat**

Valtuutettu Lynx -jälleenmyyjän on suoritettava sytytystulppien tarkastaminen tai vaihtaminen.

**Jarruneste****Suosittelava jarruneste**

Käytä ainoastaan DOT 4 -jarrunestettä avaamattomasta säiliöstä. Avattu säiliö saattaa olla pilaantunut tai likaantunut tai säiliöön on voinut muodostua kosteutta ilmasta.

**VAROITUS**

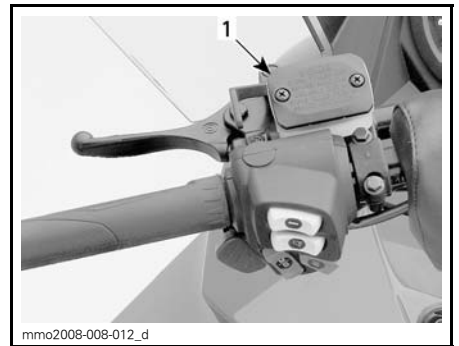
Käytä ainoastaan DOT 4 -jarrunestettä avaamattomasta säiliöstä. Vältä vakavat jarrujärjestelmävauriot käyttämällä pelkästään suositteluja nesteitä, äläkä sekoita eri nesteitä nestelisäyksen yhteydessä.

**ILMOITUS** Jarruneste saattaa vaurioittaa maalattuja ja muovisia osia. Käsittele varoen. Huuhtelee huolellisesti mahdolliset roiskeet.

Jarrunesteen määrän tarkastaminen

**ILMOITUS** Aseta kelkka tasaiselle alustalle.

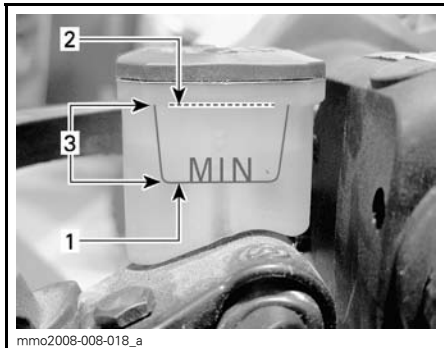
Tarkasta jarrunesteen määrä jarrunestesäiliöstä. Lisää suositeltua nestettä tarpeellinen määrä.



mmo2008-008-012\_d

**ESIMERKKI**

1. Jarrunestesäiliö



1. Minimi
2. Maksimi
3. Käyttöalue

**!** **TÄRKEÄÄ** Estä jarrunesteen pääsy iholle tai silmiin, neste saattaa aiheuttaa vakavia palovammoja. Jos sitä pääsee iholle, pese kohta huolellisesti. Jos jarrunestettä joutuu silmiin, huuhtelee runsaalla vedellä välittömästi vähintään 10 minuuttia ja ota heti yhteys lääkäriin.

## Ketjukoteloöljy

### Suosittelava ketjukoteloöljy

SUOSITELTAVA KETJUKOTELOÖLJY
XPS SYNTEETTINEN KETJUKOTELOÖLJY (P/N 413 803 300)

**ILMOITUS** Tämän moottorikelkan ketjukotelo on kehitetty ja testattu käyttäen XPS™ synteettistä ketjukoteloöljyä. BRP suosittelee erityisesti käyttämään aina sen XPS synteettistä ketjukoteloöljyä. Ketjukotelolle sopimattoman öljyn käytöstä aiheutuneet vahingot eivät kuulu BRP:n rajoitetun takuun piiriin.

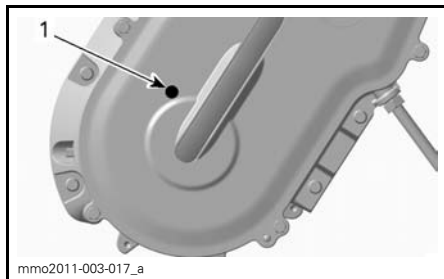
### Pääsy ketjukoteloon

Avaa oikea sivupaneeli, katso *HALLINTALAITTEET JA VARUSTEET*.

## Ketjukoteloöljyn määrän tarkastaminen

Ajoneuvon ollessa tasaisella alustalla tarkista öljymäärä irrottamalla ketjukotelon kannessa oleva tarkastustulppa.

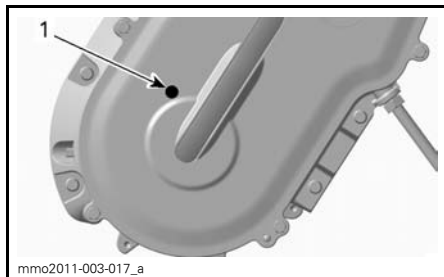
Öljyn pinnan pitää ulottua kierteiseen aukkoon saakka.



- ESIMERKKI**  
1. Tarkastustulppa

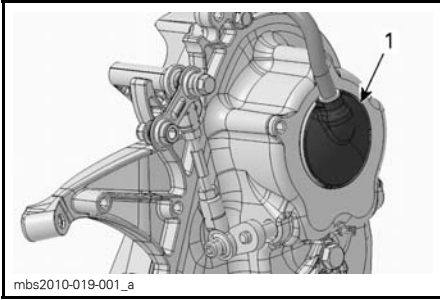
## Ketjukoteloöljyn lisääminen

Irrota tarkastustulppa.



- ESIMERKKI**  
1. Tarkastustulppa

Irrota täyttöaukon korkki ketjukotelon kannesta.



1. Täyttötulppa

Kaada suositeltavaa ketjukotelööljyä täyttöaukosta, kunnes sitä tulee ulos tarkastustulpan aukosta.

Asenna tarkastustulppa paikoilleen ja kiristä määriteltyyn momenttiin

KIRISTYSMOMENTTI	
Tarkastustulppa	6 N•m ± 1 N•m

Aseta täyttöaukon korkki paikalleen.

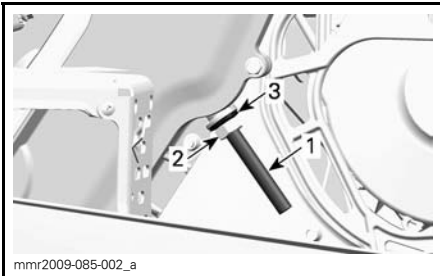
## Voimansiirtoketju

### Pääsy ketjukoteloon

Avaa oikea sivupaneeli, katso *HALLINTALAITTEET JA VARUSTEET*.

### Ketjun kireyden säätö

1. Irrota äänenvaimennin, katso *PAKOJÄRJESTELMÄ* tässä osassa.
2. Kierrä kiristimen lukkomutteri auki useita kierroksia.



1. Kiristimen säätöruuvi
2. Lukkomutteri
3. Tiivistealuslevy

3. Kiristä kiristimen säätöruuvia auki muutamia kierroksia.
4. Vedä tiivistealuslevy takaisin.
5. Puhdista tarvittaessa säätöruuvien kierteet.

**ILMOITUS** Säätöruuvien kierteiden on oltava puhtaita, jotta saavutetaan oikea säätö.

6. Kiristä kiristimen säätöruuvi käsin.

**HUOM:** Kiristä säätöruuvia kunnes sen vastus on niin voimakas, että et voi kiristää sitä enää käsin.

7. Pidä kiristimen säätöruuvia paikoillaan ja kiristä lukkomutteri momenttiin 36 N•m ± 3 N•m.
8. Asenna äänenvaimennin.

## Vetohihna

### Variaattorihinnan tarkistaminen

Tutki näkykö variaattorihinnassa murtumia, ohenemista tai epänormaalia kulumista (epätasaista kulumista, toispuolista kulumista, puuttuvia harjoja, murtunutta kudosta). Jos variaattorihinna on epänormaalisti kulunut, mahdollinen syy voi olla variaattoreiden linjaus, liialliset kierrokset jäätyneellä telamatolla, nopeat kiihdytykset ilman esilämmitysvaihetta, rosoinen tai ruosteinen lautasen pinta, öljyä variaattorihinnassa tai viallinen varahihna. Ota yhteys valtuutettuun Lynx -jälleenmyyjään.

### Variaattorihinnan vaihtaminen

#### Variaattorihinnan irrottaminen

1. Irrota turvakatkaisimen pistoke moottorin pysäytyskatkaisimesta.
2. Irrota variaattorihinnan suoja, katso *HALLINTALAITTEET JA VARUSTEET*.
3. Työnnä työkalusarjaan kuuluva II-variaattorin avaustyökalu säätimen navan kierteiseen reikään kuvan mukaisesti.



VARIAATTORIN AVAUSTYÖKALU  
ASENETTUNA SÄÄTIMEN NAPAAN

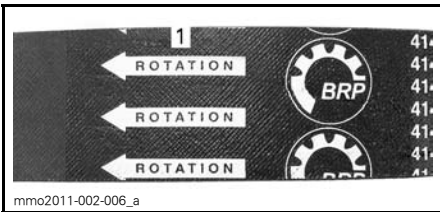
4. Avaa II-variaattori ruuvaamalla työkalu sisään.
5. Irrota variaattorihihna liu'uttamalla se ensin yli II-variaattorin yläosan ja sitten yli I-variaattorin.

### Variaattorihihnan asentaminen

1. Irrota variaattorihihna liu'uttamalla se ensiksi yli I-variaattorin ja sitten yli II-variaattorin.

**ILMOITUS** Älä pakota tai väännä työkaluilla variaattorihihnaa paikoilleen, hihnan vahvikesäikeet saattavat katketa tai murtua.

**HUOM:** Variaattorihihnan maksimikäyttöikä saavutetaan, kun variaattorihihna asennetaan sen nuolien osoittamaan pyörimissuuntaan.



1. Osoitettava pyörimissuuntaan

2. Ruuvaa II-variaattorin avaustyökalu irti ja poista se variaattorista.
3. Pyöritä II-variaattoria useita kertoja, jotta variaattorihihna asettuu oikein lautaspuolikkaiden väliin.

4. Katso *VARIAATTORIHINNAN KORKEUDEN SÄÄTÄMINEN* jäljempänä.

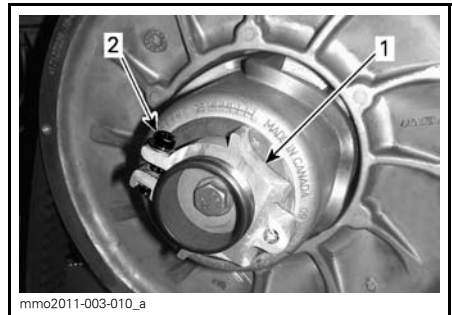
5. Asenna variaattorihinnan suoja ja sulje sivupaneeli. Katso *HALLINTALAITTEET JA VARUSTEET*.

### Variaattorihihnan korkeuden säätäminen

Variaattorihihnan korkeus on tarkastettava aina uuden variaattorihihnan asennuksen yhteydessä.

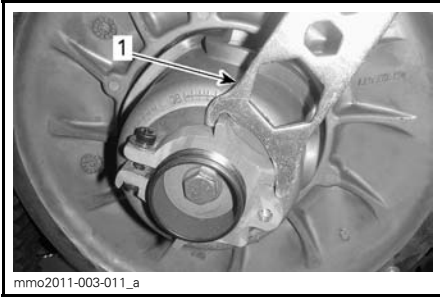
Menettele seuraavasti säätääksesi variaattorihihnan korkeuden:

1. Irrota turvakatkaisimen pistoke moottorin pysäytyskatkaisimesta.
2. Irrota variaattorihihnan suojuks.
3. Löysää pidätinpultti.



1. Säätimen napa
2. Pidätinpultti

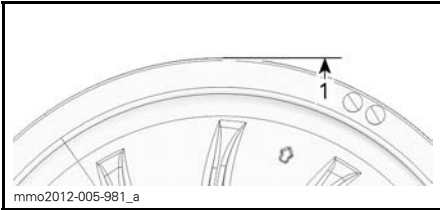
4. Kierrä säätörengasta työkalusarjassa mukana olevalla jousituksen säätötyökalulla 1/4 kierrosta kerrallaan, pyöritä sitten II-variaattoria, jotta variaattorihihna asettuu lautaspuolikkaiden väliin.



1. Jousituksen säätötyökalu

**HUOM:** Säätörenkaassa on vasen kierteytys.

Toista vaihe 4 kunnes variaattorihinna on tasalla II-variaattorin reunan kanssa.



#### ESISÄÄTÖ

1. Variaattorihinna on tasalla variaattorin reunan kanssa.

**HUOM:** Säätörenkaan kiertäminen vastapäivään laskee variaattorihinnaa variaattorissa. Säätörenkaan kiertäminen myötäpäivään nostaa variaattorihinnaa variaattorissa.

5. Kiristä pidätinpultti tiukasti kiinni. Jos mahdollista, kiristä momenttia- vaimella määriteltyyn momenttiin

KIRISTYSMOMENTTI	
Pidätinruuvi	5.5 N•m ± 0.5 N•m



#### ESIMERKKI

1. Pidätinpultti

6. Asenna variaattorihinnan suojus.

7. Asenna sivupaneeli.

**HUOM:** Tämä säätö sopii esisäädöksi suurimpaan osaan malleista. Joissakin tapauksissa moottoria käynnistettäessä ajoneuvo saattaa liikkua eteenpäin, tällöin variaattorihinna on liian tiukalla.

Jos ajoneuvo liikkuu eteenpäin, laske variaattorihinnan korkeutta esisäätöä alemmas. Toista toimenpide kunnes ajoneuvo pysyy paikoillaan käynnistys- vaiheessa.

#### Peruutusvaihteen kytkeminen

**HUOM:** Peruutusvaihte ei kytkeydy päälle tai sitä on hankalampi kytkeä, jos variaattorihinna on II-variaattorissa liian korkealla. Jos peruutusvaihte ei kytkeydy asianmukaisesti päälle, varmista että variaattorihinnan säätö on oikea. Säädä tarvittaessa variaattorihinnaa alemmas II-variaattorissa.

## Telamatto

### Telamaton kunto

#### **VAROITUS**

Irrota turvakatkaisimen pistoke moottorin pysäytyskatkaisimesta, ennen kuin suoritat mitään huoltotoimenpidettä tai säätöä, paitsi jos ohjeissa on toisin mainittu. Ajoneuvo pitää pysäköidä turvalliseen paikkaan, ei reitille.

Irrota turvakatkaisimen pistoke moottorin pysäytyskatkaisimesta.

Nosta kelkan takapää ylös ja tue se mekaaniselle tuelle. Moottorin ollessa sammutettuna pyöritä telamattoa käsin ja tutki telamaton kunto. Jos se on kulunut tai haljennut, tai jos telamaton kuidut ovat näkyvillä, tai jos harjoja tai solkia puuttuu; ota yhteys valtuutettuun Lynx -jälleenmyyjään.

### *Pitova parantavilla tuotteilla varustetut moottorikelkat*

Jos moottorikelkasi on varustettu BRP:n hyväksymällä nastoitettulla telamatolla, katso kohta **TARKASTAMINEN** osassa **PITOA PARANTAVAT TUOTTEET**.

## **VAROITUS**

Ajaminen vaurioituneella telamatolla tai matolla, jonka nastat ovat vaurioituneet voi aiheuttaa kelkan hallinnan menettämisen.

### **Telamaton kireys ja linjaus**

**HUOM:** Telamaton kireys ja linjaus ovat keskenään suhteessa. Älä säädä toista edellä mainituista tarkastamatta myöskin toista.

## **VAROITUS**

Ehkäise vakavat henkilöönnettomuudet kelkan läheisyydessä:

- ÄLÄ KOSKAAN seiso liikkuvan telamaton takana tai lähellä.
- Käytä aina tukevaa, leveää kelkatelinettä, jossa on takana suojalevy, jos sinun on pyöritettävä telamattoa.
- Kun telamatto on irti maasta, käytä kelkkaa pienimmällä mahdollisella nopeudella.

Keskikipakoisvoima saattaa lennättää liikaa, vaurioituneita tai irtonaisia nastoja, repeytyneitä maton palasia tai koko vahingoittuneen maton kovalla vauhdilla telatunnelista ulos ja aiheuttaa vakavan onnettomuuden.

### Telamaton kireyden tarkastaminen

**HUOM:** Aja kelkalla lumessa noin 15 - 20 minuuttia, ennen kuin säädät telamaton kireyttä.

1. Irrota turvakatkaisimen pistoke moottorin pysäytyskatkaisimesta.
2. Nosta moottorikelkan perä ja tue se irti maasta.

**TÄRKEÄÄ** Käytä oikeaa nostotekniikka, nosta käyttäen jalkojesi voimaa. Älä yritä nostaa ajoneuvon takaosaa, jos se tuntuu liian painavalta.

3. Anna telaston jousituksen löystyä normaalisti.
4. Käytä seuraavaa työkalua: KIREYS-MITTARI (P/N 414 348 200).



5. Säädä kireys käyttäen alaosan O-rengasta.

Anna jousituksen löystyä normaalisti ja tarkista vällys etu- ja takatukipyörien puolesta välistä. Mittaa liukumuovin



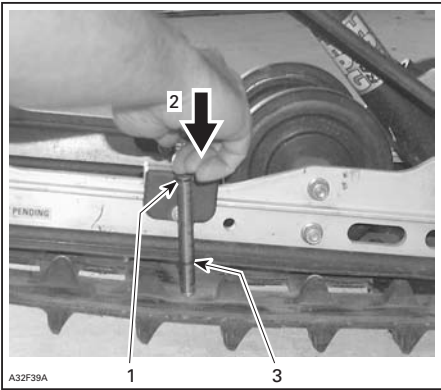
pohjan ja telamaton sisäpuolen välinen etäisyys. Etäisyyden pitäisi olla kuten kuvattu kohdassa **TEKNISET TIEDOT** tämän kirjan lopussa. Jos telamatto on liian löysällä, sillä on taipumus "jyskyttää" ajettaessa.



**KIREYDEN SÄÄTÖ**

1. Alaosan O-renkas asetettu ohjearvoon

6. Aseta ylempi O-renkas kohtaan 0 kgf.
7. Aseta kireysmittari telamatolle etuja takatukipyörien puoliväliin.
8. Paina kireysmittaria alaspäin kunnes alempi O-renkas (aikaisemmin säädetty kireys) on linjassa liukumuovin alareunan kanssa.



**ESIMERKKI**

1. Työkalun yläpään O-renkas 7.3 kg voimalla asetettuna
2. Työnnä työkalun yläpäätä, kunnes se koskettaa O-renkaan yläosaan
3. Mitattu telamaton kireys (Katso Tekniset tiedot kohta)

9. Lue kireysmittarin ylemmän O-renkaan osoittama kuormitus.



**KUORMITUSLUKEMA**

1. Ylempi O-renkas

10. Kuormituslukeman on oltava seuraavan taulukon mukainen / katso **TEKNISET TIEDOT** tämän kirjan lopussa.
11. Jos kuormituslukema ei ole ohjearvojen mukainen, säädä telamaton kireys. Katso **TELAMATON KIREYDEN SÄÄTÖ**.

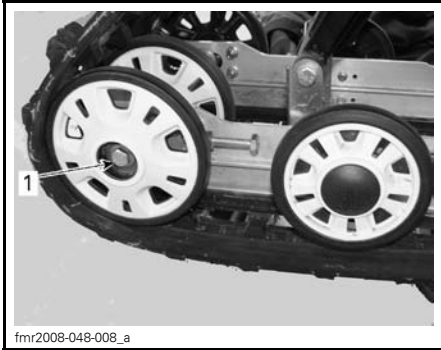
**Telamaton kireyden säätö**

1. Irrota turvakatkaisimen pistoke moottorin pysäytyskatkaisimesta.
2. Poista tukipyörän suojat (jos ovat varusteena).



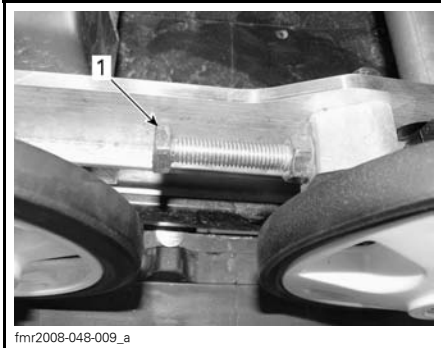
1. OIKEAN takatukipyörän suoja

3. Löysää takimmaisena alustanpyörän kiinnitysruuvit.



1. OIKEAN takatukipyörän pultti

4. Kiristä tai löysää molempia säätöruuveja lisätäkseen tai vähentääkseen telamaton kireyttä.



1. OIKEA säätöruuvi

5. Jos oikean kireyden suorittaminen on mahdotonta, ota yhteys valtuutettuun Lynx-jälleenmyyjään
6. Kiristä kiinnityspultit uudelleen annettuun momenttiin.

OHJEARVO	
Kiinnityspultti	48 N•m ± 6 N•m

7. Tarkista telamaton linjaus kuten kuvattu alla.

## Telamaton linjaus

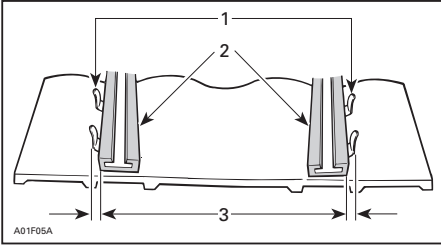
### **VAROITUS**

Varmista ennen maton säätötoimenpiteiden suorittamista, ettei matossa ole irtonaisia osia, jotka saattavat sinkoutua maton pyöriessä. Varo, ettei työkalut, kätesi, vaatteesi tai jalkasi pääse kosketuksiin pyörivään maton kanssa. Asenna kelkka tukevalle kelkkatelineelle, jossa on takana suojalevy. Varmista, ettei kukaan ole kelkan välittömässä läheisyydessä, varsinkaan kelkan takana. Älä koskaan pyöritä telamattoa suurilla nopeuksilla. Keskipakoisvoima saattaa lennättää liikaa, vaurioituneita tai irtonaisia nastoja, repeytyneitä maton palasia tai koko vahingoittuneen maton kovalla vauhdilla telatunnelista ulos.

1. Nosta moottorikelkan perä ja tue se irti maasta.

**TÄRKEÄÄ** Muista käyttää oikeaa nostotekniikkaa vammojen välttämiseksi: käytä nostamiseen jalkojesi voimaa. Älä yritä nostaa ajoneuvon takaosaa, jos se tuntuu liian painavalta.

2. Käynnistä moottori ja kaasuta sen verran, että telamatto pyörii hitaasti. Anna maton pyöriä vain hetken aikaa (15-20 sekuntia).
3. Tarkista, että telamatto on hyvin keskitetty; yhtäläinen etäisyys molemmilla puolilla solkien reunojen ja liukumuvien välillä.



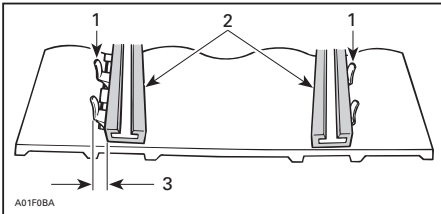
1. Ohjainsoljet
2. Liukukengät
3. Yhtäläinen etäisyys

4. Telamaton linjauksen säätäminen:
  - 4.1 Pysäytä moottori.
  - 4.2 Irrota turvakatkaisimen pistoke moottorin pysäytyskatkaisimesta.

**VAROITUS**

Irrota turvakatkaisimen pistoke moottorin pysäytyskatkaisimesta, ennen kuin suoritat mitään huoltotoimenpidettä tai säätöä, paitsi jos ohjeissa on toisin mainittu. Ajoneuvo pitää pysäköidä turvalliseen paikkaan, ei reitille.

- 4.3 Löysää takapyörän kiinnitysruuvit.
- 4.4 Kiristä säätöruuvia siltä puolelta, jolla liukumuovi on kauimpana maton soljista.



1. Ohjainsoljet
2. Liukukengät
3. Kiristä tältä puolelta

5. Kiristä kiinnitysruuvit.

## VAROITUS

Kiristä kunnolla pyörien kiinnityspultit, muuten pyörä saattaa tulla ulos ja telamatto saattaa "jumittua".



### ESIMERKKI

1. Kiristä uudelleen momenttiin 48 N•m
6. Käynnistä moottori uudelleen ja pyöritä telamattoa hitaasti tarkistaaksesi jälleen linjauksen.
7. Aseta kelkka takaisin maahan.
8. Asenna tukipyörän suojat, jos ovat varusteena.

## Jousitus

### Takajousituksen kunto

Tutki silmämääräisesti kaikki jousituksen osat, mukaan lukien liukukengät, jouset, pyörät jne.

**HUOM:** Normaaliolosuhteissa lumi voitelee ja jäädyttää liukukengät. Runsas ajo jäällä tai hiekkaisella lumella kehittää lämpöä ja aiheuttaa liukukenkien ennenaikaista kulumista.

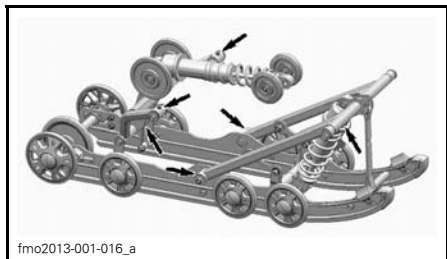
### Jousituksen rajoitinremmin kunto

Tutki rajoitinremmin kulumisen ja vauriot sekä pultin ja mutterin kireys. Jos ne ovat löysällä, tutki ovatko reiät vaurioituneet. Vaihda tarpeen mukaan. Kiristä mutteri momenttiin.

KIRISTYSMOMENTTI	
Mutteri	11 N•m

### Telaston jousituksen voitelu

Voitele telaston jousitus rasvanippojen avulla käyttäen seuraavaa tuotetta: JOUSITUSRASVA(P/N 293 550 033.) Katso huoltovälit kohdasta *HUOLTO-TAULUKKO*.



fmo2013-001-016\_a

1. PPS Rasvanippojen sijainti

### Ohjauksen ja etujousituksen kunto

Tutki silmämääräisesti ohjauksen ja etujousitusmekanismin osien kireydet (ohjausvarret, tukivarret ja kiinnikkeet, raidetangot, pallonivelet, suksien kiinnityspultit, olkatapit jne.). Jos on tarpeen, ota yhteys valtuutettuun Lynx -jälleenmyyjään.

### Sukset

#### Suksien ja ohjainrautojen kunto ja kuluminen

Tarkista suksien ja ohjainrautojen kovametallien kunto. Jos ne ovat kuluneet, ota yhteys valtuutettuun Lynx -jälleenmyyjään.

### **VAROITUS**

Erittäin kuluneet sukset ja/tai ohjainraudat vaikuttavat kelkan ajo-ominaisuuksiin.

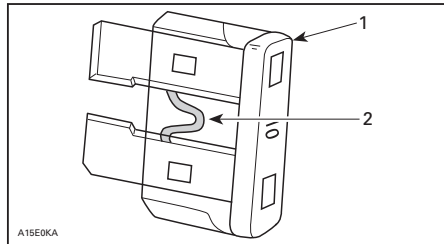
## Sulakkeet

### Sulakkeen tarkastus

Sulakkeet suojaavat sähköjärjestelmää.

Tarkista sulakkeen kunto ja vaihda se tarvittaessa uuteen.

Irrota sulake pitimestään vetämällä se ulos. Tarkasta onko lanka sulanut.



1. Sulake
2. Tarkasta onko sulanut

### **VAROITUS**

Älä käytä suurempiarvoista sulaketta.

### **VAROITUS**

Jos sulake on palanut, vian aiheuttaja pitää tutkia ja korjata ennen seuraavaa käyttöä. Ota yhteys valtuutettuun Lynx -jälleenmyyjään huoltamista varten.

### Sulakkeen sijainti

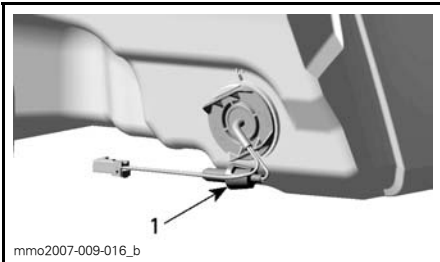
Sulakekotilot (kaksi) sijaitsevat oikealla puolella, sivupaneelin takana.



1. Sulakkekotelot

Tunnistat sulakkeet katsomalla kotelon kannen tarrasta tai kohdasta **TEKNISET TIEDOT**.

Sähköisen polttoainemittarin anturin sulake sijaitsee imuäänenvaimentimen takana.



IMUILMAN ÄÄNENVAIMENTIMEN TAKANA

1. Sulakkeiden sijainti

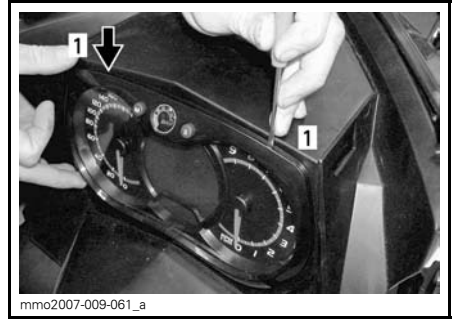
## Valot

Tarkista aina valojen toiminta polttimon vaihdon jälkeen.

### Ajovalojen polttimon vaihto

**ILMOITUS** Älä koske halogeenilampun lasiosaan sormin. Jos kosketat lasia, puhdista se isopropyylialkoholilla, josta ei jää kalvoa polttimoon.

1. Vapauta monitoimimittarin lukituskielekkeet pienen ruuvitaltan avulla.

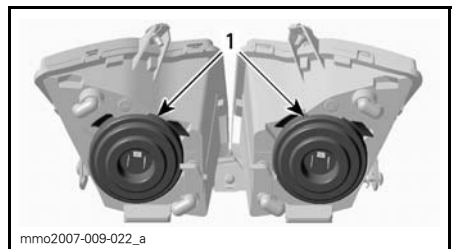


1. Lukituskieleke

2. Vedä varovasti monitoimimittari pois ja aseta sivuun.

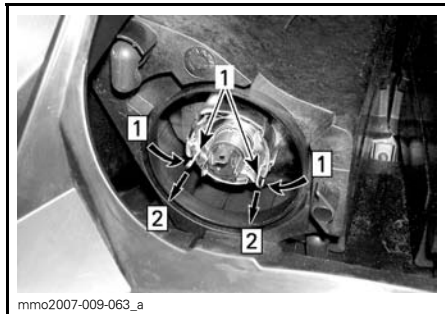


3. Irrota palaneen polttimon liitin. Irrota kumisuoja.



1. Kumisuoja

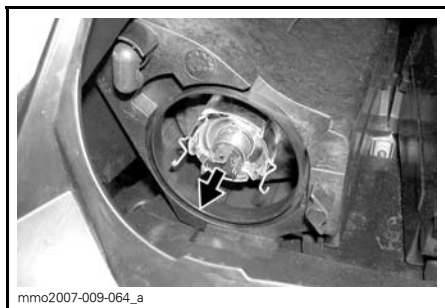
4. Paina ja vedä kiinnikkeen molemmilta puolilta samanaikaisesti vapauttaaksesi sen polttimon alustasta.



Askel 1: Työnnä molemmilta puolilta  
Askel 2: Työnnä vapauttaaksesi

1. Kiinnike

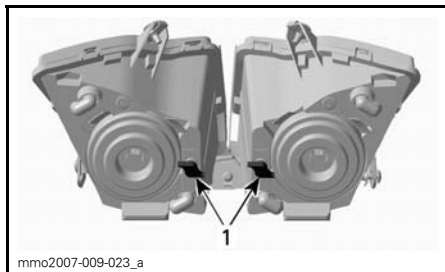
5. Vedä polttimo ja vaihda se. Asenna osat takaisin huolellisesti.



VEDÄ POLTTIMO JA VAIHDA SE

### Ajovalojen suuntaaminen

Irrota monitoimimittari, katso *AJOVALOJEN POLTTIMON VAIHTO*. Käännä nuppia säätääksesi valokeilan korkeutta.

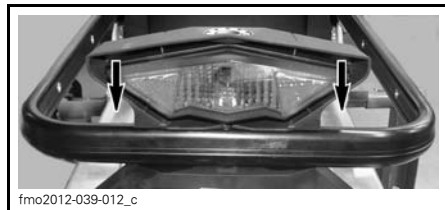


ESIMERKKI

1. Nupit

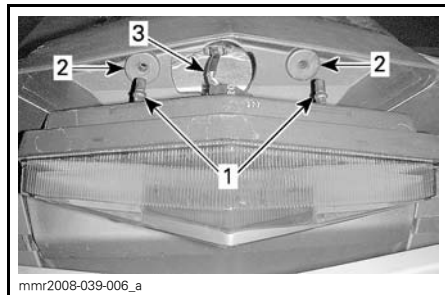
### Takavalon polttimon vaihto

1. Irrota takavalon kotelo vetäen sitä varovasti molemmista päistä samaan aikaan ja samalla voimalla.



ESIMERKKI - VEDÄ KULMISTA VAROIVASTI

**ILMOITUS** Jos takavalon kotelo ei irroteta kohtisuoraan takavalon pitimeen nähden, kiinnitystapit saattavat rikkoutua ja kotelo on vaihdettava.

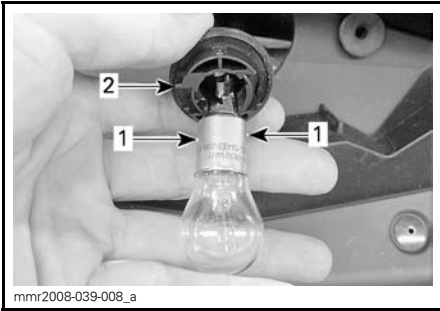


1. Takavalon kotelon kiinnitystapit  
2. Kiinnitysläpiviennit  
3. Valon johtosarja

**ILMOITUS** Älä vedä takavalon kotelo liian kauas ajoneuvosta välttääksesi johtosarjan vaurioitumisen.

2. Kierrä polttimon pidikettä vastapäivään irrottaaksesi sen takavalon kotelosta.
3. Paina ja kierrä polttimoa vastapäivään irrottaaksesi sen pitimestään.
4. Asenna uusi polttimo painamalla se ensin sisään ja kiertämällä sitten myötäpäivään.

**HUOM:** Huomioi polttimon lukitustappien sijainti alustassa sekä pidikkeen kohdistusavain.



1. Polttimon lukitustapit
2. Polttimon pitimen kohdistusavain

# AJONEUVON HOITO

## Käytönjälkeinen hoito

Poista lumi ja jää telastosta, telamatos-  
ta, etujousituksesta ohjausmekanis-  
mista ja suksista.

### VAROITUS

Varmista, että turvakatkaisimen  
pistoke on irrotettu moottorin py-  
säytyskatkaisimesta ennen kuin  
seisot ajoneuvon edessä tai työ-  
skentelet telamaton tai telaston  
jousituksen komponenttien pa-  
rissa.

Suojaa aina kelkkasi kelkkapeitolla, kun  
jätät sen yöksi ulos tai kun et käytä  
sitä pitkiin aikoihin. Tämä suojaa kelk-  
kaa jäätymiseltä ja lumelta sekä auttaa  
suojaamaan kelkan ulkonäköä ja pinta-  
materiaaleja.

## Ajoneuvon puhdistus ja suojaaminen

Käytä ajoneuvon pesuun vettä, johon  
on sekoitettu mietoa puhdistusainetta.  
Käytä ainoastaan flanellisia kangaspa-  
loja tai vastaavia.

**ILMOITUS** On välttämätöntä käyt-  
tää pehmeitä, flanellisia vaateriepu-  
ja tai vastaavia kankaita tuulilasinja  
kuomun puhdistamiseen, jotta pin-  
nat eivät naarmuunnu puhdistuksen  
aikana.

Käytä rasvan, öljyn ja lian puhdistuk-  
seen BRP HEAVY DUTY -PUHDIS-  
TUSAINETTA (P/N 293 110 001).

**ILMOITUS** Älä käytä Heavy duty  
-puhdistusainetta tarroihin tai vi-  
nyyliosiin.

Käytä pinttyneen lian puhdistamiseen  
vinyyli- ja muoviosista XPS YLEISPUH-  
DISTUSAINETTA (P/N 219 701 709).

Poistaaksesi naarmut tuulilasista tai  
kuomusta käytä SCRATCH REMOVER  
-SARJAA (P/N 861 774 800).

**ILMOITUS** Älä koskaan puhdista  
muoviosia tai kuomua voimakkaalla  
pesuaineella, rasvanpoistoaineel-  
la, maalin ohenteella, asetonilla tai  
tuotteilla, jotka sisältävät klooria,  
jne.

Vahaa ajoneuvon maalatut osat parem-  
man suojan saamiseksi.

**HUOM:** Lisää vahaa ainoastaan viimei-  
seen kiillotukseen.

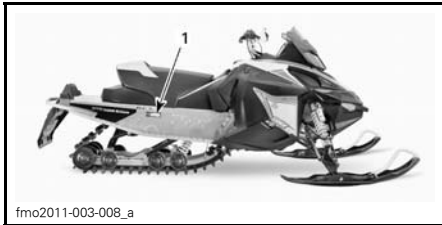


# ***TEKNISET TIEDOT***

# AJONEUVON TUNNISTAMINEN

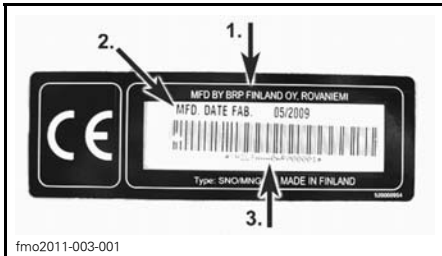
## Kelkan tunnistetarra

Kelkan tunnistetarra sijaitsee telatunnin oikealla puolella.



### ESIMERKKI

1. Ajoneuvon tunnistetarra



### AJONEUVON TUNNISTETARRA

1. Valmistajan nimi
2. Valmistuspäivä
3. Ajoneuvon tunnistusnumero (VIN)

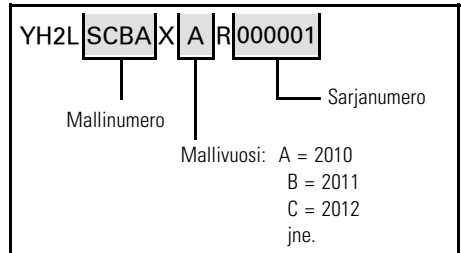
## Tunnistusnumerot (Sarjanumerot)

Kelkan pääkomponentit (moottori ja runko) on varustettu omilla tunnistusnumeroilla. Näiden numeroiden tarkistaminen saattaa tulla kyseeseen takuuasioissa tai jos kelkka on joutunut väärin käsiin. Valtuutettu Lynx-myyjä tarvitsee näitä numerotietoja takuuasiakirjojen täyttämiseksi. BRP ei myönnä minkäänlaista takuuta, jos moottorin tunnistusnumero tai ajoneuvon tunnistusnumero (V.I.N.) on poistettu tai niitä on millään tavalla vääristetty. On erittäin suositeltavaa merkitä tunnistusnumerot muistiin ja ilmoittaa ne vakuutusyhtiölle.

## Ajoneuvon tunnistusnumero (V.I.N.)

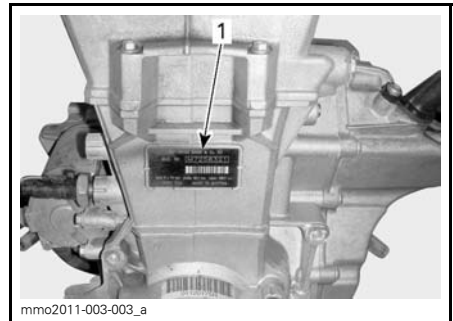
V.I.N.-tunnus on merkitty kelkan tunnistetarraan. Katso ohjeet edeltä. Tunnus on myös meistä kelkan telatunnin, lähelle tunnistetarraa.

Mallinumero ja vuosimalli ovat osa tiedoista, jotka ovat näkyvissä V.I.N.-tunnisteessa. Katso kuva.



## Moottorin tunnistusnumero

Katso seuraavasta kuvasta moottorin tunnistusnumeron sijainti kyseisessä moottorivaihtoehdossa.



### 600 ACE -MOOTTORI

1. moottorin tunnistusnumero

# EU:N VAATIMUSTENMUKAISUUSTODISTUS

## VAATIMUSTENMUKAISUUSVAKUUTUS

EU konedirektiivin 2006/42/EC, liitteen 2A mukaisesti

**Valmistaja:** BRP Finland Oy  
Isoaavantie 7  
96320 Rovaniemi, Suomi

**Minä, allekirjoittanut, vakuutan, että nämä mallivuoden 2013 moottorikelkat**

000STDB00	000SUDA00	000SDDD00	000LRDA00	000LFDB00
000LRDD00	000SUDC00	000SEDA00	000FCDA00	000SJDA00
000SUDB00	000SHDB00	000SEDC00	000FDDA00	000SJDB00
000SCDA00	000LRDB00	000SEDD00	000SFDB00	000LADB00
000SCDC00	000SDDA00	000SEDE00	000SNDA00	000LADE00
000LADF00	000FEDA00	000FFDA00	000LYDB00	000LYDG00
000FFDB00	000LYDE00			

täyttävät tässä eritelyjen direktiivien ja standardien asettamat vaatimukset.

**EMC Direktiivi** 2004/108/EEC  
**EU Konedirektiivi** 2006/42/EC

seuraavia direktiivejä, teknisiä standardeja ja määrittelyjä on käytetty:

**EMC:** EN 55012: 2007  
97/24

**Koneenrakennus:** SFS-EN ISO 12100 1:2003  
SFS-EN ISO 12100 2:2003  
SFS-EN ISO 14121-1:2007



Allekirjoitus

Risto Perttula

Tuotekehitysjohtaja

BRP Finland Oy

Rovaniemi, 18.5.2012

Paikka ja aika

valmistajan valtuuttaman allekirjoittajan koko nimi ja tunnistetiedot

Tärinät istuimessa (EN 1032, ISO 5008), on pienempi kuin 0,5m/s<sup>2</sup>.

Tärinät kahvassa (EN 1032, ISO 5008), on pienempi kuin 2,5m/s<sup>2</sup>.

# TEKNISET TIEDOT

MODEL		600 ACE
<b>MOOTTORI</b>		
Moottorityyppi		Rotax 602, nestejäähdytteinen, 4-tahti, D.O.H.C., kuiva öljypohja
Sylinterimäärä		2
Sylinteritilavuus		600 cm <sup>3</sup>
Sylinterin sisämitta		74 mm
Iskun pituus		69.7 mm
Maksimi hv ja -kierrokset min.		7250 kierr./min.
Pakojärjestelmä		Kaksi etuputkea, väliseinällinen vaimennin
Moottoriöljy		XPS SYNTEETTINEN 4-TAHTIÖLJY (KAIKKIEN VUODENAIKOJEN LAATU) (P/N 619 590 114) tai SAE 0W 40 API SM synteettinen öljy
Moottoriöljyn määrä		Oil change, 2.1 L
Moottorin jäähdytysneste		Etyyliyglykoli/vesi -seos (50 % jäähdytysnestettä, 50 % tislattua vettä). Käytä BRP:n esisekoitettua jäähdytysnestettä tai nimenomaan alumiinimoottoreille tarkoitettua jäähdytysnestettä.
<b>POLTTOAINEJÄRJESTELMÄ</b>		
Polttoaineen ruiskutusjärjestelmä		EFI-monipistesuihkutus, 46 mm:n kaasuläppärunko
Suositeltava polttoaine		Lyijytön (polttoainetta, joka sisältää enintään 10% etanoli)
Vähimmäisoktaaniluku	RON	95 E10 (polttoainetta, joka voi sisältää jopa 10% MAX etanoli)
Polttoainesäiliön tilavuus		39 L
<b>SÄHKÖJÄRJESTELMÄ</b>		
Laturin teho		420 Watts @ 6000 RPM
Ajovalon polttimo, kauko/lähi	Spark plug	2 x 60/55 Watts (H-4)
Takavalon polttimo		2 x P 21/5 W
Sytytystulppa	Tyyppi	NGK CR7EB
	Kärkiväli	.8 mm

MODEL		600 ACE
<b>SÄHKÖJÄRJESTELMÄ (jatkuu)</b>		
Fuses and relays	F1: Päärele	30 A
	F2: Käynnistyspainike, releet, kello	5 A
	F3: Polttoainepumppu, käynnistinsolenoidi	10 A
	F4: Tuuletin	15 A
	F5: sytytyspuolat, polttoaineruiskut	10 A
	F6: ECM, mittari	10 A
	F7: Lisävarusteet, lämpöelementit	15 A
	F8: Ajovalot, takavallo, jarruvalo	20 A
	R1: Sulakkeet 3, 5, 6	F6: ECM, mittari
	R2: Sulake 8	-
R3: Sulake 7	F5: sytytyspuolat, polttoaineruiskut	
<b>VOIMANSIIRTO</b>		
I-variaattorin tyyppi		eDrive
II-variaattorin tyyppi		QRS
Kytkeytyminen		2200 RPM
Ketjukotelon öljy	Tyyppi	XPS SYNTEETTINEN KETJUKOTELOÖLJY (P/N 413 803 300)
	Tilavuus	500 ml
Variaattorihihnan numero	Rave Xtrim Adventure LX 49 Ranger	417 300 127 <sup>(1)</sup>
Pienen pyörän hammasluku	Xtrim Adventure LX 49 Ranger	21
	Rave	24
Suuren pyörän hammasluku	Rave Xtrim Adventure LX 49 Ranger	51
Vetopyörän hammasluku	Rave Xtrim Adventure LX	8
	49 Ranger	7

MODEL		600 ACE	
VOIMANSIIRTO (jatkuu)			
Telamaton leveys	Rave Adventure LX	380 mm	
	Xtrim 49 Ranger	406 mm	
Telamaton pituus	Rave	3 052 mm	
	Xtrim	3 705 mm	
	Adventure LX	3 487 mm	
	49 Ranger	3 923 mm	
Telamaton harjaprofiilin korkeus	Rave	25.4 mm	
	Xtrim 49 Ranger	39 mm	
	Adventure LX	34 mm	
Telamaton kireys <sup>(1)</sup>	Kireys	Rave	20 mm - 25 mm
		Xtrim	35 mm - 45 mm
		49 Ranger	50 mm - 60 mm
		Adventure LX	35 mm - 45 mm
	Ilman voimaa		0 kg
	Kireys	Rave	30 mm - 35 mm
		Xtrim	50 mm - 60 mm
		49 Ranger	75 mm - 85 mm
		Adventure LX	50 mm - 60 mm
	Voima <sup>(1)</sup>		7.3 kg
Telamaton linjaus		Yhtäläinen etäisyys solkien reunojen ja liukumuvien välillä.	
<b>JARRUJÄRJESTELMÄ</b>			
Jarrujärjestelmän tyyppi		Hydraulinen, REX™ jarrutyyppi	
Jarruneste		DOT 4	

MODEL		600 ACE
<b>JOUSITUS</b>		
Etujousitus		REX
Etuisikunvaimentimet	Adventure LX	Motion control
	Rave Xtrim 49 Ranger	HPG 36
Etujousituksen maks. joustomatka	Expedition Grand Touring Renegade MX Z Sport	242 mm
Takajousitus	Rave	PPS 3000
	Xtrim	PPS 3700
	Adventure LX	PPS 3500
	49 Ranger	PPS3900
Keski-iskunvaimennin	Rave Xtrim 49 Ranger	HPG 36
	Adventure LX	Motion control
Takaiskunvaimennin	Rave Xtrim Adventure LX 49 Ranger	HPG 36
Takajousituksen maks. joustomatka	Rave Xtrim	390 mm
	Adventure LX 49 Ranger	340 mm

MODEL		600 ACE
PAINO JA MITAT		
Kuivapaino	Rave	222 kg
	Xtrim	234 kg
	Adventure LX	241 kg
	49 Ranger	252 kg
Kokonaispituus	Rave	2 870 mm
	Xtrim	3 230 mm
	Adventure LX	2 950 mm
	49 Ranger	3 230 mm
Kokonaisleveys	Rave	1 225 mm
	Xtrim	1 120 mm - 1 162 mm
	Adventure LX	1 230 mm
	49 Ranger	1 070 mm - 1 112 mm
Raideväli	Rave Adventure LX	1 080 mm
	Xtrim	975 mm(+ adj. 42 mm)
	49 Ranger	895 mm (+42 mm)
<sup>(1)</sup> Variaattorihinnan korkeus on säädettävä aina uuden hinnan asennuksen yhteydessä. Varmista oikea variaattorihinnan varaosnumero valtuutetulta LYNX -jälleenmyyjältäsi.		



# ***VIANETSINTÄ***

---

# VIANETSINTÄOHJEITA

## KÄYNNISTIN EI TOIMI.

---

1. Moottorin hätäkatkaisin on OFF-asennossa tai turvakatkaisimen pistoke (D.E.S.S.-avain) on irti paikaltaan.
  - *Laita moottorin hätäkatkaisin ON-asentoon ja asenna turvakatkaisimen pistoke (D.E.S.S.-avain) paikalleen.*
2. Kaasua painettu moottorin käynnistysvaiheessa.
  - *Vapauta kaasua käynnistäessäsi moottoria.*

## MOOTTORI EI SAAVUTA KYTKEYTYMISKIERROKSI.

---

1. D.E.S.S. ei lukenut turvakatkaisimen (D.E.S.S.-avain) koodia. D.E.S.S.-merkkivalo vilkkuu (hitaat lyhyet piippaukset, jotka toistuvat).
  - *Asenna turvakatkaisimen pistoke (D.E.S.S.-avain) huolellisesti.*
2. D.E.S.S. on lukenut eri koodin kuin mikä on ohjelmoitu. D.E.S.S.-merkkivalo vilkkuu nopeasti (nopeat lyhyet piippaukset, jotka toistuvat).
  - *Asenna turvakatkaisimen pistoke (D.E.S.S.-avain), joka on ohjelmoitu kyseiseen kelkkaan.*

## MOOTTORI YLIKUUMENEE

---

1. Liian vähän lunta tai lumi on kovaksi pakkaantunut.
  - *Aja irtolumelle. Jos lähettyvillä ei ole irtolunta, pysähdy, sammuta moottori ja anna sen jäähtyä. Kun moottori on jäähtynyt, pyri pääsemään irtolumelle mahdollisimman pian.*
2. Alhainen jäähdytysnesteen määrä.
  - *Tarkasta jäähdytysnesteen määrä, katso HUOLTOTIEDOT-osa.*
3. Tukkeutuneet lämmönvaihtimet
  - *Puhdista lämmönvaihtimet.*
4. Telaston jousitus säädetty liian korkeaksi (liian suuri etäisyys roiskeläpän ja maan välillä)

## MOOTTORIN ON TEHOTON

---

1. I- ja II-variaattorit tarvitsevat huoltoa.
  - *Ota yhteys valtuutettuun Lynx -jälleenmyyjään.*
2. Variaattorihihna kulunut liian ohueksi.
  - *Jos variaattorihihna on kulunut enemmän kuin 3 mm alkuperäisestä leveydestään, se vaikuttaa ajoneuvon suorituskykyyn.*
  - *Vaihda variaattorihihna.*
3. Virheellinen telamaton säätö.
  - *Katso kohta HUOLTOTIETOJA ja/tai ota yhteys valtuutettuun Lynx -jälleenmyyjään oikean linjauksen ja kireyden säätämiseksi.*

---

**MOOTTORIN TOIMINTA ON RAJOITETTU 3 000 KIERROKSEEN MINUUTISSA**

---

1. Viallinen jarrukatkaisin tai ajoneuvolla on ajettu jarruvipu päällä pidemmän aikaa.

- *Ota yhteys valtuutettuun Lynx-jälleenmyyjään.*

---

**MOOTTORI EI KÄY KUNNOLLA**

---

1. Polttoaineessa vettä.

- *Tyhjennä polttoainejärjestelmä ja täytä uudella polttoaineella.*

---

**MOOTTORI EI VASTAA KAASUVIVUN PAINALLUKSIIN. NÄKYVÄ VIESTI: PRESS START TO GO (PAINA KÄYNNISTYSPAINIKETTA LIIKKEELLELÄHTÖÄ VARTEN)**

---

1. Moottorin hallintajärjestelmä on havainnut anturivian.

- *Paina käynnistyspainiketta liikuttaaksesi ajoneuvoa. Ota yhteys valtuutettuun Lynx-jälleenmyyjään.*

---

**LÄMMITETTÄVÄT KAASUKAHVAT JA KAASUKAHVAN LÄMMITTIMET EIVÄT TOIMI.**

---

1. Moottorin kierrosluku on liian alhainen.

- *Varmista, että moottorin kierrosluku on yli 2 000 kierrosta.*

---

**MOOTTORI ON SAMPUNUT TYHJÄKÄYNNIN AIKANA.**

---

1. Moottori sammuu, jos sen annetaan käydä pitkään tyhjäkäynnillä.

- *Älä käytä moottoria pitkään tyhjäkäynnillä. Katso kohta MOOTTORIN ESI-LÄMMITYS kappaleessa KÄYTTÖOHJEET.*

---

# OHJAA VALVONTAJÄRJESTELMÄÄ

## **Merkkivalot, viestit ja piipparin koodit**

Mittarin merkkivalo(t) ilmoittaa sinulle, jos jotakin epänormaalia ilmenee tai se tiedottaa jostakin erityisestä olosuhteesta.



### *ESIMERKKI — MERKKIVALOT*


Viestiä ilmoittava merkkivalo voi vilkkua yksin tai yhdessä jonkin toisen merkkivalon kanssa.

Piipari ilmoittaa äänimerkein kiinnittääksesi huomion.

Katso yksityiskohdat jäljempänä olevasta taulukosta.

HUOM: Jotkut luetelluista merkkivaloista eivät koske kaikkia malleja.

MERKKI-VALO(T) PÄÄLLÄ	PIIPPARI	KUVAUS
	4 lyhyttä piippausta joka 5. minuutti.	Moottorin öljynpaine on alhainen. Sammuta kelkka turvalliseen paikkaan ja tarkasta öljymäärä. Lisää oikea määrä öljyä. Jos öljymäärä on oikea, keskeytä ajoneuvon käyttö ja ota yhteys valtuutettuun Lynx-jälleenmyyjään.
	4 lyhyttä piippausta joka 30. sekunti	Moottori ylikuumenee, vähennä kelkan ajonopeutta ja aja kelkalla irtolumelle; tai sammuta moottori välittömästi ja anna moottorin jäähtyä. Tarkasta jäähdytysnesteen määrä, katso <i>HUOLTOTIEDOT</i> . Jos jäähdytysnesteen määrä on oikea ja ylikuumeneminen jatkuu, ota yhteys valtuutettuun Lynx-jälleenmyyjään. Älä käytä moottoria, jos tilanne jatkuu.
	Nopeasti toistuvat lyhyet piippaukset	Moottori ylikuumenee kriittisesti. Sammuta moottori välittömästi ja anna sen jäähtyä. Tarkasta jäähdytysnesteen määrä, katso <i>HUOLTOTIEDOT</i> . Jos jäähdytysnesteen määrä on oikea ja ylikuumeneminen jatkuu, ota yhteys valtuutettuun Lynx-jälleenmyyjään. Älä käytä moottoria, jos tilanne jatkuu.
	4 lyhyttä piippausta joka 5. minuutti.	Ilmoittaa akun alhaisen tai korkean jännitteen. Ota mahdollisimman nopeasti yhteys Lynx-jälleenmyyjään.
	4 lyhyttä piippausta	Moottorivika, ota yhteys valtuutettuun Lynx-jälleenmyyjään niin pian kuin mahdollista.
—	4 lyhyttä piippausta joka 5. minuutti.	Moottorin kierrosluku on rajoitettu joidenkin vikojen yhteydessä suurempien vaurioiden ehkäisemiseksi.
—	Nopeasti toistuvat lyhyet piippaukset	Sammuta ajoneuvo moottorin ylikuumenemisiongelman tai polttoainepumpussa olevan ongelman vuoksi, irrota turvakatkaisimen pistoke moottorin pysäytyskatkaisimesta ja ota yhteys valtuutettuun Lynx-jälleenmyyjään.

MERKKI- VALO(T) PÄÄLLÄ	PIIPPARI	KUVAUS
<b>DESS</b>	2 lyhyttä piippausta	Avain oikea ja kunnossa, ajoneuvo on käyttövalmis.
	2 hitaasti toistuvaa lyhyttä piippausta.	Järjestelmä ei voi lukea avainta (huono yhteys). Varmista, että avain on puhdas ja kiinnitetty oikein pistokkeeseensa.
	Nopeasti toistuvat lyhyet piippaukset	Avain ei ole sopiva tai avainta ei ole ohjelmoitu. Käytä tähän ajoneuvoon kuuluvaa avainta tai vie avain ohjelmoitavaksi.
 <b>(vilkkuu)</b>	—	Polttoainemittarin anturissa ongelma.

***TAKUU***

---

# **BRP FINLAND OY:N KANSAINVÄLINEN RAJOITETTU TAKUU: 2013 LYNX®-MOOTTORIKELKAT**

## **1) TAKUUN SISÄLTÖ**

Bombardier Finland Oy ("BRP") takaa, että sen valmistamat 2013 LYNX-moottorikelkat ovat vapaita materiaalista tai työstä johtuvista virheistä alla mainituin ehdoin sekä alla mainitun ajan.

Kaikilla valtuutetun BRP-maahantuojan/jälleenmyyjän (kuten jäljempänä määriteltä) luovutushetkellä 2013 LYNX-moottorikelkkaan toimitushetkellä asentamalla alkuperäisillä LYNX-varaosilla/lisävarusteilla on sama takuu kuin moottorikelkalla.

Mikäli tätä tuotetta käytetään missä tahansa vaiheessa kilpailemiseen tai mihinkään muuhun kilpailutoimintaan, vaikka kyseessä olisi edellinen omistaja, tämä takuu julistetaan pätemättömäksi.

## **2) TAKUUAIKA**

Takuu on voimassa LUOVUTUSPÄIVÄSTÄ ENSIMMÄISELLE ASIAKKAALLE tai KÄYTTÖÖNOTTOPÄIVÄSTÄ (riippuen kumpi tapahtuu ensin) seuraavasti:

A) yksityiskäytössä KAKSITOISTA (12) PERÄKKÄISTÄ KUUKAUTTA

B) ammattikäytössä KAKSITOISTA (12) PERÄKKÄISTÄ KUUKAUTTA

C) yksityiskäytössä KAKSIKYMMENTÄNELJÄ (24) PERÄKKÄISTÄ KUUKAUTTA, kun tuote on myyty Euroopan unionin jäsenvaltiossa.

D) ammattikäytössä KAKSIKYMMENTÄNELJÄ (24) PERÄKKÄISTÄ KUUKAUTTA TAI 10 000 km, kumpiehto näistä täyttyy ensimmäisenä, kun tuote on myyty Suomessa, Ruotsissa tai Norjassa.

Osien korjaus tai korvaaminen, tai huollon suorittaminen tämän takuun puitteissa ei pidennä tämän takuun takuuaikaa sen alkuperäistä loppumisajankohtaa pitemmälle.

## **3) TAKUUN VOIMASSAOLOEHTO**

Takuu koskee ainoastaan kauden 2013 LYNX-moottorikelkkaa, jonka ensimmäinen omistaja on ostanut uutena ja käyttämättömänä sellaiselta BRP-maahantuojalta/ jälleenmyyjältä, joka on valtuutettu myymään LYNX-tuotteita siinä maassa, jossa myynti tapahtui. ("BRP-maahantuoja/jälleenmyyjä") Takuun edellytys on, että BRP:n määrittelemä luovutushuolto on suoritettu ja dokumentoitu asianmukaisesti. Takuu on voimassa ainoastaan tuotteella, joka on takuurekisteröity asianmukaisesti valtuutetun BRP-maahantuojan/jälleenmyyjän toimesta. Lisäksi takuu on voimassa ainoastaan siinä tapauksessa, että LYNX-moottorikelkka on ostettu siinä maassa tai maiden liitossa, jossa ostaja asuu. BRP ei myönnä tätä rajoitettua takuuta kenelläkään yksityiselle omistajalle tai kaupalliseen tarkoitukseen ajoneuvoa käyttävälle omistajalle, elleivät edellä mainitut ehdot täyty. Rajoitukset ovat tarpeen, jotta BRP voisi taata sekä tuotteittensa, että kuluttajien ja yleisön turvallisuuden.

Takuun ylläpitämiseksi on määrää aikaishuollot suoritettava käsikirjassa mainitulla tavalla. BRP varaa itselleen oikeuden ehdollistaa takuun riippumaan todistuksesta huollon kunnolla suorittamisesta.



## **4) ASIAKKAAN SUORITTAMAT TOIMENPITEET**

Asiakas menettää oikeutensa vedota virheeseen, jollei virheestä ilmoiteta valtuutetulle BRP jälleenmyyjälle kahden (2) kuukauden kuluessa siitä, kun hän havaitsi virheen tai hänen olisi pitänyt se havaita. Asiakkaan on myös esitettävä BRP-maahantuojalle/ jälleenmyyjälle tuotteen ostotodistus ja allekirjoitettava korjaus-/työmääräys ennen korjauksen alkamista takuunalaisen korjauksen vahvistamiseksi. Kaikki takuun aikana vaihdetut takuun piiriin kuuluvat osat ovat BRP:n omaisuutta.

## **5) BRP:N SUORITTAMAT TOIMENPITEET**

BRP:n velvollisuus on tämän takuun puitteissa rajoitettu siihen, että se oman harjintansa mukaan korjauttaa normaalikäytössä, -ylläpidossa ja -huollossa viallisiksi todetut osat, tai korvaa tällaiset osat uusilla alkuperäisillä LYNX-osilla ilman osien tai työ kustannusten veloittamista minkä tahansa valtuutetun BRP-maahantuojan/ jälleenmyyjän toimesta takuuajana.

BRP pidättää oikeuden muuttaa tai parantaa tuotteita ilman, että aikaisemmin valmistettuihin tuotteisiin tehdään samoja muutoksia.

## **6) TAKUUTA KOSKEVAT VASTUUNRAJOITUKSET**

Takuu ei korvaa seuraavia tapauksia missään olosuhteissa:

- normaali kuluminen;
- rutiininomaiset huoltokohteet, viritykset, säädöt;
- vauriot, jotka johtuvat muunlaisesta kuin tämän käsikirjan mukaisesta huollosta/ylläpidosta ja/ tai varastoinnista;
- vauriot, jotka johtuvat osien irrottamisesta, vääränlaisista korjauksista, huollosta, ylläpidosta, muutoksista, tai osien käytöstä, joita BRP ei ole valmistanut tai hyväksynyt, tai muun kuin valtuutetun huoltavan BRP-jälleenmyyjän/maahantuojan tekemistä korjauksista;
- väärinkäytöstä, epätavallisesta käytöstä, laiminlyönnistä, tuotteella ajamisesta muulla pinnalla kuin lumella tai sellaisesta tuotteen käytöstä johtuvat vahingot, joka ei noudata käsikirjassa suositeltua käyttöä;
- onnettomuudesta, uppoamisesta, tulesta, varkaudesta, vandalismista, tai ylivoimaisesta esteestä johtuvat vahingot;
- sellaisten polttoaineiden, öljyjen tai voiteluaineiden käyttö, jotka eivät sovi käytettäväksi tuotteessa (kts. käsikirja);
- veden tai lumen sisäänmeno;
- satunnaiset tai seurannaisvahingot, tai minkään muunlaiset vahingot, mukaan luettuina ilman rajoitusta hinaamis-, puhelin-, vuokra-, taksi-, haitta-, vakuutustai lainojen maksukustannukset, ajan menetykset tai ansiotulon menetykset ja
- vaurioita, jotka aiheutuvat telamattoon asennetuista nastoista, jos nastoitus on suoritettu vastoin BRP:n ohjeita.

## **7) VASTUUVELVOLLISUUDEN RAJOITUKSET**

TÄMÄ TAKUU ON NIMENOMAAN ANNETTU JA HYVÄKSYTTY MINKÄ TAHANSA MUUN JA KAIKKIEN MUIDEN TAKUUSITOUKUSTEN SIJAAN, OLKON NE ILMAISTUT TAI KONKLUDENTTITSET, MUKAAN LUETTUINA ILMAN RAJOITUSTA KAIKKI KURANTTIUTTA TAI TIETTYYN TÄRKOITUKSEEN SOPIVUUTTA KOSKEVAT TAKUUT. SIKÄLI KUIN NIISTÄ EI VOIDA SANOUTUA IRTI, KONKLUDENTTITSET TAKUUSITOUKUKSET RAJOITTU-VAT KESTOLTAAN KYSEESSÄ OLEVAŃ TAKUUN VOIMASSA OLOON. TÄMÄ TAKUU EI KATA SATUNNAISIA EIKÄ SEURANNAISVAHINKOJA. JOTKUT MAAT/LÄÄNIT EIVÄT HYVÄKSY VASTUUVAPAUTUSLAUSEKKEITA, RAJOI-TUKSIA TAI EDELLÄ YKSILÖITYJÄ RAJOITUKSIA, JA SEN JOHDOSTA NE EIVÄT MAHDOLLISESTI KOSKE SINUA. TÄMÄN TAKUUN PERUSTEELLA SINULLA ON TIETTYJÄ OIKEUKSIA, LISÄKSI SINULLA SAATTA OLLA MUITA MAASTA TOISEEN TAI LÄÄNISTÄ TOISEEN VAIHTELEVIA LAILLISIA OIKEUKSIA.

Maahantuojalla tai yhdelläkään BRP-maahantuojalla/jälleenmyyjällä tai muulla henkilöllä ei ole valtuuksia minkään muun tuotetta koskevan vahvistuksen, edus-tuksen, tai takuun antamiseen kuin ne, mitä tähän rajoitettuun takuuseen sisältyy; ja mikäli näin tapahtuu, niitä ei voida käyttää BRP:tä vastaan.

BRP pidättää oikeuden muuttaa näitä takuu-ehdoja. Muutokset eivät kuitenkaan koske niitä tuotteita, jotka on myyty tämän takuun ollessa voimassa.

## **8) TAKUUN SIIRTO**

Mikäli tuotteen omistusoikeus siirretään takuu-ajana, siirtyy myös tämä takuu, joka on voimassa takuu-ajan loppuun edellyttäen, että BRP:lle tai valtuutetulle BRP-maahantuojalle/jälleenmyyjälle voidaan todistaa, että aikaisempi omistaja on hyväksynyt omistusoikeuden luovutuksen, sekä uuden omistajan yhteystiedot on ilmoitettu jommallekummalle edellä mainituista tahoista.

## 9) KULUTTAJANEUVONTA

1. Mikäli tämän rajoitetun takuun suhteen syntyy kiistaa tai riitaa, BRP ehdottaa, että asia pyritään ensiksi ratkaisemaan jälleenmyyjätasolla. Suosittelemme, että asiasta keskustellaan valtuutetun maahantuojan/jälleenmyyjän huoltopäällikön tai omistajan kanssa.
2. Lisäapua tarvittaessa on asian ratkaisemiseksi syytä ottaa yhteys jälleenmyyjän huolto-osastoon.
3. Mikäli asiaa ei vieläkään saada ratkaistua, kirjoita BRP:lle alla olevaan osoitteesen

### OSOITE:

BRP FINLAND OY  
HUOLTO-OSASTO  
PL 8039  
FIN-96101 ROVANIEMI  
FAX: +358 16 3420 316



# ***TIETOA ASIAKKAALLE***

---

# YKSITYISYYTTÄ KOSKEVA ILMOITUS

BRP ilmoittaa, että yhteystietojasi tullaan käyttämään turvallisuuteen ja takuuseen liittyvissä asioissa. Lisäksi BRP ja sen tytäryhtiöt voivat käyttää asiakasluetteloaan jakaakseen markkinointi- ja myyninedistämistietoja koskien BRP:n tuotteita ja sen tuotteisiin liittyviä tuotteita.

Sinulla on oikeus kysyä sinuun liittyviä tietoja tai korjata niitä, tai pyytää ne poistettavaksi suoramarkkinointiluettelosta. Ota siinä tapauksessa yhteys BRP:hen.

## **POHJOISMAAT JA EUROOPAN MAAT:**

### **BRP FINLAND OY**

Huolto-osasto

Isoaavantie 7

FIN-96320 Rovaniemi

Faksi +358 16 3420 316

---

# OSOITTEEN/OMISTAJAN MUUTOS

Jos osoitteesi on muuttunut, tai jos olet moottorikelkan uusi omistaja, muista ilmoittaa BRP:lle joko:

- Postittamalla yksi seuraavilla sivuilla olevista osoitteenmuutoskorteista.
- Ottamalla yhteys valtuutettuun Lynx -jälleenmyyjään.

Mikäli omistussuhde muuttuu, liitä mukaan todistus siitä, että edellinen omistaja on suostunut luovutukseen.

BRP:lle ilmoittaminen on erittäin tärkeätä, jopa rajoitetun takuun umpeutumisen jälkeen, koska siten BRP:llä on mahdollisuus tavoittaa tarvittaessa moottorikelkan omistaja, esim. kun ryhdytään suorittamaan turvallisuudesta johtuvia palautuspyyntöjä. BRP:lle ilmoittaminen on omistajan vastuulla.

**VARASTETUT TUOTTEET:**Jos ajoneuvosi varastetaan, siitä pitäisi ilmoittaa BRP:lle, tai valtuutetulle Lynx -jälleenmyyjälle. Pyydämme ilmoittamaan nimen, osoitteen, puhelinnumeron, ajoneuvon tunnistusnumeron, ja päivän, jolloin varkaus tapahtui.

## Pohjoismaat

BRP FINLAND OY

Huolto-osasto

Isoaavantie 7

FIN-96320 Rovaniemi





OSOITTEENMUUTOS OMISTAJANVAIHDOS 

AJONEUVON SARJANUMERO

Mallinumero

Ajoneuvon tunnistusnumero (V.I.N)

ENTINEN OSOITE TAI  
ENTINEN OMISTAJA:

NIMI

KATUOSOITE

POSTINUMERO

POSTITOIMIPAikka

MAA

PUHELIN

UUSI OSOITE TAI  
UUSI OMISTAJA:

NIMI

KATUOSOITE

POSTINUMERO

POSTITOIMIPAikka

MAA

PUHELIN

SÄHKÖPOSTIOSOITE

V90A2F

OSOITTEENMUUTOS OMISTAJANVAIHDOS 

AJONEUVON SARJANUMERO

Mallinumero

Ajoneuvon tunnistusnumero (V.I.N)

ENTINEN OSOITE TAI  
ENTINEN OMISTAJA:

NIMI

KATUOSOITE

POSTINUMERO

POSTITOIMIPAikka

MAA

PUHELIN

UUSI OSOITE TAI  
UUSI OMISTAJA:

NIMI

KATUOSOITE

POSTINUMERO

POSTITOIMIPAikka

MAA

PUHELIN

SÄHKÖPOSTIOSOITE

V90A2F

*brp.com*

**LYNX**



© <sup>TM</sup> and the BRP logo are trademarks of Bombardier Recreational Products Inc. or its affiliates.