

**LYNX**<sup>®</sup>



**BETRIEBSANLEITUNG  
GUIDE DU CONDUCTEUR  
MANUALE DELL'UTENTE  
UTILITY SERIES • 2011**

DE/FR/IT 619 900 246

# MANUALE DELL'OPERATORE LYNX® 2011

Yeti® 550  
Yeti® Pro 550  
Yeti® PRO V-800

## AVVERTENZA DI SICUREZZA

La mancata osservanza delle precauzioni e istruzioni di sicurezza contenute nella presente Guida dell'operatore o delle avvertenze riportate sul prodotto potrebbe causare gravi lesioni, compresa la morte.

In caso di rivendita, non rimuovere la presente Guida dell'operatore dall'unità.



I prodotti Lynx sono realizzati da BRP.

I seguenti sono marchi di fabbrica di Bombardier Recreational Products Inc. o di sue affiliate.

LYNX ®

RER™

ROTAX™

YETI ®

DESS™

# INTRODUZIONE

Congratulazioni per l'acquisto di questa nuova motoslitte Lynx. Indipendentemente dal modello scelto, il prodotto è coperto dalla garanzia Bombardier Recreational Products Inc. (BRP); è disponibile inoltre una rete di concessionari autorizzati per la vendita di motoslitte Lynx in grado di fornire tutti i componenti, l'assistenza e gli accessori di cui si potrebbe avere bisogno.

La Guida dell'operatore è stata preparata per portare a conoscenza del possessore/operatore e del passeggero di questa nuova motoslitte i diversi comandi e le istruzioni per la manutenzione e la guida sicura. Si tratta di uno strumento indispensabile per l'utilizzo corretto del prodotto e deve sempre essere conservato con questa motoslitte.

Accertarsi di aver letto e compreso il contenuto di questa Guida dell'operatore.

Dopo averla letta, tenere questa Guida dell'operatore insieme alla motoslitte. Se la motoslitte viene rivenduta, consegnare la guida al nuovo proprietario per la sua consapevolezza. Una copia supplementare della Guida dell'operatore è disponibile gratuitamente presso il concessionario autorizzato di motoslitte Lynx.

Per qualsiasi chiarimento in merito a qualsiasi argomento trattato o meno da questa Guida dell'operatore, contattare BRP al seguente indirizzo:


BRP Finland OY  
Service Department  
P.O. Box 8039  
FIN-96101 ROVANIEMI  
FINLANDIA

In questa guida vengono utilizzati i seguenti simboli di avvertenza insieme a una serie di altri simboli convenzionali specifici per indicare un potenziale pericolo di lesione personale.

## AVVERTENZA

Indica una situazione potenzialmente pericolosa che, se non evitata, potrebbe causare gravi lesioni o morte.

## ATTENZIONE

Indica una situazione potenzialmente pericolosa che, se non evitata, potrebbe causare lesioni minori o moderate. Se utilizzato senza il simbolo di avvertenza , indica un potenziale pericolo solo a livello di danni materiali.

**NOTA:** Indica le informazioni supplementari necessarie per seguire esattamente le istruzioni.

Sebbene la semplice lettura di tali informazioni non elimini il pericolo, la comprensione e l'applicazione delle informazioni promuoverà l'uso corretto del veicolo.

Il concessionario desidera impegnarsi affinché siate interamente soddisfatti del prodotto. Grazie alla sua formazione specifica, egli potrà effettuare la messa a punto iniziale, l'ispezione della motoslitte e completare la regolazione finale necessaria per soddisfare le specifiche esigenze relative al peso e all'ambiente di guida prima che si prenda possesso del veicolo. Alla consegna, il concessionario spiega i comandi della motoslitte e fornisce una breve spiegazione delle diverse regolazioni delle sospensioni. Si prega di farne tesoro!

Alla consegna, avrete anche ricevuto informazioni sulla copertura della garanzia e completato il processo di Registrazione della Garanzia.

Informazioni e descrizioni di componenti e sistemi contenuti in questa guida sono corrette alla data di pubblicazione. Comunque, BRP segue una politica di continuo miglioramento dei propri prodotti, senza però alcun obbligo di installazione su prodotti fabbricati in precedenza.

Dato l'impegno costante a migliorare la qualità e il livello innovativo dei propri prodotti, BRP si riserva il diritto di interrompere o modificare in qualsiasi momento le caratteristiche tecniche, il design, le funzioni o i modelli senza incorrere in alcun obbligo.

Le illustrazioni in questo documento mostrano la tipica costruzione dei diversi gruppi e, in tutti i casi, potrebbero non riprodurre i dettagli in modo completo o la forma esatta dei componenti visualizzati; tuttavia rappresentano componenti con la stessa funzione o una similare.

È sottinteso che questa presente guida può essere tradotta in altre lingue. In caso di discrepanze, farà fede la versione inglese.

Le caratteristiche tecniche vengono indicate con il sistema metrico decimale, con l'equivalente misura di riferimento statunitense SAE tra parentesi. Dove non è richiesta una precisione assoluta, alcune conversioni sono state arrotondate, per semplicità d'uso.

La maggior parte dei componenti di questa motoslitte sono realizzati con parti dimensionate secondo il sistema metrico. La maggior parte dei dispositivi di fissaggio è di tipo metrico e non deve essere sostituita dai tradizionali dispositivi di fissaggio o viceversa.

Si raccomanda l'uso di pezzi di ricambio e accessori originali BRP. Questi prodotti sono stati progettati specificamente per il veicolo in oggetto e fabbricati per soddisfare gli elevati standard di BRP.

Per qualsiasi domanda inerente le condizioni di garanzia e la loro applicazione, consultare la sezione GARANZIA di questa guida o contattare un concessionario autorizzato Lynx .

---

# INDICE

## **INFORMAZIONI SULLA SICUREZZA**

<b>IMPORTANTI MISURE DI SICUREZZA DI BASE</b> .....	<b>8</b>
<b>LEGGI E NORME</b> .....	<b>12</b>
<b>GUIDA DEL VEICOLO</b> .....	<b>13</b>
Principio di funzionamento.....	13
Istruzioni di guida .....	14
Trasporto di un passeggero.....	16
Variazioni terreno/guida.....	17
Trasporto e traino .....	21

## **INFORMAZIONI SUL VEICOLO**

<b>COME IDENTIFICARE LA MOTOSLITTA</b> .....	<b>24</b>
Numeri di serie.....	24
<b>COMANDI/STRUMENTI</b> .....	<b>25</b>
1) Leva dell'acceleratore .....	25
2) Leva del freno .....	25
3) Pulsante o leva del freno di stazionamento .....	25
4) Spie pilota.....	26
5) Leva del cambio.....	26
6) Manubrio.....	27
7) Fascetta .....	27
8) Interruttore di accensione/Pulsante di avviamento.....	27
9) Interruttore di spegnimento di emergenza a cordoncino .....	28
10) Spia pilota DESS.....	29
11) Interruttore di isolamento del motore .....	29
12) Avvisatore acustico elettrico .....	30
13) Commutatore del faro .....	30
14) Manopola per avviamento di emergenza a riavvolgimento automatico.....	30
15) Leva del dispositivo dell'aria.....	31
16) Contachilometri.....	31
17) Contachilometri parziale .....	31
18) Pulsante di azzeramento del contachilometri parziale .....	31
19) Tappo serbatoio carburante/Indicatore .....	32
20) Interruttore riscaldamento manopole .....	33
21) Interruttore riscaldamento leva acceleratore .....	33
22) Chiavistelli cofano .....	33
23) Presa di corrente .....	33
24) Fusibile .....	34
25) Kit strumenti .....	35
26) Maniglie frontali/ paraurti anteriore .....	35

27) Vano bagagli.....	35
28) Vano portaoggetti posteriore.....	36
29) Gancio di traino.....	36
30) Sedile modulare.....	36
31) Sospensioni regolabili.....	37
<b>INDIVIDUAZIONE E RISOLUZIONE DI PROBLEMI RELATIVI ALLE SOSPENSIONI</b> .....	<b>41</b>
Neve alta.....	41
<b>CARBURANTE E OLIO</b> .....	<b>42</b>
Carburante consigliato.....	42
Antigelo per il sistema di alimentazione.....	42
Olio consigliato Injection oil (550 / Pro 550 (2-tec modelli)).....	42
Olio motore consigliato (Pro v-800 (4-tec model)).....	43
Olio scatola del cambio.....	43
Modifiche di carburazione alle basse temperature.....	43
<b>PERIODO DI RODAGGIO</b> .....	<b>44</b>
MOTORE.....	44
Cinghia di trasmissione.....	44
Ispezione dopo 10 ore.....	44
<b>CONTROLLO PREVENTIVO</b> .....	<b>45</b>
<b>ISTRUZIONI PER L'USO</b> .....	<b>46</b>
Propulsione.....	46
Sterzata.....	46
Arresto.....	46
Avvio del motore.....	46
Spegnimento dei motori.....	48
<b>RISCALDAMENTO DEL VEICOLO</b> .....	<b>50</b>
<b>CURA DOPO L'UTILIZZO</b> .....	<b>51</b>
<b>UTILIZZI SPECIALI</b> .....	<b>52</b>
Surriscaldamento del motore.....	52
Motore ingolfato di carburante.....	52
Incollaggio supporto guida sospensioni posteriori.....	52
Traino di un accessorio.....	53
Traino di un'altra motoslitte.....	53
Trasporto del veicolo.....	53
<b>LIVELLI DEL LIQUIDO</b> .....	<b>54</b>
Freni.....	54
Livello dell'olio nel motore.....	55
Sistema olio di iniezione.....	55
Sistema di raffreddamento.....	55
<b>BATTERIA</b> .....	<b>57</b>
Rimozione.....	57
Batteria di tipo a secco.....	57
Manutenzione batteria.....	57
Rimessaggio invernale.....	58

Sicurezza della batteria .....	58
<b>MANUTENZIONE.....</b>	<b>60</b>
Pulizia del veicolo e protezione .....	60
Rimozione e installazione cinghia di trasmissione.....	60
Regolazione puleggia motrice TRA .....	62
Condizioni cinghia di trasmissione .....	63
Condizioni freni.....	64
Regolazione dei freni .....	64
Condizioni delle sospensioni posteriori .....	64
Condizioni della cinghia di fermo sospensione .....	64
Condizioni cingolo.....	64
Tensionamento e allineamento cingolo.....	64
Meccanismo di sterzo e sospensione anteriore .....	66
Usura e condizioni sci e guide .....	66
Sistema di scarico .....	66
Pulizia del filtro dell'aria .....	66
Sostituzione lampadina.....	67
<b>SISTEMA DEL MOTORE.....</b>	<b>69</b>
Livello di olio nel motore .....	69
Cambio dell'olio motore e del filtro olio .....	69
<b>RIMESSAGGIO E PREPARAZIONE PRESTAGIONALE.....</b>	<b>71</b>
Rimessaggio.....	71
Preparazione prima dell'uso .....	71
<b>INDIVIDUAZIONE E RISOLUZIONE DEI PROBLEMI .....</b>	<b>72</b>
Controllo dei segnali in codice del cicalino .....	72
Individuazione e risoluzione dei problemi .....	74
<b>CARATTERISTICHE TECNICHE .....</b>	<b>77</b>
<b>DICHIARAZIONE DI CONFORMITÀ .....</b>	<b>83</b>

### ***INFORMAZIONI SULLA MANUTENZIONE***

<b>ISPEZIONE DEL RODAGGIO.....</b>	<b>86</b>
<b>SCHEDA DI MANUTENZIONE PERIODICA.....</b>	<b>88</b>
<b>PROGRAMMA DI MANUTENZIONE 2 TEMPI .....</b>	<b>89</b>
<b>PROGRAMMA DI MANUTENZIONE (4 TEMPI).....</b>	<b>91</b>
<b>PREPARAZIONE PRESTAGIONALE.....</b>	<b>93</b>
<b>RIMESSAGGIO.....</b>	<b>95</b>

### **GARANZIA**

<b>GARANZIA LIMITATA INTERNAZIONALE BRP-FINLANDIA OY: MOTOSLITTE LYNX® 2011.....</b>	<b>98</b>
<b>OBBLIGO DI RISERVATEZZA/ESONERO DALLA RESPONSABILITÀ....</b>	<b>102</b>
<b>CAMBIO DI INDIRIZZO/PROPRIETÀ.....</b>	<b>103</b>





# ***INFORMAZIONI SULLA SICUREZZA***

---

# IMPORTANTI MISURE DI SICUREZZA DI BASE

## Addestramento

⚠ Per un impiego sicuro di qualsiasi tipo di motoslitte è richiesta una formazione di base. Leggere attentamente la Guida dell'operatore ponendo particolare attenzione agli avvisi e ai richiami di sicurezza. Iscrivere al proprio club motoslitte locale: le attività sociali e le piste sono state studiate per offrire divertimento e sicurezza. Per le istruzioni di base informarsi presso il proprio concessionario motoslitte, da amici, membri dello stesso club oppure iscriversi al programma di formazione sulla sicurezza della propria provincia o stato.

⚠ Mostrare sempre a un nuovo operatore come avviare e arrestare il veicolo. Indicare le posizioni di guida corrette e, soprattutto, consentirgli di utilizzare la motoslitte in un'area piana e ristretta, almeno fino a quando abbia preso piena confidenza con il suo funzionamento. Se localmente viene offerto un corso di addestramento per operatori di motoslitte, far iscrivere il nuovo operatore.

## Prestazioni

⚠ Le prestazioni di alcune motoslitte possono superare in maniera significativa quelle di altre utilizzate in precedenza. Per questo motivo, ne è sconsigliato l'uso da parte di operatori principianti o inesperti.

⚠ Le motoslitte vengono utilizzate in diverse aree e in differenti condizioni di neve. Non tutti i modelli reagiscono nello stesso modo in condizioni simili. Consultare sempre il proprio concessionario di motoslitte per scegliere il modello di motoslitte adatto alle proprie particolari esigenze e all'impiego.

⚠ L'impiego della motoslitte in condizioni rischiose che vanno oltre le capacità del guidatore, del passeggero o della motoslitte e dell'uso previsto può causare lesioni o morte dell'operatore, del passeggero del veicolo o delle persone vicine.

## Età

⚠ BRP consiglia la guida della motoslitte a persone con più di 16 anni. Conoscere le normative locali.

## Velocità

⚠ La velocità può risultare fatale. In molti casi non è possibile reagire o rispondere con sufficiente rapidità agli eventi imprevisti. Guidare sempre a una velocità adatta alla pista, alle condizioni atmosferiche e all'abilità personale. Conoscere le norme locali. Potrebbe essere in vigore un limite di velocità che quindi deve essere rispettato.

## Guida

⚠ Tenere sempre la destra della pista.

⚠ Mantenere sempre una distanza di sicurezza dalle altre motoslitte e dalle persone vicine.

⚠ Tenere presente che il materiale promozionale può mostrare manovre rischiose effettuate da piloti professionisti, in condizioni ideali e/o controllate. Non tentare mai di effettuare una qualsiasi di tali manovre rischiose se vanno oltre il proprio livello di abilità di guida.

⚠ Non mettersi mai alla guida del veicolo dopo aver fatto uso di farmaci o alcolici o se ci si sente stanchi o indisposti. Guidare la motoslitte con prudenza.

⚠ La motoslitte non è destinata all'uso su vie, strade o autostrade pubbliche.

- ⚠ Guidare una motoslitte di notte può essere un'esperienza piacevole ma, data la ridotta visibilità, è necessaria una cautela superiore. Evitare terreni non conosciuti e accertarsi che l'impianto luci funzioni. Portare sempre una torcia elettrica e lampadine di scorta.
- ⚠ La natura è meravigliosa ma non lasciarsi distrarre dalla guida. Se si desidera apprezzare veramente il paesaggio invernale, arrestare la motoslitte a bordo pista, così da **evitare** di trasformarsi in un pericolo per gli altri.
- ⚠ Le recinzioni rappresentano una minaccia molto seria per l'utente e per la motoslitte. Stare alla larga dai pali/piloni del telefono.
- ⚠ I cavi nascosti, invisibili da lontano, possono causare gravi incidenti.
- ⚠ Indossare sempre un casco di sicurezza omologato, protezione per gli occhi e una maschera. Ciò vale anche per il passeggero.
- ⚠ Prestare attenzione ai rischi insiti associati alla guida fuori pista, quali valanghe o altri rischi o ostacoli naturali o creati dall'uomo.
- ⚠ Evitare la guida su strada. Nel caso in cui però fosse necessario e consentito, ridurre la velocità. La motoslitte non è destinata a funzionare o a curvare su fondi asfaltati. Quando si attraversa una strada, effettuare un arresto completo, quindi guardare in entrambe le direzioni prima di attraversare a 90°. Fare attenzione ai veicoli parcheggiati.
- ⚠ Evitare di tallonare un'altra motoslitte. Se la motoslitte di fronte rallenta per qualsiasi motivo, il suo conducente e passeggero possono subire lesioni a causa del mancato rispetto della distanza di sicurezza. Mantenere sempre questa distanza di arresto di sicurezza con la motoslitte di fronte. In base alle condizioni del terreno, la distanza di arresto potrebbe essere superiore a quella stimata. Guidare con prudenza. È necessario essere pronti a utilizzare una guida elusiva.
- ⚠ Avventurarsi in escursioni solitarie con la motoslitte potrebbe essere altrettanto pericoloso. Il carburante potrebbe terminare, potrebbe verificarsi un incidente o la motoslitte potrebbe danneggiarsi. Tenere presente che la motoslitte è in grado di percorrere in una mezz'ora una distanza superiore a quella che una persona a piedi riuscirebbe a coprire in un giorno. Utilizzare il "buddy system". Mettersi in viaggio sempre con un amico o con un membro del proprio club motoslitte. Anche in questo caso, avvisare comunque qualcuno della meta dell'escursione e l'ora per la quale si intende rientrare.
- ⚠ I prati presentano talvolta depressioni in cui l'acqua si accumula e congela in inverno. Solitamente si tratta di ghiaccio vivo. Tentare di curvare o frenare su questa superficie potrebbe causare la rotazione del veicolo su se stesso fino alla perdita del controllo. Non frenare mai o tentare di accelerare o curvare sul ghiaccio vivo. Se capita di guidare in tali condizioni, ridurre la velocità rilasciando delicatamente l'acceleratore.
- ⚠ Non "saltare" mai con la motoslitte. Lasciare questa pratica agli stuntmen professionisti. Non mettersi in mostra. Essere sempre responsabili.

⚠ Mentre si effettua un safari, “non dare gas”. La neve e il ghiaccio possono essere lanciati all’indietro, nella scia di una motoslitte che segue. Inoltre, quando “si dà gas” all’acceleratore, il veicolo sprofonda, lasciando una superficie nevosa irregolare agli altri.

⚠ I safari sono divertenti e gradevoli ma non mettersi in mostra o sorpassare gli altri membri del gruppo. Un operatore con minore esperienza potrebbe tentare di fare altrettanto e non riuscirci. Quando si guida in compagnia, limitare le proprie capacità all’esperienza degli altri.

## Funzionamento

⚠ Effettuare sempre un’ispezione di pre-avviamento PRIMA dell’accensione.

⚠ In caso di emergenza, il motore della motoslitte può essere arrestato attivando l’apposito interruttore di spegnimento, tirando l’estremità del cordoncino di sicurezza o portando la chiave in posizione di spegnimento.

⚠ Verificare che il meccanismo dell’acceleratore abbia libero movimento verso la posizione di minimo e a tornare indietro, prima di avviare il motore.

⚠ Inserire sempre il freno di stazionamento quando non si utilizza il veicolo.

⚠ Non far funzionare mai il motore in un’area non ventilata e/o se il veicolo viene lasciato incustodito.

⚠ Non azionare mai il motore senza aver montato correttamente la protezione cinghia o con il cofano o i pannelli di accesso/laterali aperti o rimossi. Non azionare mai il motore senza aver montato la cinghia di trasmissione. L’azionamento di un motore scaricato, come ad es. senza cinghia di trasmissione o con il cingolo alzato, può essere pericoloso.

⚠ **Solo per i modelli ad azionamento elettrico:** Non caricare o sovralimentare mai una batteria mentre è installata sulla motoslitte.

⚠ Prima di procedere in retromarcia, assicurarsi che lo spazio retrostante sia sgombro da ostacoli o persone

⚠ Non lasciare le chiavi nell’interruttore di accensione: potrebbe rappresentare infatti un invito per i ladri e un pericolo per i vostri figli.

⚠ Il sollevamento della parte posteriore della motoslitte mentre il motore è in funzione potrebbe far sì che neve, ghiaccio o detriti colpiscano un eventuale osservatore. Non sollevare mai la parte posteriore del veicolo mentre il motore è in funzione. Per pulire o ispezionare il cingolo, arrestare il motore, rovesciare il veicolo sul lato e rimuovere l’ostruzione con un pezzo di legno o di ramo. Non consentire a nessuno di sostare accanto a un cingolo di motoslitte rotante.

## Manutenzione

⚠ Acquisire familiarità con la propria motoslitte e trattarla con il rispetto e la cura dovute a una macchina a motore. Senso comune, guida corretta e manutenzione periodica assicureranno un utilizzo più sicuro e gradevole.

⚠ Effettuare soltanto le procedure descritte in dettaglio nel presente manuale. Se non diversamente specificato, il motore deve essere SPEN-TO e lasciato raffreddare prima di effettuare tutti gli interventi di lubrificazione, regolazione e manutenzione.

⚠ Non mettere mai in funzione il motore con il cofano aperto. Anche al minimo, il regime del motore di una motoslitte è pari a circa 1.800 giri al minuto. Spegnerne sempre l'accensione prima di aprire il cofano per qualsiasi motivo.

⚠ Non rimuovere mai l'attrezzatura originale dalla motoslitte. Ogni veicolo presenta infatti molte funzionalità di sicurezza che comprendono diverse protezioni e consolle oltre a materiali riflettenti ed etichette di avvertenza.

⚠ Una motoslitte maltenuta può costituire essa stessa un potenziale pericolo. Componenti eccessivamente usurati potrebbero rendere il veicolo completamente inoperativo. Tenere sempre la motoslitte in buone condizioni di lavoro. Attenersi al controllo prima dell'uso, alla manutenzione periodica settimanale, mensile e annuale e alle procedure di lubrificazione come illustrato in dettaglio in questa guida. Contattare un concessionario di motoslitte o acquistare una copia del Manuale di officina e gli strumenti ed attrezzi adeguati se fosse necessario effettuare altri interventi di riparazione o manutenzione.

⚠ Non chiodare il cingolo, a meno che non sia stato omologato per l'impiego di chiodi. In velocità, un cingolo chiodato che non è stato omologato per l'impiego di chiodi potrebbe usurarsi e staccarsi dal veicolo, con conseguenti lesioni gravi o mortali.

## **Carburante**

⚠ Arrestare il motore prima di effettuare il rifornimento. Il carburante è infiammabile ed esplosivo in particolari condizioni. Operare sempre in un'area ben ventilata. Non fumare o non sostare in prossimità di fiamme vive o scintille. Aprire il tappo lentamente. Se si nota una condizione di pressione differenziale (si sente un suono simile a un fischio quando si apre il tappo del serbatoio), fare ispezionare e/o riparare il veicolo prima di riutilizzarlo. Non riempire eccessivamente o completamente il serbatoio prima di posizionare il veicolo in una zona calda. Con l'aumentare della temperatura, il carburante si espande e potrebbe fuoriuscire. Rimuovere sempre i residui di carburante dal veicolo. Controllare regolarmente il sistema di alimentazione.

## **Regole di base per il passeggero**

⚠ Non farsi mai trasportare come passeggero a meno che la motoslitte non sia equipaggiata con un sedile per passeggeri e sedere solo sul sedile previsto.

⚠ Indossare sempre un casco DOT omologato e attenersi alle stesse linee guida per l'abbigliamento raccomandate per il conducente e descritte in questa guida.

⚠ Assicurarsi di essere in grado di raggiungere una posizione stabile, appoggiando correttamente entrambi i piedi sulle pedane poggiatepiedi, facendo buona presa e di tenere saldamente le maniglie.

⚠ Qualora, durante il viaggio, si avvertisse la sensazione di scomodità o insicurezza per qualsiasi motivo, non aspettare, chiedere al conducente di ridurre la velocità o di fermarsi.

---

## LEGGI E NORME

⚠ Conoscere le norme locali.

Organi governativi federali, statali, provinciali e locali hanno varato leggi e norme in merito all'utilizzo e al funzionamento sicuro delle motoslitte. È responsabilità del conducente di motoslitte apprendere e rispettare tali leggi e norme. Il rispetto e l'osservanza risulteranno in un utilizzo delle motoslitte più sicuro per tutti.

Considerare le leggi sulla responsabilità, sui danni alla proprietà e sulle assicurazioni correlate al proprio veicolo.

## GUIDA DEL VEICOLO

Prima di avventurarsi sulle piste, utilizzare la motoslitte in un'area pianeggiante, limitata fino a quando si è acquisita completa familiarità con il suo funzionamento e ci si sente di poter affrontare in modo sicuro un'attività più impegnativa. Godetevi una gita gradevole e in sicurezza.

### Principio di funzionamento

#### Propulsione

Abbassando la leva dell'acceleratore si aumenta il numero di GIRI/MIN. del motore e viene impegnata la puleggia motrice. A seconda dei modelli, i GIRI/MIN. del motore devono essere compresi tra 2500 e 4200 prima che la puleggia motrice venga impegnata.

La gola esterna della puleggia motrice si sposta verso quella interna, forzando la cinghia di trasmissione a spostarsi verso l'alto sulla puleggia motrice e forzando simultaneamente le gole sulla puleggia condotta ad allontanarsi.

La puleggia condotta rileva il carico sul cingolo e limita il movimento della cinghia. Il risultato è un rapporto di velocità ottimizzato tra il numero di GIRI/MIN. del motore e la velocità del veicolo in qualunque momento.

#### AVVERTENZA

Non azionare mai il motore senza la protezione cinghia accuratamente installata o con il cofano o i pannelli di accesso/laterali aperti o rimossi.

La potenza viene trasferita al cingolo attraverso la scatola di trasmissione o la scatola del cambio e l'asse di trasmissione.

#### AVVERTENZA

Utilizzare sempre un supporto motoslitte con base ampia, per sostenere correttamente il veicolo durante qualsiasi verifica del cingolo. Accelerare lentamente il motore per far girare il cingolo a una velocità molto bassa quando non si trova appoggiato a terra.

#### Sterzata

Il manubrio controlla la sterzata del veicolo. Quando il manubrio viene ruotato a destra o a sinistra, gli sci vengono ruotati a destra o a sinistra per fare sterzare la motoslitte.

#### Arresto

Prima di guidare la motoslitte è necessario comprendere come arrestarla. A questo scopo rilasciare l'acceleratore e premere gradualmente sulla leva del freno sul lato sinistro del manubrio. In caso di emergenza, è possibile arrestare il veicolo premendo l'interruttore di spegnimento motore accanto al comando dell'acceleratore e azionando il freno. Ricordare che una motoslitte non può "fermarsi all'istante". Le caratteristiche frenanti variano se la neve è molto alta, compattata o se è presente ghiaccio. Se il cingolo è bloccato durante un'azione frenante energica, può derivarne slittamento.

## Istruzioni di guida

### Scelta dell'abbigliamento

Indossare abbigliamento adatto all'impiego di una motoslitte. Deve essere comodo e non troppo aderente. Verificare sempre le previsioni meteorologiche prima di mettersi alla guida. Vestirsi considerando le temperature più fredde. Anche la biancheria intima termica funge da buon strato isolante.

Si raccomanda sempre l'utilizzo di caschi omologati DOT. Forniscono protezione termica e riducono le lesioni. Indossare o portare sempre con sé un berretto, una balaclava e una maschera per la faccia. Occhiali di sicurezza o una maschera applicabile al casco sono indispensabili.

Le mani devono essere protette da guanti o muffole da motoslitte che assicurino un sufficiente isolamento e permettono l'utilizzo dei pollici e delle dita per azionare i comandi.

Gli stivali dal fondo in gomma con rivestimento in nylon o pelle, con interno in feltro rimovibile, sono le calzature ideali per guidare una motoslitte.

Durante la guida della motoslitte mantenersi il più asciutti possibile. Quando si passa all'ambiente interno, togliere l'abbigliamento da motoslitte e gli stivali e accertarsi che si asciughino in modo adeguato.

Non indossare sciarpe lunghe e abbigliamento largo che potrebbe rimanere impigliato nelle parti in movimento.

### Cosa portare

Tutti i centauri della neve devono portare almeno i seguenti componenti e attrezzi fondamentali che possono costituire un valido ausilio per loro e gli altri in casi di emergenza:

- la presente Guida dell'operatore
- candele di ricambio e chiave
- nastro isolante
- cinghia di trasmissione di ricambio
- fune di avviamento di ricambio

- lampadine di ricambio
- kit strumenti (che comprenda almeno pinze, cacciavite, chiave regolabile)
- coltello
- torcia elettrica.

Aggiungere ulteriori oggetti, in base alla lunghezza e alla durata dell'escursione.

### Posizione di guida

La posizione e il bilanciamento durante la guida sono due principi basilari per portare la motoslitte dove si desidera. Quando si sterza sul fianco di una collina, il conducente e il passeggero devono essere pronti a spostare il peso del corpo per aiutarla a ruotare nella direzione desiderata. Il conducente e i passeggeri non devono mai effettuare questo manovra posizionando il piede fuori dal veicolo. L'esperienza insegnerà quanto inclinarsi per effettuare curve a diverse velocità e quanto doversi inclinare su di una discesa per mantenere un equilibrio adeguato.

In generale, la posizione di guida per ottenere l'equilibrio e il controllo migliori è da seduti. Tuttavia, in determinate condizioni vengono utilizzate anche le posizioni semiseduta, in ginocchio o in piedi.

Il conducente principiante deve acquisire familiarità con la motoslitte facendo pratica su di un'area in piano a velocità limitate prima di avventurarsi in campo aperto.

### AVVERTENZA

Non tentare alcuna manovra se va oltre il proprio livello di abilità.



## Seduti

Piedi appoggiati sulle pedane poggiapiedi, corpo a metà del sedile: posizione ideale quando si procede con la motoslitte su di un fondo liscio e conosciuto. Ginocchia e fianchi devono essere mantenuti elastici per assorbire i colpi.



## In ginocchio

Questa posizione si ottiene appoggiando saldamente un piede sulla pedana poggiapiedi e il ginocchio opposto sul sedile. Evitare arresti bruschi.



## Semi-seduti

Posizione semi-seduta con il corpo staccato dal sedile e i piedi sotto il corpo in una specie di postura accovacciata, consentendo quindi alle gambe di assorbire i colpi quando si procede su di un fondo irregolare. Evitare arresti bruschi.



## In piedi

Posizionare entrambi i piedi sulle pedane poggiapiedi. Le ginocchia devono essere flesse per assorbire i colpi delle cunette del fondo. Risulta essere una posizione efficace per una visuale migliore e per spostare il peso quando le condizioni lo richiedono. Evitare arresti bruschi.



## Trasporto di un passeggero

Alcune motoslitte sono studiate per ospitare il solo operatore, altri modelli invece consentono il trasporto di un solo passeggero mentre altri permettono di trasportare fino a due passeggeri. Fare riferimento alle indicazioni sui veicoli per accertare se una particolare motoslitte può ospitare o meno passeggeri e, in caso affermativo, il loro numero. Rispettare sempre le indicazioni. Il sovraccarico è un fattore di pericolo poiché le motoslitte non sono state progettate per sopportarlo.

Anche se è consentito il trasporto di passeggeri, è necessario verificare che i potenziali passeggeri siano fisicamente in forma per affrontare un'escursione su motoslitte.

### AVVERTENZA

**Il passeggero deve essere sempre in grado di appoggiare in modo sicuro i piedi sui poggiatesta e mantenere le mani sulle maniglie o sulla cinghia del sedile quando è seduto. È importante rispettare tali criteri fisici per assicurare che il passeggero abbia una posizione stabile e ridurre il rischio di eiezione.**

Sulle motoslitte predisposte per ospitare due passeggeri, in caso di trasporto di un adulto e un bambino, BRP raccomanda che il bambino sieda in posizione centrale. In questo modo, l'adulto seduto sul sedile posteriore ha un contatto visivo diretto con il bambino e lo può afferrare se necessario. Inoltre, seduto in posizione centrale, il bambino riceve la migliore protezione contro vento e freddo.

Ogni operatore ha la responsabilità di tutelare la sicurezza dei propri passeggeri e deve illustrare loro gli aspetti di base della guida di una motoslitte.

### AVVERTENZA

- passeggeri devono sedersi esclusivamente sui sedili predisposti. Non consentire mai a nessuno di sedere tra manubrio e operatore.
- I sedili passeggeri devono presentare una cinghia o maniglie e soddisfare gli standard SSCC.
- I passeggeri e gli operatori devono sempre indossare caschi DOT omologati e indumenti caldi, adatti all'uso della motoslitte. Accertarsi che non vi siano parti di pelle esposte.
- Una volta in viaggio, se un passeggero si sente scomodo o insicuro per qualsiasi motivo, non deve indugiare ma chiedere al conducente di ridurre la velocità o di fermarsi.

Guidare con passeggeri a bordo è diverso che guidare da soli. L'operatore ha il vantaggio di conoscere la manovra successiva e si potrà preparare di conseguenza. L'operatore inoltre può vantaggiosamente sfruttare come supporto la presa sul manubrio. Al contrario, i passeggeri devono affidarsi alla guida prudente e responsabile dell'operatore del veicolo. Inoltre, la posizione "body english" risultata limitata in presenza di passeggeri e talvolta l'operatore può vedere una porzione maggiore della pista rispetto ai passeggeri. Per questo motivo, la presenza di passeggeri impone delicatezza nelle manovre di partenza e arresto e una velocità ridotta. Inoltre, l'operatore deve avvisare i passeggeri di salite laterali, cunette, rami, ecc. Una cunetta imprevista può sbalzare il passeggero dal veicolo. Ricordare ai passeggeri di inclinarsi con il conducente durante una svolta, senza però causare il rovesciamento del veicolo. Usare estrema cautela, procedere più lentamente e controllate frequentemente i passeggeri.

## **AVVERTENZA**

Quando si guida con un passeggero:

- La capacità di frenare e il controllo dello sterzo sono ridotti. Ridurre la velocità e lasciare uno spazio maggiore per le manovre.
- Regolare le sospensioni in base al peso.

Per informazioni complete su come regolare le sospensioni, consultare la sezione di questa Guida dell'operatore dal titolo REGOLAZIONE DELLE SOSPENSIONI nelle ISTRUZIONI PER L'USO e la relativa etichetta sulla protezione cinghia.

In presenza di passeggeri giovani usare particolare cautela e procedere ancora più lentamente. Verificare frequentemente per accertarsi che il bambino abbia una presa sicura e sia posizionato correttamente con i piedi sulle pedane poggiapiedi.

## **Variazioni terreno/guida**

### **Pista curata**

Per una pista sottoposta a manutenzione, la posizione di guida seduta è la preferita. Non gareggiare e, soprattutto, tenere la destra procedendo sulla pista. È necessario essere preparati ad affrontare situazioni impreviste. Rispettare tutti i segnali della pista. Non procedere a zig zag, spostandosi da un lato all'altro della pista.

### **Pista non curata**

Se non è caduta neve fresca, è probabile trovare "washboard" e cumuli di neve. Affrontare questa situazione a velocità eccessive può causare danni fisici. Rallentare. Tenere le mani sul manubrio e assumere una posizione semi-seduta. I piedi devono trovarsi sotto il corpo, in una posizione curva, per assorbire qualunque effetto dello scuotimento. Su tratti lunghi di piste "washboard", è possibile adottare la posizione in ginocchio con un ginocchio sul sedile. Ciò garantisce un certo comfort, mantenendo nel contempo il corpo sciolto e in grado di controllare il veicolo. Fare attenzione a sassi nascosti o a ceppi d'albero parzialmente coperti da una recente nevicata.

### **Neve alta**

In presenza di neve profonda "polverosa", il veicolo potrebbe iniziare a "impantanarsi". In tal caso, curvare con un arco il più ampio possibile e ricercare una base più stabile. In caso di "impantanamento" che potrebbe capitare a tutti, non far girare il cingolo poiché altrimenti la motoslitte sprofonderà di più. Al contrario, spegnere il motore, scendere e spostare il retro del veicolo sulla neve fresca. Quindi, calpestare bene la neve davanti al veicolo per creare un passaggio netto. Generalmente è sufficiente un metro. Riavviare il motore. Assumere la posizione in piedi e dondolare delicatamente il veicolo, mentre si accelera in modo sicuro e lento. A seconda che a sprofondare sia l'estremità anteriore o posteriore del veicolo, i piedi devono essere posizionati all'estremità opposta delle pedane poggiapiedi. Non posizionare mai materiale estraneo al di sotto del cingolo con funzione di supporto. Non consentire a nessuno di mettersi di fronte a, o dietro la motoslitte con il motore in funzione. Stare lontani dal cingolo. Il contatto con il cingolo in rotazione causerà lesioni personali.

## **Acqua congelata**

Transitare su laghi e fiumi congelati può avere fatali conseguenze. Evitare i corsi e gli specchi d'acqua. Se ci si trova in un'area sconosciuta, chiedere alle autorità locali o ai residenti informazioni sulle condizioni del ghiaccio, sugli immissari, sugli emissari, le sorgenti, le correnti in rapido movimento e altri pericoli. Non tentare mai di utilizzare la motoslitte su un fondo di ghiaccio che potrebbe rivelarsi troppo debole per sostenere il proprio peso e quello del veicolo. L'impiego di una motoslitte sul ghiaccio o su superfici ghiacciate può essere molto pericoloso se non si rispettano determinate precauzioni. L'effettiva natura del ghiaccio è incompatibile con un buon controllo di una motoslitte o di qualsiasi veicolo. La trazione necessaria per l'avvio, la sterzata o l'arresto è di gran lunga inferiore a quella necessaria su fondo nevoso. Per questo motivo, queste distanze possono venire moltiplicate diverse volte. La sterzata è minima e le rotazioni incontrollate sono un pericolo sempre presente. Quando si procede su ghiaccio, guidare lentamente e con prudenza. Consentire un ampio spazio di frenata e sterzata. Questa raccomandazione è particolarmente significativa in caso di guida notturna.

## **Neve estremamente compatta**

Non sottostimare la neve estremamente compatta. Può infatti rivelarsi di difficile gestione poiché sia gli sci sia il cingolo non sviluppano molta trazione. La migliore tecnica di guida da adottare è rallentare ed evitare accelerazioni, sterzate o frenate rapide.

## **In salita**

Vi sono due tipi di salite che è possibile incontrare: la salita "aperta", con pochi alberi, rupi o altri ostacoli e la salita che può essere affrontata solo in modo diretto. Una salita "aperta" va affrontata in slalom o salendo lateralmente. Affrontarla con andamento obliquo. Adottare una posizione in ginocchio. Tenere sempre il peso a monte. Mantenere una velocità costante e di sicurezza. Continuare in questa direzione fino a quando possibile, quindi passare all'angolazione e alla posizione di guida opposte.

Una salita diretta potrebbe invece presentare dei problemi. Adottare la posizione in piedi, accelerare prima di iniziare la salita e quindi ridurre la pressione sull'acceleratore per evitare lo slittamento del cingolo.

In ogni caso, la velocità del veicolo deve essere commisurata alle condizioni del pendio. Rallentare sempre quando si raggiunge la cima. Se non è possibile proseguire, non fare girare il cingolo. Spegnerne il motore, liberare gli sci estraendoli e posizionandoli in discesa, posizionare la parte posteriore della motoslitte a monte; quindi riavviare il motore e muoversi lentamente esercitando una lenta e costante pressione sull'acceleratore. Acquisire una posizione adatta ad evitare il rovesciamento e quindi affrontare la discesa.

## **Discesa**

La guida in discesa richiede il controllo completo e continuo del veicolo. Sulle discese ripide, mantenere il baricentro basso e tenere entrambe le mani sul manubrio. Mantenere una lieve pressione sull'acceleratore e lasciare che il veicolo affronti la discesa con il motore in funzione. Se si raggiunge una velocità superiore a quella sicura, rallentare frenando mentre si applica una pressione lieve e frequente. Non bloccare mai il freno e il cingolo.

## **Salita laterale**

Quando si attraversa in salita laterale o si attraversa in salita o in discesa, è necessario attenersi a determinate procedure. Tutti i conducenti devono inclinarsi verso il pendio per garantire la stabilità. Le posizioni di utilizzo preferite sono la posizione in ginocchio, con il ginocchio della gamba a valle sul sedile e il piede della gamba a monte sulla pedana poggipiedi oppure la posizione semi-seduta. È necessario essere preparati a spostare rapidamente il peso in base alle necessità. Le salite laterali e i pendii ripidi non sono raccomandati a un principiante o a un novello conducente di motoslitte.

## **Poltiglia**

Evitare sempre la poltiglia. Verificare sempre la presenza di poltiglia prima di attraversare un qualsiasi lago o fiume. Se lungo il percorso compaiono macchie scure, abbandonare immediatamente il fondo di ghiaccio. Ghiaccio e acqua possono essere lanciati all'indietro, nella scia di una motoslitte che segue. Rimuovere un veicolo da un'area coperta da poltiglia è faticoso e in alcuni casi risulta impossibile.

## **Nebbia o muri bianchi**

Sia sulla terra ferma che su di uno specchio d'acqua può formarsi nebbia o essere presente neve che limita la visibilità. Se è necessario procedere nella nebbia o sotto una forte nevicata, procedere lentamente con i fari accesi e fare particolare attenzione ai pericoli. Se non si è sicuri del percorso, non affrontarlo. Mantenere una distanza di sicurezza rispetto alle motoslitte che precedono per aumentare la visibilità e migliorare il tempo di reazione.

## **Aree sconosciute**

Quando si entra in un'area sconosciuta, guidare con estrema cautela. Procedere con andatura sufficientemente lenta da riconoscere i pericoli potenziali quali recinzioni o pali, fossati che attraversano il percorso, sassi, avvallamenti improvvisi, funi tiranti e un numero infinito di altri ostacoli che potrebbero significare la fine dell'escursione in motoslitte. Anche se si seguono piste già battute, è necessario essere prudenti. Guidare a una velocità che consente di vedere cosa si nasconde dietro la curva successiva o sulla cima della salita.

## **Giornate soleggiate**

Le giornate soleggiate possono ridurre considerevolmente la visibilità. Il riflesso del sole sulla neve può essere accecante e impedire di distinguere facilmente gole, avvallamenti o altri ostacoli. In queste condizioni è necessario indossare sempre occhiali con lenti colorate.

## **Ostacoli non visibili**

La neve può celare ostacoli. Il fuoripista e la guida tra i boschi impone velocità ridotte e una maggiore attenzione. Una guida troppo veloce in un'area può addirittura rendere gli ostacoli minori molto pericolosi. Anche urtare un piccolo sasso o un ceppo potrebbe mandare la motoslitte fuori controllo e causare lesioni al conducente. Rimanere sulle piste esistenti per ridurre l'esposizione ai pericoli. Guidare in modo prudente, rallentare e godersi il panorama.

## **Cavi nascosti**

Fare sempre attenzione alla presenza di cavi nascosti, in particolare in aree che potrebbero essere state coltivate. Troppi incidenti sono stati causati dalla collisione con cavi posati nei campi, funi tiranti accanto ai pali e alle strade e con catene e cavi utilizzati come strumento per la chiusura di strade. Velocità ridotte sono un imperativo.

## **Ostacoli e salti**

I salti non programmati di cumuli di neve, degli scalini prodotti dagli spazza-neve, di canali di scolo o di oggetti indistinguibili può costituire un pericolo. È possibile evitarli adottando occhiali con lenti di un colore adeguato o una maschera facciale e procedendo a velocità ridotta.

Effettuare salti a bordo di una motoslitte è un comportamento imprudente e pericoloso. Tuttavia, se la pista improvvisamente viene a mancare, accovacciarsi verso la parte posteriore del veicolo e mantenere gli sci verso l'alto, dritti e in avanti. Premere parzialmente l'acceleratore e tenersi forte per l'impatto. Le ginocchia devono essere flesse per fungere da ammortizzatori.

## **Sterzata**

In base alle condizioni del terreno, esistono due modalità preferite per curvare o svoltare con una motoslitte. Per la maggior parte delle superfici nevose, il cosiddetto "body english" è la soluzione per curvare. Inclinarsi verso l'interno della curva e portare il peso del corpo sul piede interno creerà una condizione di "sopraelevazione" al di sotto del cingolo. Adottando questa posizione e sistemandosi il più avanti possibile, il peso verrà trasferito allo sci interno.

A volte ci si rende conto che l'unico modo di far svoltare il veicolo nella neve alta sarà quello di spostarlo. Non cercare di spostarlo da soli. Richiedere assistenza. Ricordarsi di effettuare i sollevamenti utilizzando le gambe e non la schiena.



## **Attraversamento strade**

In alcuni casi ci si troverà ad immettersi su di una strada da un avvallamento o da un cumulo di neve. Scegliere un luogo in cui si ritiene di poter salire senza difficoltà. Adottare la posizione in piedi e procedere soltanto alla velocità che consente di superare il cumulo. Raggiunta la cima del cumulo arrestare completamente il veicolo e attendere che vi sia via libera. Valutare il pendio verso la strada. Attraversare la strada a un angolo di 90°. Se si incontra un altro cumulo di neve sul lato opposto, posizionare i piedi nella parte posteriore del veicolo. Ricordarsi che la motoslitte non è stata concepita per il funzionamento sull'asfalto e che la guida su questo tipo di superficie è più difficoltosa.

## **Attraversamento di binari**

Non guidare mai sui strade ferrate. È illegale. Le strade ferrate e le vie di comunicazione ferroviarie costituiscono proprietà privata. Una motoslitte non è un treno. Se si deve attraversare un binario, fermarsi, osservare e ascoltare.

## **Guide notturne**

La quantità di luce naturale e artificiale a una certa ora può influenzare la capacità di vedere o essere visti. Di notte guidare una motoslitte è fantastico. Può rappresentare un'esperienza unica se si tiene in considerazione la visibilità ridotta. Prima di partire, accertarsi che i fari siano puliti e funzionino correttamente. Guidare a velocità che consentano di fermarsi in tempo se si avvistano oggetti sconosciuti o pericolosi. Mantenersi su piste esistenti e non avventurarsi mai in aree sconosciute. Evitare fiumi e laghi. Di notte risulta difficile riconoscere funi tiranti, reticolati, accessi a vie sbarrati e altri oggetti quali grossi rami d'albero. Non guidare mai da soli. Portare sempre una torcia elettrica. Tenersi lontano da aree residenziali e rispettare il diritto degli altri a dormire.

## **Guida durante un safari**

Prima di partire, designare un "capo fila" che guidi il gruppo e un'altra persona incaricata di seguire e "chiudere" il gruppo. Assicurarsi che tutti i membri del gruppo conoscano il tragitto e la destinazione proposti. Accertarsi di aver portato tutti gli strumenti e gli attrezzi necessari e di avere benzina a sufficienza per completare il viaggio. Non superare mai il capo fila o, per lo stesso motivo, qualsiasi altra motoslitte. Utilizzare fino in fondo alla fila i segnali manuali per indicare i pericoli o l'intenzione di cambiare direzione. Quando è necessario, fornire assistenza agli altri.

È sempre **IMPORTANTE** mantenere una distanza di sicurezza tra le motoslitte. Mantenere sempre un intervallo di sicurezza e lasciare una distanza sufficiente per frenare. Non tallonare il veicolo che precede. Conoscere la posizione del veicolo davanti.

## **Segnali**

Se ci si intende fermarsi, sollevare una delle mani in alto, sopra la testa. Una svolta a sinistra viene indicata allungando la mano sinistra all'esterno nella direzione corretta. Per le svolte a destra, allungare il braccio sinistro e sollevare la mano in posizione verticale, in modo che formi un angolo retto con il gomito. Tutti i centauri del gruppo devono ritrasmettere qualsiasi segnalazione alla motoslitte che segue.

## **Arresti lungo la pista**

Quando è possibile, lasciare la pista per arrestarsi. In questo modo si ridurrà il pericolo per gli altri centauri in pista.

## **Piste e segnali**

I segnali sulle piste sono utilizzati per controllare, dirigere o regolare l'uso di motoslitte sulle piste. Acquisire familiarità con tutti i segnali utilizzati nell'area di utilizzo della motoslitte.

## **Trasporto e traino**

Attenersi alle istruzioni per il trasporto e il traino illustrate più avanti in questa guida.





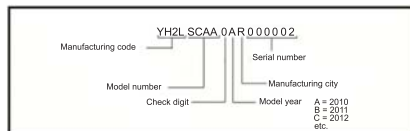
# ***INFORMAZIONI SUL VEICOLO***

# COME IDENTIFICARE LA MOTOSLITTA

## Numeri di serie

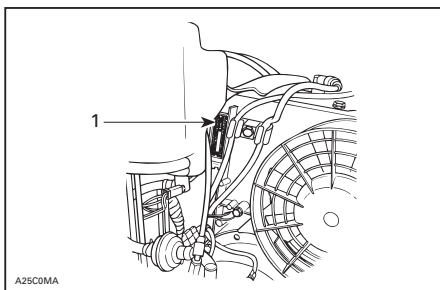
I componenti principali della motoslitte (motore e telaio) sono identificati da diversi numeri di serie. In determinate occasioni potrebbe essere necessario individuare questi numeri per problemi di garanzia o per rintracciare la motoslitte in caso di smarrimento.

Questi numeri sono necessari al concessionario Lynx per completare correttamente i moduli di richiesta della garanzia. Nessuna garanzia sarà concessa da BRP se il numero di serie del motore o se il VIN (numero di identificazione del veicolo) è stato rimosso o in un qualunque modo danneggiato. Si consiglia vivamente di scrivere tutti i numeri di serie presenti sulla motoslitte e di comunicarli anche alla compagnia assicurativa.



DESCRIZIONE VIN

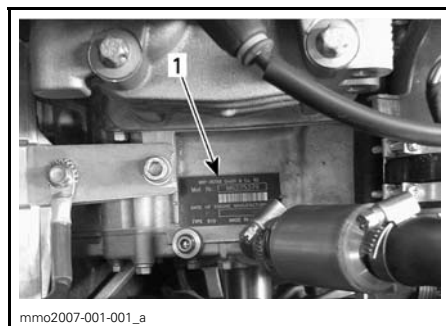
## Numero di serie del motore



550F MOTORE

RAFFREDDATO A VENTOLA

1. Numero di serie del motore



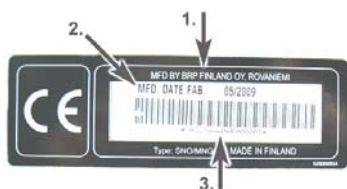
V-800 MOTORE

4-MODELLI TEC

1. Numero di serie del motore



1. Decalcomanie descrittive veicolo

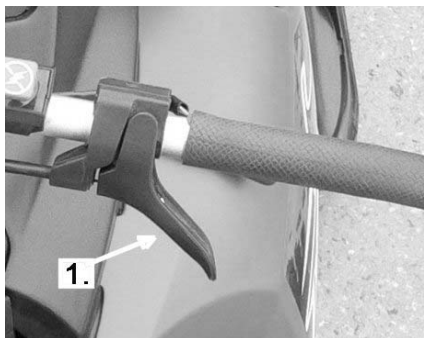


1. Nome produttore
2. Data di produzione
3. VIN (Numero di identificazione veicolo)

# COMANDI/STRUMENTI

## 1) Leva dell'acceleratore

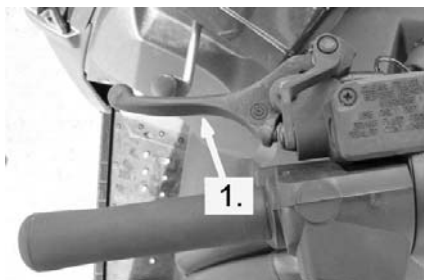
Situata sul lato destro del manubrio. Se premuta, consente di controllare la velocità del motore e l'innesto della trasmissione. Quando viene rilasciata, la velocità del motore ritorna automaticamente al minimo.



1. Leva dell'acceleratore

## 2) Leva del freno

Posta sul lato sinistro del manubrio. Premendo il pedale, si effettua la frenata. Un volta rilasciata, ritorna automaticamente alla sua posizione originale. L'effetto della frenata è proporzionale alla pressione applicata sulla leva, al tipo di terreno e alla quantità di neve che lo ricopre.



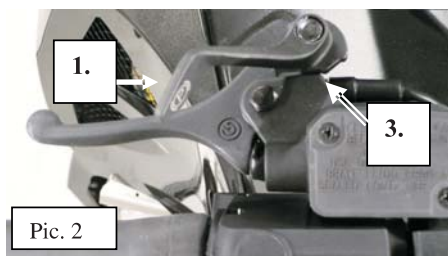
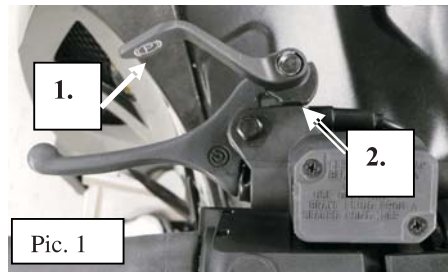
1. Leva del freno

## 3) Pulsante o leva del freno di stazionamento

### Freno idraulico

Situato sul lato sinistro del manubrio. Il freno di stazionamento deve essere utilizzato tutte le volte che la motoslitte viene parcheggiata.

Non lasciare mai la motoslitte su un pendio con il solo freno di stazionamento azionato.



1. Leva di bloccaggio
2. Posizione 1
3. Posizione 2

## AVVERTENZA

Prima di utilizzare la motoslitte accertarsi che il freno di stazionamento sia completamente disinserito.

## **AVVERTENZA**

Il blocco mantiene la leva del freno innestata e mantiene la pressione contro il disco dei freni.

Tuttavia, tale pressioni potrebbe diminuire talmente tanto da non riuscire più a mantenere il veicolo in posizione. Non lasciare mai la motoslitta su un pendio con il solo freno di stazionamento azionato.

### **4) Spie pilota**

#### **Retromarcia (rossa)**



Questa spia pilota si illuminerà quando è selezionata la retromarcia.

#### **Stato DESS (rossa)**



Questa spia si illumina per confermare lo stato DESS. Fare riferimento ai paragrafi precedenti per una descrizione.

#### **Abbaglianti (blu)**



Si illumina quando il faro è impostato su HIGH (abbagliante).

#### **Surriscaldamento motore (rosso)**



Se questa spia si illumina, ridurre la velocità della motoslitta e guidare la motoslitta nella neve non battuta o arrestare immediatamente il motore.

#### **Tensione batteria bassa (rossa)**



Questa spia si illumina per indicare una condizione di tensione batteria bassa. Consultare immediatamente un concessionario autorizzato Lynx.

### **Livello olio di iniezione/ pressione olio motore**



#### **Yeti 550 / Pro 550 (Modelli Yeti a 2 tempi)**

Questa spia pilota si illuminerà quando il livello dell'olio di iniezione è basso. Arrestare il veicolo in posizione sicura, rifornire il serbatoio dell'olio di iniezione.

#### **Yeti Pro V-800**

Questa spia pilota si illuminerà quando la pressione dell'olio motore è bassa. Arrestare il veicolo in posizione sicura, controllare il livello dell'olio e rabboccarlo come descritto nella sezione *LIVELLO DELL'OLIO DEL MOTORE*.

Riavviare il motore: la spia pilota dell'olio si spegne dopo qualche secondo. Se rimane accesa, spegnere il motore e far ispezionare il sistema di lubrificazione da un concessionario autorizzato Lynx.

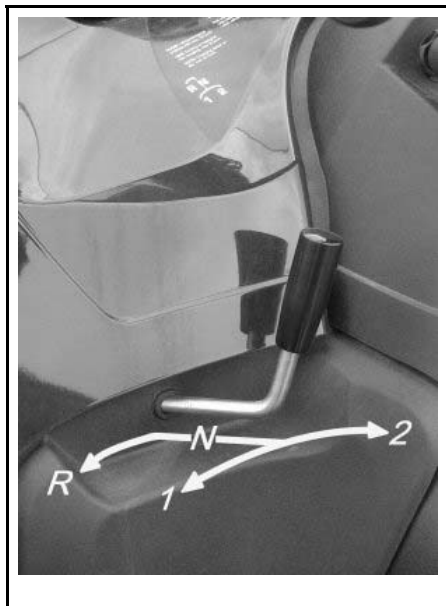
#### **Sistema di gestione motore (EMS) (rossa)**



Questa spia si illumina per indicare un problema. Fare riferimento alla sezione *INDIVIDUAZIONE E RISOLUZIONE DEI PROBLEMI* per informazioni sul significato del codice guasto e la risoluzione.

### **5) Leva del cambio**

Modelli con scatola ingranaggi: Questi modelli sono provvisti di una leva del cambio a 4 posizioni, 2 marce avanti, la retromarcia e il folle tra la marcia 1. e 2.



## Procedura di cambio marce

**NOTA:** cambiare la marcia solo quando il motore è al minimo e la velocità è inferiore a 20 km/ora.

Prima di ingranare la retromarcia arrestare completamente il veicolo. Non forzare la leva. In caso di difficoltà nell'ingranare la marcia, accelerare in modo da spostare la motoslitte. Fermare il veicolo e riprovare.

**NOTA:** questi modelli (not 4-TEC model): arrestare completamente la motoslitte ogni volta che si cambia marcia onde evitare di danneggiare il cambio.

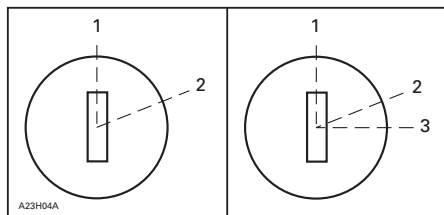
## 6) Manubrio

Il manubrio controlla la direzione della motoslitte. Quando il manubrio viene ruotato a destra o a sinistra, gli sci vengono ruotati a destra o a sinistra per fare sterzare la motoslitte. L'altezza del manubrio è regolabile. Rivolgersi a un concessionario autorizzato Lynx.

## 7) Fascetta

La fascetta costituisce un appiglio per il conducente durante la salita laterale.

## 8) Interruttore di accensione/Pulsante di avviamento



### MODELLI CON AVVIAMENTO MANUALE/ELETTRICO

1. OFF
2. ON
3. AVVIO

### Avviamento manuale

Per avviare il motore, portare la chiave su ON e tirare la manopola di avviamento a riavvolgimento. Per spegnere il motore, portare la chiave nella posizione OFF.

### Avviamento elettrico

Per avviare il motore, girare e tenere girata la chiave nella posizione START fino a quando il motore non è acceso. Vedere l'illustrazione in alto.

### Solo 550 / Pro 550

**NOTA:** Non utilizzare l'avviamento elettrico per oltre 10 secondi. Osservare un periodo di riposo tra i cicli di avviamento, per consentire al motore elettrico di raffreddarsi. L'utilizzo dell'avviamento elettrico quando il motore è già stato avviato, potrebbe danneggiare il meccanismo di avviamento elettrico.

Rilasciare la chiave non appena il motore parte. La chiave ritorna nella posizione ON non appena viene rilasciata.

Se il motore non parte immediatamente, portare nuovamente la chiave su OFF e attendere qualche secondo prima di riprovare.

Per spegnere il motore, portare la chiave nella posizione OFF.

**NOTA:** Se necessario, è possibile avviare il motore manualmente utilizzando la manopola di avviamento a riavvolgimento automatico.

Se il motorino di avviamento non funziona correttamente, controllare le condizioni dei fusibili del sistema di avviamento. Consultare la sezione FUSIBILI.

### Modalità Avvio

Per avviare il motore, premere il pulsante START e tenerlo premuto fino a quando il motore si è avviato.

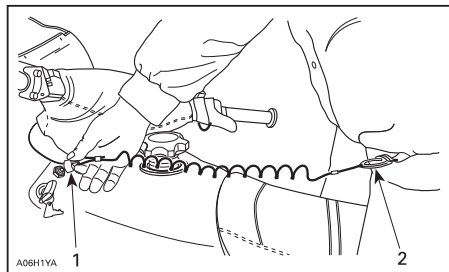
**NOTA:** Non tenere premuto il pulsante START per oltre 10 secondi. osservare un periodo di riposo tra i cicli di avviamento per consentire al motorino di raffreddarsi. Se si tiene premuto il pulsante START quando il motore si è avviato, potrebbe venire danneggiato il meccanismo del motorino di avviamento.

## 9) Interruttore di spegnimento di emergenza a cordoncino

Spegne il motore evitando che la motoslitte vada alla deriva se l'operatore cade accidentalmente dal veicolo.

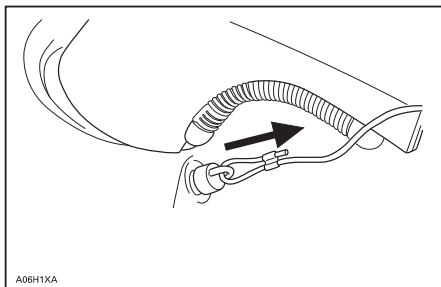
### Funzionamento

Collegare all'occhiello di un indumento quindi inserire l'estremità del cordoncino di sicurezza nella postazione prima di avviare il motore.



1. Aggancio sopra il puntello
2. Collegamento all'occhiello

Se, in caso di emergenza, fosse necessario spegnere il motore, tirare l'estremità del cordoncino di sicurezza dalla postazione.



TIPICO

### Pro V-800 modelli

Su questi modelli, l'interruttore di spegnimento di emergenza è parte del sistema di spegnimento a cordoncino. Questo sistema assolve a 3 funzioni. Spegne il motore evitando che la motoslitte vada alla deriva se l'operatore cade accidentalmente dal veicolo.

Attraverso il D.E.S.S.<sup>TM</sup> (Digitally Encoded Security System), agisce come un blocco, evitando l'utilizzo non autorizzato della motoslitte, agendo quindi da deterrente per i furti.

Infine, evita l'azionamento non intenzionale dell'avviamento elettrico sui veicoli che ne sono dotati, disattivando l'avviamento elettrico e i circuiti di accensione nel MPEM o nell'ECU.

### Descrizione del sistema di sicurezza a codifica digitale (DESS)

Questo sistema è codificato digitalmente per offrire all'operatore e alla vostra motoslitte la stessa sicurezza di una tradizionale chiave di blocco.

L'estremità del cordoncino di sicurezza fornita con la motoslitte contiene un chip elettronico nel quale è memorizzato permanentemente un codice digitale univoco. Il concessionario Lynx autorizzato si occupa della programmazione di questo codice a chiave nel MPEM o nell'ECU della motoslitte per consentire il funzionamento del motore al di sopra di 3000 GIRI/MIN. solo nel caso in cui questo codice univoco viene riconosciuto dopo l'avvio del motore.

Se viene installato un'estremità cordoncino di sicurezza con un codice diverso, il motore si avvierà ma non riuscirà a raggiungere la velocità di ingranaggio puleggia motrice per spostare il veicolo.

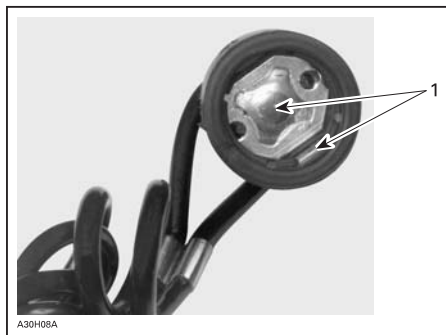
### **Estremità cordoncino di sicurezza supplementari**

L'MPEM/ECU della motoslitte può essere programmato dal concessionario autorizzato Lynx affinché accetti 8 diversi codici chiave (estremità cordoncino di sicurezza).

### **Codici spia pilota DESS**

Se la spia pilota DESS lampeggia lentamente (una volta per 1,5 secondi) indica che è stato rilevato un collegamento errato. Non è possibile guidare il veicolo.

Per verificare se sussiste un cattivo collegamento, rimuovere l'estremità cordoncino di sicurezza. Accertarsi che l'estremità cordoncino di sicurezza sia priva di sporco o neve. Reinstallare l'estremità e riavviare il motore. Se il problema persiste, rivolgersi a un concessionario autorizzato.



1. *Privo di sporco e neve*

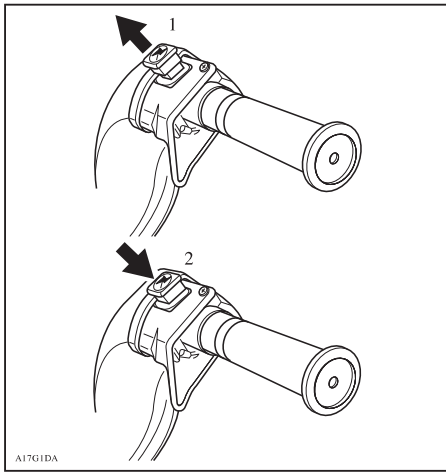
Una spia pilota DESS che lampeggia 3 volte al secondo indica che si è installata un'estremità con un codice che l'MPEM di questa motoslitte non era stato programmato a riconoscere (chiave sbagliata). Non è possibile guidare il veicolo.

## **10) Spia pilota DESS**

Questa spia si illumina per confermare lo stato DESS. Fare riferimento ai paragrafi precedenti per una descrizione.

## **11) Interruttore di isolamento del motore**

Questo interruttore di tipo push-pull o a levetta è posizionato sul lato destro del manubrio. Per arrestare il motore in un caso di emergenza, selezionare la posizione OFF e simultaneamente azionare il freno. Per il riavvio il pulsante deve trovarsi in posizione ON.



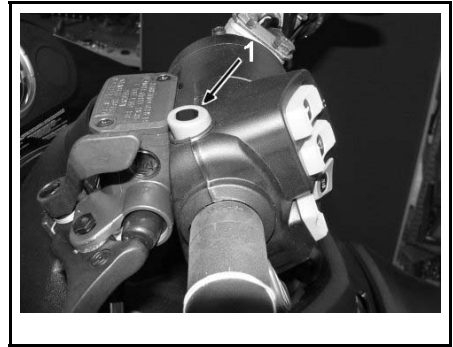
1. ON
2. OFF

Tutti gli operatori della motoslitte devono familiarizzare con il funzionamento di questo dispositivo, utilizzandolo diverse volte durante la prima escursione e tutte le volte che si spegne successivamente il motore. Questa procedura di spegnimento del motore diventerà un riflesso e preparerà gli operatori ad affrontare le situazioni di emergenza che ne richiederanno l'uso.

## 12) Avvisatore acustico elettrico

Il pulsante dell'avvisatore acustico elettrico si trova sul lato sinistro del manubrio

## modello Yeti Pro V-800 (UE)



1. Pulsante avvisatore acustico elettrico

## 13) Commutatore del faro

Posizionato sul lato sinistro del manubrio, consente la selezione del faro. Tenere presente che le luci vengono automaticamente accese (ON) quando il motore è in funzione.



## 14) Manopola per avviamento di emergenza a riavvolgimento automatico

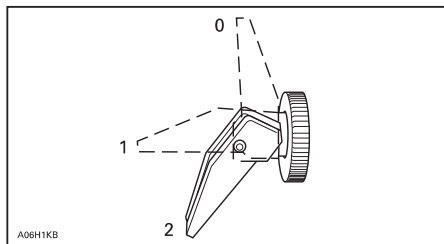
### Yeti 550 / Pro 550 modelli

A riavvolgimento automatico, posizionata sul lato destro della motoslitte. Tirare lentamente la maniglia fino a percepire una leggera resistenza, quindi tirare con forza. Rilasciare lentamente la maniglia.



## 15) Leva del dispositivo dell'aria

*Yeti 550 / Pro 550 modelli*



1. OFF
2. Posizione 1
3. Posizione 2

### Avvio del motore a freddo

**NOTA:** Non utilizzare la leva dell'acceleratore con la leva dell'aria aperta.

Spostare la leva dell'aria nella posizione 2 e avviare il motore. Non appena il motore si accende, spostare la leva nella posizione 1. Dopo qualche secondo (massimo 10 secondi) spostarla su OFF.

**NOTA:** in caso di condizioni atmosferiche molto fredde, inferiori a - 20°C potrebbe essere necessario spostare la leva dell'aria dalla posizione OFF nella posizione 1 un paio di volte dopo che il motore è stato avviato.

### Accensione del motore a caldo

Avviare il motore senza usare il dispositivo dell'aria. Se il motore non parte dopo due tentativi con la corda o due tentativi di 5 secondi con il motorino di avviamento elettrico, spostare la leva del dispositivo dell'aria in posizione 1. Avviare il motore senza azionare la leva dell'acceleratore. Non appena il motore si accende, spostare la leva dell'aria nella posizione OFF.

## 16) Contachilometri

Il contachilometri registra la distanza percorsa in chilometri. Può essere azzerato, se necessario.

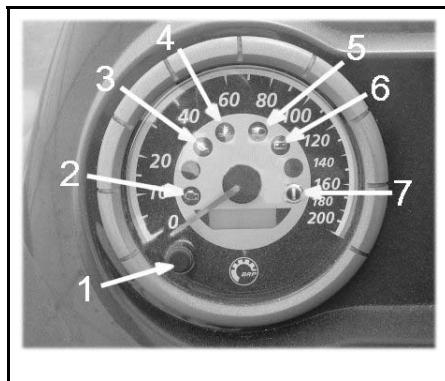
## 17) Contachilometri parziale

Registra la distanza percorsa. Può essere azzerato, se necessario.

## 18) Pulsante di azzeramento del contachilometri parziale

Per azzerare il contachilometri, premere il pulsante fino a quando i numeri sono zero (0).

Questi modelli sono provvisti di un tachimetro elettronico su cui è visualizzata la velocità in chilometri o in miglia orarie.



1. Pulsante modalità
2. Spia pilota sistema di gestione motore (EMS)
3. Spia pilota pressione olio
4. Spia pilota liquido di raffreddamento
5. Spia pilota abbaglianti
6. Spia pilota caricabatteria
7. Spia pilota freni

### Contagiri e tachimetro elettronici

Registrano la distanza totale percorsa fino a quando vengono azzerati.

### Pulsante modalità

Premere il pulsante modalità per cambiare visualizzazione. Ogni volta che il motore si avvia, il display mostra il contachilometri. Premere nuovamente il pulsante modalità per ritornare al contachilometri.

Premendo di nuovo il pulsante modalità, il display passerà a visualizzare il conta-ore azzerabile. Premere di nuovo il pulsante modalità per ritornare al contachilometri.

Premere e tenere premuto il pulsante modalità per 2 secondi per riavviare il contachilometri parziale o il conta-ore azzerabile, a seconda di quello visualizzato.

### **Contachilometri**

Il contachilometri registra la distanza totale percorsa e la visualizza in chilometri.

### **Contachilometri parziale**

Registra la distanza percorsa da quando è stato azzerato. La distanza percorsa è visualizzata in chilometri.

### **Contaore azzerabile**

Registra il tempo di funzionamento del motore in ore e minuti dall'ultima volta in cui è stato azzerato.

Premere e tenere premuto il pulsante modalità per 2 secondi per azzerare il contaore azzerabile.

### **Codice display elettronico**

Se il tachimetro indica "SCALE" sul display, significa che il pulsante di selezione display si è bloccato quando è stato premuto o è stato premuto quando il sistema elettrico era attivato.

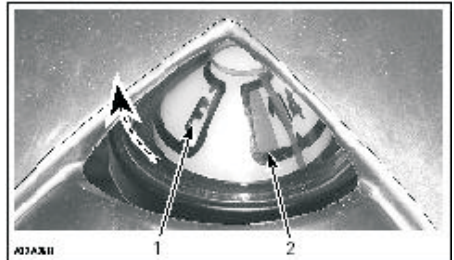
Alla velocità veicolo di 90 km/h e oltre, sullo schermo LCD di modalità sarà visualizzata soltanto la velocità anziché la modalità selezionata.

**NOTA:** Sul display del tachimetro elettronico viene visualizzato "9-9" all'accensione del veicolo. Ciò significa che il tachimetro è regolato su un pignone a 9 denti.

## **19) Tappo serbatoio carburante/Indicatore**

Svitare per effettuare il rifornimento, quindi rimontarlo serrandolo. Il tappo del serbatoio carburante è provvisto di un indicatore meccanico.

Posizionato posteriormente al tappo del serbatoio del carburante, l'indicatore facilita la lettura del livello di carburante.



1. *Pieno*
2. *Vuoto*

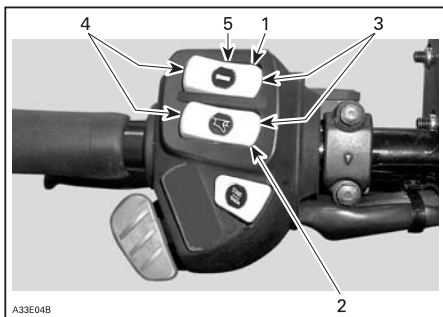
### **⚠ AVVERTENZA**

Arrestare il motore prima di effettuare il rifornimento. Il carburante è infiammabile ed esplosivo in particolari condizioni. Operare sempre in un'area ben ventilata. Non fumare o non sostare in prossimità di fiamme vive o scintille. Aprire il tappo lentamente. Se si nota una condizione di pressione differenziale (si sente un suono simile a un fischio quando si apre il tappo del serbatoio), fare ispezionare e/o riparare il veicolo prima di riutilizzarlo. Non riempire eccessivamente o completamente il serbatoio prima di posizionare il veicolo in una zona calda. Con l'aumentare della temperatura, il carburante si espande e potrebbe fuoriuscire. Rimuovere sempre i residui di carburante dal veicolo. Controllare regolarmente il sistema di alimentazione.

NOTA: Non sedere o appoggiarsi al sedile se il tappo del serbatoio del carburante non è correttamente installato.

## 20) Interruttore riscaldamento manopole

Si tratta di un interruttore a tre posizioni. Selezionare quella desiderata per mantenere le mani a temperatura confortevole.



1. Interruttore manopole riscaldate
2. Interruttore riscaldamento leva acceleratore
3. Bollente
4. Caldo
5. OFF

## 21) Interruttore riscaldamento leva acceleratore

Interruttore a tre posizioni. Selezionare quella desiderata per mantenere il pollice destro a temperatura confortevole. Vedere l'illustrazione.

## 22) Chiavistelli cofano

Tendere e sganciare i fermi per sbloccare il cofano dai perni gommati. Sollevare con cautela il cofano fino a bloccarlo con il dispositivo di fissaggio. Chiudere lentamente il cofano e agganciare i chiavistelli.

## 23) Presa di corrente

Un apparecchio elettrico da 12 volt può essere collegato al connettore della presa. La corrente elettrica viene trasmessa anche con motore avviato. Vedere la sezione FUSIBILI per la posizione dei fusibili della presa di alimentazione elettrica.

MODELLI	CORRENTE MASSIMA DI USCITA	POSIZIONE
Yeti Pro V-800	20 ampere	Vano portaoggetti posteriore
	5 ampere	Pannello
Yeti 550 / Pro 550	5 ampere	Pannello



TIPICA — PRESA DI ALIMENTAZIONE ELETTRICA

### Yeti Pro V-800

Con il motore in funzione, utilizzare l'interruttore di commutazione montato sull'alloggiamento interruttori multipli per alimentare la presa di alimentazione del portaoggetti posteriore.

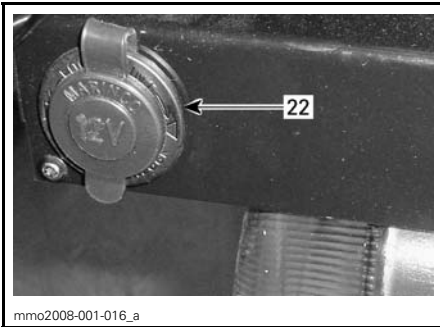


## 550 / Pro 550F Modelli

FUSIBILE	DESCRIZIONE	POSIZIONE
20 A	Ground protection (includes electric power outlet)	Engine compartment

### ALLOGGIAMENTO INTERRUTTORI MULTIPLI

1. Interruttore alimentazione posteriore
2. Posizione ON superiore/inferiore
3. Posizione OFF intermedia



### Ground Protection

**ATTENZIONE:** Questo fusibile deve essere scollegato prima di effettuare la manutenzione sotto il cofano. Questo serve a prevenire attivazioni elettriche improvvise.

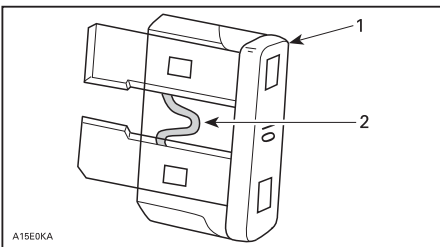


### YETI PRO V-800 — PORTABAGAGLI POSTERIORE

22. Presa di alimentazione elettrica

## 24) Fusibile

Per rimuovere il fusibile dall'alloggiamento, estrarlo. Controllare se il filamento è fuso.



### ENGINE COMPARTMENT — UNDERNEATH CONSOLE

1. Fusibile holder

### Fusibile del sistema di avviamento e della presa di alimentazione elettrica

Il sistema di avviamento e la presa di alimentazione elettrica (se previsti) sono protetti con un fusibile da 20 ampere. Se il sistema di avviamento e la presa di alimentazione elettrica non funzionano, controllare le condizioni del fusibile e sostituirlo, se necessario.

**NOTA:** Non utilizzare un fusibile di capacità superiore, poiché può causare gravi danni ai componenti elettrici e/o incendio.

Per aprire una scatola fusibili, premere sulla linguetta e ribaltare il coperchio.

1. Fusibile
2. Controllare se bruciato



A320KA

1

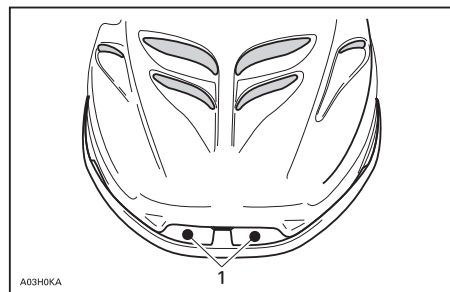
1. *Linguetta a pressione*

## 25) Kit strumenti

Un kit strumenti comprendente gli attrezzi per la manutenzione di base viene fornito con il veicolo. La borsa contenente gli strumenti si trova sotto il sedile o il cofano.

## 26) Maniglie frontali/paraurti anteriore

Da utilizzare quando la parte anteriore della motoslitte richiede un sollevamento manuale.



A03H0KA

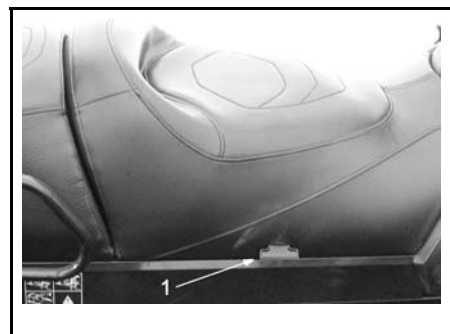
1

1. *Maniglie frontali*

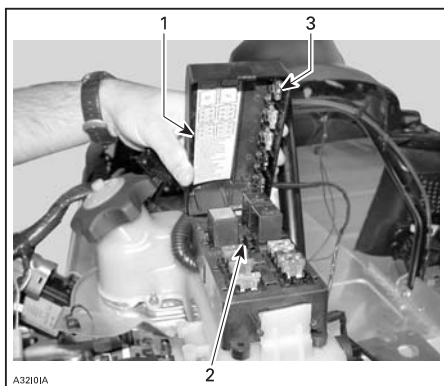
**NOTA:** Non utilizzare gli sci per tirare o sollevare la motoslitte.

## 27) Vano bagagli

A seconda dei modelli, il vano bagagli può essere posizionato sotto il sedile o all'interno dello stesso.



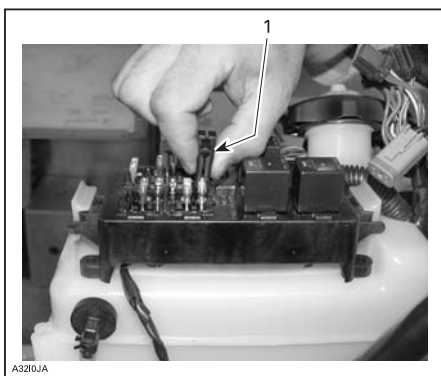
1. *Chiavistello aperto*



A3210A

2

1. *Etichetta descrittiva del fusibile*
2. *Dispositivo di rimozione/installazione fusibile*
3. *Fusibili di riserva*



A3210A

1. *Dispositivo di rimozione/installazione fusibile*

## 28) Vano portaoggetti posteriore

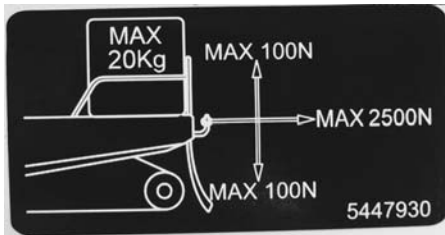
Rieffettuare sempre la regolazione delle sospensioni in base al carico. La capacità di questo portaoggetti è limitata. [Massimo 20 kg] Guidare a una velocità molto bassa quando il veicolo è carico. Evitare di guidare velocemente sulle cunette.

## 29) Gancio di traino

Il gancio di traino può essere utilizzato per trainare la maggior parte delle attrezzature. Utilizzare una barra di traino rigida.

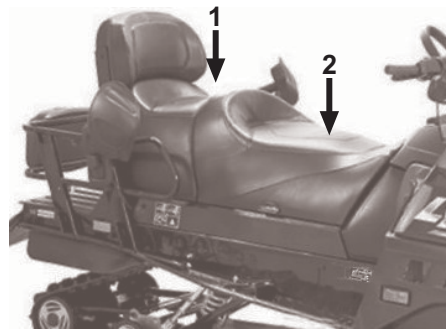
**NOTA:** Si ricorda di bloccare il chiavistello di blocco del gancio di traino con un perno.

Nell'immagine seguente è illustrato il carico consentito per il trasporto e il traino. L'adesivo è situato all'estremità della racchetta del veicolo.



## 30) Sedile modulare

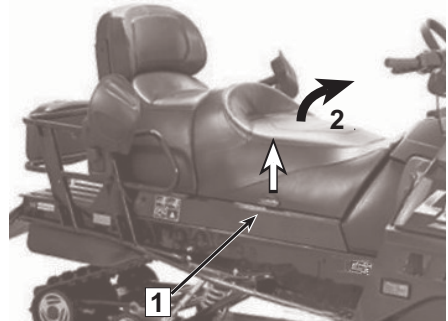
Questi modelli possono essere convertiti in una motoslitte con un (1) solo sedile anziché due (2). Tale configurazione potrebbe essere utile per aumentare la zona di carico.



**TIPICO**

1. Sedile del passeggero (rimuovibile)
2. Sedile del conducente

Per rimuovere il sedile del passeggero, sollevare il chiavistello e inclinare in avanti il sedile.

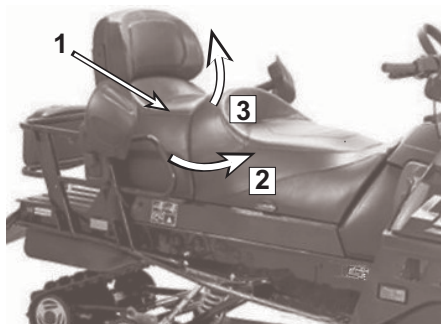


**TIPICO**

1. Chiavistello del sedile
2. Inclinare il sedile in avanti

Far scorrere il sedile del passeggero in avanti, quindi sollevarlo per rimuoverlo.

**ATTENZIONE:** Sui modelli equipaggiati con maniglie del sedile passeggero, scollegare il connettore delle maniglie riscaldate prima di rimuovere il sedile del passeggero.

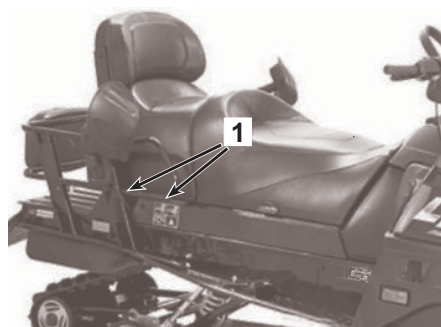


**TIPICO**

1. Sedile del passeggero
2. far scorrere il sedile in avanti
3. sollevare il sedile per rimuoverlo

**ATTENZIONE:** Fare attenzione a riporre correttamente il sedile del passeggero per evitare eventuali danni.

**⚠ AVVERTENZA**  
 Accertarsi che il sedile del passeggero sia bloccato in posizione prima di utilizzare la motoslitte.



**TIPICO**  
 1. Ganci del sedile del passeggero

**⚠ AVVERTENZA**  
 Non trasporti MAI un passeggero se lo schienale non è installato correttamente

**⚠ AVVERTENZA**  
 NON utilizzare lo spazio lasciato dal sedile rimosso per trasportare un passeggero. Il passeggero potrebbe ferirsi alla schiena o subire altre gravi lesioni a causa della posizione errata.

**⚠ AVVERTENZA**  
 Tutti gli oggetti del portaoggetti posteriore devono essere bloccati in modo corretto. Non trasportare oggetti fragili. Un peso eccessivo nel portaoggetti può ridurre la capacità di sterzare.

L'installazione è la procedura inversa rispetto alla rimozione. Fare attenzione a quanto segue.

**Maniglie posteriori**  
 Le maniglie posteriori garantiscono un appiglio per il passeggero. L'altezza delle maniglie posteriori può essere regolata.

Sollevare il blocco di regolazione e spostare la maniglia posteriore nella posizione desiderata. Serrare il blocco di regolazione. Procedere in modo analogo sul lato opposto.

**Schienale regolabile**  
 La posizione dello schienale e l'angolo di supporto possono essere regolati in base alle esigenze del guidatore o del passeggero.

**31) Sospensioni regolabili**

**1. Molle posteriori — Comfort**  
**IMPORTANTE:** Accertarsi che tutti gli oggetti da trasportare siano posizionati sul portabagagli posteriore e sotto il sedile.

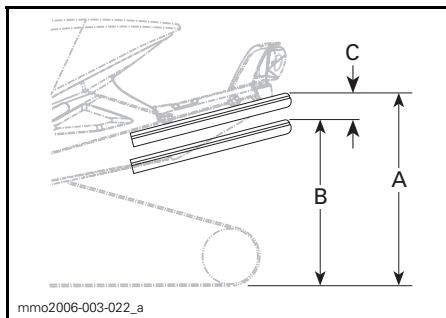
- Afferrare l'ammortizzatore posteriore e sollevare fino a quando la sospensione è completamente estesa.

- Da questo punto, la parte posteriore della motoslitte deve abbassarsi di 50-75 mm (2-3 ") quando il conducente e il passeggero (se applicabile) prendono posto.
- Prendere le misure sull'ammortizzatore posteriore come illustrato nella seguente immagine.

## **⚠ AVVERTENZA**

Non tentare di sollevare il veicolo semplicemente con le mani. Utilizzare un dispositivo di sollevamento adatto o chiedere assistenza per condividere lo sforzo ed evitare così il rischio di lesioni da strappo.

### Regolazione molle posteriori



#### TIPICO — CORRETTA REGOLAZIONE

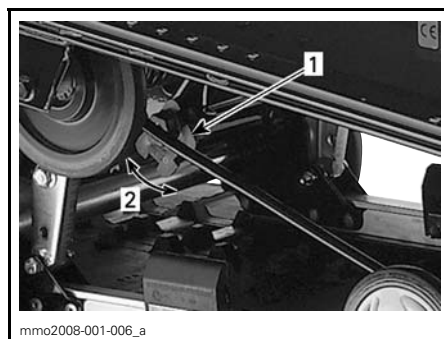
- A. Sospensioni completamente estese  
 B. Le sospensioni si abbassano con il conducente, il passeggero e il carico  
 C. La distanza tra la dimensione A e B non deve superare 50 - 75 mm (2 - 3 "), vedere la tabella

REGOLAZIONE MOLLE POSTERIORI		
"C"	CAUSA	SOLUZIONE
da 50 a 75 mm (da 2 a 3 ")	Nessuna regolazione necessaria	
Più di 75 mm (3")	Regolazione troppo morbida	Aumentare il precarico
Meno di 50 mm (2")	Regolazione troppo rigida	Ridurre il precarico

Aumentare il precarico della molla

### **Sospensioni Easy ride XWLS / WLS**

**ATTENZIONE:** Per aumentare il precarico, ruotare sempre la camma di regolazione del lato sinistro, in senso orario e in senso antiorario la camma del lato destro. Le camme di regolazione sinistra e destra possono presentare impostazioni differenti.



#### TIPICO

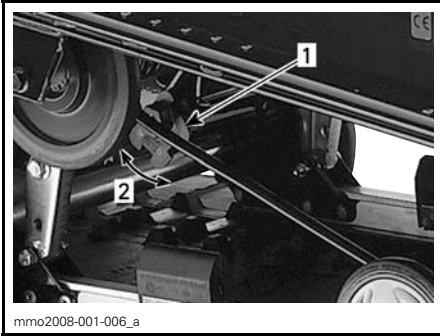
1. Camma di regolazione
2. Girare per aumentare il precarico della molla

Ridurre il precarico della molla

### **Sospensioni Easy ride XWLS / WLS**

**ATTENZIONE:** Per diminuire il precarico, ruotare sempre la camma di regolazione del lato sinistro in senso antiorario e in senso orario la camma del lato destro. Le camme di regolazione sinistra e destra possono presentare impostazioni differenti.





1. Tirare la maniglia
2. Girare per diminuire il precarico della molla

## 2. Regolazione estensione sospesa

È possibile regolare l'estensione sospesa in base al carico e alle condizioni di neve.

Per garantire migliori prestazioni sulla neve alta o per aumentare le prestazioni in retromarcia sulla neve alta, allentare il dado di bloccaggio e stringere il dado 3/4 di giro dopo che è entrato a contatto con le rondelle. Stringere nuovamente il dado di bloccaggio. Regolare allo stesso modo su entrambi i lati.

Durante la marcia con un carico o per trainare un carico, allentare prima il dado di bloccaggio. Girare a un precarico massimo di 3 giri dopo che il dado ha toccato le rondelle. Stringere nuovamente il dado di bloccaggio. Regolare allo stesso modo su entrambi i lati.

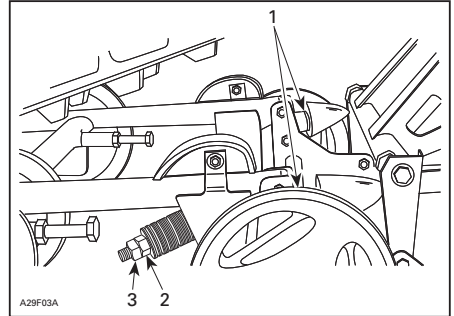
## 3. Limitatore del movimento dell'anello di trazione

In caso di guida sulla neve alta, non montare rondelle a ferro di cavallo.

Durante la marcia con passeggeri e/o peso, montare una rondella a ferro di cavallo sotto ciascun fermo in gomma.

Durante la marcia con carico pesante e/o mentre si traina un carico, utilizzare due rondelle a ferro di cavallo sotto ciascun fermo in gomma.

**ATTENZIONE:** Montare sempre la stessa quantità di rondelle su entrambi i lati.



1. Rondella(e) a ferro di cavallo
2. Dado
3. Controdado

## 4. Cinghia di fermo — Trasferimento del peso

- Guidare a bassa velocità, quindi accelerare al massimo.
- Fare attenzione al comportamento in sterzata.
- Regolare la lunghezza della cinghia di fermo.

**ATTENZIONE:** Quando viene modificata la lunghezza della cinghia di fermo, regolare nuovamente il tensionamento del cingolo.

## ⚠ AVVERTENZA

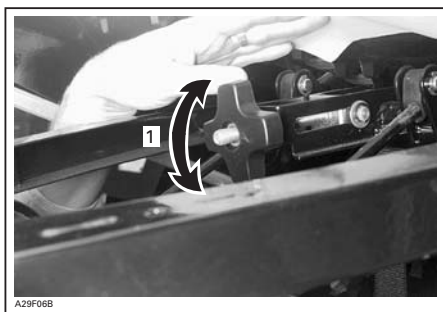
Prima di procedere con qualsiasi regolazione della sospensione ricordare di:

- Parcheggiare in un luogo sicuro.
- Rimuovere la chiave DESS o l'estremità del cordoncino di sicurezza.
- Sollevare la parte posteriore del veicolo dal terreno con un dispositivo di sollevamento adatto.
- Accertarsi che il dispositivo di sollevamento sia stabile e ben fissato.

<b>CINGHIA DI FERMO</b>			
TRASFERIMENTO DEL PESO		REGOLAZIONI	
STERZO	CINGOLO (sci)	PROBLEMA	SOLUZIONE
Confortevole	Buon trasferimento del peso (pressione minima)	Nessuna regolazione necessaria	
Leggero	Trasferimento del peso eccessivo (sollevamento da terra)	Cinghia troppo lunga	Ridurre la lunghezza della cinghia
Pesante	Trasferimento del peso insufficiente (pressione elevata)	Cinghia troppo corta	Aumentare la lunghezza della cinghia

Regolazione della lunghezza della cinghia

### ***Sospensioni Easy ride XWLS / WLS***



1. Avvitare o allentare la manopola in modo da variare la lunghezza della cinghia

## INDIVIDUAZIONE E RISOLUZIONE DI PROBLEMI RELATIVI ALLE SOSPENSIONI

PROBLEMA	MISURE CORRETTIVE
La sospensione anteriore non è fissa in posizione.	<ul style="list-style-type: none"><li>– Controllare l'allineamento sci e la regolazione dell'angolo di inclinazione. Rivolgersi a un concessionario autorizzato Lynx</li><li>– Ridurre il precarico della molla posteriore.</li></ul>
La motoslitta sembra instabile e sembra girare intorno al suo centro.	<ul style="list-style-type: none"><li>– Ridurre la pressione del braccio anteriore della sospensione posteriore.</li><li>– Aumentare il precarico della molla posteriore.</li></ul>
Lo sterzo è troppo pesante.	<ul style="list-style-type: none"><li>– Prolungare cinghia di arresto anteriore.</li></ul>
La parte posteriore della motoslitta sembra troppo rigida.	<ul style="list-style-type: none"><li>– Ridurre il precarico della molla posteriore.</li></ul>
La parte posteriore della motoslitta sembra troppo morbida.	<ul style="list-style-type: none"><li>– Aumentare il precarico della molla posteriore.</li></ul>
L'ammortizzatore anteriore della sospensione posteriore affonda troppo spesso sul fondocorsa.	<ul style="list-style-type: none"><li>– Allungare la lunghezza della cinghia di fermo.</li></ul>
Il cingolo gira troppo alla partenza.	<ul style="list-style-type: none"><li>– Allungare la lunghezza della cinghia di fermo.</li><li>– Modificare la posizione di guida.</li></ul>

### Neve alta

Quando si utilizza la motoslitta nella neve alta, può risultare necessario variare la regolazione dell'estensione, la cinghia di fermo e/o la posizione di guida per modificare l'angolazione alla quale il cingolo si sposta sulla neve. La familiarità dell'operatore con le diverse regolazioni e le condizioni della neve definiranno la combinazione più efficiente.

# CARBURANTE E OLIO

## Carburante consigliato

Consultare i DATI TECNICI alla fine di questo manuale.

**NOTA:** Non sperimentare altri tipi di carburante o carburanti con rapporti diversi. L'uso di carburanti non specifici può determinare un calo delle prestazioni della motoslitte e provocare danni a componenti importanti del sistema di alimentazione o di altre parti del motore.

NUMERO DI OTTANI MINIMO		
MOTORI	95 RON	98 RON
550	X	X
V-800 4-TEC	X	X

## AVVERTENZA

Non riempire eccessivamente o completamente il serbatoio prima di posizionare il veicolo in una zona calda. Con l'aumentare della temperatura, il carburante si espande e potrebbe fuoriuscire. La benzina è infiammabile ed esplosiva in particolari condizioni. Rimuovere sempre i residui di carburante dal veicolo.

## Antigelo per il sistema di alimentazione

Quando si utilizza carburante ossigenato, non è necessario aggiungere antigelo per benzina o additivi che assorbono l'acqua e se ne sconsiglia l'utilizzo.

## Olio consigliato Injection oil (550 / Pro 550 (2-tec modelli))

**Pro 550 (Modelli 2-tec):** Utilizzare olio a miscela sintetica per iniezione per motori a due tempi BRP (P/N 293 600 071) oppure olio sintetico per iniezione per motori a due tempi BRP (P/N 293 600 045) oppure olio minerale per iniezione per motori a due tempi BRP (P/N 413 803 000).

**ATTENZIONE:** Non confondere tappo del serbatoio dell'olio e tappo per serbatoio carburante. Alcuni modelli sono provvisti di un indicatore del carburante sul tappo del serbatoio del carburante. Il tappo del serbatoio dell'olio è identificato dalla scritta "OIL" (olio). Utilizzare solo olio fluido a - 40°.

L'olio si trova nel serbatoio dell'olio di iniezione.

Utilizzare solo olio per motori a due tempi.

**ATTENZIONE:** Non utilizzare olio minerale per motori a quattro tempi oppure olio sintetico. Non miscelare questi tipi di olio con olio per motori fuoribordo. Non utilizzare olio per motori fuoribordo NMMA TC-W, TC-W2 o TC-W3. Evitare di miscelare diversi marche di olio API TC: eventuali reazioni chimiche possono causare gravi danni al motore.

Mantenere sempre una quantità sufficiente di olio raccomandato nel serbatoio dell'olio di iniezione.

**ATTENZIONE:** Controllare il livello e rabboccare a ogni rifornimento. Non confondere tappo del serbatoio dell'olio e tappo per serbatoio carburante. Montare il tappo identificato dalla parola "OIL" (olio)

## **Olio motore consigliato (Pro v-800 (4-tec model))**

**Pro v-800 (4-tec model):** Utilizzare un olio sintetico SAE 0W40 che soddisfi o superi i requisiti della classificazione API SM, SL o SJ. Controllare sempre la certificazione dell'etichetta di assistenza API sul contenitore dell'olio per accertarsi che contenga almeno uno degli standard specificati.

**NOTA:** È l'unica viscosità consigliata per garantire un corretto avviamento del motore e una protezione ottimale a giri/min e temperatura elevati.

MOTORE	OLIO MOTORE CONSIGLIATO
V-800 4-TEC	olio sintetico XP-S 0W40

## **Olio scatola del cambio**

Consigliato 75W140.

## **Modifiche di carburazione alle basse temperature**

Tutti i veicoli sono stati calibrati per sopportare - 20°C. Possono operare a temperature invernali più miti senza alcun problema.

**ATTENZIONE:** Per temperature inferiori a - 20°C, per evitare danni al motore è necessario calibrare nuovamente il carburatore. Rivolgersi a un concessionario autorizzato Lynx.

---

# PERIODO DI RODAGGIO

## MOTORE

**IMPORTANTE:** Per i motori Rotax, è necessario un periodo di rodaggio di 10-15 ore (circa 500 km) prima di guidare la motoslitte a pieno regime.

Durante il periodo di rodaggio, l'accelerazione massima non dovrebbe superare i  $\frac{3}{4}$ . Ciononostante, accelerazioni complete brevi e variazioni di velocità contribuiscono a un buon rodaggio.

**Tutti i modelli, ad esclusione dei modelli 4-tec e 2-tec:** Per garantire una protezione supplementare durante il periodo di rodaggio iniziale del motore, è necessario integrare il carburante con 500 ml di olio di iniezione raccomandato quando viene effettuato il primo rifornimento completo.

Far pulire le candele dopo il rodaggio motore.

## Cinghia di trasmissione

Una nuova cinghia di trasmissione richiede un periodo di rodaggio di 50 km. Evitare accelerazioni/decelerazioni brusche, traino di un carico e alte velocità di crociera.

## Ispezione dopo 10 ore

Dopo le prime 10 ore di funzionamento, 500 km o 30 giorni dalla data di acquisto, si consiglia di far controllare la motoslitte da un concessionario autorizzato Lynx.

**NOTA:** L'ispezione dopo le prime 10 ore è a carico del possessore della motoslitte.

---

## CONTROLLO PREVENTIVO

- Rimuovere la neve e il ghiaccio dalla carrozzeria del veicolo, compresi sedile, poggiatesta, luci, comandi e strumenti.
- Verificare che il cingolo e i rulli di scorrimento non siano congelati e siano liberi di ruotare.
- Attivare la leva di controllo del freno e assicurarsi che il freno entri completamente in azione prima che la leva di controllo del freno entri in contatto l'impugnatura del manubrio. Deve tornare indietro completamente quando viene rilasciata.
- Controllare il freno di stazionamento. Azionare il freno di stazionamento e controllare che funzioni correttamente.
- Attivare la leva di controllo acceleratore diverse volte per controllare che funzioni facilmente e senza problemi.
- Controllare il funzionamento dell'interruttore di accensione, l'interruttore del faro, il fanalino posteriore, la luce freni, le spie pilota e gli interruttori di spegnimento di emergenza motore e a cordoncino.
- Verificare che gli sci e il gruppo sterzo abbiano libertà di movimento. Controllare l'azione corrispondente degli sci rispetto al manubrio.
- Controllare il livello di olio per iniezione e di carburante e verificare la presenza di perdite. Rabboccare in base alle necessità e rivolgersi a un concessionario Lynx autorizzato in presenza di perdite.
- Verificare che i filtri dell'aria siano privi di neve, se in dotazione.
- Accertatevi che la motoslitte non sia orientata verso persone o oggetti prima di avviarla.
- Indossare indumenti caldi, adatti alla guida di una motoslitte.

---

# ISTRUZIONI PER L'USO

## Propulsione

Abbassando la leva dell'acceleratore si aumenta il numero di GIRI/MIN. del motore e viene impegnata la puleggia motrice. A seconda dei modelli, i GIRI/MIN. del motore devono essere compresi tra 2500 e 4200 prima che la puleggia motrice venga impegnata.

La gola esterna della puleggia motrice si sposta verso quella interna, forzando la cinghia di trasmissione a spostarsi verso l'alto sulla puleggia motrice e forzando simultaneamente le gole sulla puleggia condotta ad allontanarsi.

La puleggia condotta rileva il carico sul cingolo e limita il movimento della cinghia. Il risultato è un rapporto di velocità ottimizzato tra il numero di GIRI/MIN. del motore e la velocità del veicolo in qualunque momento.

La potenza viene trasferita al cingolo attraverso la scatola di trasmissione o la scatola del cambio e l'asse di trasmissione.

## Sterzata

Il manubrio controlla la sterzata del veicolo. Quando il manubrio viene ruotato a destra o a sinistra, gli sci vengono ruotati a destra o a sinistra per fare sterzare la motoslitte.

## Arresto

Prima di guidare la motoslitte è necessario comprendere come arrestarla. A questo scopo rilasciare l'acceleratore e premere gradualmente sulla leva del freno sul lato sinistro del manubrio.

In caso di emergenza, è possibile arrestare il veicolo premendo l'interruttore di spegnimento motore accanto al comando dell'acceleratore e azionando il freno.

Ricordare che una motoslitte non può "fermarsi all'istante". Le caratteristiche frenanti variano se la neve è molto alta, compattata o se è presente ghiaccio. Se il cingolo è bloccato durante un'azione frenante energica, può derivare slittamento.

## Avvio del motore

Verificare il funzionamento della leva dell'acceleratore.

Assicurarsi che l'interruttore di spegnimento del motore sia in posizione ON.

Assicurarsi che l'estremità del cordoncino di sicurezza sia in posizione e che il cordoncino sia collegato all'occhiello di un indumento.

## Veicoli equipaggiati con dispositivo dell'aria

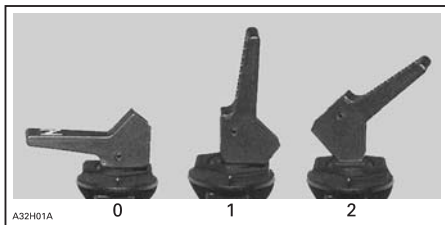
**Avvio del motore a freddo:** Non utilizzare la leva dell'acceleratore con la leva dell'aria aperta.

## A temperature inferiori a - 10°C

Spostare la leva dell'aria nella posizione 2 e avviare il motore. Non appena il motore si accende, spostare la leva nella posizione 1. Dopo qualche secondo (massimo 10 secondi) spostarla su OFF.

**NOTA:** In caso di condizioni atmosferiche molto fredde, inferiori a - 20°C potrebbe essere necessario spostare la leva dell'aria dalla posizione OFF nella posizione 1 un paio di volte dopo che il motore è stato avviato.





1. OFF
2. Posizione 1
3. Posizione 2

### A temperature superiori a - 10°C

Spostare la leva del dispositivo dell'aria in posizione 1.

Afferrare con fermezza la maniglia e avviare il motore o il motorino di avviamento, se provvisto.

Non appena il motore si accende, spostare la leva dell'aria nella posizione OFF.

### Pro V-800 (modelli 4-tec)

Avviamento iniziale del motore a freddo e a caldo

Utilizzare l'avviamento elettrico.

**ATTENZIONE:** Pro V-800 (modello 4-tec): Se la batteria è esaurita, non è possibile avviare il motore. Caricare la batteria o sostituirla, se necessario.

### 550 / Pro 550; Accensione del motore a caldo

Avviare il motore senza usare il dispositivo dell'aria. Se il motore non parte dopo due tentativi con la corda o due tentativi di 5 secondi con il motorino di avviamento elettrico, spostare la leva del dispositivo dell'aria in posizione 1. Avviare il motore senza azionare la leva dell'acceleratore. Non appena il motore si accende, spostare la leva dell'aria nella posizione OFF.

### Avviamento elettrico (se previsto)

- Premendo il pulsante START, sul veicolo si attiverà il motorino di avviamento elettrico e si accenderà il motore.

- Rilasciare il pulsante non appena il motore parte.

## **AVVERTENZA**

Non accelerare all'avvio.

## **AVVERTENZA**

Non utilizzare l'avviamento elettrico per oltre 10 secondi. Osservare un periodo di riposo tra i cicli di avviamento, per consentire al motorino elettrico di raffreddarsi. L'utilizzo dell'avviamento elettrico quando il motore è già stato avviato, potrebbe danneggiare il meccanismo di avviamento elettrico.

**NOTA:** Se, per qualsiasi motivo, il motore non viene avviato elettricamente, avviare manualmente il motore con il dispositivo di avviamento a riavvolgimento automatico.

### Dispositivo di avviamento a riavvolgimento automatico

Tutti i modelli raffreddati a ventola: Inserire la chiave nell'interruttore di accensione e portare in posizione ON.

Afferrare la maniglia con fermezza e effettuare l'avviamento.

**NOTA:** I modelli 4-tec non sono provvisti di maniglia del dispositivo di avviamento a riavvolgimento automatico.

### 550 / Pro 550

#### Avviamento di emergenza

Il motore può essere avviato tramite la fune di avviamento di emergenza fornita insieme al kit strumenti.

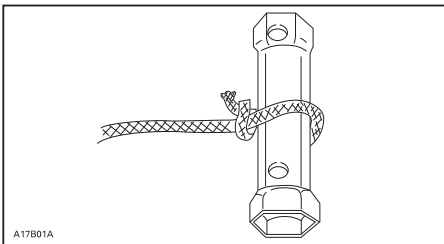
Rimuovere la protezione cinghia.

Non avvolgere la fune di avviamento attorno alla mano. Tenere la fune esclusivamente per la maniglia. Non avviare la motoslitte tramite la puleggia motrice, a meno che non si tratti di una vera situazione di emergenza. Fare riparare la motoslitte non appena possibile.



Collegare un'estremità della fune di emergenza alla manopola di avviamento a riavvolgimento automatico.

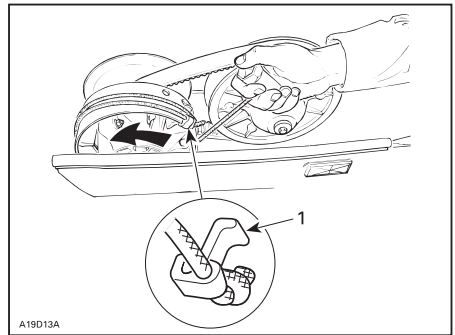
**NOTA:** La chiave della candela può essere utilizzata come una manopola di emergenza.



Collegare l'altra estremità della fune di emergenza al fermaglio di avviamento fornito con il kit strumenti.

Agganciare il fermaglio sulla puleggia motrice.

Avvolgere saldamente la fune attorno alla puleggia motrice. Quando viene tirata, la puleggia deve ruotare in senso antiorario.



1. Fermaglio

Tirare la fune in modo netto e secco in modo che la fune si liberi dalla puleggia motrice. Avviare il motore come spiegato per l'avviamento manuale usuale.

Quando si avvia la motoslitte in una situazione di emergenza, utilizzando la puleggia motrice, non reinstallare la protezione cinghia e rientrare lentamente per fare riparare la motoslitte.

## Spegnimento dei motori

Rilasciare la leva dell'acceleratore e attendere fino a quando il motore è ritornato alla velocità minima.

Spegnere il motore utilizzando l'interruttore d'accensione, l'interruttore di spegnimento del motore o l'interruttore di spegnimento di emergenza a cordoncino.

**NOTA:** Sui modelli 4-tec, il motore deve essere spento solo mediante l'interruttore di isolamento del motore. In questo modo la ventola può funzionare più a lungo e prevenire il surriscaldamento nel caso in cui il motore sia stato sottoposto a estreme condizioni di traino. Non rimuovere l'interruttore di spegnimento di emergenza a cordoncino fino a quando la ventola non si ferma.

## **AVVERTENZA**

Rimuovere sempre l'estremità del cordoncino di sicurezza e la chiave quando il veicolo non è in funzione per evitare un'accensione accidentale del motore o l'uso non autorizzato da parte di altre persone o per prevenirne il furto.

---

## RISCALDAMENTO DEL VEICOLO

Prima di mettersi alla guida, il veicolo deve essere riscaldato come illustrato di seguito.

La motoslitte deve essere sostenuta in modo sicuro dall'ammortizzatore posteriore utilizzando un supporto meccanico per motoslitte con base ampia. Il cingolo deve trovarsi a 100 mm dal terreno.

Avviare il motore e consentirne il riscaldamento per due o tre minuti a velocità minima.

Rilasciare il freno di stazionamento.



### AVVERTENZA

Accertarsi che il supporto meccanico per motoslitte con ampia base sia stabile. Stare lontano dalla parte anteriore del veicolo e del cingolo. Non abusare dell'acceleratore durante il riscaldamento o quando il cingolo è sospeso.

Azionare l'acceleratore fino a quando la puleggia motrice si ingrana. Lasciare ruotare il cingolo a velocità ridotta per diversi giri. La durata del periodo di riscaldamento del veicolo dipende dalla temperatura del veicolo.

Spegnere il motore e rimuovere il supporto meccanico per motoslitte con base ampia.

Gli sci potrebbero essere congelati sul fondo. Afferrare entrambi gli sci, uno alla volta, tramite le loro maniglie e sollevarne l'estremità anteriore e staccarli leggermente dal fondo.

Dopo aver riavviato il motore, il veicolo può essere guidato a velocità ridotta per i primi 2 o 3 minuti di guida. Dopo, può essere guidato fino alla velocità limite consentita, rispettando le normali procedure di sicurezza.

---

## **CURA DOPO L'UTILIZZO**

Spegnere il motore. Collocare la parte posteriore del veicolo su di un supporto meccanico per motoslitta con base ampia.

Rimuovere la neve e il ghiaccio dalla sospensione posteriore, dal cingolo, dalla sospensione anteriore, dal meccanismo e dagli sci.

Proteggere il veicolo con un telo di copertura.

---

## UTILIZZI SPECIALI

### **Surriscaldamento del motore**

**NOTA:** (solo modelli 4-tec) Se alle alte temperature si attiva il cicalino di avvertenza, spegnere il motore mediante l'interruttore di spegnimento del motore. Se non è inserito e la temperatura continua ad aumentare, il motore sarà spento automaticamente dal sistema di gestione motore (EMS). Il veicolo non si spegnerà durante la guida ed è necessario fermarlo senza toccare l'acceleratore per 30 secondi prima di poterlo spegnere. Se il cicalino di avvertenza si attiva subito dopo aver nuovamente guidato, controllare il livello del refrigerante e rabboccare, se necessario. Se il cicalino di avvertenza continua ad attivarsi, rivolgersi al concessionario LYNX più vicino per assistenza.

**Modelli raffreddati a ventola:** Spegnere il motore.

Accertarsi che i condotti dell'aria non siano ostruiti. Rimuovere eventuali corpi estranei.

Controllare le condizioni e la tensione della cinghia della ventola.

**Modelli raffreddati a liquido:** La spia pilota di surriscaldamento motore si accenderà se il motore è troppo caldo.

Ridurre la velocità della motoslitte e guidare la motoslitte nella neve non battuta o arrestare immediatamente il motore.

Verificare che il livello di refrigerante sia corretto. Rivolgersi a un concessionario autorizzato Lynx.

**Batteria bassa (solo modelli 4-tec):** Quando la spia pilota di surriscaldamento motore si accende e la ventola comincia a ruotare, il livello di tensione scende al di sotto del normale livello operativo in quanto il sistema di gestione motore (EMS) aumenta la velocità al minimo a 1500 GIRI/MIN. In questo modo, la batteria riceve maggiore corrente e comincia a caricarsi. Se la spia pilota della batteria si spegne (nei modelli V-800 lampeggia) significa che si sta caricando. Tuttavia, se a questo punto la velocità al minimo non viene ridotta, è necessario spegnere il motore prima che cominci a funzionare alla normale velocità al minimo, ovvero 1200 GIRI/MIN. per V-800.

### **Motore ingolfato di carburante**

Installare nuove candele e riavviare il motore.

### **Incollaggio supporto guida sospensioni posteriori**

I supporti guida vengono raffreddati e lubrificati dalla neve. Quando si guida a velocità moderate o elevate su di una superficie con poca neve, i supporti guida possono incollarsi sulle guide metalliche del cingolo.

Guidare la motoslitte su una superficie coperta di neve oppure procedere a velocità molto ridotta.

Rivolgersi a un concessionario autorizzato Lynx per fare esaminare i supporti guida.

**NOTA:** Questo problema si verifica se il profilo del cingolo è particolarmente alto. Evitare di guidare sulla neve estremamente compatta, su una superficie ghiacciata o altri tipi di superficie su cui non è presente una quantità di neve sufficiente a garantirne la lubrificazione.

Si ricorda che i cingoli con profilo alto pari o superiore a 35 mm non sono adatti al "trail riding" (superfici dure) ma solo per la neve profonda. Se il veicolo provvisto di questo tipo di cingolo viene utilizzato su neve estremamente compatta, i supporti guida potrebbero incollarsi sulle parti metalliche e il cingolo potrebbe danneggiarsi.

## Traino di un accessorio

Utilizzare sempre una barra di traino rigida per trainare un accessorio. Qualsiasi accessorio trainato deve avere riflettori montati su entrambi i lati e sulla parte posteriore. Verificare le norme locali in merito ai requisiti per le luci freni.

### AVVERTENZA

Non trainare mai un accessorio con una fune. Utilizzare sempre una barra di traino rigida. L'impiego di una fune potrebbe causare una collisione tra l'oggetto e la motoslitte e un eventuale ribaltamento in caso di rapida decelerazione o di transito lungo una discesa.

## Traino di un'altra motoslitte

Se una motoslitte è guasta e deve essere trainata, utilizzare una barra di traino rigida, rimuovere la cinghia di trasmissione e trainarla a velocità moderata.

**ATTENZIONE:** Rimuovere sempre la cinghia di trasmissione della motoslitte che deve essere trainata per evitare danni alla cinghia e al sistema di trasmissione.

Solo in caso di emergenza, se una barra di traino rigida non fosse disponibile, è possibile utilizzare una fune di traino, a condizione di procedere con estrema cautela.

Rimuovere la cinghia di trasmissione, collegare la fune alle gambe degli sci (fuselli), fare sedere una persona sulla motoslitte trainata per attivare il freno ed effettuare il traino a velocità ridotta.

**ATTENZIONE:** Per evitare danni al sistema dello sterzo, non collegare mai la fune di traino agli occhielli degli sci (maniglie).

### AVVERTENZA

Non guidare mai ad alta velocità quando si traina una motoslitte guasta. Procedere lentamente con estrema cautela.

## Trasporto del veicolo

Accertarsi che il tappo del serbatoio olio e quello del serbatoio carburante siano inseriti correttamente.

I carrelli di traino con piano ribaltabile possono essere facilmente equipaggiati con un meccanismo a verricello per conseguire la massima sicurezza durante il caricamento. Nonostante sembri semplice non guidare mai la motoslitte per caricarla su di un carrello di traino con piano ribaltabile o qualsiasi altro tipo di carrello o veicolo. Guidare la motoslitte su e giù da un carrello ha già causato infatti diversi gravi incidenti. Ancorare il veicolo in modo sicuro, davanti e dietro, anche per brevi tragitti. Accertarsi che tutti i componenti siano saldamente fissati. Durante il traino coprire la motoslitte per evitare che lo sporco della strada danneggi il veicolo.

Assicurarsi che il carrello sia conforme ai requisiti statali o provinciali. Assicurarsi che il gancio di traino e le catene di sicurezza siano ben fissate e che freni, indicatori di direzione e luci di ingombro siano tutte funzionanti.

## LIVELLI DEL LIQUIDO

### **⚠ AVVERTENZA**

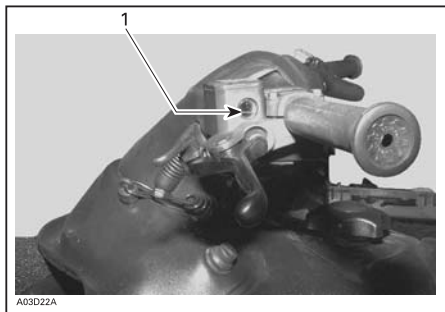
si consiglia di far sottoporre periodicamente agli interventi di assistenza di un concessionario autorizzato Lynx anche gli altri componenti/sistemi non oggetto di questo manuale. Se non altrimenti specificato, il motore deve essere freddo e non in funzione. Rimuovere l'estremità del cordoncino di sicurezza per eseguire tutte le procedure di manutenzione.

**ATTENZIONE:** Il veicolo deve trovarsi su una superficie piana prima di verificare qualsiasi livello di liquido.

### **Freni**

Controllare il liquido dei freni nel serbatoio per verificare se il livello è corretto. Se necessario, aggiungere liquido.

**ATTENZIONE:** Utilizzare esclusivamente il liquido per freni DOT 4 da un contenitore sigillato.



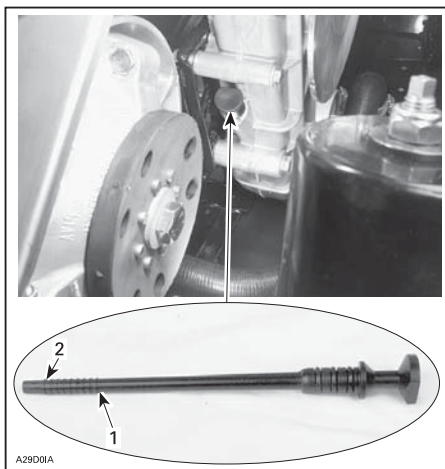
#### **SERBATOIO DEL LIQUIDO PER FRENI**

1. Minimo

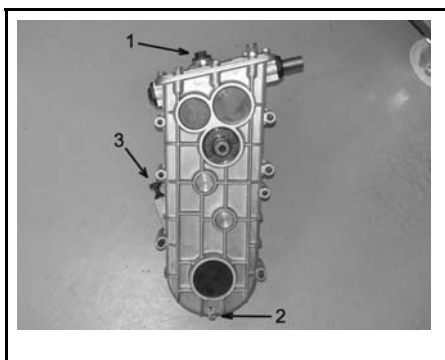
**Modelli con scatola ingranaggi** Per controllare, estrarre l'astina. L'olio deve essere sulla tacca del livello.

**NOTA:** Prima dell'avviamento iniziale, il livello dell'olio potrebbe essere superiore alla tacca di livello pieno. Dopo la prima uscita, il livello dell'olio diminuisce quando la cavità dell'olio superiore si riempie d'olio.

**NOTA:** Utilizzare solo i tipi di olio raccomandato durante le operazioni di manutenzione. Non miscelare olio sintetico con altri tipi di olio.



1. Tacca livello pieno
2. Tacca livello inferiore

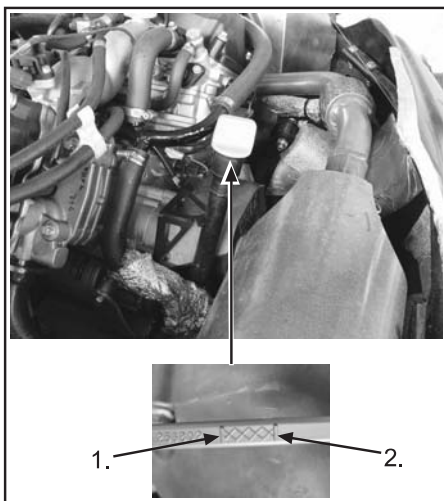


1. Tappo di rabbocco olio
2. Tappo di scarico dell'olio
3. Astina di misurazione



## Livello dell'olio nel motore

**Tipo di motore V -810:** Prima di controllare il livello dell'olio, il motore deve essere spento per 5 minuti. La motoslitta deve trovarsi su una superficie piana. Estrarre l'astina ed eliminare l'olio con uno straccio o un pezzettino di carta. Inserire l'astina ed estrarla di nuovo, controllare il livello dell'olio e rabboccare, se necessario. Tra la tacca inferiore e quella piena è disponibile una capacità di 0,5 litri.



1. Tacca livello pieno
2. Tacca livello inferiore

Aggiungere olio sintetico Bombardier OW-40 attraverso l'olio dell'astina, come richiesto.

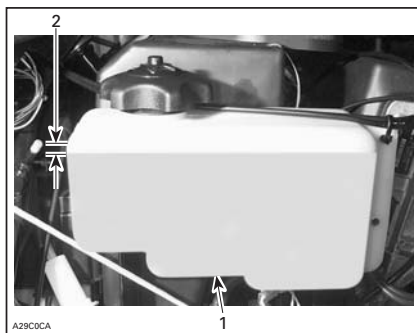
## Sistema olio di iniezione

Mantenere sempre una quantità sufficiente di olio di iniezione raccomandato nel serbatoio dell'olio di iniezione.

**NOTA:** Evitare sempre che il serbatoio dell'olio rimanga quasi vuoto.

## AVVERTENZA

Controllare il livello e rabboccare a ogni rifornimento. Rimuovere sempre i residui di olio. L'olio è altamente infiammabile quando è caldo.



### 550F MOTORE

1. Serbatoio olio di iniezione
2. Livello massimo: 13 mm dall'alto

## Sistema di raffreddamento

Controllare il livello del refrigerante a temperatura ambiente. Il liquido deve trovarsi in corrispondenza della linea COLD LEVEL, ovvero livello freddo (motore freddo) del serbatoio del refrigerante.

**NOTA:** Quando il livello viene controllato a bassa temperatura, può essere leggermente inferiore a quello della tacca.

Se fosse necessario aggiungere refrigerante o rifornire l'intero sistema, consultare un concessionario Lynx autorizzato.

## **Modelli 4-tec (V-800)**



### **YETI PRO V-800-SERBATOIO DI ESPANSIONE ACCANTO ALLA MARMITTA**

1. Livello massimo
2. Livello minimo
3. Serbatoio di espansione del refrigerante

# BATTERIA



POSIZIONE BATTERIA

## Rimozione

### **⚠ AVVERTENZA**

Il cavo batteria negativo di colore NERO deve sempre essere scollegato per primo e collegato per ultimo.

### **⚠ AVVERTENZA**

Non caricare o avviare mai la batteria mentre è installata. L'elettrolito della batteria contiene acido solforico che è corrosivo e velenoso. In caso di contatto con la pelle, sciacquare con acqua e contattare immediatamente un medico.

### **⚠ AVVERTENZA**

Se l'alloggiamento della batteria è danneggiato, indossare un paio di guanti non assorbenti adatti per rimuovere manualmente la batteria.

### **⚠ AVVERTENZA**

I coperchi della batteria non sono provvisti di fori di sfiato. Accertarsi che il tubo di sfiato non sia ostruito.

## Batteria di tipo a secco

Non sono batterie di tipo a umido. Impossibile controllare il livello di elettrolito.

**NOTA:** Durante il periodo di rimessaggio estivo, caricare la batteria (soprattutto quelle di tipo a secco), almeno una volta al mese. In caso contrario, la batteria potrebbe non funzionare all'inizio della stagione invernale.

## Manutenzione batteria

### **Eseguire interventi di manutenzione ogni mese**

Per un corretto funzionamento, è necessario eseguire piccoli interventi di manutenzione sulla batteria una volta al mese. Mantenere la batteria completamente carica, ricaricare quando l'intensità dei fari si attenua, il rumore del motorino di avviamento è debole o la batteria non viene utilizzata per più di due settimane. Inoltre eseguire ogni mese i seguenti semplici controlli:

- Controllare il livello dell'elettrolita
- Mantenere la parte superiore priva di sporco
- Controllare che i cavi, le fascette e l'alloggiamento non siano danneggiati o i collegamenti allentati
- Pulire i terminali e i connettori, se necessario
- Verificare che nella parte interna non siano presenti eccessivi sedimenti, solfatazione o muschio
- Accertarsi che il tubo di scarico non sia piegato oppure otturato
- Riposizionare correttamente i tappi

Terminare verificando la batteria con un idrometro o un voltmetro. Per allungare la durata di vita della batteria, eseguire gli interventi di manutenzione mensili d'abitudine.

### **Conservazione della batteria**

In caso di utilizzo non frequente o di rimessaggio del veicolo, scollegare il cavo della batteria per eliminare lo scarico dall'apparecchiatura elettrica. Caricare la batteria ogni due settimane.

Per periodi più prolungati di rimessaggio, rimuovere la batteria dal veicolo e caricare completamente. Caricare la batteria ogni mese se conservata a temperature inferiori a 16° C (60°F). Se conservata in una zona con temperature superiori a 16°C (60°F), caricare ogni due settimane. Accertarsi che le batterie siano conservate fuori dalla portata dei bambini.

### **Rimessaggio invernale**

Se possibile, rimuovere la batteria dal veicolo. Pulire la batteria e i terminali con una soluzione di acqua e bicarbonato di sodio in caso di presenza di elettrolita all'esterno della batteria. Accertarsi che durante la pulizia all'interno della batteria non entri alcun agente. È possibile utilizzare la stessa soluzione per pulire il compartimento della batteria del veicolo per facilitare la rimozione di eventuale elettrolita presente. Risciacquare con cura con acqua pulita.

Dopo aver pulito la batteria, verificare la presenza di eventuali danni o usura precoce che potrebbero essersi verificati durante gli interventi di manutenzione. In caso di dubbi in merito alle condizioni della batteria, contattare un meccanico o uno specialista del settore.

Dopo aver accertato che non sono presenti danni, controllare i livelli dell'elettrolita (sulle batterie tradizionali). Il livello dell'elettrolita deve essere mantenuto sopra il minimo e sulla linea del livello massimo o al di sotto della stessa sul lato della batteria. Verificare solo quando a livello di servizio minimo. Se è necessario aumentare il livello, aggiungere con cura acqua distillata evitando di rabboccare eccessivamente. Dopo aver regolato i livelli, caricare la batteria attenendosi alle istruzioni del produttore.

Le batterie VRLA sigillate o quelle che "Non richiedono manutenzione" non richiedono il mantenimento dei livelli dell'elettrolita. Non aprire mai le batterie VRLA sigillate dopo averle utilizzate per evitare danni permanenti o guasti. Al pari delle batterie tradizionali, dopo aver pulito e ispezionato la batteria, caricarla attenendosi alle istruzioni del produttore.

Con le batterie in uno stato di caricamento completo, conservarle in un luogo asciutto lontano dalla portata dei bambini e degli animali. È anche possibile reinstallarle nel veicolo. In entrambi i casi, prevedere sempre la possibilità di accesso alla batteria in modo da poterne controllare lo stato di caricamento o semplicemente collegarvi un caricabatteria.

**NOTA:** Il mantenimento dello stato di caricamento della batteria è essenziale durante periodi prolungati di rimessaggio per garantire una durata massima di vita.

### **Sicurezza della batteria**

#### ***Indumenti adeguati***

Indossare sempre una visiera per il viso oppure occhiali di sicurezza. Indossare guanti di plastica per evitare ustioni causate dall'acido. Proteggere gli indumenti con un grembiule o tuta da lavoro.

## **Contatto con l'acido**

Pulire immediatamente eventuali schizzi di acido con una soluzione di acqua e bicarbonato di sodio (1libbre (0,454 kg) di bicarbonato di sodio in 1 US gal (3,79 l) di acqua).

Accertarsi che il contenitore dell'acido sia chiaramente segnalato e che la zona di lavoro sia ben illuminata e ventilata.

In caso di ingestione o di contatto con gli occhi dell'acido solforico, curare immediatamente. L'acido solforico a contatto con gli occhi può provocare cecità. In caso di ingestione, può causare gravi danni interni o la morte. Utilizzato come elettrolita, può ustionare la pelle.

**ANTIDOTI:** In caso di contatto dell'acido con la pelle, risciacquare con acqua. In caso di ingestione, bere abbondanti quantità di latte o acqua, seguito da latte di magnesia, olio vegetale oppure uova strapazzate. Non indurre il vomito. Contattare immediatamente un centro avvelenamenti o un dottore. In caso di contatto con gli occhi, risciacquare per diversi minuti con acqua e contattare immediatamente un medico.

## **Sicurezza durante il caricamento**

Durante il caricamento delle batterie tradizionali, allentare i tappi di sfiato e ventilare la zona di caricamento. L'accumulo di idrogeno e ossigeno nella batteria o nella zona di caricamento possono creare rischi di esplosione.

Se la batteria dovesse risultare calda al tatto durante il caricamento, **ARRESTARE** immediatamente. Lasciare raffreddare la batteria prima di ricaricare. Il calore danneggia le piastre e, se surriscaldata, la batteria potrebbe esplodere.

**NON** posizionare il tappo rosso di tenuta sulla batteria dopo averlo rimosso. In caso contrario, i gas potrebbero rimanere intrappolati e potrebbero esplodere.

Accertarsi che il tubo di sfiato non sia piegato oppure otturato per evitare l'accumulo di gas ed esplosioni.

Collegare correttamente il caricabatteria alla batteria: il cavo positivo del caricabatteria al morsetto positivo della batteria e il cavo negativo del caricabatteria al morsetto negativo della batteria. Scollegare il caricabatteria o spegnerlo prima di scollegare i cavi in modo da ridurre la formazione di scintille.

**⚠ NON FUMARE, NON PRODURRE SCINTILLE O FIAMME ATTORNO ALLE BATTERIE CARICATE.** Durante il caricamento viene espulso idrogeno e ossigeno che, se accesi, potrebbero esplodere.

# MANUTENZIONE

## Pulizia del veicolo e protezione

Rimuovere tutto lo sporco o la ruggine presenti.

Per pulire l'intero veicolo, utilizzare esclusivamente panni di flanella o equivalenti.

**ATTENZIONE:** Sul parabrezza e sul cofano è necessario utilizzare panni di flanella o equivalenti per evitare ulteriori danni alle superfici da pulire.

Per pulire l'intero veicolo, compresa la carenatura del fondo e i componenti metallici, utilizzare detergenti Bombardier (P/N 293 110 001) (bombole spray da 400 g) e (P/N 293 110 802) (4 l).

**ATTENZIONE:** Non utilizzare un detergente Bombardier sulle etichette o sul vinile.

Per i componenti in vinile e in plastica, utilizzare il Vinyl & Plastic Cleaner (P/N 413 711 200) (6 x 1 l).

Per rimuovere i graffi dal parabrezza o dal cofano, utilizzare il kit di rimozione graffi BOMBARDIER (P/N 861 774 800).

**ATTENZIONE:** Non pulire mai le parti in plastica o il cofano con detergenti aggressivi, agenti sgrassanti, solventi per pittura, acetone, prodotti contenenti cloro, ecc.

Pulire le gole di entrambe le pulegge utilizzando il Pulley Flange Cleaner BOMBARDIER (P/N 413 711 809).

Ispezionare il cofano e riparare tutti i danni presenti.

Ritoccare tutti i punti metallici dai quali è stata graffiata via la vernice. Spruzzare su tutti i componenti metallici, comprese le aste cromate degli ammortizzatori con BOMBARDIER LUBE (P/N 293 600 016).

Distribuire la cera sul cofano e sulla porzione verniciata del telaio per garantire una migliore protezione.

Applicare la cera solo sulle finiture lucide. Proteggere il veicolo con un telo di copertura per evitare l'accumulo di polvere durante il rimessaggio.

La motoslitte deve essere riposta in luogo fresco e asciutto e coperta con un telone opaco. In questo modo si impedisce ai raggi di sole e allo sporco di aggredire la finitura del veicolo.

Sollevare la parte posteriore del veicolo fino a quando il cingolo è staccato da terra. Montare un supporto meccanico.

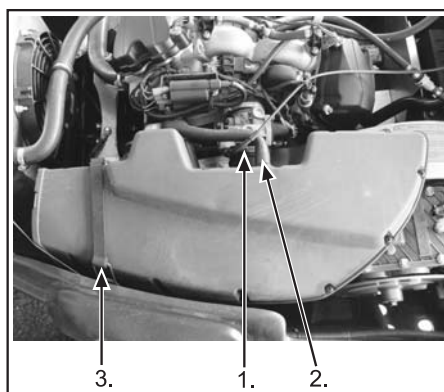
Non rilasciare la tensione del cingolo.

## Rimozione e installazione cinghia di trasmissione

Rimuovere l'estremità del cordoncino di sicurezza. Aprire il vano motore.

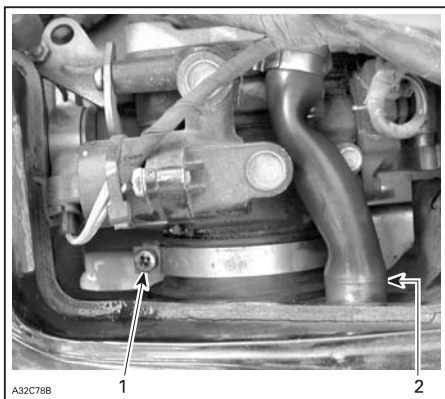
### 1. Rimuovere il silenziatore dell'aria

#### Rimozione del silenziatore dell'aria



1. Vite a collare
2. Flessibile di areazione
3. Fermo

Allentare la vite del collare sulla guarnizione del silenziatore della presa d'aria.  
 Scollegare il flessibile di aerazione del motore dal silenziatore della presa d'aria.



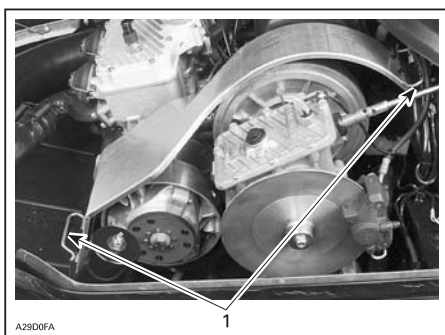
1. Vite a collare
2. Flessibile di aerazione del motore

Togliere il chiavistello dal silenziatore della presa d'aria.

Rimuovere il silenziatore dell'aria

## 2. Rimuovere la protezione cinghia

### Rimozione della protezione cinghia



1. Fermo perno

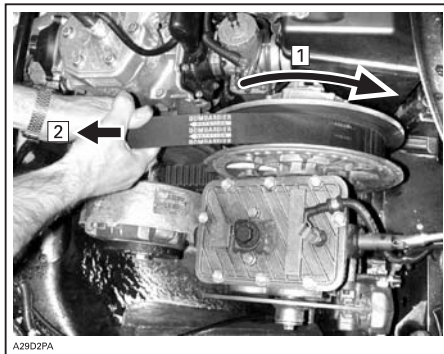
Rimuovere i perni situati su entrambe le estremità della protezione cinghia

Rimuovere la protezione cinghia

## 3. Rimuovere la cinghia

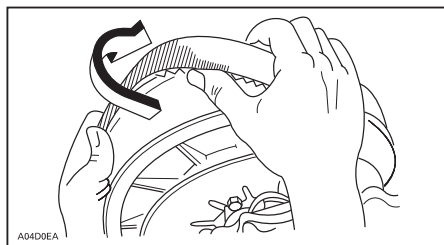
### Rimozione della cinghia

Far scorrere a metà in senso orario e tirare la cinghia di trasmissione per aprire la puleggia motrice. Attenersi alle istruzioni riportate sulle decalcomanie per le operazioni di rimozione e installazione.



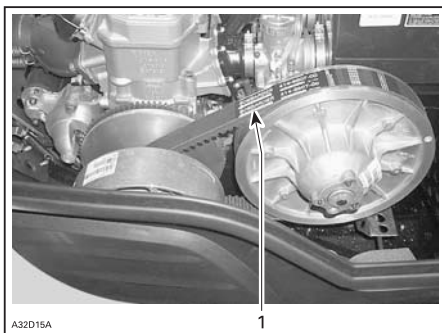
1. Far scorrere a metà in senso orario
2. Tirare la cinghia per aprire la puleggia motrice

Fare scivolare la cinghia sopra il bordo superiore della metà scorrevole, come illustrato nella figura.



### Installazione su

La durata massima della cinghia di trasmissione si ottiene quando la cinghia ruota nella direzione corretta. Montarla in modo che la freccia stampata sulla cinghia sia rivolta verso la parte anteriore del veicolo.



1. Freccia rivolta verso la parte anteriore del veicolo

**ATTENZIONE:** Non forzare oppure utilizzare attrezzi per forzare la cinghia in posizione poiché i fili della cinghia potrebbero rompersi o tagliarsi.

Pulire le gole di entrambe le pulegge utilizzando il Parts Cleaner BOMBARDIER (P/N 413 711 809).

Per installare la cinghia di trasmissione, posizionare innanzitutto la cinghia tra le gole della puleggia motrice. Quindi, tra le gole della puleggia condotta, finendo con il fondo.

Attenersi alle istruzioni riportate sulla protezione cinghia.

Reinstallare la protezione cinghia.

Quando si reinstalla la protezione cinghia, posizionarne la sezione verso il lato anteriore della motoslitta. Fare riferimento alle decalcomanie presenti sulla protezione cinghia.

**NOTA:** La protezione cinghia è realizzata appositamente leggermente sovradimensionata per mantenere la tensione sui perni e sui fermi, evitando rumore e vibrazioni inutili. È importante che questa tensione venga mantenuta durante la reinstallazione.

## Regolazione puleggia motrice TRA

La puleggia motrice è calibrata in fabbrica per trasmettere la potenza massima al motore a GIRI/MIN. predefiniti. Consultare i DATI TECNICI in calce alla presente guida. I fattori quali la temperatura ambiente, l'altitudine o le condizioni della superficie possono variare il numero di GIRI/MIN. critico del motore, influenzando quindi l'efficienza della motoslitta.

Le viti di calibrazione devono essere regolate in modo che l'effettivo numero massimo di GIRI/MIN. del motore del veicolo corrisponda al numero di GIRI/MIN. che realizzano il massimo della potenza.

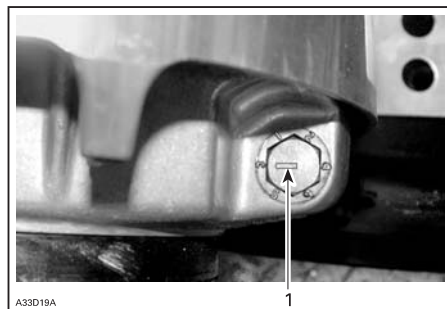
Per la regolazione dei GIRI/MIN. del motore affidarsi alla precisione di un contagiri digitale.

La regolazione agisce esclusivamente su di un elevato numero di GIRI/MIN.

Per regolare, girare le viti di calibrazione.

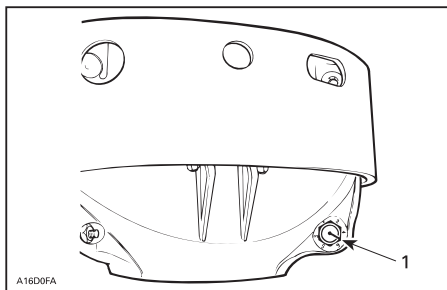
**ATTENZIONE:** Il superamento dei GIRI/MIN. potrebbe danneggiare il motore. Attenersi alle impostazioni di regolazione stabilite nei dati tecnici.

La vite di calibrazione presenta una tacca sulla testa. Sono disponibili 6 posizioni, numerate da 1 a 6.



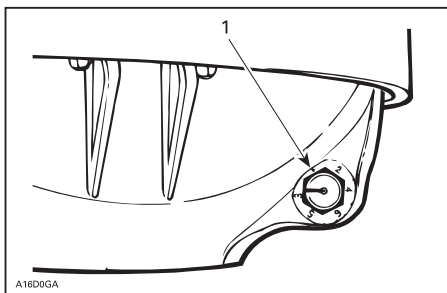
1. Tacca





1. Tacca

Sono disponibili 6 posizioni numerate da 1 a 6. Sulla puleggia motrice TRA, tenere presente che in posizione 1 il numero viene sostituito da un punto (a causa della relativa posizione sul pezzo).



#### PULEGGIA MOTRICE TRA

1. Posizione 1 (non numerata)

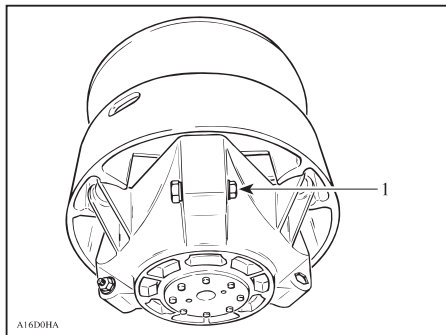
I numeri di posizione inferiori riducono il numero di GIRI/MIN. del motore in decrementi di 200 GIRI/MIN. mentre quelli di posizione superiori lo aumentano in incrementi di 200 GIRI/MIN.

**ESEMPIO:** La vite di calibrazione è impostata nella posizione 4 e viene spostata nella posizione 6: in questo modo i GIRI/MIN. massimi del motore sono aumentati di 400 GIRI/MIN.

Regolare come segue: (solo se vengono modificate le calibrazioni)

Allentare il controdado in modo sufficiente a svitare parzialmente la vite di calibrazione e regolarla sulla posizione desiderata. Non rimuovere completamente il controdado. Coppia di serraggio a 10 Nm.

**ATTENZIONE:** Non rimuovere completamente la vite di calibrazione, altrimenti la rondella interna cadrà. Regolare sempre tutte e 3 le viti di calibrazione e assicurarsi che siano impostate tutte sullo stesso numero.



1. Allentare in modo sufficiente per consentire la rotazione della vite di calibrazione

### **⚠ AVVERTENZA**

Reinstallare sempre la protezione cinghia. Non avviare il motore con il cofano aperto o la protezione cinghia rimossa. Riparazioni, modifiche o manutenzione non corrette possono influenzare le prestazioni della puleggia motrice e ridurre la vita della cinghia. Rivolgersi a un concessionario autorizzato Lynx.

### **Condizioni cinghia di trasmissione**

Ispezionare la cinghia e verificare la presenza di rotture, sfregamento oppure usura anormale (usura non uniforme, usura su di un lato, denti mancanti, tessuto rotto). Se si nota usura anormale, la probabile causa potrebbe essere un disallineamento della puleggia, un numero di GIRI/MIN. eccessivo con cingolo congelato, avvii rapidi senza fase di riscaldamento, gole con bava o ruggine, olio sulla cinghia o cinghia di scorta deformata. Rivolgersi a un concessionario autorizzato Lynx.

Controllare la larghezza della cinghia di trasmissione. Sostituire la cinghia di trasmissione se la larghezza è inferiore a quella minima raccomandata nei DATI TECNICI.

## Condizioni freni



### AVVERTENZA

Il meccanismo freni della motoslitte è un dispositivo di sicurezza fondamentale. Tenere questo meccanismo in condizioni di funzionamento corrette. Soprattutto, non utilizzare la motoslitte senza un sistema frenante efficiente. Verificare periodicamente le condizioni/l'usura dei pattini dei freni.

## Regolazione dei freni

**Freno meccanico:** Il meccanismo dei freni è di tipo autoregolante.

**Freno idraulico:** Non è disponibile alcuna regolazione per il freno idraulico. In caso di problemi, rivolgersi a un concessionario autorizzato Lynx.

## Condizioni delle sospensioni posteriori

Effettuare un'ispezione visiva di tutti i componenti delle sospensioni compresi i supporti guida, le molle, i rulli, ecc.

**NOTA:** Durante una guida normale, la neve agirà da lubrificante e refrigerante per i supporti guida. Una guida prolungata su ghiaccio o neve sabbata porterà alla formazione di eccessivo calore e causerà un'usura prematura dei supporti guida.

## Condizioni della cinghia di fermo sospensione

Ispezionare la cinghia di fermo per verificare la presenza di usura e rotture e la bulloneria per accertarsi che sia ben serrata. Se risultasse allentata controllare se i fori sono deformati. Sostituire se necessario. Coppia di serraggio dado a 7 Nm.

## Condizioni cingolo

Sollevarre la parte posteriore della motoslitte e sostenerla con un supporto meccanico per motoslitte con base ampia. Ruotare il cingolo a mano e controllarne le condizioni. Se usurato o tagliato o se le fibre del cingolo sono esposte oppure se si notano guide o inserti difettosi o mancanti, rivolgersi a un concessionario autorizzato Lynx.



### AVVERTENZA

Non azionare o ruotare un cingolo se strappato, danneggiato o eccessivamente usurato.

## Tensionamento e allineamento cingolo

Guidare la motoslitte nella neve per circa 15 - 20 minuti prima di regolare la tensione del cingolo.

Sollevarre la parte posteriore della motoslitte e sostenerla con un supporto meccanico per motoslitte con base ampia.

Permettere la normale estensione delle sospensioni e verificare lo spazio a metà distanza tra i rulli di scorrimento anteriore e posteriore. Misurare la distanza tra la base del supporto guida e l'interno del cingolo. La distanza dovrebbe essere uguale a quella riportata nei DATI TECNICI.

## **AVVERTENZA**

la tensione del cingolo deve essere quella riportata nei dati tecnici. Un cingolo eccessivamente allentato potrebbe provocare incidenti.

**IMPORTANTE:** Una tensione eccessiva causerà perdita di potenza e sollecitazioni eccessive a carico dei componenti delle sospensioni.

### **Per regolare la tensione del cingolo:**

Rimuovere il coperchio dei rulli di scorrimento. Allentare le viti di bloccaggio rulli di scorrimento posteriori. Se necessario girare le viti di regolazione. Se non fosse possibile ottenere la tensione corretta, rivolgersi a un concessionario autorizzato Lynx.

## **AVVERTENZA**

non provare a controllare la tensione con il motore acceso. Portare l'interruttore di accensione in posizione OFF. Non toccare il cingolo mentre ruota, in quanto potrebbe causare lesioni.

### **Allineamento**

## **AVVERTENZA**

Prima di verificare l'allineamento del cingolo, assicurarsi che sia privo di tutte le particelle che potrebbero venire espulse durante la sua rotazione. Mantenere mani, strumenti e indumenti lontano dal cingolo.

Avviare il motore e accelerare leggermente, in modo che il cingolo giri appena. Effettuare l'operazione per un breve periodo di tempo (da 15 a 20 secondi). Verificare che il cingolo sia centrato.

Verificare che il cingolo sia ben centrato: accertare l'equidistanza su entrambi i lati tra i bordi delle guide del cingolo e i supporti guida.

Spegnere il motore prima di procedere alla regolazione. Allentare le viti di bloccaggio rulli di scorrimento posteriori. Serrare la vite di regolazione sul lato dove il supporto guida è il più lontano dalle guide di inserimento cingolo.

Stringere i controdadi e le viti di bloccaggio.

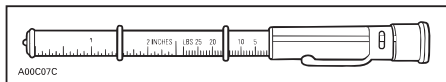
## **AVVERTENZA**

serrare correttamente i dadi. Se i dadi di bloccaggio o le viti di regolazione non sono correttamente serrate, il cingolo potrebbe allentarsi e danneggiarsi.

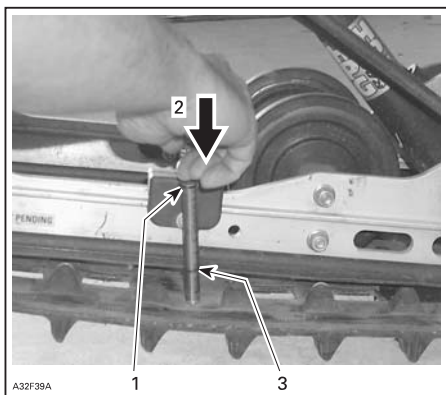
Riavviare il motore e ruotare lentamente il cingolo per verificare nuovamente l'allineamento.

Posizionare nuovamente la motoslitte sul terreno.

**NOTA:** Per misurare la flessione e la forza applicata è possibile utilizzare un tester di tensione cinghia (P/N 414 348 200).



TESTER TENSIONE CINGHIA



1. La parte superiore dello strumento O-ring posizionata a 7,3 kg
2. Premere sulla parte superiore dello strumento fino a quando entra in contatto con l'O-ring superiore
3. Flessione cingolo misurata (riferire pagina dato tecnico)

## Meccanismo di sterzo e sospensione anteriore

Ispezionare visivamente lo sterzo e la sospensione anteriore verificando se i componenti sono serrati (braccia sterzo, bracci di comando e collegamenti, tiranti, giunti a sfera, dadi sci, ecc.).

Se necessario, rivolgersi a un concessionario autorizzato Lynx.

## Usura e condizioni sci e guide

Controllare le condizioni degli sci, delle guide sci e delle guide sci al carburato. Se usurati, rivolgersi a un concessionario autorizzato Lynx.

## **⚠ AVVERTENZA**

Sci e/o guide che presentano eccessiva usura pregiudicheranno il controllo della motoslitte.

## Sistema di scarico

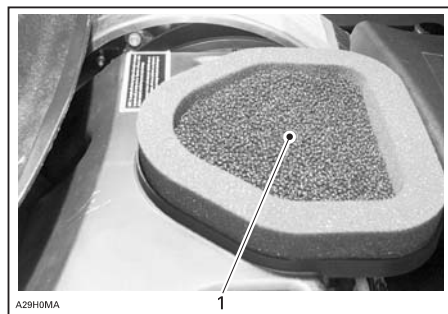
Il sistema di scarico è concepito per ridurre il livello di rumore e migliorare le prestazioni totali del motore. Se viene rimosso, modificato o danneggiato un qualsiasi componente del sistema di scarico, possono derivarne gravi danni al motore.

## Pulizia del filtro dell'aria

In caso di guida sulla neve profonda "polverosa", fermarsi ripetutamente e scuotere la neve dal filtro. Verificare che il silenziatore della presa d'aria sia pulito e asciutto e reinstallare il filtro correttamente.

Se si lascia la motoslitte scoperta durante una nevicata o se si guida sulla neve profonda "polverosa", si potrebbe bloccare il filtro dell'aria e ingolfare il motore. Aprire il cofano, rimuovere il filtro dell'aria dal silenziatore della presa d'aria, rimuovere la neve dal filtro e reinstallarlo.

**FILTRO SECONDARIO INSTALLATO SUL SILENZIATORE DELLA PRESA D'ARIA**



1. Filtro aria secondario

**RIMOZIONE DEL FILTRO DALLA GRIGLIA**

Verificare che il silenziatore della presa d'aria sia pulito e asciutto e reinstallare il filtro correttamente.

**ATTENZIONE:** La motoslitte è stata calibrata con il filtro installato. Se si utilizza la motoslitte senza montarlo, il motore potrebbe subire danni.

## Sostituzione lampadina

Controllare sempre il funzionamento delle luci dopo la sostituzione della lampadina.

**ATTENZIONE:** Non toccare mai la parte in vetro di una lampadina alogena con le mani nude, questo ne riduce la durata. Se si tocca il vetro, ripulire con alcool isopropilico che non lascerà un film sulla lampadina.

Se la lampadina del faro è fulminata: Rimuovere la modanatura e il parabrezza del faro, scollegare il connettore dalla lampadina, rimuovere il coperchio di protezione e i fermi di blocco. Montare la nuova lampadina del faro.

## Strumenti

Il portalampadina si trova sempre dietro la strumentazione, sotto un manicotto nero di gomma. Estrarre il manicotto di gomma e la lampadina dalla relativa presa.

## Assetto faro

Ruotare la manopola per regolare l'altezza del fascio.



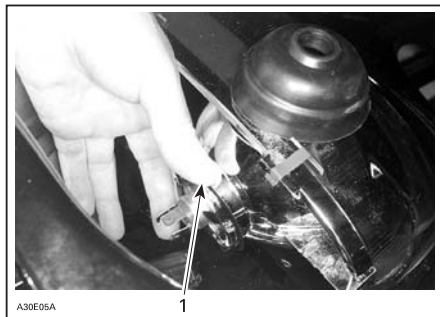
1. Manopola

Se una lampadina del faro è bruciata, rimuovere il parabrezza e scollegare il connettore della lampadina. Rimuovere il manicotto di gomma.



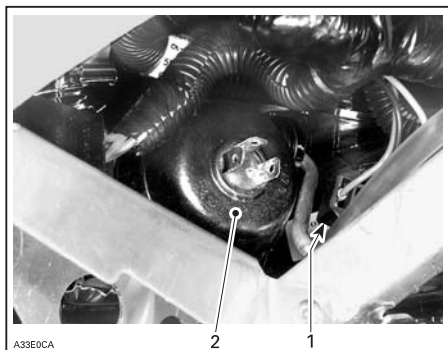
1. Connettore lampadina  
2. Manicotto di gomma

Ruotare l'anello di bloccaggio lampadina in senso antiorario per rimuoverlo. Estrarre la lampadina e sostituirla. Rimontare i componenti in modo corretto.



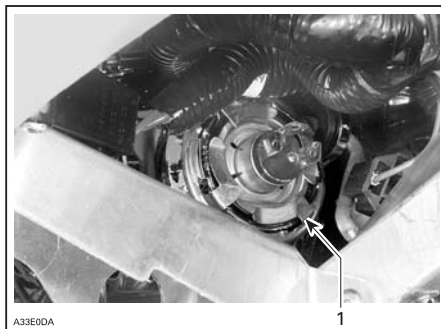
1. Anello di bloccaggio

Staccare il connettore della lampadina fulminata. Rimuovere il manicotto di gomma.



1. Connettore lampadina
2. Manicotto di gomma

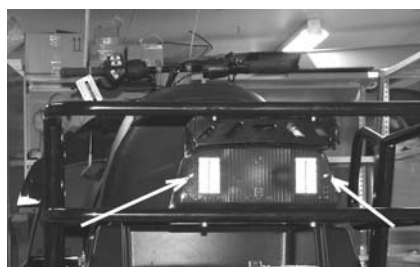
Ruotare l'anello di bloccaggio lampadina in senso antiorario per rimuoverlo. Estrarre la lampadina e sostituirla. Rimontare i componenti in modo corretto.



1. Anello di bloccaggio



1. Connettore lampadina
2. Piastra di plastica
3. Filtro
4. Coperchio
5. Supporto lampadina
6. Lampadina
7. Pomello del registro
8. Dado di arresto elastico M6



Se la lampadina del fanalino posteriore è fulminata, rimuovere la protezione in plastica rossa per accedere alla lampadina. Per rimuoverla, svitare le 2 viti della protezione.

# SISTEMA DEL MOTORE

## Livello di olio nel motore

### Pro V-800

**ATTENZIONE:** Controllare spesso il livello e rabboccare se necessario. **Non riempire eccessivamente.** Il funzionamento del motore con un livello inadeguato di olio può causare gravi danni al motore. Rimuovere sempre i residui di olio.

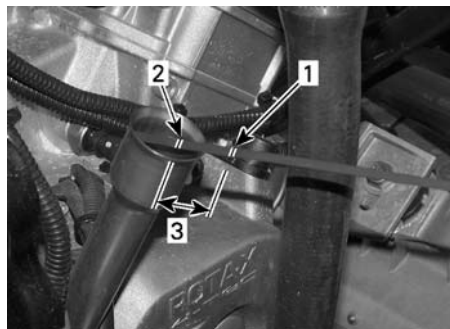


#### LATO DESTRO DEL VANO MOTORE

1. Astina di misurazione

Posizionare il veicolo su una superficie piana e, a motore freddo e non funzionante, controllare il livello dell'olio come segue:

1. Estrarre l'astina di misurazione e pulirla.
2. Rimettere a posto l'astina.
3. Estrarla di nuovo e controllare il livello di olio. Dovrebbe essere a livello della tacca superiore o superarla.



1. Pieno
2. Rabboccare
3. Range di funzionamento

Per rabboccare l'olio, estrarre l'astina. Collocare un imbuto nel tubo dell'astina per prevenire le perdite di liquido.

Aggiungere una piccola quantità di olio e ricontrollarne il livello.

Ripetere finché il livello dell'olio non raggiunge la tacca superiore dell'astina. **Non riempire eccessivamente.**

Riposizionare correttamente l'astina.

## Cambio dell'olio motore e del filtro olio

### Yeti Pro V-800

La motoslitte deve trovarsi su una superficie piana.

1. Lasciare il motore in funzione fino a quando raggiunge la normale temperatura operativa.
2. Spegnerne il motore.
3. Rimuovere l'astina dell'olio.



**ATTENZIONE:** Utilizzare l'apposita pompa per cambiare l'olio tramite il condotto dell'astina.



## **⚠ AVVERTENZA**

**Non toccare l'olio con le mani.**

**ATTENZIONE:** Smaltire l'olio usato e il filtro dell'olio attenendosi alle normative locali in vigore.

4. Rimuovere il filtro dell'olio aprendo il coperchio del filtro (1) e rimuovere la cartuccia del filtro.



5. Sostituire con una nuova cartuccia del filtro dell'olio.
6. Serrare il coperchio del filtro dell'olio.
7. Serrare il tappo di scarico.
8. Rabboccare con olio raccomandato tramite il condotto dell'astina (vedere la quantità relativa ai modelli specifici nella SEZIONE CARATTERISTICHE TECNICHE).
9. Controllare il livello di olio con l'astina. Aggiungere olio, se necessario, per raggiungere la tacca di livello superiore dell'olio.
10. Rimettere a posto l'astina.
11. Far girare il motore per 30 secondi, quindi spegnerlo. Lasciare il motore spento per 30 secondi e controllare il livello dell'olio. Aggiungere olio, se necessario, per raggiungere la tacca di livello superiore dell'olio.
12. Lasciare girare il motore per qualche istante e verificare che non siano presenti perdite di olio.



---

# RIMESSAGGIO E PREPARAZIONE PRESTAGIONALE

## AVVERTENZA

Contattare un concessionario autorizzato LYNX per controllare l'integrità del sistema di alimentazione e del sistema dell'olio come specificato nella SCHEDA DI MANUTENZIONE PERIODICA.

### **Rimessaggio**

È durante l'estate o se la motoslitte non è in uso per oltre un mese che è necessario un rimessaggio corretto.

### **Sistema di raffreddamento motore**

In previsione di un periodo di rimessaggio, sostituire l'antigelo per prevenirne il deterioramento. Il cambio dell'antigelo e la prova di densità devono essere eseguiti da un concessionario autorizzato Lynx.

**ATTENZIONE:** Se l'antigelo viene miscelato in maniera scorretta e nel caso l'imbarcazione venga conservata in un'area dove si può raggiungere il punto di congelamento, l'antigelo può gelare nel sistema di raffreddamento con gravi conseguenze per il motore. La mancata sostituzione dell'antigelo in previsione del rimessaggio può comportare il deterioramento dell'antigelo stesso, con uno scarso effetto di raffreddamento quando il motore viene utilizzato.

**ATTENZIONE:** Non avviare il motore durante il periodo di rimessaggio.

### **Preparazione prima dell'uso**

Rivolgersi a un concessionario autorizzato Lynx.

**ATTENZIONE:** Prima di riavviare il motore, sui modelli equipaggiati, pulire i carburatori.

# INDIVIDUAZIONE E RISOLUZIONE DEI PROBLEMI

## Controllo dei segnali in codice del cicalino

SEGNALE IN CODICE	POSSIBILE CAUSA	SOLUZIONE
2 brevi segnali acustici (quando viene avviato il motore). Lampeggia anche la spia pilota DESS/RER.	Conferma che è montato un'estremità cordoncino di sicurezza corretta.	Condizioni normali.
1 breve segnale acustico ogni 1,5 secondi (quando viene avviato il motore). Lampeggia anche la spia pilota DESS/RER. Il motore non è in grado di raggiungere la velocità di ingranaggio. Impossibile guidare il veicolo.	Cattivo collegamento del sistema DESS. Estremità cordoncino di sicurezza difettosa. Sporco o neve nell'estremità del cordoncino di sicurezza. Postazione DESS difettosa.	Inserire nuovamente l'estremità del cordoncino di sicurezza correttamente nel puntello. Utilizzare un'altra estremità cordoncino di sicurezza programmata. Pulire l'estremità del cordoncino di sicurezza. Rivolgersi a un concessionario autorizzato Lynx.
1 segnale acustico lungo al secondo. SDI segnale acustico da 0,5 sec ogni 0,5 sec	Retromarcia selezionata	Il veicolo può essere guidato in retromarcia
3 brevi segnali acustici al secondo. Lampeggia anche la spia pilota DESS/RER. Il motore non è in grado di raggiungere l'ingranaggio della puleggia. Impossibile guidare il veicolo.	Estremità del cordoncino di sicurezza non corretta installata	Installare l'estremità del cordoncino di sicurezza corretta.
3 brevi segnali acustici al secondo. Anche la spia pilota di surriscaldamento motore lampeggia. SDI segnale acustico da 80 ms ogni 260 ms. Anche la spia della temperatura lampeggia.	Il motore si surriscalda	Fermare il motore immediatamente e lasciarlo raffreddare. Se il problema persiste, rivolgersi a un concessionario autorizzato Lynx.
3 brevi segnali acustici al secondo. Anche la spia pilota dell'olio si illumina.	bassa pressione dell'olio sui modelli 4 -tec.	Fermare il motore immediatamente e lasciarlo raffreddare. Se il problema persiste, rivolgersi a un concessionario autorizzato Lynx.

SEGNALE IN CODICE	POSSIBILE CAUSA	SOLUZIONE
3 brevi segnali acustici al secondo. Anche la spia pilota della batteria si illumina. SDI segnali acustici da 80 ms ogni 260 ms. Anche la spia della batteria lampeggia.	Tensione batteria bassa	Controllare la batteria e il sistema di caricamento. Rivolgersi a un concessionario autorizzato Lynx.
4 breve segnale acustico ogni 2 minuti. Anche la spia pilota dell'olio si illumina.	Basso livello dell'olio sui modelli 2 -tec.	Controllare il livello dell'olio e rabboccarlo il prima possibile.
4 breve segnale acustico ogni 2 minuti. Anche la spia pilota del motore lampeggia ogni 3 secondi.	Tensione batteria troppo alta. Il sistema DESS ha rilevato una chiave cortocircuitata su un morsetto DESS.	Utilizzare un'altra estremità cordoncino di sicurezza programmata.
4 breve segnale acustico ogni 2 minuti. Anche la spia pilota del motore si illumina. SDI segnale acustico da 2 sec ogni 58 secondi. La spia rimane accesa.	Difetto nel sistema di gestione del motore (EMS)	Rivolgersi a un concessionario autorizzato Lynx.
4 breve segnale acustico ogni 2 minuti. La spia pilota del motore lampeggia ogni secondo. SDI segnale acustico da 2 sec ogni 15 secondi. La spia rimane accesa.	Difetto nel sistema di gestione del motore (EMS)	Rivolgersi a un concessionario autorizzato Lynx.

# **Individuazione e risoluzione dei problemi**

## **IL MOTORE GIRA MA NON RIESCE AD AVVIARSI**

---

- 1. L'interruttore di accensione, l'interruttore di spegnimento del motore oppure l'estremità del cordoncino di sicurezza sono in posizione OFF (spento).**
  - *Posizionare tutti gli interruttori su ON.*
- 2. Fusibile difettoso sui modelli V-800**
  - *Fusibile del controllo F4 sui modelli v-800.*
- 3. Miscela non sufficientemente ricca per avviare il motore a freddo.**
  - *Controllare il livello di carburante nel serbatoio e avviare le procedure di avviamento, in particolare l'uso del dispositivo dell'aria o di adescamento.*
- 4. Motore ingolfato (dopo la rimozione, la candela risulta bagnata).**
  - *Non utilizzare il dispositivo dell'aria. Rimuovere le candele bagnate, portare l'interruttore di accensione in posizione OFF e avviare il motore diverse volte. Montare nuove candele. Avviare il motore seguendo la procedura usuale. Se il motore continuasse ad essere ingolfato, rivolgersi a un concessionario autorizzato Lynx. L'apertura SDI completa dell'acceleratore durante l'avviamento indurrà l'interruzione di carburante.*
- 5. Non c'è carburante nel motore (dopo la rimozione, la candela risulta asciutta).**
  - *Controllare il livello di carburante nel serbatoio; se di pertinenza, attivare la valvola del carburante, controllare il filtro del carburante, sostituendolo se ostruito; controllare le condizioni dei tubi carburante e delle linee di impulso, oltre ai rispettivi allacciamenti. Si è verificato un guasto alla pompa del carburante o la carburatore. Rivolgersi a un concessionario autorizzato Lynx.*
- 6. Candela/avviamento (senza scintilla).**
  - *Sostituire la candela quindi ricollegare il cappuccio della candela. Verificare che l'interruttore di spegnimento del motore sia in posizione ON (accesso) e che l'estremità del cordoncino di sicurezza sia fissato sopra l'alloggiamento. Avviare il motore con le candele a contatto del motore lontane dagli alloggiamenti. Se il problema persiste, rivolgersi a un concessionario autorizzato Lynx.*
- 7. Compressione motore.**
  - *Quando si aziona un motore con l'avviamento manuale, si dovrebbero percepire "cicli" di resistenza quando il pistone supera il punto morto superiore (ogni pistone su motori con diversi cilindri). Se non si percepisce una resistenza pulsante, si può presupporre una forte perdita di compressione. Rivolgersi a un concessionario autorizzato Lynx.*

## **IL MOTORE MANCA DI ACCELERAZIONE O POTENZA**

---

### **1. Candela danneggiata o imbrattata.**

- Consultare la sezione "Il motore gira ma non riesce ad avviarsi".

### **2. Mancanza di carburante nel motore.**

- Consultare la sezione "Il motore gira ma non riesce ad avviarsi".

### **3. Regolazioni del carburatore.**

- Rivolgersi a un concessionario autorizzato Lynx.

### **4. Cinghia di trasmissione usurata, troppo sottile.**

- Se la cinghia di trasmissione ha perso oltre 3 mm della larghezza originale, saranno influenzate le prestazioni del veicolo.

### **5. La puleggia motrice e le pulegge condotte devono essere sottoposte a manutenzione.**

- Rivolgersi a un concessionario autorizzato Lynx.

### **6. Il motore si surriscalda.**

- Sui motori a raffreddamento liquido: controllare il livello del refrigerante, il tappo a pressione, il termostato e bolle d'aria nel sistema di raffreddamento. Sui motori raffreddati a ventola: controllare la cinghia della ventola e la relativa tensione, pulire le alette di raffreddamento del motore. Se il problema persiste, rivolgersi a un concessionario autorizzato Lynx.
- V-800: Beobachten Sie die Ventilatorfunktion. Überprüfen Sie Sicherung F10.

## **IL MOTORE HA UN RITORNO DI FIAMMA**

---

### **1. Candele difettose.**

- Consultare la sezione "Il motore gira ma non riesce ad avviarsi".

### **2. Il motore sta girando a una temperatura troppo elevata.**

- Consultare la sezione "Scarsa accelerazione o potenza del motore".

### **3. La fasatura di accensione è incorretta o è presente un guasto al sistema di accensione.**

- Rivolgersi a un concessionario autorizzato Lynx.

## **IL MOTORE SI ACCENDE IN MANIERA IRREGOLARE**

---

### **1. Candele sporche/difettose/usurate.**

- Pulire/controllare la distanza tra gli elettrodi delle candele e il numero di identificazione. Sostituire se necessario.

### **2. Troppo olio alimentato al motore.**

- La pompa dell'olio è stata regolata in maniera errata, rivolgersi a un concessionario autorizzato Lynx. Miscela di olio/carburante troppo ricca (solo durante il periodo di rodaggio). Svuotare il serbatoio del carburante e rabboccare con apposita miscela.

### **3. Acqua nel carburante.**

- Svuotare il sistema di alimentazione e riempire con nuovo carburante. Sostituire il filtro del carburante, se necessario.

## **LA MOTOSLITTA NON RAGGIUNGE LA VELOCITÀ MASSIMA**

---

### **1. Cinghia di trasmissione.**

- Consultare la sezione *“Scarsa accelerazione o potenza del motore”*.

### **2. Regolazione non corretta del cingolo.**

- Vedere la sezione *MANUTENZIONE* o consultare un concessionario autorizzato Lynx per il corretto allineamento e le regolazioni della tensione.

### **3. Pulegge allineate non correttamente.**

- Rivolgersi a un concessionario autorizzato Lynx.

### **4. Motore.**

- Consultare la sezione *“Scarsa accelerazione o potenza del motore”*.

## CARATTERISTICHE TECNICHE

MODELLO	YETI PRO		YETI	
	550 F			
<b>MOTORE</b>				
Tipo		552		
Numero di cilindri		2		
Cilindrata	cm <sup>3</sup> (pollici <sup>3</sup> )	553,4 (33,78)		
Alesaggio (standard)	mm (poll.)	76,00 (2,992)		
Corsa	mm (poll.)	61,0 (2,402)		
Massima velocità motore	±100 GIRI/MIN.	6750		
Carburatore/corpo farfallato		Dispositivo dell'aria 2 x VM30		
<b>SISTEMA DI TRASMISSIONE</b>				
Tipo di puleggia motrice		TRA™ III		
Tipo di puleggia motrice		NDT 6K VSA		
Azionamento		2800 GIRI/MIN.		
Numero di parte della cinghia di trasmissione		605 348 425		
Numero di denti del pignone		8		
Freni		Idraulico		
<b>IMPIANTO ELETTRICO</b>				
Uscita con generatore a magnete		340 W		
Candela	Marca	NGK		
	Quantità	2		
	Tipo	BR9ES		
	Distanza	0,45 mm (0,018 pollici)		
Lampadina faro		60/55 Watt (H-4)		
Lampadina del fanalino		8/27		
Fusibile	Sistema di avviamento	20 A (comprende presa di alimentazione elettrica)		

MODELLO		YETI PRO	YETI
		550 F	
<b>SOSPENSIONI</b>			
Anteriore	Tipo	LTS (900 mm)	
	Corsa	150 mm (5,9 pollici)	
Posteriori	Tipo	Easy Ride XWLS	Easy Ride WLS
	Corsa	210 mm (8,3 pollici)	
<b>CINGOLO</b>			
Cingolo (Largh. x Lungh. / Alt.) mm (pollici)		600 x 3968 / 32 (23,6 x 156 / 1,26)	500 x 3968 / 32 (19.7 x 156 / 1.26)
Tensione mm (pollici)		40 - 50 (1-9/16 - 1-31/32) <sup>(1)</sup>	
Allineamento		<sup>(2)</sup>	
<b>DIMENSIONI</b>			
Peso a secco		301 kg (663,6 libbre)	277 kg (610.7 lb)
Lunghezza complessiva		3040 mm (119,7 pollici)	3070 mm(120.9 in)
Larghezza complessiva		1080 mm (42,5 pollici)	1155 mm (45.6 in)
Altezza complessiva		1370 mm (53.9 pollici)	



MODELLO	YETI PRO		YETI	
	550 F			
<b>LIQUIDI E GRASSI</b>				
Olio motore		Olio sintetico per motore a 2 tempi XP-S™ OPPURE miscela sintetica per motore a 2 tempi XP-S™ OPPURE olio minerale per iniezione XP-S™		
Carburante	Tipo		Benzina normale senza piombo	
	Ottani		95 RON	
Scatola del cambio		Olio sintetico per trasmissioni XP-S™		
Freno		SRF (DOT 4) o GTLMA (DOT 4)		
<b>CAPACITÀ</b>				
Serbatoio dell'olio motore	l (once US)	2,5 (84,5)		
Serbatoio carburante	l ( US gal)	42 (11)		
Olio trasmissione/scatola cambio	ml (once US)	500 (16,9)		
Liquido dei freni	ml (once US)	500 (16,9)		
<p><sup>(1)</sup> e <sup>(2)</sup>: Per le specifiche vedere alla fine.  Grazie al suo impegno costante nei confronti dell'innovazione e della qualità dei prodotti, BRP si riserva il diritto, in qualsiasi momento, di apportare modifiche al design e alle caratteristiche tecniche e/o aggiunte o miglioramenti ai suoi prodotti senza alcun obbligo di estensione ai prodotti precedentemente realizzati.</p>				

- <sup>(1)</sup> Luce tra il supporto guida e il fondo interno del cingolo quando si esercita una trazione verso il basso pari a 7,3 kg (16 lb) rispetto al cingolo.
- <sup>(2)</sup> Equidistanza tra i bordi delle guide cingolo e i supporti guide.

**ATTENZIONE:** <sup>(3)</sup> Non tentare di regolare la distanza tra gli elettrodi delle candele del modello BR9ECS.

MODELLO		YETI
		PRO V-800
<b>SISTEMA DEL MOTORE</b>		
Tipo di motore		Rotax 4-tec V-800
Numero di cilindri		2
Cilindrata	cm <sup>3</sup> (pollici <sup>3</sup> )	800 (48,8)
Alesaggio	mm (pollici)	91 (3,58)
Corsa	mm (pollici)	61,5 (2,42)
Massima velocità motore	$\pm 100$ GIRI/MIN.	7250
Tipo di sistema di alimentazione		VDO EMS, 1 iniettore per cilindro
Sistema di scarico		Tubo di scarico, marmitta
<b>SISTEMA DI TRASMISSIONE</b>		
Tipo di puleggia motrice		TRA IV
Tipo di puleggia motrice		NDT 6K VSA
Numero di parte della cinghia di trasmissione		605 348 425
<b>IMPIANTO ELETTRICO</b>		
Uscita con generatore a magnete		462 W
Candela	Marca	NGK
	Quantità	2
	Tipo	DCPR8E
	Distanza	da 0,7 a 0,8 mm (da 0,027 a 0,031 pollici)
Lampadina faro		60/55 Watt (H-4)
Lampadina del fanalino		5/21
Fusibile		Fare riferimento alla sezione relativa ai <i>FUSIBILI</i>

<b>MODELLO</b>		<b>YETI</b>
		<b>PRO V-800</b>
<b>SOSPENSIONI</b>		
Anteriore	Tipo	LTS (900 mm)
	Corsa	150 mm (5,9 pollici)
Posteriori	Tipo	Easy Ride XWLS
	Corsa	210 mm (8,3 pollici)
<b>CINGOLO</b>		
Cingolo (Largh. x Lungh. / Alt.) mm (pollici)		600 x 3968 / 32 (23,6 x 156 / 1,26)
Tensione	mm (pollici)	40 - 50 (1-9/16 - 1-31/32) <sup>(1)</sup>
Allineamento		<sup>(2)</sup>

MODELLO		YETI
		PRO V-800
<b>DIMENSIONI</b>		
Massa asciutta		330 kg (727.5 libbre)
Lunghezza complessiva		3070 mm (120.7 pollici)
Larghezza complessiva		1155 mm (45.5 pollici)
Altezza complessiva		1370 mm (53.9 pollici)
<b>LIQUIDI E GRASSI</b>		
Olio motore		Olio sintetico per motore a 4 tempi XP-ST™ 0W40
Liquido refrigerante		Liquido refrigerante premiscelato oppure miscela glicole etilenico/acqua (50% refrigerante, 50% acqua distillata)
Carburante	Tipo	Benzina normale senza piombo
	Ottani	95 RON
Scatola del cambio		Olio sintetico per trasmissioni XP-ST™
Freno		SRF (DOT 4) o GTLMA (DOT 4)
<b>CAPACITÀ</b>		
Olio motore	Motore	Cambio olio con filtro: 2 l (67,6 l once US)
	Serbatoio	N.D.
Sistema di raffreddamento	l (once US)	4 (135)
Serbatoio carburante	l ( US gal)	42 (1111)
Olio scatola del cambio	ml (once US)	500 (16,9)
Liquido dei freni	ml (once US)	500 (17)
<p>Da <sup>(1)</sup> a <sup>(3)</sup>: Per le specifiche vedere alla fine.  Grazie al suo impegno costante nei confronti dell'innovazione e della qualità dei prodotti, BRP si riserva il diritto, in qualsiasi momento, di apportare modifiche al design e alle caratteristiche tecniche e/o aggiunte o miglioramenti ai suoi prodotti senza alcun obbligo di estensione ai prodotti precedentemente realizzati.</p>		

<sup>(1)</sup> Luce tra il supporto guida e il fondo interno del cingolo quando si esercita una trazione verso il basso pari a 7,3 kg (16 lb) rispetto al cingolo.

<sup>(2)</sup> Equidistanza tra i bordi delle guide cingolo e i supporti guide.

**ATTENZIONE:** <sup>(3)</sup> Non tentare di regolare la distanza tra gli elettrodi delle candele del modello DCPR8E, BR9ECS o BR8ECS.

The EC-Declaration of Conformity does not appear in this version of the Operator's Guide.

Please refer to the printed version that was delivered with your vehicle.

Le vibrazioni nel sedile (EN 1032, ISO 5008) sono inferiori a  $0,5 \text{ m/s}^2$

Le vibrazioni nel manubrio (EN 1032, ISO 5008) sono inferiori a  $2,5 \text{ m/s}^2$

***INFORMAZIONI  
SULLA  
MANUTENZIONE***

## ISPEZIONE DEL RODAGGIO

Dopo le prime 10 ore o 500 km di funzionamento, a seconda di quale si verifica per prima, il veicolo deve essere ispezionato da un concessionario Lynx autorizzato. L'ispezione del rodaggio è molto importante e non deve essere trascurata.

**NOTA:** L'ispezione del rodaggio è a carico del possessore del veicolo.

ISPEZIONE DEL RODAGGIO (2 TEMPI)
Ispezionare i supporti del motore
Ispezionare il sistema di scarico e verificare la presenza di perdite
Stringere le viti del collettore di scarico alla coppia specificata
Verificare il livello refrigerante
Ispezionare i tubi carburante e i collegamenti
Ispezionare il cavo dell'acceleratore
Ispezionare la regolazione della pompa dell'olio di iniezione (Tutti tranne E-TEC)
Ispezionare la cinghia di trasmissione
Ispezionare visivamente la puleggia motrice
Stringere la vite di bloccaggio della puleggia motrice alla coppia specificata
Ispezionare la puleggia condotta
Ispezionare le candele di riserva (Tutte tranne E-TEC)
Regolare e allineare il cinghiolo
Cambiare l'olio sintetico per trasmissioni
Stringere nuovamente le viti di copertura della scatola del cambio su entrambi i lati del connettore del sensore del tachimetro a 10 Nm (Solo modelli XU)
Regolare la catena di trasmissione (non per i modelli dotati di scatola del cambio)
Verificare il livello del liquido per freni
Ispezionare flessibile, pattini e disco del freno
Ispezionare il meccanismo di sterzata
Ispezionare sci e guide
Stringere le viti dell'asta della piramide del telaio alla coppia specificata
Ispezionare la sospensione anteriore
Ispezionare la sospensione posteriore e i supporti guida



## ISPEZIONE RODAGGIO (4 TEMPI)

Ispezionare le chiusure e le guarnizioni del motore per eventuali perdite
Ispezionare il sistema di scarico e verificare la presenza di perdite
Verificare il livello refrigerante
Cambiare l'olio e il filtro del motore
Ispezionare i tubi carburante e i collegamenti
Ispezionare il cavo dell'acceleratore
Ispezionare la cinghia di trasmissione
Ispezionare visivamente la puleggia motrice
Stringere la vite di bloccaggio della puleggia motrice alla coppia specificata
Ispezionare la puleggia condotta
Regolare e allineare il cinghiolo
Cambiare l'olio sintetico per trasmissioni
Stringere nuovamente le viti di copertura della scatola del cambio su entrambi i lati del connettore del sensore del tachimetro a 10 Nm. (Solo modelli XU)
Regolare la catena di trasmissione (non per i modelli dotati di scatola del cambio)
Verificare il livello del liquido per freni
Ispezionare flessibile, pattini e disco del freno
Ispezionare il meccanismo di sterzata
Ispezionare sci e guide
Stringere le viti dell'asta della piramide del telaio alla coppia specificata
Ispezionare la sospensione anteriore
Ispezionare la sospensione posteriore e i supporti guida

---

## SCHEDA DI MANUTENZIONE PERIODICA

### AVVERTENZA

si consiglia di far sottoporre periodicamente agli interventi di assistenza di un concessionario autorizzato LYNX anche gli altri componenti/sistemi non oggetto di questo manuale. Se non altrimenti specificato, il motore deve essere freddo e non in funzione. Rimuovere l'estremità del cordoncino di sicurezza prima di effettuare un qualsiasi intervento di manutenzione o regolazione, se non altrimenti specificato. Il veicolo deve essere parcheggiato in un luogo sicuro, lontano della pista.

### AVVERTENZA

Osservare tutti i messaggi di AVVERTENZA e ATTENZIONE riportati in questa guida pertinenti alla voce da controllare. Non appena le condizioni dei componenti dovessero sembrare meno soddisfacenti, sostituirli con ricambi originali BRP o equivalenti approvati.

Alcuni articoli possono non essere adatti al modello in questione.

## PROGRAMMA DI MANUTENZIONE 2 TEMPI

NOTA: Il programma di manutenzione non esenta dall'ispezione preliminare alla guida.

OGNI 1 500 KM
cambio d'olio con ammortizzatori T/A. Ai primi 1500 km, ogni 3000 km o una volta l'anno.
Modelli con olio sintetico per trasmissioni: Regolare la catena di trasmissione
Modelli con scatola del cambio: Verificare il livello dell'olio

OGNI 3 000 KM 1 ANNO (A SECONDA DA QUALE SI VERIFICA PER PRIMO)
Ispezionare i supporti del motore
Ispezionare il sistema di scarico e verificare la presenza di perdite
Ispezionare il tappo del sistema di raffreddamento, flessibili e dispositivi di serraggio per eventuali perdite
Sostituire le candele di riserva (Tutte tranne E-TEC)
Pulire le valvole RAVE
Ispezionare le valvole al solenoide RAVE
Regolare la cinghia di fermo del motore
Ispezionare visivamente e pulire la puleggia motrice
Stringere la vite di bloccaggio della puleggia motrice alla coppia specificata
Pulire la puleggia condotta
Regolare e allineare il cinghiolo
Ispezionare flessibile, pattini e disco del freno
Ispezionare il meccanismo di sterzata
Ispezionare la sospensione anteriore
Ispezionare la sospensione posteriore e la cinghia di fermo. Sospensione PPS: Sostituire la cinghia di fermo.
Lubrificare la sospensione anteriore e posteriore quando il veicolo viene utilizzato in ambiente umido (neve bagnata, pioggia, pozzanghere)
Lubrificare l'estremità della scatola del cambio dell'asse QRS. (Modelli XU)

**OGNI 6 000 KM O DOPO 2 ANNI  
(A SECONDA DI QUALE SI VERIFICA PER PRIMA)**

Sostituire il filtro dell'olio

Sostituire il filtro del carburante

Sostituire le candele di riserva (800 E-TEC solo)

Sostituire il liquido per freni

Ispezionare il cavo dell'acceleratore

**OGNI 10 000 KM O A 3 ANNI  
(A SECONDA DI QUALE SI VERIFICA PER PRIMA)**

Sostituire le candele di riserva (600 E-TEC solo)

**OGNI 5 ANNI**

Sostituire il refrigerante del motore

## **PROGRAMMA DI MANUTENZIONE (4 TEMPI)**

NOTA: Il programma di manutenzione non esenta dall'ispezione preliminare alla guida.

### **OGNI 1 500 KM**

cambio d'olio con ammortizzatori T/A. Ai primi 1500 km, ogni 3000 km o una volta l'anno

Modelli con olio sintetico per trasmissioni: Regolare la catena di trasmissione

Modelli con scatola del cambio: Verificare il livello dell'olio

### **OGNI 3 000 KM O 1 ANNO (A SECONDA DA QUALE SI VERIFICA PER PRIMO)**

Sostituire gli O-ring della puleggia motrice (1200 4-TEC solo)

Pulire la puleggia motrice

Stringere la vite di bloccaggio della puleggia motrice alla coppia specificata

Pulire la puleggia condotta

Regolare e allineare il cinghiolo

Ispezionare flessibile, pattini e disco del freno

Ispezionare il meccanismo di sterzata

Ispezionare la sospensione anteriore

Ispezionare la sospensione posteriore e la cinghia di fermo. Sospensione PPS:  
Sostituire la cinghia di fermo.

Lubrificare la sospensione anteriore e posteriore quando il veicolo viene utilizzato in ambiente umido (neve bagnata, pioggia, pozzanghere)

Lubrificare l'estremità della scatola del cambio dell'asse QRS. (Modelli XU)

### **OGNI 6 000 KM O PER IL PRESTAGIONALE (A SECONDA DI QUALE SI VERIFICA PER PRIMA)**

Cambiare l'olio e il filtro del motore

### **OGNI 6 000 KM O DOPO 2 ANNI (A SECONDA DI QUALE SI VERIFICA PER PRIMA)**

Sostituire il filtro del carburante

Ispezionare le guide della puleggia motrice e sostituirle se necessario (1200 4-TEC solo)

Sostituire il liquido per freni

Ispezionare il cavo dell'acceleratore

OGNI 10 000 KM O A 3 ANNI  
(A SECONDA DI QUALE SI VERIFICA PER PRIMA)

Sostituire le candele di riserva

OGNI 20 000 KM

Verificare il gioco della valvola e regolare se necessario. (1200 4-TEC solo)

OGNI 5 ANNI

Sostituire il refrigerante del motore

## PREPARAZIONE PRESTAGIONALE

PREPARAZIONE PRESTAGIONALE (2 TEMPI)
Ispezionare i supporti del motore
Verificare le condizioni del sistema di scarico e la presenza di perdite
Stringere le viti o i dadi del collettore di scarico alla coppia specificata
Sostituire le candele di riserva. (Tutte tranne E-TEC)
Ispezionare il tappo, i flessibili e i dispositivi di serraggio del sistema di raffreddamento
Verificare la densità del refrigerante
Ispezionare la guarnizione PTO dell'albero
Ispezionare i tubi carburante e i collegamenti
Pulire e ispezionare il corpo farfallato
Ispezionare il cavo dell'acceleratore
Ispezionare la cinghia di trasmissione (regolare ad ogni sostituzione della cinghia di trasmissione)
Pulire e ispezionare visivamente la puleggia motrice
Pulire e ispezionare la puleggia condotta
Ispezionare, regolare e allineare il cinghiolo
Regolare la catena di trasmissione (non per i modelli dotati di scatola del cambio)
Cambiare l'olio sintetico per trasmissioni
Verificare il livello del liquido per freni
Ispezionare flessibile, pattini e disco del freno
Ispezionare il meccanismo di sterzata
Ispezionare sci e guide
Ispezionare la sospensione anteriore
Ispezionare la cinghia di fermo della sospensione posteriore
Caricare la batteria (se prevista)
Regolare l'assetto faro

### PREPARAZIONE PRESTAGIONALE (4 TEMPI)

Ispezionare visivamente le tenute e le guarnizioni e verificare l'eventuale presenza di perdite

Verificare le condizioni del sistema di scarico e la presenza di perdite

Cambiare l'olio e il filtro del motore

Verificare la densità del refrigerante

Ispezionare i tubi carburante e i collegamenti

Pulire e ispezionare il corpo farfallato

Ispezionare il cavo dell'acceleratore

Ispezionare la cinghia di trasmissione (regolare ad ogni sostituzione della cinghia di trasmissione)

Pulire e ispezionare visivamente la puleggia motrice

Pulire e ispezionare la puleggia condotta

Ispezionare, regolare e allineare il cinghiolo

Regolare la catena di trasmissione (non per i modelli dotati di scatola del cambio)

Cambiare l'olio sintetico per trasmissioni

Verificare il livello del liquido per freni

Ispezionare flessibile, pattini e disco del freno

Ispezionare il meccanismo di sterzata

Ispezionare sci e guide

Ispezionare la sospensione anteriore

Ispezionare la sospensione posteriore e la cinghia di fermo.

Caricare la batteria (se prevista)

Regolare l'assetto faro



---

## RIMESSAGGIO

Durante l'estate o se la motoslitte non è in uso per oltre tre mesi, è necessario un rimessaggio appropriato.

RIMESSAGGIO
Pulire il veicolo
Aggiungere lo stabilizzatore al carburante secondo le indicazioni del produttore Accendere il motore dopo aver aggiunto il prodotto al carburante
2 tempi modelli: lubrificare il motore. Vedere in manuale d'uso.
Lubrificare il perno della leva del freno
Ispezionare e lubrificare la sospensione posteriore
Caricare la batteria ogni mese per conservarla completamente carica durante il rimessaggio
Bloccare la marmitta con gli stracci
Sollevare la parte posteriore del veicolo fino a quando il cingolo è staccato da terra. Non rilasciare la tensione del cinghiolo



# ***GARANZIA***

---

# **GARANZIA LIMITATA INTERNAZIONALE BRP-FINLANDIA OY: MOTOSLITTE LYNX® 2011**

## **1) AMBITO DELLA GARANZIA LIMITATA**

BRP-Finland OY ("BRP") garantisce le sue motoslitte LYNX modello 2011 in caso di difetti di materiale o nella qualità di esecuzione per il periodo e in base alle condizioni di seguito descritte.

Tutti i pezzi di ricambio e gli accessori originali LYNX installati da un distributore/concessionario autorizzato BRP (come definito di seguito) al momento della consegna di una motoslitte LYNX 2011, sono coperti dalla stessa garanzia della motoslitte.

L'uso del Prodotto per gare o qualsiasi altra attività competitiva, in qualsiasi momento, persino da parte di un proprietario precedente, rende nulla questa garanzia.

## **2) PERIODO DI COPERTURA DELLA GARANZIA**

Questa garanzia limitata entrerà in vigore dalla data di invio al primo consumatore al dettaglio o dalla data in cui il prodotto è stato utilizzato per la prima volta, in base all'eventualità che si verifica per prima, per un periodo di:

A) DODICI (12) MESI CONSECUTIVI per i proprietari privati.

B) DODICI (12) MESI CONSECUTIVI, per uso commerciale.

C) VENTIQUEATTRO (24) MESI CONSECUTIVI, per uso privato se il prodotto è stato venduto in uno stato membro dell'Unione Europea. La riparazione e la sostituzione di pezzi o l'esecuzione di manutenzione in base a questa garanzia non estende la durata della presente garanzia oltre la data di scadenza originale.

## **3) CONDIZIONI PER LA COPERTURA DELLA GARANZIA**

Questa copertura della garanzia è disponibile esclusivamente per le motoslitte LYNX 2011, acquistate nuove dal primo proprietario e mai utilizzate presso un distributore/concessionario BRP autorizzato a distribuire i prodotti LYNX nel Paese in cui è avvenuta la vendita ("distributore/concessionario BRP") e solo dopo che la procedura di ispezione pre-consegna di BRP è stata completata e documentata. La copertura della garanzia diventa disponibile solamente dietro adeguata registrazione del prodotto da parte di un distributore/concessionario BRP autorizzato. Inoltre, questa copertura della garanzia è disponibile esclusivamente se la motoslitte LYNX viene acquistata nel Paese in cui risiede l'acquirente. BRP non rispetterà questa garanzia limitata per qualsiasi utente privato o commerciale se non sono state soddisfatte le precedenti condizioni. Tali limitazioni sono necessarie per consentire a BRP di proteggere la sicurezza dei propri prodotti, dei consumatori e del pubblico in generale.

Come delineato nella Guida dell'operatore, effettuare la manutenzione periodica necessaria per mantenere la copertura della garanzia. BRP si riserva il diritto di rendere far dipendere la copertura della garanzia dalla presentazione della prova di avvenuta corretta manutenzione.

## **4) COME PROCEDERE PER OTTENERE LA COPERTURA DELLA GARANZIA**

Il cliente deve informare un distributore/concessionario BRP per la manutenzione entro due (2) mesi dalla comparsa del difetto e consentire un ragionevole accesso al prodotto e per la possibile riparazione. Il cliente deve inoltre presentare al distributore/concessionario autorizzato BRP la prova di acquisto del prodotto e firmare l'ordine di riparazione/di lavoro prima dell'inizio delle operazioni effettive per convalidare la riparazione in garanzia. Tutti i pezzi sostituiti in base alla presente garanzia limitata diventano proprietà di BRP.

## **5) LE RESPONSABILITÀ DI BRP**

In base a questa garanzia, gli obblighi di BRP sono limitati, a sua unica discrezione, alla riparazione di parti che sono risultate difettose nelle normali condizioni di utilizzo, alla manutenzione o sostituzione di tali parti con pezzi di ricambio originali LYNX senza addebito dei costi per le parti e la manodopera presso qualsiasi concessionario autorizzato BRP durante il periodo di garanzia.

BRP si riserva il diritto di migliorare o modificare saltuariamente i prodotti senza assumersi alcun obbligo di modificare i prodotti precedentemente realizzati.

## **6) ESCLUSIONI**

Quanto qui di seguito esposto non è coperto, in nessuna circostanza, da garanzia:

- normale usura;
- componenti soggetti a manutenzione ordinaria, messe a punto, regolazioni;
- danni causati dalla mancata manutenzione e/o magazzinaggio, come descritto nella Guida dell'operatore;
- danni derivanti dalla rimozione di parti, riparazioni, manutenzione o modifiche non corrette o utilizzo di parti o accessori non realizzati o approvati da BRP, oppure derivanti da riparazioni effettuate da una persona che non è un distributore/concessionario BRP autorizzato;
- danni causati dall'utilizzo non corretto, uso anormale, negligenza, utilizzo del prodotto su superfici diverse dalla neve o funzionamento del prodotto in un modo non coerente con il funzionamento raccomandato descritto nella Guida dell'operatore;
- danni risultanti da incidenti, immersione, incendio, furto, atti di vandalismo o qualsiasi causa di forza maggiore;
- funzionamento con carburanti, oli o lubrificanti che non sono adatti all'impiego nel prodotto (vedere la Guida dell'operatore);
- incameramento di neve o acqua;
- danni accidentali o consequenziali, o danni di qualsiasi tipo inclusi, tra l'altro, traino o rimorchio, magazzinaggio, spese telefoniche, nolo, taxi, inconvenienti, copertura assicurativa, rimborsi dei prestiti, perdita di tempo, perdita di reddito;
- danni risultanti dall'installazione di chiodi su cingoli, se l'installazione non è conforme alle istruzioni BRP.

## **7) LIMITAZIONI DELLA RESPONSABILITÀ**

QUESTA GARANZIA VIENE ESPLICITAMENTE CONCESSA E ACCETTATA IN LUOGO DI TUTTE LE ALTRE GARANZIE, ESPLICITE O IMPLICITE, COMPRESSE, TRA L'ALTRO, QUELLE DI COMMERCIALIZZABILITÀ O IDONEITÀ A UNO SCOPO PARTICOLARE. DAL MOMENTO CHE NON È POSSIBILE RINUNCIARE AGLI OBBLIGHI DELLE GARANZIE IMPLICITE, ESSE SARANNO LIMITATE, IN DURATA, ALLA VITA DELLE GARANZIE ESPLICITE. I DANNI INCIDENTALI E CONSEGUENZIALI SONO ESCLUSI DALLA COPERTURA DELLA PRESENTE GARANZIA. ALCUNI PAESI NON CONSENTONO L'ESONERO DALLA RESPONSABILITÀ, LE LIMITAZIONI E LE ESCLUSIONI SOPRA IDENTIFICATE; PERTANTO QUANTO APPENA DICHIARATO POTREBBE NON ESSERE APPLICABILI A VOI. QUESTA GARANZIA ATTRIBUISCE DIRITTI SPECIFICI AI QUALI POTREBBERO AGGIUNGERSENE ALTRI DI TIPO LEGALE CHE POTREBBERO DIFFERIRE DA STATO A STATO, O DA PROVINCIA A PROVINCIA.

Nessun distributore, distributore/concessionario BRP o altra persona è autorizzata a rilasciare alcuna affermazione, dichiarazione o garanzia in merito al prodotto diversa da quanto espresso nella presente garanzia limitata e, in caso contrario, non sarà applicabile contro BRP.

BRP si riserva il diritto di modificare la garanzia in qualsiasi momento, a condizione che tale modifica non alteri le condizioni di garanzia applicabili ai prodotti venduti nel periodo in cui questa garanzia è in vigore.

## **8) TRASFERIMENTO**

Se la proprietà di un prodotto viene trasferita durante il periodo di copertura della garanzia, la garanzia verrà anch'essa trasferita e sarà valida per il restante periodo di copertura ammesso che BRP o un distributore/concessionario BRP autorizzato riceva prova che il precedente proprietario autorizza il trasferimento di proprietà, oltre ai dati del nuovo proprietario.

## **9) ASSISTENZA CLIENTI**

- a) In caso di controversia o disputa in relazione alla presente garanzia limitata, BRP consiglia di provare a risolvere la questione con il proprio distributore/concessionario. Si raccomanda di discutere la situazione con il responsabile della manutenzione presso il distributore/concessionario autorizzato o con il proprietario.
- b) Se risultasse necessaria ulteriore assistenza, rivolgersi all'ufficio di assistenza del concessionario per risolvere la questione.
- c) Se la questione rimanesse irrisolta, contattare BRP all'indirizzo indicato di seguito.

### **INDIRIZZO:**

BRP-FINLAND OY  
SERVICE DEPARTMENT  
P.O. BOX 8039  
FIN-96101 ROVANIEMI  
FINLANDIA

---

## **OBBLIGO DI RISERVATEZZA/ESONERO DALLA RESPONSABILITÀ**

Si informa che i dati personali verranno usati per questioni di sicurezza o per garantire i servizi di garanzia. A volte, i dati dei nostri clienti vengono utilizzati per informarli di nuovi prodotti o per presentare nuove offerte. Se si desidera non ricevere informazioni sui nostri prodotti, servizi e offerte, informarci per iscritto al seguente indirizzo.

Notare inoltre, che a volte società accreditate verranno da noi autorizzate ad utilizzare i dati personali dei nostri clienti per promuovere prodotti e servizi di qualità. Qualora non si desidera che i dati personali vengano forniti a terzi, informarci per iscritto al seguente indirizzo.

### **PER I PAESI SCANDINAVI ED EUROPEI:**

**BRP FINLAND OY**  
Service Department  
Isoaavantie 7  
FIN-96320 Rovaniemi  
Finlandia  
Fax +358 16 3420 316



---

## **CAMBIO DI INDIRIZZO/PROPRIETÀ**

In caso di cambio di indirizzo o di nuovi proprietari del veicolo, informare BRP in uno dei modi seguenti:

- inviare una delle seguenti schede a uno degli indirizzi indicati di seguito;
- contattare un concessionario o distributore autorizzato LYNX.

Indirizzo postale:

### **PER I PAESI SCANDINAVI ED EUROPEI:**

#### **BRP FINLAND OY**

Service Department

Isoaavantie 7

FIN-96320 Rovaniemi

Finlandia

Tel.: +358 16 3208 111

Fax: +358 16 3420 316

In caso di trasferimento della proprietà, dimostrare che il precedente proprietario acconsente a tale trasferimento.

Informare BRP, anche dopo la scadenza della garanzia limitata, è molto importante in quanto consente a BRP di raggiungere il proprietario del veicolo, in caso di necessità, ad esempio quando si deve richiamare in fabbrica il veicolo per motivi di sicurezza. È responsabilità del proprietario informare BRP.

**UNITÀ RUBATE:** In caso di furto del veicolo, rivolgersi a BRP o a un concessionario LYNX autorizzato. Verrà chiesto di indicare il proprio nome, indirizzo, numero di telefono, numero di identificazione del veicolo e data del furto.



CAMBIO DI INDIRIZZO CAMBIO DI PROPRIETÀ 

NUMERO DI IDENTIFICAZIONE VEICOLO

Numero modello

Numero Identificazione Veicolo (V.I.N.)

VECCHIO INDIRIZZO  
O PROPRIETARIO PRECEDENTE:

NOME

N.

VIA

APT

CITTÀ

PROVINCIA

CODICE POSTALE

PAESE

NUOVO INDIRIZZO  
O NUOVO PROPRIETARIO:

NOME

N.

VIA

APT

CITTÀ

PROVINCIA

CODICE POSTALE

PAESE

V00A2F

CAMBIO DI INDIRIZZO CAMBIO DI PROPRIETÀ 

NUMERO DI IDENTIFICAZIONE VEICOLO

Numero modello

Numero Identificazione Veicolo (V.I.N.)

VECCHIO INDIRIZZO  
O PROPRIETARIO PRECEDENTE:

NOME

N.

VIA

APT

CITTÀ

PROVINCIA

CODICE POSTALE

PAESE

NUOVO INDIRIZZO  
O NUOVO PROPRIETARIO:

NOME

N.

VIA

APT

CITTÀ

PROVINCIA

CODICE POSTALE

PAESE

V00A2F





[brp.com](http://brp.com)

**LYNX**



® ™ and the BRP logo are trademarks of Bombardier Recreational Products Inc. or its affiliates.