

LYNX



**KÄYTTÄJÄN KÄSIKIRJA
INSTRUKTIONSBOK
RAVE RS • 2011**

FI/SE 619 900 250

KÄYTTÄJÄN KÄSIKIRJA 2011

Rave RST™ 600

VAROITUS

Tämän käyttäjän käsikirjan tai tuotteissa olevien ohjeiden ja varoitusten laiminlyönti saattaa johtaa onnettomuuteen tai jopa hengenvaaraan. Käyttäjän käsikirja tulisi moottorikelkkaa uudestaan myytäessä olla moottorikelkan mukana.



Lynx-tuotteiden valmistaja on BRP.

Seuraavat tuotemerkit ovat Bombardier Recreational Products Inc:n tai sen tytäryritysten omaisuutta.

DESS™

3-D RAVE™

ROTAX™

LYNX®

HPG™

RER™

E-TEC®

TRA™

ESIPUHE

Onnittelumme uuden Lynx-moottorikelkkasi johdosta. Minkä tahansa mallin olet valinnutkin, Bombardier Recreational Products Inc. (BRP) takuu ja valtuutettu LYNX-myynti- ja huoltoverkosto pitävät huolen, että saat tarvitsemasi palvelut ja varaosat.

Tämä käyttöohjekirja tutustuttaa omistajan/käyttäjän ja matkustajan uuden kelkan hallintalaitteisiin ja huoltotoimenpiteisiin sekä kertoo, miten kelkkaillaan turvallisesti. Tämä opas on korvaamaton kelkan oikeanlaisen käytön kannalta ja se pitää aina säilyttää kelkassa.

Lue käyttöohjekirja huolellisesti ja ymmärrä lukemasi.

Kun olet lukenut kirjan, ole hyvä ja pidä tämä käyttöohjekirja kelkan mukana. Jos kelkka myydään eteenpäin, ole hyvä ja luovuta kirja uudelle omistajalle. Jos käyttöohjekirja häviää, saat uuden kirjan Lynx-jälleenmyyjältä veloitetusta.



Jos sinulla on jotain tätä käyttöohjekirjaa koskevia kysymyksiä tai sellaisia kysymyksiä, joihin et löydä käyttöohjekirjasta vastauksia, ota kirjallisesti yhteyttä BRP:hen seuraavaan osoitteeseen:

BRP Finland OY
Huolto-osasto
PL 8039
96101 ROVANIEMI
Puh. 016 3208 111

Tässä oppaassa käytetään seuraavia varoitusmerkkejä yhdessä kirjoitetun varoituksen kanssa merkinä mahdollisesta henkilöönnettomuudesta.

VAROITUS

Osoittaa mahdollista vaaratilannetta. Piittaamattomuus varoituksesta saattaa johtaa onnettomuuteen tai hengenmenetykseen.

 **TÄRKEÄÄ** Osoittaa mahdollista vaaratilannetta. Piittaamattomuus varoituksesta saattaa johtaa vähäisempiin vahinkoihin tai loukkaantumiseen. Esitettäessä ilman vaarasignaalin merkkiä , ei aiheuta henkilövahinkoja.

HUOM: Merkitsee ohjeiden täyttämistä varten tarvittavaa lisätietoa.

Vaikka pelkkä lukeminen sinällään ei poista vaaratilanteita, on ohjeiden ymmärtäminen erittäin tärkeää, jotta osaat toimia eri tilanteissa oikein.

Jälleenmyyjäsi on sitoutunut sinun tyytyväisyytesi. Hän on koulutautunut suorittamaan esisäädöt ja kelkkasi tarkistamisen sekä säätämään kelkkasi sinun painosi ja ajo-olosuhteiden mukaan. Kauppiaasi käy luovutusohjelmällä läpi kelkan hallintalaitteet ja esittelee lyhyesti jousituksen eri säätömahdollisuudet. Uskomme, että olet ottanut tilaisuudesta täyden hyödyn irti!

Luovutusvaiheessa sait myös tietoa takuusta ja sen kattavuudesta sekä täytit yhdessä takuurekisterikaavakkeen.

Tämän ohjeen tiedot sekä osien ja järjestelmien kuvaukset pitävät paikkansa julkaisuhetkellä. BRP kehittää tuotteitaan kuitenkin jatkuvasti eikä ole velvollinen asentamaan muutettuja versioita aikaisemmin valmistettuihin tuotteisiin.

BRP pidättää itsellään oikeuden milloin tahansa muuttaa tuotteidensa teknisiä ominaisuuksia, muotoilua, malleja tai varusteita tai lopettaa niiden tuotannon tai käytön ilman seuraamuksia.

Tämän ohjeen kuvissa esitetään eri kokoonpanojen tyyppilliset rakenteet, mutta niissä esitetyt osat eivät kaikissa tapauksissa välttämättä vastaa tarkalleen tuotteen osia.

Tämä käyttöohjekirja on käännetty muille kielille englanninkielisestä versiosta. Ristiriitatilanteissa englanninkielinen versio on pätevä.

Ohjeavot ja tekniset tiedot on ilmoitettu SI-järjestelmän sekä vastaavan SAE U.S. -järjestelmän mukaisesti. Ellei erityistä tarkkuutta ole vaadittu, on muutamissa kohdissa asioiden helpottamiseksi käytetty muunnon yhteydessä pyöristyksiä.

Useimmat tämän moottorikelkan komponentit on valmistettu osilla, jotka on mitoitettu metrisen järjestelmän mukaisesti. Useimmat kiinnittimet ovat metrisiä, eikä niitä saa korvata muiden järjestelmien vastaavilla kiinnittimillä, tai päinvastoin.

Suosittelemme alkuperäisten BRP-varaosien ja -tarvikkeiden käyttöä. Ne on suunniteltu juuri sinun moottorikelkkaasi varten ja valmistettu BRP:n laatuvaatimusten mukaisesti.

Takuu ja sen täyttymisen ehdot selviävät tämän kirjan TAKUU-osiosta ja/tai valtuutetulta Lynx-jälleenmyyjältä.

SISÄLLYSLUETTELO

ESIPUHE	1
---------------	---

TURVALLISUUS-TIETOJA

TÄRKEÄT TURVALLISUUSOHJEET	8
Koulutus	8
Suorituskyky	8
Ikä	8
Nopeus	8
Ajaminen	8
Käyttö	9
Huolto	10
Polttoaine	11
Yleisiä matkustajan ohjeita	11
LAIT JA RAJOITUKSET	12
AJONEUVOLLA AJAMINEN	13
Toimintaperiaatteet	13
Miten ajetaan	13
Matkustajan kuljettaminen	15
Maaston/ajotyylin vaihtelut	16
Kuljetus ja hinaus	20

YMPÄRISTÖTIETOA

YLEISTÄ	22
MILLAISTA ON FIKSU KELKKAILU?	23
MIKSI KELKKAILLA FIKSUSTI?	24

AJONEUVOA KOSKEVAT TIEDOT

KELKAN TUNNISTEMERKINNÄT	26
Kelkan tunnistetarra	26
Sarjanumerot	26
HALLINTALAITTEET/VARUSTEET	27
1) Ohjaustanko	27
2) Kaasuvipu	27
3) Jarruvipu	28
4) Pysäköintijarru	28
5) Turvakatkaisin (häätäkatkaisin)	28
6) Moottorin pysäytyskytkin	29
7) Primer-painike	29
8) Käsikäynnistimen kahva	29
9) Esilämmityksen katkaisin	29
10) Pitkien/lyhyiden ajovalojen painike	30

HALLINTALAITTEET/VARUSTEET (jatkuva)

11) Lämmitettävien käsikahvojen/lämmitettävän kaasuvivun katkaisin . . .	30
12) Analoginen nopeusmittari ja kierroslukumittari	30
13) Mittarin MODE (M) -painike (valikkopainike)	31
14) Mittarin SET (S) -painike (asetuspainike)	31
15) Monitoimimittarin digitaalinäyttö	31
16) Mittarin merkkivalot	40
17) Tartuntakahva/puskuri	40

HALLINTALAITTEET/VARUSTEET 27

1) Ohjaustanko	27
2) Kaasuvipu	27
3) Jarruvipu	28
4) Pysäköintijarru	28
5) Turvakatkaisin (hätkäkatkaisin)	28
6) Moottorin pysäytyskytkin	29
7) Primer-painike	29
8) Käsikäynnistimen kahva	29
9) Esilämmityksen katkaisin	29
10) Pitkien/lyhyiden ajovalojen painike	30
11) Lämmitettävien käsikahvojen/lämmitettävän kaasuvivun katkaisin . . .	30
12) Analoginen nopeusmittari ja kierroslukumittari	30
13) Mittarin MODE (M) -painike (valikkopainike)	31
14) Mittarin SET (S) -painike (asetuspainike)	31
15) Monitoimimittarin digitaalinäyttö	31
16) Mittarin merkkivalot	40
17) Tartuntakahva/puskuri	40

POLTTOAINE JA ÖLJY 41

Suosittelava polttoaine	41
Pohjois-Amerikan ulkopuolella	41
Polttoainejärjestelmän jäänesto	41
Suosittelava öljy	41
Synteettinen ja osasynteettinen XP-S -öljy	42
Polttoaineen/öljyn esisekoitussuhde	43

SISÄÄNAJO 44

Moottori	44
Hihna	44
10 tunnin tarkastus	44

KÄYTTÖOHJEET 45

Käyttöä edeltävä tarkastus	45
Moottorin käynnistäminen	46
Kaasuttimilla varustetun moottorin käynnistäminen	46
Kelkan esilämmitys	47
Moottorin sammutus	47
Käytönjälkeinen hoito	48

ERITYISIÄ KÄYTTÖOHJEITA 49

Ajo korkeassa ilmanalassa	49
-------------------------------------	----

ERITYISIÄ KÄYTTÖOHJEITA (jatkuva)	
Ajaminen kylmässä säässä	49
Pakkaantunut lumi	49
Varakäynnistys	49
Hinaaminen	50
Toisen kelkan hinaaminen	50
Moottorikelkan kuljetus	52
JOUSITUKSEN SÄÄDÖT	53
Säädettävä jousitus	53
Etuiskunvaimennin - Vaimennuksen voimakkuus	57
Jousituksen vianetsintätaulukko	58
Ajo syvässä lumessa	58
TEKNISIÄ SUUNTAAN ANTAVIA OHJEITA	59
VALVONTAJÄRJESTELMÄ	61
Merkkivalot, viestit ja piipparin koodit	61
TEKNISET TIEDOT	62
VAATIMUSTENMUKAISUUSVAKUUTUS	65
<i>HUOLTO-OHJEET</i>	
SISÄÄNAJOTARKASTUS	68
MÄÄRÄAIKAINEN HUOLTOTAULUKKO	69
HUOLTOTAULUKKO (2-TAHTI)	70
KÄYTTÖÖNOTTOHUOLTO ENNEN AJOKAUDEN ALKUA	72
SÄILYTYS	73
MOOTTORIJÄRJESTELMÄ	74
Imuilman äänenvaimentimen esisuodattimen tarkastaminen	74
Jäähdytysjärjestelmä	74
Pakojärjestelmä	74
VOIMANSIIRTO	75
Hihnan suojuksen irrotus ja asennus	75
Jarrunesteen määrä	75
Jarrun kunto	76
Jarrujen säätö	76
Ketjukoteloöljy	76
Ketjun kireys	77
Variaattorihihna	77
I-variaattorin säätö	79
Telamaton kunto	81
Telamaton kireys ja linjaus	81
TELASTON JOUSITUS	85
Takajousituksen kunto	85
Jousituksen rajoitinremmin kunto	85

OHJAUS- JA ETUJOUSITUSMEKANISMI	86
Suksien ja ohjainrautojen kunto ja kuluminen.....	86
SÄHKÖJÄRJESTELMÄ	87
Sytytystulpan irrottaminen/asentaminen	87
Sulakkeen irrotus/tarkastus	87
KORI/RUNKO	89
Ajoneuvon puhdistus ja suojaaminen	89
Polttimon vaihto	89
Ajovalojen suuntaus	90
VARASTOINTI JA VALMISTELU ENNEN AJOKAUTTA	92
Säilytys	92
Käyttöönottohuolto ennen ajokautta	92

TAKUU

RAJOITETUN TAKUUN VOIMASSAOLO	94
BRP FINLAND OY:N KANSAINVÄLINEN RAJOITETTU TAKUU: 2011	
LYNX®-MOOTTORIKELKAT	95
ASIAKASTIETOJEN KÄYTTÄMINEN	98
OSOITTEEN/OMISTAJAN MUUTOS	99

TURVALLISUUS- TIETOJA

TÄRKEÄT TURVALLISUUSOHJEET

Koulutus

- ▲ Perusharjoittelu on tarpeen, jotta kelkan käyttö olisi turvallista. Tutustu huolellisesti tähän Käyttäjän Käsikirjaan ja kiinnitä erityisesti huomiota huomautuksiin ja varoituksiin. Liity paikalliseen kelkkakerhoon: sen toiminta ja reittijärjestelyt on suunniteltu sekä huviä että turvallisuutta silmäläpäitään. Kysy perusohjeita myös kelkkakauppiaalta, kokeneemalta kelkkailevalta ystävältäsi tai kelkkakerhon jäseniltä.
- ▲ Näytä aina uudelle kelkan käyttäjälle, miten kelkka käynnistetään ja pysäytetään. Näytä oikeat ajoasennot ja anna hänen käyttää kelkkaa suljetulla tasaisella alueella — ainakin siihen asti, kunnes hän on täysin tutustunut kelkan toimintoihin. Jos alueella järjestetään moottorikelkkailijoiden ajokursseja, ilmoita hänet mukaan.

Suorituskyky

- ▲ Joidenkin moottorikelkkojen suorituskyky saattaa olla merkittävästi suurempi kuin niiden kelkkojen, joilla olet ajanut aikaisemmin. Sitä syystä emme suosittele kelkkaa kokemattomille kuljettajille.
- ▲ Moottorikelkkoja käytetään useilla alueilla ja monenlaisissa lumiolosuhteissa. Kaikkien mallien suorituskyky ei ole samanlainen samoissa olosuhteissa. Kysy neuvoja kauppiaalta kun valitset kelkkaa omiin käyttötarpeisiisi.
- ▲ Jos kelkkaa käytetään sellaisissa tilanteissa, jotka ovat liian vaikeita kuljettajan hallita tai hankalia matkustajalle tai riittämättömiä kelkan suorituskyvylle, saattaa seurauksena olla loukkaantuminen tai jopa hengenvaara.

Ikä

- ▲ BRP suosittaa, että kuljettaja on vähintään 16-vuotias. Noudata paikallista lainsäädäntöä.

Nopeus

- ▲ Kiihdyttäminen ja ylinopeus saattaa olla kohtalokasta. Odottamattomissa tilanteissa et useinkaan ehdi reagoimaan riittävän nopeasti. Aja aina nopeudella, joka on sopiva reitille, sääolosuhteille ja omille taidoillesi. Tutustu paikallisiin sääntöihin. Nopeusrajoitukset ovat tarpeellisia ja ne on tarkoitettu noudatettaviksi.

Ajaminen

- ▲ Aja aina reitin oikealla puolella.
- ▲ Pidä aina turvallinen etäisyys muihin kelkkailijoihin ja jalankulkijoihin nähdessä.
- ▲ Muista, että mainosmateriaalissa saattaa esiintyä vaarallisia suorituksia, joita esittävät ammattikuljettajat ihanteellisissa ja/tai valvotuissa olosuhteissa. Sinun ei pidä koskaan yrittää samoja vaarallisia temppuja, jos ne ylittävät taitosi.
- ▲ Älä koskaan aja huumaavien aineiden tai alkoholin vaikutuksen alaisena tai jos olet väsynyt tai sairas. Aja viisaasti.
- ▲ Kelkkaasi ei ole suunniteltu käytettäväksi yleisillä teillä, kaduilla tai moottoriteillä.
- ▲ Moottorikelkkailu öiseen aikaan voi olla ilahduttava kokemus, mutta ole erittäin varovainen, sillä näkyvyys on rajallinen. Vältä tuntemattomia maastoja ja tarkista, että valot toimivat. Pidä aina taskulamppu ja varapolttimoita mukana.

- ▲ Luonto on kaunista katseltavaa, mutta älä anna sen viedä huomiosi ajamisesta. Jos haluat todella arvostaa talvimaisemaa, pysäytä kelkka reitin sivuun niin, että et aiheuta vaaratilanteita muille kelkkailijoille.
- ▲ Aidat aiheuttavat vaaratilanteita sekä sinulle että moottorikelkalle. Kierrä kaukaa puhelinpylväät tai kaapelit.
- ▲ Lähes näkymättömät tai vasta läheltä havaittavat kaapelit saattavat aiheuttaa vakavia onnettomuuksia.
- ▲ Pidä aina hyväksytyä turvakypärää, silmäsuojia ja kasvosuojaa. Tämä koskee myös matkustajaasi.
- ▲ Varaudu tahattomiin tilanteisiin, kuten ajautumiseen ulos reitiltä, lumivyöryyn ja muihin luonnosta tai muista ihmisistä aiheutuviin äkillisiin vaaratilanteisiin.
- ▲ Vältä tiellä ajamista. Jos sinun on pakko ajaa tiellä ja jos se on sallittua, vähennä nopeutta. Moottorikelkkaa ei ole suunniteltu käytettäväksi kestopäällystetyillä pinnoilla. Tietä ylittäessäsi pysäytä kelkka kokonaan, katso sitten tarkasti molempiin suuntiin ennen kuin ylität tien 90° kulmassa. Varo pysäköityjä ajoneuvoja.
- ▲ Älä roiku toisen kelkan takapuskurissa. Jos kelkka sinun edelläsi hidastelee jostain syystä, sinun mahdollinen varomattomuutesi saattaa vahingoittaa kuljettajaa ja matkustajaa. Säilytä turvaväli oman ja edellä ajavan kelkan välillä. Maastosta riippuen jarrutusmatka voi vaihdella suurestikin. Toimi turvallisesti. Ole varautunut käyttämään myös väistöliikkeitä.
- ▲ Kelkkaileminen yksin saattaa olla vaarallista. Polttoaineesi saattaa loppua, onnettomuus voi sattua tai kelkkasi voi rikkoontua. Muista, että kelkkasi pystyy etenemään pidempiä etäisyyksiä puolessa tunnissa kuin mitä sinä ehkä pystyt kävelemään päivässä. Kelkkaile mieluummin ”yhdessä” kavereiden kanssa. Kelkkakerhoista saat mahdollisesti myös seuraa ajoretkille. Kerro aina jollekin, että olet lähdössä kelkkailemaan ja suunta mihin päin aiot lähteä ja milloin aiot palata.
- ▲ Pelloilla on joskus matalia alueita, joihin vesi kasaantuu ja jäätyy talveksi. Tämä jää on tavallisesti kirkasta jäätä. Kääntyminen tai jarruttaminen saattaa aiheuttaa kelkan kierähtämisen eikä kelkka ole enää hallinnassa. Älä koskaan jarruta tai yritä kiihdyttää tai kääntyä kirkaalla jäällä. Jos joudut kuitenkin sellaiseen tilanteeseen, vähennä nopeutta hitaasti löysäämällä kaasuvipua.
- ▲ Älä koskaan ”hyppää” kelkallasi. Sellainen ajotapa kuuluu vain ammattikuljettajille. Älä esittele taitojasi. Ole vastuuntuntoinen.
- ▲ Ollessasi safarilla älä ”kaasuta” liikaa. Lunta ja jäätä saattaa lentää taaksepäin vahingoittaen takana tulevaa kelkkaa tai kelkkailijaa. Kun ”kaasutetaan” liikaa, kelkka kaivautuu lumeen ja jättää irtolumisen pinnan takana tuleville.
- ▲ Safarit ovat hauskoja ja mukavia, mutta älä esittele taitojasi tai ohittele toisia kelkkailijoita ryhmässäsi. Vähemmän kokenut kelkkailija saattaa yrittää toimia samalla tavalla kuin sinä ja epäonnistua. Aja rauhallisesti, samalla tavalla ryhmän muiden jäsenten kanssa.

Käyttö

- ▲ Tee aina kelkan tarkistus ENNEN kuin käynnistät virran.

- ▲ Hätätilanteessa kelkan moottori voidaan sammuttaa painamalla moottorin hätäkatkaisinta vetämällä turvakatkaisimen hatusta tai kääntämällä virta-avainta.
- ▲ Tarkista aina ennen käynnistystä kaasumeکانismin vapaa liikkuvuus ja myös se, että palautuuko kaasuvipu alkuperäiseen asentoon vapauttaessa.
- ▲ Kytke aina pysäköintijarru päälle kun kelkka ei ole käytössä.
- ▲ Älä koskaan käytä moottoria huonosti ilmastoidussa tilassa ja/tai silloin, jos et ole valvomassa kelkkaa.
- ▲ Älä koskaan käytä moottoria, jos variaattorihihnan suojus ei ole paikoillaan tai jos kuomu on avoinna tai sivupaneelit ovat auki tai poistettu. Älä koskaan käytä moottoria ilman variaattorihihnaa. Moottorin käyttäminen vaillinaisena, kuten ilman variaattorihihnaa tai kun telamatto on irti maasta, saattaa olla vaarallista.
- ▲ Älä jätä avainta virtalukkoon, se houkuttelee varkaita ja voi aiheuttaa myös lapsille vaaratilanteen.
- ▲ Kelkan perän nostaminen ilmaan moottorin ollessa käynnissä saattaa lennättää lunta, jäätä tai likaa taaksepäin ja vahingoittaa lähellä mahdollisesti lähellä olevia ihmisiä. Älä koskaan nosta kelkan perää moottorin ollessa käynnissä. Pysäytä moottori puhdistaaksesi tai tarkistaaksesi telamaton, kallista sitten kelkka kyljelleen ja irrota tukkeuma puukappaleella tai oksalla. Älä koskaan anna kenenkään seistä lähellä pyörivää telamattoa.
- ▲ Suorita ainoastaan toimenpiteet, jotka on kuvattu tässä kirjassa. Jos ohjeissa ei toisin mainita, moottorin pitää olla sammutettuna ja kylmänä ennen voitelua, säätöjä ja muita huoltotoimenpiteitä.
- ▲ Älä koskaan käytä moottoria kuomun ollessa avoinna. Jopa kelkan käydessä tyhjäkäyntiä moottori pyörii noin 1800 kierrosta minuutissa. Käännä aina virta-avain OFF-asentoon, jos joudut jostain syystä avaamaan kuomun.
- ▲ Älä koskaan irrota mitään alkuperäisiä osia kelkastasi. Jokaisessa kelkassa on useita sisäänrakennettuja turvallisuusominaisuuksia. Sellaisiin ominaisuuksiin kuuluu erilaisia kilpiä ja konsoleita, sekä heijastavia materiaaleja ja varoitustarroja.
- ▲ Välinpitämättömästi tai huonosti huollettu kelkka saattaa olla vaarallinen. Liian kuluneet komponentit saattavat tehdä kelkan täysin toimimattomaksi. Pidä kelkkasi hyvässä toimintakunnossa kaiken aikaa. Noudata tarkistuksia ennen ajoa, viikoittaisia, kuukausittaisia ja vuosittaisia rutiinihuoltoja ja voitelutoimia, kuten kuvattu tässä kirjassa. Konsultoi kelkkamyyjäsi tai hanki sopivat työkalut ja varusteet, jos joudut suorittamaan muita korjauksia tai huoltoa.

Huolto

- ▲ Tutustu kelkkaasi ja kohtelee sitä samalla kunnioituksella kuin mitä tahansa ajoneuvoa. Maalaisjärki, asiallinen käsittely ja rutiinihuolto ovat perustana turvallisuudelle ja miellyttävälle kelkkailulle.

- ▲ Älä nastoita telamattoa, ellei sitä ole hyväksytty nastoittamista varten. Telamatto, jota ei ole hyväksytty nastoittamista saattaa vaurioitua vauhdissa ja irrota paikoiltaan aiheuttaa vaarallisen kuolemaan johtavan onnettomuusriskin. Ota yhteys valtuutettuun LYNX-jälleenmyyjään voimassa olevista nastoitusmahdollisuuksista ja niiden saatavuudesta.
- ▲ Voit nastoittaa tässä ajoneuvomallissa olevan telamaton. Sinun kuitenkin TÄYTYY käyttää ainoastaan BRP:n LYNX-moottorikelkkoihin hyväksymää nastatyyppiä. ÄLÄ KOSKAAN käytä tavanomaisia nastoja, koska nastoitettava telamatto on ohuempi kuin meidän vakiotelamattomme. Nasta saattaa vauhdissa repeytyä ja irrota telamatosta ja aiheuttaa vakavan tai kuolemaan johtavan onnettomuuden.
- ▲ Käytä aina DOT-hyväksyttyä kypärää ja noudata samoja pukeutumisohteita, jotka on tässä käyttöohjeessa esitetty kuljettajalle.
- ▲ Varmistu, että pystyt istumaan vakaasti, molemmat jalat tukevasti astinlaudoilla ja että pystyt pitämään kiinni joko istuinremmistä tai käsikahvoista.
- ▲ Jos jostain syystä tunnet olosi epämukavaksi tai epävarmaksi kelkkailun aikana, pyydä heti kuljettajaa hidastamaan tai pysähtymään.

Polttoaine

- ▲ Sammuta aina moottori ennen tankkausta. Tietyissä olosuhteissa polttoaine on tulenarkaa ja räjähtävää. Toimi aina hyvin ilmastoidulla alueella. Älä tupakoi tai pidä avotulta lähellä polttoainesäiliötä. Avaa korkki hitaasti. Mikäli havaitset paine-eron (polttoainesäiliön korkkia avattaessa kuuluu viheltävä ääni), tarkastuta ja/tai korjauta ajoneuvo ennen kuin jatkat sen käyttämistä. Älä täytä polttoainesäiliötä yli tai ihan täyteen, jos olet siirtämässä kelkkaa lämpimään tilaan. Lämpötilan noustessa polttoaine laajenee ja saattaa vuotaa yli. Pyyhi aina polttoaineroiskeet pois kelkan päältä. Tarkista säännöllisesti polttoainejärjestelmä.

Yleisiä matkustajan ohjeita

- ▲ Älä suostu matkustajaksi, ellei kelkkaa ole varustettu matkustajan istuimella. Istu ainoastaan matkustajalle tarkoitettulla paikalla.

LAIT JA RAJOITUKSET

▲ Tutustu paikallisiin lakeihin.

Valtio, kunta ja paikallinen julkinen sektori ovat määränneet lakeja ja rajoituksia, jotka liittyvät kelkan turvalliseen käyttöön ja toimintaan. On sinun vastuullasi kuljettajana opetella ja noudattaa näitä lakeja ja rajoituksia. Kunniotus ja toisten huomioon ottaminen johtavat turvallisempaan kelkkailuun.

Tutustu lakeihin, joissa kerrotaan omaisuusvahingoista ja vakuutusasioista koskien varusteluasi.

AJONEUVOLLA AJAMINEN

Ennen kuin siirryt ajamaan reiteille, harjoittele kelkalla suljetulla alueella, kunnes olet täysin tutustunut sen toimintoihin ja tunnet, että osaat turvallisesti siirtyä seuraavaan vaiheeseen. Toivotamme sinulle turvallisia ja nautinnollisia ajohetkiä.

Toimintaperiaatteet

Toimintapiirteet

Kun kaasukahvaa painetaan, moottorin kierrosluku nousee aiheuttaen l-vari-aattorin kytkeytymisen. Mallista riippuen moottorin kierrosluvun tulee olla 2500 ja 5500 välillä, ennen kuin l-vari-aattorin kytkeytyminen tapahtuu.

Liikkuva lautanen liikkuu kohti kiinteää lautasta pakottaen variaattorihinnan liikkumaan ylöspäin l-vari-aattorissa ja samanaikaisesti pakottaen lautaset erilleen ll-vari-aattorissa.

ll-vari-aattori tuntee telamatton kuorman ja rajoittaa hinnan liikkumista. Tuloksena on koko aina optimaalinen nopeussuhde moottorin kierrosluvun ja ajoneuvon nopeuden välillä.

VAROITUS

Älä koskaan käytä moottoria, jos variaattorihinnan suojus ei ole paikoillaan tai jos kuomu on avoinna tai sivupaneelit ovat auki tai poistettu.

Teho siirtyy telamatolle ketjukotelon/vaihteiston ja vetoakselin kautta.

VAROITUS

Käytä aina mekaanista kelkan tukea ja tue kelkka kunnolla kiinni aina telamatton tarkistuksessa. Kiihdytä moottoria hitaasti, jotta telamatto pääsee pyörimään erittäin alhaisella nopeudella, kun se on irti maasta.

Kääntyminen

Ohjaustangolla ohjataan kelkan ajosuuntaa. Kun ohjaustankoa kääntetään oikealle tai vasemmalle, sukset kääntyvät oikealle tai vasemmalle ja kelkka kääntyy samaan suuntaan.

Pysäyttäminen

Ennen ajamaan lähtemistä sinun tulee tietää, miten kelkka pysäytetään. Pysäytys suoritetaan vapauttamalla kaasukahva ja painamalla vaiheittain jarrukahvaa, joka sijaitsee ohjaustangon vasemmalla puolella. Hätätilanteessa voit pysäyttää kelkan painamalla jarrua ja moottorin hätä/seis -katkaisinta, joka sijaitsee lähellä kaasuvipua. Muista, että kelkka ei pysähdy "silmänräpäyksessä". Jarrutusmatka vaihtelee riippuen lumen syvyydestä, pakkautuneesta lumesta tai jäästä. Jos telamatto on lukkiutunut kovassa jarrutuksessa, kelkka saattaa liukua.

Miten ajetaan

Miten pukeudutaan

Muista pukeutua oikeanlaiseen kelkkailuvaatetukseen. Asun tulee olla miellyttävä eikä liian kireä. Tarkista aina säätila ennen kuin lähdet kelkkailemaan. Pukeudu aina kylmintä säättä silmälläpitäen. Lämpöalusasuoja hyvin ihoa kylmältä ja kosteudelta.

On suositeltava käyttää kelkkaillessa aina DOT-hyväksyttyä kypärää. Kypärä suojaa kylmältä ja ehkäisee loukkaantumista. Kypärän lisäksi tulisi myös käyttää kypärähuppua ja kasv suojusta. Suojalasit tai visiiri, joka on kiinni kypärässä, ovat ehdottomia varusteita kelkkailtaessa.

Kädet tulee suojata kelkkailukäsineillä tai hanskoilla, joissa on riittävä eristys ja jotka joustavat siten, että peukaloilla ja sormilla voi vapaasti käyttää kelkan hallintalaitteita.

Kumipohjaiset saappaat, joissa on joko nylon- tai nahkapäällisyys sekä irrotettava huopasäkengät ovat sopivimpia kelkkailuun.

Sinun tulee pitää itsesi kelkkaillessa niin kuivana kuin mahdollista. Kun astut sisätiloihin, ota pois kelkkailuasua ja saappaat ja huolehdi, että ne kuivuvat ennen kuin puet ne päälle uudestaan.

Älä käytä pitkiä huiveja tai löysiä asusteita jotka saattavat tarttua kelkan liikkuviin osiin.

Mitä mukaan kelkkaillessa

Jokaisen kelkkailijan pitäisi kuljettaa mukana ainakin seuraavia perustarvikkeita ja työkaluja jotka ovat avuksi hätätilanteen sattuessa:

- tämä Käyttöohjekirja
- varasytytystulpat ja avain
- ilmastointiteippiä
- varavariaattorihihna
- varakäynnistinnaru
- varapolttimoita
- työkalusarja (ainakin puristimet, ruuvimeisseli, säädettävä jakoavain)
- puukko
- taskulamppu.

Ota mukaan muita tarvikkeita riippuen siitä onko retkesi lyhyt tai pitkä, joko etäisydeltään tai ajallisesti.

Ajoasento

Ajoasentosi ja tasapainosi ovat kaksi perustekijää, joilla saat kelkan kulkemaan haluamaasi suuntaan. Kääntyesäsi rinteessä sinun ja matkustajasi pitää olla valmiina vaihtamaan asentoa, jotta paino jakautuu oikein kääntymisen aikana. Kuljettaja ja matkustaja(t) eivät koskaan saa yrittää tasapainottaa kelkkaa siirtämällä jalkojaan astinlaudoilta maahan. Kokemus opettaa kuinka paljon voit kallistaa vartalollasi käännösten mukana eri nopeuksissa ja rinneajossa, jotta säilytät oikean tasapainon.

Istuma-asento on yleisesti ottaen paras ajoasento tasapainoa ja kelkan hallintaa ajatellen. Kuitenkin myös puolikyky, ajo toiseen polveen tukeutuen tai seisoma-asento ovat käyttökelpoisia asentoja tietyissä olosuhteissa.

Kokemattoman kuljettajan pitäisi tutustua kelkkaan sekä harjoitella käytännössä tasaisessa maastossa ja alhaisella nopeudella ennen siirtymistä muun tyyppiisiin maastoihin.

VAROITUS

Älä tee kelkalla mitään sellaista, jota et hallitse riittävän hyvin.

Istuminen

Jalat jalkatilassa ja vartalo istuimen puolellisavälissä on ihanteellinen asento, kun ajetaan tutussa, tasaisessa maastossa. Polvien ja lantion pitäisi pysyä joustamaan töyssyissä.



Puolikyky

Puoli-istuva, lähes kyökkymäinen asento, jossa keho on irti istuimelta ja jalat ovat vartalon alla ja pystyvät näin joustamaan epätasaisessa maastossa. Vältä äkinäisiä pysäytyksiä.



Ajo polveen tukeutuen

Tätä asentoa varten pitää toinen jalka asettaa tukevasti astinlaudalle ja toinen polvi istuimelle. Vältä äkkinäisiä pysäytyksiä.



Seisominen

Pidä molemmat jalat astinlaudoilla. Polvien tulisi joustaa töyssyissä. Tämä on tehokas asento, jossa näet paremmin ympärillesi ja voit siirtää painoasi maaston vaihtuessa. Vältä äkkinäisiä pysäytyksiä.



Matkustajan kuljettaminen

Jotkut mallit on suunniteltu vain kuljettajan ajettaviksi, joihinkin malleihin voi ottaa yhden, toisiin jopa kaksikin matkustajaa. Katso moottorikelkassa olevista ohjeista (rekisteripaperit), onko kyseisellä kelkalla mahdollista kuljettaa matkustajaa tai matkustajia. Noudata aina kelkassa olevia ohjeita. Ylikuorma on vaarallista eikä kelkkaa ole suunniteltu siihen tarkoitukseen.

Silloinkin kun kelkalla on mahdollista kuljettaa matkustajia, varmistu, että matkustajaksi aikova(t) on/ovat fyysisesti sellaisessa kunnossa, että voi/voivat kelkkailla.

VAROITUS

Matkustajan/matkustajien on pysyttävä pitämään molemmat jalkansa kokonaan astinlaudoilla sekä pitämään kiinni käsikahvoista tai istuinremmistä aina istuessaan moottorikelkan kyydissä. Kunnioita fysiikan lakeja ja aja siten, että matkustaja voi istua vakaasti ja turvallisesti eikä tipahda kyydistä.

Jokainen kuljettaja on vastuussa matkustajiensa turvallisuudesta ja kuljettajan täytyy opastaa matkustajaa kelkkaillon perusteissa.

VAROITUS

- Matkustaja(t) saa istua ainoastaan matkustajille tarkoitetuissa istuimissa. Älä anna koskaan kenenkään istua ohjaustangon ja kuljettajan välissä.
- Jokaisessa matkustajan istuimessa on oltava istuinremmi tai käsikahvat ja niiden on täytettävä SSCC-vaatimukset.
- Matkustajien ja kuljettajan on aina kelkkaillessaan käytettävä DOT-hyväksyttyä kypärää sekä kelkkailuun tarkoitettuja, lämpimiä vaatteita. Varmista, että vaatteet peittävät ihon joka puolelta.
- Jos matkustaja jostain syystä tuntee olonsa epämukavaksi tai epävarmaksi kelkkailun aikana, hänen on välittömästi pyydetävä kuljettajaa hidastamaan tai pysähtymään.

Ajaminen matkustajan kanssa on erilaista kuin ajaminen yksin. Kuljettajan etuna on se, että hän tietää mitä on tulossa seuraavaksi ja voi valmistaa itsensä ennakkoon sen mukaisesti. Kuljettajalla on myös tukeaan ohjaustanko. Matkustajan taas on luotettava kuljettajan varovaisuuteen ja kykyyn hallita kelkka hyvin. Lisäksi kuljettajan ”vartalolla ohjaaminen” on matkustajan mukana ollessa rajallisempaa. Kuljettaja näkee reittiä usein pidemmälle eteenpäin kuin matkustaja. Sen vuoksi hitaampi vauhti, pehmeät liikkeelle lähdöt ja pysähdykset ovat matkustajan kyydissä ollessa tärkeitä. Kuljettajan on myös varoitettava matkustajaa sivuttaisrinteistä, töyssyistä, oksista jne. Odottamaton töyssy saattaa lennättää matkustajasi pois kyydistä. Muistuta matkustajasi, että hänen tulee siirtää omaa painoaan samaan suuntaan kanssasi. Ole erityisen varovainen, aja hitaasti ja tarkista matkustajan mukanaolo säännöllisesti.

VAROITUS

Kun ajat matkustajan kanssa:

- Jarrutettavuus ja ohjattavuus on hankalampaa. Vähennä ajonopeutta ja jätä ohjaamista varten lisätilaa.
- Säädä jousitus kuorman mukaisesti.

Katso jousituksen säätöohjeet tämän käyttöohjekirjan luvusta KÄYTTÖOHJEET, kohdasta JOUSITUKSEN SÄÄTÖ sekä ohjetarra variaattorihinnan suojuksesta.

Ole erityisen varovainen ja aja hitaasti, jos matkustajasi ovat nuoria. Tarkista säännöllisesti, että lapsi pitää kiinni käsikahvoista ja että hänen jalkansa ovat astinlaudoilla.

Maaston/ajotyylin vaihtelut

Lanattu reitti

Istuminen on suosituin ajoasento ajettaessa lanatuilla, tasaisilla reiteillä. Älä aja lujaa ja ennen kaikkea pysy reitin oikealla puolella. Ole varautunut maasto-olosuhteiden nopeisiin muutoksiin. Huomioi kaikki reittiivitat. Älä pujottele reitin puolelta toiselle.

Epätasainen reitti

Reitti on luultavasti ”töyssyinen” (tiheää töyssyä) ja lumi on kinostunut, ellei vähään aikaan ole satanut lunta. Sellaiset olosuhteet voivat haitata fyysisesti kuljettajaa ja matkustajaa, jos ajetaan suurella nopeudella Hidasta vauhtia. Pidä kiinni ohjaustangosta ja ole puolikyykyasennossa. Jalkojen pitäisi olla kehon alla koukistettuina, jolloin ne vaimentavat töyssyjä. Pidemmällä, kovilla ja ”tiheätöyssyisillä” reiteillä voit ajaa myös toiseen polveen tukeutuen, jolloin toinen polvesi on istuimella. Asento on ehkä hiukan mukavampi ja samalla vartalo pysyy rentona ja kykenee hallitsemaan kelkan ohjausta.

Varo lumen alla olevia kiviä tai kantoja, ne saattavat olla piilossa vasta sata-nne lumen alla.

Syvä lumi

Syvässä ”puuterimaisessa” lumessa, kelkkasi saattaa juuttua ja ruveta ”kaivautumaan” syvemmälle hankeen. Käännä siinä tapauksessa kelkkaa niin laajalla kaarella kuin mahdollista ja etsi kovempaa pintaa. Jos kelkkasi ”juuttuu” lumeen (mikä tapahtuu jokaiselle kelkkailijalle joskus), älä kaasuta ja pyöritä telamattoa, sillä se saa kelkan uppoamaan entistä syvemmälle. Pysäytä moottori, nouse kerkasta pois ja siirrä kelkan peräpää puhtaalle lumelle. Tamppaa kelkan eteen lunta. Muutaman metrin ala yleensä riittää. Käynnistä uudelleen moottori. Valitse seisoma-asento ja keinuta kelkkaa varovasti samalla, kun painat vakaasti ja hitaasti kaasua. Riippuen siitä onko kelkan etuosa vai takaosa kaivautunut, jalkojesi painon pitäisi olla päinvastaisessa päässä astinlaudoilla kuin kelkan kaivautunut pää. Älä koskaan laita vierästä materiaalia telamaton alle tueksi. Älä anna kenenkään seisoa edessä tai takana, kun kelkka on käynnissä. Pysy pois telamaton lähetyviltä. Pyörivään telamattoon koskeminen on vaarallista.

Jäätäneet vesistöt

Ajaminen järvien ja jokien jäällä saattaa olla kohtalokasta. Vältä vesistöalueita. Jos olet tuntemattomassa maastossa, kysy paikallisilta virkamiehiltä tai asukkailta jään kunnosta, salmista, viemäreistä, puroista, vuolaasti virtaavista paikoista tai muista vaaroista. Älä koskaan aja jäällä, jonka vahvuudesta sinulla ei ole tietoa. Jää saattaa olla liian heikkoa kannattamaan sinut ja kelkkasi. Kelkalla ajo jäällä tai jäisillä pinnoilla voi olla hyvin vaarallista, ellet huomioi tiettyjä varotoimia. Jäällä on vaikea ohjata kelkkaa tai mitä tahansa ajoneuvoa. Jäällä on vähemmän pitoa liikkeelle lähdettyäessä, käännyttäessä

ja pysähdyttyessä kuin lumella. Kelkan tarvitsemat etäisyydet kyseisiin liikkeisiin voivat jäällä moninkertaistua. Ohjattavuus on vähäistä ja holtittomat käännökset ja pyörähdykset ovat jäällä vaarallisia. Jos kuitenkin ajat jäällä, aja hitaasti ja ole valpas. Ota runsaasti tilaa pysähtymistä ja kääntymistä varten. Tämä on erityisesti otettava huomioon yöllä.

Pakkaantunut lumi

Älä aliarvioi kovaa pakkaantunutta lunta. Kelkkaa voi olla vaikea käsitellä, koska suksissa ja telamatossa ei ole niin paljon pitoa. Paras neuvo on hidastaa vauhtia ja välttää nopeita kiihdytyksiä, kääntymistä tai jarruttamista.

Ylämäki

Ajettavia rinteitä on kahden tyyppisiä — avoin rinne jossa on vähän puita, kalliota tai muita esteitä, ja rinne, jossa voi ainoastaan ajaa suoraan ylöspäin. Avointa rinteä noustaan sivuttain tai pujotellen. Lähesty kulmassa. Ole polviasennossa. Pidä painosi jatkuvasti ylärinteen puolella. Pidä yllä tasainen, turvallinen nopeus. Jatka niin kauas kuin voit tässä suunnassa, vaihda sitten ajoasentoasi ja aja rinteä toiseen suuntaan, jolloin rinteiden kaltevuus on toisella puolella

Ajo kohtisuoraan ylös voi aiheuttaa ongelmia. Valitse seisoma-asento, kiihdytä ennen kuin ajat rinteeseen ja vähennä sitten kaasua estääksesi telamattoa pyörimästä tyhjää.

Molemmissa tapauksissa ajonopeuden pitäisi olla tilanteeseen sopiva. Hidasta aina kun saavutat rinteiden huipun. Jos et pysty ajamaan edemmäksi älä pyöritä telamattoa. Sammuta moottori, vapauta sukset vetämällä niitä ulos ja alarinteeseen, käännä kelkan peräpää ylärinteen suuntaan, käynnistä moottori ja aja se pois pienellä tasaisella kaasulla. Vaihda ajoasentosi sellaiseksi, että kelkan tasapaino säilyy ja aja rinteä alas.

Alamäki

Ajettaessa rinnettä alas kelkan hallinta on säilytettävä koko ajan. Pidä jyrkemmässä rinteissä painosi alhaalla ja moilemmat kätesi ohjaustangossa. Jatka kevyesti kaasun painamista ja anna kelkan laskeutua alaspäin rinnettä moottorin ollessa käynnissä. Jos ajonopeus ylittää turvallisen vauhdin, hidasta jarruttamalla. Paina jarrua säännöllisesti kyyvällä puristuksella. Älä koskaan jumita jarrua ja lukitse telamattoa.

Rinneajo

Noudata seuraavia ohjeita aina, kun ajat rinnettä ylös tai alas tai ylität niitä. Kuljettajan tulee nojata rinnettä kohti, jotta kelkka säilyy vakaana. Suositeltava asento on toiseen polveen tukeutuminen. Alarinteen puoleinen polvi on silloin istuimella ja ylärinteen puoleinen polvi astinlaudalla. Toinen hyvä ajoasento on puolikyky. Varaudu siirtämään painoasi tarvittaessa nopeasti. Rinteitä ja jyrkkiä mäkiä ei suositella vasta-alkajalle tai kokemattomalle kelkkailijalle.

Sohjo

Sohjossa ajoa pitäisi aina välttää. Tarkista aina ennen järven tai joen ylitystä onko siellä mahdollisesti sohjoa. Jos tummia, vetisiä läiskii ilmaantuu reitillesi, aja pois jäältä välittömästi. Varo, ettei jää ja vesi roisku takana tulevaan kelkkailijaan. Kelkan saaminen pois sohjoiselta alueelta on rasittavaa ja joissakin tapauksissa jopa mahdotonta.

Sumu tai lumipyry

Maastossa tai jäällä sumu tai lumipyry saattaa rajoittaa näkyvyyttäsi. Jos sinun pitää ajaa sumussa tai rankassa lumisateessa, aja hitaasti valot päällä ja ole tarkkaavainen mahdollisten vaarojen varalta. Jos et ole varma reitistä, älä aja eteenpäin. Pidä turvallinen etäisyys takana oleviin kelkkailijoihin näkyvyysden ja reaktioajan parantamiseksi.

Tuntematon maasto

Aja aina maastossa, joka ei ole sinulle tuttu, erittäin varovasti. Aja niin hitaasti, että pystyt havaitsemaan mahdolliset vaarat kuten aidat tai paalut, purot jotka menevät reittisi läpi, kivet, pudotukset, vajerit ja lukemattomat muut esteet, jotka saattavat keskeyttää ajon. Ole varuillasi myös huolletulla reitillä, ellet tunne sitä ennestään. Aja sellaisella nopeudella, että voit nähdä mitä on edessäsi seuraavassa mutkassa tai rinteiden harjalla.

Kirkas auringonpaiste

Kirkas aurinko saattaa huomattavasti heikentää näkökykyäsi. Auringon ja lumen häikäisy saattavat sokaista silmäsi niin, että et havaitse rotkoja, ojaia tai muita esteitä kovin helposti. Sellaisissa olosuhteissa tulisi käyttää suojalaseja, joissa on värilliset linssit.

Vaikeasti havaittavat esteet

Lumen alla saattaa olla piilossa esteitä, joita ei voi havaita. Kelkalla ajo varsinainen reittien ulkopuolella ja metsissä edellyttää alhaista ajonopeutta ja erityistä valppautta. Ajo liian kovalla nopeudella voi tehdä pienistäkin esteistä vaarallisia. Osuminen pieneenkin kiveen tai kantoon saattaa aiheuttaa sen, että menetät kelkan hallinnan ja joudut onnettomuuteen. Pysytele varsinaisilla reiteillä vähentääksesi altistumista vaaroille. Ole varovainen, hidasta vauhtia ja nauti maisemista.

Huonosti havaittavat vajerit

Ole aina varovainen alueilla joissa on tai on ollut maataloja, sillä sellaisilla alueilla saattaa pelloilla ja laitumilla olla huonosti havaittavia rautalanka-aitoja tai vajereita. Useita vakavia onnettomuuksia on aiheutunut sellaisissa tapauksissa, kun kelkalla on ajettu pelloilla oleviin vajereihin, pylväisiin ja teiden sulkuetjuihin. Aja ehdottomasti hidasta vauhtia.

Esteet ja hyppy

Odottamattomat painaumat lumikivoksissa, lumiauran jättämät penkat, tierummut tai huomaamattomat esteet voivat olla vaarallisia. Voit huomata ne paremmin ja ajoissa, kun pidät värillisiä ajolaseja tai visiiriä ja ajat riittävän alhaista nopeutta.

Kelkalla hyppääminen on riskialtista ja vaarallista. Jos reitillä on kuitenkin yhtäkkiä jyrkkä pudotus alaspäin, kyykisty (seiso) kelkan takaosassa ja pidä sukset ylhäällä ja kohtisuoraan eteenpäin. Paina vaihteittain kaasua ja varaudu hypyn aiheuttamaan iskuun. Polvien pitää joustaa ja toimia iskunvaimentimien tavoin.

Kääntyminen

Maastosta riippuen on kaksi suositeltua tapaa ajaa käänös moottorikelkalla. Useimmissa lumiolosuhteissa "vartalolla ohjaaminen" on paras konsti kääntää kelkka. Nojaaminen eteenpäin käänöksen suuntaan ja kehon painonsiirto käänöksen puoleiselle jalalle "kallistaa" kelkkaa käänöksen mukaan. Tässä asennossa sekä siirtämällä kehoasi niin eteen kuin mahdollista, kelkan paino siirtyy sisäpuolen sukselle.

Joskus syvässä lumessa saattaa olla ainoa mahdollisuus kääntyä vetämällä kelkka ympäri. Älä yllirasita itseäsi. Pyydä apua. Käytä raskaiden kohteiden nostamiseen jalkojasi äläkä selkääsi.



Tien ylitys

Joskus saatat joutua ylittämään tien ojan ylitse tai lumipenkan päältä. Valitse paikka, jonka tunnet ja tiedät, että se on sopiva ja helppo kohta ylitykseen. Käytä seisoma-asentoa ja aja vain sellaisella ajonopeudella, jolla pääset penkan harjalle. Pysäytä kelkka kokonaan penkan harjalla ja odota, kunnes reitti on selvä eikä liikennettä ole. Arvioi pudotus penkalta tielle ja aja maltillisesti. Ylitä tie 90° kulmassa. Jos tien toisella puolella on vastassa myös lumipenka, aseta jalkasi lähelle kelkan takapäätä. Muista, että kelkkaasi ei ole suunniteltu käytettäväksi asfaltoiduille pinnoille ja ohjaaminen sellaisilla pinnoilla on vaikeaa.

Rautateiden ylitys

Älä koskaan aja kelkalla rautateillä. Se on laitonta. Rautateiden raiteet ja kisot ovat yksityistä omaisuutta. Moottorikelkka ei missään tapauksessa kuulu ratakiskoille. Kun ylität rautatien, pysähdy, katso ja kuuntele, onko juna tulossa.

Ajo öiseen aikaan

Valojen määrä öiseen aikaan vaikuttaa kykyysi nähdä tai tulla nähdyksi. Kelkailu öiseen aikaan on hauskaa. Se voi olla unohtumaton kokemus, jos maltat ajaa rajoitetun näkökykyisi mukaisesti. Ennen kuin käynnistät kelkan, varmista että valosi ovat puhtaat ja että ne toimivat kunnolla. Aja sellaisella ajonopeudella, joka mahdollistaa sinut pysäyttämään kelkan nähdessäsi tuntemattoman tai vaarallisen kohteen edessäsi. Pysy reitillä äläkä koskaan aja kelkalla tuntemattomassa maastossa. Vältä jokia ja järviä. Tukivaijerit, piikkilanka-aidat, ketjuilla suljetut tiet ja muut esteet kuten puun oksat ovat erityisen hankalasti havaittavia yöllä. Älä koskaan aja yksin. Kuljeta aina mukana taskulamppua. Pysy poissa asuinalueilta ja kunnioita muiden ihmisten yörauhaa.

Safari-ajo

Nimetkää ”vetäjä” johtamaan seuruetta ja toinen henkilö seurueen peräpään valvojaksi ennen safariretken alkua. Varmista, että kaikki seurueen jäsenet ovat tietoisia reitistä ja määränpäästä. Varmista, että sinulla on mukanas kaikki työkalut ja varusteet ja että kelkoissa on riittävästi polttoainetta retken ajaksi. Älä koskaan ohita vetäjää tai muita safarin kelkkailijoita. Käytä käsimerkkejä ilmoittamaan vaaroista tai aikeesta vaihtaa suuntaa. Auta muita aina tarvittaessa.

On erittäin TÄRKEÄÄ pitää aina turvallinen välimatka jokaisen kelkan välillä. Säilytä aina turvallinen välimatka ja jätä tarpeeksi etäisyyttä pysähtymiseen. Älä roiku edellä ajavan takapuskurissa. Tarkkaile edellä ajavaa kelkkaa.

Käsimerkit

Jos aiot pysähtyä kelkallasi, nosta jompikumpi kätesi suoraan ylöspäin pään yläpuolelle. Vasemmalle kääntymisestä ilmoitetaan ojentamalla vasen käsi kohtisuoraan haluttuun suuntaan. Oikealle kääntyttäessä ojenna vasen käsivarsi ja nosta kyynärpäätä kätesi kohtisuoraan ylöspäin, niin että se muodostaa kulman kyynärpäähän. Jokaisen kelkkailijan pitää välittää edellä ajavan antama merkki osaltaan takana olevalle.

Reitillä pysähtyminen

Aja aina kelkkasi reitin sivuun kun pysähdyt, mikäli suinkin mahdollista. Tämä vähentää vaaratilanteita muiden reitillä liikkuvien kelkkailijoiden osalta.

Reitit ja merkit

Reittimerkkejä käytetään valvontaan ja ohjaamaan kelkkailua reiteillä. Tutustu etukäteen sen alueen merkintöihin, jossa kelkkailet.

Kuljetus ja hinaus

Noudata kuljetus- ja hinausohjeita, jotka on selvitetty myöhemmin tässä kirjassa.

YMPÄRISTÖTIETOA

YLEISTÄ

Villieläimet saattavat käyttää kelkan jälkeä tai reittiä polkunaan. Moottorikelkkareitit sijaitsevat usein alueilla, joissa eläimet voivat vaeltaa. Älä loukkaa tätä eläinten etuoikeutta ajattamalla niitä tai häiritsemällä luontoa. Uuvuttaminen ja ahdistus saattavat johtaa eläimen kuolemaan. Vältä alueita, joilla esiintyy eläimiä ja niiden ruokinta-paikkoja.

Jos satut kohtaamaan eläimen, pysäytä kelkka ja ole ääneti.

Ohjeitamme ei ole tarkoitettu raajaamaan kelkkailun nautinnollisuutta, vaan säilyttämään miellyttävän vapauden tunteen, jonka voit kokea vain kelkkailemalla! Nämä ohjeet estävät kelkkailijoiden onnettomuuksia, ja ohjeiden avulla he pystyvät esittelemään muille omia tietojansa ja nauttia suositusta talvisesta ajanvietteestä. Joten seuraavan kerran kun kirpeänä ja kirkkaana talvipäivänä olet kelkkareitillä, muista, että sinäkin olet luomassa polkua tulevaisuuden harrastukselle. Auta meitä kulkemaan oikeaa polkua! Koko BRP:n puolesta: kiitos avustasi!

Ei ole olemassa mitään niin riemasuttavaa kuin moottorikelkkailu. Seikkaileminen hyvin hoidetulla kelkkareiteillä, jotka risteilevät metsissä, on hauska ja terveellinen talviharrastus. Koska yhä useammat ihmiset käyttävät samoja reittejä, kasvaa myös riski maiseman ja ympäristön saastumiseen ja tuhoutumiseen. Maa-alueiden ja maiseman väärinkäyttö saattaa johtaa harrastuksen rajoittamiseen sekä yksityisten että kunnallisten tahojen toimesta.

Me kelkkailun harrastajat olemme suurin uhka omalle harrastuksellemme. Uhkaan on yksi ainoa looginen ratkaisu. Kun kelkkailemme, meidän aina ajettava vastuuntuntoisesti.

Suurin osa kelkkailijoista kunnioittaa lakeja ja ympäristöä. Jokaisen meistä on näytettävä hyvää esimerkkiä niille, jotka ovat uusia tämän harrastuksen parissa.

On jokaisen kelkkailijan parhaaksi, kun itse kukin pyrkii osaltaan kelkkailemaan ympäristön ja muut liikkujat huomioonottaen. Säilyttääksemme mahdollisuuden harrastaa kelkkailua tulevaisuudessakin, meidän on otettava ympäristötekijät huomioon.

BRP on huomannut, että moottorikelkkailijoiden on tehtävä osansa säilyttääkseen harrastusmahdollisuudet jatkossakin ja kehittänyt sen vuoksi "Kelkkaile fiksusti" -kampanjan moottorikelkkailijoita varten.

Fiksu kelkkailija on vastuuntuntoinen muuallakin kuin kelkkareitillä. Kelkkaile fiksusti -kampanja osoittaa, että me moottorikelkkailijat kunnioitamme ympäristöongelmia ja haluamme tehdä osamme. Kampanjalla viittaamme ympäristöön ja ympäristönhoitoon yleisesti, luonnon eläimiin sekä kaikkiin niihin ihmisiin, jotka nauttivat ulkoilmaelämästä. Kampanjan myötä muistutamme myös kaikkia moottorikelkkailijoita siitä, että ympäristön kunnioittaminen ei ole ainoastaan tärkeää kelkkateollisuudelle, vaan myös tuleville sukupolville.

Fiksu moottorikelkkailu ei tarkoita millään muotoa sitä, että kelkkailu ei enää voisi olla hauskaa! Se yksinkertaisesti tarkoittaa vastuuntuntoista kelkkailua!

MILLAISTA ON FIKSU KELKKAILU?

Tärkein fiksun kelkkailun ominaisuus on se, että ajat vain siellä missä kelkkailu on sallittua ja vain sillä tavoin kuin se on sallittua. Olet fiksu kelkkailija kun noudatat seuraavia periaatteita.

Kysy tietoa alueen ympäristöstä. Hanki karttoja, selvitä lait ja säädökset sekä hanki tietoa metsähallituksesta sekä muilta yleisiltä instansseilta. Opettele säännöt ja noudata niitä, myös nopeusrajoituksia!

Vältä ajamasta nuorten taimikoiden, puiden, pensaikon tai ruohikon yli. Älä katko puita. Aja aina vain sellaisilla alueilla tai reitillä, joissa kelkkailu on sallittua. Muista, että tällainen ympäristön suojelu on samalla oman turvallisuutesi parantamista.

Kunnioita metsän eläimiä, varsinkin sellaisia, joilla on poikasia tai jotka kärsivät ruoan puutteesta. Stressaantuminen vie eläimen vähiä energiavaroja. Vältä ajamasta alueilla, joissa eläimiä hoidetaan tai ruokitaan.

Älä availe suljettuja portteja, noudata säännöksiä ja liikennemerkkejä ja muista, että fiksu kelkkailija ei roskita.

Älä aja luonnonsuojelualueilla, ellei virallinen reitti kulje sitä kautta. Yleensä luonnonsuojelualueilla on kaikilla ajoneuvoilla liikkuminen kiellettyä. Tiedä, missä rajat kulkevat.

Kysy lupa, jos joudut ajamaan yksityisellä maalla. Kunnioita maanomistajien oikeuksia ja toisten ihmisten yksityisyyttä. Muista, että vaikka moottorikelkkateknologia on pystynyt kehittämään huomattavasti hiljaisempia moottoreita, ei siltikään ole syytä kaasutella alueilla, joissa meteli voi häiritä muita.

MIKSI KELKKAILLA FIKSUSTI?

Kaikki kelkkailijat varmasti tietävät, millaisen työn takana on ollut saavuttaa harrastuksellemme olosuhteet, joissa jokainen voi kelkkailla turvallisesti ja vastuuntuntoisesti. Tämä työsarka jatkuu edelleenkin, voimakkaampana kuin aikaisemmin.

Ympäristön kunnioittaminen - ajoimemepa sitten missä päin maailmaa tahansa - on ainoa oikea keino, jonka avulla voimme nauttia kelkkailusta myös tulevaisuudessa. Se on yksi suurimmista syistä, joiden takia sinunkin kannattaa kelkkailla fiksusti. Syitä on tietysti myös muitakin.

Kelkkailijana pääsemme osaksi talvista luontoa ja saamme nauttia sen ihmeistä. Kelkkailemalla fiksusti säilytämme tämän mahdollisuuden tulevaisuudessakin ja voimme suoda saman mahdollisuuden yhä useammille innokkaille harrastajille. Fiksu kelkkailu kasvattaa harrastuksemme suosiota!

Lisäksi fiksu kelkkailija on myös viisas kelkkailija. Sinun ei tarvitse jättää reittejä ja kaasutella umpihangissa näyttääksesi, että osaat ajaa. Missä tahansa ajatkin suorituskykyisellä Lynx -kelkalla, esimerkiksi urheilullisella Lynx RE-X -mallilla tai jollain muulla vastaavalla mallilla, tiedä mitä olet tekemässä. Näytä osaamisesi reiteillä, kelkkailemalla fiksusti!

AJONEUVOA KOSKEVAT TIEDOT

KELKAN TUNNISTEMERKINNÄT

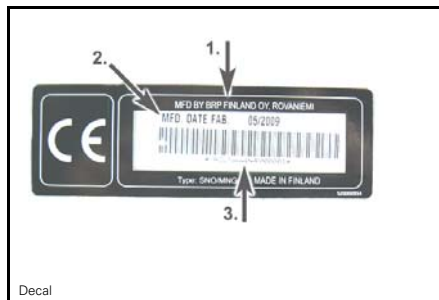
Kelkan tunnistetarra

Kelkan tunnistetarra sijaitsee kelkan oikealla puolella.



ESIMERKKI

1. Ajoneuvon tunnistetarra



AJONEUVON TUNNISTETARRA

1. Valmistajan nimi
2. Valmistuspäivä
3. Ajoneuvon tunnistusnumero (VIN)

Sarjanumerot

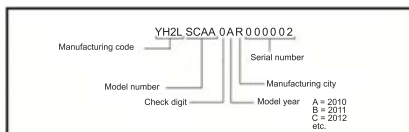
Kelkan pääkomponentit (moottori ja runko) on varustettu omilla sarjanumeroillaan. Näiden numeroiden tarkistaminen saattaa tulla kyseeseen takuuasioissa tai jos kelkka on joutunut väärin käsiin. Valtuutettu Lynx-jälleenmyyjä tarvitsee näitä numerotietoja takuuasiakirjojen täyttämiseksi. BRP ei myönnä takuuta, jos moottorin sarjanumero tai VIN -tunnus on poistettu tai sitä on jollain tavoin vahingoitettu tai muuteltu. On erittäin suositeltavaa merkitä sarjanumerot muistiin ja ilmoittaa ne vakuutusyhtiölle.

Kelkan yksilöintinumeron (VIN) sijainti

VIN-tunnus on merkitty kelkan tunnistetarraan. Katso ohjeet edeltä. Tunnus on myös meistä kelkan telatunneliin, lähelle tunnistetarraa.

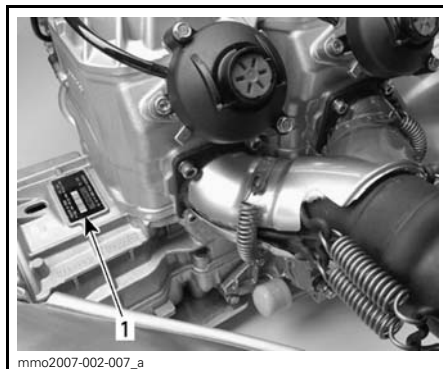
Mallinumeron sijainti

Mallinumero on osa kelkan yksilöintinumeroa (VIN).



VIN -Kuvaus

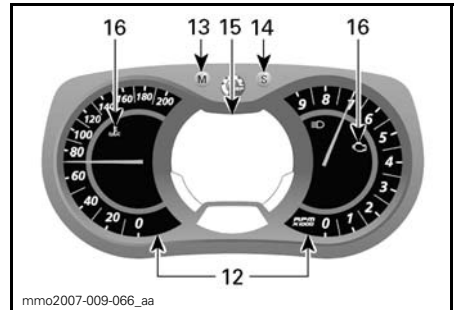
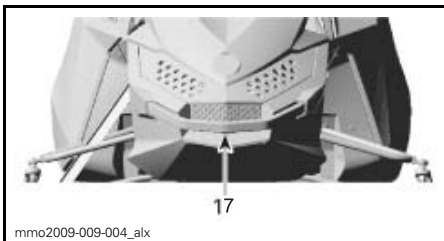
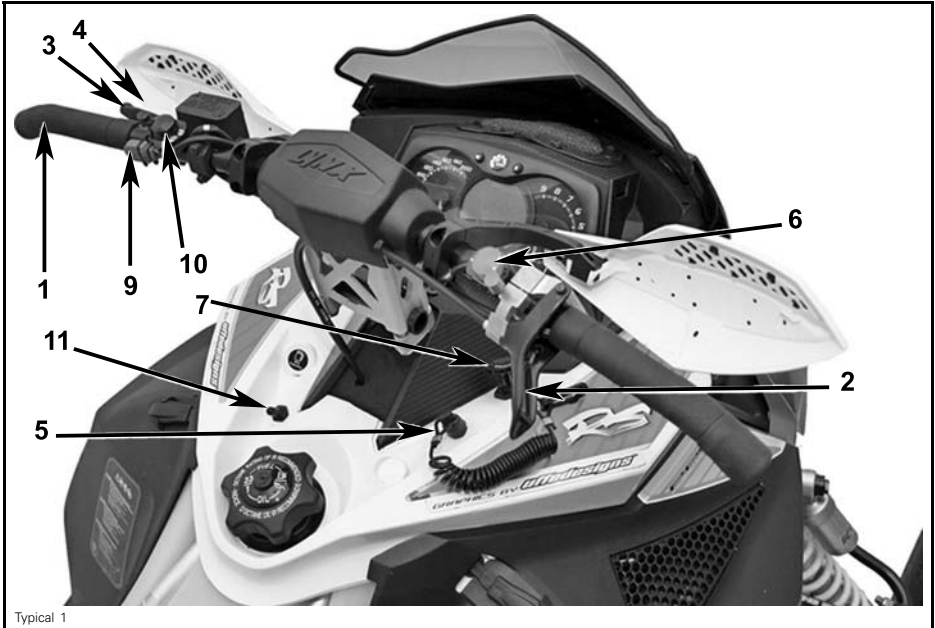
Moottorin sarjanumeron sijainti



600RS (593) -MOOTTORI

1. Moottorin sarjanumero

HALLINTALAITTEET/VARUSTEET



ANALOGINEN/DIGITAALINEN MONITOIMIMITTARI

1) Ohjaustanko

Ohjaustangolla hallitaan kelkan ajo-suuntaa. Kun ohjaustankoa käännetään oikealle tai vasemmalle, sukset kääntyvät oikealle tai vasemmalle ja kelkka kääntyy samaan suuntaan.

2) Kaasuvipu

Toimii peukalolla painamalla. Kun vipua painetaan, moottorin kierros-luku nousee ja variaattorit kytkeytyvät. Va-

pautettaessa vipu palautuu alkuperäiseen asentoonsa ja moottori palautuu automaattisesti tyhjäkäynnille.

VAROITUS

Testaa kaasuvivun toiminta aina ennen moottorin käynnistämistä. Sen pitää palautua tyhjäkäyntiasentoon vapautettaessa. Jos näin ei tapahdu, älä käynnistä moottoria.

3) Jarruvipu

Painettaessa vipua jarru kytkeytyy päälle. Vapautettaessa se palautuu automaattisesti alkuperäiseen asentoon. Jarrutusteho on suhteessa vipuun kohdistettavaan voimaan ja maastosekä lumiolosuhteisiin.

4) Pysäköintijarru

Pysäköintijarrua tulee käyttää aina, kun kelkka on pysäköity.

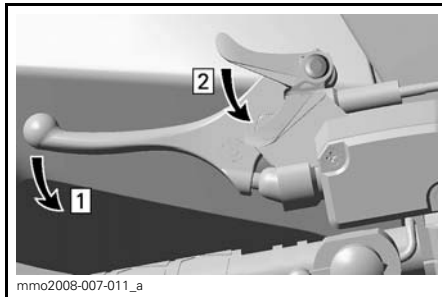
VAROITUS

Varmista, että pysäköintijarrun lukitus on kokonaan pois päältä ennen kuin käytät kelkkaa. Jarrujen yhtäjaksoinen painaminen ajettaessa voi aiheuttaa jarrupalojen kulumista ja vaurioittaa jarrujärjestelmää, mikä saattaa johtaa jarrutustehon menetykseen ja/tai aiheuttaa tulipalon.

Jarrumekanismin kytkeminen

Lukitse jarru puristamalla jarruvipua ja vetämällä samanaikaisesti lukitusvivusta sormella. Jarruvipu jää nyt puoli-väliin ja jarru on kytketty päälle.

ILMOITUS Pysäköintijarrun asento voi vaihdella riippuen jarrupalojen kuluneisuudesta. Varmista, että ajoneuvo pysyy varmasti paikoillaan kytkettyäsi pysäköintijarrun.

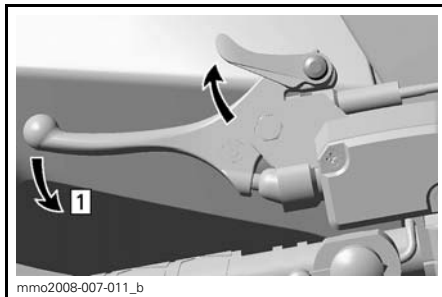


ESIMERKKI — KYTKENTÄMEKANISMI

Askel 1: Paina jarruvipua ja pidä se painettuna
Askel 2: Sääädä lukitusvipu

Jarrumekanismin vapauttaminen

Paina jarruvipua. Lukitusvipu palautuu automaattisesti alkuperäiseen asentonsa. Vapauta aina pysäköintijarru ennen ajamista.



ESIMERKKI — VAPAUTUSMEKANISMI

Askel 1: Paina jarruvipua

5) Turvakatkaisin (hätäkatkaisin)

Yleistä

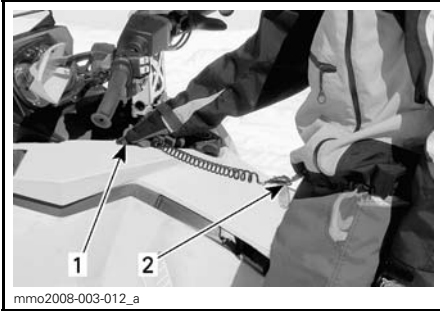
Kun hätäkatkaisimen pistoke irrotaan, se sammuttaa moottorin estäen kelkkaa jatkamasta matkaansa, jos kuljettaja putoaa kyydistä onnettomuuden sattuessa.

VAROITUS

Älä koskaan jätä hätäkatkaisimen hattua paikalleen kelkkaan, kun lopetat ajamisen. Näin estät kelkkasi luvattoman käytön.

Käyttö

Kiinnitä hätäkatkaisimen naru ajovaruisteisiin ja paina irrotettava pistoke vastakappaleeseen ennen moottorin käynnistämistä.



ESIMERKKI

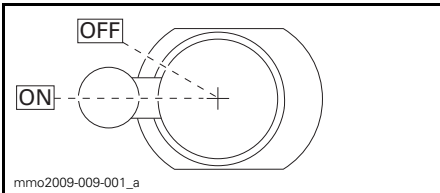
1. Kiinnitä vastakappaleeseen
2. Kiinnitä ajopukuusi

Sammuttaaksesi moottorin hätätilanteessa vedä hätäkatkaisimen pistoke kokonaan irti.

6) Moottorin pysäytyskytkin

Tällä katkaisimella sammutetaan moottori, katkaisin sijaitsee ohjaustangon oikealla puolella.

Sammuttaaksesi moottorin hätätilanteessa valitse OFF-asento (ylhäällä tai alhaalla) ja paina samanaikaisesti jarrua. Käynnistääksesi uudelleen katkaisimen pitää olla ON-asennossa (keskellä).



Kaikkien kelkan käyttäjien tulisi tutustua tämän turvalaitteen toimintaan käyttämällä sitä useita kertoja ensimmäisellä ajokerralla ja aina, kun moottori pysäytetään. Moottorin hätäpy-

säyttäminen tulee näin tutuksi ja antaa kuljettajalle valmiuden käyttää katkaisinta mahdollisessa hätätilanteessa.

VAROITUS

Jos katkaisijaa on käytetty hätätilanteessa, on vian aiheuttaja selvitetävä ja vika on korjattava niin pian kuin mahdollista. Ota yhteys valtuutettuun LYNX-jälleenmyyjään huoltoa varten.

7) Primer-painike

Vedä/paina-tyyppinen painike. Sen käyttö ei ole tarpeen kun moottori on lämmin.

Primeriä käyttääksesi paina painiketta kunnes tunnet vastusta. Pumpkaa sitten 2-3 kertaa syöttääksesi polttoainetta imusarjaan. Varmista primerin painamisen jälkeen, että painike palautuu perusasentoon.

HUOM: Hyvin kylmällä säällä on suositeltavaa kiertää primeriä 3 - 4 kierrosta ennen kuin vedät siitä. Tämä estää männän kiinni tarttumisen.

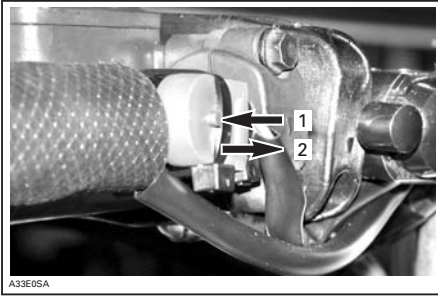
8) Käsikäynnistimen kahva

Takaisin kelautuva käsikäynnistin sijaitsee kelkan oikealla puolella. Kytkeäksesi mekanismin päälle vedä käynnistimestä hitaasti kunnes tunnet vastusta, nykäise sitten voimakkaasti. Vapauta kädensija hitaasti.

9) Esilämmityksen katkaisin

Ainoastaan kilpaversiot

HUOM: Tämä katkaisin on irrotettava ajoneuvoista, joita on muunneltu, jotta takuu olisi voimassa.



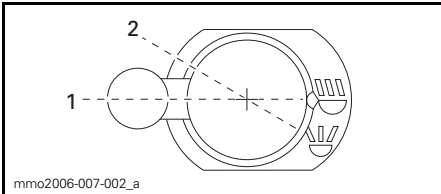
1. *Katkaisin alaspainettuna: esilämmityksen ajoituksen käyrä*
2. *Katkaisin vapautettuna: Normaali ajoituskäyrä*

Kun olet käynnistänyt moottorin, paina esilämmityksen katkaisinta ja pidä se alaspainettuna, jotta tehoptuki lämpee.

Vapauta esilämmityksen katkaisin, kun tehoptuki on lämmennyt.

10) Pitkien/lyhyiden ajovalojen painike

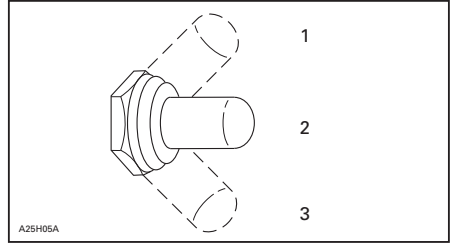
Tämän katkaisimen avulla valitaan pitkät tai lyhyet valot.



1. *Ajovalo*
2. *Kaukovalo*

11) Lämmitettävien käsikahvojen/ lämmitettävän kaasuvivun katkaisin

Valitse haluttu asento pitämään kätesi ja kaasupeukalosi miellyttävän lämpiminä.



1. *Kuuma*
2. *Lämmin*
3. *Pois päältä*

12) Analoginen nopeusmittari ja kierroslukumittari

Nopeusmittari

Mittaa ajoneuvon nopeuden kilometreinä tai maileina.

Nopeusmittari on tehtaalla asetettu näyttämään englantilaisessa mittayksikössä (maileja), mutta sen voi muuttaa näyttämään kilometrejä (metrinen yksikkö). Ota yhteys valtuutettuun LYNX-jälleenmyyjään yksikön vaihtamista varten.



MITTARIN VASEN OSA

Kierroslukumittari (Kierr./min.)

Mittaa moottorin kierroslukua minuutissa (RPM). Todelliset kierrokset saa kertomalla luvun 1 000:lla.



MITTARIN OIKEA OSA

13) Mittarin MODE (M) -painike (valikkopainike)

Painikkeella navigoidaan monitoimimittarin näytössä.

14) Mittarin SET (S) -painike (asetuspainike)

Painikkeella navigoidaan, asetetaan tai nollataan monitoimimittarin näytön toimintoja.

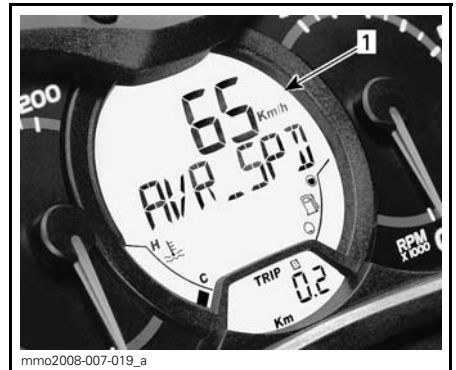
15) Monitoimimittarin digitaalinäyttö

Monitoimimittari näyttää kuljettajalle useita hyödyllisiä tosiaikaisia tietoja joko englantilaisina tai metrisinä yksiköinä. Ota yhteys LYNX -jälleenmyyjäsi yksikön vaihtamista varten.

VAROITUS

Digitaalinäytön tarkasteleminen voi kääntää pois huomion ajoneuvon käytöstä, erityisesti jatkuvasta ympäristön tarkkailusta. Tämä voi johtaa törmäämiseen, jonka tuloksena voi olla vakavia vahinkoja, tai kuolema. Varmista ennen digitaalinäytön tarkastelemista, että ympäristö on tyhjä eikä siinä ole esteitä, ja laske ajoneuvon nopeus alhaiseksi. Pysäköi ajoneuvo turvalliselle paikalle, ei reitille, ennen minkäänlaisten säätötoimenpiteiden suorittamista.

Myös monitoimimittarin digitaalinäyttö on tehtaalla asetettu näyttämään englantilaisessa mittayksikössä (mailleja), mutta sen voi muuttaa näyttämään kilometrejä (metrinen yksikkö). Ota yhteys valtuutettuun LYNX-jälleenmyyjään yksikön vaihtamista varten.



ANALOGINEN/DIGITAALINEN MONITOIMIMITTARI

1. Monitoiminäyttö

NÄYTÖN OMINAISUUDET	
TOIMINNOT	KATSO AIHEET
Nopeusmittari	A
Kierroslukumittari (Kierr./min.)	B
Matkamittari	C
Osamatkamittari "A" tai "B"	D
Osa-aikamittari	E
Huippunopeus	F
Korkein kierrosluku minuutissa	G
Keskinopeus	t
Viestinäyttö	l
Tallennustila	J
Pakokaasun lämpötila.	K
Kaasun asennon näyttö	L

A) Nopeusmittari

Analogisen nopeusmittarin lisäksi ajoneuvon nopeutta voidaan seurata myös monitoiminäytön kautta.



1. Ajoneuvon nopeuden näyttö

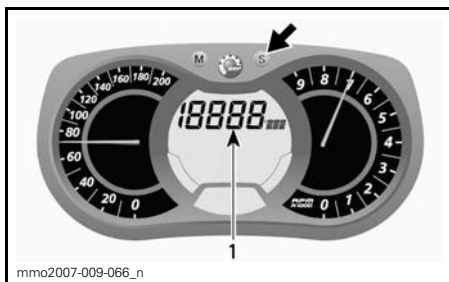
Näyttääksesi ajoneuvon nopeuden menettele seuraavasti:

1. Paina valikkopainiketta MODE (M) valitaksesi näytön.



HUOM: Näyttö vilkkuu noin viiden sekunnin ajan ja palautuu sen jälkeen aikaisemmin valittuun tilaan, ellei sitä muuteta.

2. Kun näyttö vilkkuu, paina asetuspainiketta SET (S) valitaksesi nopeusmittaritilan.



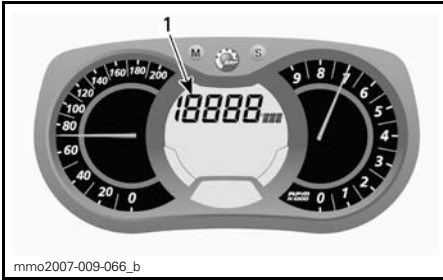
1. Nopeusmittaritila

3. Paina valikkopainiketta MODE (M) vahvistaaksesi valinnan tai odota viisi sekuntia.



B) Kierroslukumittari (Kierr./min.)

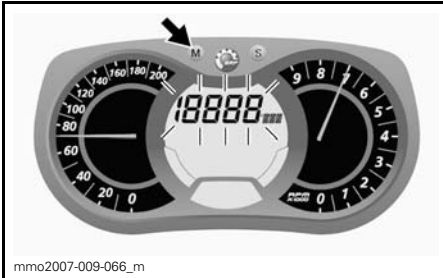
Analogisen kierroslukumittarin lisäksi moottorin kierroslukua voidaan seurata myös monitoiminäytön kautta.



1. Kierroslukunäyttö (RPM)

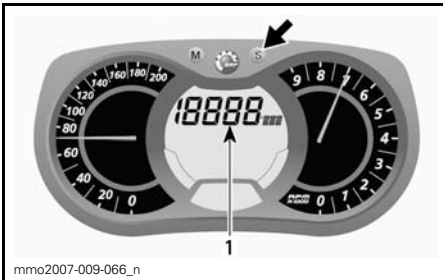
Näyttääksesi moottorin kierrosluvun menettele seuraavasti:

1. Paina valikkopainiketta MODE (M) valitaksesi näytön.



HUOM: Näyttö vilkkuu noin viiden sekunnin ajan ja palautuu sen jälkeen aikaisemmin valittuun tilaan, ellei sitä muuteta.

2. Kun näyttö vilkkuu, paina asetuspainiketta SET (S) valitaksesi kierroslukutilan.



1. Kierroslukutila

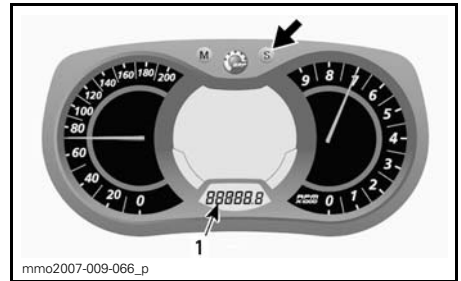
3. Paina valikkopainiketta MODE (M) vahvistaaksesi valinnan tai odota viisi sekuntia.



C) Matkamittari

Tallentaa ajetun kokonaismatkan.

Paina asetuspainiketta SET (S) valitaksesi matkamittaritilan.

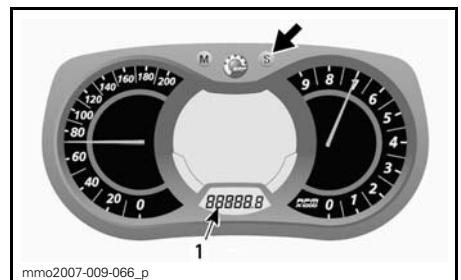


1. Matkamittaritila

D) Osamatkamittari "A" tai "B"

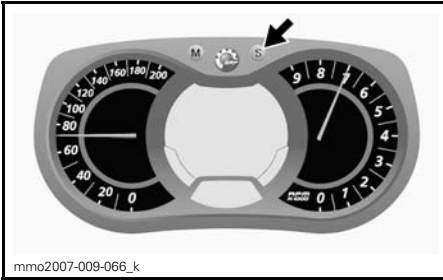
Osamatkamittari tallentaa ajetun matkan, kunnes mittari nollataan.

Paina asetuspainiketta SET (S) valitaksesi osamatkamittaritilan A tai B (TRIP A/TRIP B).



1. Osamatkamittaritila (TRIP A/TRIP B)

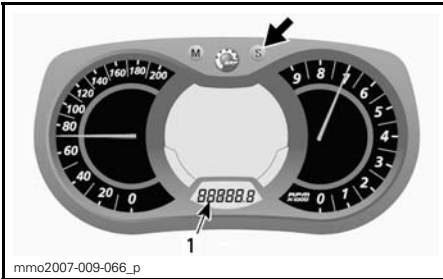
Nollaa painamalla ja pitämällä asetuspainike SET (S) alas painettuna.



E) Osa-aikamittari

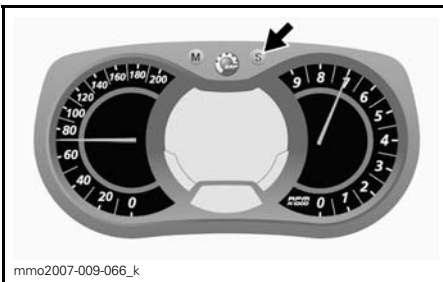
Rekisteröi ajoneuvon ajoaikaa sähköjärjestelmän ollessa päällä siitä lähtien, kun se on viimeksi nollattu.

Paina asetuspainiketta SET (S) valitaksesi osa-aikamittaritilan (HrTRIP).



1. Osa-aikamittaritila (HrTRIP)

Nollaa painamalla ja pitämällä asetuspainike SET (S) alas painettuna.



F) Huippunopeus

Rekisteröi ajoneuvon huippunopeutta edellisestä nollaamisesta alkaen.

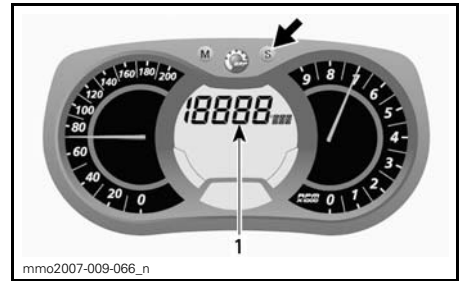
Näyttääksesi ajoneuvon huippunopeuden menettele seuraavasti:

1. Paina valikkopainiketta MODE (M) valitaksesi näytön.



HUOM: Näyttö vilkkuu noin viiden sekunnin ajan ja palautuu sen jälkeen aikaisemmin valittuun tilaan, ellei sitä muuteta.

2. Kun näyttö vilkkuu, paina asetuspainiketta SET (S) rullataksesi näyttöä ja valitaksesi huippunopeuden tilan (TOP_SPD).



1. Huippunopeustila (TOP_SPD)

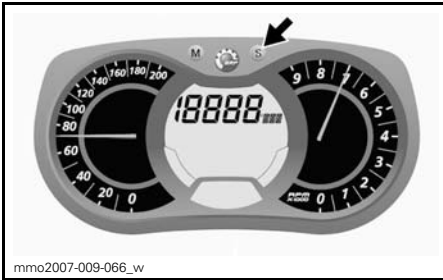
3. Paina valikkopainiketta MODE (M) vahvistaaksesi valinnan tai odota viisi sekuntia.



Paina valikkopainiketta MODE (M) valitaksesi tilan ja nollataksesi sen.



Nollaa painamalla ja pitämällä asetus-painike SET (S) alas painettuna viiden sekunnin sisällä.



G) Huippukierrosluku

Rekisteröi ajoneuvon korkeinta kierrosnopeutta minuutissa (RPM) edellisestä nollaamisesta alkaen.

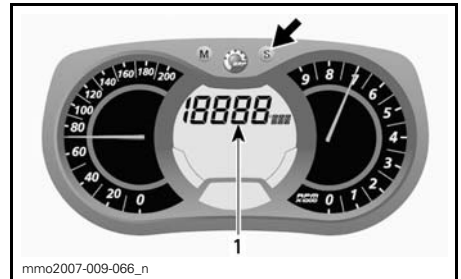
Näyttääksesi ajoneuvon korkeimman kierrosluvun minuutissa menettele seuraavasti:

1. Paina valikkopainiketta MODE (M) valitaksesi näytön.



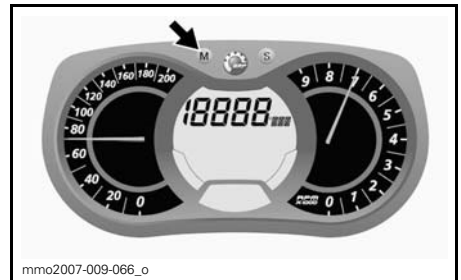
HUOM: Näyttö vilkkuu noin viiden sekunnin ajan ja palautuu sen jälkeen aikaisemmin valittuun tilaan, ellei sitä muuteta.

2. Kun näyttö vilkkuu, paina asetus-painiketta SET (S) rullataksesi näyttöä ja valitaksesi huippukierrosluvun tilan (TOP_RPM).



1. Korkeimman kierrosnopeuden tila (TOP_RPM)

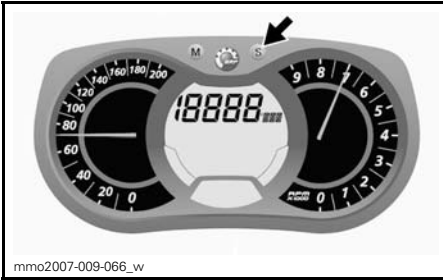
3. Paina valikkopainiketta MODE (M) vahvistaaksesi valinnan tai odota viisi sekuntia.



Paina valikkopainiketta MODE (M) valitaksesi tilan ja nollataksesi sen.



Nollaa painamalla ja pitämällä asetus-painike SET (S) alas painettuna viiden sekunnin sisällä.



H) Keskinopeus

Rekisteröi ajoneuvon keskinopeutta edellisestä nollaamisesta alkaen.

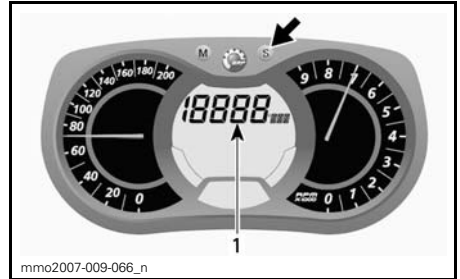
Näyttääksesi ajoneuvon keskinopeuden menettele seuraavasti:

1. Paina valikkopainiketta MODE (M) valitaksesi näytön.



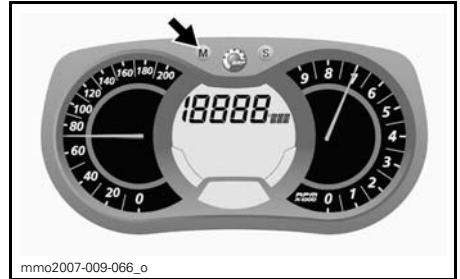
HUOM: Näyttö vilkkuu noin viiden sekunnin ajan ja palautuu sen jälkeen aikaisemmin valittuun tilaan, ellei sitä muuteta.

2. Kun näyttö vilkkuu, paina asetus-painiketta SET (S) rullataksesi näyttöä ja valitaksesi ajoneuvon keskinopeuden tilan (AVR_SPD).

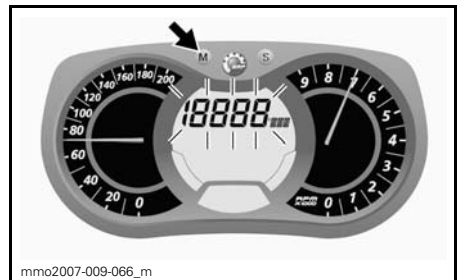


1. Ajoneuvon keskinopeustila (AVR_SPD)

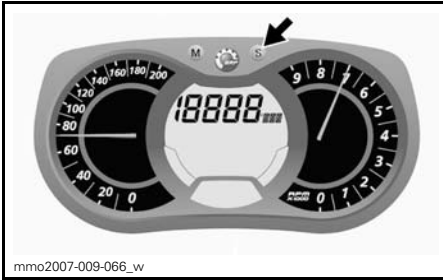
3. Paina valikkopainiketta MODE (M) vahvistaaksesi valinnan tai odota viisi sekuntia.



Paina valikkopainiketta MODE (M) valitaksesi tilan ja nollataksesi sen.

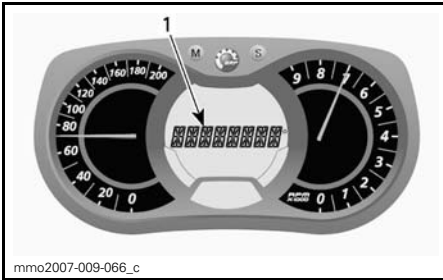


Nollaa painamalla ja pitämällä asetus-painike SET (S) alas painettuna viiden sekunnin sisällä.



I) Viestinäyttö

Tämä näyttö täydentää merkkivalojen toimintaa, sillä se antaa sinulle lyhyen kuvauksen, jos jotakin epänormaalia ilmenee tai se tiedottaa jostakin erityisestä olosuhteesta.



1. Viestinäyttö

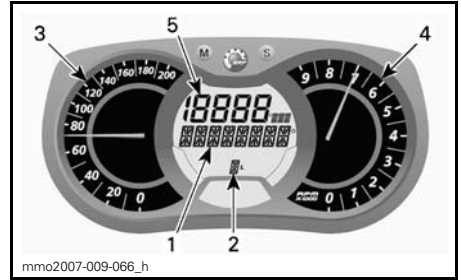
Viestit tulevat näkyviin piippausmerkin ja merkkivalon(-valojen) yhteydessä.

Katso yksityiskohdat luvusta *VALVONTAJÄRJESTELMÄ*.

J) Tallennustila

Tässä tilassa voidaan tallentaa ajoneuvon nopeutta, moottorin kierroslukua minuutissa (RPM) ja yhtä esivalittua toimintoa näytössä 1 käyttäjän määrittämällä aikavälillä.

Voit myös rekisteröidä yhdeksän (9) jaksoa (kierrosta) 2 -1/2 minuutin kokonaisajalle.



TALLENNUSTILA

1. Tallennustilan näyttö
2. Jaksot (kierrokset)
3. Ajoneuvon nopeus
4. Moottorin kierrosluku minuutissa (RPM)
5. Esivalittu toiminto

Tallennustilan aktivoiminen

1. Paina asetuspainiketta SET (S) valitaksesi matkamittaritilan näytössä 3.
2. Paina asetuspainiketta SET (S) kahden sekunnin ajan aktivoiaksesi tilan, jolloin näyttöön tulee näkyviin REC osoittaen, että tallennustila on valittu.

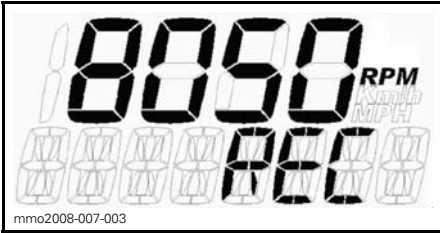


1. Tallennustila
2. Matkamittari
3. Paina asetuspainiketta SET (S) rullataksesi tilojen välillä.

Käytettävissä olevat tilat: STOP (seis), REC (tallenna) tai PLAY (näytä).

Tallentaminen

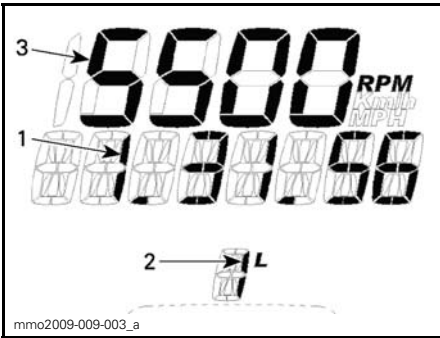
1. Valitse toiminto REC (tallenna).



TALLENNUSTILA

2. Paina valikkopainiketta MODE (M) aloittaaksesi tallentamisen.
3. Kun tallennat, paina valikkopainiketta MODE (M) uudelleen joka kerta halutessasi tallentaa uuden kierrosajan (1 - 9 kierrosta).

Paina asetuspainiketta SET (S) lopettaaksesi tallentamisen.



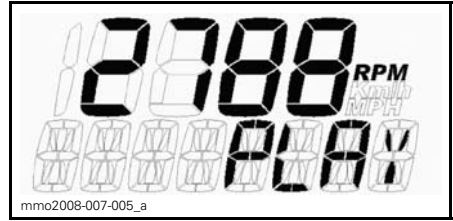
TALLENNUSTILA

1. Tallennusaika
2. Kierros/jakso
3. Valittu toiminto

Tallentaaksesi toisen jakson paina asetuspainiketta SET (S) kunnes näyttöön tulee näkyviin REC (record, tallenna). Toista aikaisemmin kuvatut toimenpiteet tallentaaksesi.

Tallennustietojen katseleminen

Valitse PLAY-toiminto (näytä).



PLAY-TOIMINTO

1. Paina valikkopainiketta MODE (M) näyttääksesi tallennetut tiedot.

Kaikki tallennetut tiedot (nopeusmittari, kierroslukumittari ja esivalittu tila näytössä 1) tulevat näkyviin samanaikaisesti.

2. Paina asetuspainiketta SET (S) pysäyttääksesi tallennetun kierroksen TAI paina valikkopainiketta MODE (M) siirtyäksesi toiseen tallennettuun kierrokseen.

HUOM: Kun painat asetuspainiketta SET (S), meneillään olevan kierroksen aika pysähtyy ja sen jälkeen näytössä näkyy kyseisen kierroksen tallennuksen aika, jonka jälkeen näkyviin tulee automaattisesti seuraava tallennettu kierros viiden sekunnin kuluttua.

Kun olet katsellut kaikki tallennetut kierrokset, näkyviin tulee teksti STOP (seis).

Jos haluat katsella tallennettuja tietoja uudelleen, paina asetuspainiketta SET (S) palataksesi PLAY-toimintoon. Toista aikaisemmin kuvatut toimenpiteet katsellaksesi tietoja.

Jos haluat tallentaa uusia kierroksia, paina asetuspainiketta SET (S) saadaksesi näkyville REC (tallenna) -toiminnon. Toista aikaisemmin kuvatut toimenpiteet tallentaaksesi.

Paina asetuspainiketta SET (S) viiden sekunnin ajan poistuaksesi tallennustilasta, tällöin aikaisemmin valittuna ollut tila tulee näkyviin.

K) Pakokaasun lämpötila

Näyttää pakokaasun reaaliaikaisen lämpötilan ja tallentaa korkeimman lukeman.

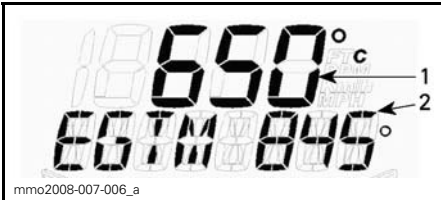
Näyttääksesi pakokaasun lämpötilan menettele seuraavasti:

1. Paina valikkopainiketta MODE (M) valitaksesi näytön.



HUOM: Näyttö vilkkuu noin viiden sekunnin ajan ja palautuu sen jälkeen aikaisemmin valittuun tilaan, ellei sitä muuteta.

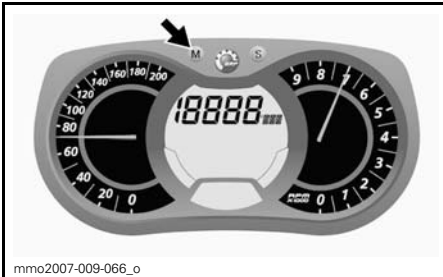
2. Kun näyttö vilkkuu, paina asetuspainiketta SET (S) rullataksesi näyttöä ja valitaksesi pakokaasun lämpötilan (EGTM).



PAKOKAASUN LÄMPÖTILA (EGTM)

1. Lämpötila sillä hetkellä
2. Korkein tallennettu lämpötila

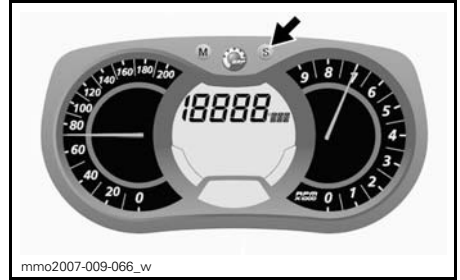
3. Paina valikkopainiketta MODE (M) vahvistaaksesi valinnan tai odota viisi sekuntia.



Paina valikkopainiketta MODE (M) valitaksesi tilan ja nollataksesi korkeimman tallennetun lämpötilan.



Nollaa painamalla ja pitämällä asetuspainiketta SET (S) alas painettuna viiden sekunnin sisällä.

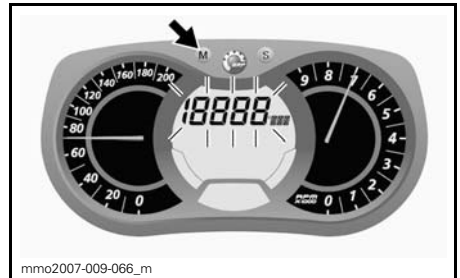


L) Kaasun asennon näyttö

Näyttää reaaliaikaisesti likiarvion kaasun asennon prosentteina 0 - 100%.

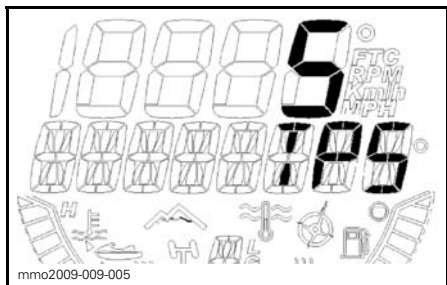
Näyttääksesi kaasun asennon menettele seuraavasti:

1. Paina valikkopainiketta MODE (M) valitaksesi näytön.



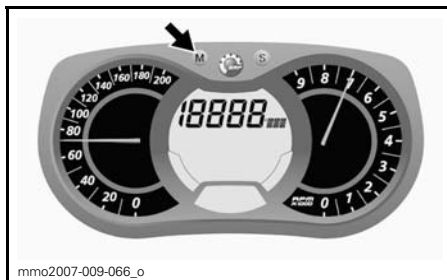
HUOM: Näyttö vilkkuu noin viiden sekunnin ajan ja palautuu sen jälkeen aikaisemmin valittuun tilaan, ellei sitä muuteta.

2. Kun näyttö vilkkuu, paina asetuspainiketta SET (S) rullataksesi näyttöä ja valitaksesi kaasun asennon tilan (TPS).



KAASUN ASENNON TILA

3. Paina valikkopainiketta MODE (M) vahvistaaksesi valinnan tai odota viisi sekuntia.



16) Mittarin merkkivalot

Mittarin merkkivalot ilmoittavat sinulle, jos jotakin epänormaalia ilmenee tai se tiedottaa jostakin erityisestä olosuhteesta.

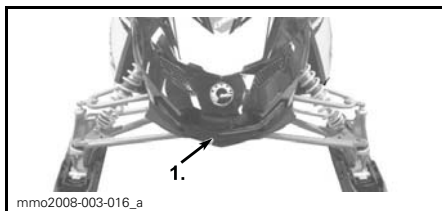
Katso yksityiskohdat alemmaa kohdasta **VALVONTAJÄRJESTELMÄ**.

17) Tartuntakahva/puskuri

Käytetään kun kelkkaa pitää nostaa käsin.

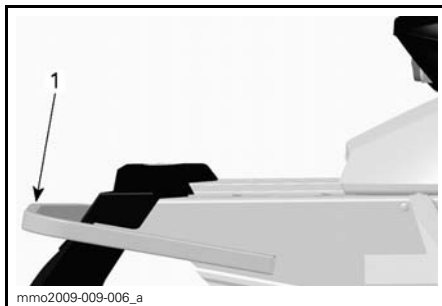
VAROITUS

Älä yritä nostaa kelkkaa yksinäsi käsin. Käytä sopivaa nostolaitetta tai pyydä apua välttääksesi loukkaantumisen.



EDESSÄ

1. Tartuntakahva/puskuri



TAKANA

1. Tartuntakahva/puskuri

ILMOITUS Älä vedä tai nosta kelkkaa suksista.

POLTTOAINE JA ÖLJY

Suosittelava polttoaine

ILMOITUS Tässä ajoneuvossa ei ole öljypumppua, joten öljy on sekoitettava polttoaineeseen. Katso kohta **SUOSITELTAVA ÖLJY** oikeaa polttoaineen/öljyn seossuhdetta varten.

Käytä useimmilta huoltoasemilta saatavissa olevaa korkealuokkaista lyijytöntä bensiiniä, tai hapetettua polttoainetta, jossa on enintään 10 % etanolia tai metanolia, tai kumpaakin. Käytetyn polttoaineen suositeltu vähimmäisoktaaniluku on seuraava.

Pohjois-Amerikan ulkopuolella

VÄHIMMÄISOKKTAANILUKU	
98 RON	▼
MOOTTORI	98
600 RS	X

ILMOITUS Älä koskaan kokeile muilla polttoaineilla tai polttoaineseoksilla. Muiden kuin suositeltujen polttoaineiden käyttö voi johtaa moottorikelkan suorituskyvyn huononemiseen ja polttoainejärjestelmän ja moottorin kriittisten osien vaurioitumiseen.

Polttoainejärjestelmän jäänesto

Kun käytetään hapetettua polttoainetta, polttoaineen jäänesto tai vettä imevät lisäaineet eivät ole sallittuja.

Kun käytetään hapettamatonta polttoainetta, on erittäin suositeltavaa käyttää isopropyylipohjaista jäänestoa suhteessa 150 ml jäänestoa lisätynä 40 litraan polttoainetta.

Tämä varotoimenpide vähentää huurteen muodostumista kaasuttimiin tai polttoainejärjestelmän muihin kompo-

nentteihin, joka saattaa johtaa joissakin tapauksissa suureen öljyn kulutukseen ja vakavaan moottorivaurioon.

HUOM: Käytä ainoastaan sellaista jäänestoa, jossa ei ole metyylihydraatteja.

VAROITUS

Sammuta aina moottori ennen tankkausta. Tietyissä olosuhteissa polttoaine on tulenarkaa ja räjähtävää. Työskentele aina hyvin ilmastoidussa tilassa. Älä tupakoi tai pidä avotulta lähellä polttoainesäiliötä. Avaa korkki hitaasti. Mikäli havaitset paine-eron (polttoainesäiliön korkkia avattaessa kuuluu viheltävä ääni), tarkastuta ja/tai korjauta ajoneuvo ennen kuin jatkat sen käyttämistä. Älä täytä polttoainesäiliötä yli tai ihan täyteen, jos olet siirtämässä kelkkaa lämpimään tilaan. Lämpötilan noustessa polttoaine laajenee ja saattaa vuotaa yli. Pyyhi aina polttoaineroiskeet pois kelkan päältä. Tarkista säännöllisesti polttoainejärjestelmä.

Suosittelava öljy

Tässä ajoneuvossa ei ole öljypumppua, joten öljy on sekoitettava ensin kanisterissa polttoaineeseen suhteessa **33:1** ja sitten kaadettava polttoainesäiliöön.

Katso alla olevaa **POLTTOAINEEN/ÖLJYN ESISEKOITUSSUHDE**-taulukkoa. Näet siitä oikeat öljyn ja polttoaineen seossuhteet.

ILMOITUS Älä koskaan kokeile muilla polttoaineen/öljyn seossuhteilla. Käytä ainoastaan öljyä, joka on juoksevaa lämpötilassa - 40°C.

Käytä pelkästään valtuutettujen LYNX-jälleenmyyjien myymää kaksi- tai nelitahtimoottorin tuorevoiteluöljyä.

2-TAHTITUOREVOITELUÖLJY		
SYNTEETTINEN XP-S -ÖLJY (P/N 619 590 106)		
OSASYNTEETTINEN XP-S -ÖLJY (P/N 619 590 103)		
MOOTTORIT	▼	▼
600 RS	X	X

ILMOITUS Synteettinen XP-S -öljy ja osasynteettinen XP-S -öljy on erityisesti suunniteltu ja testattu juuri 600 RS -moottoreiden korkeisiin vaatimuksiin. Jonkin muun öljyvalmistajan 2-tahtiöljyn käyttö saattaa rajoittaa takuuta. Käytä ainoastaan suositeltua XP-S 2-tahtiöljyä. Markkinoilla ei ole vastaavaa tuotetta saatavana vielä tällä hetkellä. Jos vastaava korkealuokkainen öljy olisi markkinoilla, sitä voitaisiin käyttää.

ILMOITUS Älä koskaan käytä 4-tahtipaloöljyä tai synteettistä moottoriöljyä äläkä sekoita näitä perämoottoriöljyjen kanssa. Älä käytä kaksitahtisia NMMA TC-W, TC-W2 tai TC-W3 perämoottoriöljyjä tai tuhkattomia kaksitahtisia moottoriöljyjä. Vältä sekoittamista keskenään erimerkkisiä API TC -öljyjä, sillä seosten kemialliset reaktiot saattavat aiheuttaa vakavia moottorivaurioita.

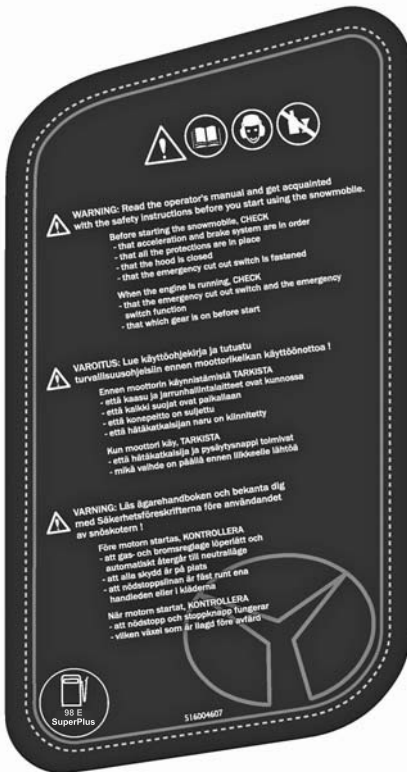
Synteettinen ja osasynteettinen XP-S -öljy

Synteettinen XP-S öljy ja osasynteettinen XP-S 2-tahtiöljy voitelevat ylivertaisesti parhaiten, kuluttavat vähemmän moottorin osia, ja karstaavat vähemmän ylläpitäen parhaan mahdollisen suorituskyvyn ja kitkaa vähentävät ominaisuudet. Nämä tuorevoiteluöljyt täyttävät viimeisimmät ASTM- ja JASO-vaatimukset, joten ne ovat mahdollisimman hyvin biologisesti hajoavia ja muodostavat vähän pakokaasuja.

Polttoaineen/öljyn esisekoitussuhde



ILMOITUS Ajoneuvossa oleva varoituskilpi



FUEL 98E, RON 98	1	5	10	15	20	25	30	33
OIL	0,03	0,15	0,3	0,45	0,6	0,75	0,9	0,99

- Use XPS synthetic oil
 - Blend oil and fuel in separate container, shake well
 - Oil / fuel ratio 3%

ILMOITUS Ajoneuvossa oleva Polttoaine/öljy -kilpi

SISÄÄNAJO

Moottori

⚠ TÄRKEÄÄ Sisäänajovaihe; 10 käyttötuntia, — 500 km, on tehtävä ennen kuin kelkalla saa ajaa täydellä kaasulla.

Sisäänajon aikana kaasua ei saa avata enempää kuin 3/4. On kuitenkin hyvä suorittaa kevyitä kiihdytyksiä sekä vaihdella ajonopeutta.

⚠ TÄRKEÄÄ Jatkuvat kiihdytykset täydellä kaasulla, pitkäaikainen ajo samoilla kierroksilla ja moottorin ylikuumentuminen ovat vahingollisia sisäänajovaiheessa.

Hihna

Uusi variaattorihihna vaatii 50 km sisäänajon. Vältä voimakasta kiihdytystä/hidastusta, kuorman hinaamista tai ajoa suurella nopeudella.

10 tunnin tarkastus

HUOM: 10-tunnin tarkistus suoritetaan kelkan omistajan kustannuksella.

Samoin kuin minkä tahansa mekaanisen laitteen osalta, suosittelemme, että myös kelkkasi tarkistetaan ja huolletaan valtuutetun LYNX-jälleenmyyjän toimesta ensimmäisten 10 tunnin ajon tai 500 ajokilometrin jälkeen (kumpi tahansa täyttyy ensiksi). Tarkastuksen aikana sinulla on myös mahdollisuus kysyä ratkaisuja mahdollisiin kysymyksiin, jotka tulivat esille ensimmäisten käyttötuntien aikana.

KÄYTTÖOHJEET

Käyttöä edeltävä tarkastus

VAROITUS

Kelkan tarkistaminen ennen ajamaan lähtemistä on erittäin tärkeää. Tarkasta aina kriittisten hallintalaitteiden, turvatoimintojen ja mekaanisten osien toiminta ennen ajamista. Tarkistusten laiminlyönti voi aiheuttaa loukkaantumisen tai hengenvaaran.

- Poista lumi ja jää kelkan päältä, erityisesti istuimelta, astinlaudoilta, hallintalaitteista ja mittareista.
- Valot — Ajovalo, takavallo ja jarruvalo ovat vakiovarusteita. Tarkista, että valot ovat puhtaat ja että ne toimivat moitteettomasti.
- Tarkista onko telamatossa tai tukipyörissä jäätä ja liikkuvatko ne esteettömästi.

VAROITUS

Käytä aina mekaanista kelkan tukea ja tue kelkka kunnolla kiinni aina tarkastaessasi telamattoa. Kiihdytä moottoria hitaasti, jotta telamatto pääsee pyörimään erittäin alhaisella nopeudella, kun se on irti maasta.

- Paina jarrukahvaa ja varmista, että jarru kytkeytyy kokonaan päälle ennen kuin jarrukahva koskettaa ohjaustangon kädensijaa. Vapautettaessa sen on palattava kokonaan takaisin.
- Tarkista pysäköintijarrun lukitus. Kytke seisontajarru päälle ja tarkasta, että se toimii kunnolla.
- Paina kaasukahvaa useita kertoja tarkistaaksesi, että se toimii helposti ja esteettömästi.

VAROITUS

Kaasukahvan on toimittava kevyesti ja esteettömästi. Sen pitää palata vapautettaessa tyhjäkäyntiasentoon.

- Tarkista turvakatkaisimen pistokkeen, moottorin turvakatkaisimien, ajovalokatkaisimen (pitkät/lyhyet, HI-LO), takavalon, jarruvalon ja merkkivalojen toiminta.
- Tarkista, että sukset ja ohjaus toimivat esteettömästi. Tarkista suksien liikkuminen ohjaustankoa käännettäessä ja päinvastoin.
- Tarkista polttoaine- ja öljymäärät ja mahdolliset vuotokohdat. Kunnosta tarvittaessa ja ota yhteys valtuutettuun LYNX-jälleenmyyjään, jos vuotoja on havaittavissa.
- Tarkista, ettei äänenvaimentimen esisuodattimessa ole lunta.

VAROITUS

Kaikki säädöt tulee olla asetettuina optimaalisiin asetuksiin. Kiristä kaikki säätökohtien lukitukset.

- Varmista, että kelkka on kohdistettu pois päin ihmisistä ja muista esteistä, ennen kuin käynnistät kelkan. Kukaan ei saa seistä kelkan lähellä tai takana.
- Pukeudu lämpimästi ja sellaisiin vaatteisiin, jotka on suunniteltu kelkailua varten.

TARKISTUSLISTA

KOHDE	TOIMINTA	✓
Runko, istuin, astinlaudat, valot, hallintalaitteet ja varusteet	Tarkista onko lunta tai jäätä.	
Telamatto ja alustan pyörät	Tarkista vapaa liikkuvuus.	
Jarruvipu	Tarkista toiminta.	
Pysäköintijarru	Tarkista toiminta.	
Kaasuvipu	Tarkista toiminta.	
Katkaisimet ja valot	Tarkista toiminta. Turvanaru pitää kiinnittää kuljettajan ajovarusteisiin.	
Sukset ja ohjaus	Tarkista esteetön liikkuvuus ja oikea toiminta.	
Polttoaine ja öljy	Tarkista määrät ja onko vuotoja.	
Äänenvaimentimen esisuodatin	Tarkista onko lunta tai jäätä.	
Säädettävät ominaisuudet	Tarkista oikea säätö ja kiristä huolellisesti kaikki säätölukkolaitteet.	
Kelkan läheltä	Kelkka pitää kohdistaa pois päin ihmisistä ja esteistä. Kukaan ei saa seistä kelkan lähellä tai takana.	
Vaatetus	Pukeudu lämpimästi ja sellaisiin vaatteisiin, jotka on suunniteltu kelkkailua varten.	

Moottorin käynnistäminen

Yleistä

Toimenpiteet

1. Tarkista kaasukahvan toiminta uudelleen.
2. Varmista, että turvakatkaisimen hatu on oikeassa asennossa ja että naru on kiinnitetty ajovarusteisiin.
3. Varmista, että moottorin hätäkatkaisin on ON-asennossa.

Käsi käynnistys

1. Tartu käsikäynnistyskahvaan, vedä kahvasta hitaasti kunnes tunnet vastusta ja tartu sitten kahvaan tiukasti ja vedä voimakkaasti käynnistääkseen moottorin.

VAROITUS

Älä paina kaasua käynnistuksen aikana.

Kaasuttimilla varustetun moottorin käynnistäminen

Toimenpiteet

1. Tarkista kaasukahvan toiminta uudelleen.
2. Varmista, että turvakatkaisimen pistoke on oikeassa asennossa ja että naru on kiinnitetty ajovarusteisiin.
3. Varmista, että moottorin hätäkatkaisin on ON-asennossa.
4. Siirrä rikastinvipua lämpötilan mukaan kuten selitetty alla.

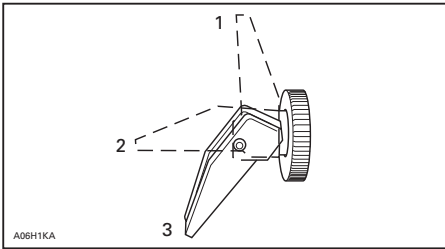
Rikastimen käyttäminen

Kylmäkäynnistys, kun lämpötila on alle -10°C

HUOM: Älä paina kaasua, kun rikastin on päällä.

Aseta rikastinvipu asentoon 3.

HUOM: Kun moottori on käynnistynyt, anna sen lämmentä korkealla tyhjäkäynnillä, kunnes kierrokset laskevat. Sulje sitten rikastin varmistaaksesi sopivan ilma-polttoaine seoksen.



1. POIS PÄÄLTÄ (OFF)
2. Asento 2
3. Asento 3

Kylmäkäynnistys, kun lämpötila on yli -10°C

Aseta rikastinvipu asentoon 2.

HUOM: Kun moottori on käynnistynyt, sulje rikastin varmistaaksesi sopivan ilma-polttoaine seoksen.

Lämpimän moottorin käynnistys

Käynnistä moottori ilman rikastinta. Jos moottori ei käynnisty kahden yrityksen jälkeen tai kahden 5 sekuntia kestävästä yrityksen jälkeen, siirrä rikastin asentoon 2. Käynnistä moottori ilman kaasun painamista. Heti, kun moottori käynnistyy, siirrä rikastinvipu OFF-asentoon.

Kelkan esilämmitys

Kelkka pitää lämmittää ennen jokaista ajokertaa seuraavalla tavalla.

Kytke seisontajarru päälle.

Kelkka pitää olla tuettuna takapuskurista tukevalle mekaaniselle kelkkatuulelle. Telamaton pitää olla 100 mm irti maasta.

Turvanaru kiinnitetään kuljettajan vaateisiin.

Käynnistä moottori ja anna sen lämmentä kaksi tai kolme minuuttia tyhjäkäynnillä.

HUOM: Ei ole suositeltavaa antaa moottorin käydä tyhjäkäynnillä enempää kuin 10 minuuttia.

Vapauta pysäköintijarru.

VAROITUS

Varmista, että mekaaninen kelkan tuki on vakaa. Älä seiso kelkan edessä äläkä telamaton läheisyydessä. Älä käytä liian paljon kaasua lämmityksen aikana tai kun telamatto riippuu vapaasti.

Paina kaasua kunnes I-variaattori kytkeytyy. Anna telamaton pyöriä alhaisella nopeudella useita kierroksia. Mitä alhaisempi koneen lämpötila on, sitä pitempi kelkan esilämmityksen pitää olla.

Sammuta moottori ja ota kelkan mekaaninen tuki pois.

Sukset saattavat olla jäätyneet maahan kiinni. Tartu kiinni molempiin suksiin niiden kahvoista ja nosta niiden etupäätä kevyesti maasta ylös.

Moottorin käynnistämisen jälkeen kelkalla voidaan ajaa alhaisella nopeudella 2 tai 3 minuuttia. Tämän jälkeen sillä voidaan ajaa laillisella nopeudella ja normaalien turvakäytäntöjen mukaisesti.

Moottorin sammutus

Vapauta kaasukahva ja odota, kunnes moottori on palautunut tyhjäkäynnille.

Sammuta moottori käyttäen joko moottorin hätäkatkaisijaa tai turvakatkaisimen pistoketta.

⚠ VAROITUS

Älä koskaan jätä turvakatkaisijan hattua paikalleen kelkkaan, kun lopetat ajamisen. Näin estät kelkkasi luvattoman käytön.

Käytönjälkeinen hoito

Sammuta moottori. Asenna kelkan takapäätä mekaaniselle tuelle.

Poista lumi ja jää telastosta, telamattosta, etujousituksesta ohjausmekanismista ja suksista.

Suojaa aina kelkkasi kelkkapeitolla, kun jätät sen yöksi ulos tai kun et käytä sitä pitkiin aikoihin. Tämä suojaa kelkkaa jäätymiseltä ja lumelta sekä auttaa suojaamaan kelkan ulkonäköä ja pintamateriaaleja.

ERITYISIÄ KÄYTTÖOHJEITA

Ajo korkeassa ilmanalassa

⚠ TÄRKEÄÄ Säätojen epäonnistuminen saattaa aiheuttaa vakavia moottorivaurioita.

Ota yhteys valtuutettuun LYNX-jälleenmyyjään.

Ajaminen kylmässä säässä

Kelkat on kalibroitu - 20°C:een. Niitä voi käyttää myös lämpimämmällä säällä ongelmitta.

⚠ TÄRKEÄÄ Kylmemmille säille kuin - 20°C kaasutin pitää kalibroida uudelleen, jotta moottorivaurioilta vältyttäisiin. Ota yhteys valtuutettuun Lynx-jälleenmyyjään.

Katso myös kohta *AJO KORKEASSA ILMANALASSA TAI MERENPINNAN TASOLLA*.

Pakkaantunut lumi

Tämän moottorikelkan telamaton harjaprofiili on 44 mm (1.73 in). BRP ei suosittele ajamaan tällä ajoneuvolla suurella nopeudella reitillä, kovaksi pakkaantuneilla pinnoilla tai jäällä.

Jos sinun on ajettava edellä mainituissa olosuhteissa, hidasta vauhtiasi ja pyri mahdollisimman pian pehmeään lumeen.

ILMOITUS Kun tällaisella telamatolla ajetaan kovaa vauhtia reitillä, pakkautuneessa lumessa tai jäällä, maton harjaprofiiliin kohdistuu kova rasitus ja profiili lämpenee. Hidasta vauhtiasi ja pyri mahdollisimman pian pehmeään lumeen välttääksesi telamaton ennenaikaisen vaurioitumisen.

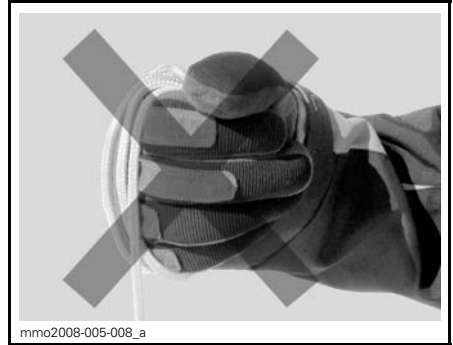
Varakäynnistys

Moottori voidaan käynnistää varakäynnistysnarulla, joka löytyy työkalusarjasta.

Irrota variaattorihihnan suoja.

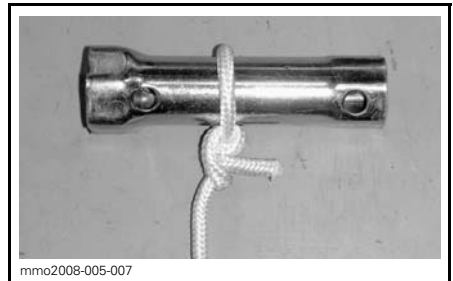
⚠ VAROITUS

Älä kierrä käynnistysnarua käden ympärille. Pidä kiinni ainoastaan kahvasta. Käynnistä kelkka l-variaattorilla ainoastaan todellisessa hätätilanteessa. Korjauta kelkka niin pian kuin mahdollista.

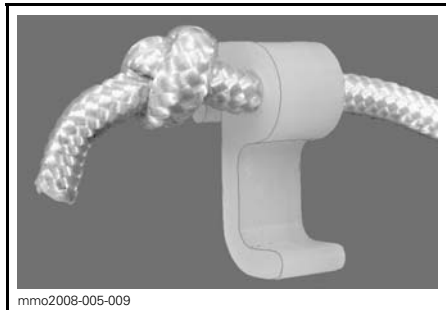


Liitä varakäynnistysnarun toinen pää käynnistyskahvaan.

HUOM: Sytytystulpan hylsyavainta voidaan käyttää turvakahvana.

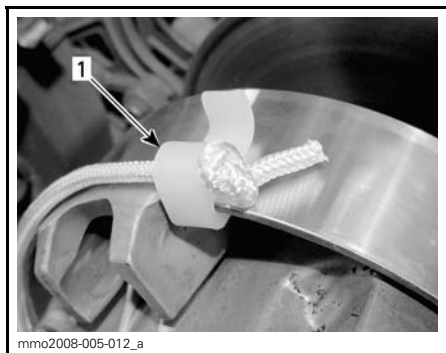


Kiinnitä varakäynnistysnarun toinen pää käynnistyskahvaan, joka löytyy työkalusarjasta.



mmo2008-005-009

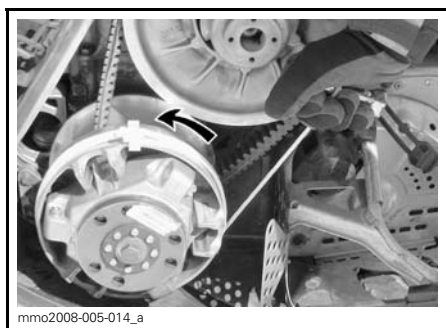
Kiinnitä lukitsin variaattoriin.



mmo2008-005-012_a

1. Lukitsimen asennuspaikka

Kierrä naru tiukasti I-variaattorin ympärille. Vedettäessä variaattorin pitää pyöriä vastapäivään.



mmo2008-005-014_a

Vedä narusta reippaasti nykäisemällä niin kauan, kunnes naru irtoaa variaattorista.

Käynnistä moottori tavalliseen tapaan.

VAROITUS

Älä asenna uudelleen variaattorin suojusta käynnistäessäsi kelkkaa hätätilanteessa variaattorin avulla, aja hitaasti takaisin lähtöpaikkaasi ja korjauta kelkka välittömästi.

Hinaaminen

Käytä aina jäykkää vetotankoa hinaamiseen. Hinattavassa kohteessa on oltava heijastimet molemmilla sivuilla ja takana. Tutustu paikallisiin lakeihin jarruvalon(-jen) käytöstä.

VAROITUS

Älä koskaan hinaa mitään hinausköydellä. Käytä aina jäykkää vetotankoa. Hinausköyden käyttäminen saattaa aiheuttaa hinattavan kohteen ja kelkan yhteentörmäyksen tai mahdollisen kippaamisen nopeassa kiihdytyksessä tai kun ajetaan rinnettä alaspäin.

Toisen kelkan hinaaminen

Jos moottorikelkka vaurioituu ja sitä täytyy hinata, käytä jäykkää hinaustankoa, irrota variaattorihihna vaurioituneesta kelkasta ja hinaa hiljaisella nopeudella.

TÄRKEÄÄ Irrota aina variaattorihihna hinattavasta kelkasta, jotta hihna tai voimansiirtojärjestelmä ei vaurioiduu.

Ellei hinaustankoa ole saatavilla, voidaan hätätilanteessa hinata myös köyden avulla. Silloin on noudatettava äärimmäistä varovaisuutta. Joillakin alueilla tämä voi olla laitonta. Tarkasta määräykset paikallisilta viranomaisilta.

Irrota variaattorihihna, kiinnitä köysi suksen olkatappeihin, pyydä toista henkilöä istumaan hinattavaan kelkkaan ja jarruttamaan tarvittaessa, hinaa alhaisella nopeudella.

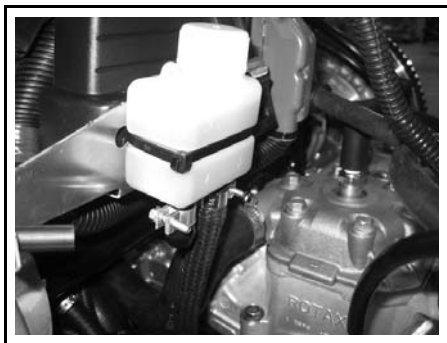
! **TÄRKEÄÄ** Älä koskaan kiinnitä hinausköyttä suksen kahvoihin, sillä se saattaa vaurioittaa ohjausjärjestelmää.

! **VAROITUS**

Älä koskaan aja lujaa, kun hinaat vaurioitunutta kelkkaa. Aja erityäin varovaisesti.

Moottorikelkan kuljetus

Varmista, että öljysäiliön ja polttoainesäiliön korkit ovat kunnolla suljettuina.



ÖLJYSÄILIÖ / VESIPUMPUN AKSELIN ÖLJY

Kippaaviin peräkärriihin voidaan helposti laittaa vinssimekanismi helpottamaan kuormausta. Niin helpolta kuin se näyttääkin, älä koskaan aja kelkalla kippaavan kärryn lavalle. Monet vakavat onnettomuudet ovat aiheutuneet siitä, kun kelkka on kuormattu ajamalla peräkärryn lavalle. Kiinnitä kelkkasi turvallisesti, edestä ja takaa, jopa lyhyiden matkojenkin ajaksi. Varmista, että kaikki varusteet on kunnolla kiinnitettyinä. Suojaa kelkkasi kuljetuspeitteellä kuljetuksen ajaksi.

Varmista, että peräkärriysi täyttää vaaditut lainmukaiset edellytykset. Varmista, että vetokoukku ja turvavaijeri on kiinnitettyinä ja jarru kytkettyinä, laita valot päälle ja tarkista niiden puhtaus ja toiminta.

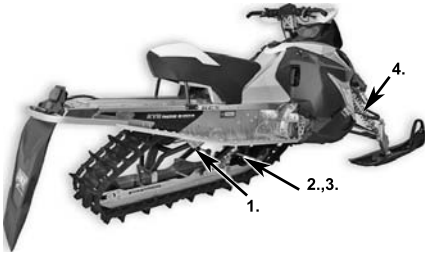
JOUSITUKSEN SÄÄDÖT

Moottorikelkan käsittely ja ajomukavuus ovat riippuvaisia jousituksen säädöistä.

Jousituksen säädön valinta vaihtelee riippuen kuljetettavasta kuormasta, kuljettajan painosta, henkilökohtaisista mieltymyksistä, ajonopeudesta ja reitin kunnosta.

TAKAJOUSITUKSEN TYYPPI	
MALLI	TYYPPI
	PPS 120
Rave 600RS	X

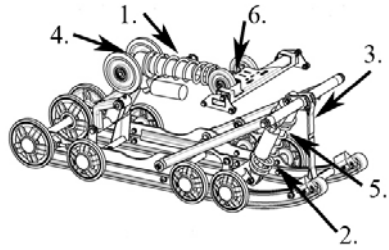
Säädettävä jousitus



1. Takajousi- ajomukavuus ja ajokorkeus
2. Keskijousi - ohjattavuus
3. Rajoitinhihna – jakaa kelkan painon
4. Etuiskunvaimennin ohjattavuus

Jousituksen säädöt

HUOM: Jotkut säädöt eivät välttämättä ole mahdollisia juuri omaan kelkkaasi. Käytä erikoistyökaluja, jotka löytyvät työkalusarjasta (JOTKUT MALLIT).



ESIMERKKI — PPS

1. Säädettävät takajouset; ajomukavuus ja ajokorkeus
2. Keskijousi; ohjattavuus
3. Rajoitinhihna; kelkan painon jakautuminen
4. Telaston iskunvaimentimien jousitusuhde — Vaimennuksen voimakkuus
5. Keski-iskunvaimentimien jousitusuhde — Vaimennuksen voimakkuus (ei kuvassa)
6. Vetovaimennuksen voimakkuuden säätö

Seuraavassa on suuntaa antavia ohjeita jousituksen hienosäätöön.

Paras tapa oikeiden säätöjen löytämiseen on aloittaa tehdasasetuksista ja sen jälkeen muuttaa vain yhtä säätöä kerrallaan. Esimerkiksi saattaa olla tarpeen säätää keskijousi uudelleen etujousien säädön jälkeen. Suorita koeajo kelkalla jokaisen säädön jälkeen samoissa olosuhteissa (reitti, nopeus, lumi ajaja, ajoasento jne). Muuta yhtä säätöä kerrallaan ja koeaja uudelleen. Etene järjestelmällisesti kunnes olet tyytyväinen.

VAROITUS

Irrota turvakatkaisimen hattu, ennen kuin suoritat mitään huolto- toimenpidettä tai säätöä, paitsi mikäli ohjeissa on toisin mainittu. Ajoneuvo pitää pysäköidä turvaliiseen paikkaan, ei reitille. Nosta kelkan etupäätä maasta tarkoituksenmukaisella nostolaitteella ennen suksien jousituksen säätämistä. Nosta kelkan takaosa ylös ja aseta se tukevalle moottorikelkkelineelle, jossa on takana suojalevy, ennen takajousituksen säätämistä.

VAROITUS

Älä yritä nostaa kelkkaa yksinäsi käsin. Käytä sopivaa nostolaitetta välttääksesi venähdyksiä tai muita vammoja. Varmista, että nostolaitte on tukeva ja kunnolla kiinnitettyinä, ennen kuin aloitat jousituskomponenttien säätämisen.

TÄRKEÄÄ Aina kun säädät takajousitusta, tarkista myös telamaton kireys ja säädä tarvittaessa.

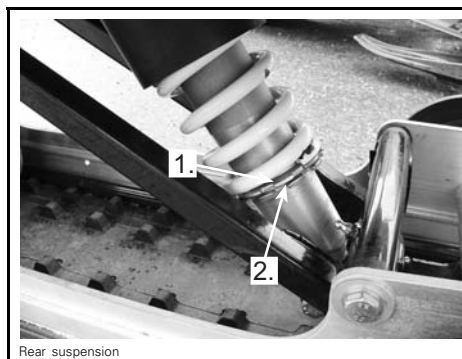
Kevyt pohjaus huonoimmassa mahdollisessa maastossa on merkinä siitä, että jousien esijännitys on sopiva.

HUOM: Jotkut mallit saattavat olla varustettuina purettavilla (T/A, Take/apart) iskunvaimentimilla. Sellaisia iskunvaimentimia voidaan korjata tai kalibroida uudelleen. Ota yhteys valtuutettuun Lynx-jälleenmyyjään. Huollettavat, Take/Apart-tyyppiset iskunvaimentimet edellyttävät huoltamista vähintään kerran vuodessa tai 1 500 km:n välein (katso huoltotaulukko).

ISKUNVAIMENTIMEN SÄÄTÄMINEN

Rengasruuvillinen iskunvaimennin

Joissakin malleissa sinun on aukaistava ensiksi lukkorengas, sen jälkeen voit säätää renkaan haluamaasi asentoon.



Rear suspension

JOTKUT MALLIT

1. Lisää tai vähennä jousen esijännitystä
2. Lukkorengas

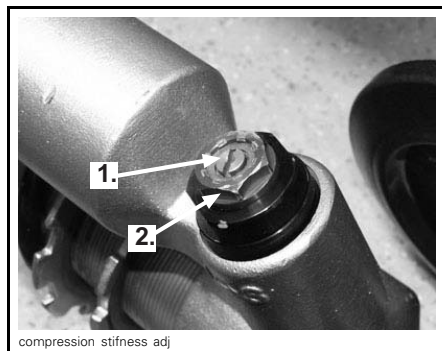
Iskunvaimentimen vaimennuksen säätäminen

Joissakin malleissa voit säätää myös iskunvaimentimen vaimennuksen voimakkuutta.



VAIN JOTKUT MALLIT

1. Vetovaimennuksen säätö
2. Puristusvaimennuksen säätö



compression stiffness adj

1. Puristussäädin alhaiselle nopeudelle (tasapäinen ruuvimeisseli)
2. Puristussäädin suurelle nopeudelle (17mm jakoavain)

Käännä pientä metalliruuvia [1] myötäpäivään, jolloin alhaisen nopeuden vaimennusteho kasvaa (joustoliike pienee).

Käännä punaista mutteria [2] myötäpäivään, jolloin suuren nopeuden vaimennusteho kasvaa (joustoliike kasvaa).

Näillä säädöillä ei ole vaikutusta veto- vaimennukseen.

Takajouset — Ajomukavuus

TÄRKEÄÄ: Varmista, että kaikki mukana kuljetettavat esineet ovat paikoillaan tavaratilassa ja takatelineellä.

- Tartu takapuskuriin ja nosta kunnes jousitus on kokonaan ulostyöntyneenä.
- Nyt kelkan peräpäähän pitäisi painua 50 - 75 mm, kun kuljettaja ja matkustaja(t) (jos varusteena kahdenistuttava istuin) menevät paikoilleen istumaan. Mittaa takapuskurin kohdalta, kuten seuraavassa kuvassa on esitetty.

VAROITUS

Älä yritä nostaa kelkkaa yksinäsikin käsin. Käytä sopivaa nostolaitetta tai pyydä apua välttääksesi loukkaantumisen.

Takajousien säätö

"C"	TAPAUS	RATKAISU
50 - 75 mm		Ei tarvitse säätää
Enemmän kuin 75 mm	Liian pehmeä säätö	Lisää esijännitystä (katso esijännityksen säätö)
Vähemmän kuin 50 mm	Liian kova säätö	Vähennä esijännitystä (katso esijännityksen säätö)

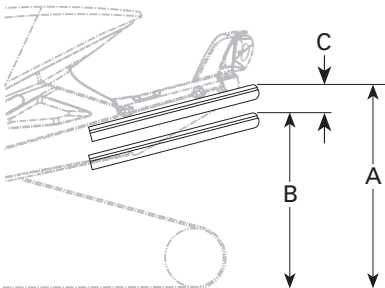
Keskijousi — ohjattavuus

- Aja kohtuullisella nopeudella reitillä.
- Jos ohjaustanko tuntuu liian kevyeltä tai liian raskaalta kääntää, säädä keskijousta vastaavasti.

VAROITUS

Ennen kuin suoritat mitään jousituksen säätötoimenpiteitä, muista:

- pysäköi turvalliseen paikkaan
- irrota hätäkatkaisimen hattu
- Nosta kelkan takaosa ylös ja aseta se tukevalle moottorikelkkatelineelle, jossa on takana suojalevy, ennen takajousituksen säätämistä.
- varmista, että nostolaite on vakaa ja turvallinen.



ESIMERKKI — SOPIVA SÄÄTÖ

- A. Kokonaan ulostyöntynyt jousitus
- B. Jousitus on painunut alaspäin kuljettajan, matkustaja(ien) ja kuorman painosta.
- C. A:n ja B:n välinen etäisyys ei saa olla suurempi kuin 50 - 75 mm, katso taulukko.

Esijännityksen säätö

KESKIJOUSEN SÄÄTÄMINEN				
OHJATTAVUUS			SÄÄTÖ	
KELKAN NOPEUS	OHJAUS-TANKO	OHJAU-TUU	ONGEL-MA	RAT-KAISU
Kohtuul-linen	Helppo kääntää	Neutraali	Ei tarvitse säätää	
	Jäykempi kääntää	Yli-ohjautuu	Liian pehmeä säätö	Lisää esi-jännitystä
	Helppo kääntää	Ali-ohjautuu	Liian kova säätö	Vähennä esi-jännitystä


Rajoitinhihna — Painon jakautuminen

- Aja alhaisella nopeudella ja kiihdytä sitten reippaasti.
- Huomioi ohjauksen käyttäytyminen.
- Säädä rajoitinhinnan pituutta tarpeen mukaan.

VAROITUS

Ennen kuin suoritat mitään jousituksen säätötoimenpiteitä, muista:

- pysäköi turvalliseen paikkaan
- irrota hätäkatkaisimen hattu
- nosta kelkan takapäätä maasta tarkoituksenmukaisella nostolaitteella.
- varmista, että nostolaite on vakaa ja turvallinen.

 **TÄRKEÄÄ** Aina kun rajoitinhinnan pituutta muutetaan, telamaton kireys pitää säätää uudelleen.

Hihnan säätäminen

RAJOITINHIHNA — PAINON JAKAUTUMINEN				
PAINON JAKAUTUMINEN			SÄÄDÖT	
OHJAT-TAVUUS	TELA-MATTO	SUKSET	ONGEL-MA	RAT-KAISU
Miellyt-tävä	Paino jakautuu hyvin	Kevyt paine	Ei tarvitse säätää	
Kevyt	Liian paljon painoa	Nousee irti maasta	Liian pitkä hihna	Lyhennä hihnaa
Raskas	Ei tarpeeksi painoa	Raskas paine	Liian lyhyt hihna	Pidennä hihnaa

Etujouset — Käsiteltävyys

- Aja kohtuullisella nopeudella ja tarkista käsiteltävyys.
- Säädä etujouset tarvittaessa.

VAROITUS

Ennen kuin suoritat mitään jousituksen säätötoimenpiteitä, muista:

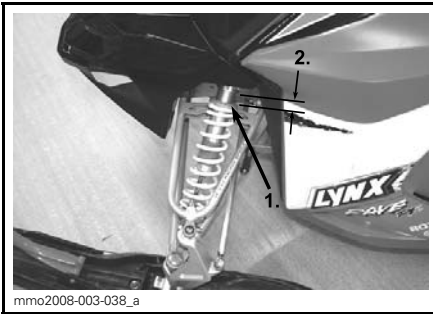
- pysäköi turvalliseen paikkaan
- irrota hätäkatkaisimen hattu
- Nosta kelkan takaosa ylös ja aseta se tukevalle moottorikelkkatelineelle, jossa on takana suojalevy, ennen takajousituksen säätämistä.
- varmista, että nostolaite on vakaa ja turvallinen.

VAROITUS

Säädä aina molemmat etujouset samaan asentoon.

Esijännityksen säätö

ETUJOUSITUKSEN SÄÄDÖT			
KÄSI- TEL- TÄVYYS	OH- JAUS	ONGEL- MA	RAT- KAISU
Hyvä	Miellyt- tävä	Ei tarvitse säätää	
Huono	Liian helppo kääntää	Liian pehmeä säätö	Lisää jousen esijännitystä
Huono	Jäykem- pi kään- tää	Liian kova säätö	Vähennä jousen esijännitystä



1. Säätörengas
2. Renkaan asennot

! **TÄRKEÄÄ** Varmista, että mo-
lemmat etujouset ovat yhä esijän-
nitettyinä, kun kelkan etupää on irti
maasta.

! VAROITUS

Irrota turvakatkaisimen hattu, en-
nen kuin suoritat mitään huolto-
toimenpidettä tai säätöä, paitsi
mikäli ohjeissa on toisin mainittu.
Ajoneuvo pitää pysäköidä turval-
liseen paikkaan, ei reitille. Nosta
kelkan etupäätä maasta tarkoi-
tuksenmukaisella nostolaitteella
ennen suksien jousituksen säätä-
mistä. Nosta kelkan takaosa ylös
ja aseta se tukevalle moottorikelk-
katelineelle, jossa on takana suo-
jalevy, ennen takajousituksen sää-
tämistä.

! VAROITUS

Älä yritä nostaa kelkkaa yksinäsi
käsin. Käytä sopivaa nostolaitetta
välttääksesi venähdyksiä tai muita
vammoja. Varmista, että nostolai-
te on tukeva ja kunnolla kiinnitet-
tynä, ennen kuin aloitat jousitus-
komponenttien säätämisen.

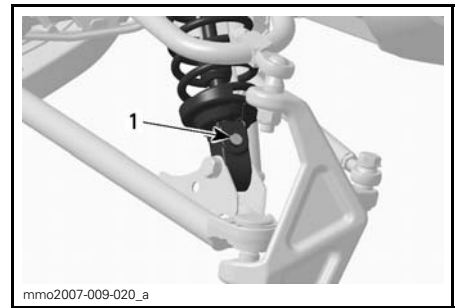
! **TÄRKEÄÄ** Aina kun säädät ta-
kajousitusta, tarkista myös telama-
ton kireys ja säädä tarvittaessa.

Etuiskunvaimennin - Vaimennuksen voimakkuus

Puristus-/vetovaimennuksen säätö

Yllämainituissa malleissa on
etuiskunvaimentimen puris-
tus-/vetovaimennuksen säätömahdol-
lisuus.

Käännä vaimennuksen voimakkuuden
säädintä vastaavasti. Kun säädintä
käännetään myötäpäivään, jousen vai-
mennusliike kasvaa (jäykkenee).



ESIMERKKI

1. Vaimennuksen voimakkuuden säädin

Jousituksen vianetsintätaulukko

ONGELMA	KORJAAVAT TOIMENPITEET
Etujousitus levoton	Tarkista suksen haritus ja camber-kulma. Ota yhteys valtuutettuun LYNX-jälleenmyyjään. Vähennä maahan kohdistuvaa suksipainetta. – Vähennä etujousituksen jousien esijännitystä. – Lisää keskijousen esijännitystä. – Vähennä takajousen esijännitystä.
Kelkka tuntuu epävakaalta ja tuntuu kääntyvän keskikohtansa ympäri	Vähennä takajousituksen etupukin kuormitusta. – Vähennä keskijousen esijännitystä. – Lisää takajousen esijännitystä. – Lisää etujousituksen jousien esijännitystä.
Ohjaus tuntuu liian raskaalta	Vähennä maahan kohdistuvaa suksipainetta. – Vähennä etujousituksen jousien esijännitystä. – Lisää keskijousen esijännitystä.
Kelkan peräpää tuntuu liian jäykältä	Vähennä takajousen esijännitystä.
Kelkan peräpää tuntuu liian pehmeältä	Lisää takajousen esijännitystä.
Takajousituksen etupukin iskunvaimennin pohjaa toistuvasti	Lisää keskijousen esijännitystä.
Telamatto sutii liikaa startissa	Pidennä rajoitinhihnaa.

Ajo syvässä lumessa

Ajettaessa kelkalla syvässä lumessa saattaa olla tarpeellista muuttaa rajoitinhinnan pituutta ja/tai ajoasentoa, jolloin telamaton ja lumen välinen kulma muuttuu. Käyttäjän kokemus eri säätövaihtoehdoista ja lumiolosuhteet määrittävät tehokkaimman yhdistelmän.

TEKNISIÄ SUUNTAAN ANTAVIA OHJEITA

MOOTTORI PYÖRII, MUTTA EI KÄYNNISTY.

1. Moottorin hätäkatkaisin on OFF-asennossa tai turvakatkaisimen hattu on irti pistokkeestaan.
 - *Laita moottorin hätäkatkaisin ON-asentoon ja asenna turvakatkaisimen hattu pistokkeeseen.*
2. Liian vähän rikastetta kylmän moottorin käynnistymiseen.
 - *Tarkista polttoaineen määrä ja tarkista käynnistysmenetelmä, erityisesti primerin käyttö.*
3. Moottori tulvii (sytytystulppa märkä kun se irrotetaan).
 - *Älä käytä ryyppyä. Irrota märkä sytytystulppa, käännä moottorin hätäkatkaisin pois päältä (OFF-asentoon) ja pyöritä moottoria useita kertoja. Asenna puhdas, kuiva sytytystulppa.*
 - *Käynnistä moottori normaalilla menetelmällä. Jos moottori yhä kastuu, ota yhteys valtuutettuun Lynx-jälleenmyyjään.*
4. Moottoriin ei tule polttoainetta (sytytystulppa kuiva kun sen irrottaa).
 - *Tarkista polttoaineen määrä; tarkista polttoaineletkut ja impulssiputket sekä niiden kiinnitykset. Polttoainepumpussa tai kaasuttimessa on vikaa. Ota yhteys valtuutettuun Lynx-jälleenmyyjään.*
5. Sytytystulppa/sytytys (ei kipinää).
 - *Irrota sytytystulppa (tulpat) ja kytke tulppa tulpan johtoon. Tarkista, että moottorin hätäkatkaisin on ON-asennossa (päällä) ja turvakatkaisimen pistoke on paikoillaan.*
 - *Käynnistä moottori niin, että sytytystulppa on maadoitettu muualle moottoriin kuin sytytystulpan reikään. Ellei kipinää näy, vaihda sytytystulppa. Jos vika jatkuu, ota yhteys valtuutettuun Lynx-jälleenmyyjään.*
6. Moottorin puristus
 - *Kun moottoria pyöritetään käynnistinnarulla, "vaiheittaista" vastusta kun mäntä ohittaa yläkuolokohdan (jokainen mäntä monisynterereisissä moottoreissa).*
 - *Jaksottaisen vastuksen puuttuminen osoittaisi, että puristusta ei esiinny. Ota yhteys valtuutettuun Lynx-jälleenmyyjään.*

MOOTTORI ON TEHOTON/MOOTTORIKELKKA EI SAAVUTA HUIPPUNOPEUTTA.

1. Likainen tai viallinen sytytystulppa.
 - *Tarkista kohta 5 kohdasta MOOTTORI PYÖRII, MUTTA EI KÄYNNISTY.*
2. Moottori ei saa polttoainetta.
 - *Tarkista kohta 4 kohdasta MOOTTORI PYÖRII, MUTTA EI KÄYNNISTY.*
3. Kaasuttimen säädöt.
 - *Ota yhteys valtuutettuun Lynx-jälleenmyyjään.*
4. Variaattorihihna kulunut liian ohueksi.
 - *Jos variaattorihihna on kulunut enemmän kuin 3 mm alkuperäisestä leveydestään, se vaikuttaa ajoneuvon suorituskykyyn.*
 - *Vaihda variaattorihihna.*

MOOTTORI ON TEHOTON/MOOTTORIKELKKA EI SAAVUTA HUIPPUNOPEUTTA.
(jatkuva)

5. Variaattoreiden linjaus virheellinen tai niissä on vikaa.

- Ota yhteys valtuutettuun Lynx-jälleenmyyjään.

6. Virheellinen telamaton säätö.

- Katso kohta *HUOLTO* ja/tai ota yhteys valtuutettuun LYNX-jälleenmyyjään asianmukaista linjaamista ja kireyden säätöä varten.

MOOTTORI KÄY JÄLKIKÄYNTIÄ.

1. Viallinen sytytystulppa (hiilikarstaa)

- Tarkista kohta 5 kohdasta *MOOTTORI PYÖRII, MUTTA EI KÄYNNISTY.*

2. Moottori käy liian kuumana.

-
- Tarkasta jäähdytysnesteen määrä, katso *HUOLTOTIEDOT*-osa.
- Tarkasta ovatko lämmönvaihtimet puhtaat. Puhdista tarpeen mukaan.
- Jos jäähdytysnesteen määrä on oikea ja lämmönvaihtimet puhtaat, ota yhteys valtuutettuun LYNX-jälleenmyyjään.

3. Sytytyksen ajoitus on väärä tai sytytysjärjestelmässä on vika.

- Ota yhteys valtuutettuun Lynx-jälleenmyyjään.

MOOTTORISSA SYTYTYSKATKOJA.

1. Väärät/vialliset/kuluneet sytytystulpat.

- Puhdista/tarkista sytytystulpan kärkiväli ja tyyppi. Vaihda tarpeen mukaan.

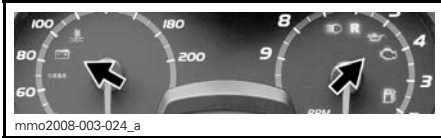
2. Polttoaineessa vettä.

- Tyhjennä polttoainejärjestelmä ja täytä uudella polttoaineella.

VALVONTAJÄRJESTELMÄ

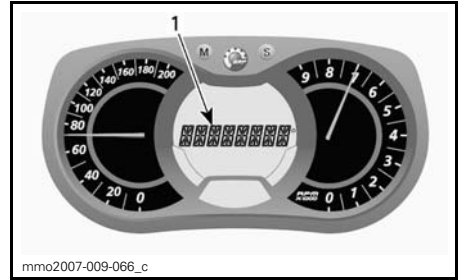
Merkkivalot, viestit ja piipparin koodit

Mittarin merkkivalot ilmoittavat sinulle, jos jotakin epänormaalia ilmenee tai se tiedottaa jostakin erityisestä olosuhteesta.



ESIMERKKI — MERKKIVALOT

Tämä näyttö täydentää merkkivalojen toimintaa, sillä se antaa sinulle lyhyen kuvauksen, jos jotakin epänormaalia ilmenee tai se tiedottaa jostakin erityisestä olosuhteesta.



1. Viestinäyttö

Viesti tulee näkyviin piippausmerkin ja merkkivalon yhteydessä.

Piipari ilmoittaa äänimerkein ja viestit (riippuen mittarimallista) näkyvät näytössä, jotta huomiosi kiinnittyy.

Katso yksityiskohdat jäljempänä olevasta taulukosta.

MERKKIVALO(T) PÄÄLLÄ	PIIPPARI	VIESTINÄYTTÖ	KUVAUS
	Nopeat lyhyet piippaukset	ENGINE OVERHEAT (MOOTTORI YLIKUUMENEE)	Moottori ylikuumentuu, vähennä kelkan ajonopeutta ja aja kelkalla irtolumelle; tai sammuta moottori välittömästi ja anna moottorin jäähtyä. Tarkista jäähdytysjärjestelmä.
	4 lyhyttä piippausta	CHECK ENGINE (TARKASTA MOOTTORI)	Moottorivika, ota yhteys valtuutettuun Lynx -jälleenmyyjään niin pian kuin mahdollista.
	Jatkuva piippaus	SHUTDOWN (SAMMUTUS)	Sammuta ajoneuvo moottorin ylikuumentumisen ongelman vuoksi, irrota turvakatkaisimen pistoke (DESS-avain) ja ota yhteys valtuutettuun Lynx -jälleenmyyjään.

TEKNISET TIEDOT

HUOM: Koska BRP kehittää jatkuvasti tuotteitaan ja niiden laatua, se pidättää itsellään oikeuden milloin tahansa tehdä muutoksia suunnitteluun, muotoiluun ja tekniisiin tietoihin ja/tai tehdä lisäyksiä tai parantaa tuotteitaan ilman, että tästä aiheutuu mitään velvoitetta tehdä samoja muutoksia jo aikaisemmin valmistettuihin kelkkoihin.

MALLI		RAVE 600RS
MOOTTORIJÄRJESTELMÄ		
Moottorityyppi		Rotax™ 600RS, nestejäähdytteinen, läppäventtiili
Sylinterimäärä		2
Sylinterilavuus	cm (in ³)	594,4 (36.27)
Sylinterin halkaisija	mm	72 (2.83)
Iskun pituus	mm	73 (2.87)
Maksimi hv ja -kierrokset min.		8400 kierr./min.
Kaasuttimet		2 x TMX-38
Pakojärjestelmä		Yksitt. tehoputki, väliseinälinen vaimennin
VOIMANSIIRTO		
I-variaattorin tyyppi		TRATM III light
II-variaattorin tyyppi		Team TSS-04
Kytkeytyminen		5250 kierr./min.
Pienen pyörän hammasluku		23
Suuren pyörän hammasluku		49
Vetopyörän hammasluku		8
Jarrujärjestelmä		Hydraulinen, RE-X -jarrutyyppi
Telamaton leveys		380 mm
Telamaton pituus		3269 mm
Telamaton harjaprofiilin korkeus		44 mm
Telamaton kireys	Kireys	30-35 mm (1-3/16 - 1-3/8 in)
	Voima ⁽¹⁾	7.3 kg (16 lb)
Telamaton linjaus		Yhtäläinen etäisyys solkien reunojen ja liukumuovien välillä.

MALLI		RAVE 600RS
JOUSITUS		
Etujousitus		A-LFS
Etuisikunvaimennin		40mm HLCR™ T/A (purettava)
Etujousituksen maks. joustomatka		242 mm
Takajousitus		PPS-120
Takaisikunvaimennin		46mm HLCR T/A (purettava)
Takajousituksen maks. joustomatka		390 mm
SÄHKÖJÄRJESTELMÄ		
Laturin teho		360 wattia 6000 kierr.:lla/min.
Ajovalon poltin, kauko/lähi		2 x 60/55 wattia (H-4)
Takavalon polttimo		5/21
Sytytystulppa	Tyyppi	NGK BR9ECS-5 ⁽²⁾
	Kärkiväli	Ei säädettävä (0,5 mm +/- 0,1mm)
Sulake		Katso kohta <i>SULAKE</i>
MITAT		
Kokonaispituus		2 995 mm
Kokonaisleveys		1 250 mm
Korkeus		1 130 mm
Kuivapaino		201 kg
Raideväli		1 080 mm

MALLI		RAVE 600RS
NESTEET		
Polttoaineen/öljyn sekoitussuhde		33:1
Suositeltava polttoaine		Lyijytön
Minimioktaaniluku		RON 98
Vesipumpun akselin öljy		(P/N 413 802 900) XP-S Tuorevoiteluöljy
Suositeltava öljy		Katso kohta <i>SUOSITELTAVA ÖLJY</i>
Jarruneste		SRF (DOT 4) tai GTLMA (DOT 4)
Ketjukotelon/vaihteiston öljy		Synteettinen ketjukotelööljy XP-S
Jäähdytysneste	Seos	Etyylyglykoli/vesi -seos (50 % jäähdytysnestettä, 50 % tislattua vettä). Käytä nimenomaan alumiinimoottoreille tarkoitettua jäähdytysnestettä.
	Esisekoitettu	(P/N 219 700 362) 12 x 1 l
TILAVUUDET		
Polttoainesäiliö	L	22 (5.3 U.S. gal)
Jäähdytysjärjestelmä	L	4.5 (152 U.S.fl oz)
<p>(1) Mitta liukumuovin ja telamaton väliltä, kun mattoa vedetään alaspäin 7,3 kg:n voimalla.</p> <p>(2) HUOMAUTUS: Älä yritä säätää tämän sytytystulpan kärkiväliä.</p> <p>HUOMIO:Variaattorihinnan korkeus on säädettävä aina uuden hinnan asennuksen yhteydessä.</p> <p>Varmista oikea variaattorihinnan varaosanumero valtuutetulta LYNX-jälleenmyyjältäsi.</p>		

The EC-Declaration of Conformity does not appear in this version of the Operator's Guide.

Please refer to the printed version that was delivered with your vehicle.

HUOLTO-OHJEET

SISÄÄNAJOTARKASTUS

Valtuutettu Lynx -jälleenmyyjä tarkastaa ajoneuvosi ensimmäisen 10 tunnin tai 500 km (300 mi) käytön kumpi tahansa täyttyä ensiksi jälkeen. Sisäänajotarkastus on erittäin tärkeä, eikä sitä pidä jättää tekemättä.

HUOM: Sisäänajotarkastuksen maksaa ajoneuvon omistaja.

SISÄÄNAJOTARKASTUS (2-TAHTI)
Tarkasta moottorin kiinnitykset
Tarkasta pakojärjestelmä ja mahdolliset pakojärjestelmän vuodot
Kiristä pakosarjan ruuvit ilmoitettuun momenttiin
Tarkasta jäähdytysnesteen määrä
Tarkasta polttoainelinjat ja liitokset
Tarkasta kaasuvaijeri
Tarkista tuorevoiteluöljypumpun säätö (kaikki paitsi E-TEC)
Tarkasta variaattorihihna
Tarkasta silmämääräisesti I-variaattori
Kiristä I-variaattorin kiinnitysruuvi ilmoitettuun momenttiin
Tarkasta II-variaattori
Tarkista sytytystulpat (kaikki paitsi E-TEC)
Säädä ja linjaa telamatto
Vaihda ketjukotelon öljy
Nopeusmittarin anturin liittimen ylä- ja alapuolella olevat vaihteistonkannen ruuvit kiristetään momenttiin 10Nm (XU mallit).
Säädä ketju (ei koske vaihdelaatikollisia malleja)
Tarkasta jarrunesteen määrä
Tarkasta jarruletku, jarrupalat ja levy
Tarkasta ohjausmekanismi
Tarkasta sukset ja ohjainraudat
Kiristä rungon yläpuolisen tukirakenteen (pyramidin) ruuvit määrättyyn momenttiin
Tarkasta suksien jousitus ja tulirakenteet
Tarkasta alusta ja liukumuvit

MÄÄRÄAIKAINEN HUOLTOTAULUKKO

VAROITUS

Suosittellemme, että Lynx-jälleenmyyjä tarkistaa säännöllisesti kaikki komponentit, myös ne joita ei mainita tässä kirjassa. Jos toisin ei neuvota, moottorin pitää olla kylmä eikä se saa olla käynnissä. Irrota hätäkatkaisimen hattu, ennen kuin suoritat mitään huoltotoimenpidettä tai säätöä, paitsi jos ohjeissa on toisin mainittu. Ajoneuvo pitää pysäköidä turvalliseen paikkaan, ei reitille.

VAROITUS

Lue tarkoin VAROITUS- ja HUOMIO-kohdat, joita esiintyy tässä kirjassa. Ne ovat kohtia, joihin tulee kiinnittää erityistä huomiota. Kun jonkin osan tai komponentin kunto näyttää heikentyneen, vaihda se uuteen alkuperäiseen BRP-osaan tai hyväksytyyn vastaavaan.

Kaikki kohdat eivät välttämättä koske omaa kelkkamalliasi. Katso *KORJAAMOKÄSIKIRJAN HUOLTO*-osiosta lisätietoja.

HUOLTOTAULUKKO (2-TAHTI)

HUOM: Huoltotaulukosta huolimatta käyttöä edeltävä tarkastus on suoritettava.

JOKA 1 500 KM VÄLEIN

Purettavan iskunvaimentimen ensimmäinen öljyvaihto 1500 km, sitten 3000 km:n välein tai kerran vuodessa.

Ketjukotelolliset mallit: säädä ketju

Vaihdelaatikolliset mallit: Tarkasta öljyn taso

JOKA 3 000 KM VÄLEIN TAI VUOSITTAIN (KUMPI TAHANSA TÄYTTYY ENSIN)

Tarkasta moottorin kiinnitykset

Tarkasta pakojärjestelmä ja mahdolliset pakojärjestelmän vuodot

Tarkasta jäähtytysjärjestelmän korkki, letkut ja kiristimet sekä järjestelmä vuotojen varalta

Vaihda sytytystulpat (kaikki paitsi E-TEC)

Puhdista RAVE-venttiilit

Tarkasta RAVE-venttiilien solenoidi

Säädä moottorituki

Tarkasta silmämääräisesti I-variaattori ja puhdista se

Kiristä I-variaattorin kiinnitysruuvi ilmoitettuun momenttiin

Puhdista II-variaattori

Säädä ja linjaa telamatto

Tarkasta jarruletku, jarrupalat ja levy

Tarkasta ohjausmekanismi

Tarkasta suksien jousitus ja tukirakenteet

Tarkasta alusta ja rajoitinhihna. PPS jousitus: Vaihda rajoitinhihna.

Voitele etu- ja takajousitus kun ajoneuvoa on käytetty märissä olosuhteissa (märkä lumi, sade, lätäköt)

Voitele variaattoriakselin pää (XU mallit)

JOKA 6 000 KM TAI KAHDEN VUODEN VÄLEIN (KUMPI TAHANSA TÄYTTYY ENSIN)

Vaihda öljynsuodatin

Vaihda polttoainesuodatin

Vaihda sytytystulpat (vain 800 E-TEC)

Vaihda jarruneste

Tarkasta kaasuvaijeri

JOKA 10 000 KM TAI KOLMEN VUODEN VÄLEIN
(KUMPI TAHANSA TÄYTTY Y ENSIN)

Vaihda sytytystulpat (vain 600 E-TEC)

JOKA VIIDEN VUODEN VÄLEIN

Vaihda moottorin jäähdytysneste

KÄYTTÖÖNOTTOHUOLTO ENNEN AJOKAUDEN ALKUA

KÄYTTÖÖNOTTOHUOLTO ENNEN AJOKAUDEN ALKUA (2-TAHTI)
Tarkasta moottorin kiinnitykset
Tarkasta pakojärjestelmän kunto ja mahdolliset vuodot
Kiristä pakosarjan ruuvit tai mutterit ilmoitettuun momenttiin
Vaihda sytytystulpat (kaikki paitsi E-TEC)
Tarkasta jäähdytysjärjestelmän korkki, letkut ja kiristimet
Tarkasta jäähdytysnesteen väkevyyys
Tarkasta kampiakselin PTO-tiiviste
Tarkasta polttoainelinjat ja liitokset
Puhdista ja tarkasta kaasuläppärunko
Tarkasta kaasuvaijeri
Tarkasta variaattorihihna (säädä jokaisen variaattorihinnan vaihdon yhteydessä)
Puhdista I-variattori ja tarkasta se silmämääräisesti
Puhdista ja tarkasta II-variattori
Tarkasta, säädä ja linjaa telamatto
Säädä ketju (ei koske vaihdelaatikollisia malleja)
Vaihda ketjukotelon öljy
Tarkasta jarrunesteen määrä
Tarkasta jarruletku, jarrupalat ja levy
Tarkasta ohjausmekanismi
Tarkasta sukset ja ohjainraudat
Tarkasta suksien jousitus ja tukirakenteet
Tarkasta telaston jousituksen rajoitinhihna
Lataa akku (jos varusteena).
Säädä ajovalojen suuntaus

SÄILYTYS

Kelkka on varastoitava huolellisesti kesän ajaksi tai kun sitä ei käytetä yli kolmeen kuukauteen.

SÄILYTYS
Puhdista ajoneuvo
Lisää polttoaineen stabiloimisainetta polttoaineeseen aineen valmistajan suositusten mukaisesti Anna moottorin käydä lisättyäsi aineen polttoaineeseen
2-tahti mallit: Voitele moottori. Katso ohje käyttäjän käsikirjasta.
Voitele jarruvivun sarana
Tarkasta ja voitele telaston jousitus
Lataa akku kuukausittain pitääkseen sen täysin ladattuna säilytyksen aikana
Tuki äänenvaimennin rievuilla
Nosta kelkan takapäätä ylös, kunnes telamatto on irti maasta. Älä löysää telamaton jännitystä

MOOTTORIJÄRJESTELMÄ

Imuilman äänenvaimentimen esisuodattimen tarkastaminen

Varmista, että äänenvaimentimen esisuodatin on oikein asennettu ja hyvässä kunnossa, vaihda jos se on vaurioitunut.

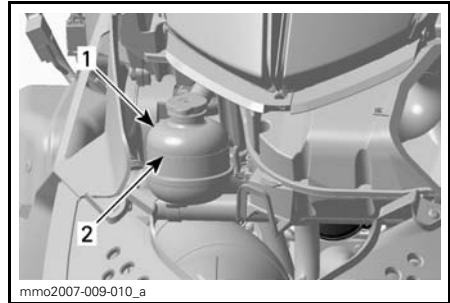


Jäähdytysjärjestelmä

Tarkista jäähdytysnesteen määrä huoneenlämpötilassa. Nesteen pinnan tulisi jäähdytysnestesäiliössä olla cold level -merkin kohdalla (moottorin ollessa kylmänä).

HUOM: Kun tarkistetaan nesteen määrää alhaisessa lämpötilassa, nesteen pinta saattaa olla hieman matalammalla kuin alamerkki.

Mikäli nestettä täytyy lisätä tai koko järjestelmän nestemäärä täytyy vaihtaa, ota yhteys valtuutettuun LYNX-jälleenmyyjään.



ESIMERKKI

1. Jäähdytysnestesäiliö
2. COLD LEVEL (kylmä moottori) -merkki

Pakojärjestelmä

Pakoputken äänenvaimennin pitää olla keskitettynä pohjamuovissa olevaan läpivientireikään. Pakoputkiston pitää olla puhtaana ruosteesta eikä vuotoja saa esiintyä. Varmista, että kiinnittimet on kunnolla kiristetty.

Pakojärjestelmä on suunniteltu hiljentämään käyntiääntä ja parantamaan moottorin kokonaissuorituskykyä. Järjestelmän muuttaminen saattaa olla vahingollista tai laitonta.

⚠ TÄRKEÄÄ Jos jokin pakoputkiston osa poistetaan, muutetaan tai jos jokin osa vioittuu, saattaa moottori vaurioitua.

VOIMANSIIRTO

Hihnan suojuksen irrotus ja asennus

VAROITUS

ÄLÄ KOSKAAN käytä moottoria:

- ellei variaattorihihnan suoja ja muut suojat ole kiinnitettynä paikoillaan
- jos kuomu tai sivupaneelit ovat auki tai poistettu.

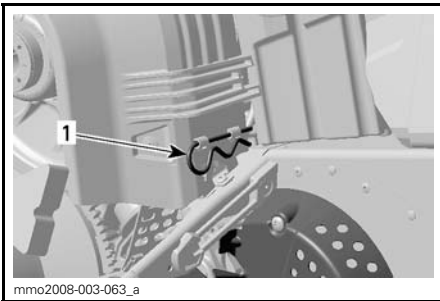
ÄLÄ KOSKAAN yritä tehdä säätöjä mihinkään liikkuvaan osaan, kun moottori on käynnissä.

HUOM: Variaattorihihnan suoja on tarkoituksella jonkun verran ylisuuri, jotta se painuisi tiiviisti kiinnitystappejaan ja pidikkeitään vasten, näin estetään ylimääräiset äänet ja värinät. On tärkeää, että tämä kireys säilytetään asennettaessa suoja uudelleen.

Irrota turvakatkaisimen hattu.

Avaa moottoritilan VASEN sivupaneeli.

Irrota kiinnityssokka.

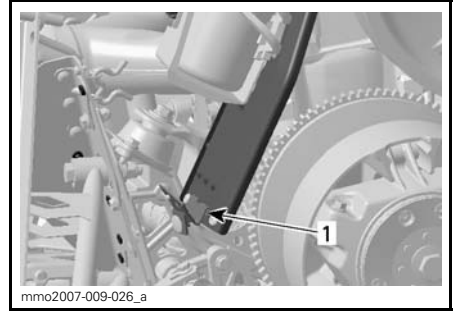


1. Kiinnityssokka

Nosta suojan takaosaa ja vapauta siten etukielekkeistä.

Asentaessasi hihnan suoja aseta hihna sen leikkaus kohti kelkan etuosaa.

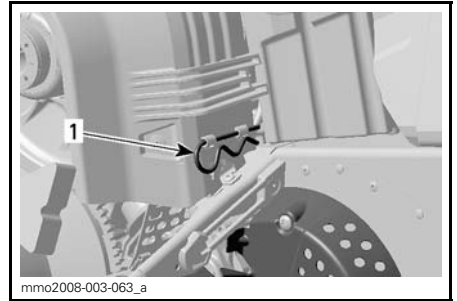
Laita ensin hihnan suojuksen lovet kielekkeiden päälle, napsauta sitten toinen pää takakiinnittimeen.



ESIMERKKI

1. Lovet

Kiinnitä hihnan suojuksen kiinnityssokalla.



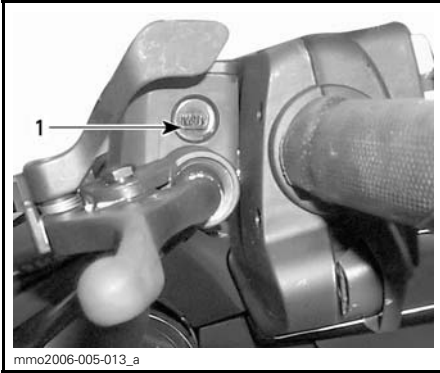
1. Kiinnityssokka

Jarrunesteen määrä

TÄRKEÄÄ Kelkan tulee olla tasaisella alustalla ennen nestemäärien tarkistamista.

Tarkista jarrunesteen määrä (DOT 4) säilyössä. Lisää nestettä (DOT 4) tarvittaessa.

TÄRKEÄÄ Käytä ainoastaan DOT 4 -jarrunestettä avaamattomasta pakkauksesta. Älä koskaan käytä muunlaisia nesteitä.



ESIMERKKI — JARRUNESTESÄILIÖ

1. Minimi

Jarrun kunto

⚠ VAROITUS

Moottorikelkkasi jarrumekanismi on erityisen oleellinen osa turvajärjestelmää. Pidä jarrumekanismi moitteettomassa toimintakunnossa. Älä missään tapauksessa käytä kelkkaa, jos jarrut ovat vähänkään epäkunnossa. Tutki säännöllisesti jarrupalojen kunto/kuluminen.

Jarrujen säätö

Hydraulijarruja ei tarvitse säätää. Ota yhteys valtuutettuun LYNX-jälleenmyyjään, mikäli ongelmia ilmenee.

Ketjukoteloöljy

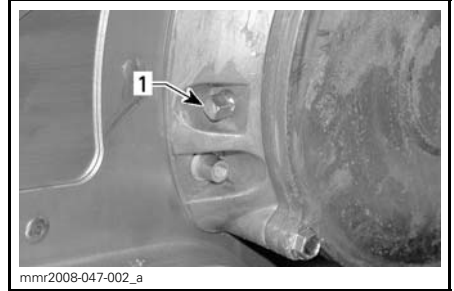
Suosittelava öljy

Käytä synteettistä XP-S -ketjukoteloöljyä (P/N 413 803 300).

⚠ TÄRKEÄÄ Älä käytä muita kuin suositeltuja öljyjä huoltojen yhteydessä. Älä sekoita synteettistä öljyä muiden öljyjen kanssa.

Öljymäärän tarkastaminen

Ajoneuvon ollessa tasaisella alustalla tarkista öljymäärä irrottamalla ketjukotelon vasemmalla puolella oleva magneettinen tarkastustulppa. Öljyn pinnan pitää olla alareunan tasalla.

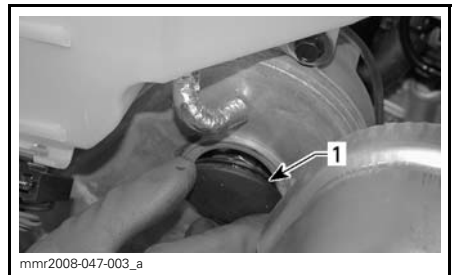


1. Magneettinen tarkastustulppa

HUOM: On täysin normaalia, että öljymäärän tarkastustulpan magneettiin on tarttunut metallihiukkasia. Jos suurempia metallihiukkasia esiintyy, irrota ketjukotelon kansi ja tarkasta ketjukotelon osat.

Irrota metallihiukkaset tarkastustulpan magneetista.

Irrota ketjukotelon kannessa oleva täyttöaukon korkki öljyn lisäämistä varten.



1. Täyttöaukon korkki

Kaada suositeltavaa ketjukoteloöljyä täyttöaukosta, kunnes sitä tulee ulos magneettisesta tarkastustulpan aukosta. Asenna magneettinen tarkastustulppa paikoilleen ja kiristä momenttiin 6 N•m (53 lbf•in)

Ketjun kireys

Ota yhteys valtuutettuun LYNX-jälleenmyyjään.

Variaattorihihna

Variaattorihinnan tarkistaminen

Tutki näkykö hihnassa murtumia, ohenemista tai epänormaalia kulumista (epätasaista kulumista, toispuolista kulumista, puuttuvia harjoja, murtunutta kudosta). Jos hihna on epänormaalisti kulunut, mahdollinen syy voi olla liialliset kierrokset jäätyneellä telamatolla, nopeat kiihdytykset ilman esilämmitysvaihetta, rosainen tai ruosteinen lautasen pinta, öljyä variaattorihihnassa tai viallinen varahihna. Ota yhteys valtuutettuun Lynx-jälleenmyyjään.

Variaattorihinnan vaihtaminen

Variaattorihinnan irrottaminen

1. Irrota turvakatkaisimen hattu.

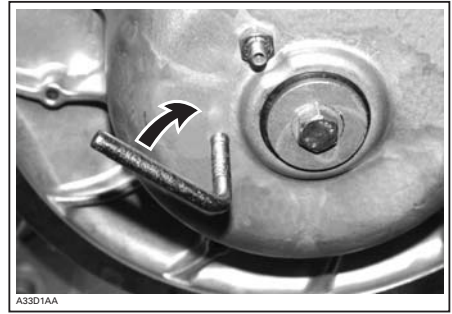
Avaa VASEN sivupaneeli, katso *RUNKO*.

2. Irrota variaattorihinnan suoja, katso *VARIAATTORIHINNAN SUOJAN IRROTTAMINEN*.

3. Työnnä työkalusarjaan kuuluva II-variaattorin asennus-/irrotustyökalu säätimen navan kierteiseen reikään.



**VARIAATTORIHINNAN
ASENNUS-/IRROTUSTYÖKALU**

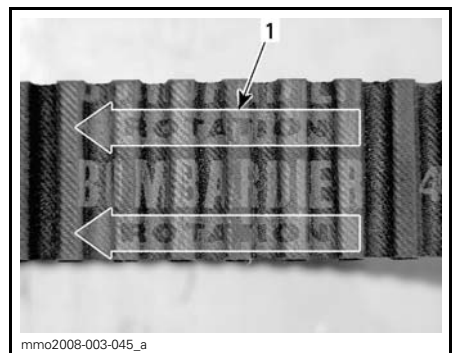


4. Avaa II-variaattori ruuvaamalla työkalu sisään.
5. Irrota variaattorihihna liu'uttamalla se ensin yli II-variaattorin yläosan ja sitten yli I-variaattorin.

Variaattorihinnan asentaminen

Variaattorihinnan kireys on tarkastettava aina variaattorihinnan asennuksen yhteydessä ja tarkastettava vielä uudelleen 50 km (30 mi) ajokilometrin jälkeen. Katso *VARIAATTORIHINNAN SÄÄTÄMINEN* jäljempänä.

HUOM: Hihnan maksimikäyttöikä säävytetään, kun hihnassa oleva nuoli osoittaa kohti ajoneuvon etuosaa. Samalla varmistetaan, että hihna pyörii oikeaan suuntaan.



1. Nuoli osoittaa kelkan etuosaan

1. Avaa tarvittaessa II-variaattori, katso edeltä *VARIAATTORIHINNAN IRROTTAMINEN*.

2. Aseta variaattorihihna I-variaattorille ja sitten II-variaattorille aloittaen pohjasta.

ILMOITUS Älä pakota tai väännä työkaluilla hihnaa paikoilleen, hihnan vahvikesäikeet saattavat katketa tai murtua.



mbl2008-010-536

3. Irrota variaattorihihnan asennus-/irrotustyökalu.
4. Pyöritä II-variaattoria useita kertoja, jotta hihna asettuu oikein lautaspuolikkaiden väliin.
5. Asenna variaattorihihnan suoja, katso *VARIAATTORIHIIHINAN SUOJAN ASENTAMINEN*.
6. Sulje sivupaneeli, katso *RUNKO*.

Variaattorihihnan säätö

Variaattorihihna on säädettävä aina, kun uusi hihna on asennettu paikoilleen.

Menettele seuraavasti säätääksesi variaattorihihnan:

1. Irrota turvakatkaisimen hattu.
2. Avaa VASEN sivupaneeli, katso *RUNKO*.
3. Irrota variaattorihihnan suoja, katso *VARIAATTORIHIIHINAN SUOJAN IRROTTAMINEN*.
4. Estä säätöruuvien kiertyminen käyttämällä 1/8 tuuman kuusiokoloruvia ja löysää lukkomutteri 7/16 tuuman kiintoavaimella.

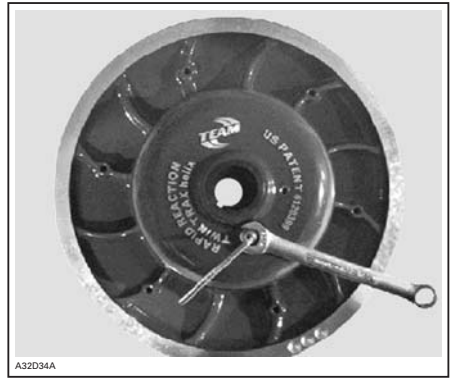
5. Kierrä säätöruuvia 1/4 kierrosta kerrallaan, pyöritä sitten II-variaattoria, jotta variaattorihihna asettuu lautaspuolikkaiden väliin. Mittaa hihnan kireys suorakulmalla ja seuraavalla tuotteella: KIREYSMITTARI (P/N 414 348 200) alla esitetyllä tavalla.



6. Toista kunnes saavutat oikean hihnan kireyden.

HUOM: Käännä säätöruuvia myötäpäivään lisätäksesi laustasten etäisyyttä ja vastapäivään pienentääksesi niiden etäisyyttä.

7. Kiristä sitten lukkomutteri, kun hihnan säätö on valmis.



A32D34A

Hihnan kireyden mittaaminen

1. Aseta kireys väliille 27 mm (1.06 in) ja 37 mm (1.46 in) alaosan O-renkaan avulla.



mnr2009-133-003_b

KIREYDEN SÄÄTÖ

1. Alaosan O-rengas

2. Aseta ylempi O-renkas kohtaan 0 kgf (0 lbf).
3. Aseta suorakulmainen mitta variaattorihihnalle.
4. Aseta kireysmittari variaattorihihnalle, lautasten puoliväliin.
5. Paina kireysmittaria alaspäin kunnes alempi O-renkas (kireys) on linjassa mittaviivaimen sisäreunan kanssa.
6. Lue kireysmittarin ylemmän O-renkaan osoittama kuormitus.



KUORMITUSLUKEMA

1. Ylempi O-renkas

7. Kuormituslukeman on oltava seuraavan taulukon mukainen.

VARIATORIHINNAN SÄÄTÖARVOT	
Telamaton kireyden säätö	27 mm fi 37 mm (1.06 in fi 1.46 in)
Hihnan kuormituslukema	11.3 kg (25 lb)

8. Säädä tarpeen mukaan.

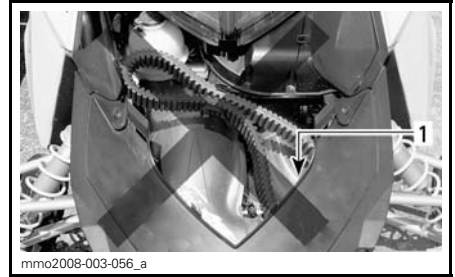
Varavariaattorihinnan pidike

Varavariaattorihinnaa voidaan säilyttää pidikkeessä.

HUOM: Varavariaattorihinna ei sisällä kelkan toimitukseen.

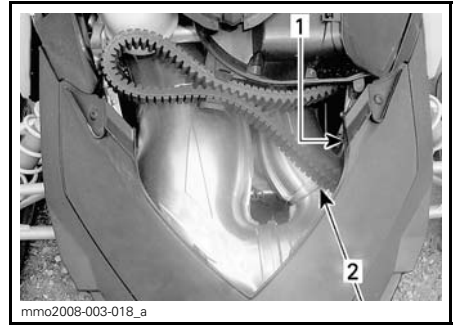
Asenna varavariaattorihinna oikein paikoilleen ja kiinnitä tarranauhalla kuten kuvassa.

ILMOITUS Vältä variaattorihinnan vaurioituminen varmistamalla, että hihna ei kosketa tehopotkeen sen ollessa asennettuna kannattimeensa.



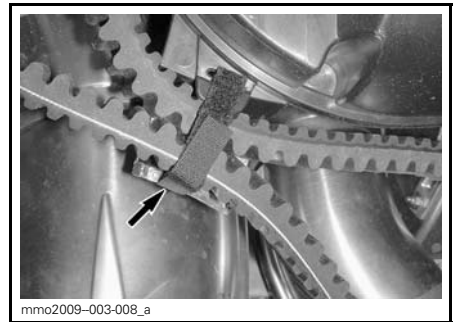
VÄÄRIN ASENNETTU

1. Variaattorihinna koskettaa tehopotkeen



OIKEIN ASENNETTU

1. Variaattorihinna puskurin yläpuolella
2. Varmista, ettei hihna kosketa tehopotkeen



KIINNITÄ TARRANAUHALLA

I-variaattorin säätö

⚠ VAROITUS

Irrota hätäkatkaisimen hattu, ennen kuin suoritat mitään huolto- tai säätötoimenpidettä tai säätöä, paitsi jos ohjeissa on toisin mainittu. Ajoneuvo pitää pysäköidä turvalliiseen paikkaan, ei reitille.

Yleistä

I-variaattori on tehtaalla kalibroitu antamaan maksimaalisen moottoritehon määrätyllä kierrosluvulla. Tekijät, kuten vallitseva lämpötila, olosuhteet tai maaston kunto saattavat muuttaa kyseistä moottorin kierroslukua vaikuttaen kelkan tehokkuuteen.

Säädettävä I-variaattori mahdollistaa maksimaaliset moottorin kierrokset, jolla saavutetaan ja säilytetään maksimaalinen teho.

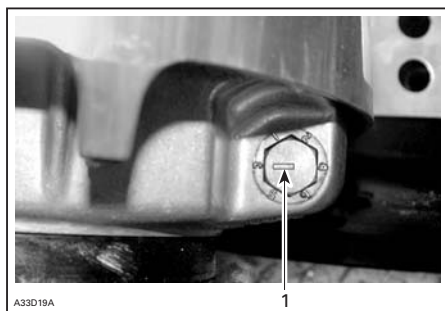
Kalibroitiruuvin pitää olla säädetty niin, että vallitsevat moottorin maksimikierrokset vastaavat maksimihevostoimen kierroksia.

MOOTTORI	MAKSIMIHEVOS- VOIMAT KIERROK- SELLA MIN.
600RS	8400 kierr./min (± 100)

HUOM: Käytä tarkkaa digitaalista kierroslukumittaria moottorin kierrosten säätämiseen.

HUOM: Säädöllä on vaikutus ainoastaan korkeisiin kierroksiin.

Kalibroitiruuvin päässä on lovi.



ESIMERKKI

1. Lovi

Asentoja on kuusi ja ne on numeroitu 1-6.

Jokainen asento muuttaa moottorin maksimikierroksia noin 200 kierroksella.

Alemmat asennon numerot laskevat moottorin kierroksia 200 kierroksen välein ja ylempien asennon numerot lisäävät kierroksia 200 kierroksen välein.

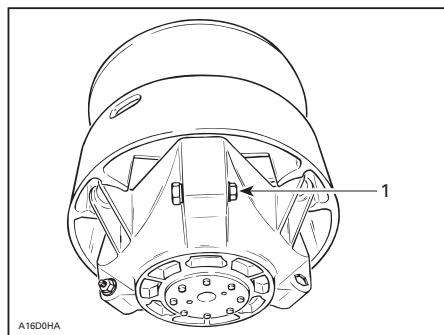
Esimerkki:

Kalibroitiruuvi on laitettu asentoon 4 ja se muutetaan asentoon 6, tällöin moottorin maksimi kierrosluku kasvaa 400 kierroksella.

Säätö

Löysää lukkomutteria vain sen verran, että saat vedettyä kalibroitiruuvin osittain ulos ja säädä se haluttuun asentoon. Älä irrota kokonaan lukkomutteria. Kiristä mutterit momenttiin 10 N•m (89 lbf•in).

⚠ TÄRKEÄÄ Älä irrota kalibrointiruuvia kokonaan, muuten sisäpuolella oleva aluslevy saattaa pudota pois. Säädä aina kaikki 3 kalibrointiruuvia ja varmista, että ne ovat laitetuna samaan asentoon.



ESIMERKKI

1. Löysää vain sen verran, että säätöruuvi pääsee pyörimään

VAROITUS

ÄLÄ KOSKAAN pura tai muunna I-variaattoria.

Epätäydellinen variaattorikokoonpano tai muutokset saattavat aiheuttaa voimakkaan variaattorin räjähtämisen, koska luja kierrosvauhti rasittaa variaattoria. Tämä saattaa johtaa vakaviin henkilövahinkoihin tai jopa hengen menetykseen.

Käänny LYNX-jälleenmyyjän puoleen, kun tarvitset variaattorin huoltoa. Vääränlainen huoltaminen tai säätäminen saattaa vaikuttaa suorituskykyyn ja vähentää hihnan käyttöikää. Noudata aina huoltosuosituksia.

VAROITUS

ÄLÄ KOSKAAN käytä moottoria:

- ellei variaattorihihnan suoja ja muut suojat ole kiinnitettynä paikoillaan
- jos kuomu tai sivupaneelit ovat auki tai poistettu.

ÄLÄ KOSKAAN yritä tehdä säätöjä mihinkään liikkuvaan osaan, kun moottori on käynnissä.

Telamaton kunto**VAROITUS**

Irrota hätäkatkaisimen hattu, ennen kuin suoritat mitään huolto- toimenpidettä tai säätöä, paitsi jos ohjeissa on toisin mainittu. Ajoneuvo pitää pysäköidä turvalliseen paikkaan, ei reitille.

Irrota turvakatkaisimen hattu.

Nosta kelkan takapäätä ylös ja tue se mekaaniselle tuelle. Moottorin ollessa sammutettuna pyöritä telamattoa käsin ja tutki telamaton kunto. Mikäli telamatto on kulunut, murtunut, telan kuidut ovat näkyvissä, vetonystyjä

tai harjoja puuttuu tai ne ovat vahingoittuneet, ota yhteys valtuutettuun LYNX-jälleenmyyjään.

Etsi vikoja, kuten:

- reikiä telamatossa
- repeytyviä telamatossa
- rikkinäisiä tai poikki menneitä profiiliharjoja, jolloin osia poikittaispuikosta on näkyvillä
- maton kumipinnan laminaatti vioittunut
- rikkonaiset poikittaispuikot
- puuttuvat ohjainsoljet

Jos telamatossa näkyy huononemisen merkkejä, se on vaihdettava välittömästi. Jos tarvitset lisätietoja, kysy kauppialtasi.

VAROITUS

Ajaminen vaurioituneella telamatolla voi aiheuttaa kelkan hallinnan menettämisen, jonka tuloksena saattaa olla vakava onnettomuus.

Telamaton kireys ja linjaus

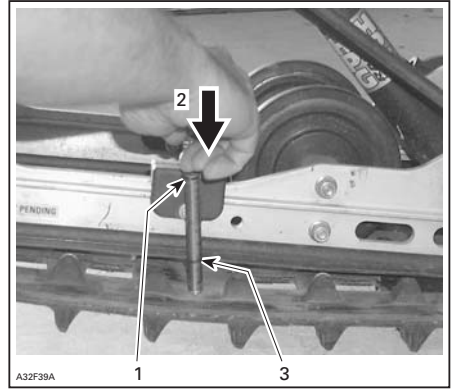
HUOM: Telamaton kireys ja linjaus ovat keskenään suhteessa. Älä säädä toista edellä mainituista tarkastamatta myöskin toista.

⚠ VAROITUS

Ehkäise vakavat henkilöonnettomuudet kelkan läheisyydessä:

- ÄLÄ KOSKAAN seiso liikkuvan telamaton takana tai lähellä.
- Aseta kelkka aina mekaaniselle tuelle, jossa on takana suojalevy.
- Kun telamatto on irti maasta, käytä kelkkaa pienimmällä mahdollisella nopeudella.

Keskipakoisvoima saattaa lennättää likaa, vaurioituneita tai irtonaisia nastoja, repeytyneitä maton palasia tai koko vahingoittuneen maton kovalla vauhdilla telatunnelista ulos ja aiheuttaa vakavan onnettomuuden.



ESIMERKKI

1. Työkalan yläpään O-rengas 7.3 kg voimalla asetettuna
2. Työnnä työkalun yläpäätä, kunnes se koskettaa O-renkaan yläosaan
3. Mitattu telamaton kireys

Kireys

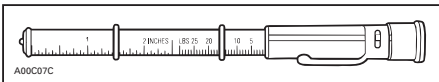
HUOM: Aja kelkalla lumessa noin 15 - 20 minuuttia, ennen kuin säädät telamaton kireyttä.

Irrota turvakatkaisimen hattu.

Nosta kelkan takaosa ylös ja aseta se tukevalle moottorikelkkatelineelle.

Anna jousituksen löystyä normaalisti ja tarkista vällys etu- ja takatukipyörien puolesta välistä. Mittaa liukumuovin pohjan ja telamaton sisäpuolen välinen etäisyys. Etäisyyden pitäisi olla kuten kuvattu kohdassa **TEKNISET TIEDOT** tämän kirjan lopussa. Jos telamatto on liian löysällä, sillä on taipumus "jyskyttää" ajettaessa.

HUOM: Variaattorihihnan kireysmittaria (P/N 414 348 200) voidaan käyttää mittaamaan sekä kireyttä että kohdistettavaa voimaa.



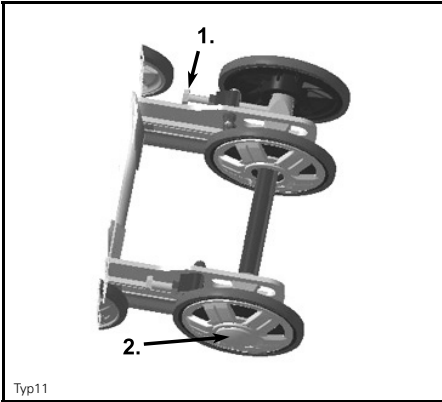
VARIAATTORIIHANNAN KIREYSMITTARI

⚠ TÄRKEÄÄ Liian kireä matto aiheuttaa tehohävikkiä sekä rasittaa jousituksen komponentteja.

Säätääksesi telamaton kireyttä:

- Irrota turvakatkaisimen hattu.
- Poista tukipyörän suojat (jos ovat varusteena).
- Löysää takimmaisena tukipyörän kiinnityspultit.
- Säädä kääntämällä säätöpultteja.

Mikäli et saa kireyttä sopivaksi, ota yhteys valtuutettuun LYNX-jälleenmyyjään.



Typ11

ESIMERKKI

1. Säätöpulttit
2. Löysää pulttia

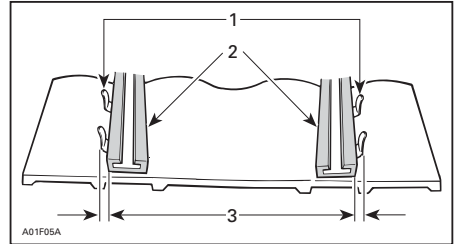
- Kiristä kiinnityspultit.
- Tarkista telamaton linjaus kuten kuvattu alla.

Linjaus**VAROITUS**

Varmista ennen maton säätötoimenpiteiden suorittamista, ettei matossa ole irtonaisia osia, jotka saattavat sinkoutua maton pyöriessä. Varo, ettei työkalut, kätesi, vaatteesi tai jalkasi pääse kosketuksiin pyörivään maton kanssa. Asenna kelkka tukevalle kelkkatelineelle, jossa on takana suojalevy. Varmista, ettei kukaan ole kelkan välittömässä läheisyydessä, varsinkaan kelkan takana. Älä koskaan pyöritä telamattoa kovalla vauhdilla. Keskipakovoima saattaa lennättää likaa, repeytyneitä maton palasia tai koko vahingoittuneen maton kovalla vauhdilla telatunnelista ulos ja aiheuttaa vakavan onnettomuuden.

Käynnistä moottori ja kaasuta sen verran, että telamatto juuri ja juuri pyörii. Anna maton pyöriä vain hetken aikaa (15-20 sekuntia).

Tarkista, että telamatto on hyvin keskitetty; yhtäläinen etäisyys molemmilla puolilla solkien reunojen ja liukumuvien välillä.

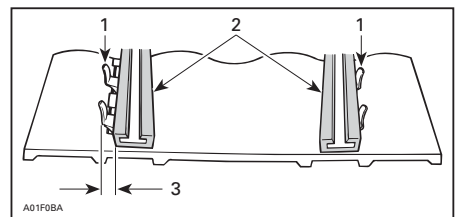


1. Ohjainoljet
2. Liukukengät
3. Yhtäläinen etäisyys

Telamaton linjauksen säätö:**VAROITUS**

Irrota hätäkatkaisimen hattu, ennen kuin suoritat mitään huolto- tai säätötoimenpidettä tai säätöä, paitsi jos ohjeissa on toisin mainittu. Ajoneuvo pitää pysäköidä turvalliseen paikkaan, ei reitille.

- Irrota turvakatkaisimen hattu.
- Löysää takatukipyörän kiinnityspultit.
- Kiristä säätöpultti siltä puolelta, jolla liukumuovi on kauimpana soljesta.

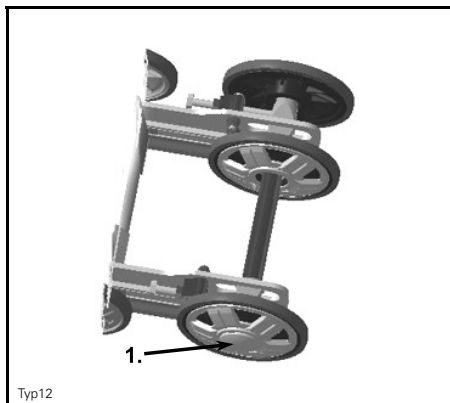


1. Ohjainoljet
2. Liukukengät
3. Kiristä täältä puolelta

Kiristä kiinnityspultit.

VAROITUS

Kiristä kunnolla pyörien kiinnityspultit, muuten pyörä saattaa tulla ulos ja telamatto saattaa "jumittua".



Typ12

ESIMERKKI

1. Kiristä uudelleen momenttiin $48 \text{ N}\cdot\text{m}$

Käynnistä moottori uudelleen ja pyöritä telamatto hitaasti tarkistaaksesi jälleen linjauksen.

Laske kelkka maahan.

Asenna tukipyörän suojat, jos ovat varusteena.

TELASTON JOUSITUS

Takajousituksen kunto

Tutki silmämääräisesti kaikki jousituksen osat, mukaan lukien liukukengät, jouset, pyörät jne.

HUOM: Normaaliajossa lumi voitelee ja jäädyttää liukukengät. Runsas ajo jäällä tai hiekkaisella lumella kehittää lämpöä ja aiheuttaa liukukenkien enenaikaista kulumista.

Jousituksen rajoitinremmin kunto

Tutki rajoitinremmin kulumisen ja vauriot sekä pultin ja mutterin kireys. Jos ne ovat löysällä, tutki ovatko reiät vaurioituneet. Vaihda tarpeen mukaan. Kiristä mutteri momenttiin 11 N•m (97 lbf•in)

OHJAUS- JA ETUJOUSITUSMEKANISMI

Tutki silmämääräisesti ohjauksen ja etujousitusmekanismin osien kireydet (ohjausvarret, tukivarret ja kiinnikkeet, raidetangot, pallonivelet, suksien kiinnityspultit, olkatapit jne.). Ota tarvittaessa yhteys valtuutettuun LYNX-jälleenmyyjään.

Suksien ja ohjainrautojen kunto ja kuluminen

Tarkista suksien ja ohjainrautojen kova-metallien kunto. Mikäli kulumista ilmenee, ota yhteys valtuutettuun LYNX-jälleenmyyjään.

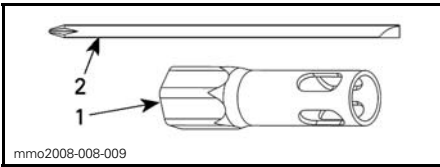
⚠ VAROITUS

Erittäin kuluneet sukset ja/tai ohjainraudat vaikuttavat kelkan ajo-ominaisuuksiin.

SÄHKÖJÄRJESTELMÄ

Sytytystulpan irrottaminen/ asentaminen

1. Avaa VASEN sivupaneeli, katso *RUNKO*.
2. Irrota variaattorihihnan suoja, katso *VARIAATTORIHINNAN SUOJAN IRROTTAMINEN*.
3. Irrota sytytystulppien johdot kiertämällä ja vetämällä varoen johdon suojuksesta.
4. Käytä työkalusarjassa olevia työkaluja ja kierrä sytytystulppia kierroksen verran auki.



1. 19 mm:n hylsy
2. Ruuvimeisselin varsi

5. Puhdista sytytystulpat ja sylinterinkansi paineilmalla, jos mahdollista.

VAROITUS

Käytä aina suojasilmälaseja kun käytät paineilmaa.

6. Kierrä sytytystulpat kokonaan auki ja irrota ne.

Asentaminen

Varmista ennen asentamista, että sylinterinkannen ja sytytystulppien kosketuspinnnoissa ei ole nokea.

1. Tarkasta rakotulkilla sytytystulpan kärkiväli.
2. Vaihda sytytystulppa, ellei se ole ohjearvojen mukainen. Katso *TEKNISET TIEDOT*.

ILMOITUS Älä yritä säätää näiden sytytystulppien kärkiväliä.

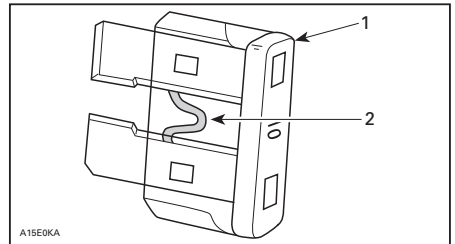
3. Ruuvaa kukin sytytystulppa käsin sylinterin kanteen kunnes ne vastaavat kanteen.
4. Suorita lopullinen kiristäminen asianmukaisilla työkaluilla työkalusarjasta tai momenttiavaimella ja sopivalla hylsyllä.
 - Jos käytät momenttiavainta, kiristä momenttiin 27.5 N•m (20.3 lbf•ft).
 - Jos käytät työkalusarjan työkaluja, kiristä uutta sytytystulppaa 1/2 kierrosta ja käytettyä sytytystulppaa 1/10 kierrosta.
5. Kytke sytytystulppien johdot paikoilleen.

Sulakkeen irrotus/tarkastus

Sulakkeet suojaavat sähköjärjestelmää. Sulakekotelo sijaitsevat moottoritilassa.

Tarkista sulakkeen kunto ja vaihda se tarvittaessa uuteen.

Irrota sulake pitimestään vetämällä se ulos. Tarkasta onko lanka sulanut.



1. Sulake
2. Tarkasta onko sulanut

TÄRKEÄÄ Älä käytä suurempia kuin suositeltuja sulakkeita, muuten sähköiset komponentit vaurioituvat ja/tai voi syttyä tulipalo.

VAROITUS

Jos sulake on palanut, vian aiheuttaja pitää tutkia ja korjata ennen seuraavaa käyttöä. Ota yhteys valtuutettuun LYNX-jälleenmyyjään huoltoa varten.



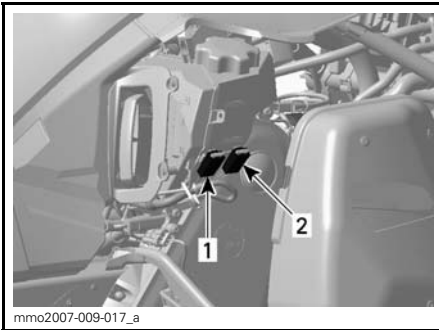
mmo2008-008-028_a

ESIMERKKI — MOOTTORITILAN OIKEA PUOLI

1. 5 A, pääsulake

593-moottorit

Käsiikäynnistys

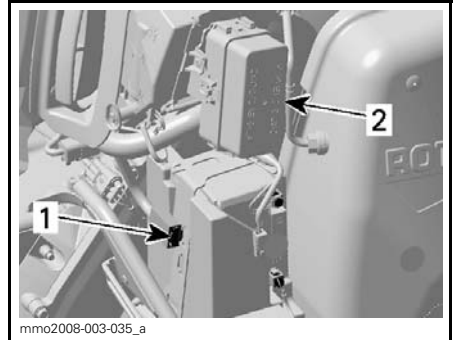


mmo2007-009-017_a

MOOTTORITILAN OIKEA PUOLI

1. 15 A ajovalon sulake (PUNAINEN/ORANSSI johto)
2. 15 A lisävarustesulake (PUNAINEN/KELTAINEN johto)

Latausjärjestelmä



mmo2008-003-035_a

MOOTTORITILAN OIKEA PUOLI

1. 30 A:n sulake
2. Sulakekotelo

KORI/RUNKO

Ajoneuvon puhdistus ja suojaaminen

Puhdista kaikki lika tai ruoste.

Käytä koko ajoneuvon puhdistamiseen ainoastaan flanellisia vaateriepuja tai vastaavaa.

⚠ TÄRKEÄÄ On välttämätöntä käyttää pehmeitä, flanellisia vaateriepuja tai vastaavia kankaita tuulilasien ja kuomun puhdistamiseen, jotta pinnat eivät vaurioitu puhdistuksen aikana.

Käytä rasvan, öljyn ja lian puhdistukseen Heavy duty -puhdistusainetta (P/N 293 110 001) (spraytölkki 400 g) ja (P/N 293 110 002) (4 l).

⚠ TÄRKEÄÄ Älä käytä Heavy duty -puhdistusainetta tarroihin tai viinyyliosiin.

Käytä pinttyneen lian puhdistamiseen vinyyli- ja muoviosista Vinyl & Plastic -puhdistusainetta ((P/N 413 711 200) (6 x 1 l)).

Poistaaksesi naarmut tuulilasista tai kuomusta käytä Scratch Remover Kit -sarjaa (P/N 861 774 800).

⚠ TÄRKEÄÄ Älä koskaan puhdista muoviosia tai kuomua voimakkaalla pesuaineella, rasvanpoistoaineella, maalin ohenteella, asetonilla tai tuotteilla, jotka sisältävät klooria, jne.

Puhdista molempien variaattoreiden lautaset käyttäen Pulley flange -variaattorin puhdistusainetta (P/N 413 711 809).

Tutki kuomu ja korjaa, jos vaurioita löytyy.

Korjaa kaikki metalliset kohdat, joista maali on kulunut pois. Ruiskuta kaikkiin metallisiin osiin, mukaan lukien iskunvaimentimien kromiosat, XP-S Lube -ainetta (P/N 293 600 016).

Vahaa ajoneuvon maalatut osat paremman suojan saamiseksi.

HUOM: Lisää vahaa ainoastaan viimeiseen kiillotukseen. Suojaa ajoneuvo peitteellä pölyä vastaan varastoinnin aikana.

⚠ TÄRKEÄÄ Moottorikelkka pitää varastoida viileään ja kuivaan paikkaan ja se pitäisi peittää kelkka-peitteellä. Tämä suojaa auringonsäteiltä ja haalistumiselta ajoneuvon maalipintaa ja muoviosia.

Nosta kelkan takapäätä ylös, kunnes telamatto on irti maasta. Asenna kelkka mekaaniselle tuelle.

⚠ VAROITUS

Älä yritä nostaa kelkkaa yksinäsi käsin. Käytä sopivaa nostolaitetta tai pyydä apua välttääksesi loukkaantumisen.

HUOM: Älä löysää telamaton jännitystä.

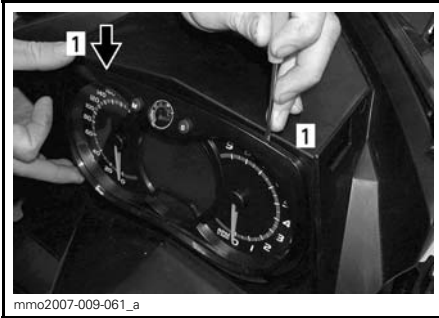
Polttimon vaihto

Tarkista aina valojen toiminta polttimon vaihdon jälkeen.

Ajovalo

⚠ TÄRKEÄÄ Älä koske halogeenilampun lasiosaan sormin. Jos kosketat lasia, puhdista se isopropyylialkoholilla, josta ei jää kalvoa polttimoon.

Vapauta monitoimimittarin lukituskielkkeet pienen ruuvitaltan avulla.

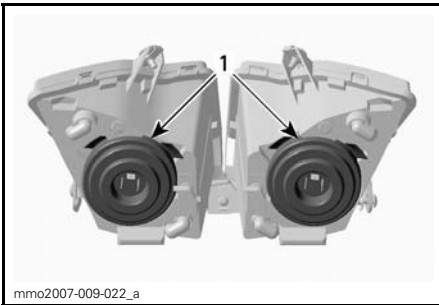


1. Lukituskieleke

Vedä varovasti monitoimimittari pois ja aseta sivuun.

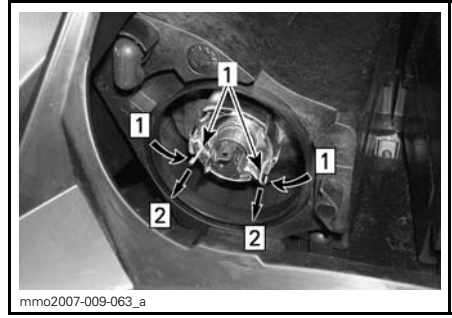


Irrota palaneen polttimon liitin. Irrota kumisuoja.



1. Kumisuoja

Paina ja vedä tapin molemmilta puolilta samanaikaisesti vapauttaaksesi sen polttimon alustasta.



Askel 1: Vaihe 1: Työnnä molemmilta puolilta
Askel 2: Vaihe 2: Työnnä vapauttaaksesi

1. Olkatappi

Vedä polttimo ja vaihda se. Asenna osat takaisin huolellisesti.



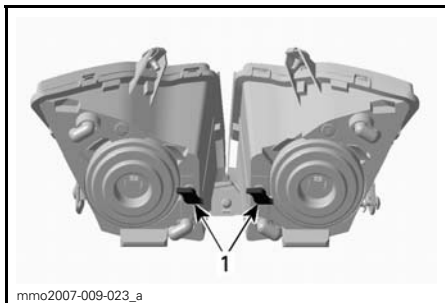
VEDÄ POLTTIMO JA VAIHDA SE

Takavalon polttimon vaihto

Irrota punainen muovilasi ruuvaamalla lasin ruuvit irti, jotta pääset käsiksi polttimoon.

Ajovalojen suuntaus

Irrota monitoimimittari, katso **POLTTIMON VAIHTO**. Käännä nuppia säätääksesi valokeilan korkeutta.




ESIMERKKI

1. Nuppi

VARASTOINTI JA VALMISTELU ENNEN AJOKAUTTA

VAROITUS

Anna valtuutetun LYNX-jälleenmyyjän tutkia polttoaine- ja öljyjärjestelmän kunto kuten kuvattu kohdassa *HUOLTOTAULUKKO*.

 **TÄRKEÄÄ** Puhdista kaasuttimet ennen kuin käynnistät moottoria uudelleen.

Säilytys


Kelkka on varastoitava huolellisesti kesän ajaksi tai kun sitä ei käytetä yli kuukauteen.


Ota yhteys valtuutettuun LYNX-jälleenmyyjään kelkan valmistamista säilytystä varten.

Moottorin jäähdytysjärjestelmä

Pakkasneste olisi vaihdettava 5 vuoden välein, jotta se ei pääse pilaantumaan.

Jäähdytysnesteen vaihto ja kuntotesti on suoritettava valtuutetun LYNX-jälleenmyyjän toimesta.

 **TÄRKEÄÄ** Väärä jäähdytysneste saattaa aiheuttaa nesteen jäähtymisen jäähdytysjärjestelmässä, jos kelkka on varastoitu tilaan, jossa lämpötila voi mennä pakkasen puolelle. Jäätyminen saattaa vakavasti vaurioittaa moottoria. Jäähdytysnesteen vaihtamisen laiminlyönti varastoinnin ajaksi saattaa aiheuttaa jäähdytysnesteen huononemisen, joka voi heikentää jäähdytystehoa kun moottoria käytetään.

 **TÄRKEÄÄ** Älä käytä moottoria varastoinnin aikana.

Käyttöönottohuolto ennen ajokautta

Ota yhteys valtuutettuun Lynx-jälleenmyyjään.

TAKUU

RAJOITETUN TAKUUN VOIMASSAOLO

Malli 600 RS on suunniteltu ainoastaan kilpailukäyttöön moottorikelkkacrossissa ja moottori ei toimi luotettavasti reittiajossa, koska ajo-olosuhteet crossradalla ovat huomattavan erilaiset kuin reittiajossa. Me emme myönnä takuuta ajoneuvolle MINKÄÄNLÄISEEN kilpakäyttöön, mutta voimme myöntää takuun sellaisille ajoneuvoille, joita EI KÄYTETÄ kilpailuissa, mikäli valtuutettu jälleenmyyjä suorittaa tarpeelliset muutokset ajoneuvon asiakkaan kustannuksella luovutushuollon yhteydessä. Ota yhteys valtuutettuun LYNX-jälleenmyyjään huoltoa varten.

BRP FINLAND OY:N KANSAINVÄLINEN RAJOITETTU TAKUU: 2011 LYNX®-MOOTTORIKELKAT

1) TAKUUN SISÄLTÖ

Bombardier Finland Oy ("BRP") takaa, että sen valmistamat 2011 LYNX-moottorikelkat ovat vapaita materiaalista tai työstä johtuvista virheistä alla mainituin ehdoin sekä alla mainitun ajan.

Kaikilla valtuutetun BRP-maahantuoja/jälleenmyyjän (kuten jäljempänä määriteltä) luovutushetkellä 2011 LYNX-moottorikelkkaan toimitushetkellä asentamalla alkuperäisillä LYNX-varaosilla/lisävarusteilla on sama takuu kuin moottorikelkalla.

Mikäli tätä tuotetta käytetään missä tahansa vaiheessa kilpailemiseen tai mihinkään muuhun kilpailutoimintaan, vaikka kyseessä olisi edellinen omistaja, tämä takuu julistetaan pätemättömäksi.

2) TAKUUAIKA

Takuu on voimassa LUOVUTUSPÄIVÄSTÄ ENSIMMÄISELLE ASIAKKAALLE tai KÄYTTÖÖNOTTOPÄIVÄSTÄ (riippuen kumpi tapahtuu ensin) seuraavasti:

A) yksityiskäytössä KAKSITOISTA (12) PERÄKKÄISTÄ KUUKAUTTA

B) ammattikäytössä KAKSITOISTA (12) PERÄKKÄISTÄ KUUKAUTTA

C) yksityiskäytössä KAKSIKYYMENTÄNELJÄ (24) PERÄKKÄISTÄ KUUKAUTTA, kun tuote on myyty Euroopan unionin jäsenvaltiossa.

D) ammattikäytössä KAKSIKYYMENTÄNELJÄ (24) PERÄKKÄISTÄ KUUKAUTTA TAI 10 000 km, kumpiehto näistä täyttyy ensimmäisenä, kun tuote on myyty Suomessa, Ruotsissa tai Norjassa.

Osien korjaus tai korvaaminen, tai huollon suorittaminen tämän takuun puitteissa ei pidennä tämän takuun takuuaikaa sen alkuperäistä loppumisajankohtaa pitemmälle.

3) TAKUUN VOIMASSAOLOEHTO

Takuu koskee ainoastaan kauden 2011 LYNX-moottorikelkkaa, jonka ensimmäinen omistaja on ostanut uutena ja käyttämättömänä sellaiselta BRP-maahantuojalta/ jälleenmyyjältä, joka on valtuutettu myymään LYNX-tuotteita siinä maassa, jossa myynti tapahtui. ("BRP-maahantuoja/jälleenmyyjä") Takuun edellytys on, että BRP:n määrittelemä luovutushuolto on suoritettu ja dokumentoitu asianmukaisesti. Takuu on voimassa ainoastaan tuotteella, joka on takuurekisteröity asianmukaisesti valtuutetun BRP-maahantuoja/jälleenmyyjän toimesta. Lisäksi takuu on voimassa ainoastaan siinä tapauksessa, että LYNX-moottorikelkka on ostettu siinä maassa tai maiden liitossa, jossa ostaja asuu. BRP ei myönnä tätä rajoitettua takuuta kenelläkään yksityiselle omistajalle tai kaupalliseen tarkoitukseen ajoneuvoa käyttävälle omistajalle, elleivät edellä mainitut ehdot täyty. Rajoitukset ovat tarpeen, jotta BRP voisi taata sekä tuotteittensa, että kuluttajien ja yleisön turvallisuuden.

Takuun ylläpitämiseksi on määräaikaishuollot suoritettava käsikirjassa mainitulla tavalla. BRP varaa itselleen oikeuden ehdollistaa takuun riippumaan todistuksesta huollon kunnolla suorittamisesta.

4) ASIAKKAAN SUORITTAMAT TOIMENPITEET

Asiakas menettää oikeutensa vedota virheeseen, jollei virheestä ilmoiteta valtuutetulle BRP jälleenmyyjälle kahden (2) kuukauden kuluessa siitä, kun hän havaitsi virheen tai hänen olisi pitänyt se havaita. Asiakkaan on myös esitettävä BRP-maahantuojalles/ jälleenmyyjälle tuotteen ostotodistus ja allekirjoitettava korjaus-/työmääräys ennen korjauksen alkamista takuunalaisen korjauksen vahvistamiseksi. Kaikki takuun aikana vaihdetut takuun piiriin kuuluvat osat ovat BRP:n omaisuutta.

5) BRP:N SUORITTAMAT TOIMENPITEET

BRP:n velvollisuus on tämän takuun puitteissa rajoitettu siihen, että se oman harkintansa mukaan korjauttaa normaalikäytössä, -ylläpidossa ja -huollossa viallisiksi todetut osat, tai korvaa tällaiset osat uusilla alkuperäisillä LYNX-osilla ilman osien tai työ kustannusten veloittamista minkä tahansa valtuutetun BRP-maahantuojan/ jälleenmyyjän toimesta takuuajana.

BRP pidättää oikeuden muuttaa tai parantaa tuotteita ilman, että aikaisemmin valmistettuihin tuotteisiin tehdään samoja muutoksia.

6) TAKUUTA KOSKEVAT VASTUUNRAJOITUKSET

Takuu ei korvaa seuraavia tapauksia missään olosuhteissa:

- normaali kuluminen;
- rutiininomaiset huoltokohteet, v iritykset, säädöt;
- vauriot, jotka johtuvat muunlaisesta kuin tämän käsikirjan mukaisesta huollosta/ylläpidosta ja/ tai varastoinnista;
- vauriot, jotka johtuvat osien irrottamisesta, vääränlaisista korjauksista, huollosta, ylläpidosta, muutoksista, tai osien käytöstä, joita BRP ei ole valmistanut tai hyväksynyt, tai muun kuin valtuutetun huoltavan BRP-jälleenmyyjän/maahantuojan tekemistä korjauksista;
- väärinkäytöstä, epätavallisesta käytöstä, laiminlyönnistä, tuotteella ajamisesta muulla pinnalla kuin lumella tai sellaisesta tuotteen käytöstä johtuvat vahingot, joka ei noudata käsikirjassa suositeltua käyttöä;
- onnettomuudesta, uppoamisesta, tulesta, varkaudesta, vandalismista, tai ylivoimaisesta esteestä johtuvat vahingot;
- sellaisten polttoaineiden, öljyjen tai voiteluaineiden käyttö, jotka eivät sovi käytettäväksi tuotteessa (kts. käsikirja);
- veden tai lumen sisäänmeno;
- satunnaiset tai seurannaisvahingot, tai minkään muunlaiset vahingot, mukaan luettuina ilman rajoitusta hinaamis-, puhelin-, vuokra-, taksi-, haitta-, vakuutustai lainojen maksukustannukset, ajan menetykset tai ansiotulon menetykset ja
- vaurioita, jotka aiheutuvat telamattoon asennetuista nastoista, jos nastoitus on suoritettu vastoin BRP:n ohjeita.

7) VASTUUVELVOLLISUUDEN RAJOITUKSET

TÄMÄ TAKUU ON NIMENOMAAN ANNETTU JA HYVÄKSYTTY MINKÄ TAHANSA MUUN JA KAIKKIEN MUIDEN TAKUUSITOUUMUSTEN SIJAAN, OLKOON NE ILMAISTUT TAI KONKLUDENTTISET, MUKAAN LUETTUINA ILMAN RAJOITUSTA KAIKKI KURANTTIUTTA TAI TIETTYYN TÄRKOITUKSEEN SOPIVUUTTA KOSKEVAT TAKUUT. SIKÄLI KUIN NIISTÄ EI VOIDA

SANOUTUA IRTI, KONKLUDENTTISET TAKUUSITOUUMUKSET RAJOITTUVAT KESTOLTAAN KYSEESSÄ OLEVAN TAKUUN VOIMASSAOLOON. TÄMÄ TAKUU EI KATA SATUNNAISIA EIKÄ SEURANNAISVAHINKOJA. JOTKUT MAAT/LÄÄNIT EIVÄT HYVÄKSY VASTUUVAPAUTUSLAUSEKKEITA, RAJOITUKSIA TAI EDELLÄ YKSILÖITYJÄ RAJOITUKSIA, JA SEN JOHDOSTA NE EIVÄT MAHDOLLISESTI KOSKE SINUA. TÄMÄN TAKUUN PERUSTEELLA SINULLA ON TIETTYJÄ OIKEUKSIA, LISÄKSI SINULLA SAATTAO OLLA MUITA MAASTA TOISEEN TAI LÄÄNISTÄ TOISEEN VAIHTELEVIA LAILLISIA OIKEUKSIA.

Maahantuoajalla tai yhdelläkään BRP-maahantuoajalla/jälleenmyyjällä tai muulla henkilöllä ei ole valtuuksia minkään muun tuotetta koskevan vahvistuksen, edustuksen, tai takuun antamiseen kuin ne, mitä tähän rajoitettuun takuuseen sisältyy; ja mikäli näin tapahtuu, niitä ei voida käyttää BRP:tä vastaan.

BRP pidättää oikeuden muuttaa näitä takuehtoja. Muutokset eivät kuitenkaan koske niitä tuotteita, jotka on myyty tämän takuun ollessa voimassa.

8) TAKUUN SIIRTO

Mikäli tuotteen omistusoikeus siirretään takuuajana, siirtyy myös tämä takuu, joka on voimassa takuuajan loppuun edellyttäen, että BRP:lle tai valtuutetulle BRP-maahantuoajalle/jälleenmyyjälle voidaan todistaa, että aikaisempi omistaja on hyväksynyt omistusoikeuden luovutuksen, sekä uuden omistajan yhteystiedot on ilmoitettu jommallekummalle edellä mainituista tahoista.

9) KULUTTAJANEUVONTA

1. Mikäli tämän rajoitetun takuun suhteen syntyy kiistaa tai riitaa, BRP ehdottaa, että asia pyritään ensiksi ratkaisemaan jälleenmyyjätasolla. Suosittelemme, että asiasta keskustellaan valtuutetun maahantuoajan/jälleenmyyjän huoltopäällikön tai omistajan kanssa.
2. Lisäapua tarvittaessa on asian ratkaisemiseksi syytä ottaa yhteys jälleenmyyjän huolto-osastoon.
3. Mikäli asiaa ei vielääkään saada ratkaistua, kirjoita BRP:lle alla olevaan osoitteen

OSOITE:

BRP FINLAND OY
HUOLTO-OSASTO
PL 8039
FIN-96101 ROVANIEMI
FAX: +358 16 3420 316

© 2010 Bombardier Recreational Products Inc Kaikki oikeudet pidätetään.

®Bombardier Recreational Products Inc.:n tai sen tytäryhtiöiden tavaramerkkejä.

ASIAKASTIETOJEN KÄYTTÄMINEN

Täten ilmoitamme, että tulemme käyttämään yhteystietojasi turvallisuuteen ja takuuseen liittyvissä asioissa. Joskus käytämme myös asiakkaidemme yhteystietoja ilmoittaaksemme heille tuotteistamme tai tehdäksemme heille tarjouksia. Mikäli et halua vastaanottaa tietoja tuotteistamme, palveluksistamme ja tarjouksistamme, pyydämme ilmoittamaan siitä meille kirjallisesti alla olevaan osoitteeseen.

Huomioi myös, että aika ajoin annamme huolella valikoitujen ja luotettavien järjestöjen käyttää asiakkaidemme yhteystietoja laatutuotteitten ja -palvelusten myynninedistämiseen. Jos haluat, ettei nimeäsi ja osoitettasi luovuteta kolmansille osapuolille, pyydämme ilmoittamaan siitä meille kirjallisesti alla olevaan osoitteeseen:

POHJOISMAAT JA EUROOPAN MAAT:

BRP FINLAND OY

Huolto-osasto

Isoaavantie 7

FIN-96320 Rovaniemi

Faksi +358 16 3420 316

OSOITTEEN/OMISTAJAN MUUTOS

Jos osoitteesi on muuttunut, tai jos olet ajoneuvon uusi omistaja, muista ilmoittaa siitä BRP:lle joko:

- lähettämällä yksi seuraavista korteista seuraaviin postiosoitteisiin;
- ottamalla yhteys valtuutettuun LYNX-jälleenmyyjään.

Postiosoitteet:

POHJOISMAAT JA EUROOPAN MAAT:

BRP FINLAND OY

Huolto-osasto

Isoaavantie 7

96320 Rovaniemi

Rovaniemi

Faksi: +358 16 3420 316

Mikäli omistussuhde muuttuu, liitä mukaan todistus siitä, että edellinen omistaja on suostunut luovutukseen.

BRP:lle ilmoittaminen on erittäin tärkeätä, jopa rajoitetun takuun umpeutumisen jälkeen, koska siten BRP:llä on mahdollisuus tavoittaa tarvittaessa ajoneuvon omistaja, esim. jos joudutaan suorittamaan turvallisuudesta johtuvia palautuspyyntöjä. BRP:lle ilmoittaminen on omistajan vastuulla.

VARASTETUT TUOTTEET: Jos ajoneuvosi varastetaan, siitä pitäisi ilmoittaa BRP:lle, tai valtuutetulle LYNX-jälleenmyyjälle. Pyydämme ilmoittamaan nimen, osoitteen, puhelinnumeron, ajoneuvon tunnistusnumeron, ja päivän, jolloin varkaus tapahtui.



brp.com

LYNX



® ™ and the BRP logo are trademarks of Bombardier Recreational Products Inc. or its affiliates.