

LYNX[®]



**BRUKERHÅNDBOK
OPERATOR'S GUIDE
Adventure™ 600 ACE • 2011**

NO/EN 619 900 257

BRUKERHÅNDBOK 2011

Adventure™ 600 ACE

SIKKERHETSADVARSEL

Hvis du unnlater å følge noen av sikkerhetsforskriftene eller instruksjonene i denne brukerhåndboken eller på dekalene med advarsler, kan det føre til personskade eller eventuelt dødsfall.

Brukerhåndboken må følge med snøscooteren ved videresalg.



Lynx-produkter produseres av BRP Finland Oy.

Følgende varemerker tilhører Bombardier Recreational Products Inc. eller deres datterselskaper.

DESS™

3-D RAVE™

ROTAX™

LYNX®

HPG™

RER™

E-TEC®

TRA™

600 ACETM

4-TECTM

eDrive™

INNLEDNING

Gratulerer med kjøpet av din nye Lynx-snøscooter. Uansett hvilken modell du har valgt, omfattes den av garantien fra Bombardier Recreational Products Inc. (BRP) og et nettverk av autoriserte Lynx-snøscooterforhandlere som kan tilby reservedeler, service og det tilbehøret du trenger.

Denne brukerhåndboken har blitt utarbeidet med tanke på å gjøre eieren/føreren og passasjerer av den nye snøscooteren kjent med de ulike anordninger for betjening og instruksjoner for vedlikehold og sikker bruk. Håndboken er uunnværlig for riktig bruk av produktet og bør alltid være tilgjengelig sammen med snøscooteren. Les gjennom og forstå innholdet i brukerhåndboken.

Oppbevar brukerhåndboken på snøscooteren etter at du har lest den. La håndboken følge med snøscooteren hvis den blir videresolgt, slik at den nye eieren kan sette seg inn i innholdet. En ekstra kopi av brukerhåndboken er tilgjengelig gratis hos din Lynx-forhandler.

Hvis du har spørsmål om emner som dekkes eller ikke dekkes i brukerhåndboken, ber vi deg sende en skriftlig henvendelse til følgende adresse:

BRP Finland OY
Service Department
P.O. Box 8040
FIN-96101 ROVANIEMI
FINLAND
Tel +358 16 3208 111

I denne håndboken brukes følgende sikkerhetsadvarselssymboler til å indikere risiko for personskade.

ADVARSEL

Indikerer en potensielt farlig situasjon som kan resultere i alvorlig personskade eller død hvis den ikke unngås.

 **VÆR OPPMERKSOM** Indikerer en potensielt farlig situasjon som kan resultere i liten til moderat personskade hvis den ikke unngås. Hvis advarselene brukes uten sikkerhetsadvarselssymboler , er det kun fare for skade på eiendom.

OBS! Angir tilleggsinformasjon som er nødvendig for å utføre en instruksjon.

Selv om faremomentet ikke elimineres ved å bare lese denne informasjonen, vil forståelse og oppfølging av informasjonen bidra til at du bruker snøscooteren på riktig måte.

Forhandleren er opptatt av få fornøyde kunder. Han har kvalifisert seg for å kunne utføre en første klargjøring og kontroll av snøscooteren og har også utført den endelige klargjøringen som var nødvendig for å tilpasse den til din vekt og til kjøre miljøet, før du overtok snøscooteren. Ved levering vil forhandleren ha informert deg om snøscooterens kontroller og gitt en kort innføring i justering av fjæring og støtdempere. Vi stoler på at du fullt ut har benyttet deg av denne muligheten!

Ved levering ble du også informert om hva garantien dekker og fylte ut registreringsskjemaet for garanti.

Informasjonen og beskrivelsen av komponenter / system i denne håndboken er riktig ved tidspunktet for publisering. BRPs politikk er imidlertid å kontinuerlig forbedre sine produkter uten å med dette forplikte seg selv til å montere dem i tidligere produserte produkter.

På grunn av det pågående programmet for produktkvalitet og produktutvikling forbeholder BRP seg retten til når som helst og uten forpliktelser å avbryte eller endre spesifikasjoner, konstruksjon, egenskaper, modeller eller utstyr.

Illustrasjonene i dette dokument viser den typiske konstruksjonen av de ulike enhetene og gjengir, i alle tilfeller, nødvendigvis ikke delenes fullstendige de-

taljer eller eksakte form. De representerer imidlertid deler som har tilsvarende eller liknende funksjon.

Denne håndboken er oversatt fra engelsk til norsk. Ved eventuelle uoverensstemmelser i teksten er det den engelske versjonen som gjelder.

Spesifikasjoner angis i det metriske SI-systemet med den tilsvarende amerikanske SAE-enheten i parentes. Der eksakt nøyaktighet ikke anses å være nødvendig, har enkelte omberegninger blitt avrundet.

De fleste komponenter i denne snøscooteren er bygd med deler målt i det metriske systemet. De fleste festeanordninger er metriske og må ikke skiftes ut med andre festeanordninger eller omvendt.

Vi anbefaler originale BRP-produkter som reservedeler og tilbehør. De er blitt utformet spesielt for din snøscooter og er produsert i henhold til BRPs strenge kvalitetskrav.

Hvis du har spørsmål vedrørende garantien og dens gyldighet, kan du lese avsnittet GARANTI i denne håndboken eller kontakte en autorisert Lynx-forhandler.

INNHOOLD

INNLEDNING	1
-------------------------	----------

INFORMASJON OM SIKKERHET

VIKTIGE GRUNNLEGGENDE SIKKERHETSTILTAK	8
Opplæring.....	8
Ytelse	8
Alder.....	8
Hastighet	8
Kjøring.....	8
Bruk	9
Vedlikehold	10
Drivstoff.....	10
Grunnleggende for passasjerer	11
LOVER OG BESTEMMELSER	12
KJØRE	13
Funksjonsprinsipp.....	13
Kjøre	13
Kjøre med passasjer	15
Variasjoner i terreng / kjøremåte	16
Transport og tauing.....	19

INFORMASJON OM SNØSCOOTEREN

IDENTIFIKASJON AV SNØSCOOTEREN	22
Dekal med beskrivelse av snøscooteren	22
Identifikasjonsnumre	22
BETJENINGSORGANER, INSTRUMENTER OG UTSTYR	23
1) Styret	24
2) Gasshåndtak	24
3) Bremseshåndtak	25
4) Parkeringsbremsespak	25
5) Motorstoppbryter	26
6) Nødstoppbryter for motor	27
7) Flerfunksjonsbryter	27
8) Verktøysett.....	28
9) Gripehåndtak/ støtfanger	28
10) Måler	29
11) Oppbevaringsrom.....	32
12) Stativ bak	32
13) Passasjersete	32
14) Passasjerhåndtak	32
15) Drivreimholder	32
16) Drivreimvern	33
17) Panser	34
18) Sidepaneler.....	34

BETJENINGSORGANER, INSTRUMENTER OG UTSTYR (forts.)	
19) Girspak	35
DRIVSTOFF	36
Anbefalt drivstoff	36
Fylling av drivstoff	36
INNKJØRINGSPERIODE	37
Innkjøringsperiode	37
Innkjøring	37
Innkjøringskontroll	37
INSTRUKSJONER FOR BRUK	38
Kontroll før bruk	38
Startprosedyre for motorer	39
Kjøreforhold og bruk av snøscooteren	40
Oppvarming av snøscooteren	40
Ryggning	41
Stoppe motoren	41
Sleping av tilbehør	41
Sleping av en annen snøscooter	41
JUSTERE KJØREEGENSKAPER	43
Justering av fjæring bak	43
Justere fjæringen foran	46
Justeringstips i forhold til snøscooterens oppførsel	48
TRANSPORT AV SNØSCOOTEREN	49

VEDLIKEHOLD

INNKJØRINGSKONTROLL	52
VEDLIKEHOLDSPLAN	53
VEDLIKEHOLDSPLAN (4-TAKT)	54
KLARGJØRING FØR SESONGSTART	56
LAGRING	57
VEDLIKEHOLDSPROSEDYRER	58
Motorolje	58
Luftfilter med enkelt luftinntak	59
Motorkjølevæske	59
Eksossystem	59
Tennplugg	60
Bremsevæske	60
Kjedekasseolje	61
Drivkjede	62
Drivreim	62
Belte	64
Fjæring	68
Ski	68
Sikringer	68

VEDLIKEHOLDSPROSEDYRER (forts.)	
Lys.....	69
STELL AV SNØSCOOTEREN	72
Etter kjøring.....	72
Rengjøring og beskyttelse.....	72
OPPBEVARING OG KLARGJØRING FØR SESONGSTART	73
Lagring	73
Klargjøring før sesongstart	73

TEKNISKE INFORMASJON

EC-SAMSVARSERKLÆRING	76
EPA-SERTIFISERTE MOTORER	77
Informasjon om utslipp fra motor.....	77
SPESIFIKASJONER	78

FEILSØKING

RETNINGSLINJER FOR FEILSØKING	82
OVERVÅKINGSSYSTEM	84
Kontrolllamper, meldinger og lydsignalkoder.....	84

GARANTI

BOMBARDIER RECREATIONAL PRODUCTS BEGRENSEDE GARANTI: 2011 LYNX® SNØSCOOTERE	88
--	-----------

KUNDEINFORMASJON

PERSONVERNINFORMASJON	92
ADRESSEENDRING / NY EIER	93

INFORMASJON OM SIKKERHET

VIKTIGE GRUNNLEGGENDE SIKKERHETSTILTAK

Opplæring

- ▲ Grunnleggende opplæring er nødvendig for sikker bruk av enhver snøscooter. Les brukerhåndboken, og legg spesielt merke til advarsler. Bli med i en lokal snøscooterklubb: De har som regel sosiale aktiviteter og løypesystemer som er utarbeidet med tanke på fornøyelse og sikkerhet. Få grunnleggende instruksjoner fra din lokale snøscooterforhandler, venner eller klubbkamerater, eller bli med i et lokalt opplæringsprogram.
- ▲ Vis alltid en nybegynner hvordan snøscooteren startes og stoppes. Vis riktige kjørestillinger, og la opplæringen foregå i et avgrenset flatt område til han/hun er fullstendig kjent med hvordan snøscooteren virker. Hvis det finnes et lokalt kurs for snøscooterførere, er dette det beste alternativet.

Ytelse

- ▲ Ytelsen til enkelte snøscootere kan være betydelig høyere enn andre snøscootere du har kjørt. Nybegynnere eller uerfarne førere anbefales derfor ikke å kjøre disse.
- ▲ Snøscootere blir brukt i mange områder og under ulike snøforhold. Alle modeller har ikke samme ytelse under like forhold. Rådfør deg alltid med din snøscooterforhandler når du skal velge en snøscooter for dine spesielle behov og bruksområder.
- ▲ Hvis snøscooteren brukes under risikofylte forhold som er utenfor førerens eller passasjerens dyktighet eller snøscooterens kapasitet eller anvendelsesområde, kan personskaade eller dødsfall oppstå.

Alder

- ▲ BRP anbefaler at føreren er minst 16 år gammel. Følg lokale lover.

Hastighet

- ▲ Kjøring i høy hastigheten kan være livsfarlig. Du kan i mange tilfeller ikke reagere raskt nok ved uventede hendelser. Kjør alltid med en hastighet som er tilpasset sporet, værforholdene og dine egne ferdigheter. Sett deg inn i lokale forskrifter. Følg alltid eventuelle fartsbegrensninger som gjelder.

Kjøring

- ▲ Kjør alltid på høyre side av sporet.
- ▲ Hold alltid sikker avstand til andre snøscootere og personer.
- ▲ Husk at reklamemateriell kan vise risikofylte manøvrer utført av profesjonelle førere under ideelle og/eller kontrollerte forhold. Prøv aldri slike manøvrer hvis du ikke har tilstrekkelige kjøreferdigheter.
- ▲ Kjør aldri etter inntak av narkotika, medikamenter eller alkohol eller hvis du føler deg trøtt eller uvel. Kjør snøscooteren forsiktig.
- ▲ Snøscooteren er ikke beregnet for kjøring på offentlig gate, vei eller motorvei.
- ▲ Å kjøre snøscooter om natta kan være en fantastisk opplevelse, men vær ekstra varsom på grunn av redusert sikt. Unngå ukjent terreng, og pass på at lysene virker. Ha alltid med lommelykt og reservelyspærer.
- ▲ Naturen er fantastisk, men ikke la den avlede oppmerksomheten fra kjøringen. Hvis du vil nyte vinterlandskapet, stopper du snøscooteren ved siden av sporet slik at du ikke blir en fare for andre.
- ▲ Gjerder utgjør en alvorlig trussel for både deg og snøscooteren. Hold god avstand til telefonstolper og andre stolper.
- ▲ Skjulte ståltråder usynlig på avstand, kan forårsake alvorlige ulykker.

- ⚠️ Bruk alltid godkjent beskyttelses-hjelm, øyebeskyttelse og ansiktsbeskyttelse. Dette gjelder også passasjerer.
 - ⚠️ Vær oppmerksom på farer som kan oppstå ved kjøring utenfor sporet, for eksempel snøskred og andre naturlige eller menneskeskapte farer og hindringer.
 - ⚠️ Unngå kjøring på vei. Hvis du må kjøre på vei og det er tillatt, må du reduser hastigheten. Snøscooteren er ikke laget for kjøring eller svinging på fast dekke. Når du krysser en vei, må du stoppe helt opp og se nøye i begge retninger før du kjører over i 90° vinkel. Se opp for parkerte biler.
 - ⚠️ Kjøring tett opptil snøscooteren foran bør unngås. Hvis snøscooteren foran av en eller annen grunn bremses, kan fører og passasjer bli skadet på grunn av din uoppmerksomhet. Hold sikker stoppavstand mellom deg og snøscooteren foran deg. Avhengig av terrengforholdene kan stopping kreve mer avstand enn du tror. Vær på den sikre siden. Vær forberedt på å bruke unnvikende kjøring.
 - ⚠️ Å kjøre alene med snøscooter kan også være farlig. Du kan gå tom for drivstoff, utsettes for en ulykke eller skade snøscooteren. Husk at snøscooteren kan kjøre lengre på en halv time enn du er i stand til å gå i løpet av en dag. Bruk "kompissystemet". Kjør alltid sammen med en venn eller medlem av snøscooterklubben. Også da bør du fortelle noen hvor du drar og når du har planlagt å komme tilbake.
 - ⚠️ Flate områder har enkelte steder lave områder der vann samler seg og fryser om vinteren. Denne isen er vanligvis speilblank. Å forsøke å svinge eller bremse på dette underlaget kan resultere i at snøscooteren spinner ut av kontroll. Prøv aldri å bremse, kjøre fort eller svinge på speilblank is. Hvis du kjører på slikt underlag, må du redusere hastigheten ved å forsiktig slippe opp gassen.
 - ⚠️ Ikke "hopp" med snøscooteren. Slikt bør kun gjøres av profesjonelle stuntmenn. Ikke prøv å imponere andre. Vis ansvar.
 - ⚠️ Unngå å plutselig gi gass når du kjører sammen med andre. Snø og is kan bli kastet tilbake i sporet til en snøscooter som følger bak. Hvis du plutselig gir gass, vil snøscooteren også grave seg ned i snøen og etterlate et ujevnt spor for andre.
 - ⚠️ Turer er både moro og hyggelig, men ikke bruk dem til å imponere andre i gruppa med forbikjøring og andre manøvrer. En mindre erfaren fører vil kanskje prøve det samme og mislykkes. Tilpass kjøringen til andres erfaring når dere kjører sammen.
- ## Bruk
- ⚠️ Utfør alltid forhåndskontroll FØR du slår på tenningen.
 - ⚠️ I et krisetilfelle kan snøscooteren stoppes ved å aktivere motorstoppbryteren, dra av hetten til nødstoppsnoren eller slå av tenningen.
 - ⚠️ Kontroller at gassmekanismen beveger deg fritt og går tilbake til tomgangsposisjon, før motoren startes.
 - ⚠️ Sett alltid på parkeringsbremsen når snøscooteren ikke er i bruk.
 - ⚠️ Ikke la motoren gå i et dårlig ventilert område og/eller hvis snøscooteren blir etterlatt uten tilsyn.

- ▲ Kjør aldri motoren uten at drivreim- vernet er forsvarlig montert, eller med panseret eller tilgangs- / side- panelene åpne eller tatt av. La aldri motoren kjøre uten at drivreimen er montert. Å kjøre en ubelastet motor, for eksempel uten drivreim eller med beltet hevet, kan være farlig.
- ▲ **Kun modeller med elektrisk start:** Ikke lad opp eller bruk tilleggsstrøm på et batteri mens det er montert i snøscooteren.
- ▲ Kontroller at det ikke er hindringer eller andre personer bak snøscooteren før du fortsetter i revers.
- ▲ Ikke la nøklene stå i tenningen. Det er en invitasjon til tyver og en fare for barn.
- ▲ Hvis du løfter bakenden av snøscooterens mens motoren går, kan snø, is eller grus kastes bakover på personer i nærheten. Løft aldri bakenden av snøscooterens mens motoren går. Hvis du skal renske eller kontrollere beltet, stopper du motoren, vipper snøscooteren på siden og fjerner hindringen med en trepinne eller kvist. La aldri noen komme nær et roterende snøscooterbelte.

Vedlikehold

- ▲ Gjør deg kjent med snøscooteren, og behandle den med hensyn og omtanke som med enhver motordrevet maskin. Sunn fornuft, riktig håndtering og rutinemessig vedlikehold vil føre til sikrere og mer behagelig kjøring.
- ▲ Utfør kun prosedyrer beskrevet i denne håndboken. Hvis ikke annet er angitt, skal motoren være slått AV og være kald før smøring, justering og vedlikehold utføres.
- ▲ La aldri motoren gå mens panseret er åpent. Til og med på tomgang kan snøscooterens motor gå med omtrent 1800 omdreininger i minuttet. Slå alltid av tenningen hvis du av en eller annen grunn må åpne panseret.

- ▲ Fjern aldri originalutstyr fra snøscooteren. Hver snøscooter har mange innebygde sikkerhetsfunksjoner. Slike funksjoner omfatter forskjellige verneanordninger og konsoller i tillegg til reflekterende materiale og advarselsmerker.
- ▲ En dårlig vedlikeholdt snøscooter kan i seg selv utgjøre en potensiell fare. Svært slitte komponenter kan gjøre en snøscooter fullstendig ubrukelig. Hold alltid snøscooteren i god driftstilstand. Følg anvisningene for kontroll før bruk og ukentlig, månedlig og årlig vedlikehold og smøreprosedyrer, slik det er beskrevet i denne håndboken. Kontakt en snøscooterforhandler, eller skaff en verkstedshåndbok og riktig verktøy og utstyr hvis andre reparasjoner eller service er nødvendig.
- ▲ Sett ikke pigger i beltet hvis det ikke er godkjent for slike. Et belte med pigger som ikke er godkjent for dette, kan slites i stykker og skilles fra snøscooteren når den kjører. Dette kan utgjøre en fare for personskade og dødsfall.

Drivstoff

- ▲ Slå alltid av motoren før du fyller på drivstoff. Drivstoff er brannfarlig og eksplosivt under bestemte forhold. Fyll alltid drivstoff i et godt ventilt område. Ikke røyk, og ikke tillat bruk av åpen ild eller gnist i nærheten. Åpne lokket langsomt. Hvis du merker at det er trykkforskjell (det høres en blåselyd når du løsner tanklokket), må snøscooteren kontrolleres og/eller repareres før du bruker den igjen. Ikke overfyll eller fyll drivstofftanken helt opp før du plasserer snøscooteren i et varmt område. Når temperaturer øker, utvides volumet av drivstoffet og det kan renne over. Tørk alltid bort eventuelt drivstoffsøl fra snøscooteren. Kontroller drivstoffsystemet regelmessig.

Grunnleggende for passasjerer

- ▲ Kjør aldri med passasjer uten at snøscooteren er utstyrt med passasjer sete. La alltid passasjerer sitte i passasjer setet.
- ▲ Bruk alltid en DOT-godkjent hjelm, og følg samme påkleddningsretninglinjer som de som er anbefalt for føreren og beskrevet i denne håndboken.
- ▲ Pass på at du har en stabil fotstilling der begge føttene hviler bestemt mot fotbrettet på fotstøtten med godt feste, og at du er i stand til å holde godt fast i håndtakene.
- ▲ Hvis du av en eller annen grunn føler deg utilpass eller usikker under kjøringen, må du ikke vente, men få føreren til å senke hastigheten eller stoppe.

LOVER OG BESTEMMELSER

▲ Sett deg inn i lokale forskrifter.

Sentrale og lokale myndigheter har vedtatt lover og forskrifter for sikker bruk og drift av snøscootere. Som bruker av snøscooter er det ditt ansvar å sette deg inn i og følge disse lovene og forskriftene. Å vise hensyn og oppmerksomhet vil for alle resultere i en sikrere bruk av snøscootere.

Vær oppmerksom på ansvaret du har for skade på eiendom og forsikringslover som gjelder utstyret.

KJØRE

Før du begir deg ut i sporene, må du kjøre snøscooteren i et avgrenset flatt område til du blir kjent med bruken og føler at du trygt kan gi deg i kast mer krevende oppgaver. Ha en trivelig og sikker kjøretur.

Funksjonsprinsipp

Fremdrift

Når gasshåndtaket trykkes inn, øker motorens turtall og drivreimskiven kobles inn. Avhengig av modellen må en motor ha et turtall på mellom 2500 og 4200 før drivreimskiven kobles inn.

Den ytre skiven på drivreimskiven beveger seg mot den indre skiven og får drivreimen til å bevege seg oppover på drivreimskiven, og samtidig tvinges skivene fra hverandre på drevet reimskive.

Drevet reimskive registrerer belastningen på beltet og begrenser beltets bevegelse. Resultatet er et optimalisert hastighetsforhold til enhver tid mellom motorens turtall og hastigheten til snøscooteren.

ADVARSEL

Bruk aldri motoren uten at drivreimvernet er forsvarlig montert, eller med panseret eller tilgangs- / sidepanelene åpne eller tatt av.

Kraften overføres til beltet via kjedekassen eller girkassen og drivakselen.

ADVARSEL

Ved kontroll av beltet må du alltid bruke et bredt snøscooterstativ for å gi best mulig støtte under kontrollen. Øk hastigheten på motoren forsiktig for å rotere beltet ved meget lav hastighet når det ikke er på bakken.

Svinge

Styret brukes til å styre snøscooteren. Når styret svinges til høyre eller venstre, vil skiene også bli svinge til høyre eller venstre for å styre snøscooteren.

Stoppe

Før du kjører snøscooteren må du vite hvordan du stopper den. Dette gjøres ved å slippe gassen og gradvis trykke inn bremsehåndtaket på venstre side av styret. I et krisetilfelle kan du stoppe snøscooteren ved å trykke på motorstoppbryteren ved siden av gasskontrollen, og bruke bremsen. Husk at snøscooteren ikke kan "stoppe på flekken". Bremseegenskapene varierer i dyp snø, tett pakket snø og is. Skrensing kan skje hvis beltet låser seg ved hard bremsing.

Kjøre

Riktig bekledning

Du bør bruke klær som er beregnet for kjøring med snøscooter. De bør være komfortable og ikke for trange. Kontroller alltid værvarslet før du drar på tur. Kle deg for det kaldeste været du kan vente deg. Termoundertøy rett på huden kan også gi god isolasjon.

DOT-godkjente hjelmer anbefales alltid brukt. De gir både varme og forebygger personskade. Ha alltid med eller bruk en strømpelignende lue, finlandshette eller ansiktsmaske. Brillor eller ansiktsbeskyttelse som kan festes på hjelmen er ufravikelig.

Hendene bør beskyttes med snøscooterhansker som har tilstrekkelig isolasjon og samtidig gir mulighet til å bevege tommelfingrene og andre fingrer slik at kontrollene kan betjenes.

Støvler med gummisåler og skaft av enten nylon eller lær og med løse innleggssåler, passer best for snøscooterkjøring.

Du bør holde deg så tørr som mulig mens du kjører snøscooter. Når du kommer innendørs, må du ta av deg snøscooterklærne og støvlene og tørke dem skikkelig.

Bruk ikke lange skjerf eller løse klær som kan sette seg fast i deler som beveger seg.

Utstyr som bør være med

Enhver snøscooterfører bør minst ha med seg følgende grunnutrustning og verktøy som kan hjelpe ham / henne og andre i krisetilfeller:

- denne brukerhåndboken
- ekstra tennplugger og skrunøkkel
- isoleringstape
- ekstra drivreim
- ekstra startsnor
- ekstra lypærer
- verktøykasse (med minimum tenger, skrutrekker og stillbar skrunøkkel)
- kniv
- lommelykt

Ta med andre ting avhengig av hvor langt/lenge du skal kjøre.

Kjørestilling

Kjørestilling og balanse er de to grunnleggende prinsippene for å få snøscootere til å gå dit du vil. Når du skal svinge i en bakke, må du og passasjeren være klar til å forskyve kroppsvekten for å hjelpe til å svinge i riktig retning. Fører og passasjer(er) må aldri prøve å svinge ved å sette ned foten ved siden av snøscooteren. Av erfaring vil du lære hvor mye du må lene deg over for å svinge i forskjellige hastigheter og hvor mye du må lene deg innover i en skråning for å beholde balansen.

Kjørestillingen som gir best balanse og kontroll, er vanligvis å sitte. Du kan imidlertid også sitte på huk, stå på knærne eller stå under enkelte forhold.

En nybegynner bør bli kjent med snøscooteren gjennom trening i et flatt område og i lav hastighet før han/hun våger seg lengre bort.

⚠ ADVARSEL

Prøv aldri manøvrer som krever større ferdigheter enn du har.

Sitte

I kjent, jevnt terreng er den ideelle kjørestillingen å sitte halvveis tilbake på setet mens føttene hviler på stigbrettet. Knær og hofter bør kunne bøyes slik at de kan ta imot støt.



Sammenhukt stilling

En halvt sittende stilling der kroppen er løftet fra setet og føttene er under kroppen i en slags sammenhuket stilling der føttene tar imot støtene ved kjøring i ujevnt terreng. Unngå plutselige stopp.



Knestående stilling

Denne stillingen oppnås ved å plassere én fot fast på stighbrettet og kneet på den andre foten på setet. Unngå plutselige stopp.



Stående stilling

Plasser begge på føttene på stighbrettet. Knærne bør være bøyd til å ta i mot støt fra ujevnheter i bakken. Dette er en effektiv stilling for å se bedre og forskyve vekten etter forholdene. Unngå plutselig stopp.



Kjøre med passasjer

Enkelte snøscootere er beregnet kun for føreren, mens andre kan ha én eller opptil to passasjerer. Se i spesifikasjonene for å kontrollere om en bestemt snøscooter kan ha plass til passasjerer eller ikke og, hvis den kan, hvor mange. Følg alltid disse angivelsene. Snøscootere ikke er bygd for tung last, og overbelastning er farlig.

Også når passasjerer er tillatt, må du passe på at de som vil sitte på, er fysisk skikket for snøscooterkjøring.

⚠ ADVARSEL

Mens de sitter må alle passasjerer kunne få god støtte for føttene på fotstøtten og holde hendene på håndtakene eller setestroppen. Disse fysiske tiltakene er vesentlige for å sikre at passasjerer er stabil og for å redusere risikoen for å bli kastet av.

Enhver fører har ansvaret for sikkerheten til sine passasjerer og må gi dem grunnleggende informasjon om snøscooterkjøring.

⚠ ADVARSEL

- Passasjerer må kun sitte på angitte passasjer seter. Tillat aldri noen å sitte mellom styret og føreren.
- Hvert passasjer sete må ha en stropp eller gripehåndtak og tilfredsstillende SSCC-standard.
- Passasjerer og førere må alltid bruke DOT-godkjente hjelmer og varme klær egnet for snøscooterkjøring. Pass på at huden ikke er bar.
- Hvis en passasjer underveis av en eller annen grunn føler seg utilpass eller usikker, må han/hun ikke vente, men si fra slik at føreren kan redusere hastigheten eller stoppe.

Å kjøre med passasjerer er annerledes enn å kjøre alene. Føreren har fordelene av å vite neste manøver og er i stand til å forberede seg selv deretter. Føreren har også fordelene av støtten taket på styret gir. Passasjerene må derimot stole på at føreren kjører forsiktig og sikkert. I tillegg er passasjerers muligheter til å bruke kroppen begrenset, og føreren kan ofte se mer av sporet foran enn passasjerene. Føreren må

derfor starte og stoppe forsiktig og redusere hastigheten under kjøring med passasjerer. Føreren må også advare passasjerer om skråninger, ujevnheter, greiner osv. En uforutsett ujevnheter kan føre til at du blir uten passasjer. Minn passasjerene på å lene seg over slik du gjør ved svving, uten å få snøscooteren til å velte. Vær meget forsiktig, kjør langsomt, og kontroller passasjerene ofte.

⚠ ADVARSEL

Kjøring med passasjer:

- Bremsesevnen og kontrollen over styringen reduseres. Reduser hastigheten, og beregn ekstra plass til å manøvrere.
- Juster fjæringen etter vekten.

Se avsnittet JUSTERE FJÆRING under INSTRUKSJONER FOR BRUK i denne brukerhåndboken og den relevante dekalen på drivreimvernet for fullstendig informasjon om hvordan fjæringen justeres.

Vær ekstra forsiktig, og reduser hastigheten ytterligere når du har med unge passasjerer. Kontroller ofte for å være sikker på at barnet har fast grep og har riktig stilling med føttene på stigbrettet.

Variasjoner i terreng / kjøremåte

Preparert løype

I et preparert spor er sittende stilling å foretrekke. Ikke kjør for fort, og hold deg til høyre i sporet. Vær forberedt på det uventede. Les alle skilt langs sporet. Kjør ikke i sikksakk fra en side av sporet til den andre.

Ureparert løype

Med mindre det nettopp har snødd, kan du forvente forhold med "vaskebrett" og snøfonner. I høye hastigheter kan slike forhold være fysisk ska-

delig. Reduser hastigheten. Hold fast i styret, og innta en sammenhukt stilling. Føttene må være under kroppen og knærne bøyd for å ta imot vibrerende støt. På lengre strekninger med "vaskebrettspor" kan knestående stilling med et kne på setet brukes. Dette gir en viss form for komfort samtidig som kroppen er løs og ledig for kontroll av snøscooteren. Se opp for skjulte steiner og røtter delvis skjult av nysnø.

Dyp snø

I dyp "puddersnø" kan snøscooteren begynne å "synke ned". Hvis det skjer, må du kjøre i en så stor bue som mulig og se etter fastere underlag. Hvis du kjører deg fast, og det skjer med alle, må du ikke spinne i sporet. Det fører bare til at du synker dypere. Slå i stedet av motoren, gå av, og flytt bakenden av snøscooteren til ny snø. Tramp deretter til en fri bane foran snøscooteren. En meter er vanligvis nok. Start motoren på nytt. Innta en stående stilling, og rugg snøscooteren forsiktig mens du støtt og langsomt bruker gassen. Avhengig av om det er fronten eller bakenden av snøscooteren synker, plasserer du føttene i motsatt ende av stigbrettet. Legg aldri gjenstander under beltet som hjelp. La aldri noen stå foran eller bak snøscooterens motoren går. Hold deg borte fra beltet. Personskade kan oppstå ved kontakt med et roterende belte.

Frosset vann

Å kjøre på frosne vann og elver kan være livsfarlig. Unngå elver og bekker. Hvis du befinner deg i et ukjent område, må du spørre lokale myndigheter eller innbyggere om isforhold, innløp, utløp, kilder, sterk strøm eller andre farer. Forsøk aldri å kjøre snøscooteren over is som kan være for svak til å bære deg og scooteren. Å kjøre snøscooter på is eller isete underlag kan være meget farlig hvis du ikke utfører bestemte forhåndstiltak. Isens beskaffenhet samsvarer ikke med god

kontroll over snøscooteren eller andre kjøretøy. Friksjonen under oppstart, svinging eller stopping er mye dårligere enn på snø. Nødvendig distanse kan derfor mangedobles. Styringen er minimal, og ukontrollert spinning er en konstant fare. Når du kjører på is, må du kjøre langsomt og med forsiktighet. Sørg for god plass til stopping og svinging. Dette er spesielt viktig om natten.

Hardpakket snø

Ikke undervurder hardpakket snø. Det kan være vanskelig å styre fordi verken ski eller belte har mye friksjon. Det beste rådet er å senke hastigheten og unngå hurtig akselerasjon, svinging eller bremsing.

Opp bakker

Det finnes to typer bakker du kan støte på – en type med få trær, skrenter og andre hindringer, og en type som bare kan kjøres rett opp. I en åpen bakke er løsningen å kjøre opp på skrå eller i slalåm. Kjør i en vinkel med skråningen. Bruk en knestående stilling. Hold hele tiden kroppsvekten din oppover mot bakken. Hold en jevn og sikker hastighet. Fortsett så langt du kan i denne retningen før du skifter til motsatt vinkel og kjørestilling opp bakken.

Å kjøre rett opp kan by på problemer. Velg en stående stilling, akselerer før du starter på bakken, og reduser så gassen for å hindre at beltet glipper.

I begge tilfeller bør hastigheten være så høy som skråningen krever. Reduser alltid hastigheten når du når toppen. Ikke spinn beltet hvis du ikke kommer deg videre. Slå av motoren, frigjør skiene ved å trekke dem ut og nedover, plasser bakenden av snøscooteren oppover, start motoren på nytt, og kjør deg forsiktig løs med jevn og lav gass. Plasser deg selv slik at du unngår å tippe over, og kjør deretter ned.

Ned bakker

Å kjøre nedover bakker krever at du har full kontroll over snøscooteren hele tiden. Hold tyngdepunktet lavt og hold begge hendene på styret i bratte bakker. Bruk lite gass, og la snøscooteren kjøre ned bakken med motoren i gang. Hvis du oppnår en høyere hastighet enn det som er sikkert, reduserer du hastigheten ved å bremse, men bruk bremsene med flere lette trykk. La aldri bremsene eller beltet låse seg.

Skråninger

Når du kjører langs en skråning eller kjører på skrå opp eller ned, må du følge visse prosedyrer. Alle må lene seg mot skråningen for å oppnå stabilitet. Foretrukket kjørestilling er knestående stilling, med kneet på benet som vender nedover, på setet og foten som vender oppover, på stigbrettet, eller sammenhukt stilling. Vær forberedt på å flytte vekten raskt om nødvendig. Skråninger og bratte heng anbefales ikke for nybegynnere eller uerfarne snøscooterførere.

Snøslaps

Snøslaps bør alltid unngås. Før du krysser et vann eller en bekk, må du alltid kontrollere om det er snøslaps. Kjør vekk fra isen umiddelbart hvis du oppdager mørke flekker i sporet. Is og vann kan bli kastet bakover i sporet til en snøscooter som følger bak. Å få en snøscooter ut av et område med snøslaps er arbeidsomt og kan i noen tilfeller være umulig.

Tåke eller snøfall

Tåke eller snø som hemmer sikten, kan danne seg både på land og over vann. Hvis du må kjøre i tåke eller kraftig snøfall, må du kjøre langsomt med lysene på og være oppmerksom på farer. Ikke fortsett hvis du ikke er sikker på veien. Hold sikker avstand bak andre snøscooterer for å øke sikten og reaksjonstiden.

Ukjent område

Kjør ekstra forsiktig når du kommer til et område som er nytt for deg. Kjør så langsomt at du oppdager potensielle farer som gjerder, gjerdestolper, beker som krysser veien, steiner, plutselige forsenkninger, bardunstrenger og utallige andre hindringer som kan sette en stopper for scooterturen din. Også når du følger eksisterende spor, må du være forsiktig. Kjør i en slik hastighet at du kan se hva som er rundt neste sving eller over toppen av bakken.

Sterkt solskinn

Dager med sterkt solskinn kan redusere synsevnen betraktelig. Skinnen fra solen og snøen kan blende deg i en slik grad at du vanskelig kan skjelne kløfter, grøfter og andre hindringer. Brillen med farget glass bør alltid brukes under slike forhold.

Skjult hindring

Hindringer kan være gjemt under snøen. Kjøring utenfor etablerte spor og inne i skogen krever redusert hastighet og større vaksomhet. Hvis du kjører for fort i et område, kan små hindringer også være meget farlige. Selv om du bare treffer en liten stein eller stubbe, kan snøscooteren kastes ut av kontroll, og det kan føre til skade på fører eller passasjerer. Hold deg til etablerte spor for å redusere risikoen for farer. Kjør sikkert, reduser hastigheten, og nyt utsikten.

Skjulte strenger

Vær alltid på utkikk etter skjulte strenger, spesielt i områder der det kan ha vært drevet landbruk. Alt for mange ulykker har oppstått ved påkjørsel av strenger på et jorde, bardunstrenger ved stolper og veier og kjettinger og vaiere brukt som veisperring. Lav hastighet er vesentlig.

Hindringer og hopp

Ikke planlagte hopp over snøfonner, brøytekanter, avløp eller utydelige objekter kan være farlig. Du kan unngå dem ved å bruke siktig type solbriller eller ansiktsmaske og ved å kjøre med lavere hastighet.

Å hoppe med snøscooter er en usikker og farlig handling. Hvis sporet plutselig skulle forsvinne foran deg, må du huke deg ned (stå) mot bakre del av snøscooteren og holde skiene oppe og rett fram. Gi litt gass, og forbered deg på nedslaget. Knærne må være bøyd for å fungere som støtdempere.

Svinge

Avhengig av terrengforhold finnes det to foretrukne måter å snu eller svinge med en snøscooter. På de fleste underlag er kroppsbevegelse nøkkelen til svinging. Hvis du lener deg innover i svingen og forskyver kroppsvekten til den innerste foten, vil du lage en doserende effekt under beltet. Ved å bruke denne stillingen og lene deg så lang fram som mulig, vil vekten forflytte seg til den innerste skien.

I noen tilfeller vil du finne ut at den eneste måten å snu snøscooteren på i dyp snø, er å dra den helt rundt. Ikke overanstreng deg selv. Skaff hjelp. Husk alltid å løfte med benene og ikke med ryggen.



Kryssing av vei

I noen tilfeller må du kjøre opp på veien fra en grøft eller en snøfonn. Velg et sted hvor du kan kjøre opp uten vanskeligheter. Bruk stående stilling, og fortsett med akkurat nok hastighet til å nå toppen. Stopp helt på toppen av kanten, og vent til all trafikk har kjørt forbi. Bedøm fallet ned til veien. Kryss veien med en vinkel på 90°. Hvis du møter en ny snøkant på den andre siden, setter du føttene langt bak på snøscooteren. Husk at snøscooteren ikke er laget for å kjøre på bar mark, og at styring er vanskeligere på denne typen underlag.

Kryssing av jernbane

Kjør aldri på jernbaneskinner. Det er ulovlig. Jernbaneskinner og området langs skinnene er privat område. En snøscooter har ingen mulighet mot et tog. Når du krysser et jernbanespor, må du stoppe, se deg for og lytte.

Kjøring om natten

Mengden av naturlig eller kunstig lys kan ved et visst tidspunkt påvirke evnen til å se eller bli sett. Kjøring med snøscooter om natten er fantastisk. Hvis du ikke lar deg påvirke av den reduserte sikten, kan det være en unik opplevelse. Kontroller at lysene er rene og virker skikkelig før du starter. Kjør i en slik hastighet at du kan stoppe i tide hvis du ser et ukjent eller farlig objekt foran deg. Hold deg til etablerte spor, og ikke kjør i ukjent område. Hold deg unna elver og vann. Bardunsten-ger, piggtrådgjerder, sperrede innkjørsler og andre objekter som greiner på trærne, kan være vanskelig å se om natten. Kjør aldri alene. Ha alltid med lommelykt. Hold deg unna bebyggelse, og ta hensyn til andres behov for å sove.

Kjøring sammen med andre

Før dere starter velger dere en "stifinner" til å lede gruppen og en annen person til å ta over på slutten av turen.

Pass på at alle som er med på turen, er kjent med ruta og målet for turen. Pass på at du har med alt nødvendig verktøy og utstyr, og at du har nok drivstoff til å fullføre turen. Kjør aldri forbi lederen, og for den saks skyld, heller ingen andre snøscootere. Bruk alltid håndsignaler for å varsle om farer eller for å vise retningsendringer. Hjelp andre når det er nødvendig.

Det er alltid VIKTIG å holde sikker avstand mellom hver snøscooter. Hold alltid sikkert avstand, og sørg for å ha nok plass til å stoppe. Kjør aldri tett opptil andre. Hold øye med snøscooteren foran deg.

Signaler

Hvis du har tenkt å stoppe, løfter du den ene hånda rett over hodet. Sving til venstre angis ved å strekke den venstre hånda rett ut i riktig retning. Når du skal svinge til høyre, strekker du ut den venstre armen og løfter hånden i loddrett stilling slik at den danner en rett vinkel ved albuen. Alle førere må bringe signalet videre til de bak.

Stopp i sporet

Hvis det er mulig, kjører du vekk fra sporet når du stopper. Dette vil redusere faren for andre snøscooterførere som bruker sporet.

Spor og skilting

Skilt langs sporet blir brukt til å kontrollere, styre eller regulere bruken av snøscootere i sporet. Gjør deg kjent med alle skilt som blir brukt i området du kjører i.

Transport og tauing

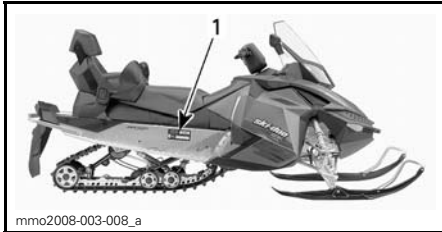
Følg instruksjonene for transport og tauing som blir forklart senere i denne håndboken.

INFORMASJON OM SNØSCOOTEREN

IDENTIFIKASJON AV SNØSCOOTEREN

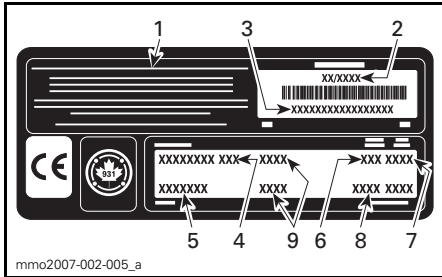
Dekal med beskrivelse av snøscooteren

Dekalen med beskrivelse av snøscooteren befinner seg på høyre side av tunnelen.



TYPEBILDE

1. Merke med scooterdetaljer



MERKE MED SCOOTERDETALJER

1. Navn på produsent
2. Produksjonsdato
3. Snøscooterens identifikasjonsnummer (V.I.N.)
4. Modellnavn
5. Ekstraustyr
6. Motortype
7. Årsmodell
8. Fargekoder
9. Vekt/effekt (europeiske modeller)

Identifikasjonsnumre

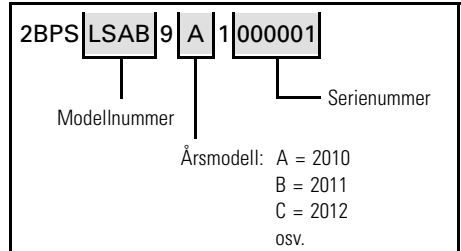
Snøscooterens hovedkomponenter (motor og ramme) identifiseres via ulike identifikasjonsnumre. Det kan noen ganger være nødvendig å finne disse numrene for garantiformål eller for å spore snøscooteren i tilfelle den blir borte. Den autoriserte Lynx-forhandleren vil be om disse numrene hvis du fremsetter krav om garanti. BRP oppfyller ingen garanti hvis motorens identifikasjonsnummer eller snøscoo-

terens identifikasjonsnummer (V.I.N. – understellsnummer) er fjernet eller på noen måte ødelagt. Vi anbefaler på det sterkeste at du noterer deg alle identifikasjonsnumre på snøscooteren og gir dem til forsikringselskapet ditt.

Kjøretøyets identifikasjonsnummer (V.I.N.)

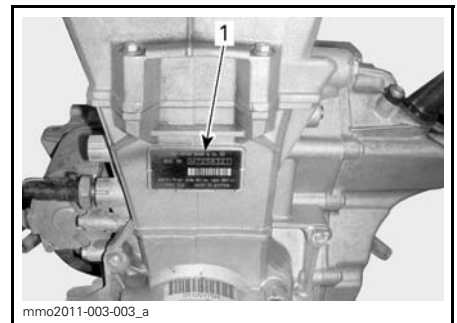
V.I.N. er skrevet på dekalen med beskrivelse av snøscooteren. Se ovenfor. Det er også gravert inn i tunnelen i nærheten av dekalen med beskrivelse av snøscooteren.

Modellnummer og modellår er en del av informasjonen i identifikasjonsnummeret (V.I.N.). Se illustrasjonen.



Motorens identifikasjonsnummer

Se illustrasjonen nedenfor for å finne plasseringen av motorens identifikasjonsnummer på den aktuelle motoren.

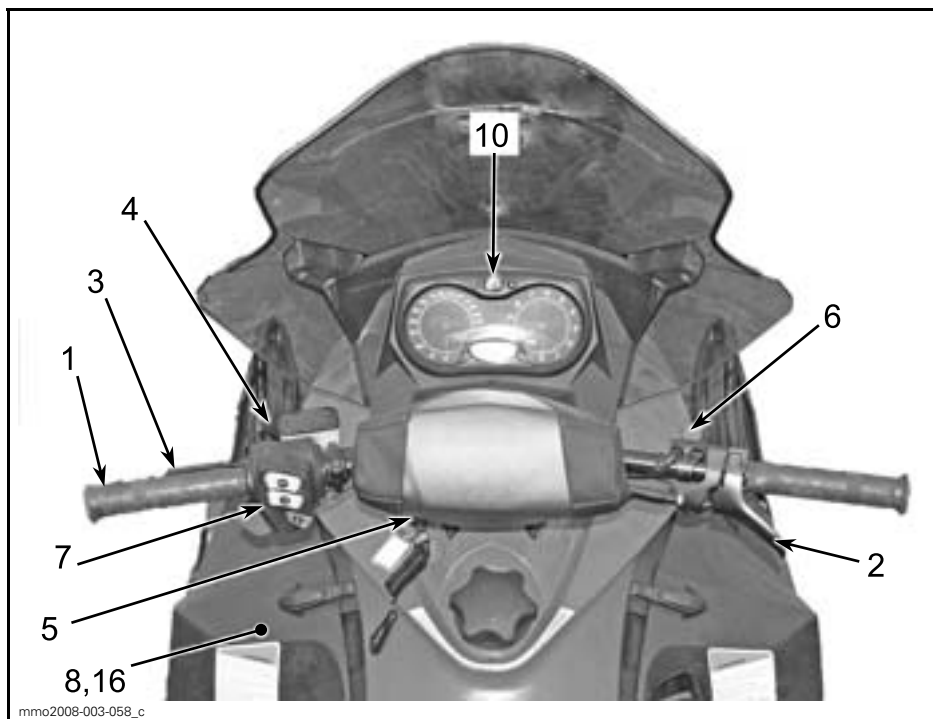


600 ACE-MOTOR

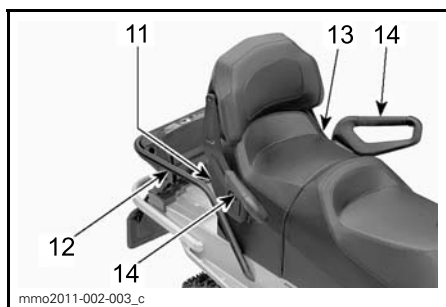
1. Motorens identifikasjonsnummer

BETJENINGSORGANER, INSTRUMENTER OG UTSTYR

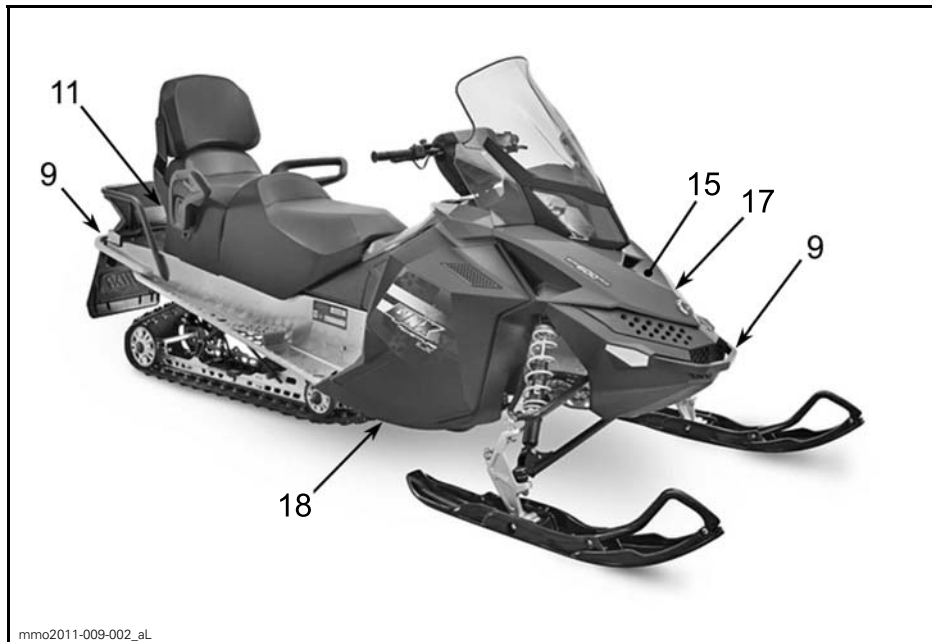
OBS!: Det kan hende enkelte funksjoner ikke gjelder for din modell eller er ekstrastyr.



TYPICAL



TYPEBILDE



mmo2011-009-002_aL



mmo2011-009-003_b

1. Styret
2. Gasshåndtak
3. Bremseshåndtak
4. Parkeringsbremsspak
5. Motorstoppbryter
6. Nødstoppbryter for motor
7. Flerfunksjonsbryter
8. Verktøysett
9. Gripehåndtak/ støtfanger
10. Måler
11. Oppbevaringsrom

12. Stativ bak
13. Passasjersete
14. Passasjerhåndtak
15. Drivreimholder
16. Drivreimvern
17. Panser
18. Sidepaneler
19. Girspak

1) Styret

Styret brukes til å styre snøscooteren. Når styret svinges til høyre eller venstre, vil skiene også bli svinge til høyre eller venstre for å styre snøscooteren.

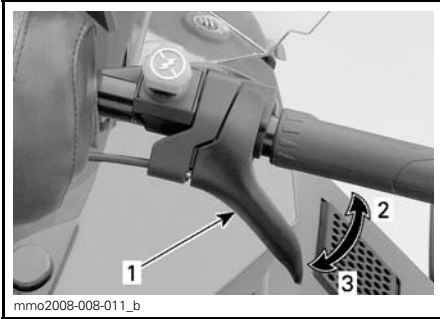
! ADVARSEL

Hurtig revers mens du styrer kan føre til at du tap av stabilitet og kontroll.

2) Gasshåndtak

Gasshåndtaket er plassert på høyre side av styret.

Utformet for aktivering med tomme-
len. Når den trykkes inn, øker moto-
rens hastighet. Når den slippes, går
motorens hastighet automatisk tilbake
til tomgang.



mmo2008-008-011_b

TYPEBILDE

1. Gasshåndtak
2. Akselerasjon
3. Reduksjon av hastighet

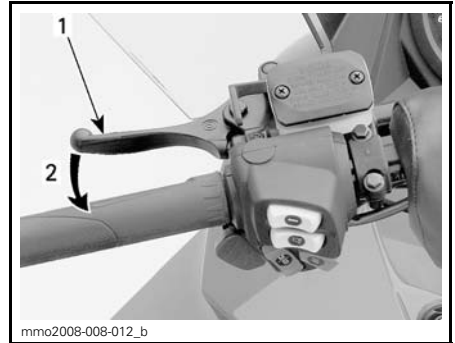
⚠ ADVARSEL

Kontroller alltid gasshåndtakets funksjon før du starter motoren. Håndtaket må returnere til hvileposisjon når det slippes. Hvis det ikke gjør det, må du ikke starte motoren.

3) Bremseshåndtak

Bremseshåndtaket er plassert på venstre side av styret.

Når du trykker inn håndtaket, aktiveres bremsen. Når du slipper det, går det automatisk tilbake til hvileposisjonen. Bremseseffekten er proporsjonal med trykket på håndtaket og avhengig av terrengetypen og snøforholdene.



mmo2008-008-012_b

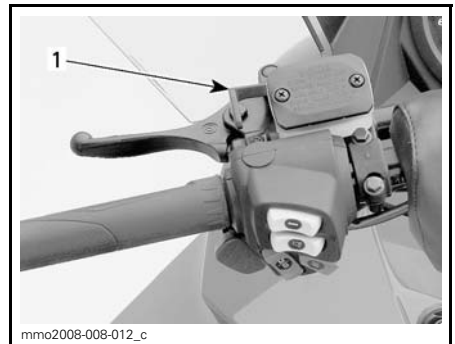
TYPEBILDE

1. Bremseshåndtak
2. Bremse

4) Parkeringsbremsespak

Parkeringsbremsespaken er plassert på venstre side av styret.

Parkeringsbremsen må alltid brukes når snøscooteren er parkert.



mmo2008-008-012_c

TYPEBILDE

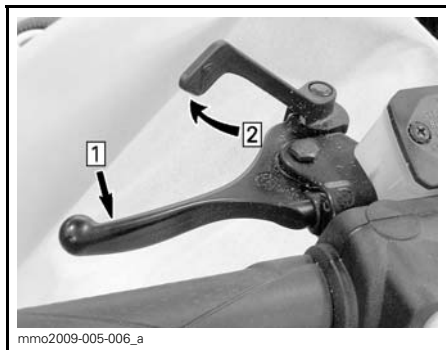
1. Parkeringsbremseshåndtak

⚠ ADVARSEL

Kontroller at parkeringsbremsen er tatt helt av før du begynner å kjøre snøscooteren. Når du kjører, kan bremseskiver som aktiveres med et vedvarende trykk på bremseshåndtaket, skade bremsesystemet og føre til tap av bremskraft og/eller brann.

Slik setter du på parkeringsbremsen

Trykk på og bruk bremsen, og lås deretter bremsehåndtaket ved å bruke ved å bruke parkeringsbremsspaken som vist.



TYPEBILDE – INNKOBLINGSMEKANISME

Steg 1: Bruk og hold bremsen

Steg 2: Lås bremsehåndtaket med parkeringsbremsspaken

Slik tar du av parkeringsbremsen

Trykk inn bremsehåndtaket. Håndtaket for parkeringsbremsen vil automatisk gå tilbake til den opprinnelige posisjonen. Frigjør alltid parkeringsbremsen før kjøring.

5) Motorstoppbryter

Motorstoppbryteren (nødstoppsnoren) er plassert på venstre side av konsollen.

Nødstoppsnorens hette må være forsvarlig festet til motorstoppbryteren for å kunne bruke snøscooteren.

OBS!: To korte lydsignaler skal høres når motoren starter, hvis en riktig programmert D.E.S.S.-nøkkel (nødstoppsnorens hette) er riktig plassert på motorstoppbryteren. Hvis du hører et annet lydssignal, kan du se under *OVERVÅKINGSSYSTEM* for å få informasjon om D.E.S.S.-feilkoder.

Når nødstoppsnorens hette trekkes av bryteren, stopper motoren.

⚠ ADVARSEL

Fest alltid nødstoppsnorens hette til klærne før motoren startes.

D.E.S.S. (digitalt kodet sikkerhetssystem)

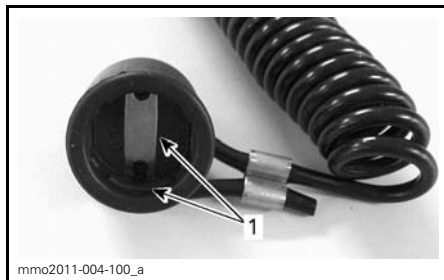
Nødstoppsnorens hette har en integrert D.E.S.S.-nøkkel for å gi deg og snøscooteren samme sikkerhet som en vanlig nøkkellås.

D.E.S.S.-nøkkelen inneholder en elektronisk brikke med en unik digital kode lagret permanent i minnet.

Din autoriserte Lynx-forhandler har programmert D.E.S.S.-nøkkelen på snøscooteren til å gjenkjenne D.E.S.S.-nøkkelen i nødstoppsnorens hette før bruk av snøscooteren tillates.

Hvis en annen nødstoppsnor brukes uten at D.E.S.S.-nøkkelen programmeres, starter motoren, men drivreimskiven får ikke innkoblingshastighet nok til å bevege snøscooteren.

Pass på at nødstoppsnorens hette er fri for snø og skitt.



NØDSTOPPSNORENS HETTE

1. Fri for snø og skitt

D.E.S.S. Fleksibilitet

D.E.S.S. på snøscooteren kan programmeres av en autorisert Lynx-forhandler til å godta opptil åtte forskjellige nøkler.

Vi anbefaler at du kjøper ekstra nødstoppsnorer fra din autoriserte Lynx-forhandler. Hvis du har mer enn én D.E.S.S.-utstyrt Lynx-snøscooter,

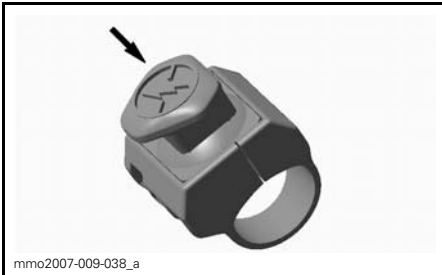
kan en autorisert Lynx-forhandler programmere hver av dem til å bruke de andre scooternes D.E.S.S.-nøkler.

6) Nødstoppbryter for motor

Nødstoppbryteren for motoren er plassert på høyre side av styret.

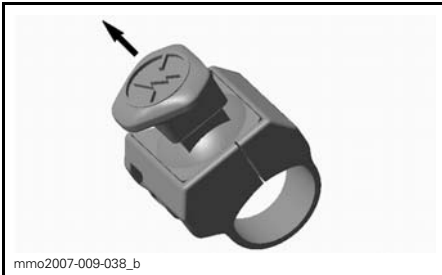
Bruk nødstoppbryteren for motoren til å stoppe motoren i nødstilfeller.

Motoren stoppes ved å trykke ned bryteren (OFF-posisjon).



OFF-POSISJON (AV)

Bryteren står i ON-posisjon (OPP) for å kunne starte motoren.



ON-POSISJON (PÅ)

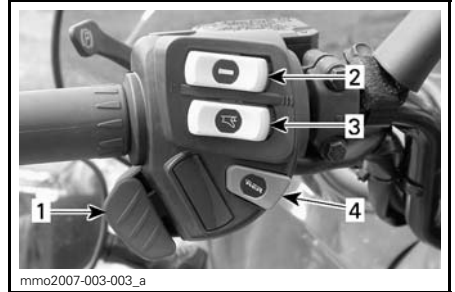
Alle førere av denne snøscooteren må gjøre seg kjent med funksjonen til nødstoppbryteren for motoren ved å bruke den flere ganger på den første turen og deretter hver gang motoren stoppes. Denne motorstopprosedyren blir etter hvert en reflekshandling og vil forberede førerne på nødssituasjoner der den må brukes.

! ADVARSEL

Hvis bryteren har blitt brukt i et nødstilfelle på grunn av en mulig funksjonsfeil, må kilden til feilen finnes og rettes før motoren startes igjen. Kontakt en autorisert Lynx-forhandler for vedlikehold.

7) Flerfunksjonsbryter

Flerfunksjonsbryteren er plassert på venstre side av styret.



1. Dimmerbryter for frontlys
2. Varmehåndtaksbryter
3. Varmegasshåndtaksbryter
4. Startknapp

Startknapp

Trykk for å starte motoren. Se *START-PROSEDYRE MOTOR* under *INSTRUKSJONER FOR BRUK*.

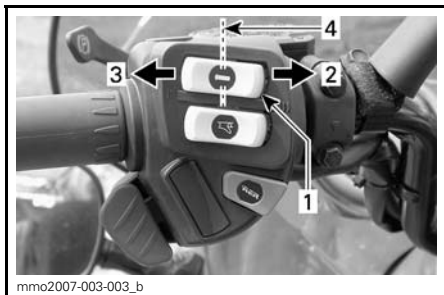
Dimmerbryter for frontlys

Trykk for å velge nærllys (LO) eller fjernlys (HI). Lysene kommer automatisk PÅ når motoren går.

Varmehåndtaksbryter

OBS!: Oppvarmede håndtak aktiveres over 2.000 o/min.

Velg en bryterstilling i henhold til ønsket varmeintensitet for å holde hendene varme.



mmo2007-003-003_b

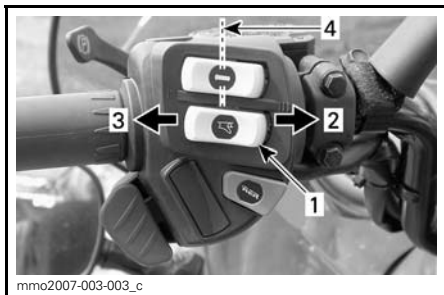
TYPEBILDE

1. Varmehåndtaksbryter
2. Meget varmt
3. Varmt
4. OFF (av)

Oppvarmet gashåndtaksbryter

OBS!: Oppvarmede håndtak aktiveres over 2.000 o/min.

Velg en bryterstilling i henhold til ønsket varmeintensitet for å holde tom-melen varm.



mmo2007-003-003_c

TYPEBILDE

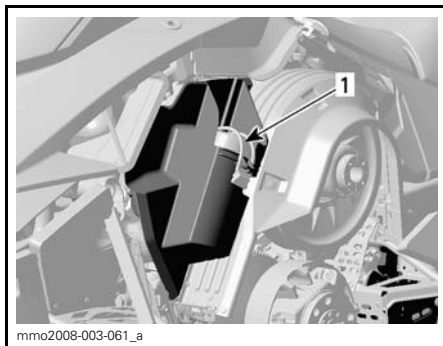
1. Varmegasshåndtaksbryter
2. Meget varmt
3. Varmt
4. OFF (av)

8) Verktøysett

Et verktøysett som inneholder verktøy for vanlig vedlikehold, følger med snøscooteren.

Verktøysettholderen befinner seg i motorrommet på reimskivevernet.

For å ta av verktøysettholderen fra drivreimvernet, frigjør du opp tappene under drivreimvernet og trekker verktøysettholderen mot fronten for å frigjøre den.



mmo2008-003-061_a

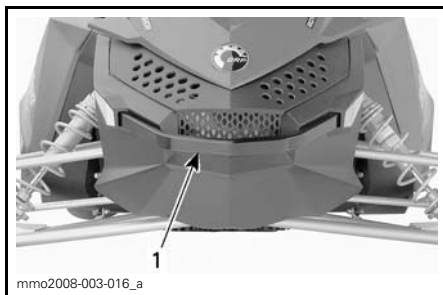
TYPEBILDE

1. Verktøysett

9) Gripehåndtak/støtfanger

Brukes når snøscooteren må løftes manuelt.

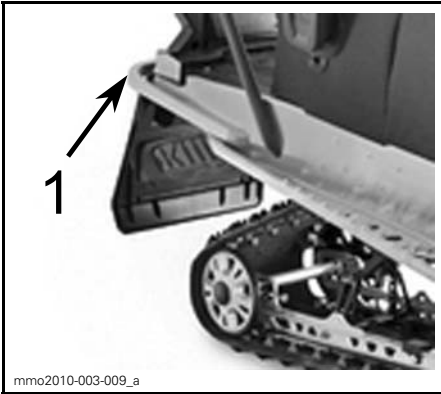
⚠ VÆR OPPMERKSOM Bruk riktige løfteteknikker, og pass på å bruke føttene til å løfte. Ikke forsøk å løfte i en av endene til snøscooteren hvis den er for tung for deg. Bruk egnede løfteverktøy, eller få om mulig hjelp til å fordele belastningen.



mmo2008-003-016_a

FORAN

1. Gripehåndtak/støtfanger



mmo2010-003-009_a

BAK

1. Gripehåndtak/støtfanger

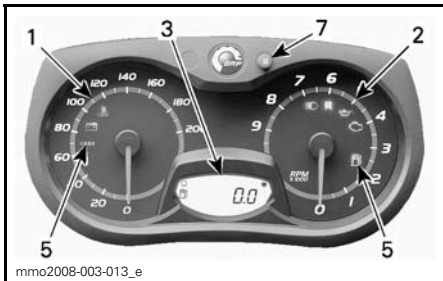
OBS! Bruk ikke skiene til å dra eller løfte snøscooteren.

10) Måler

OBS! Enkelte funksjoner gjelder ikke for din modell eller er tilgjengelig som ekstrautstyr.

⚠ ADVARSEL

Ikke juster eller angi funksjoner på flerfunksjonsmåleren mens du kjører snøscooteren.



mmo2008-003-013_e

ANALOG/DIGITAL MÅLER

- 1. Speedometer
- 2. Turteller
- 3. Digitalt display
- 5. Kontrolllamper
- 7. Settknapp

OBS! Måleren er forhåndsinnstilt med britisk standard for enheter, men det er mulig å endre den til metriske enheter. Kontakt en Lynx-forhandler for å få hjelp med enhetsinnstillingen.

Speedometer

Måler hastigheten (i miles per time eller kilometer per time avhengig av innstillingen).



mmo2008-003-014

VENSTRE SIDE AV MÅLER

Turteller (o/min)

Måler antall omdreininger per minutt (o/min). Multipliser med 1.000 for å få faktisk antall omdreininger.



mmo2008-003-019





HØYRE SIDE AV MÅLER

Kontrollamper og meldinger



TYPEBILDE – KONTROLLAMPER

Se tabellen nedenfor for vanlig kontrollampeinformasjon. Se *OVERVÅKINGSSYSTEM* for detaljer om kontrollamper for feilfunksjon.

KONTROLLAMPE(R) PÅ	LYDSIGNAL	BESKRIVELSE
	4 korte lydsignaler hvert 5. minutt	Lavt motoroljetrykk. Stopp snøscooteren på en sikker plass, og kontroller deretter oljenivået. Fyll på til riktig nivå. Hvis oljenivået var riktig, slutter du å bruke snøscooteren og kontakter en autorisert Lynx-forhandler.
	—	Lavt drivstoffnivå. Én (1) søyle igjen i drivstoffnivådisplayet. Etterfyll drivstofftanken så snart som mulig.
	Lange lydsignaler med lange mellomrom	Revers er valgt.
	—	Fjernlys er valgt for frontlyset.

SET-knapp (S)

Knapp som brukes til å navigere i, justere eller nullstille flerfunksjonsmålerdisplayet.

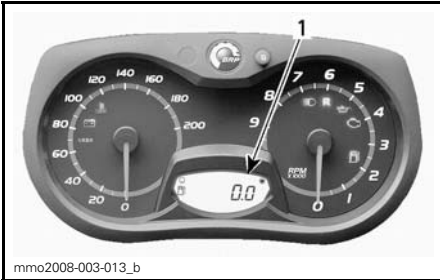
Motoren må gå for at innstillingene skal bli lagret.

Digitalt display

Digitalt display som viser flere nyttige opplysninger til føreren i sanntid.

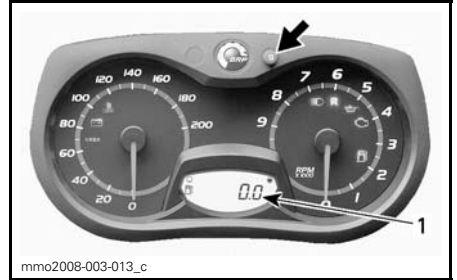
ADVARSEL

Avlesing fra det digitale målerdisplayet kan distrahere kjøringen, spesielt når du skal følge med i omgivelsene, og det kan føre til kollisjon eller at du mister kontrollen over snøscooteren. Før du leser av det digitale målerdisplayet må du kontrollere at omgivelsene er oversiktlige og uten hindringer, og redusere hastigheten. Før du fortsetter med justering må du parkere på et sikkert sted borte fra sporet.



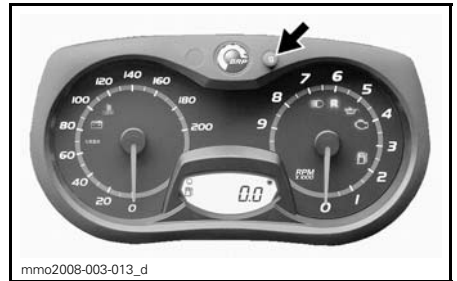
ANALOG / DIGITAL MÅLER
1. Digitalt display

Trykk på SET-knappen (S) for å velge tripptellermodus (TRIP A / TRIP B).



1. Tripptellermodus (TRIP A / TRIP B)

Trykk og hold SET-knappen (S) for å nullstille.

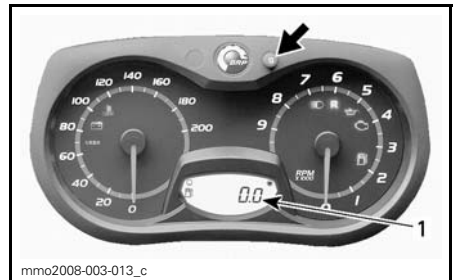


mmo2008-003-013_d

C) Tripptimeteller

Registrerer medgått kjøretid når det elektriske systemet er aktivert, siden siste nullstilling.

Trykk på SET-knappen (S) for å velge tripptimetellermodus (HrTRIP).



1. Tripptimetellermodus (HrTRIP)

Trykk og hold SET-knappen (S) for å nullstille.

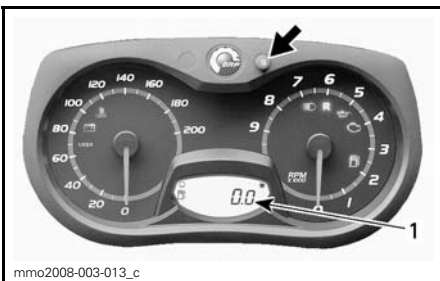
DISPLAYFUNKSJONER	
FUNKSJONER	SE EMNENE
Kilometerteller	A)
Trippteller "A" eller "B"	B)
Tripptimeteller	C)
Drivstoffnivå	D)

OBS!: Måleren er forhåndsinnstilt med britisk standard for enheter, men det er mulig å endre den til metriske enheter. Kontakt en Lynx-forhandler for å få hjelp med enhetsinnstillinger.

A) Kilometerteller

Registrerer den totale distansen som er kjørt.

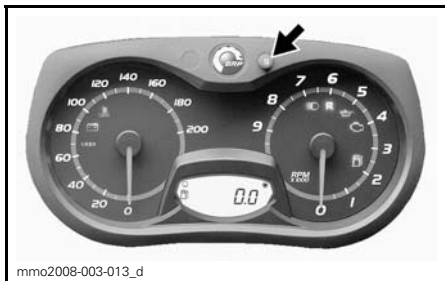
Trykk på SET-knappen (S) for å velge kilometertellermodus.



1. Kilometertellermodus

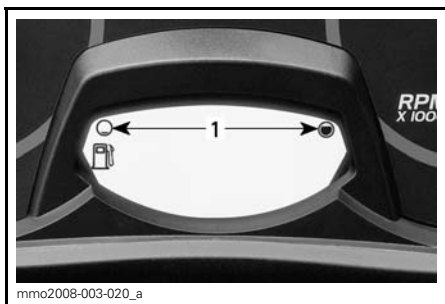
B) Trippteller "A" eller "B"

Tripptellere registrerer kjørelengden siden siste nullstilling.



D) Drivstoffnivå

Søylemåler som kontinuerlig viser hvor mye drivstoff det er igjen på tanken.



DRIVSTOFFNIVÅ

1. Bruksområde

11) Oppbevaringsrom

⚠ ADVARSEL

Alle oppbevaringsrom må være sikkert lukket, og de må ikke inneholde skarpe, tunge gjenstander eller gjenstander som lett går i stykker.

Oppbevaringsrommet er plassert bak baksetet.

Du bruker bare glidelåsen til å åpne og lukke.



1. Glidelås for oppbevaringsrom

12) Stativ bak

⚠ ADVARSEL

Alle gjenstander på stativet bak må være skikkelig fastlåst. Ikke ta med gjenstander som lett går i stykker. For stor vekt på stativet kan redusere styrekontrollen. Juster alltid fjæringen i forhold til belastningen. Kapasiteten til stativet er begrenset. **MAKSIMAL** last er 15,8 kg (35 lb). Kjør meget sakte når du kjører med last. Unngå stor hastighet over ujevnheter.

13) Passasjer sete

Et fast passasjer sete med ryggstøtte.

⚠ ADVARSEL

Mens de sitter må alle passasjerer kunne få god støtte for føttene på fotstøtten og alltid holde hendene på håndtakene. Disse fysiske tiltakene er vesentlige for å sikre at passasjerer er stabile og for å redusere risikoen for å bli kastet av.

14) Passasjerhåndtak

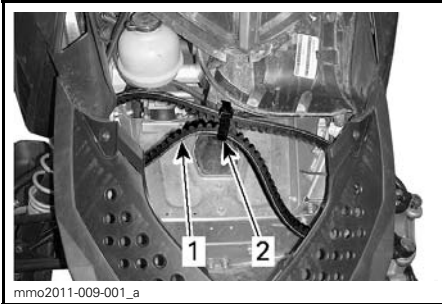
Bakre håndtak gir et grep for passasjerer.

15) Drivreimholder

Drivreimholderen brukes til å oppbevare en ekstra drivreim (følger ikke med).

Ta av panseret. Se *PANSER*i denne delen.

Plasser drivreimen i holderen som vist, og fest den med Velcro® stropp.



1. Ekstra drivreim
2. Borrelåsstropp

16) Drivreimvern

Ta av drivreimvernet

⚠ ADVARSEL

Kjør **ALDRI** motoren:

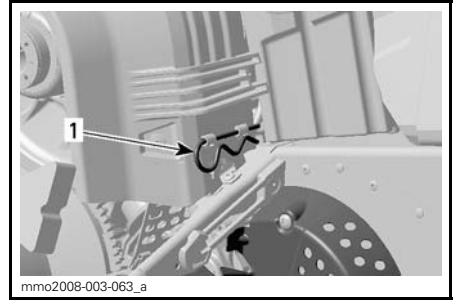
- Uten at avskjerming og drivreimvernet er sikkert montert.
- Med panseret og / eller sidepanelene åpnet eller tatt av.

Prøv **ALDRI** å justere bevegelige deler mens motoren går.

Ta av nødstoppsnørens hette fra motorstoppbryteren.

Åpne venstre sidepanel for motorrommet. Se fremgangsmåten i denne delen.

Ta ut låsesplinten.



1. Låsesplint

Løft den bakre delen av vernet og løsne det fra tappene foran ved å dreie vernet utover.

Montere drivreimvern

Når du monterer på drivreimvernet, må du plassere utfresingen mot fronten av snøscooteren.

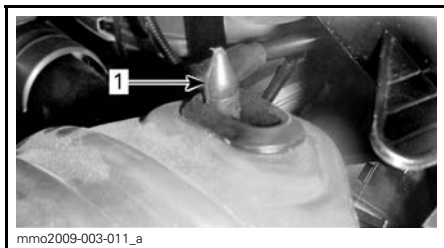
Plasser det venstre sporet foran på vernet over de lengste tappene.

Dreie vernet innover slik at de korteste tappene kommer inn i sporet på høyre side.



1. Tapper

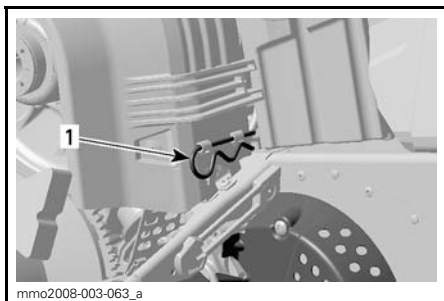
Plasser festet over festestangen. Det kan være nødvendig å løfte konsollen litt for å gi plass.



1. Festestang

Plasser bakre del av drivreimvernet over festet og sikre med låsesplinten.

OBS! Drivreimvernet er med hensikt laget litt for stort for å få en spenning på stifter og holdere og hindre unødvendig støy og vibrasjon. Det er viktig at denne spenningen beholdes når du monterer på vernet igjen.

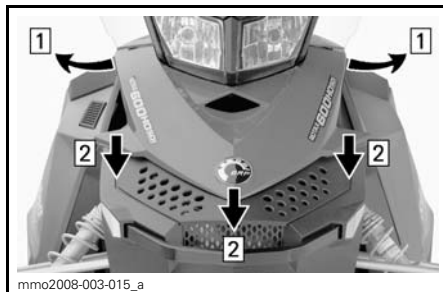


1. Låsingsplint

17) Panser

Ta av panseret

Åpne panseret ved å løsne låsesplintene for panseret og deretter skyve panseret mot fronten.



Steg 1: Løsne låsesplintene
Steg 2: Skyv panseret mot fronten

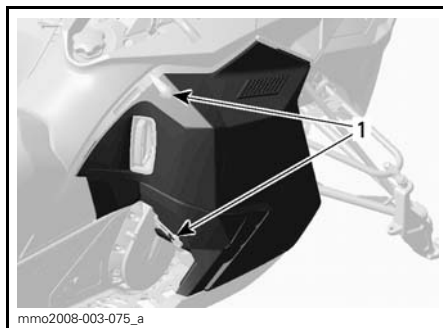
⚠ ADVARSEL

Bruk aldri snøscooteren mens panseret er tatt av.

18) Sidepaneler

Åpne og lukke sidepanelet

Sidepanelene åpnes ved å strekke ut og hekte av festene, løfte øverste del av sidepanelet litt opp og deretter åpne det sidelengs.



TYPEBILDE

1. Lås

Utfør fremgangsmåten i omvendt rekkefølge for å lukke sidepanelet.

⚠ ADVARSEL

Bruk aldri snøscooteren mens sidepaneler er åpnet eller tatt av.

Ta av og sette på sidepanelet

Et sidepanel tas av ved å åpne det og løfte det opp. Frigjør den nedre hengselen fra sporet, og frigjør deretter den øvre hengselen ved å senke panelet.

1. Åpne sidepanelet slik det er forklart i denne delen.
2. Løft opp sidepanelet, og frigjør den nedre hengselen fra sporet.
3. Senk ned sidepanelet, og frigjør den øvre hengselen fra sporet.
4. Ta av sidepanelet.

Utfør fremgangsmåten i omvendt rekkefølge for å sette på sidepanelet.

⚠ ADVARSEL

Bruk aldri snøscooteren mens sidepaneler er åpnet eller tatt av.

19) Girspak

Bruk denne spaken til å skifte giret mellom fremover og revers.



1. Reversgirspak



TREKK FOR Å KOBLE INN REVERSGIR

Se *RYGGING* under *INSTRUKSJONER FOR BRUK* hvis du vil ha detaljer.

DRIVSTOFF

Anbefalt drivstoff

Bruk blyfri bensin (finnes på de fleste bensinstasjoner) eller oksygentilsatt drivstoff med mindre enn 10 % etanol eller metanol. Bruk bensin med minste oktantall som angitt nedenfor.

MINIMUM OKTANTALL	
MOTORER	95 RON
600 ACE	X

OBS! Eksperimenter aldri med annet drivstoff. Bruk av feil drivstoff kan føre til redusert ytelse og skader på viktige deler i drivstoffsystemet og motoren.

Drivstofftilsetningsstoffer mot frost

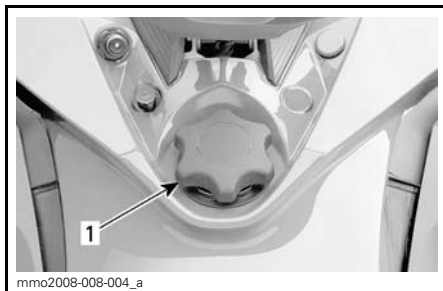
Når du bruker alkoholtilsatt drivstoff, er det ikke nødvendig med ekstra kondensfjerner eller vannabsorberende tilsetninger, og dette bør ikke brukes.

Hvis du bruker drivstoff uten tilsatt alkohol, kan isopropylbasert kondensfjerner i forholdet 150 ml (5 U.S. oz) kondensfjerner blandet i 40 L (10,6 U.S. gal.) bensin.

OBS!: Bruk kun metylhydratfri kondensfjerner.

Fylling av drivstoff

Skru av for å fylle opp tanken, og fest det så godt på igjen.



TYPEBILDE

1. Drivstofftanklokk

⚠ ADVARSEL

- Slå alltid av motoren før du fyller på drivstoff. Åpne lokket langsomt.
- Hvis du merker at det er trykkforskjell (det høres en blåse-lyd når du løsner tanklokket), må snøscooteren kontrolleres og/eller repareres før du bruker den igjen.
- Drivstoff er brannfarlig og eksplosivt under bestemte forhold.
- Bruk aldri åpen ild ved kontroll av drivstoffnivået.
- Ikke røyk, og ikke tillat bruk av åpen ild eller gnist i nærheten.
- Fyll alltid drivstoff i et godt ventilert område.
- Fyll aldri drivstofftanken helt opp før du plasserer snøscooteren i et varmt område. Når temperaturer øker, utvides volumet av drivstoffet og det kan renne over.
- Tørk alltid bort eventuelt drivstoffsøl fra snøscooteren.

OBS!: Ikke sitt på eller len deg på setet når drivstofftanklokket ikke er skikkelig på.

INNKJØRINGSPERIODE

Innkjøringsperiode

Det kreves en innkjøringsperiode på 10 brukstimer eller 500 km (300 mi).

Innkjøring

Motor

I innkjøringsperioden:

- Unngå langvarig bruk av full gass.
- Unngå vedvarende akselerasjoner.
- Unngå cruise-hastigheter over lengre tid.
- Unngå overoppheting av motoren.

Korte akselerasjoner og hastighetsvariasjoner med gass er imidlertid bra ved innkjøring.

Drivreim

En ny drivreim krever en innkjøringsperiode på 50 km (30 mi).

I innkjøringsperioden:

- Unngå kraftige akselerasjoner og reduksjoner i farten.
- Unngå å trekke last.
- Unngå å cruise i høy hastighet.

Innkjøringskontroll

Etter innkjøringsperioden må snøscooteren kontrolleres av en autorisert Lynx-forhandler. Se under *VEDLIKEHOLD*.

INSTRUKSJONER FOR BRUK

Kontroll før bruk

ADVARSEL

Det er meget viktig å kontrollere snøscooteren først hver gang du skal bruke den. Før du begynner å kjøre må du alltid kontrollere at betjeningsorganer, sikkerhetsfunksjoner og mekaniske deler fungerer riktig. Hvis du ikke følger anvisningene som er gitt her, kan det føre til alvorlig personskade eller dødsfall.

- Fjern snø og is fra karosseriet, inkludert setet, fotstøtten, kontrollene og instrumentene.
- Lys – Frontlysene, baklyset og bremselyset er standard utstyr. Pass på at lysene er fri for skitt, snøslaps eller snø, og at de fungerer som de skal.
- Kontroller at beltet og mellomhjule-ner er fri til å bevege seg og ikke frosset.

ADVARSEL

Ved kontroll av beltet må du alltid bruke et bredt snøscooterstativ for å gi best mulig støtte under kontrollen. Øk hastigheten på motoren forsiktig for å rotere beltet ved meget lav hastighet når det ikke er på bakken.

1. Aktiver bremsehåndtaket, og kontroller at bremsene har full virkning før bremsehåndtaket berører grepet på håndtaket. Det må gå helt tilbake når det slippes.
2. Kontroller parkeringsbremsene. Trekk til parkeringsbremsen, og kontroller at den virker som den skal.
3. Beveg gasskontrollspaken flere ganger for å kontrollere at den beveger lett og jevnt.

ADVARSEL

Gasshåndtaket må bevege seg lett og jevnt. Det må gå tilbake til tomgangsposisjon når det slippes.

4. Kontroller at nødstoppbryterens hette (DESS-nøkkel), motorstoppbryterne, bryteren for frontlysene (nærlys/fjernlys), baklysene, bremselysene og kontrollampene virker.
5. Kontroller at skiene og styret beveger seg lett. Kontroller at det er samsvar mellom bevegelsene til styret og skiene.
6. Kontroller drivstoffnivået, oljenivået og om det er lekkasjer. Etterfyll om nødvendig, og kontakt en autorisert LYNX-forhandler hvis det er lekkasje.
7. Kontroller at forfilteret til lyd demperen er fritt for snø.
8. Alle oppbevaringsrom må være skikkelig lukket, og de må ikke inneholde tunge gjenstander eller gjenstander som lett går i stykker. Panseret og sidepanelene må også være skikkelig låst på plass.

ADVARSEL

Alle justerbar funksjoner må være innstilt på optimale innstillinger. Stram alle justeringslås godt til.

9. Kontroller at snøscooteren peker bort fra folk eller gjenstander før du starter den. Ingen må stå foran eller bak snøscooteren.
10. Kle deg varmt med klær laget for snøscooterkjøring.

KONTROLLISTE FØR BRUK		
PUNKT	TILTAK	✓
Karosseri inkludert setet, fotstøtter, lys, kontroller og instrumenter	Kontroller at det ikke er snø eller is.	
Belter og mellomhjul	Kontroller fri bevegelse.	
Bremsehåndtak	Kontroller riktig funksjon.	
Parkeringsbrems	Kontroller riktig funksjon.	
Gasshåndtak	Kontroller riktig funksjon.	
Brytere og lys	Kontroller riktig funksjon. Nødstoppsnoren må være festet i hempen på førerens klær.	
Ski og styring	Kontroller fri bevegelse og riktig funksjon.	
Drivstoff og olje	Kontroller riktig nivå og lekkasjer.	
Forfilter til lydtemper	Kontroller at det ikke er snø eller is.	
Justerbare funksjoner	Kontroller optimal justering, og trekk alle justeringslåser godt til.	
Oppbevaringsrom	Kontroller låsingen og at det ikke befinner seg tunge gjenstander eller gjenstander som lett går i stykker.	
I nærheten av snøscooteren	Snøscooteren må peke vekk fra personer og gjenstander. Ingen må stå foran eller bak snøscooteren.	
Bekledning	Kle deg varmt med klær beregnet for snøscooterkjøring.	

Startprosedyre for motorer

Fremgangsmåte

1. Sett på parkeringsbremsen.
2. Kontroller gasskontrollspakens funksjon på nytt.
3. Ta på hjelmen.
4. Kontroller at nødstoppsnoren er på plass på motorstoppbryteren og at snoren er festet i hempen på klærne dine.
5. Kontroller at nødstoppbryteren for motoren står i ON-posisjon (opp).

6. Trykk på START-knappen for å koble inn den elektriske starteren og starte motoren. Slipp knappen med en gang motoren starter.

ADVARSEL

Bruk aldri gass når du starter motoren.

- OBS!** Ikke bruk den elektriske starteren i mer enn 10 sekunder om gangen. Du bør vente en stund mellom startsyklusene slik at den elektriske starteren rekker å kjøle seg ned.

7. Ta av parkeringsbremsen.

OBS! Ikke ta av parkeringsbremsen ved første kaldstart. Utfør prosedyren for *OPPVARMING AV SNØSCOOTEREN* slik det er forklart nedenfor.

Kjøreforhold og bruk av snøscooteren

Høyde over havet

Fra fabrikken er snøscooteren kalibrert for bruk i en bestemt høyde over havflaten (opptil 600 m (2000 ft) over havflaten).

Hvis snøscooteren skal brukes i en høyde på over 600 m (2000 ft) over havflaten, må du få den kalibrert hos en autorisert Lynx-forhandler.

OBS! Feil justering for høyde over havflaten vil redusere ytelsen reduseres og kan forårsake alvorlig skade på snøscooteren.

Oppvarming av snøscooteren

Snøscooteren må varmes opp på følgende måte før hver kjøring.

1. Start motoren i henhold til anvisningene under *STARTPROSEDYRE MOTOR* ovenfor.
2. La motoren varmes opp ett til to minutter på tomgang.

OBS! Det anbefales ikke å la motoren gå på tomgangshastighet i mer enn 10 minutter.

3. Ta av parkeringsbremsen.
4. Bruk gassen til drivreimskiven kobles inn. Kjør med lav hastighet de første to til tre minuttene.

OBS! Hvis snøscooteren ikke beveger seg når du gir gass, stopper du motoren og tar av nødstoppsnorenns hette fra motorstoppbryteren, og deretter gjør du følgende:

- Kontroller om skiene sitter fast på bakken. Løft opp én ski om gangen etter håndtaket, og sett den deretter ned igjen.
- Kontroller om beltet sitter fast på bakken. Løft opp snøscooteren nok til at beltet kommer klar av bakken, og sett den deretter ned igjen.
- Kontroller opphenget bak, og se etter om det har samlet seg hardpakket snø eller is som hindrer rotasjon av beltet. Rengjør området.

! VÆR OPPMERKSOM Bruk riktige løfteteknikker, og pass på å bruke føttene til å løfte. Ikke forsøk å løfte i en av endene til snøscooteren hvis den er for tung for deg.

! ADVARSEL

Pass på at nødstoppsnorenns hette er tatt av når du skal stå foran snøscooteren eller være nær beltet eller komponenter i opphenget bak.

Ryging

⚠ ADVARSEL

Når du skifter til revers, må du vente til du hører alarmlyden for revers og kontrollampen lyser på den analoge/digitale måleren før du bruker gassen. Revershastigheten er ikke begrenset. Vær alltid forsiktig, fordi du kan miste stabiliteten ved å kjøre fort i revers. Stopp helt opp før du trykker for å koble inn revers. Bli alltid sittende, og trykk inn bremsen før du skifter. Kontroller at det ikke er hindringer eller personer bak før du fortsetter.

Skifte til revers

Gjør følgende for å koble inn revers:

1. Stopp snøscooteren helt opp.
2. Bruk og hold bremsen. Hold deg på plass i setet. Se *KJØRESTILLING (RYGGING)* hvis du vil vite mer.
3. Med motoren på tomgang trekker du reversgirspaken helt ut.
4. Trykk forsiktig på gasshåndtaket.

Skifte til drift fremover

Gjør følgende for å koble inn gir fremover:

1. Stopp snøscooteren helt opp.
2. Bruk og hold bremsen.
3. Med motoren på tomgang skyver du reversgirspaken helt inn.
4. Trykk forsiktig på gasshåndtaket.

Stoppe motoren

Slipp gasshåndtaket, og vent til motoren går på tomgang.

Slå av motoren med nødstoppbryteren for motoren eller ved å dra av nødstoppsnoren hette fra motorstoppbryteren.

⚠ ADVARSEL

Ta alltid av nødstoppsnoren hette fra motorstoppbryteren når scooteren ikke brukes, for å hindre at motoren starter ved et uhell eller at snøscooteren stjeles eller brukes av uautoriserte personer.

Sleping av tilbehør

Bruk alltid en stiv slepestag for å slepe tilbehør. Alle typer tilbehør som slepes, må ha reflekser på begge sider og bak. Kontroller de lokale forskriftene for krav om bremselys.

⚠ ADVARSEL

Slep aldri tilbehør ved hjelp av et tau. Bruk alltid en stiv slepestag. Bruk av tau vil resultere i kollisjon mellom objektet og snøscooteren, og kan også føre til velt ved en kraftig fartsreduksjon eller kjøring ned en bakke.

Sleping av en annen snøscooter

Hvis en snøscooter er skadet og må slepes, må du bruke en stiv slepestag. Ta av drivreimen fra den skadede snøscooteren, (se *DRIVREIM i VEDLIKEHOLDSPROSEDYRER*) og slep med moderat hastighet.

OBS! Fjern alltid drivreimen fra snøscooteren som skal slepes for å unngå skader på drivreimen og drivsystemet.

Kun i et nødtilfelle når en stiv slepestag ikke er tilgjengelig, kan et tau brukes hvis du fortsetter ekstra forsiktig. I enkelte områder kan dette være ulovlig. Kontroller med statlige eller lokale myndigheter.

Ta av drivreimen, fest repet til skibene (stengene), få noen til å sitte på den snøscooteren som slepes, for å betjene bremsene, og slep med lav hastighet.

OBS! For å unngå skader på styresystemet må du aldri feste slepetauet til skiløkkene (håndtakene).

 **ADVARSEL**

Kjør aldri i høy hastighet når du sletter en skadet snøscooter. Kjør sakte og vær ekstra forsiktig.

JUSTERE KJØREEGENSKAPER

Snøscooterens kjøreegenskaper og komfort avhenger av hvordan fjæringen justeres.

⚠ ADVARSEL

Justering av fjæringen kan påvirke manøvreringen av snøscooteren. Ta deg alltid tid til å bli kjent med snøscooterens oppførsel etter at du har justert fjæringen. Juster alltid komponentene i fjæringen på venstre og høyre side til samme verdi.

Valg av fjæringsinnstillinger varierer med last, førerens vekt, personlige ønsker, kjørehastighet og terrengforholdene.

OBS!: Det kan hende enkelte justeringer ikke gjelder for din snøscooter.

⚠ ADVARSEL

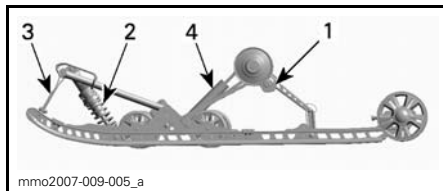
Før du fortsetter med justering av fjæringen gjør du følgende:

- Parker på et trygt sted.
- Ta av nødstoppsnørens hette fra motorstoppbryteren.
- Bruk egnede løfteverktøy eller få hjelp til å fordele belastningen. Hvis du ikke bruker et løfteverktøy, må du bruke riktige løfteteknikker og passe på å bruke føttene til å løfte.
- Ikke forsøk å løfte for- eller bakenden av snøscooteren hvis den er for tung for deg.
- Støtt fronten av snøscooteren opp fra bakken med et egnet redskap før du justerer skienes fjæring.
- Støtt bakenden av snøscooteren opp fra bakken med et bredt snøscooterstativ med avbøyingspanel.
- Kontroller at støtteenheten er stabil og sikker.

Den beste måten å justere fjæringen på er å tilpasse hver justering én om gangen. Ulike justeringer påvirker hverandre. Det kan for eksempel være nødvendig å justere den midtre fjæren på nytt etter at frontfjærene er justert. Testkjør snøscooteren under de samme forholdene: spor, hastighet, snø, kjørestilling osv. Fortsett metodisk til du er fornøyd.

Følgende retningslinjer gjelder for fininnstilling av fjæring. Bruk verktøyet for justering av fjæring i verktøysettet.

Justering av fjæring bak



TYPEBILDE – FJÆRING BAK SC-5M

1. Forhåndsbelastning av fjærer bak
2. Forhåndsbelastning av midtre fjær
3. Stoppreim
4. Bakre støtdemper

OBS! Når du justerer bakre fjæring, kontrollerer du beltestrammingen og justerer om nødvendig.

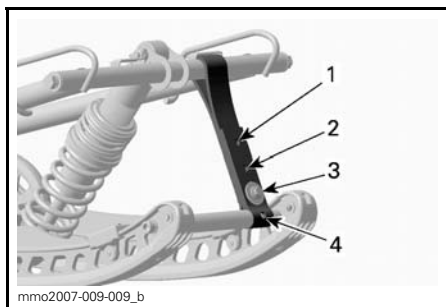
Stoppreimens lengde

Stoppreimens lengde har betydning for hvor mye vekt den midtre fjæren belastes med, spesielt under akselesasjon, og derfor på hvor mye fronten heves.

Stoppreimens lengde har også innvirkning på hvor mye den midtre fjæren beveger seg.

OBS! Når lengden på stoppreimen endres, må beltestrammingen kontrolleres.

HANDLING	RESULTAT
Økt lengde på stoppreimen	Lettere skitrykk under akselerasjon.
	Større utslag for den midtre fjæren.
	Bedre egenskaper for absorpsjon av dumper.
Redusert lengde på stoppreimen	Tyngre skitrykk under akselerasjon.
	Mindre utslag for den midtre fjæren.
	Dårligere egenskaper for absorpsjon av dumper.



TYPEBILDE

1. Posisjon 1 (lengst)
2. Posisjon 2
3. Posisjon 3
4. Posisjon 4

OBS!: Reduksjon av stoppreimens lengde kan redusere komforten. Hvis kjennes ut som vektoverføringen for stor, kan du prøve å justere innkoblingsblokkene først. Monter alltid stoppreimbolten så nær den nedre akselen som mulig.

Når snøscooteren kjøres i dyp snø, kan det være nødvendig å variere stoppreimens lengde og/eller kjørestillingen for å endre vinkelen beltet kjører med mot snøen. Førerens kjennskap til de forskjellige justeringene og med snøforholdene vil gi den mest effektive kombinasjonen.

Generelt sett gir et lengre innstilling for stoppreimen bedre ytelse i dyp snø på flat mark.

Forhåndsbelastning av fjæring bak

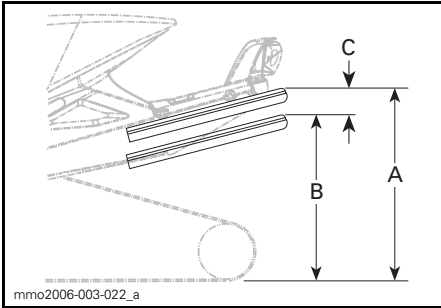
Forhåndsbelastning av fjæring bak har effekt på komfort, kjørehøyde og kompenisering for last.

Justering av forhåndsbelastning av fjæring bak forskyver også vekten av snøscooteren forover. Resultatet er at mer eller mindre vekt belastes skiene. Det har betydning for ytelsen i dyp snø, kraften som brukes til styring, og håndtering.

Hvis du så vidt tar nedpå under de verste kjøreforholdene, er det et tegn på at fjæringen er godt justert.

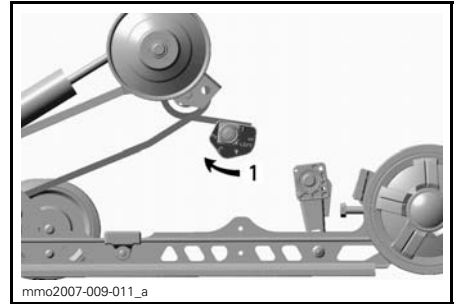
HANDLING	RESULTAT
Øke forhåndsbelastningen	Stivere fjæring bak.
	Høyere bakre del.
	Bedre egenskaper for absorpsjon av dumper.
	Tyngre styring.
Redusere forhåndsbelastningen	Mykere fjæring bak.
	Lavere bakre del.
	Dårligere egenskaper for absorpsjon av dumper.
	Lettere styring.
	Bedre ytelse og håndtering i dyp snø.

Se informasjonen nedenfor for å finne ut om forhåndsbelastningen er riktig.

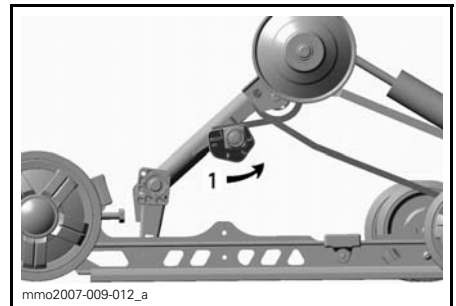


TYPEBILDE – RIKTIG JUSTERING

- A. Fjæring helt utstrek
- B. Fjæringen er presset sammen med fører, passasjerer og last
- C. Avstand mellom mål "A" og "B", se tabell nedenfor



TYPEBILDE – SC-5 – VENSTRE SIDE
1. Justere fjærens forhåndsbelastning



TYPEBILDE – SC-5 – HØYRE SIDE
1. Justere fjærens forhåndsbelastning

"C"	HVA SOM MÅ GJØRES
50 mm no 75 mm (2 in no 3 in)	Trenger ingen justering.
Mer enn 75 mm (3 in)	Justert for mykt. Øk forhåndsbelastningen.
Mindre enn 50 mm (2 in)	Justert for hardt. Reduser forhåndsbelastningen.

OBS!: Hvis spesifikasjonene ikke kan oppnås med originalfjærene, kan du kontakte en autorisert Lynx-forhandler for å få andre tilgjengelige fjærer.

OBS! Drei alltid den venstre justeringskammen med klokken og den høyre kammen mot klokken for å øke fjærens forhåndsbelastning.

⚠ VÆR OPPMERKSOM Sett aldri forhåndsbelastningskammene direkte fra posisjon 5 til 1 eller direkte fra posisjon 1 til 5.

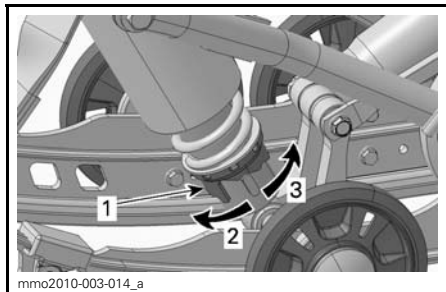
Justeringskammene har fem forskjellige innstillinger der 1 er den mykeste.

Forhåndsbelastning av midtre fjær

Forhåndsbelastning for midtre fjær har betydning for styrekraft, håndtering og støtabsorpsjon.

I og med at forhåndsbelastningen på den midtre fjæren gir mindre eller større trykk på fremdelen av beltet, har den også en virkning på effekten i dyp snø.

HANDLING	RESULTAT
Øke forhåndsbelastningen	Lettere styring.
	Bedre egenskaper for absorpsjon av dumper.
	Bedre start i dyp snø.
	Bedre ytelse og håndtering i dyp snø.
Redusere forhåndsbelastningen	Tyngre styring.
	Dårligere egenskaper for absorpsjon av dumper.
	Bedre sporhåndtering.



KAMTYPE – BEVEGELSESTYRT STØTDEMPER

1. Justeringskam for forhåndsbelastning av fjær
2. Øk forhåndsbelastningen
3. Reduser forhåndsbelastningen

OBS!: Bruk verktøyet for justering av fjæring i verktøysettet ved justering av forhåndsbelastning med kam.

Innkoblingsblokker (SC-5)

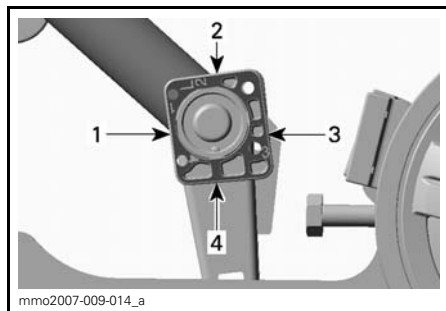
Justering av innkoblingsblokkene vil ha effekt på manøvreringen bare under akselerasjon.

Juster ved å dreie innkoblingsblokkene med verktøyet for justering av fjæring i verktøysettet.

Plasser tallet for den ønskede innstillingen mot gummistopperen.

⚠ ADVARSEL

Begge blokkene må settes i samme posisjon. Hvis ikke kan snøscooteren oppføre seg uforutsigbart og fjæringen kan bli skjev.



INNKOBLINGSBLOKK – SETT FRA VENSTRE SIDE ("L" – VENSTRE PREGET INN PÅ BLOKKEN)

1. Posisjon 1 (minimum)
2. Posisjon 2
3. Posisjon 3
4. Posisjon 4 (maksimalt)

Innstilling av innkoblingsblokker

POSISJON	BRUK
1	Større skiløft under akselerasjon.
2	Middels innstilling.
3	Middels innstilling.
4	Mindre skiløft under akselerasjon.

Justere fjæringen foran

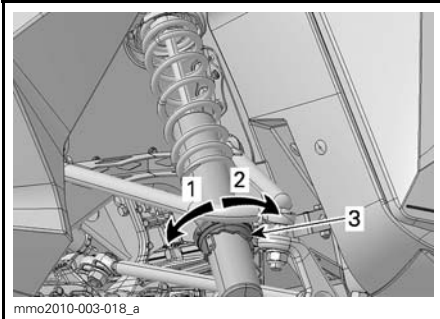
Sporvidde (ski)

Forhåndsbelastning av fjæren

Forhåndsbelastningen på fjæren foran har betydning for stivheten til fjæringen foran.

Forhåndsbelastningen på fjæren foran har også betydning for styreegenskaperne.

HANDLING	RESULTAT
Øke forhåndsbelastningen	Stivere fjæring foran.
	Høyere fremre del.
	Mer presis styring.
	Bedre egenskaper for absorpsjon av dumper.
Redusere forhåndsbelastningen	Mykere fjæring foran.
	lavere fremre del.
	Lettere styring.
	Dårligere egenskaper for absorpsjon av dumper.



KAMTYPE – BEVEGELSESTYRT STØTDEMPER

1. Øk forhåndsbelastningen
2. Reduser forhåndsbelastningen
3. Justeringskam for forhåndsbelastning av fjær

Justeringstips i forhold til snøscooterens oppførsel

PROBLEM	KORRIGERENDE TILTAK
Sporing i fjæring foran	Kontroller justering av skiene. <ul style="list-style-type: none"> – Reduser fjærbelastningen for fjæringen foran. – Øk den midtre fjærens forhåndsbelastning. – Reduser den bakre fjærens forhåndsbelastning.
Styringen føles for tung ved konstante hastigheter	<ul style="list-style-type: none"> – Reduser fjærbelastningen for fjæringen foran. – Øk den midtre fjærens forhåndsbelastning.
Styringen føles for tung ved under akselerasjon	<ul style="list-style-type: none"> – Sett innkoblingsblokkene til en lavere posisjon. – Reduser den bakre fjærens forhåndsbelastning. – Øk lengden på begrenserreimen.
For mye skiløft ved svinging og akselerasjon	<ul style="list-style-type: none"> – Sett innkoblingsblokkene til en høyere posisjon. – Forkort begrenserreimen. – Øk den bakre fjærens forhåndsbelastning.
Bakenden av snøscooteren virker for stiv	Reduser den bakre fjærens forhåndsbelastning.
Bakenden av snøscooteren virker for myk	Øk den bakre fjærens forhåndsbelastning.
Fjæringen bak trykkes ofte helt inn	<ul style="list-style-type: none"> – Øk den bakre fjærens forhåndsbelastning. – Øk den midtre fjærens forhåndsbelastning. – Øk lengden på begrenserreimen.
Snøscooteren synes å vri seg rundt midtpunktet	<ul style="list-style-type: none"> – Reduser den midtre fjærens forhåndsbelastning. – Øk den bakre fjærens forhåndsbelastning. – Øk fjærbelastningen for fjæringen foran. – Forkort begrenserreimen.
Beltet spinner for mye i starten	<ul style="list-style-type: none"> – Sett innkoblingsblokkene til en lavere posisjon. – Øk lengden på begrenserreimen.

TRANSPORT AV SNØSCOOTEREN

Sørg for at drivstofftanklokket er skikkelig satt på.

Lastebiler der planet kan vippe, kan enkelt utstyres med en vinsjmekanisme for å bedre sikkerheten ved lastning. Selv om det kan virke enkelt, må du aldri kjøre snøscooteren opp på et lastepan eller noen annen type for tilhenger eller kjøretøy. Mange alvorlige ulykker har skjedd ved kjøring opp på og over tilhengere. Fest snøscooteren godt, både foran og bak, selv på korte transportetapper. Pass på at alt utstyr er festet godt. Dekk over snøscooteren under transport for å unngå at veistøv fører til skade.

Pass på at tilhengeren imøtekommer myndighetenes krav. Pass på at festet og sikkerhetskjedet er sikkert og at bremsene, blinklysene og markeringslysene fungerer.

***Denne siden er
med hensikt tom***

VEDLIKEHOLD

INNKJØRINGSKONTROLL

Førstegangservice skal utføres av en autorisert Lynx-forhandler etter de første 10 timer eller 500 km bruk, avhengig av hva som inntreffer først. Den første innkjøringskontrollen er spesielt viktig og må ikke forsømmes.

OBS!: Førstegangservice bekostes av snøscooterens eier.

INNKJØRINGSKONTROLL (4-TAKT)
Inspiser motorpakninger og -tetninger og se etter lekkasjer
Inspiser eksossystemet og se etter lekkasjer
Kontroller kjølevæskens nivå
Skift motorolje og oljefilter
Inspiser drivstoffrør og tilkoblinger
Inspiser gasskabelen
Inspiser drivreimen
Inspiser drivreimskiven visuelt
Trekk til holdeskrueene på drivreimskiven med angitt tiltrekkingsmoment
Inspiser dreven reimskive
Juster og rett inn belte
Bytt kjedekasseolje
Ettertrekk girkassehusets festeskruer (10NM) på begge sider av speedometersensoren. (Kun XU Modeller)
Juster kjeden (Ikke modeller utstyrt med girkasse)
Kontroller bremsevæsknivå
Inspiser bremseslange, -klosser og -skive
Inspiser styremekanisme
Inspiser ski og skinner
Ettertrekk festebolter på rammens pyramidestag til korrekt moment
Inspiser fjæring foran
Inspiser fjæring bak og glidesko

VEDLIKEHOLDSPLAN

Vedlikehold er meget viktig for å holde snøscooteren i sikker driftstilstand. Riktig vedlikehold er eierens ansvar. Service på snøscooteren må utføres i henhold til vedlikeholdsplanen.

Vedlikeholdsplanen fritar ikke fra behovet for kontroll før kjøring.



ADVARSEL

Hvis du ikke utfører riktig vedlikehold på snøscooteren i henhold til vedlikeholdsplanen og -prosedyrene, kan det redusere sikkerheten under kjøring.

VEDLIKEHOLDSPLAN (4-TAKT)

OBS!: Vedlikeholdsplanen fritar ikke fra behovet for kontroll før kjøring.

HVER 1.500 KM
Oljebytte på T/A støtdempere. Først ved 1500 km, deretter hver 3000 km eller en gang i året.
Modeller med kjedehus: Juster kjeden
Modeller med girkasse: Kontroller oljenivå

HVER 3.000 KM ELLER HVERT ÅR (AVHENGIG AV HVA SOM INNTREFFER FØRST)
Skift TRA variatorens O-ringer (kun 1200 4-TEC)
Rengjør drivreimskive
Trekk til holdeskruene på drivreimskiven med angitt tiltrekkingsmoment
Rengjør dreven reimskive
Juster og rett inn belte
Inspiser bremseslange, -klosser og -skive
Inspiser styremekanisme
Inspiser fjæring foran
Kontroller boggi og stoppreim. PPS Boggi: Skift stoppreim.
Smør skifjæring og boggi, alltid når kjøretøyet har vært brukt under våte forhold (våt snø eller vann)
Smør QRS akselens splines ved girkasse (XU Modeller)

HVER 6.000 KM ELLER FØR SESONGSTART (AVHENGIG AV HVA SOM INNTREFFER FØRST)
Skift motorolje og oljefilter

HVER 6.000 KM ELLER HVERT 2. ÅR (AVHENGIG AV HVA SOM INNTREFFER FØRST)
Bytt drivstoffilter
Kontroller TRA variatorens glidere og skift om nødvendig (kun 1200 4-TEC)
Bytt bremsevæske
Inspiser gasskabelen

HVER 10.000 KM ELLER HVERT 3. ÅR
(AVHENGIG AV HVA SOM INNTREFFER FØRST)

Bytt tennplugger

HVER 20.000 KM

Kontroller ventilkjøring og juster hvis nødvendig (kun 1200-TEC)

HVERT 5. ÅR

Bytt kjølevæske

KLARGJØRING FØR SESONGSTART

KLARGJØRING FØR SESONGSTART (4-TAKT)

Inspiser visuelt motorpakninger og -tetninger og se etter lekkasjer
Kontroller eksossystemets tilstand og se etter lekkasjer
Skift motorolje og oljefilter
Kontroller kjølevæskens tetthet
Inspiser drivstoffrør og tilkoblinger
Rengjør og inspiser gasspjeldhus
Inspiser gasskabel
Inspiser drivreimen (juster hver gang drivreimen byttes)
Rengjør og inspiser visuelt drivreimskiven
Rengjør og inspiser visuelt dreven reimskive
Inspiser, juster og rett inn belte
Juster kjeden (Ikke modeller utstyrt med girkasse)
Bytt kjedekasseolje
Kontroller bremsevæsknivå
Inspiser bremseslange, -klosser og -skive
Inspiser styremekanisme
Inspiser ski og skinner
Inspiser fjæring foran
Kontroller boggi og stoppreim
Lad batteriet (hvis den er utstyrt med dette)
Juster frontlysene

LAGRING

Om sommeren eller når snøscooteren ikke skal brukes i løpet av tre måneder eller mer, må den lagres på riktig måte.

LAGRING
Rengjør snøscooteren
Tilsett stabiliseringsmiddel i drivstoffet i henhold til anbefalinger fra produsenten av produktet Kjør motoren etter at produktet er tilsatt drivstoffet
2-takt -modeller: Smør motoren. Se brukerhåndbok for instruksjon
Smør dreiepunktet på bremsehåndtaket
Inspiser og smør fjæring bak
Lad batteriet hver måned for å holde det fulladet under lagring
Blokker eksospotte med kluter
Løft opp bakenden av snøscooteren til beltet kommer klar av bakken. Ikke reduser beltestrammingen

VEDLIKEHOLDSPROSEDYRER

Denne delen inneholder instruksjoner for grunnleggende vedlikeholdsprosedyrer. Hvis du har nødvendige mekaniske ferdigheter og riktig verktøy, kan du utføre disse prosedyrene. Hvis ikke, må du kontakte en autorisert Lynx-forhandler.

Andre viktige punkter i vedlikeholdsplanen som er vanskeligere å utføre og krever spesialverktøy, utføres best hos en autorisert Lynx-forhandler.

⚠ ADVARSEL

Slå av motoren, ta av nødstoppsnørens hette, og følg disse vedlikeholdsprosedyrer når du utfører vedlikehold. Hvis du ikke følger prosedyrene nøye, kan du bli skadet av varme deler, bevegelige deler, elektrisitet, kjemikalier eller andre farer.

⚠ ADVARSEL

Hvis det blir nødvendig å ta bort en sperreanordning (for eksempel låsetapper, selvlåsende fester osv.) når du utfører demontering/montering, må du alltid bytte ut med en ny.

Motorolje

Anbefalt motorolje

MOTOR	ANBEFALT MOTOROLJE
600 ACE	XPS SYNTETISK OLJE (VINTER) (P/N 293 600 112)

OBS! Motoren på denne snøscooteren er spesielt utviklet og godkjent med BRP XPS™ syntetisk olje for 4-takts motorer. BRP anbefaler sterkt å alltid bruke sin XPS syntetisk olje for 4-takts motorer. Skader som skyldes bruk av olje som ikke egn seg for motoren, dekkes ikke av den begrensede garantien fra BRP.

Hvis anbefalt olje ikke kan skaffes, kan du bruke SAE 0W40 syntetisk-basert olje som oppfyller kravene for API-klassifikasjonen SM.

Kontroll av oljenivå på motor

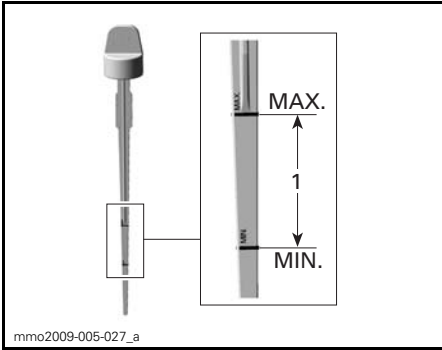
OBS! Kontroller oljenivået hver 10. time, og etterfyll ved behov. Ikke fyll på for mye. Hvis motoren brukes med feil oljenivå, kan den få alvorlige skader. Tørk av eventuelt oljesøl.

Pass på at motoren har normal driftstemperatur.

OBS! Motoren har normal driftstemperatur når bakre radiator blir varm, som er en indikasjon på at termostaten har åpnet seg.

Plasser snøscooteren på et vannrett underlag, og gjør følgende for å kontrollere oljenivået:

1. La motoren gå på tomgang i omtrent 30 sekunder.
2. Stopp motoren.
3. Åpne venstre sidepanel. Se *BETJENINGSORGANER, INSTRUMENTER OG UTSTYR*.
4. Ta av drivreimvernet. Se *BETJENINGSORGANER, INSTRUMENTER OG UTSTYR*.
5. Ta ut peilestaven fra påfyllingsrøret, og tørk den ren.
6. Sett peilestaven helt inn i påfyllingsrøret.
7. Ta ut peilestaven, og kontroller oljenivået. Oljenivået skal være mellom MIN- og MAX-merkene som vist. Fyll på om nødvendig.



1. Oljenivå mellom MIN- og MAX-merkene.

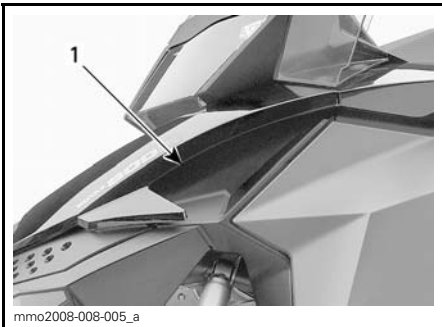
⚠ ADVARSEL

Tørk av eventuelt oljesøl. Olje er meget brannfarlig når den er varm.

Luftfilter med enkelt luftinntak

Luftfilterkontroll

Kontroller at forfilteret for luftinntaket er riktig montert, rengjort og i god stand.



1. Luftfilter

Hvis luftfilteret må rengjøres eller byttes, må du kontakte en autorisert Lynx-forhandler.

Motorkjølevæske

⚠ ADVARSEL

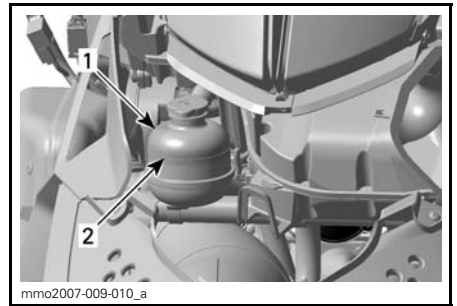
Ikke åpne lokket på kjølevæsketanken mens motoren er varm.

Kjølevæskeniå

Kontrollere kjølevæskeniået ved romtemperatur med tanklokket tatt av. Væsken skal være på linjen for kaldt nivå (kald motor) på kjølevæsketanken.

OBS! Hvis du kontrollerer nivået ved lav temperatur, kan det være litt lavere enn merket.

Hvis du trenger mer kjølevæske, eller hvis hele systemet må fylles opp, kontakter du en autorisert Lynx-forhandler.



TYPEBILDE

1. Kjølevæskebeholder
2. Linje for KALDT NIVÅ

Anbefalt motorkjølevæske

Bruk alltid etylenglykolbasert frostvæske som inneholder korrosjonshindrende midler spesielt beregnet for forbrenningsmotorer av aluminium.

Kjølesystemet må fylles med en BRP FERDIGBLANDET KJØLEVÆSKE (P/N 219 700 362) eller med destillert vann og frostvæske (50 % destillert vann, 50 % frostvæske).

Eksosystem

Kontroll av eksosystem

Utblåsningsrøret på eksospotten må sentreres med utløpshullet i bunnpannen. Eksosystemet må være fritt for rust eller lekkasje. Kontroller at alle deler er sikkert på plass.

Kontroller tilstanden til festefjærene, og bytt om nødvendig.

Eksossystemet er laget for å redusere støy og forbedre motorens totale ytelse. Endringer kan være brudd på lokale lover.

OBS! Hvis en komponent i eksosystemet fjernes, endres eller skades, kan omfattende motorskade være resultatet.

Ta av og sette på eksospotten

1. Se *BETJENINGSORGANER, INSTRUMENTER OG UTSTYR*, og ta av følgende:
 - Panser
 - Høyre sidepanel.
2. Bruk verktøyene nedenfor til å ta av fjærene som fester eksosrørene til eksospotten.

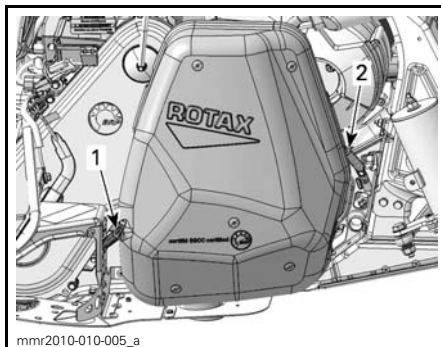
VERKTØY FOR Å MONTERE / TA AV
FJÆRER (P/N 529 035 983)



⚠ VÆR OPPMERKSOM Bruk vernebriller når du tar av komponenter i eksosanlegget. Vær oppmerksom på spente fjærer som frigjøres.



1. Ffestefjærer for eksosrør til eksospotte
3. Ta av de to festefjærer for eksospotten.



TYPEBILDE

1. Bakre festefjær for eksospotte
2. Fremre festefjær for eksospotte

4. Ta av eksospotten.

Inspiser de smultringsformede eksospottepakningene, og bytt dem hvis det er nødvendig.

Monteringen av eksospotten skjer i omvendt rekkefølge av prosedyren for å ta den av.

Tennplugger

Kontroll eller bytte av tennplugger må gjøres av en autorisert Lynx-forhandler.

Bremsevæske

Anbefalt bremsevæske

Bruk kun DOT 4-bremsevæske fra en uåpnet beholder. En åpnet beholder kan inneholde forurensning eller kan ha absorbert fuktighet fra luften.

⚠ ADVARSEL

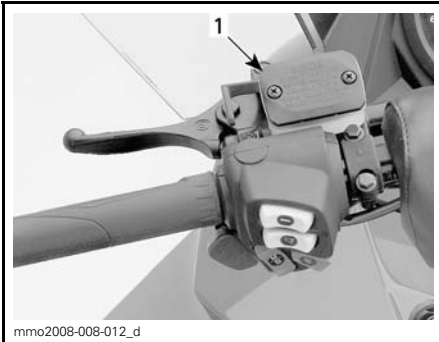
Bruk kun DOT 4-bremsevæske fra en uåpnet beholder. Unngå alvorlige skader på bremsesystemet ved å ikke bruke andre væsker enn den anbefalte. Bland heller ikke ulike væsker ved påfylling.

OBS! Bremsevæske kan skade lakkerte deler og plastdelar. Vær forsiktig. Skyll grundig ved eventuelt søl av væske.

Kontroll av bremsevæsk nivå

OBS! Snøscooteren må stå på et jevnt underlag før du kontrollerer væsknivået.

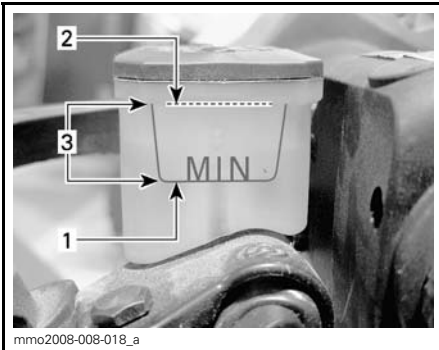
Kontroller om nivået på bremsevæsken i beholderen er riktig. Fyll på anbefalt bremse væske etter behov.



mmo2008-008-012_d

TYPEBILDE

1. Bremsevæskebeholder



mmo2008-008-018_a

1. Minimum
2. Maksimale
3. Bruksområde

⚠ VÆR OPPMERKSOM Unngå å få bremsevæske på huden eller i øynene – den kan gi alvorlige forbrenninger. Vask grundig hvis den kommer i kontakt med huden. Ved kontakt med øynene må øynene straks skylles med store mengder vann i minst 10 minutter. Kontakt deretter umiddelbart lege.

Kjedekasseolje

Anbefalt kjedekasseolje

ANBEFALT KJEDEKASSEOLJE

XPS SYNTETISK KJEDEKASSEOLJE
(P/N 413 803 300)

OBS! Kjedekassen på denne snøscooteren er spesielt utviklet og godkjent med XPS™ syntetisk kjedekasseolje. BRP anbefaler sterkt å alltid bruke sin XPS syntetisk kjedekasseolje. Skader som skyldes bruk av olje som ikke egner seg for kjedekassen, dekkes ikke av den begrensede garantien fra BRP.

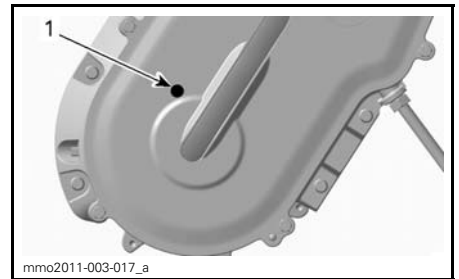
Tilgang til kjedekasse

Åpne høyre sidepanel. Se *BETJENINGSORGANER, INSTRUMENTER OG UTSTYR*.

Kontroll av nivået på kjedekasseoljen

Med snøscooteren på et jevnt underlag kontrollerer du oljenivået ved å ta ut kontrollpluggen på kjedekassedekslet.

Oljenivået må nå det gjengede hullet.



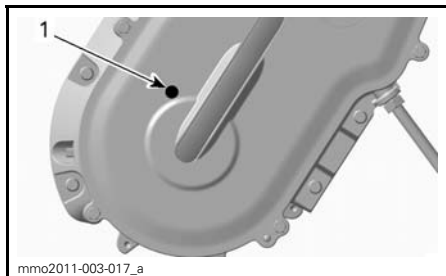
mmo2011-003-017_a

TYPEBILDE

1. Kontroller plugg

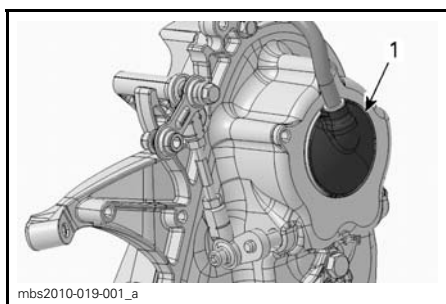
Fremgangsmåte ved påfylling av kjedekasseolje

Ta ut kontrollpluggen.

**TYPEBILDE**

1. Kontroller plugg

Ta av påfyllingslokket på kjedekasse-dekslet.



1. Lokk

Tøm anbefalt olje i kjedekassen gjennom påfyllingshullet til oljen kommer ut gjennom kontrollplugghullet.

Sett på plass kontrollpluggen, og trekk til med et moment på $6 \text{ N}\cdot\text{m} \pm 1 \text{ N}\cdot\text{m}$ ($53 \text{ lbf}\cdot\text{in} \pm 9 \text{ lbf}\cdot\text{in}$).

Sett på påfyllingslokket.

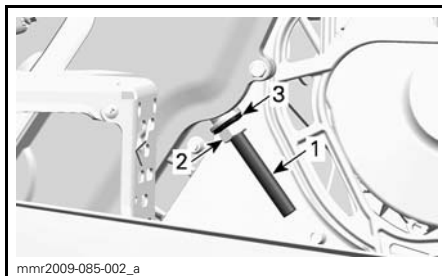
Drivkjede

Tilgang til kjedekasse

Åpne høyre sidepanel. Se *BETJENINGSORGANER, INSTRUMENTER OG UTSTYR*.

Justering av drivkjede

1. Ta av eksospotten. Se *EKSOSSYSTEM* i denne delen.
2. Skru ut låsemutteren for strammeskrue flere omdreininger.



1. Justeringskrue for stramming
2. Låsemutter
3. Tetningsskive

3. Skru ut justeringskrue for stramming noen omdreininger.
4. Trekk tetningsskiven tilbake.
5. Rengjør om nødvendig gjengene på justeringskrue.

OBS! Gjengene på justeringskrue må rengjøres for å oppnå nøyaktig justering.

6. Trekk til justeringskrue for stramming med hånden.

OBS! Skru inn justeringskrue til motstanden blir så sterk at den ikke kan skrues med hånden.

7. Hold skruen for justering av stramming, og trekk til låsemutteren med $36 \text{ N}\cdot\text{m} \pm 3 \text{ N}\cdot\text{m}$ ($27 \text{ lbf}\cdot\text{ft} \pm 2 \text{ lbf}\cdot\text{ft}$).

8. Sett på plass eksospotten.

Drivreim

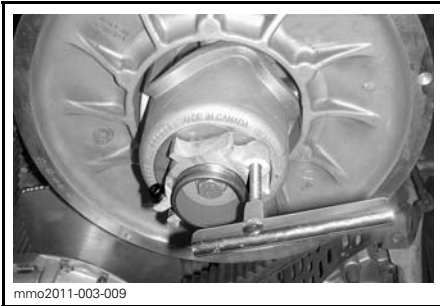
Kontrollere drivreim

Kontroller om det er sprekker, fryser eller unormal slitasje på drivreimen (ujevn slitasje, slitasje på én side, manglende knaster, sprukket konstruksjon). Hvis du finner unormal slitasje, skyldes dette sannsynligvis at reimskivene er feil justert, for høyt turtall på frossen mark, raske oppstarter uten oppvarmingsperiode, rust eller grad på kanten av skiven, olje på drivreimen eller skjev reservedrivreim. Kontakt en autorisert Lynx-forhandler.

Bytte drivreim

Ta av drivreimen

1. Ta av nødstoppsnørens hette fra motorstoppbryteren.
2. Ta av drivreimvernet. Se *BETJENINGSORGANER, INSTRUMENTER OG UTSTYR*.
3. Sett inn forlengeren for den drevne reimskiven fra verktøysettet i det gjengede hullet på justeringsnavet, som vist.



FORLENGER FOR DRIVREIM MONTERT PÅ JUSTERINGSNAV

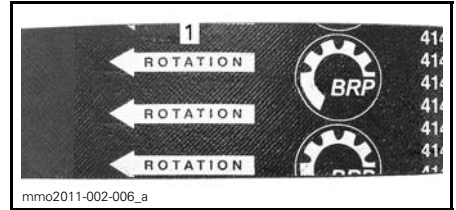
4. Åpne den drevne reimskiven ved å skru inn verktøyet.
5. Ta av drivreimen ved å skyve den over den øvre kanten på den drevne reimskiven og deretter over drivreimskiven.

Montere drivreim

1. Skyv drivreimen over drivreimskiven og deretter over den drevne reimskiven.

OBS! Ikke tving eller bruk verktøy til å tvinge drivreimen på plass, da det kan føre til kutt eller brudd på trådene i drivreimen.

OBS!: Maksimal levetid på drivreimen oppnås når drivreimen monteres med pilene i rotasjonsretning.



1. Skal peke i rotasjonsretningen

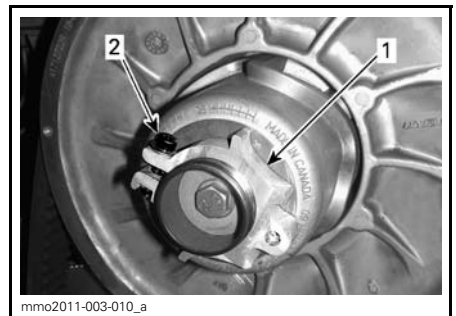
2. Skru ut og ta av forlengeren for den drevne reimskiven fra reimskiven.
3. Drei den drevne reimskiven flere ganger for å plassere drivreimen riktig mellom skivene.
4. Se *JUSTERE DRIVREIMENS HØYDE* nedenfor.
5. Sett på drivreimvernet, og lukk sidepanelet. Se *BETJENINGSORGANER, INSTRUMENTER OG UTSTYR*.

Justere drivreimens høyde

Drivreimens høyde må kontrolleres hver gang det monteres en ny drivreim.

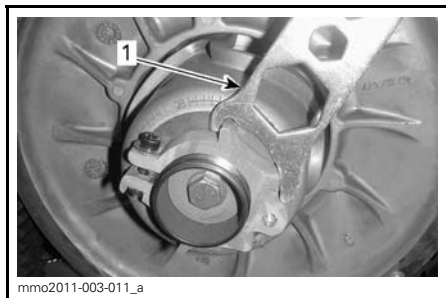
Slik justerer du drivreimens høyde:

1. Ta av nødstoppsnørens hette fra motorstoppbryteren.
2. Ta av drivreimvernet. Se *BETJENINGSORGANER, INSTRUMENTER OG UTSTYR*.
3. Løsne klemmeskruen.



1. Justeringsnav
2. Klemmeskrue

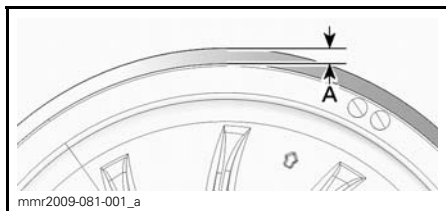
4. Bruk verktøyet for justering av fjæring i verktøysettet til å dreie ringen en 1/4 omdreining om gangen, og roter deretter den drevne reimskiven slik at drivreimen setter seg riktig mellom skivene.



1. Verktøy for justering av fjæring

OBS!: Justeringsskruen er venstregjenget.

Gjenta trinn 5 til den ytre overflaten på drivreimen kommer 0 mm no 2 mm (0 in no .08 in) over den drevne reimskiven.



TYPEBILDE – FORHÅNDSINNSTILLING

A. 0 mm no 2 mm (0 in no .08 in)

OBS!: Drei ringen mot klokken for å senke drivreimen i reimskiven. Drei ringen med klokken for å heve drivreimen i reimskiven.

5. Trekk til klemmeskruen fast. Trekk om mulig til med $5,5 \text{ N}\cdot\text{m} \pm 0,5 \text{ N}\cdot\text{m}$ (49 lbf•in \pm 4 lbf•in) med en momentnøkkel.
6. Monter drivreimvernet. Se *JUSTERE DRIVREIMVERN*.
7. Lukk sidepanelet. Se *JUSTERE DRIVREIMVERN*.

OBS!: Denne innstillingen er riktig som forhåndsjustering for de fleste modeller og drivreimtyper. I enkelte tilfeller kan snøscooteren krype fremover når motoren startes, og det er en indikasjon på at drivreimen er for stram.

Hvis snøscooteren kryper fremover, senker du drivreimhøyden i forhold til forhåndsinnstillingen. Gjenta prosedyren til snøscooteren står stille.

Reversaktivering

OBS!: Det kan hende revers ikke aktiveres eller er vanskelig å aktivere hvis drivreimen kommer for høyt i den drevne reimskiven. Hvis aktivering av revers ikke fungerer riktig, må du sørge for at drivreimen justeres riktig. Juster drivreimen lavere i den drevne reimskiven hvis det er nødvendig.

Belte

Beltets tilstand

⚠ ADVARSEL

Ta av nødstoppsnorenns hette fra motorstoppbryteren før du utfører vedlikehold eller justeringen, hvis ikke noe annet er spesifisert. Snøscooteren må være parkert på et sikkert sted borte fra sporet.

Ta av nødstoppsnorenns hette fra motorstoppbryteren.

Løft bakenden av snøscooteren fra bakken og støtt den med et bredt mekanisk snøscooterstativ med avbøyingspanel. Mens motoren er av roterer du beltet med hendene og kontrollerer tilstanden. Hvis det er slitt eller skadet eller hvis fibrene vises, eller hvis du oppdager manglende eller defekte innlegg eller førere, kontakter du en autorisert Lynx-forhandler.

⚠ ADVARSEL

Kjøring med skadet belte eller pigger kan føre til at du mister kontrollen over snøscooteren.

Beltets stramming og justering

OBS!: Beltets stramming og justering henger sammen. Ikke juster bare én av dem.

⚠ ADVARSEL

Slik unngår du alvorlige skader på personer i nærheten av snøscooteren:

- Stå **ALDRI** bak eller i nærheten av et belte som går rundt.
- Bruk alltid et bredt snøscooterstativ med avbøyingspanel til snøscooteren hvis det blir nødvendig å rotere beltet.
- Når beltet er løftet fra bakken, må det alltid kjøres med lavest mulig hastighet.

Sentrifugalkraften kan føre til at grus, ødelagte eller løse bolter, biter av et istykkerrevet belte eller helt løsrevet belte blir kastet voldsomt bakover ut av tunnelen med stor kraft, noe som kan føre til at du mister et bein eller får andre alvorlige skader.

Kontroll av beltestramming

OBS!: Kjør snøscooteren i snø i 15 til 20 minutter før du justerer strammingen på beltet.

1. Ta av nødstoppsnoren's hette fra motorstoppbryteren.
2. Løft opp bakenden av snøscooteren, og støtt slik at den kommer klar av bakken.

⚠ VÆR OPPMERKSOM Unngå personskade ved å bruke riktige løfteteknikker og passer på å bruke føttene til å løfte. Ikke forsøk å løfte bakenden av snøscooteren hvis den er for tung for deg.

3. La fjæringen bak ha fullt utslag.
4. Bruk **SPENNINGSMÅLEREN** (P/N 414 348 200).

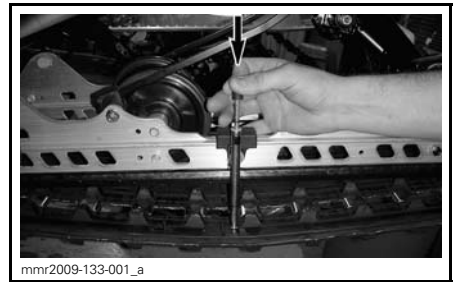


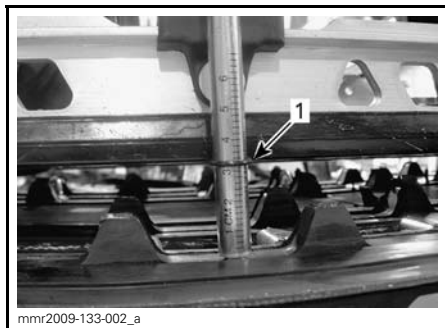
5. Juster utslaget mellom 30 mm no 35 mm (1 3/16 in no 1-3/8 in) med den nederste O-ring.

**INNSTILLING FOR UTSLAG**

1. Nedre O-ring

6. Plasser øvre O-ring på 0 kgf (0 lbf).
7. Plasser spenningsmåleren på beltet halvveis mellom mellomhjulene foran og bak.
8. Skyv spenningsmåleren nedover til den nedre O-ring (utslag angitt tidligere) justeres i forhold til nedre del av glideskoen.





1. Utslags-O-ring justert i forhold til glidesko

9. Les av belastningen som registreres av den øvre O-ring på spenningsmåleren.



AVLESING BELASTNING

1. Øvre O-ring

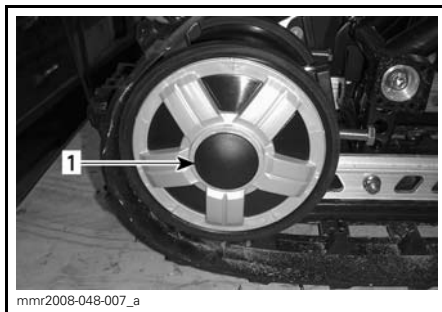
10. Avlesingen av belastningen må være i henhold til tabellen nedenfor.

SPESIFIKASJONER BELTESTRAMMING	
Innstilling for utslag belte	30 mm - 35 mm (1 3/16 in - 1-3/8 in)
Avlesing belastning belte	7,3 kg (16 lb)

11. Juster beltestrammingen hvis belastningen ikke er i henhold til spesifikasjonene. Se **JUSTERING AV BELTESTRAMMING**.

Justering av beltestramming

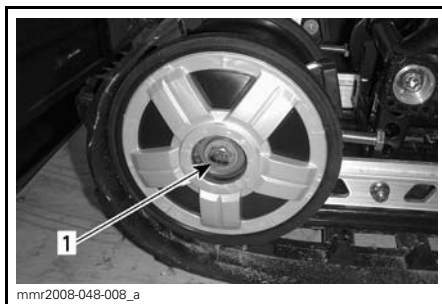
1. Ta av nødstoppsnørens hette fra motorstoppbryteren.
2. Ta av hjulkapslene bak (hvis den er utstyrt med det).



mnr2008-048-007_a

1. Deksel på bakre mellomhjul

3. Løsne holdeskruen på bakre mellomhjul.



mnr2008-048-008_a

1. Bolt for bakre mellomhjul

4. Trekk til eller løsne begge justeringsskruene for å øke eller redusere beltestrammingen.



mnr2008-048-009_a

1. Høyre justeringsskrue

5. Kontakt en autorisert Lynx-forhandler hvis det ikke er mulig å justere strammingen riktig.

6. Trekk til festeboltene med 48 N•m ± 6 N•m (35 lbf•ft ± 4 lbf•ft).

7. Kontroller justering av beltet som beskrevet ovenfor.

Beltejustering

⚠ ADVARSEL

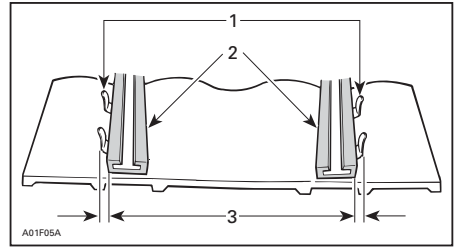
Før du kontrollere beltets justering må du kontrollere at beltet er fri for partikler som kan kastes ut når beltet roterer. Hold hender, verktøy, føtter og klær unna beltet. Løft alltid snøscooteren opp på et bredt stativ med avbøyingspanel. Kontroller at ingen står i nærheten av snøscooteren, spesielt bak beltet. Ikke roter beltet med høy hastighet.

Sentrifugalkraften kan føre til at grus, skadede eller løse pigger, biter av et istykkerrevet belte eller helt løstrevet belte blir kastet voldsomt bakover ut av tunnelen med stor kraft.

1. Løft opp bakenden av snøscooteren, og støtt slik at den kommer klar av bakken.

⚠ VÆR OPPMERKSOM Unngå personskaade ved å bruke riktige løfteteknikker og passer på å bruke føttene til å løfte. Ikke forsøk å løfte bakenden av snøscooteren hvis den er for tung for deg.

2. Start motoren, og akselerer litt slik at beltet beveger seg sakte. Dette må skje i løpet av kort tid (15 til 20 sekunder).
3. Kontroller at beltet er godt sentrert med samme avstand på begge sider mellom kantene av belteførerne og glideskoene.



1. Førere
2. Glidesko
3. Samme avstand

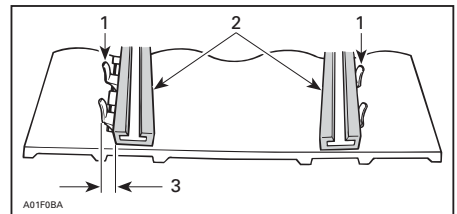
4. Slik justerer du beltet riktig:

- 4.1 Stopp motoren.
- 4.2 Ta av nødstoppsnorenns hette fra motorstoppbryteren.

⚠ ADVARSEL

Ta av nødstoppsnorenns hette fra motorstoppbryteren før du utfører vedlikehold eller justeringen, hvis ikke noe annet er spesifisert. Snøscooteren må være parkert på et sikkert sted borte fra sporet.

- 4.3 Løsne festeskruene på bakre hjul.
- 4.4 Trekk til justeringskruen på den siden der glideskoen har størst avstand til sporførerne.

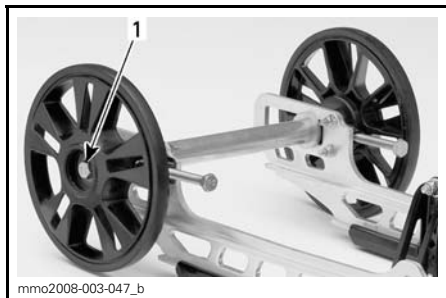


1. Førere
2. Glidesko
3. Trekk til på denne siden

5. Trekk til festeskruene.

⚠ ADVARSEL

Trekk til festboltene på hjulet skikkelig, ellers kan hjulet løsne og få beltet til å "låse" seg.



mme2008-003-047_b

TYPEBILDE

1. Trekk til med $48 \text{ N}\cdot\text{m} \pm 6 \text{ N}\cdot\text{m}$
($35 \text{ lbf}\cdot\text{ft} \pm 4 \text{ lbf}\cdot\text{ft}$).

6. Start motoren, og roter beltet sakte for å kontrollere justeringen på nytt.
7. Plasser snøscooteren på bakken igjen.
8. Monter hjulkapslene bak hvis den er utstyrt med det.

Fjæring**Tilstanden til fjæringen bak**

Kontroller visuelt alle komponenter i fjæringen inkludert glidesko, fjærer, hjul osv.

OBS!: Ved normal kjøring vil snø fungere som smøring og kjølevæske på glideskoene. Omfattende kjøring på is eller snø med sand vil føre til at varmen absorberes og føre til raskere slitasje av glideskobelegget.

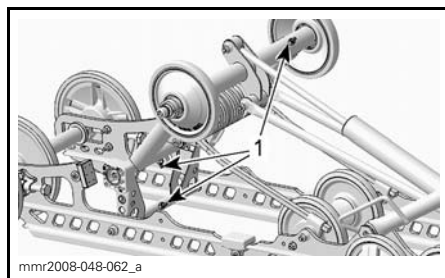
Tilstanden til stoppreimen for fjæringen

Kontroller om det er slitasje eller skader på stoppreimen og om bolter og muttere er trukket til. Hvis de er løse, kontrollerer du om hullene er deformert. Skift ut

hvis det er nødvendig. Trekk til mutrene med $10 \text{ N}\cdot\text{m} \pm 1 \text{ N}\cdot\text{m}$ ($89 \text{ lbf}\cdot\text{in} \pm 9 \text{ lbf}\cdot\text{in}$).

Smøring av bakre arm

Smør armen bak gjennom smøreniple-
ne med FETT FOR OPPHENG (P/N 293
550 033). Se vedlikeholdsintervall un-
der **VEDLIKEHOLDSPPLAN**.



mmr2008-048-062_a

TYPEBILDE

1. Smørenipler

Tilstand styring og fjæring foran

Kontroller visuelt om komponenter er trukket til på styringen og i fjæringen foran (styrearmer, kontrollarmer og koblinger, parallellstag, kuleledd, skibolter, skiben osv.). Kontakt om nødvendig en autorisert Lynx-forhandler.

Ski**Slitasje og tilstand til ski og skinner**

Kontroller tilstanden til skiene og skikarbidskinnene. Kontakt en autorisert Lynx-forhandler hvis det er slitasje.

⚠ ADVARSEL

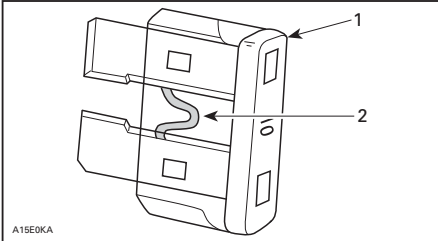
Stor slitasje på ski og/eller skinner vil ha negativ innvirkning på kontrollen over snøscooteren.

Sikringer**Kontrollere sikringer**

Det elektriske systemet er beskyttet med sikringer.

Kontroller tilstanden til sikringen, og bytt den om nødvendig.

Trekk ut sikringen for å fjerne den fra holderen. Kontroller om glødetråden har smeltet.



1. Sikring
2. Kontroller om den er smeltet

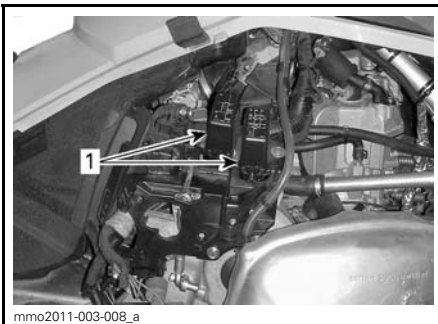
OBS! Ikke bruk en sikring med høyere ampereverdi da det kan føre til alvorlig skade på de elektriske komponentene og / eller utgjøre en fare for brann.

⚠ ADVARSEL

Hvis sikringen har gått, må årsaken til feilen finnes og rettes før motoren startes på nytt. Kontakt en autorisert Lynx-forhandler for vedlikehold.

Plassering av sikringer

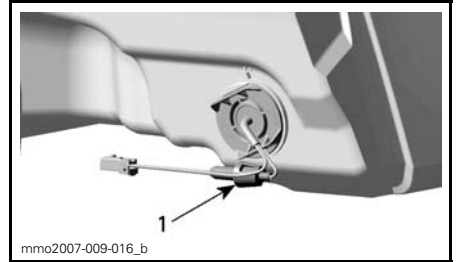
Sikringsboksene (to stykker) er plassert på høyre side, bak sidepanelet.



1. Sikringsbokser

Se omslagsdekalen eller delen *SPESIFIKASJONER* i denne håndboken for identifisering av sikringer.

Sikringen for sender for elektrisk drivstoffnivå er plassert bak luftinntaksdemperen.



BAK LUFTINNTAKSDEMPER

1. Plassering av sikring

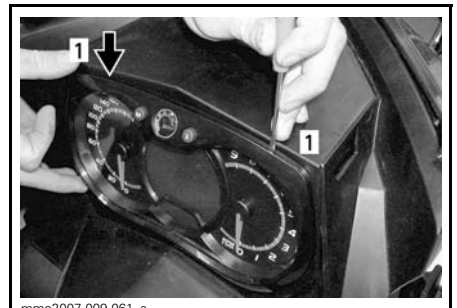
Lys

Kontroller alltid at lyspærene fungerer etter at de er byttet.

Bytte lyspære i frontlys

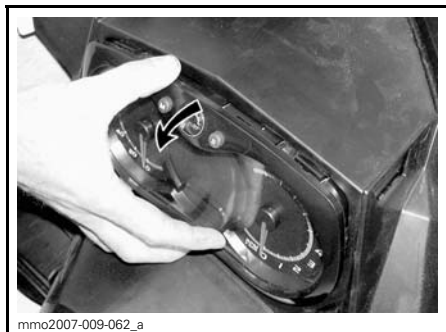
OBS! Berør aldri glasset på en halogenpære med fingrene. Det reduserer levetiden. Hvis du har berørt glasset, rengjør du det med isopropylalkohol, som ikke etterlater noen hinne på pæren.

1. Bruk en liten skrutrekker til å løsne låsetappene på flerfunksjonsmåleren.

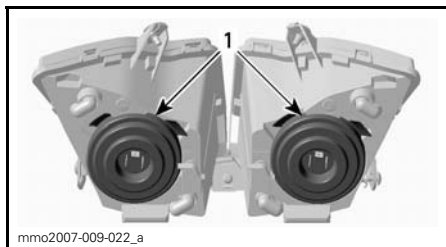


1. Låsetapp

2. Trekk forsiktig i flerfunksjonsmåleren, og legg den til siden.

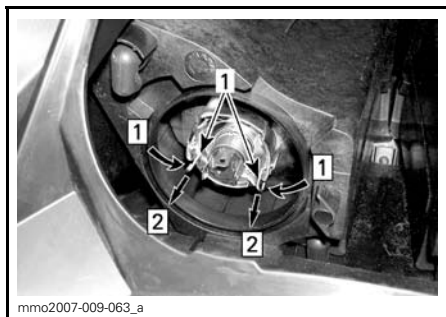


3. Koble fra kontakten på den utbrente pæren. Ta av gummimansjetten.



1. Gummimansjetter

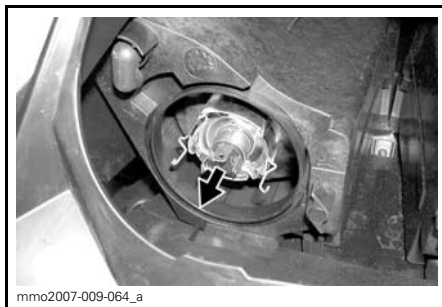
4. Trykk og dra begge sider av festeklipset samtidig for å løse den fra lyspærestøtten.



- Steg 1: Trykk på begge sider
Steg 2: Dra for å løse

1. Festeklips

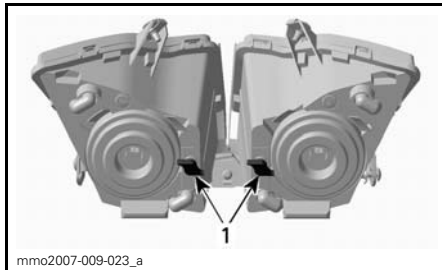
5. Ta ut lyspæren, og sett inn en ny. Monter delene riktig på plass igjen.



TA UT LYSPÆREN, OG SETT INN EN NY

Justering av frontlysene

Ta ut flerfunksjonsmåleren. Se *BYTTE LYSPÆRE I FRONTLYS*. Drei justeringsknappen for justering av frontlysenes høyde.



TYPEBILDE

1. Knapper

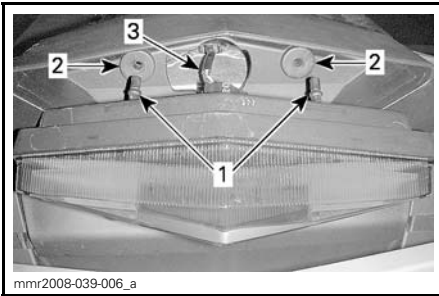
Bytte lyspære i baklys

1. Ta av baklysinnfatningen ved å trekke forsiktig i begge ender av glasset med samme kraft.



TYPEBILDE – DRA FORSIKTIG UT VED HJØRNE

OBS! Hvis baklysinfatningen ikke fjernes vinkelrett ut fra baklysholderen, kan festepinnene brytes av slik at baklysinfatningen må byttes.

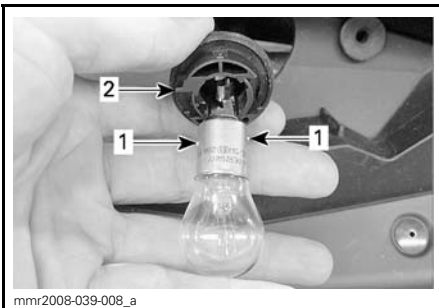


1. Festepinner for baklysinfatning
2. Festeøyer
3. Ledninger for lys

OBS! Ikke dra baklysinfatningen for langt ut til siden slik at ledningene skades.

2. Drei pæresokkelen mot klokken for å fjerne den fra baklysinfatningen.
3. Trykk inn og dreii pæren mot klokken for å ta den ut av baklysinfatningen.
4. Sett inn den nye lyspæren ved å trykke den inn i sokkelen og dreie den med klokken.

OBS!: Merk deg posisjonen til låsepinnene på pærens sokkel og sokkeljusteringsnøkkelen.



1. Låsepinner på pære
2. Justeringsnøkkel for pæreholder

STELL AV SNØSCOOTEREN

Etter kjøring

Fjern snø og is fra den bakre fjæringen, beltet, fjæringen foran, styremekanismen og skiene.

ADVARSEL

Pass på at nødstoppsnorens hette er tatt av motorstoppbryteren når du skal stå foran snøscooteren eller være nær beltet eller komponenter i opphenget bak.

Voks lakkerte deler av snøscooteren for å gi bedre beskyttelse.

OBS! Bruk voks bare på glatte overflater.

Dekk alltid over snøscooteren når du forlater den ute over natten eller i lengre perioder. Det vil beskytte den mot frost og snø og i tillegg hindre slitasjer.

Rengjøring og beskyttelse

Fjern skitt eller rust.

Bruk bare flanellkluter eller lignende hvis du skal rengjøre hele snøscooteren.

OBS! Det er viktig å bruke flanellkluter eller lignende på vindskjerm og panser for å unngå å riper på overflaten.

Til å fjerne fett, olje og skitt bruker du BRP HEAVY DUTY CLEANER (P/N 293 110 001).

OBS! Ikke bruk Heavy Duty Cleaner på dekaler og vinyl.

Til å fjerne smuss som sitter godt på vinyl- og plastoverflater, bruker du XPS UNIVERSALRENGJØRINGSMIDDEL (P/N 219 701 709).

Til å fjerne striper på vindskjermen eller panseret bruker du SCRATCH REMOVER KIT (P/N 861 774 800).

OBS! Rengjør aldri plastdelene eller panseret med sterkt rengjøringsmiddel, avfettingsmiddel, tynner, aceton, produkter som inneholder klor eller lignende.

OPPBEVARING OG KLARGJØRING FØR SESONGSTART

ADVARSEL

Få en autorisert Lynx-forhandler til å kontrollere drivstoffsystemets generelle tilstand slik det er angitt i *VEDLIKEHOLDSPLAN*.

Klargjøring før sesongstart

Kontakt en autorisert Lynx-forhandler for klargjøring av snøscooteren.

Lagring


Om sommeren eller når snøscooteren ikke skal brukes i løpet av tre måneder eller mer, må den lagres på riktig måte.

Kontakt en autorisert Lynx-forhandler for klargjøring av snøscooteren.

Det anbefales å rengjøre hele snøscooteren slik at det blir bedre å utføre inspeksjon og smøre komponentene.

Når lagringsprosedyren er utført, blokkerer du eksospotten med rene kluter.

Løft opp bakenden av snøscooteren til beltet kommer klar av bakken. Monter et bredt mekanisk snøscooterstativ med avbøyingspanel til snøscooteren.

 **VÆR OPPMERKSOM** Bruk egnede løfteverktøy eller få hjelp til å fordele belastningen. Hvis du ikke bruker et løfteverktøy, må du bruke riktige løfteteknikker og passe på å bruke føttene til å løfte. Ikke forsøk å løfte bakenden av snøscooteren hvis den er for tung for deg.

OBS! Ikke reduser beltestrammingen.

Beskytt snøscooteren med egnet beskyttelse for å hindre oppsamling av støv under lagring.

OBS! Snøscooteren må lagres på et kjølig og tørt sted og dekkes med en presenning som ikke er gjennom-siktig, men gir ventilasjon. Det vil hindre at solstråler og smuss påvirker plastkomponenter og snøscooterens finish.

***Denne siden er
med hensikt tom***

TEKNISKE INFORMASJON

The EC-Declaration of Conformity does not appear in this version of the Operator's Guide.

Please refer to the printed version that was delivered with your vehicle.

EPA-SERTIFISERTE MOTORER

Vedlikehold, utskifting eller reparasjon av kontrollinnretningen og kontrollsystemet for utslipp kan utføres på alle steder hvor de reparerer snøscootere med gnisttenning (SI).

Informasjon om utslipp fra motor

Produsentens ansvar

Snøscooterprodusenter som produserer motorer for snøscootere må bestemme utslippsnivåene for hver motorklasse, fra 2007-modellene, og få disse godkjent av Environmental Protection Agency (EPA) i USA. Under produksjonen må hver snøscooter utstyres med et utslippskontrollmerke hvor det står utslippsnivå og motorspesifikasjoner.

Forhandlerens ansvar

Når det utføres vedlikeholdsarbeid på en sertifisert Lynx-snøscooter som har utslippskontrollmerke, må justeringer gjøres i samsvar med offentlige fabrikkspesifikasjoner.

Utskifting eller reparasjon av utslipp-srelaterte deler må utføres slik at utslippsnivåene forblir innenfor rammene for de godkjente standardene.

Forhandlere må ikke endre motoren på en måte som kan forandre effekten eller tillate utslippsnivåene å overgå de forhåndsbestemte fabrikkspesifikasjonene.

Unntak inkluderer endringer som må utføres av produsenten, slik som justeringer i forhold til høyde over havet.

Eierens ansvar

Eieren/føreren må sørge for at motoren vedlikeholdes slik at utslippsnivået forblir innenfor rammene for godkjente standarder.

Eieren/føreren må ikke selv, eller tillate noen andre, å endre motoren på noen måte som kan forandre effekten

eller tillate utslippsnivåene å overgå de forhåndsbestemte fabrikkspesifikasjonene.

Utslippsforskrifter fra EPA

Alle Lynx-snøscootere som er produsert av BRP, er godkjente av EPA. De innfrir kravene i EPAs forskrifter om kontroll av luftforurensing fra nye snøscootermotorer. Denne godkjenningen er betinget av visse justeringer som bestemmes av fabrikkstandarder. Av denne grunn må fabrikkens serviceprosedyrer følges nøyaktig og, når det lar seg gjøre, beholde den originale designen.

Ansvaret nevnt ovenfor er generelt og på ingen måte en komplett liste over reglene og forskriftene vedrørende EPAs krav når det gjelder eksosutslipp fra snøscooterprodukter. Hvis du ønsker mer detaljert informasjon om dette emnet, kan du kontakte følgende steder:

POST:

U.S. Environmental Protection Agency
Office of Transportation and Air Quality
1200 Pennsylvania Ave. NW
Mail Code 6403J
Washington D.C. 20460

INTERNETT-WEBOMRÅDE:

www.epa.gov/otaq/

SPESIFIKASJONER

MODELL		600 ACE
MOTOR		
Motorstype	Rotax 602, væskekjølt, 4-takts, D.O.H.C., tørrøppstilt	
Sylindere	2	
Slagvolum	600 cm ³ (36,6 in ³)	
Sylinderdiameter	74 mm (2,91 in)	
Slaglengde	69,7 mm (2,74 in)	
Maksimalt antall hk ved turtall	7.250 o/min	
Eksossystem	Dobbelt rør foran, skjermlydpotte	
Motorolje	XPS SYNTETISK OLJE (VINTER) (P/N 293 600 112) eller SAE 0W40 API SM syntetisk olje	
Motoroljekapasitet	Oljeskift, 2,2 L (2,32 qt (U.S. liq.))	
Motorkjølevæske	Etylenglykol/vann-blanding (50 % frostvæske, 50 % destillert vann). Bruk BRP forhåndsblandet kjølevæske eller kjølevæske spesielt beregnet for aluminiumsmotorer.	
DRIVSTOFFSYSTEM		
Drivstoffinnsprøytings-system	Flerports EFI, 46 mm gasspeldhus	
Anbefalt drivstoff	Vanlig blyfri bensin	
Minimum oktantall	I Nord-Amerika	(87 (RON + MON)/2)
	Utenfor Nord-Amerika	95 RON
Kapasitet drivstofftank	40 L (10,6 U.S. gal.)	
DRIVSYSTEM		
Type drivreimskive	eDrive	
Type dreven reimskive	QRS	
Innkobling	2.200 o/min	
Kjedekasseolje	Type	XPS SYNTETISK KJEDEKASSEOLJE (P/N 413 803 300)
	Kapasitet	500 ml (16,9 U.S. oz)
Antall tenner lite kjedehjul	21	
Antall tenner stort kjedehjul	49	
Antall tenner drivkjedehjul	8	
Nominell bredde belte	381 mm (15 in)	
Nominell lengde belte	3 486 mm (137.24 in)	
Høyde sporprofil	25.4 mm (1 in)	

MODELL		600 ACE
DRIVSYSTEM		
Beltestramming	Nedbøying	30 mm - 35 mm (1 3/16 in - 1-3/8 in)
	Kraft	7,3 kg (16 lb)
Beltejustering		Lik avstand mellom kantene på belteførerne og glideskoene
BREMSESYSTEM		
Type bremsesystem		Hydraulisk, REV-XP™-bremser
Bremsvæske		DOT 4
FJÆRING		
Fjæring foran		LFS
Støtdemper foran		Bevegelseskontroll
Maks. utslag fjæring foran		163 mm (6,4 in)
Fjæring bak		SC-5M
Midtre støtdemper		Bevegelseskontroll
Støtdemper bak		HPG™
Maks. utslag fjæring bak		340 mm (13.4 in)
ELEKTRISK ANLEGG		
Belysningssystem, utgang		420 W ved 6.000 o/min
Frontlyspære nærlys/fjernlys		2 x 60/55 W (H-4)
Lyspære baklys		5/21
Tennplugg	Type	NGK CR7EB
	Elektrodeavstand	0,8 mm (0,031 in)
Sikringer og releer	F1: Hovedsikring	30 A
	F2: Startknapp, releer	5 A
	F3: Drivstoffpumpe, startersolenoid	10 A
	F4: Vifte	15 A
	F5: Tennspole, drivstoffinjektorer	10 A
	F6: ECM, måler, CAPS	10 A
	F7: Tilbehør, varmeelementer	15 A
	F8: Hovedlys, baklys, bremselys	20 A
	R1: Sikring 3, 5 og 6 og kommunikasjonskontakt	-
	R2: Sikring 8	-
	R3: Sikring 10	-

SPESIFIKASJONER

MODELL	600 ACE
VEKT OG MÅL	
Tørrvekt	232 kg (511 lb)
Total lengde	3 110 mm (122.4 in)
Total bredde	1 217 mm (47.9 in)
Sporvidde (ski)	107.7 cm (42.4 in)
Skibredde	160 mm (6.3 in)

FEILSØKING

RETNINGSLINJER FOR FEILSØKING

STARTEREN VIRKER IKKE

1. Motorstoppbryteren i posisjonen OFF (av), eller nødstoppsnorens hette (D.E.S.S.-nøkkel) er ikke på kontakten.
 - Sett motorstoppbryteren i posisjonen ON (på), eller fest nødstoppsnorens hette (D.E.S.S.-nøkkel) på kontakten.
2. Gass brukt ved forsøk på start av motor.
 - Slipp opp gassen mens motoren dreies.

MOTORENS TURTALL NÅR IKKE CLUTCHINNKOBLINGSPUNKTET

1. D.E.S.S. leste ikke av koden til nødstoppsnorens hette (D.E.S.S.-nøkkel). D.E.S.S.-kontrollampen blinker (korte signaler med langt mellomrom / gjentatt).
 - Sett nødstoppsnorens hette (D.E.S.S.-nøkkel) riktig på plass.
2. D.E.S.S. har lest en annen kode enn den som er programmert. D.E.S.S.-kontrollampen blinker raskt (raske korte signaler / gjentatt).
 - Sett i en nødstoppsnor (D.E.S.S.-nøkkel) som er programmert for denne snøscooteren.

MOTOREN OVEROPPHETES

1. For lite snø eller hardpakket snø.
 - Kjør i dyp snø. Hvis det ikke er løs snø i nærheten, kjører du til side, stopper motoren og lar den avkjøles. Når motoren er avkjølt, kjører du til løs snå så raskt som mulig.
2. Lavt kjølevæsknivå.
 - Kontroller kjølevæsknivået. Se VEDLIKEHOLDSPROSEDYRER.
3. Tilstoppede varmevekslere.
 - Rengjør varmevekslerne.
4. Fjæring bak er justert for høyt (for stor avstand mellom snøfangeren og bakken)

MOTOREN MANGLER EFFEKT / SNØSCOOTEREN NÅR IKKE FULL HASTIGHET

1. Drivreimskiven og drevet reimskive trenger vedlikehold.
 - Kontakt en autorisert Lynx-forhandler.
2. Drivreimen er slitt for tynn.
 - Hvis drivreimen har mistet mer enn 3 mm av den opprinnelige bredden, vil dette påvirke snøscooterens ytelse.
 - Bytt ut drivreimen.
3. Feil justering av beltet.
 - Se VEDLIKEHOLDSPROSEDYRER, og/eller kontakt en autorisert Lynx-forhandler for riktig justering og stramming.

MOTOREN FEILTENNER

1. Vann i drivstoffet.

- *Tapp av drivstoffsystemet, og fyll på med nytt drivstoff.*

OVERVÅKINGSSYSTEM

Kontrolllamper, meldinger og lydsignalkoder

Målerkontrollamper vil informere deg om uregelmessigheter som skjer, eller informere deg om en bestemt tilstand.








TYPEBILDE – KONTROLLAMPER

Kontrolllampene kan blinke alene eller i kombinasjon med en annen lampe.

Lydsignalkoder avgis for å gjøre deg oppmerksom.

Se detaljer i tabellen nedenfor.

OBS!: Enkelte av de oppførte kontrolllampene gjelder ikke for alle modeller.

KONTROLLAMPE(R) PÅ	LYDSIGNAL	BESKRIVELSE
	4 korte lydsignaler hvert 30. sekund	Motoren er overopphetet. Reduser snøscooterens hastighet, og kjør den i løs snø eller stopp motoren umiddelbart for å la motoren avkjøles. Kontroller kjølevæsknivået. Se <i>VEDLIKEHOLD</i> . Hvis kjølevæsknivået er riktig og overoppheting fortsetter, kontakter du en autorisert Lynx-forhandler. Ikke kjør motoren hvis tilstanden fortsetter.
	Korte lydsignaler som gjentas raskt	Kritisk overoppheting. Stopp motoren umiddelbart, og la den avkjøles. Kontroller kjølevæsknivået. Se <i>VEDLIKEHOLD</i> . Hvis kjølevæsknivået er riktig og overoppheting fortsetter, kontakter du en autorisert Lynx-forhandler. Ikke kjør motoren hvis tilstanden fortsetter.
	4 korte lydsignaler hvert 5. minutt	Angir en tilstand med lav eller høy batterispennning. Kontakt en autorisert Lynx-forhandler så raskt som mulig.
	4 korte lydsignaler	Motorfeil, kontakt en autorisert Lynx-forhandler så raskt som mulig.
—	4 korte lydsignaler hvert 5. minutt	Motorens turtall er begrenset for å beskytte motoren når bestemte feil oppstår.
—	Korte lydsignaler som gjentas raskt	Avstengingsprosedyre er i gang på grunn av overopphetingsproblem i motor eller problem med drivstoffpumpen. Ta av nødstoppsnørens hette fra motorstoppbryteren, og kontakt en autorisert Lynx-forhandler.
DESS	2 korte lydsignaler	Nøkkel i orden, snøscooter klar til bruk.
	To korte lydsignaler, gjentas sakte	Kan ikke lese nøkkelen (dårlig kontakt). Kontroller at nøkkelen ren og riktig festet til bryteren.
	Korte lydsignaler som gjentas raskt	Ukjent nøkkel eller nøkkelen er ikke programmert. Bruk den riktige nøkkelen til snøscooteren, eller få nøkkelen programmert på nytt.
 (blinker)	—	Problem med sender for drivstoffnivå.

GARANTI

BOMBARDIER RECREATIONAL PRODUCTS

BEGRENSEDE GARANTI: 2011 LYNX®

SNØSCOOTERE

1) DEN BEGRENSEDE GARANTIENS OMFATTER

BOMBARDIER RECREATIONAL PRODUCTS INC. (heretter kalt "BRP"), garanterer sine Lynx snøscootere, årsmodell 2011 (heretter kalt "produkt") for material- eller produksjonsfeil i tidsrommet som er nevnt nedenfor under punkt 2.

Alt orginalt Lynx - Ekstrautstyr som er montert på en ny og ubrukt 2011 Lynx av en autorisert Lynx- Forhandler, omfattes av samme garanti som Lynx snøscooter.

Om produktet brukes til/ eller har vært brukt i racing eller hvilket som helst konkurranseformål, ved hvilken som helst tidspunkt, også av en tidligere eier, bortfaller denne garanti.

2) GARANTIPERIODE OG OMRÅDE

Denne garanti trer i kraft DAGEN PRODUKTET OVERLEVERES TIL DEN FØRSTE KUNDEN eller FØRSTE BRUKSDAG (avhengig av hvilken som inntreffer først) og er gyldig som følger:

1) 24 (Tjuefire) påfølgende måneder i privat bruk

2) 24 (Tjuefire) påfølgende måneder eller 10000 km i kommersiell/Yrkesbruk. Beroende av hva som inntreffer først. Dette gjelder kun produkter solgt i Norge, Sverige eller Finland

Om produktet brukes både i privat og kommersielt/Yrkesbruk, gjelder punkt 2.2.

Samme garantiregler gjelder i Sverige, Norge samt Finland.

Reparasjon, bytting av deler eller service som er utført i garantiperioden medfører ikke at garantiens virketid utvides ut over den opprinnelige garantitiden.

3) VILKÅR FOR GARANTIEN

Denne garanti gjelder kun for ett 2011 produkt som den første eieren har kjøpt ny og ubrukt fra en autorisert BRP-forhandler. Nevnte forhandler skal være autorisert i det landet der salget skjer. Det er en forutsetning for garantien at BRP spesifiserte leveranseservice er utført og dokumentert ved autorisert BRP forhandler. Garantien gjelder kun for produkt som er korrekt garantiregistrert av en autorisert BRP- forhandler. De nevnte begrensinger er nødvendige for at BRP skal kunne sørge for produktets og forbrukerens sikkerhet. Service og vedlikehold i henhold til instruksjonsbokens anvisninger skal gjøres i tide for at garantien skal være gyldig. BRP forbeholder seg retten til å gjøre sporadiske kontroller av at det er gjennomført korrekt service i garantiperioden innen eventuelle reklamasjoner godkjennes.

Garantien gjelder kun når produktet er solgt i det land hvor kunden er registrert i folker registret. Garantien gjelder ikke verken privat eller kommersiell bruk dersom ikke ovenstående punkter oppfylles.

4) KUNDENS ANVAR

Kunden skal melde fra om feil til autorisert Lynx- forhandler innen to (2) måneder fra feilen har oppstått, og gi forhandleren rimelig mulighet til å rette opp feilen. Kunden skal også vise Lynx- forhandleren bevis for at han/hun har kjøpt produktet og at garantien på produktet er gyldig. Alle deler som er skiftet i garantiperioden og som omfattes av garantien, er BRP's eiendom.

5) BRP's ANSVAR

BRP reparerer eller bytter defekte deler i henhold til sin egen vurdering, dersom produktet har vært i normal bruk og service er korrekt gjennomført, med originale Lynx- reservedeler hos en hvilken som helst autorisert Lynx- forhandler, uten å ta betalt for delene og arbeidet.

BRP forbeholder seg retten til å forandre eller forbedre produktet uten at de samme endringene gjøres på produkter som er framstilt tidligere.

6) GARANTIEN DEKKER IKKE

- Normal slitasje;
- Arbeids, del og smøremiddelutgifter ved vedlikeholdservice, innstillinger og kontroller;
- Skader som skyldes feilaktig/dårlig vedlikehold og/eller oppbevaring. Korrekt vedlikehold og oppbevaring er beskrevet i produktets Instruksjonsbok;
- Skader som skyldes feilaktige reparaasjoner, demontering av deler, service, vedlikehold, modifisering eller bruk av deler som ikke er produsert eller godkjent brukt av BRP, eller skader resultert fra reparaasjoner utført av en person som ikke er ansatt hos en autorisert Lynx- forhandler;
- Skader som skyldes feilaktig bruk, unormal bruk, vannskjøtsel, bruk av produktet på andre overflater enn snø, eller anvendelse av produktet på en måte som er uforenelig med hva som beskrives og anbefales i produktets Instruksjonsbok;
- Skader som skyldes ulykke, nedsenking i vann, brann, tyveri, skadeverk eller naturkatastrofe;
- Skader som skyldes bruk av drivstoff eller smøremiddel som ikke passer til produktet. (se Instruksjonsboken);
- Skader som skyldes at det er kommet vann eller snø inn i motoren eller drivstoffsystemet;
- Tauings- og lagringskostnader, telefon-, leie-, drosje-, hindrings-, og forsikringsutgifter, lønninger, tidsbruk, inntektsbortfall, og tilfældige eller indirekte tap.

7) BEGRENSINGER I GARANTIEN

DENNE GARANTIEN GIR DEG NØYE BEGRENSEDE RETTIGHETER. DU KAN OGSÅ HA ANDRE RETTIGHETER I HENHOLD TIL NASJONALE LOVER, SOM KAN VARIERE FRA LAND TIL LAND. NÅR DET PASSER I DET AKTUELLE LANDET, KAN DENNE GARANTIEN BRUKES I STEDET FOR ANDRE GARANTIER SOM SÅDAN ELLER INDIREKTE. INGEN ANNEN GARANTI SOM PASSER TIL ET TILSVARENDE MÅL BEGRENSER DENNE GARANTIEN. DENNE GARANTIEN SVARER IKKE FOR TILFELDIGE OG INDIREKTE SKADER, SOM F.EKS. TRANSPORTSKADER OG TAP AV BRUKSTID. ALLE LAND GODKJENNER IKKE OVENNEVNT BEGRENSINGER, OG DERFOR KAN DET VÆRE AT NOEN AV BEGRENSINGENE IKKE GJELDER.

Verken den nasjonale importøren, den lokale Lynx- forhandleren, eller noen annen person kan gjøre endringer i denne garantien. Dersom dette skjer, kan det ikke settes noen slags krav overfor BRP.

BRP forbeholder seg retten til å endre denne garantien når som helst, men er klar over at endringene ikke berører produkter som er solgt da denne garantien er gyldig.

8) OVERFØRING AV GARANTIEN

Hvis produktet skifter eier i garantiperioden, kan den gjenstående delen av garantien overføres til den nye eieren hvis BRP får beskjed om transaksjonen på følgende måte:

Den tidligere eieren tar kontakt med en autorisert Lynx- forhandler og gir opplysninger om den nye eieren.

9) RÅD TIL FORBRUKER

1. Ved eventuelle uklare eller omstridte tilfeller som gjelder BRP's begrensede garanti, anbefaler BRP at saken avklares på forhandlernivå. Vi anbefaler samtale med serviceansvarlig hos den autoriserte forhandler eller bedriftens eier.
2. Dersom man ikke finner fram til en løsning, ta skriftlig kontakt med BRP for å avklare saken. Se adressen nedenfor.
3. Om frågan fortfarande är olöst, kontakta BRP genom att skriva till oss på adressen nedan.

ADRESS:

BRP FINLAND OY
SERVICE DEPARTMENT
Isoaavantie 7
FIN-96320 ROVANIEMI
FINLAND
FAX: +358 16 3420 316

KUNDE- INFORMASJON

PERSONVERNINFORMASJON

BRP vil med dette informere deg om at opplysninger om deg vil bli brukt til sikkerhets- og garantirelaterte formål. I tillegg kan BRP og BRPs datterselskaper bruke kundelisten til å distribuere markedsførings- og reklameinformasjon om BRP og relaterte produkter.

Hvis du vil bruke din rett til å slå opp på eller korrigere dataene dine eller til å bli fjernet fra adresselisten for direkte markedsføring, ber vi deg kontakte BRP.

Via e-post: privacyofficer@brp.com

Via post: BRP
Senior Legal Counsel-Privacy Officer
726 St-Joseph
Valcourt QC
Canada
JOE 2LO

ADRESSEENDRING / NY EIER

Hvis adressen din er endret eller du er den nye eieren av snøscooteren, ber vi deg varsle BRP ved å enten

- Sende inn et av adresseendringskortene på følgende sider.
- Kontakte en autorisert Lynx-forhandler.

Ved endring av eierskap ber vi deg legge ved et bevis på at den forrige eieren godtar overføringen av eierskap.

Denne informasjon er dessuten meget viktig også etter at den begrensede garanti-en har utløpt, fordi BRP kan kontakte eieren av snøscooteren hvis det blir nødvendig, for eksempel hvis tilbakekalling blir nødvendig av sikkerhetsmessige årsaker. Det er eierens ansvar å varsle BRP.

STJÅLNE ENHETER: Hvis snøscooteren din blir stjålet, bør du varsle BRP eller en autorisert Lynx-forhandler. Vi vil be deg oppgi navn, adresse, telefonnummer, snøscooterens identifikasjonsnummer (understellsnummeret) og dato for tyveriet.

KUNDER I LAND I SKANDINAVIA OG

EUROPA:

BRP FINLAND OY

Service Department

Isoaavantie 7

FIN-96320 Rovaniemi

Faks: +358 16 3420 316

***Denne siden er
med hensikt tom***



ADRESSEENDRING

NY EIER

KJØRETØYETS IDENTIFIKASJONSNUMMER

Modellnummer	Kjøretøyets identifikasjonsnummer (VIN)

TIDLIGERE ADRESSE
ELLER TIDLIGERE EIER:

NAVN

NR. GATEADRESSE LEIL.

POSTSTED POSTNUMMER

LAND TELEFON

NY ADRESSE
ELLER NY EIER:

NAVN

NR. GATEADRESSE LEIL.

POSTSTED POSTNUMMER

LAND TELEFON

V00A2F

E-POSTADRESSE



ADRESSEENDRING

NY EIER

KJØRETØYETS IDENTIFIKASJONSNUMMER

Modellnummer	Kjøretøyets identifikasjonsnummer (VIN)

TIDLIGERE ADRESSE
ELLER TIDLIGERE EIER:

NAVN

NR. GATEADRESSE LEIL.

POSTSTED POSTNUMMER

LAND TELEFON

NY ADRESSE
ELLER NY EIER:

NAVN

NR. GATEADRESSE LEIL.

POSTSTED POSTNUMMER

LAND TELEFON

V00A2F

E-POSTADRESSE



brp.com

LYNX



® ™ and the BRP logo are trademarks of Bombardier Recreational Products Inc. or its affiliates.