

LYNX®



**KÄYTTÄJÄN KÄSIKIRJA
INSTRUKTIONSBOK
Adventure™ 600 ACE • 2011**

FI/SE 619 900 256

KÄYTTÄJÄN KÄSIKIRJA 2011

Adventure™ 600 ACE

VAROITUS

Tämän käyttäjän käsikirjan tai tuotteissa olevien ohjeiden ja varoitusten laiminlyönti saattaa johtaa onnettomuuteen tai jopa hengenvaaraan. Käyttäjän käsikirja tulisi moottorikelkkaa uudestaan myytäessä olla moottorikelkan mukana.



Lynx-tuotteet valmistaa BRP Finland Oy.

Seuraavat tuotemerkit ovat Bombardier Recreational Products Inc:n tai sen tytäryritysten omaisuutta.

DESS™

3-D RAVE™

ROTAX™

LYNX®

HPG™

RERT™

E-TEC®

TRA™

600 ACE™

4-TEC™

eDrive™

ESIPUHE

Onnittelumme uuden Lynx-moottorikelkkasi johdosta. Minkä tahansa mallin olet valinnutkin, Bombardier Recreational Products Inc. (BRP) takuu ja valtuutettu LYNX-myynti- ja huoltoverkosto pitävät huolen, että saat tarvitsemasi palvelut ja varaosat.

Tämä käyttöohjekirja tutustuttaa omistajan/käyttäjän ja matkustajan uuden kelkan hallintalaitteisiin ja huoltotoimenpiteisiin sekä kertoo, miten kelkkaillaan turvallisesti. Tämä opas on korvaamaton kelkan oikeanlaisen käytön kannalta ja se pitää aina säilyttää kelkassa.

Lue käyttöohjekirja huolellisesti ja ymmärrä lukemasi.

Kun olet lukenut kirjan, ole hyvä ja pidä tämä käyttöohjekirja kelkan mukana. Jos kelkka myydään eteenpäin, ole hyvä ja luovuta kirja uudelle omistajalle. Jos käyttöohjekirja häviää, saat uuden kirjan Lynx-jälleenmyyjältä veloituksetta.



Jos sinulla on jotain tätä käyttöohjekirjaa koskevia kysymyksiä tai sellaisia kysymyksiä, joihin et löydä käyttöohjekirjasta vastauksia, ota kirjallisesti yhteyttä BRP:hen seuraavaan osoitteeseen:

BRP Finland OY
Huolto-osasto
PL 8040
96101 ROVANIEMI
Puh +358 16 3208 111

Tässä oppaassa käytetään seuraavia varoitusmerkkejä yhdessä kirjoitetun varoituksen kanssa merkinä mahdollisesta henkilöönnettomuudesta.

VAROITUS

Osoittaa mahdollista vaaratilannetta. Piittaamattomuus varoituksesta saattaa johtaa onnettomuuteen tai hengenmenetykseen.

 **TÄRKEÄÄ** Osoittaa mahdollista vaaratilannetta. Piittaamattomuus varoituksesta saattaa johtaa vähäisempiin vahinkoihin tai loukkaantumiseen. Esitettäessä ilman vaarasignaalin merkkiä , ei aiheuta henkilövahinkoja.

HUOM: Merkitsee ohjeiden täyttämistä varten tarvittavaa lisätietoa.

Vaikka pelkkä lukeminen sinällään ei poista vaaratilanteita, on ohjeiden ymmärtäminen erittäin tärkeää, jotta osaat toimia eri tilanteissa oikein.

Jälleenmyyjäsi on sitoutunut sinun tyytyväisyytesi. Hän on koulutautunut suorittamaan esisäädöt ja kelkkasi tarkistamisen sekä säätämään kelkkasi sinun painosi ja ajo-olosuhteiden mukaan. Kauppiaasi käy luovutusohjelmällä läpi kelkan hallintalaitteet ja esittelee lyhyesti jousituksen eri säätömahdollisuudet. Uskomme, että olet ottanut tilaisuudesta täyden hyödyn irti!

Luovutusvaiheessa sait myös tietoa takuusta ja sen kattavuudesta sekä täytit yhdessä takuurekisterikaavakkeen.

Tämän ohjeen tiedot sekä osien ja järjestelmien kuvaukset pitävät paikkansa julkaisuhetkellä. BRP kehittää tuotteitaan kuitenkin jatkuvasti eikä ole velvollinen asentamaan muutettuja versioita aikaisemmin valmistettuihin tuotteisiin.

BRP pidättää itsellään oikeuden milloin tahansa muuttaa tuotteidensa teknisiä ominaisuuksia, muotoilua, malleja tai varusteita tai lopettaa niiden tuotannon tai käytön ilman seuraamuksia.

Tämän ohjeen kuvissa esitetään eri kokoonpanojen tyyppilliset rakenteet, mutta niissä esitetyt osat eivät kaikissa tapauksissa välttämättä vastaa tarkalleen tuotteen osia.

Tämä käyttöohjekirja on käännetty muille kielille englanninkielisestä versiosta. Ristiriitatilanteissa englanninkielinen versio on pätevä.

Ohjeavot ja tekniset tiedot on ilmoitettu SI-järjestelmän sekä vastaavan SAE U.S. -järjestelmän mukaisesti. Ellei erityistä tarkkuutta ole vaadittu, on muutamissa kohdissa asioiden helpottamiseksi käytetty muunnon yhteydessä pyörityksiä.

Useimmat tämän moottorikelkan komponentit on valmistettu osilla, jotka on mitoitettu metrisen järjestelmän mukaisesti. Useimmat kiinnittimet ovat metrisiä, eikä niitä saa korvata muiden järjestelmien vastaavilla kiinnittimillä, tai päinvastoin.

Suosittellemme alkuperäisten BRP-varaosien ja -tarvikkeiden käyttöä. Ne on suunniteltu juuri sinun moottorikelkkaasi varten ja valmistettu BRP:n laatuvaatimusten mukaisesti.

Takuu ja sen täyttymisen ehdot selviävät tämän kirjan TAKUU-osiosta ja/tai valtuutetulta Lynx-jälleenmyyjältä.

SISÄLLYSLUETTELO

ESIPUHE	1
---------------	---

TURVALLISUUSTIETOJA

TÄRKEÄT TURVALLISUUSOHJEET	8
Koulutus	8
Suorituskyky	8
Ikä	8
Nopeus	8
Ajaminen	8
Käyttö	9
Huolto	10
Polttoaine	11
Yleisiä matkustajan ohjeita	11
LAIT JA RAJOITUKSET	12
AJONEUVOLLA AJAMINEN	13
Toimintaperiaatteet	13
Miten ajetaan	13
Matkustajan kuljettaminen	15
Maaston/ajotyylin vaihtelut	16
Kuljetus ja hinaus	20

YMPÄRISTÖTIETOA

YLEISTÄ	22
MILLAISTA ON FIKSU KELKKAILU?	23
MIKSI KELKKAILLA FIKSUSTI?	24

AJONEUVOA KOSKEVAT TIEDOT

AJONEUVON TUNNISTAMINEN	26
Kelkan tunnistetarra	26
Tunnistusnumerot	26
HALLINTALAITTEET JA VARUSTEET	27
1) Ohjaustanko	28
2) Kaasuvipu	28
3) Jarruvipu	29
4) Pysäköintijarru	29
5) Moottorin pysäytyskatkaisin	30
6) Moottorin hätäkatkaisin	31
7) Monitoimikatkaisin	31
8) Työkalusarja	32
9) Tartuntakahva/puskuri	32
10) Mittaristo	33

HALLINTALAITTEET JA VARUSTEET (jatkuva)	
11) Tavaratila	36
12) Takatavarateline	36
13) Matkustajan istuin	36
14) Matkustajan käsikahvat	37
15) Variaattorihihna pidike	37
16) Variaattorihihnan suoja	37
17) Kuomu	38
18) Sivupaneelit	38
19) Vaihdevipu	39
POLTTOAINE	40
Suosittelava polttoaine	40
Tankkaaminen	40
SISÄÄNAJO	41
Sisäänajojakson kesto	41
Käyttö sisäänajovaiheessa	41
Sisäänajotarkastus	41
KÄYTTÖOHJEET	42
Käyttöä edeltävä tarkastus	42
Moottorin käynnistäminen	43
Ajo-olosuhteet ja moottorikelkkasi	44
Kelkan esilämmitys	44
Peruuttaminen	45
Moottorin sammutus	45
Hinaaminen	45
Toisen kelkan hinaaminen	45
VIRITÄ AJO-OLOSUHTEIDEN MUKAAN	47
Takajousituksen säädöt	48
Etujousituksen säädöt	50
Säätövinkkejä ajoneuvon ajokäyttäytymisen mukaan	52
AJONEUVON KULJETTAMINEN	53
HUOLTO	
SISÄÄNAJOTARKASTUS	56
HUOLTOTAULUKKO	57
HUOLTOTAULUKKO (4-TAHTI)	58
KÄYTTÖNOTTOHUOLTO ENNEN AJOKAUDEN ALKUA	60
SÄILYTYS	61
HUOLTOTOIMENPITEET	62
Moottoriöljy	62
Ilmansuodatin ja yksi imuäänenvaimennin	63
Moottorin jäähdytysneste	63
Pakojärjestelmä	64

HUOLTOTOIMENPITEET (jatkuva)	
Sytytystulpat	64
Jarruneste	65
Ketjukoteloöljy	65
Voimansiirtoketju	66
Variaattorihihna	67
Telamatto	69
Jousitus	72
Sukset	73
Sulakkeet	73
Valot	74
AJONEUVON HOITO	76
Käytönjälkeinen hoito	76
Ajoneuvon puhdistus ja suojaaminen	76
VARASTOINTI JA VALMISTELU ENNEN AJOKAUTTA	77
Säilytys	77
Käyttöönottohuolto ennen ajokautta	77

TEKNISET TIEDOT

EU:N VAATIMUSTENMUKAISUUSTODISTUS	80
EPA-HYVÄKSYTYT MOOTTORIT	81
Tietoja moottorin päästöistä	81
TEKNISET TIEDOT	82

VIANETSINTÄ

VIANETSINTÄOHJEITA	86
OHJAA VALVONTAJÄRJESTELMÄÄ	87
Merkkivalot, viestit ja piipparin koodit	87

TAKUU

BRP FINLAND OY:N KANSAINVÄLINEN RAJOITETTU TAKUU: 2011 LYNX®-MOOTTORIKELKAT	92
--	-----------

TIETOA ASIAKKAALLE

YKSITYISYYTTÄ KOSKEVA ILMOITUS	96
OSOITTEEN/OMISTAJAN MUUTOS	97

TURVALLISUUS- TIETOJA

TÄRKEÄT TURVALLISUUSOHJEET

Koulutus

- ▲ Perusharjoittelu on tarpeen, jotta kelkan käyttö olisi turvallista. Tutustu huolellisesti tähän Käyttäjän Käsikirjaan ja kiinnitä erityisesti huomiota huomautuksiin ja varoituksiin. Liity paikalliseen kelkkakerhoon: sen toiminta ja reittijärjestelyt on suunniteltu sekä huvia että turvallisuutta silmälläpitäen. Kysy perusohjeita myös kelkkakauppiaalta, kokeneemalta kelkkailevalta ystävältäsi tai kelkkakerhon jäseniltä.
- ▲ Näytä aina uudelle kelkan käyttäjälle, miten kelkka käynnistetään ja pysäytetään. Näytä oikeat ajoasennot ja anna hänen käyttää kelkkaa suljetulla tasaisella alueella — ainakin siihen asti, kunnes hän on täysin tutustunut kelkan toimintoihin. Jos alueella järjestetään moottorikelkkaajien ajokursseja, ilmoita hänet mukaan.

Suorituskyky

- ▲ Joidenkin moottorikelkkojen suorituskyky saattaa olla merkittävästi suurempi kuin niiden kelkkojen, joilla olet ajanut aikaisemmin. Siitä syystä emme suosittele kelkkaa kokemattomille kuljettajille.
- ▲ Moottorikelkkoja käytetään useilla alueilla ja monenlaisissa lumiolosuhteissa. Kaikkien mallien suorituskyky ei ole samanlainen samoissa olosuhteissa. Kysy neuvoja kauppiaalta kun valitset kelkkaa omiin käyttötarpeisiisi.
- ▲ Jos kelkkaa käytetään sellaisissa tilanteissa, jotka ovat liian vaikeita kuljettajan hallita tai hankalia matkustajalle tai riittämättömiä kelkan suorituskyvylle, saattaa seurauksena olla loukkaantuminen tai jopa hengenvaara.

Ikä

- ▲ BRP suosittaa, että kuljettaja on vähintään 16-vuotias. Noudata paikallista lainsäädäntöä.

Nopeus

- ▲ Kiihdyttäminen ja ylinopeus saattaa olla kohtalokasta. Odottamattomissa tilanteissa et useinkaan ehdi reagoimaan riittävän nopeasti. Aja aina nopeudella, joka on sopiva reitille, sääolosuhteille ja omille taidoillesi. Tutustu paikallisiin sääntöihin. Nopeusrajoitukset ovat tarpeellisia ja ne on tarkoitettu noudatettaviksi.

Ajaminen

- ▲ Aja aina reitin oikealla puolella.
- ▲ Pidä aina turvallinen etäisyys muihin kelkkaajoihin ja jalankulkijoihin nähden.
- ▲ Muista, että mainosmateriaalissa saattaa esiintyä vaarallisia suorituksia, joita esittävät ammattikuljettajat ihanteellisissa ja/tai valvotuissa olosuhteissa. Sinun ei pidä koskaan yrittää samoja vaarallisia temppuja, jos ne ylittävät taitosi.
- ▲ Älä koskaan aja huumaavien aineiden tai alkoholin vaikutuksen alaisena tai jos olet väsynyt tai sairas. Aja viisaasti.
- ▲ Kelkkaasi ei ole suunniteltu käytettäväksi yleisillä teillä, kaduilla tai moottoriteillä.
- ▲ Moottorikelkkailu öiseen aikaan voi olla ilahduttava kokemus, mutta ole erittäin varovainen, sillä näkyvyys on rajallinen. Vältä tuntemattomia maastoja ja tarkista, että valot toimivat. Pidä aina taskulamppu ja varapolttimoita mukana.
- ▲ Luonto on kaunista katseltavaa, mutta älä anna sen viedä huomioitasi ajamisesta. Jos haluat todella arvostaa talvimaisemaa, pysäytä kelkka reitin sivuun niin, että et aiheuta vaaratilanteita muille kelkkaajille.
- ▲ Aidat aiheuttavat vaaratilanteita sekä sinulle että moottorikelkallesi. Kierrä kaukaa puhelinpylväät tai kaapelit.

- ▲ Lähes näkymättömät tai vasta läheltä havaittavat kaapelit saattavat aiheuttaa vakavia onnettomuuksia.
- ▲ Pidä aina hyväksytytä turvakypärää, silmäsuojia ja kasvosuojaa. Tämä koskee myös matkustajaasi.
- ▲ Varaudu tahattomiin tilanteisiin, kuten ajautumiseen ulos reitiltä, lumivyöryyn ja muihin luonnosta tai muista ihmisistä aiheutuviin äkillisiin vaaratilanteisiin.
- ▲ Vältä tiellä ajamista. Jos sinun on pakko ajaa tiellä ja jos se on sallittua, vähennä nopeutta. Moottorikelkkaa ei ole suunniteltu käytettäväksi kestopäälystetyillä pinnoilla. Tietä ylittäessäsi pysäytä kelkka kokonaan, katso sitten tarkasti molempiin suuntiin ennen kuin ylität tien 90° kulmassa. Varo pysäköityjä ajoneuvoja.
- ▲ Älä roiku toisen kelkan takapuskurissa. Jos kelkka sinun edelläsi hidastelee jostain syystä, sinun mahdollinen varomattomuutesi saattaa vahingoittaa kuljettajaa ja matkustajaa. Säilytä turvaväli oman ja edellä ajavan kelkan välillä. Maastosta riippuen jarrutusmatka voi vaihdella suurestikin. Toimi turvallisesti. Ole varautunut käyttämään myös väistöliikkeitä.
- ▲ Kelkkaileminen yksin saattaa olla vaarallista. Polttoaineesi saattaa loppua, onnettomuus voi sattua tai kelkkasi voi rikkoontua. Muista, että kelkkasi pystyy etenemään pidempiä etäisyyksiä puolessa tunnissa kuin mitä sinä ehkä pystyt kävelemään päivässä. Kelkkaile mieluummin ”yhdessä” kavereiden kanssa. Kelkkakerhoista saat mahdollisesti myös seuraa ajoretkille. Kerro aina jollekin, että olet lähdössä kelkkailemaan ja suunta mihin päin aiot lähteä ja milloin aiot palata.
- ▲ Pelloilla on joskus matalia alueita, joihin vesi kasaantuu ja jäätyy talveksi. Tämä jää on tavallisesti kirkasta jäätä. Kääntyminen tai jarruttaminen saattaa aiheuttaa kelkan kierättämisen eikä kelkka ole enää hallinnassa. Älä koskaan jarruta tai yritä kiihdyttää tai kääntyä kirkkaalla jäällä. Jos joudut kuitenkin sellaiseen tilanteeseen, vähennä nopeutta hitaasti löysäämällä kaasuvipua.
- ▲ Älä koskaan ”hyppää” kelkallasi. Sellainen ajotapa kuuluu vain ammattikuljettajille. Älä esittele taitojasi. Ole vastuuntuntoinen.
- ▲ Ollessasi safarilla älä ”kaasuta” liikaa. Lunta ja jäätä saattaa lentää taaksepäin vahingoittaen takana tulevaa kelkkaa tai kelkkailijaa. Kun ”kaasutetaan” liikaa, kelkka kaivautuu lumeen ja jättää irtolumisen pinnan takana tuleville.
- ▲ Safarit ovat hauskoja ja mukavia, mutta älä esittele taitojasi tai ohittele toisia kelkkailijoita ryhmässäsi. Vähemmän kokenut kelkkailija saattaa yrittää toimia samalla tavalla kuin sinä ja epäonnistua. Aja rauhallisesti, samalla tavalla ryhmän muiden jäsenten kanssa.

Käyttö

- ▲ Tee aina kelkan tarkistus ENNEN kuin käynnistät virran.
- ▲ Hätätilanteessa kelkan moottori voidaan sammuttaa painamalla moottorin hätäkatkaisinta vetämällä turvakatkaisimen hatusta tai kääntämällä virta-avainta.
- ▲ Tarkista aina ennen käynnistystä kaasumeکانismin vapaa liikkuvuus ja myös se, että palautuuko kaasuvipu alkuperäiseen asentoon vapautettaessa.
- ▲ Kytke aina pysäköintijarru päälle kun kelkka ei ole käytössä.
- ▲ Älä koskaan käytä moottoria huonosti ilmastoidussa tilassa ja/tai silloin, jos et ole valvomassa kelkkaa.

- ⚠ Älä koskaan käytä moottoria, jos variaattorihinnan suojus ei ole paikoillaan tai jos kuomu on avoinna tai sivupaneelit ovat auki tai poistettu. Älä koskaan käytä moottoria ilman variaattorihintaa. Moottorin käyttäminen vaillinaisena, kuten ilman variaattorihintaa tai kun telamatto on irti maasta, saattaa olla vaarallista.
- ⚠ **Sähkökäynnisteiset mallit ainoastaan:** Älä koskaan lataa tai anna akulle lisävirtaa kun se on paikoillaan kelkassa.
- ⚠ Varmista, että peruutusreitillä takanasi ei ole esteitä tai ihmisiä ennen kuin alat peruuttaa.
- ⚠ Älä jätä avainta virtalukkoon, se houkuttelee varkaita ja voi aiheuttaa myös lapsille vaaratilanteen.
- ⚠ Kelkan perän nostaminen ilmaan moottorin ollessa käynnissä saattaa lennättää lunta, jäätä tai likaa taaksepäin ja vahingoittaa lähellä mahdollisesti lähellä olevia ihmisiä. Älä koskaan nosta kelkan perää moottorin ollessa käynnissä. Pysäytä moottori puhdistaaksesi tai tarkistaaksesi telamaton, kallista sitten kelkka kyljelleen ja irrota tukkeuma puukappaleella tai oksalla. Älä koskaan anna kenenkään seistä lähellä pyörivää telamattoa.

Huolto

- ⚠ Tutustu kelkkaasi ja kohtele sitä samalla kunnioituksella kuin mitä tahansa ajoneuvoa. Maalaisjärki, asiallinen käsittely ja rutiinihuolto ovat perustana turvalliselle ja miellyttävälle kelkkailulle.
- ⚠ Suorita ainoastaan toimenpiteet, jotka on kuvattu tässä kirjassa. Jos ohjeissa ei toisin mainita, moottorin pitää olla sammutettuna ja kylmänä ennen voitelua, säätöjä ja muita huoltotoimenpiteitä.

- ⚠ Älä koskaan käytä moottoria kuomun ollessa avoinna. Jopa kelkan käydessä tyhjäkäyntiä moottori pyörii noin 1800 kierrosta minuutissa. Käännä aina virta-avain OFF -asentoon, jos joudut jostain syystä avaamaan kuomun.
- ⚠ Älä koskaan irrota mitään alkuperäisiä osia kelkastasi. Jokaisessa kelkassa on useita sisäänrakennettuja turvallisuusominaisuuksia. Sellaisiin ominaisuuksiin kuuluu erilaisia kilpiä ja konsoleita, sekä heijastavia materiaaleja ja varoitustarroja.
- ⚠ Välinpitämättömästi tai huonosti huollettu kelkka saattaa olla vaarallinen. Liian kuluneet komponentit saattavat tehdä kelkan täysin toimimattomaksi. Pidä kelkkasi hyvässä toimintakunnossa kaiken aikaa. Noudata tarkistuksia ennen ajoa, viikoittaisia, kuukausittaisia ja vuosittaisia rutiinihuoltoja ja voitelutoimia, kuten kuvattu tässä kirjassa. Konsultoi kelkkamyymääsi tai hanki sopivat työkalut ja varusteet, jos joudut suorittamaan muita korjauksia tai huoltoa.
- ⚠ Älä nastoita telamattoa, ellei sitä ole hyväksytty nastoittamista varten. Telamatto, jota ei ole hyväksytty nastoittamista saattaa vaurioitua vauhdissa ja irrota paikoiltaan aiheuttaa vaarallisen kuolemaan johtavan onnettomuusriskin.

Polttoaine

▲ Sammuta aina moottori ennen tankkausta. Tietyissä olosuhteissa polttoaine on tulenarkaa ja räjähtävää. Toimi aina hyvin ilmastoidulla alueella. Älä tupakoi tai pidä avotulta lähellä polttoainesäiliötä. Avaa korkki hitaasti. Mikäli havaitset paine-eron (polttoainesäiliön korkkia avattaessa kuuluu viheltävä ääni), tarkastuta ja/tai korjauta ajoneuvo ennen kuin jatkat sen käyttämistä. Älä täytä polttoainesäiliötä yli tai ihan täyteen, jos olet siirtämässä kelkkaa lämpimään tilaan. Lämpötilan noustessa polttoaine laajenee ja saattaa vuotaa yli. Pyyhi aina polttoaineroiskeet pois kelkan päältä. Tarkista säännöllisesti polttoainejärjestelmä.

Yleisiä matkustajan ohjeita

- ▲ Älä suostu matkustajaksi, ellei kelkkaa ole varustettu matkustajan istuimella. Istu ainoastaan matkustajalle tarkoitettulla paikalla.
- ▲ Käytä aina DOT-hyväksyttyä kypärää ja noudata samoja pukeutumisohjeita, jotka on tässä käyttöohjeessa esitetty kuljettajalle.
- ▲ Varmistu, että pystyt istumaan vakaasti, molemmat jalat tukevasti astinlaudoilla ja että pystyt pitämään kiinni joko istuinremmistä tai käsikahvoista.
- ▲ Jos jostain syystä tunnet olosi epä mukavaksi tai epävarmaksi kelkkailun aikana, pyydä heti kuljettajaa hidastamaan tai pysähtymään.

LAIT JA RAJOITUKSET

▲ Tutustu paikallisiin lakeihin.

Valtio, kunta ja paikallinen julkinen sektori ovat määränneet lakeja ja rajoituksia, jotka liittyvät kelkan turvalliseen käyttöön ja toimintaan. On sinun vastuullasi kuljettajana opetella ja noudattaa näitä lakeja ja rajoituksia. Kunniotus ja toisten huomioon ottaminen johtavat turvallisempaan kelkkailuun.

Tutustu lakeihin, joissa kerrotaan omaisuusvahingoista ja vakuutusasioista koskien varusteluasi.

AJONEUVOLLA AJAMINEN

Ennen kuin siirryt ajamaan reiteille, harjoittele kelkalla suljetulla alueella, kunnes olet täysin tutustunut sen toimintoihin ja tunnet, että osaat turvallisesti siirtyä seuraavaan vaiheeseen. Toivotamme sinulle turvallisia ja nautinnollisia ajohetkiä.

Toimintaperiaatteet

Toimintapiirteet

Kun kaasukahvaa painetaan, moottorin kierrosluku nousee aiheuttaen I-vari-aattorin kytkeytymisen. Mallista riippuen moottorin kierrosluvun tulee olla 2500 ja 4200 välillä, ennen kuin I-vari-aattorin kytkeytyminen tapahtuu.

Liikkuva lautanen liikkuu kohti kiinteää lautasta pakottaen variaattorihinnan liikkumaan ylöspäin I-vari-aattorissa ja samanaikaisesti pakottaen lautaset erilleen II-vari-aattorissa.

II-vari-aattori tuntee telamatton kuorman ja rajoittaa hinnan liikkumista. Tuloksena on koko aina optimaalinen nopeussuhde moottorin kierrosluvun ja ajoneuvon nopeuden välillä.

VAROITUS

Älä koskaan käytä moottoria, jos variaattorihinnan suojus ei ole paikoillaan tai jos kuomu on avoinna tai sivupaneelit ovat auki tai poistettu.

Teho siirtyy telamatolle ketjukotelon/vaihteiston ja vetoakselin kautta.

VAROITUS

Käytä aina mekaanista kelkan tukea ja tue kelkka kunnolla kiinni aina telamatton tarkistuksessa. Kiihdytä moottoria hitaasti, jotta telamatto pääsee pyörimään erittäin alhaisella nopeudella, kun se on irti maasta.

Kääntyminen

Ohjaustangolla ohjataan kelkan ajosuuntaa. Kun ohjaustankoa kääntetään oikealle tai vasemmalle, sukset kääntyvät oikealle tai vasemmalle ja kelkka kääntyy samaan suuntaan.

Pysäyttäminen

Ennen ajamaan lähtemistä sinun tulee tietää, miten kelkka pysäytetään. Pysäytys suoritetaan vapauttamalla kaasukahva ja painamalla vaiheittain jarrukahvaa, joka sijaitsee ohjaustangon vasemmalla puolella. Hätätilanteessa voit pysäyttää kelkan painamalla jarrua ja moottorin hätä/seis -katkaisinta, joka sijaitsee lähellä kaasuvipua. Muista, että kelkka ei pysähdy "silmänräpäyksessä". Jarrutusmatka vaihtelee riippuen lumen syvyydestä, pakkautuneesta lumesta tai jäästä. Jos telamatto on lukkiutunut kovassa jarrutuksessa, kelkka saattaa liukua.

Miten ajetaan

Miten pukeudutaan

Muista pukeutua oikeanlaiseen kelkkailuvaatetukseen. Asun tulee olla miellyttävä eikä liian kireä. Tarkista aina säätila ennen kuin lähdet kelkkailemaan. Pukeudu aina kylmintä säättä silmälläpitäen. Lämpöalusasuoja hyvin ihoa kylmältä ja kosteudelta.

On suositeltava käyttää kelkkaillessa aina DOT-hyväksyttyä kypärää. Kypärä suojaa kylmältä ja ehkäisee loukkaantumiselta. Kypärän lisäksi tulisi myös käyttää kypärähuppua ja kasv suojusta. Suojalasit tai visiiri, joka on kiinni kypärässä, ovat ehdottomia varusteita kelkkailtaessa.

Kädet tulee suojata kelkkailukäsineillä tai hanskoilla, joissa on riittävä eristys ja jotka joustavat siten, että peukaloilla ja sormilla voi vapaasti käyttää kelkan hallintalaitteita.

Kumipohjaiset saappaat, joissa on joko nylon- tai nahkapäällisyys sekä irrotettava huopasäkengät ovat sopivimpia kelkkailuun.

Sinun tulee pitää itsesi kelkkaillessa niin kuivana kuin mahdollista. Kun astut sisätiloihin, ota pois kelkkailuasua ja saappaat ja huolehdi, että ne kuivuvat ennen kuin puet ne päälle uudestaan.

Älä käytä pitkiä huiveja tai löysiä asusteita jotka saattavat tarttua kelkan liikkuviin osiin.

Mitä mukaan kelkkaillessa

Jokaisen kelkkailijan pitäisi kuljettaa mukana ainakin seuraavia perustarvikkeita ja työkaluja jotka ovat avuksi hätätilanteen sattuessa:

- tämä Käyttöohjekirja
- varasytytystulpat ja avain
- ilmastointiteippiä
- varavariaattorihihna
- varakäynnistinnaru
- varapolttimoita
- työkalusarja (ainakin puristimet, ruuvimeisseli, säädettävä jakoavain)
- puukko
- taskulamppu.

Ota mukaan muita tarvikkeita riippuen siitä onko retkesi lyhyt tai pitkä, joko etäisydeltään tai ajallisesti.

Ajoasento

Ajoasentosi ja tasapainosi ovat kaksi perustekijää, joilla saat kelkan kulkemaan haluamaasi suuntaan. Kääntyesäsi rinteessä sinun ja matkustajasi pitää olla valmiina vaihtamaan asentoa, jotta paino jakautuu oikein kääntymisen aikana. Kuljettaja ja matkustaja(t) eivät koskaan saa yrittää tasapainottaa kelkkaa siirtämällä jalkojaan astinlaudoilta maahan. Kokemus opettaa kuinka paljon voit kallistaa vartalollasi käännösten mukana eri nopeuksissa ja rinneajossa, jotta säilytät oikean tasapainon.

Istuma-asento on yleisesti ottaen paras ajoasento tasapainoa ja kelkan hallintaa ajatellen. Kuitenkin myös puolikyky, ajo toiseen polveen tukeutuen tai seisoma-asento ovat käyttökelpoisia asentoja tietyissä olosuhteissa.

Kokemattoman kuljettajan pitäisi tutustua kelkkaan sekä harjoitella käytännössä tasaisessa maastossa ja alhaisella nopeudella ennen siirtymistä muun tyyppiin maastoihin.

VAROITUS

Älä tee kelkalla mitään sellaista, jota et hallitse riittävän hyvin.

Istuminen

Jalat jalkatilassa ja vartalo istuimen puolellisavälissä on ihanteellinen asento, kun ajetaan tutussa, tasaisessa maastossa. Polvien ja lantion pitäisi pysyä joustamaan töyssyissä.



Puolikyky

Puoli-istuva, lähes kyökkymäinen asento, jossa keho on irti istuimelta ja jalat ovat vartalon alla ja pystyvät näin joustamaan epätasaisessa maastossa. Vältä äkinäisiä pysäytyksiä.



Ajo polveen tukeutuen

Tätä asentoa varten pitää toinen jalka asettaa tukevasti astinlaudalle ja toinen polvi istuimelle. Vältä äkkinäisiä pysäytyksiä.



Seisominen

Pidä molemmat jalat astinlaudoilla. Polvien tulisi joustaa töyssyissä. Tämä on tehokas asento, jossa näet paremmin ympärillesi ja voit siirtää painoasi maaston vaihtuessa. Vältä äkkinäisiä pysäytyksiä.



Matkustajan kuljettaminen

Jotkut mallit on suunniteltu vain kuljettajan ajettaviksi, joihinkin malleihin voi ottaa yhden, toisiin jopa kaksikin matkustajaa. Katso moottorikelkassa olevista ohjeista, onko kyseisellä kelkalla mahdollista kuljettaa matkustajaa tai matkustajia. Noudata aina kelkassa olevia ohjeita. Ylikuormaus on vaarallista eikä kelkkaa ole suunniteltu siihen tarkoitukseen.

Silloinkin kun kelkalla on mahdollista kuljettaa matkustajia, varmistu, että matkustajaksi aikova(t) on/ovat fyysisesti sellaisessa kunnossa, että voi/voivat kelkkailla.

VAROITUS

Matkustajan/matkustajien on pysyttävä pitämään molemmat jalkansa kokonaan astinlaudoilla sekä pitämään kiinni käsikahvoista tai istuinremmistä aina istuessaan moottorikelkan kyydissä. Kunnioita fysiikan lakeja ja aja siten, että matkustaja voi istua vakaasti ja turvallisesti eikä tipahda kyydistä.

Jokainen kuljettaja on vastuussa matkustajiensa turvallisuudesta ja kuljettajan täytyy opastaa matkustajaa kelkka-lun perusteissa.

VAROITUS

- Matkustaja(t) saa istua ainoastaan matkustajille tarkoitetuissa istuimissa. Älä anna koskaan kenenkään istua ohjaustangon ja kuljettajan välissä.
- Jokaisessa matkustajan istuimessa on oltava istuinremmi tai käsikahvat ja niiden on täytettävä SSCC-vaatimukset.
- Matkustajien ja kuljettajan on aina kelkkaillessaan käytettävä DOT-hyväksyttyä kypärää sekä kelkkailuun tarkoitettuja, lämpimiä vaatteita. Varmista, että vaatteet peittävät ihon joka puolelta.
- Jos matkustaja jostain syystä tuntee olonsa epämukavaksi tai epävarmaksi kelkkailun aikana, hänen on välittömästi pyydetävä kuljettajaa hidastamaan tai pysähtymään.

Ajaminen matkustajan kanssa on erilaista kuin ajaminen yksin. Kuljettajan etuna on se, että hän tietää mitä on tulossa seuraavaksi ja voi valmistaa itsensä ennakkoon sen mukaisesti. Kuljettajalla on myös tukeaan ohjaustanko. Matkustajan taas on luotettava kuljettajan varovaisuuteen ja kykyyn hallita kelkka hyvin. Lisäksi kuljettajan "vartalolla ohjaaminen" on matkustajan mukana ollessa rajallisempaa. Kuljettaja näkee reittiä usein pidemmälle eteenpäin kuin matkustaja. Sen vuoksi hitaampi vauhti, pehmeät liikkeelle lähdöt ja pysähdykset ovat matkustajan kyydissä ollessa tärkeitä. Kuljettajan on myös varoitettava matkustajaa sivuttaisrinteistä, töyssyistä, oksista jne. Odottamaton töyssy saattaa lennättää matkustajasi pois kyydistä. Muistuta matkustajasi, että hänen tulee siirtää omaa painoaan samaan suuntaan kanssasi. Ole erityisen varovainen, aja hitaasti ja tarkista matkustajan mukanaolo säännöllisesti.

VAROITUS

Kun ajat matkustajan kanssa:

- Jarrutettavuus ja ohjattavuus on hankalampaa. Vähennä ajonopeutta ja jätä ohjaamista varten lisätilaa.
- Säädä jousitus kuorman mukaisesti.

Katso jousituksen säätöohjeet tämän käyttöohjekirjan luvusta KÄYTTÖOHJEET, kohdasta JOUSITUKSEN SÄÄTÖ sekä ohjetarra variaattorihinnan suojuksesta.

Ole erityisen varovainen ja aja hitaasti, jos matkustajasi ovat nuoria. Tarkista säännöllisesti, että lapsi pitää kiinni käsikahvoista ja että hänen jalkansa ovat astinlaudoilla.

Maaston/ajotyylin vaihtelut

Lanattu reitti

Istuminen on suosituin ajoasento ajettaessa lanatuilla, tasaisilla reiteillä. Älä aja lujaa ja ennen kaikkea pysy reitin oikealla puolella. Ole varautunut maasto-olosuhteiden nopeisiin muutoksiin. Huomioi kaikki reittiiviat. Älä pujottele reitin puolelta toiselle.

Epätasainen reitti

Reitti on luultavasti "töyssyinen" (tiheää töyssyä) ja lumi on kinostunut, ellei vähään aikaan ole satanut lunta. Sellaiset olosuhteet voivat haitata fyysisesti kuljettajaa ja matkustajaa, jos ajetaan suurella nopeudella Hidasta vauhtia. Pidä kiinni ohjaustangosta ja ole puolikykyasennossa. Jalkojen pitäisi olla kehon alla koukistettuina, jolloin ne vaimentavat töyssyjä. Pidemmällä, kovilla ja "tiheätöyssyisillä" reiteillä voit ajaa myös toiseen polveen tukeutuen, jolloin toinen polvesi on istuimella. Asento on ehkä hiukan mukavampi ja samalla vartalo pysyy rentona ja kykenee hallitsemaan kelkan ohjausta.

Varo lumen alla olevia kiviä tai kantoja, ne saattavat olla piilossa vasta sata-nne lumen alla.

Syvä lumi

Syvässä ”puuterimaisessa” lumessa, kelkkasi saattaa juuttua ja ruveta ”kaivautumaan” syvemmälle hankeen. Käännä siinä tapauksessa kelkkaa niin laajalla kaarella kuin mahdollista ja etsi kovempaa pintaa. Jos kelkkasi ”juuttuu” lumeen (mikä tapahtuu jokaiselle kelkkailijalle joskus), älä kaasuta ja pyöritä telamattoa, sillä se saa kelkan uppoamaan entistä syvemmälle. Pysäytä moottori, nouse kerkasta pois ja siirrä kelkan peräpää puhtaalle lumelle. Tamppaa kelkan eteen lunta. Muutaman metrin ala yleensä riittää. Käynnistä uudelleen moottori. Valitse seisoma-asento ja keinuta kelkkaa varovasti samalla, kun painat vakaasti ja hitaasti kaasua. Riippuen siitä onko kelkan etuosa vai takaosa kaivautunut, jalkojesi painon pitäisi olla päinvastaisessa päässä astinlaudoilla kuin kelkan kaivautunut pää. Älä koskaan laita vierästä materiaalia telamaton alle tueksi. Älä anna kenenkään seisoa edessä tai takana, kun kelkka on käynnissä. Pysy pois telamaton lähetyviltä. Pyörivään telamattoon koskeminen on vaarallista.

Jäätäneet vesistöt

Ajaminen järvien ja jokien jäällä saattaa olla kohtalokasta. Vältä vesistöalueita. Jos olet tuntemattomassa maastossa, kysy paikallisilta virkamiehiltä tai asukkailta jään kunnosta, salmista, viemäreistä, puroista, vuolaasti virtaavista paikoista tai muista vaaroista. Älä koskaan aja jäällä, jonka vahvuudesta sinulla ei ole tietoa. Jää saattaa olla liian heikkoa kannattamaan sinut ja kelkkasi. Kelkalla ajo jäällä tai jäisillä pinnoilla voi olla hyvin vaarallista, ellet huomioi tiettyjä varotoimia. Jäällä on vaikea ohjata kelkkaa tai mitä tahansa ajoneuvoa. Jäällä on vähemmän pitoa liikkeelle lähdettyä, käännyttyä

ja pysähdyttyä kuin lumella. Kelkan tarvitsemat etäisyydet kyseisiin liikkeisiin voivat jäällä moninkertaistua. Ohjattavuus on vähäistä ja holtittomat käännökset ja pyörähdykset ovat jäällä vaarallisia. Jos kuitenkin ajat jäällä, aja hitaasti ja ole valpas. Ota runsaasti tilaa pysähtymistä ja kääntymistä varten. Tämä on erityisesti otettava huomioon yöllä.

Pakkaantunut lumi

Älä aliarvioi kovaa pakkaantunutta lunta. Kelkkaa voi olla vaikea käsitellä, koska suksissa ja telamatossa ei ole niin paljon pitoa. Paras neuvo on hidastaa vauhtia ja välttää nopeita kiihdytyksiä, kääntymistä tai jarruttamista.

Ylämäki

Ajettavia rinteitä on kahden tyyppisiä — avoin rinne jossa on vähän puita, kalliota tai muita esteitä, ja rinne, jossa voi ainoastaan ajaa suoraan ylöspäin. Avointa rinteä noustaan sivuttain tai pujotellen. Lähesty kulmassa. Ole polviasennossa. Pidä painosi jatkuvasti ylärinteen puolella. Pidä yllä tasainen, turvallinen nopeus. Jatka niin kauas kuin voit tässä suunnassa, vaihda sitten ajoasentoasi ja aja rinteä toiseen suuntaan, jolloin rinteiden kaltevuus on toisella puolella

Ajo kohtisuoraan ylös voi aiheuttaa ongelmia. Valitse seisoma-asento, kiihdytä ennen kuin ajat rinteeseen ja vähennä sitten kaasua estääksesi telamattoa pyörimästä tyhjää.

Molemmissa tapauksissa ajonopeuden pitäisi olla tilanteeseen sopiva. Hidasta aina kun saavutat rinteiden huipun. Jos et pysty ajamaan edemmäksi älä pyöritä telamattoa. Sammuta moottori, vapauta sukset vetämällä niitä ulos ja alarinteeseen, käännä kelkan peräpää ylärinteen suuntaan, käynnistä moottori ja aja se pois pienellä tasaisella kaasulla. Vaihda ajoasentosi sellaiseksi, että kelkan tasapaino säilyy ja aja rinteä alas.

Alamäki

Ajettaessa rinnettä alas kelkan hallinta on säilytettävä koko ajan. Pidä jyrkemmissä rinteissä painosi alhaalla ja moilemmat kätesi ohjaustangossa. Jatka kevyesti kaasun painamista ja anna kelkan laskeutua alaspäin rinnettä moottorin ollessa käynnissä. Jos ajonopeus ylittää turvallisen vauhdin, hidasta jarruttamalla. Paina jarrua säännöllisesti kyyvällä puristuksella. Älä koskaan jumita jarrua ja lukitse telamattoa.

Rinneajo

Noudata seuraavia ohjeita aina, kun ajat rinnettä ylös tai alas tai ylität niitä. Kuljettajan tulee nojata rinnettä kohti, jotta kelkka säilyy vakaana. Suositeltava asento on toiseen polveen tukeutuminen. Alarinteen puoleinen polvi on silloin istuimella ja ylärinteen puoleinen polvi astinlaudalla. Toinen hyvä ajoasento on puolikyky. Varaudu siirtämään painoasi tarvittaessa nopeasti. Rinteitä ja jyrkkiä mäkiä ei suositella vasta-alkajalle tai kokemattomalle kelkkailijalle.

Sohjo

Sohjossa ajoa pitäisi aina välttää. Tarkista aina ennen järven tai joen ylitystä onko siellä mahdollisesti sohjoa. Jos tummia, vetisiä läiskä ilmaantuu reitillesi, aja pois jäältä välittömästi. Varo, ettei jää ja vesi roisku takana tulevaan kelkkailijaan. Kelkan saaminen pois sohjoiselta alueelta on rasittavaa ja joissakin tapauksissa jopa mahdotonta.

Sumu tai lumipyry

Maastossa tai jäällä sumu tai lumipyry saattaa rajoittaa näkyvyyttäsi. Jos sinun pitää ajaa sumussa tai rankassa lumisateessa, aja hitaasti valot päällä ja ole tarkkaavainen mahdollisten vaarojen varalta. Jos et ole varma reitistä, älä aja eteenpäin. Pidä turvallinen etäisyys takana oleviin kelkkailijoihin näkyvyysden ja reaktioajan parantamiseksi.

Tuntematon maasto

Aja aina maastossa, joka ei ole sinulle tuttu, erittäin varovasti. Aja niin hitaasti, että pystyt havaitsemaan mahdolliset vaarat kuten aidat tai paalut, purot jotka menevät reitisi läpi, kivet, pudotukset, vajerit ja lukemattomat muut esteet, jotka saattavat keskeyttää ajon. Ole varuillasi myös huolletulla reitillä, ellet tunne sitä ennestään. Aja sellaisella nopeudella, että voit nähdä mitä on edessäsi seuraavassa mutkassa tai rinteiden harjalla.

Kirkas auringonpaiste

Kirkas aurinko saattaa huomattavasti heikentää näkökykyäsi. Auringon ja lumen häikäisy saattavat sokaista silmäsi niin, että et havaitse rotkoja, ojaia tai muita esteitä kovin helposti. Sellaisissa olosuhteissa tulisi käyttää suojalaseja, joissa on värilliset linssit.

Vaikeasti havaittavat esteet

Lumen alla saattaa olla piilossa esteitä, joita ei voi havaita. Kelkalla ajo varsinainen reittien ulkopuolella ja metsissä edellyttää alhaista ajonopeutta ja erityistä valppautta. Ajo liian kovalla nopeudella voi tehdä pienistäkin esteistä vaarallisia. Osuminen pieneenkin kiveen tai kantoon saattaa aiheuttaa sen, että menetät kelkan hallinnan ja joudut onnettomuuteen. Pysytele varsinaisilla reiteillä vähentääksesi altistumista vaaroille. Ole varovainen, hidasta vauhtia ja nauti maisemista.

Huonosti havaittavat vajerit

Ole aina varovainen alueilla joissa on tai on ollut maataloja, sillä sellaisilla alueilla saattaa pelloilla ja laitumilla olla huonosti havaittavia rautalanka-aitoja tai vajereita. Useita vakavia onnettomuuksia on aiheutunut sellaisissa tapauksissa, kun kelkalla on ajettu pelloilla oleviin vajereihin, pylväisiin ja teiden sulkuetjuihin. Aja ehdottomasti hidasta vauhtia.

Esteet ja hyppy

Odottamattomat painaumat lumikivoksissa, lumiauran jättämät penkat, tierummut tai huomaamattomat esteet voivat olla vaarallisia. Voit huomata ne paremmin ja ajoissa, kun pidät värillisiä ajolaseja tai visiiriä ja ajat riittävän alhaista nopeutta.

Kelkalla hyppääminen on riskialtista ja vaarallista. Jos reitillä on kuitenkin yhtäkkiä jyrkkä pudotus alaspäin, kyykisty (seiso) kelkan takaosassa ja pidä sukset ylhäällä ja kohtisuoraan eteenpäin. Paina vaihteittain kaasua ja varaudu hypyn aiheuttamaan iskuun. Polvien pitää joustaa ja toimia iskunvaimentimien tavoin.

Kääntyminen

Maastosta riippuen on kaksi suositeltua tapaa ajaa käänös moottorikelkalla. Useimmissa lumiolosuhteissa "vartalolla ohjaaminen" on paras konsti kääntää kelkka. Nojaaminen eteenpäin käänöksen suuntaan ja kehon painonsiirto käänöksen puoleiselle jalalle "kallistaa" kelkkaa käänöksen mukaan. Tässä asennossa sekä siirtämällä kehoasi niin eteen kuin mahdollista, kelkan paino siirtyy sisäpuolen sukselle.

Joskus syvässä lumessa saattaa olla ainoa mahdollisuus kääntyä vetämällä kelkka ympäri. Älä yllirasita itseäsi. Pyydä apua. Käytä raskaiden kohteiden nostamiseen jalkojasi äläkä selkääsi.



Tien ylitys

Joskus saatat joutua ylittämään tien ojan ylitse tai lumipenkan päältä. Valitse paikka, jonka tunnet ja tiedät, että se on sopiva ja helppo kohta ylitykseen. Käytä seisoma-asentoa ja aja vain sellaisella ajonopeudella, jolla pääset penkan harjalle. Pysäytä kelkka kokonaan penkan harjalla ja odota, kunnes reitti on selvä eikä liikennettä ole. Arvioi pudotus penkalta tielle ja aja maltillisesti. Ylitä tie 90° kulmassa. Jos tien toisella puolella on vastassa myös lumipenka, aseta jalkasi lähelle kelkan takapäätä. Muista, että kelkkaasi ei ole suunniteltu käytettäväksi asfaltoiduille pinnoille ja ohjaaminen sellaisilla pinnoilla on vaikeaa.

Rautateiden ylitys

Älä koskaan aja kelkalla rautateillä. Se on laitonta. Rautateiden raiteet ja kiskot ovat yksityistä omaisuutta. Moottorikelkka ei missään tapauksessa kuulu ratakiskoille. Kun ylität rautatien, pysähdy, katso ja kuuntele, onko juna tulossa.

Ajo öiseen aikaan

Valojen määrä öiseen aikaan vaikuttaa kykyysi nähdä tai tulla nähdyksi. Kelkailu öiseen aikaan on hauskaa. Se voi olla unohtumaton kokemus, jos maltat ajaa rajoitetun näkökykyisi mukaisesti. Ennen kuin käynnistät kelkan, varmista että valosi ovat puhtaat ja että ne toimivat kunnolla. Aja sellaisella ajonopeudella, joka mahdollistaa sinut pysäyttämään kelkan nähdessäsi tuntemattoman tai vaarallisen kohteen edessäsi. Pysy reitillä äläkä koskaan aja kelkalla tuntemattomassa maastossa. Vältä jokia ja järviä. Tukivaijerit, piikkilanka-aidat, ketjuilla suljetut tiet ja muut esteet kuten puun oksat ovat erityisen hankalasti havaittavia yöllä. Älä koskaan aja yksin. Kuljeta aina mukana taskulamppua. Pysy poissa asuinalueilta ja kunnioita muiden ihmisten yörauhaa.

Safari-ajo

Nimetkää ”vetäjä” johtamaan seuruetta ja toinen henkilö seurueen peräpään valvojaksi ennen safariretken alkua. Varmista, että kaikki seurueen jäsenet ovat tietoisia reitistä ja määränpäästä. Varmista, että sinulla on mukanas kaikki työkalut ja varusteet ja että kelkoissa on riittävästi polttoainetta retken ajaksi. Älä koskaan ohita vetäjää tai muita safarin kelkkailijoita. Käytä käsimerkkejä ilmoittamaan vaaroista tai aikeesta vaihtaa suuntaa. Auta muita aina tarvittaessa.

On erittäin TÄRKEÄÄ pitää aina turvallinen välimatka jokaisen kelkan välillä. Säilytä aina turvallinen välimatka ja jätä tarpeeksi etäisyyttä pysähtymiseen. Älä roiku edellä ajavan takapuskurissa. Tarkkaile edellä ajavaa kelkkaa.

Käsimerkit

Jos aiot pysähtyä kelkallasi, nosta jompikumpi kätesi suoraan ylöspäin pään yläpuolelle. Vasemmalle kääntymisestä ilmoitetaan ojentamalla vasen käsi kohtisuoraan haluttuun suuntaan. Oikealle kääntyttäessä ojenna vasen käsivarsi ja nosta kyynärpäätä kätesi kohtisuoraan ylöspäin, niin että se muodostaa kulman kyynärpäähän. Jokaisen kelkkailijan pitää välittää edellä ajavan antama merkki osaltaan takana olevalle.

Reitillä pysähtyminen

Aja aina kelkkasi reitin sivuun kun pysähdyt, mikäli suinkin mahdollista. Tämä vähentää vaaratilanteita muiden reitillä liikkuvien kelkkailijoiden osalta.

Reitit ja merkit

Reittimerkkejä käytetään valvontaan ja ohjaamaan kelkkailua reiteillä. Tutustu etukäteen sen alueen merkintöihin, jossa kelkkailet.

Kuljetus ja hinaus

Noudata kuljetus- ja hinausohjeita, jotka on selvitetty myöhemmin tässä kirjassa.

YMPÄRISTÖTIETOA

YLEISTÄ

Villieläimet saattavat käyttää kelkan jälkeä tai reittiä polkunaan. Moottorikelkkareitit sijaitsevat usein alueilla, joissa eläimet voivat vaeltaa. Älä loukkaa tätä eläinten etuoikeutta ajattamalla niitä tai häiritsemällä luontoa. Uuvuttaminen ja ahdistus saattavat johtaa eläimen kuolemaan. Vältä alueita, joilla esiintyy eläimiä ja niiden ruokintapaikkoja.

Jos satut kohtaamaan eläimen, pysäytä kelkka ja ole ääneti.

Ohjeitamme ei ole tarkoitettu rajamaan kelkkailun nautinnollisuutta, vaan säilyttämään miellyttävän vapauden tunteen, jonka voit kokea vain kelkkaillemalla! Nämä ohjeet estävät kelkkailijoiden onnettomuuksia, ja ohjeiden avulla he pystyvät esittelemään muille omia tietojansa ja nauttia suositusta talvisesta ajanvietteestä. Joten seuraavan kerran kun kirpeänä ja kirkkaana talvipäivänä olet kelkkareitillä, muista, että sinäkin olet luomassa polkua tulevaisuuden harrastukselle. Auta meitä kulkemaan oikeaa polkua! Koko BRP:n puolesta: kiitos avustasi!

Ei ole olemassa mitään niin riemasuttavaa kuin moottorikelkkailu. Seikkaileminen hyvin hoidetulla kelkkareiteillä, jotka risteilevät metsissä, on hauska ja terveellinen talviharrastus. Koska yhä useammat ihmiset käyttävät samoja reittejä, kasvaa myös riski maiseman ja ympäristön saastumiseen ja tuhoutumiseen. Maa-alueiden ja maiseman väärinkäyttö saattaa johtaa harrastuksen rajoittamiseen sekä yksityisten että kunnallisten tahojen toimesta.

Me kelkkailun harrastajat olemme suurin uhka omalle harrastuksellemme. Uhkaan on yksi ainoa looginen ratkaisu. Kun kelkkailemme, meidän aina ajettava vastuuntuntoisesti.

Suurin osa kelkkailijoista kunnioittaa lakeja ja ympäristöä. Jokaisen meistä on näytettävä hyvää esimerkkiä niille, jotka ovat uusia tämän harrastuksen parissa.

On jokaisen kelkkailijan parhaaksi, kun itse kukin pyrkii osaltaan kelkkailemaan ympäristön ja muut liikkujat huomioonottaen. Säilyttääksemme mahdollisuuden harrastaa kelkkailua tulevaisuudessakin, meidän on otettava ympäristötekijät huomioon.

BRP on huomannut, että moottorikelkkailijoiden on tehtävä osansa säilyttääkseen harrastusmahdollisuudet jatkossakin ja kehittänyt sen vuoksi "Kelkkaile fiksusti" -kampanjan moottorikelkkailijoita varten.

Fiksu kelkkailija on vastuuntuntoinen muuallakin kuin kelkkareitillä. Kelkkaile fiksusti -kampanja osoittaa, että me moottorikelkkailijat kunnioitamme ympäristöongelmia ja haluamme tehdä osamme. Kampanjalla viittaamme ympäristöön ja ympäristönhoitoon yleisesti, luonnon eläimiin sekä kaikkiin niihin ihmisiin, jotka nauttivat ulkoilmaelämästä. Kampanjan myötä muistutamme myös kaikkia moottorikelkkailijoita siitä, että ympäristön kunnioittaminen ei ole ainoastaan tärkeää kelkkateollisuudelle, vaan myös tuleville sukupolville.

Fiksu moottorikelkkailu ei tarkoita milään muotoa sitä, että kelkkailu ei enää voisi olla hauskaa! Se yksinkertaisesti tarkoittaa vastuuntuntoista kelkkailua!

MILLAISTA ON FIKSU KELKKAILU?

Tärkein fiksun kelkkailun ominaisuus on se, että ajat vain siellä missä kelkkailu on sallittua ja vain sillä tavoin kuin se on sallittua. Olet fiksu kelkkailija kun noudatat seuraavia periaatteita.

Kysy tietoa alueen ympäristöstä. Hanki karttoja, selvitä lait ja säädökset sekä hanki tietoa metsähallituksesta sekä muilta yleisiltä instansseilta. Opettele säännöt ja noudata niitä, myös nopeusrajoituksia!

Vältä ajamasta nuorten taimikoiden, puiden, pensaikon tai ruohikon yli. Älä katko puita. Aja aina vain sellaisilla alueilla tai reitillä, joissa kelkkailu on sallittua. Muista, että tällainen ympäristön suojelu on samalla oman turvallisuutesi parantamista.

Kunnioita metsän eläimiä, varsinkin sellaisia, joilla on poikasia tai jotka kärsivät ruoan puutteesta. Stressaantuminen vie eläimen vähiä energiavaroja. Vältä ajamasta alueilla, joissa eläimiä hoidetaan tai ruokitaan.

Älä availe suljettuja portteja, noudata säännöksiä ja liikennemerkkejä ja muista, että fiksu kelkkailija ei roskita.

Älä aja luonnonsuojelualueilla, ellei virallinen reitti kulje sitä kautta. Yleensä luonnonsuojelualueilla on kaikilla ajoneuvoilla liikkuminen kiellettyä. Tiedä, missä rajat kulkevat.

Kysy lupa, jos joudut ajamaan yksityisellä maalla. Kunnioita maanomistajien oikeuksia ja toisten ihmisten yksityisyyttä. Muista, että vaikka moottorikelkkateknologia on pystynyt kehittämään huomattavasti hiljaisempia moottoreita, ei siltikään ole syytä kaasutella alueilla, joissa meteli voi häiritä muita.

MIKSI KELKKAILLA FIKSUSTI?

Kaikki kelkkailijat varmasti tietävät, millaisen työn takana on ollut saavuttaa harrastuksellemme olosuhteet, joissa jokainen voi kelkkailla turvallisesti ja vastuuntuntoisesti. Tämä työsarka jatkuu edelleenkin, voimakkaampana kuin aikaisemmin.

Ympäristön kunnioittaminen - ajoimemepa sitten missä päin maailmaa tahansa - on ainoa oikea keino, jonka avulla voimme nauttia kelkkailusta myös tulevaisuudessa. Se on yksi suurimmista syistä, joiden takia sinunkin kannattaa kelkkailla fiksusti. Syitä on tietysti myös muitakin.

Kelkkailijana pääsemme osaksi talvista luontoa ja saamme nauttia sen ihmeistä. Kelkkailemalla fiksusti säilytämme tämän mahdollisuuden tulevaisuudessakin ja voimme suoda saman mahdollisuuden yhä useammille innokkaille harrastajille. Fiksu kelkkailu kasvattaa harrastuksemme suosiota!

Lisäksi fiksu kelkkailija on myös viisas kelkkailija. Sinun ei tarvitse jättää reittejä ja kaasutella umpihangissa näyttääksesi, että osaat ajaa. Missä tahansa ajatkin suorituskykyisellä Lynx -kelkalla, esimerkiksi urheilullisella Lynx Xtrim Commander XU -mallilla tai jollain muulla vastaavalla mallilla, tiedä mitä olet tekemässä. Näytä osaamisesi reiteillä, kelkkailemalla fiksusti!

AJONEUVOA KOSKEVAT TIEDOT

AJONEUVON TUNNISTAMINEN

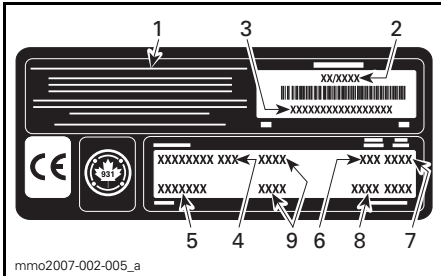
Kelkan tunnistetarra

Kelkan tunnistetarra sijaitsee telatun-
nelin oikealla puolella.



ESIMERKKI

1. Ajoneuvon tunnistetarra



AJONEUVON TUNNISTETARRA

1. Valmistajan nimi
2. Valmistuspäivä
3. Ajoneuvon tunnistusnumero (V.I.N.)
4. Mallinimi
5. Lisävaruste
6. Moottorityyppi
7. Mallivuosi
8. Värikoodit
9. Ajoneuvon paino/moottorin teho
(Euroopan mallit)

Tunnistusnumerot

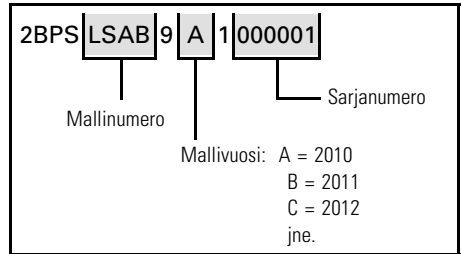
Kelkan pääkomponentit (moottori ja runko) on varustettu omilla tunnistusnumeroillaan. Näiden numeroiden tarkistaminen saattaa tulla kyseeseen takuuasioissa tai jos kelkka on joutunut vääriin käsiin. Valtuutettu Lynx-myyjä tarvitsee näitä numerotietoja takuuasikirjojen täyttämässä. BRP ei myönnä minkäänlaista takuuta, jos moottorin tunnistusnumero tai ajoneuvon tunnistusnumero (V.I.N.) on poistettu tai niitä on millään tavalla väärin-

netty. On erittäin suositeltavaa merkitä tunnistusnumerot muistiin ja ilmoittaa ne vakuutusyhtiölle.

Ajoneuvon tunnistusnumero (V.I.N.)

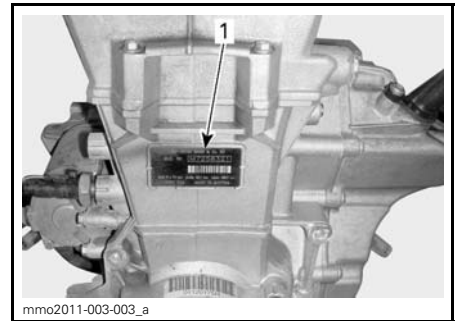
V.I.N.-tunnus on merkitty kelkan tunnistetarraan. Katso ohjeet edeltä. Tunnus on myös meistetty kelkan telatunneliin, lähelle tunnistetarraa.

Mallinumero ja vuosimalli ovat osa tiedoista, jotka ovat näkyvissä V.I.N.-tunnisteessa. Katso kuva.



Moottorin tunnistusnumero

Katso seuraavasta kuvasta moottorin tunnistusnumeron sijainti kyseisessä moottorivaihtoehdossa.

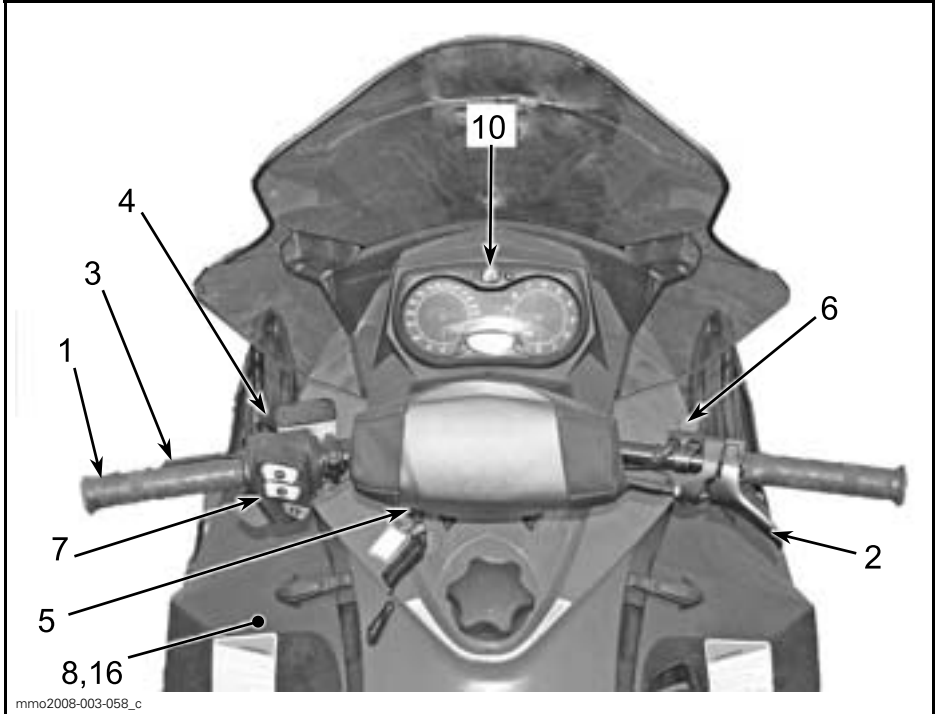


600 ACE -MOOTTORI

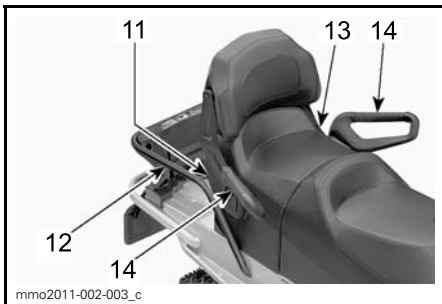
1. moottorin tunnistusnumero

HALLINTALAITTEET JA VARUSTEET

HUOM: Jotkut esitellyistä ominaisuuksista eivät välttämättä koske sinun malliasi tai ne on saatavana lisävarusteina.



ESIMERKKI



ESIMERKKI



1. Ohjaustanko
2. Kaasuvipu
3. Jarruvipu
4. Pysäköintijarru
5. Moottorin pysäytyskatkaisin
6. Moottorin hätäkatkaisin
7. Monitoimikatkaisin
8. Työkalusarja
9. Tartuntakahva/puskuri
10. Mittaristo
11. Tavaratila
12. Takatavarateline
13. Matkustajan istuin
14. Matkustajan käsikahvat

15. Variaattorihihna pidike
16. Variaattorihihna suoja
17. Kuomu
18. Sivupaneelit
19. Vaihdevipu

1) Ohjaustanko

Ohjaustangolla hallitaan kelkan ajo-suuntaa. Kun ohjaustankoa käännetään oikealle tai vasemmalle, sukset kääntyvät oikealle tai vasemmalle ja kelkka kääntyy samaan suuntaan.

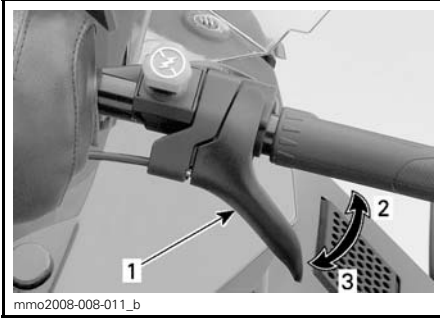
VAROITUS

Kelkan vakauden ja hallinnan voi menettää helposti, kun peruuttaa liian nopeaa ja kääntää samanaikaisesti.

2) Kaasuvipu

Kaasuvipu sijaitsee ohjaustangon oikealla puolella.

Toimii peukalolla painamalla. Kun vipua painetaan, moottorin kierrosluuku nousee. Vapautettaessa vipu palautuu alkuperäiseen asentoonsa ja moottori palautuu automaattisesti tyhjäkäynnille.



ESIMERKKI
1. Kaasuvipu
2. Kaasutus
3. Hidastus

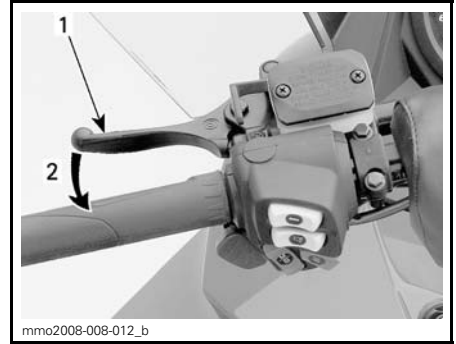
VAROITUS

Testaa kaasuvivun toiminta aina ennen moottorin käynnistämistä. Sen pitää palautua lepoasentonsa vapautettaessa. Jos näin ei tapahdu, älä käynnistä moottoria.

3) Jarruvipu

Jarruvipu sijaitsee ohjaustangon vasemmanpuoleisessa osassa.

Painettaessa vipua jarru kytkeytyy päälle. Vapautettaessa se palautuu automaattisesti lepoasentoonsa. Jarrutusteho on suhteessa vipuun kohdistettavaan voimaan ja maasto- sekä lumiolosuhteisiin.

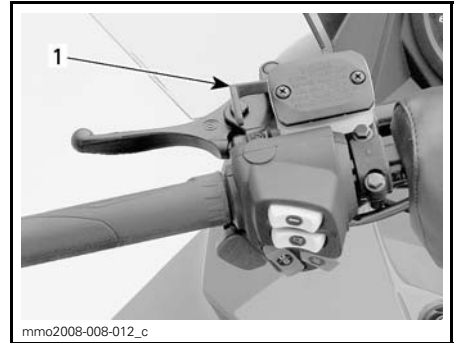


ESIMERKKI
1. Jarruvipu
2. Jarrutus

4) Pysäköintijarru

Pysäköintijarrun vipu sijaitsee ohjaustangon vasemmanpuoleisessa osassa.

Pysäköintijarrua tulee käyttää aina, kun kelkka on pysäköity.



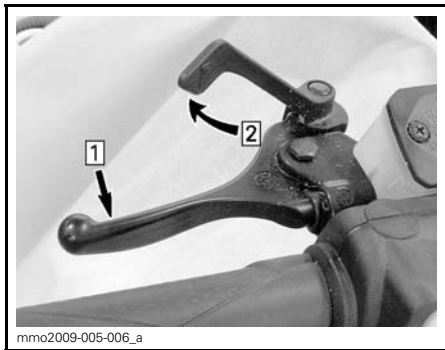
ESIMERKKI
1. Pysäköintijarrun vipu

VAROITUS

Varmista, että pysäköintijarrun lukitus on kokonaan pois päältä ennen kuin käytät kelkkaa. Jarrujen yhtäjaksoinen painaminen ajettaessa voi aiheuttaa jarrupalojen kulumista ja vaurioittaa jarrujärjestelmää, mikä saattaa johtaa jarrutustehon menetykseen ja/tai aiheuttaa tulipalon.

Pysäköintijarrun kytkeminen

Paina pysäköintijarrua ja pidä se alas-painettuna, lukitse sitten jarruvipu pysäköintijarrun vivulla kuvan mukaisesti.



ESIMERKKI — KYTKENTÄMEKANISMI

Askel 1: Paina jarrua ja pidä se painettuna

Askel 2: Lukitse jarruvipu käyttäen pysäköintijarrun vivua.

Pysäköintijarrun vapauttaminen

Paina jarruvipua. Pysäköintijarruvipu palautuu automaattisesti alkuperäiseen asentoonsa. Vapauta aina pysäköintijarru ennen ajamista.

5) Moottorin pysäytyskatkaisin

Moottorin pysäytyskatkaisin (turvakatkaisimen pistoke) sijaitsee konsolin vasemmalla puolella.

Turvakatkaisimen pistoke täytyy olla huolellisesti kiinnitettynä moottorin pysäytyskatkaisimeen, jotta moottori voi toimia.

HUOM: Moottorin käynnistyttyä kuuluu 2 lyhyttä piippausta, kun ohjelmoitu D.E.S.S.-avain (turvakatkaisimen pistoke) asetetaan oikein moottorin pysäytyskatkaisimeen. Jos kuulet jonkin toisen piippauskoodin, katso kohdasta **VALVONTAJÄRJESTELMÄ** tietoja D.E.S.S.-vikakoodeista.

Kun turvakatkaisimen pistoke vedetään pois paikaltaan, moottori sammuu.

VAROITUS

Kiinnitä turvakatkaisimen toinen pää kelkassa olevaan vastakappaleeseen ennen kelkan käynnistämistä.

D.E.S.S. (Digitaalisesti koodattu ajonestojärjestelmä)

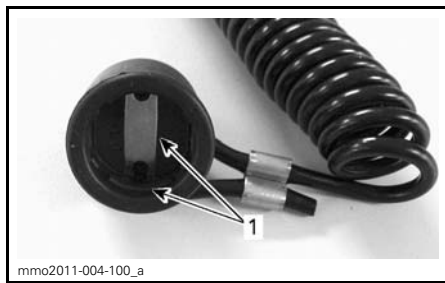
Turvakatkaisimen pistokkeessa on sisäänrakennettu D.E.S.S.-avain, joka tarjoaa sinulle ja moottorikelkallesi samanlaiset turvallisuusominaisuudet kuin tavallinen avain.

D.E.S.S.-avain sisältää elektronisen sirun, jonka muistiin on talletettu yksilöllinen digitaalinen koodi.

Valtuutettu Lynx -jälleenmyyjäsi on ohjelmoinut moottorikelkkasi D.E.S.S.-järjestelmän tunnistamaan turvakatkaisimen pistokkeessa olevan D.E.S.S.-avaimen, jonka ansiosta ajoneuvo voi toimia.

Jos asennetaan turvakatkaisin, jolle D.E.S.S.-ohjelmointia ole suoritettu, moottori käynnistyy, mutta se ei saa-vuta liikkeellelähtöön tarvittavia kierroksia. Kelkalla ei voi ajaa.

Varmista, että turvakatkaisimen hattu on puhdas liasta tai lumesta.



TURVAKATKAISIMEN HATTU

1. Ei likaa tai lunta

D.E.S.S. Joustavuus

Valtuutettu Lynx -jälleenmyyjäsi voi ohjelmoida kelkkasi D.E.S.S.-järjestelmään 8 erilaista avainkoodia.

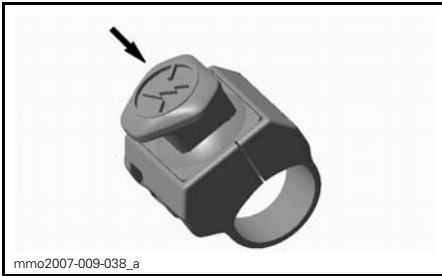
Suosittellemme, että ostat lisäkatkaisimia valtuutetulta Lynx -jälleenmyyjältä. Jos sinulla on useampi kuin yksi D.E.S.S.-varustettu Lynx -moottorikelkka, jokainen D.E.S.S.-avain voidaan ohjelmoida sopimaan muihinkin kelkoihin valtuutetun Lynx -jälleenmyyjän toimesta.

6) Moottorin hätäkatkaisin

Moottorin hätäkatkaisin sijaitsee ohjaustangon oikealla puolella.

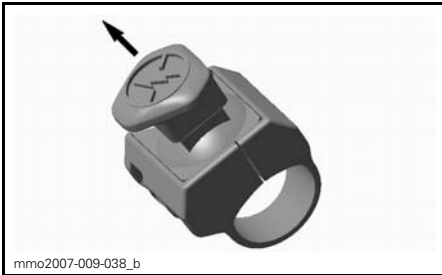
Käytä moottorin hätäkatkaisinta moottorin sammuttamiseen hätätilanteessa.

Pysäytä moottori painamalla katkaisin alas (OFF-asentoon).



OFF (POIS) -ASENTO

Jotta moottori voi käynnistyä, katkaisimen on oltava ON-asennossa (YLHÄÄLLÄ).



ON (PÄÄLLÄ) -ASENTO

Kaikkien tätä ajoneuvoa käyttävien henkilöiden tulisi tutustua moottorin hätäkatkaisimen toimintaan käyttä-

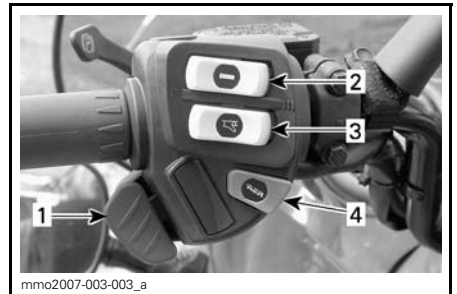
mällä sitä useita kertoja ensimmäisellä ajokerralla ja aina sen jälkeen pysäyttämällä moottori tämän kytkimen avulla. Moottorin hätäpysäyttäminen tulee näin tutuksi ja antaa kuljettajalle valmiuden käyttää katkaisinta mahdollisessa hätätilanteessa.

VAROITUS

Jos katkaisijaa on käytetty hätätilanteessa, on vian aiheuttaja selvitettävä ja vika on korjattava niin pian kuin mahdollista. Ota yhteys valtuutettuun Lynx -jälleenmyyjään huoltamista varten.

7) Monitoimikatkaisin

Monitoimikatkaisin sijaitsee ohjaustangon vasemmanpuoleisessa osassa.



1. Ajovalojen katkaisin
2. Lämmitettävien käsikahvojen katkaisin
3. Lämmitettävän kaasuvivun katkaisin
4. Käynnistyspainike

Käynnistyspainike

Paina käynnistääksesi moottorin. Katso **MOOTTORIN KÄSIKÄYNNISTYS-MENETELMÄ** osassa **KÄYTTÖOHJEET**.

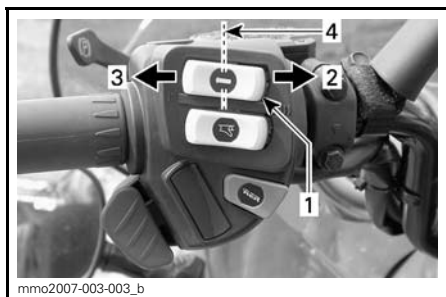
Ajovalojen katkaisin

Paina valitaksesi kauko- tai lähivalot. Valot ovat automaattisesti PÄÄLLÄ, kun moottori käy.

Lämmitettävien käsikahvojen katkaisin

HUOM: Lämmitettävät käsikahvat ovat toiminnassa, kun moottorin kierrosluku ylittää 2000 kierrosta minuutissa.

Valitse haluttu asento pitämään kätesi miellyttävän lämpiminä.



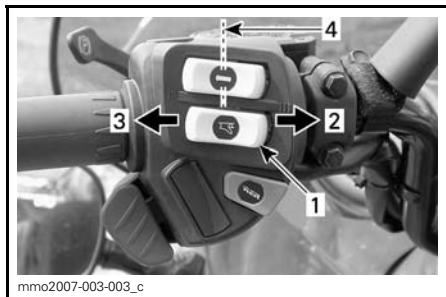
ESIMERKKI

1. Lämmitettävien käsikahvojen katkaisin
2. Kuuma
3. Lämmin
4. Pois päältä

Lämmitettävän kaasuvivun katkaisin

HUOM: Lämmitettävät käsikahvat ovat toiminnassa, kun moottorin kierrosluku ylittää 2000 kierrosta minuutissa.

Valitse haluttu asento pitämään peukalosi miellyttävän lämpiminä.



ESIMERKKI

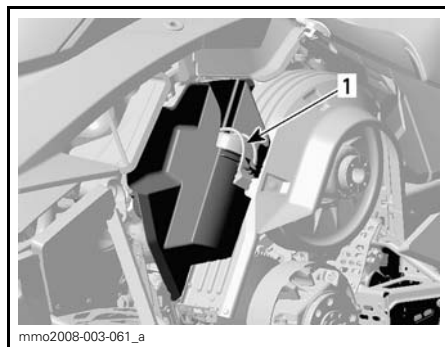
1. Lämmitettävän kaasuvivun katkaisin
2. Kuuma
3. Lämmin
4. Pois päältä

8) Työkalusarja

Työkalusarja, joka on mukana kelkassa, sisältää työkalut perushuoltotoimenpiteitä varten.

Työkalusarjan tuki sijaitsee moottoritilassa, variaattorihinnan suojuksessa.

Vapauta salpa variaattorihinnan suojuksen alta ja vedä sitten työkalusarjan tukea kohti ajoneuvon etuosaa irrottaaksesi työkalusarjan tuen variaattorihinnan suojuksesta.



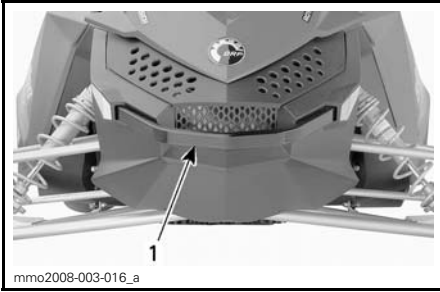
ESIMERKKI

1. Työkalusarja

9) Tartuntakahva/puskuri

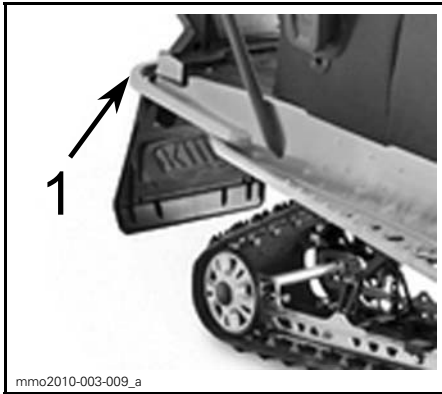
Käytetään kun kelkkaa pitää nostaa käsin.

⚠ TÄRKEÄÄ Käytä oikeaa nostotekniikka, nosta käyttäen jalkojesi voimaa. Älä yritä nostaa kummatkaan ajoneuvon päästä, jos se tuntuu liian painavalta. Käytä sopivaa nostolaitetta tai pyydä apua ajoneuvon nostamiseen, jos mahdollista.



EDESSÄ

1. Tartuntakahva/puskuri



TAKANA

1. Tartuntakahva/puskuri

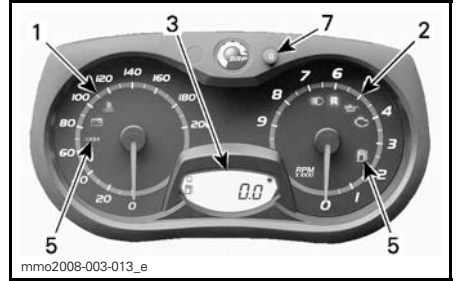
ILMOITUS Älä vedä tai nosta kelkkaa suksista.

10) Mittaristo

HUOM: Jotkut ominaisuudet eivät kuulu kaikkiin malleihin tai ne on saatavana lisävarusteina.

VAROITUS

Älä koskaan säädä tai aseta monitoimimittarin toimintoja ajon aikana.



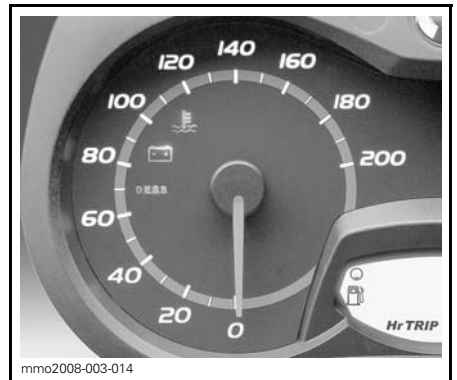
ANALOGINEN/DIGITAALINEN MITTARI

1. Nopeusmittari
2. Kierroslukumittari
3. Digitaalinen näyttö
5. Merkkivalot
7. Säätopainike

HUOM: Mittari on tehtaalla asetettu näyttämään englantilaisessa mittayksikössä (malleja), mutta sen voi muuttaa näyttämään kilometrejä (metrinen yksikkö). Ota yhteys valtuutettuun Lynx-jälleenmyyjään yksikön vaihtamista varten.

Nopeusmittari

Mittaa ajoneuvon nopeuden (kilometreinä tunnissa tai mailoina tunnissa asetuksesta riippuen).



MITTARIN VASEN OSA

Kierroslukumittari (Kierr./min.)

Mittaa moottorin kierroslukua minuutissa (RPM). Todelliset kierrokset saa kertomalla luvun 1 000:lla.



Merkkivalot ja viestit



ESIMERKKI — MERKKIVALOT

Katso alla olevasta taulukosta tavallisimmat merkkivalojen ilmaisemat tiedot. Katso kohdasta *VALVONTAJÄRJESTELMÄ* tietoja vikamerkkivoista.

MITTARIN OIKEA OSA

MERKKIVALO(T) PÄÄLLÄ	PIIPPARI	KUVAUS
	4 lyhyttä piippausta joka 5. minuutti.	Moottorin öljynpaine on alhainen. Sammuta kelkka turvalliseen paikkaan ja tarkasta öljymäärä. Lisää oikea määrä öljyä. Jos öljymäärä on oikea, keskeytä ajoneuvon käyttö ja ota yhteys valtuutettuun Lynx -jälleenmyyjään.
	—	Polttoaine vähissä. Yksi (1) pylväs jäljellä polttoainemäärän näytössä. Täytä polttoainesäiliö niin pian kuin mahdollista.
	Hitaasti toistuvat pitkät piippaukset	Peruutusvaihde on valittu.
	—	Ajovalojen kaukovalot on valittuna.

SET (S) -painike (asetuspainike)

Painikkeella navigoidaan, asetetaan tai nollataan monitoimimittarin näytön toimintoja.

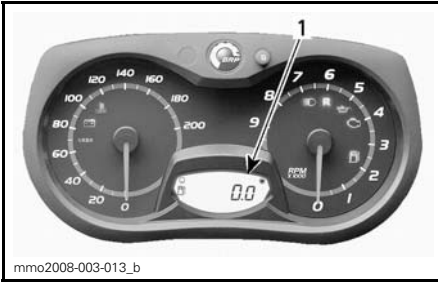
Moottorin on oltava käynnissä, jotta säädöt tallentuvat muistiin.

Digitaalinen näyttö

Kuljettaja näkee digitaalinäytöstä useita hyödyllisiä tosiaikaisia tietoja.

VAROITUS

Digitaalinäytön tarkasteleminen voi kääntää pois huomion ajoneuvon käytöstä, erityisesti jatkuvas- ta ympäristön tarkkailusta, mikä saattaa aiheuttaa törmäyksen tai ajoneuvon hallinnan menettämisen. Varmista ennen digitaalinäytön tarkastelemista, että ympäristö on tyhjä eikä siinä ole esteitä, ja laske ajoneuvo nopeus alhaiseksi. Pysäköi ajoneuvo turvalliselle paikalle, ei reitille, ennen minkäänlaisten säätötoimenpiteiden suorittamista.



ANALOGINEN/DIGITAALINEN MITTARI

1. Digitaalinen näyttö

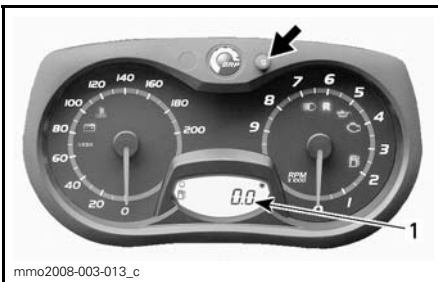
NÄYTÖN OMINAISUUDET	
TOIMINNOT	KATSO AIHEET
Matkamittari	A)
Osamatkamittari "A" tai "B"	B)
Osa-aikamittari	C)
Polttoainemäärä	D)

HUOM: Näyttö on tehtaalla asetettu näyttämään englantilaisessa mittayksikössä (maileja), mutta sen voi muuttaa näyttämään kilometrejä (metrinen yksikkö). Ota yhteys valtuutettuun Lynx-jälleenmyyjään yksikön vaihtamista varten.

A) Matkamittari

Tallentaa ajetun kokonaismatkan.

Paina asetuspainiketta SET (S) valitaksesi matkamittaritilan.

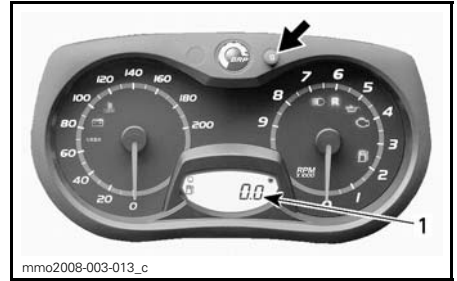


1. Matkamittaritila

B) Osamatkamittari "A" tai "B"

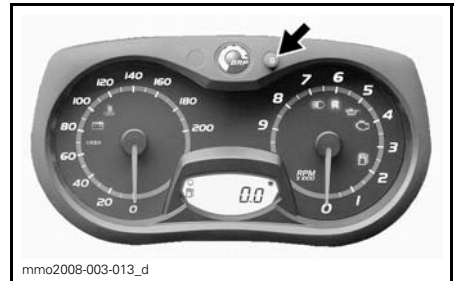
Osamatkamittari tallentaa ajetun matkan, kunnes mittari nollataan.

Paina asetuspainiketta SET (S) valitaksesi osamatkamittaritilan A tai B (TRIP A/TRIP B).



1. Osamatkamittaritila (TRIP A/TRIP B)

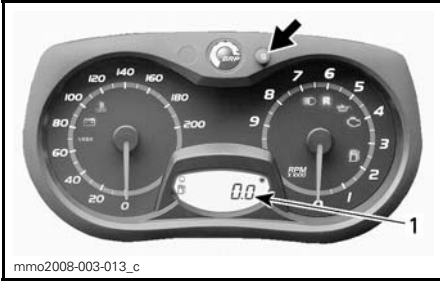
Nollaa painamalla ja pitämällä asetuspainike SET (S) alas painettuna.



C) Osa-aikamittari

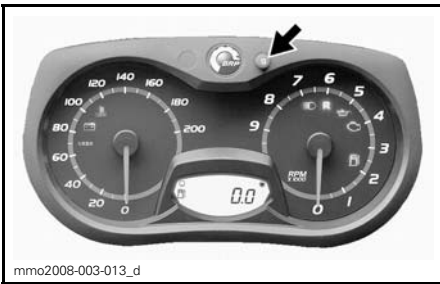
Rekisteröi ajoneuvon ajoaikaa sähköjärjestelmän ollessa päällä siitä lähtien, kun se on viimeksi nollattu.

Paina asetuspainiketta SET (S) valitaksesi osa-aikamittaritilan (HrTRIP).



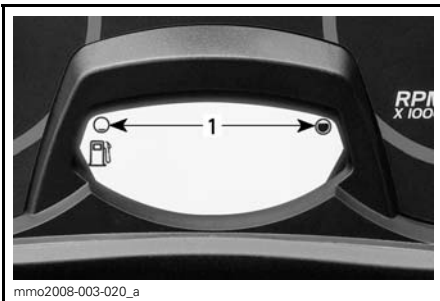
1. Osa-aikamittaritila (HrTRIP)

Nollaa painamalla ja pitämällä asetus-painike SET (S) alas painettuna.



D) Polttoainemäärä

Palkeista koostuva pylväsmittari, joka osoittaa jatkuvasti polttoainesäiliössä olevan polttoaineen määrän.



1. Käyttöalue

11) Tavaratila

VAROITUS

Tavaratilan tulee olla huolellisesti suljettuna eikä siinä suositella säilytettäväksi mitään teräviä, särkyviä tai painavia esineitä.

Tavaratila sijaitsee takaistuimen takao-sassa.

Voit avata ja sulkea sen helposti veto-
ketjun avulla.



1. Tavaratilan vetoketju

12) Takatavarateline

VAROITUS

Kaikki takatavaratelineessä kul-jetettavat esineet pitää kiinnittää huolellisesti. Älä kuljeta mitään särkyviä tarvikkeita. Liiallinen paino telineellä saattaa heiken-tää ohjattavuutta. Säädä jousitus aina uudelleen kuorman mukai-
sesti. Tavaratelineen kapasiteetti on rajoitettu. MAKSIMIkuorma on 15,8 kg. Aja erittäin hitaalla nopeu-della kun kuljetat kuormaa. Aja hi-taasti töyssyjen yli.

13) Matkustajan istuin

Kiinteä, selkänojalla varustettu mat-
kustajan istuin.

⚠ VAROITUS

Matkustajan/matkustajien on pysyttävä pitämään molemmat jalkansa tukevasti astinlaudoilla sekä pitämään kiinni käsikahvoista aina istuessaan moottorikelkan kyydissä. Kunnioita fysiikan lakeja ja aja siten, että matkusta voi istua vakaasti ja turvallisesti eikä tipahda kyydistä.

14) Matkustajan käsikahvat

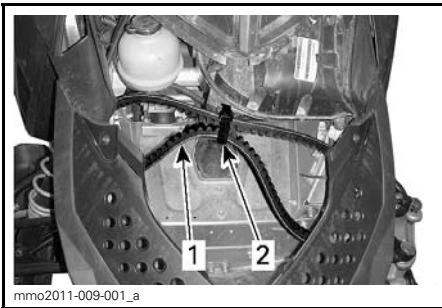
Matkustajan käsikahvat toimivat tartuntakahvoina matkustajalle.

15) Variaattorihihna pidike

Variaattorihihnan pidikkeeseen kiinnitetään varavariaattorihihna (ei kuulu toimitukseen).

Irrota kuomu, katso *KUOMU* tässä osassa.

Aseta varavariaattorihihna pidikkeeseen paikoilleen kuten kuvassa ja kiinnitä tarranauhalla®.



1. Varavariaattorihihna
2. Tarranauha

16) Variaattorihihnan suoja

Variaattorihihnan suojan irrottaminen

⚠ VAROITUS

ÄLÄ KOSKAAN käytä moottoria:

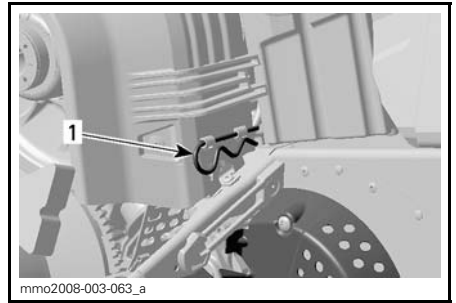
- Ellei variaattorihihnan suoja ja muut suojat ole kiinnitettynä paikoillaan.
- Jos kuomu tai sivupaneelit ovat auki tai poistettu.

ÄLÄ KOSKAAN yritä tehdä säätöjä mihinkään liikkuvaan osaan, kun moottori on käynnissä.

Irrota turvakatkaisimen pistoke moottorin pysäytyskatkaisimesta.

Avaa moottoritilan vasen sivupaneeli, katso menetelmä tästä kappaleesta.

Irrota kiinnityssokka.



1. Kiinnityssokka

Nosta suojan takaosaa ja vapauta se sitten etukielekkeistä kääntämällä suojaa ulospäin.

Variaattorihihnan suojan asentaminen

Asentaessasi hihnan suoja asetetaan sen leikkaus kohti kelkan etuosaa.

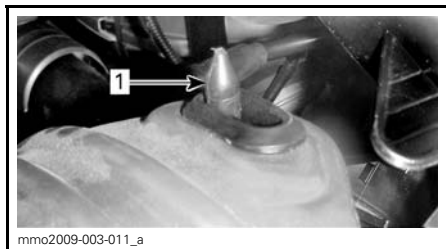
Aseta suojan VASEN etulovi pisimmän kielekkeen päälle.

Käännä suojaa sisäänpäin kytkeäksesi lyhyemmän kielekkeen OIKEAN puolen loveen.



1. Kielekkeet

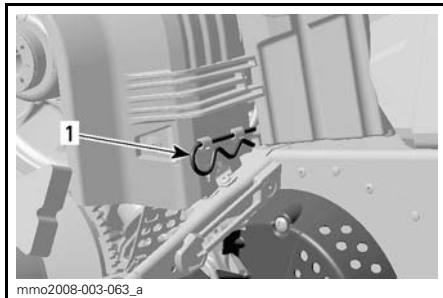
Aseta läpivienvi kiinnitystangon päälle. Voi olla tarpeen hiukan nostaa konsolia, jotta tilaa olisi enemmän.



1. Kiinnitystanko

Aseta variaattorihihnan suojuksen takaosa kiinnittimen päälle ja lukitse kiinnityssokalla.

HUOM: Variaattorihihnan suojaus on tarkoituksella jonkun verran ylisuuri, jotta se painuisi tiiviisti kiinnitystappejaan ja pidikkeitään vasten, näin estetään ylimääräiset äänet ja värinät. On tärkeää, että tämä kireys säilytetään asennettaessa suoja uudelleen.

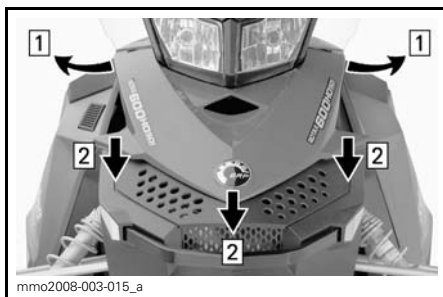


1. Kiinnityssokka

17) Kuomu

Kuomun irrottaminen

Avataksesi kuomun vapauta kuomun kiinnitystapit ja liu'uta kuomua sitten kohti ajoneuvon etuosaa.



Askel 1: Vapauta kiinnityssokat
Askel 2: Liu'uta kuomua eteenpäin

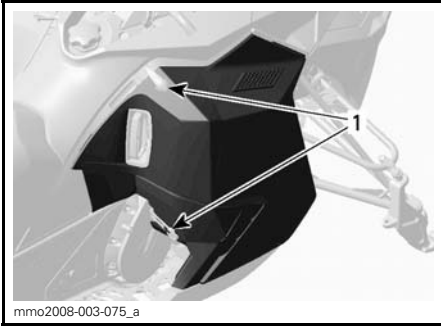
VAROITUS

Älä koskaan käytä moottoria, jos kuomu on poistettu ajoneuvosta.

18) Sivupaneelit

Sivupaneelin avaaminen ja sulkeminen

Kun haluat avata sivupaneelin, venytä salpoja ja irrota ne sekä nosta kevyesti paneelin yläosaa ja avaa se sivuttain.

**ESIMERKKI****1. Salvat**

Sulje sivupaneeli päinvastaisella tavalla kuin avasit sen.


VAROITUS

Älä koskaan käytä moottoria, jos sivupaneelit ovat avoinna tai ne on poistettu ajoneuvosta.

Sivupaneelin irrottaminen ja asentaminen

Irrota sivupaneeli avaamalla se ja nostamalla se sitten ylös. Vapauta alasarana lovestaan ja vapauta sitten yläsarana laskemalla paneelia.

1. Avaa paneeli kuten selitetty tässä osassa.
2. Nosta sivupaneeli ylös ja vapauta alasarana lovestaan.
3. Laske sivupaneeli alas ja vapauta yläsarana lovestaan.
4. Irrota sivupaneeli.

Asenna sivupaneeli päinvastaisella tavalla kuin irrotit sen.


VAROITUS

Älä koskaan käytä moottoria, jos sivupaneelit ovat avoinna tai ne on poistettu ajoneuvosta.

19) Vaihdevipu

Vaihda tällä vivulla joko eteenpäin tai peruutukselle.

**1. Peruutusvipu**

VEDÄ KYTKEÄKSESI PERUUTUSVAIHTTEEN PÄÄLLE.

Katso lisätietoja kohdasta *PERUUTTAMINEN* osassa *KÄYTTÖOHJEET*.

POLTTOAINE

Suosittelava polttoaine

Käytä useimmilta huoltoasemilta saatavissa olevaa lyijytöntä bensiiniä, tai hapetettua polttoainetta, jossa on enintään 10 % etanolia tai metanolia Käytetyn polttoaineen suositeltu vähimmäisoktaaniluku on seuraava.

VÄHIMMÄISOKTAANILUKU	
MOOTTORIT	95 RON
600 ACE	X

ILMOITUS Älä koskaan kokeile muilla polttoaineilla. Sopimattoman polttoaineen käyttö saattaa heikentää kelkan suorituskykyä ja vaurioittaa polttoainejärjestelmän ja moottorin tärkeitä osia.

Polttoaineen jäätymisen estävät lisäaineet

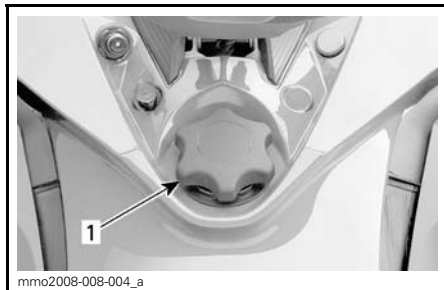
Kun käytetään hapetettua polttoainetta, polttoaineen jäänesto tai vettä imevät lisäaineet eivät ole sallittuja.

Kun käytetään hapettamatonta polttoainetta, voidaan käyttää isopropyylipohjaista jäänestoainetta suhteessa 150 ml lisätyinä 40 L polttoainetta.

HUOM: Käytä ainoastaan sellaista jäänestoa, jossa ei ole metyylihydraatteja.

Tankkaaminen

Kierrä auki täyttääksesi polttoainesäiliön, kiristä sen jälkeen huolellisesti.



ESIMERKKI

1. Polttoainesäiliön korkki

VAROITUS

- Pysäytä aina moottori ennen tankkaamista. Avaa korkki hitaasti.
- Mikäli havaitset paine-eron (polttoainesäiliön korkkia avattaessa kuuluu viheltävä ääni), tarkastuta ja/tai korjauta ajoneuvo ennen kuin jatkat sen käyttämistä.
- Tietyissä olosuhteissa polttoaine on tulenarkaa ja räjähtävää.
- Älä koskaan käytä avotulta polttoainemäärän tarkastamiseen.
- Älä koskaan tupakoi tai salli läheisyydessä tulta tai kipinöitä.
- Toimi aina hyvin ilmastoidulla alueella.
- Älä koskaan täytä polttoainesäiliötä piripintaan ennen ajoneuvon viemistä lämpimään. Lämpötilan noustessa polttoaine laajenee ja voi tulvia yli.
- Pyyhi aina polttoaineroisheet pois kelkan päältä.

HUOM: Älä istu tai nojaa kelkkaan, jos polttoainesäiliön korkki ei ole kunnolla paikoillaan.

SISÄÄNAJO

Sisäänajojakson kesto

Ajoneuvo tarvitsee 10 tunnin tai 500 km sisäänajon.

Käyttö sisäänajovaiheessa

Moottori

Sisäänajovaiheen aikana:

- Vältä ajamista pitkään täydellä kaasulla.
- Vältä jatkuvia kiihdytyksiä.
- Vältä pitkiä ajoja täydellä nopeudella.
- Vältä moottorin ylikuumentuminen.

On kuitenkin hyvä suorittaa sisäänajon aikana lyhyitä kiihdytyksiä sekä vaihdella ajonopeutta.

Variaattorihihna

Uutta hihnaa on sisäänajettava 50 km.

Sisäänajovaiheen aikana:

- Vältä voimakasta kiihdyttämistä ja hidastamista.
- Vältä kuorman hinaamista.
- Vältä ajamista täydellä nopeudella.

Sisäänajotarkastus

Sisäänajovaiheen jälkeen valtuutetun Lynx -jälleenmyyjään on tarkastettava ajoneuvosi. Katso osa *HUOLTO*.

KÄYTTÖOHJEET

Käyttöä edeltävä tarkastus

VAROITUS

Kelkan tarkistaminen ennen ajamaan lähtemistä on erittäin tärkeää. Tarkasta aina kriittisten hallintalaitteiden, turvatoimintojen ja mekaanisten osien toiminta ennen ajamista. Tarkistusten laiminlyönti voi aiheuttaa loukkaantumisen tai hengenvaaran.

- Poista lumi ja jää kelkan päältä, erityisesti istuimelta, astinlaudoilta, hallintalaitteista ja mittareista.
- Valot — Ajovalo, takavallo ja jarruvalo ovat vakiovarusteita. Tarkista, että valot ovat puhtaat ja että ne toimivat moitteettomasti.
- Tarkista onko telamatossa tai tukipyörissä jäätä ja liikkuvatko ne esteettömästi.

VAROITUS

Käytä aina mekaanista kelkan tukea ja tue kelkka kunnolla kiinni aina tarkastaessasi telamattoa. Kiihdytä moottoria hitaasti, jotta telamatto pääsee pyörimään erittäin alhaisella nopeudella, kun se on irti maasta.

1. Paina jarrukahvaa ja varmista, että jarru kytkeytyy kokonaan päälle ennen kuin jarrukahva koskettaa ohjaustangon kädensijaa. Vapautettaessa sen on palattava kokonaan takaisin.
2. Tarkista pysäköintijarrun lukitus. Kytke seisontajarru päälle ja tarkasta, että se toimii kunnolla.
3. Paina kaasukahvaa useita kertoja tarkistaaksesi, että se toimii helposti ja esteettömästi.

VAROITUS

Kaasukahvan on toimittava kevyesti ja esteettömästi. Sen pitää palata vapautettaessa tyhjäkäyntiasentoon.

4. Tarkista turvakatkaisimen pistokkeen (DESS-avain), moottorin turvakatkaisimien, ajovalokatkaisimen (pitkät/lyhyet, HI-LO), takavalon, jarruvalon ja merkkivalojen toiminta.
5. Tarkista, että sukset ja ohjaus toimivat esteettömästi. Tarkista suksien liikkuminen ohjaustankoa käännettäessä ja päinvastoin.
6. Tarkista polttoaine- ja öljymäärät ja mahdolliset vuotokohdat. Kunnosta tarvittaessa ja ota yhteys valtuutettuun LYNX-jälleenmyyjään, jos vuotoja on havaittavissa.
7. Tarkista, ettei äänenvaimentimen esisuodattimessa ole lunta.
8. Tavaratila tulee olla huolellisesti suljettuna eikä siinä suositella säilytettäväksi mitään särkyviä tai painavia esineitä. Kuomun ja sivupaneelin on oltava kunnollisesti lukittuna.

VAROITUS

Kaikki säädöt tulee olla asetettuina optimaalisiin asetuksiin. Kiristä kaikki säätökohtien lukitukset.

9. Varmista, että kelkka on kohdistettu pois päin ihmisistä ja muista esteistä, ennen kuin käynnistät kelkan. Kukaan ei saa seistä kelkan lähellä tai takana.
10. Pukeudu lämpimästi ja sellaisiin vaatteisiin, jotka on suunniteltu kelkkailua varten.

TARKISTUSLISTA		
KOHDE	TOIMINTA	✓
Runko, istuin, astinlaudat, valot, hallintalaitteet ja varusteet	Tarkista onko lunta tai jäätä.	
Telamatto ja alustan pyörät	Tarkista vapaa liikkuvuus.	
Jarruvipu	Tarkista toiminta.	
Pysäköintijarru	Tarkista toiminta.	
Kaasuvipu	Tarkista toiminta.	
Katkaisimet ja valot	Tarkista toiminta. Turvanaru pitää kiinnittää kuljettajan ajovarusteisiin.	
Sukset ja ohjaus	Tarkista esteetön liikkuvuus ja oikea toiminta.	
Polttoaine ja öljy	Tarkista määrät ja onko vuotoja.	
Äänenvaimentimen esisuodatin	Tarkista onko lunta tai jäätä.	
Säädettävät ominaisuudet	Tarkista oikea säätö ja kiristä huolellisesti kaikki säätölukkolaitteet.	
Tavaratila	Tarkista kiinnitykset ja ettei tavaratilassa ole raskaita tai särkyviä esineitä.	
Kelkan läheltä	Kelkka pitää kohdistaa pois päin ihmisistä ja esteistä. Kukaan ei saa seistä kelkan lähellä tai takana.	
Vaatetus	Pukeudu lämpimästi ja sellaisiin vaatteisiin, jotka on suunniteltu kelkkailua varten.	

Moottorin käynnistäminen

Toimenpiteet

1. Kytke pysäköintijarru päälle.
2. Tarkista kaasukahvan toiminta uudelleen.
3. Pistä kypärä päähäsi.
4. Varmista, että turvakatkaisimen pistoke on asennettu moottorin pysäytyskatkaisimeen ja että sen naru on kiinnitetty ajovarusteisiisi.
5. Varmista, että moottorin hätäkatkaisin on ON-asennossa (ylhäällä).

6. START-painikkeen (käynnistyspainike) painaminen kytkee sähkökäynnistimen päälle ja moottori käynnistyy. Vapauta painike välittömästi, kun moottori on käynnistynyt.

VAROITUS

Älä koskaan paina kaasua uudelleen, kun käynnistät moottoria.

- ILMOITUS** Älä käytä sähkökäynnistystä kauempaa kuin 10 sekuntia kerrallaan. Pidä tauko käynnistysyritysten välillä, jotta käynnistinmoottori ehtii jäähtyä.

7. Vapauta pysäköintijarru.

HUOM: Älä vapauta pysäköintijarrua kylmäkäynnistyksen yhteydessä. Suorita *AJONEUVON ESILÄMMITYS* kuiten selitetty jäljempänä.

Ajo-olosuhteet ja moottorikelkasi

Ajokorkeus

Moottorikelkasi on tehtaalla säädetty käytettäväksi meren pinnan tasolla (korkeuteen 600 m meren pinnan yläpuolella).

Jos moottorikelkasi aiotaan käyttää yli 600 m ajokorkeudessa pyydä valtuutettua Lynx -jälleenmyyjää säätämään moottorikelkasi vastaavasti.

ILMOITUS Väärä ajokorkeuden säätö laskee suorituskykyä ja saattaa aiheuttaa vakavia vaurioita moottorikelkalle.

Kelkan esilämmitys

Kelkka pitää lämmittää ennen jokaista ajokertaa seuraavalla tavalla.

1. Käynnistä moottori kuten kuvattu edellä kohdassa *MOOTTORIN KÄYNNISTÄMINEN*.
2. Anna moottorin lämmitä kaksi tai kolme minuuttia tyhjäkäynnillä.

ILMOITUS Ei ole suositeltavaa antaa moottorin käydä tyhjäkäynnillä enempää kuin 10 minuuttia.

3. Vapauta pysäköintijarru.
4. Paina kaasua kunnes I-variaattori kytkeytyy. Aja ensimmäiset kaksi tai kolme minuuttia hitaalla nopeudella.

ILMOITUS Ellei ajoneuvo liiku kaasuttaessasi, sammuta moottori, irrota turvakatkaisimen pistoke moottorin pysäytyskatkaisimesta ja suorita seuraavat toimenpiteet.

- Tarkasta ovatko sukset juuttuneet maahan kiinni. Nosta yksi sukki kerrallaan kahvasta ja laske sitten takaisin maahan.
- Tarkasta onko telamatto juuttunut maahan kiinni. Nosta kelkan takapäätä ylös, kunnes telamatto on irti maasta ja pudota takapäätä takaisin maahan.
- Tarkasta onko telaston jousituksen kerääntynyt kovaa lunta tai jäätä, joka voisi estää maton pyörimisen. Puhdista telaston alue.

⚠ TÄRKEÄÄ Käytä oikeaa nostotekniikka, nosta käyttäen jalkojesi voimaa. Älä yritä nostaa kummas-takaan ajoneuvon päätä, jos se tuntuu liian painavalta.

⚠ VAROITUS

Varmista, että turvakatkaisimen pistoke on irrotettu paikaltaan, ennen kuin seisot ajoneuvon edessä tai työskentelet telamaton tai telaston jousituksen komponenttien parissa.

Peruuttaminen

VAROITUS

Vaihtaessasi peruutukselle odota kunnes peruutussummerin ääni kuuluu ja RER-merkkivalo syttyy analogisessa/digitaalisessa mittarissa, ennen kuin painat kaasua ja alat peruuttaa. Peruutusnopeutta ei ole rajoitettu. Peruuta aina maltillisesti, sillä suuri peruutusnopeus saattaa johtaa kelkan vakauden menetykseen. Pysäytä kelkka kokonaan, ennen kuin kytke peruutusvaihteen päälle. Pysy aina istuvassa asennossa ja paina jarrua ennen vaihteen vaihtamista. Varmista, että peruutusreitillä takanasi ei ole esteitä tai ihmisiä ennen kuin alat peruuttaa.

Vaihtaminen peruutusvaihteelle

Kytke peruutusvaihte seuraavasti:

1. Pysäytä ajoneuvo kokonaan.
2. Paina jarrua ja pidä se painettuna. Pysy istuma-asennossa, katso asentoa koskevia lisätietoja kohdasta *KULJETTAJAN AJOASENTO (PERUUTTAMINEN)*.
3. Vedä vaihdevipu kokonaan ulos moottorin käydessä tyhjäkäyntiä.
4. Kaasuta varoen.

Vaihteen vaihtaminen eteenpäin

Kytke vaihte eteenpäin seuraavasti:

1. Pysäytä ajoneuvo kokonaan.
2. Paina jarrua ja pidä se painettuna.
3. Työnnä vaihdevipu kokonaan sisään moottorin käydessä tyhjäkäyntiä.
4. Kaasuta varoen.

Moottorin sammutus

Vapauta kaasukahva ja odota, kunnes moottori on palautunut tyhjäkäynnille.

Sammuta moottori käyttäen joko moottorin hätäkatkaisinta tai vetämällä turvakatkaisimen pistoke irti moottorin pysäytyskatkaisimesta.

VAROITUS

Älä koskaan jätä turvakatkaisimen pistoketta paikalleen kelkkaan, kun lopetat ajamisen. Näin estät moottorin käynnistymisen vahingossa ja kelkkasi varastamisen tai luvattoman käytön.

Hinaaminen

Käytä aina jäykkää vetotankoa hinaamiseen. Hinattavassa kohteessa on oltava heijastimet molemmilla sivuilla ja takana. Tutustu paikallisiin lakeihin jarruvalon(-jen) käytöstä.

VAROITUS

Älä koskaan hinaa mitään hinausköydellä. Käytä aina jäykkää vetotankoa. Hinausköyden käyttäminen saattaa aiheuttaa hinattavan kohteen ja kelkan yhteentörmäyksen tai mahdollisen kippaamisen nopeassa kiihdytyksessä tai kun ajetaan rinnettä alaspäin.

Toisen kelkan hinaaminen

Jos kelkka vaurioituu ja sitä täytyy hinata, käytä jäykkää hinaustankoa. Irrota variaattorihinna vaurioituneesta kelkasta, katso ohjeet kohdasta *VARIAATTORIHINNA* osiossa *HUOLTOTOJAT* ja hinaa kelkkaa hiljaisella nopeudella.

ILMOITUS Irrota aina variaattorihinna hinattavasta kelkasta, jotta hinna tai voimansiirtojärjestelmä ei vaurioidu.

Ellei hinaustankoa ole saatavilla, voidaan hätätilanteessa hinata myös köyden avulla. Silloin on noudatettava

äärimmäistä varovaisuutta. Joillakin alueilla tämä voi olla laitonta. Tarkasta määräykset paikallisilta viranomaisilta.

Irrota variaattorihihna, kiinnitä köysi suksen olkatappeihin, pyydä toista henkilöä istumaan hinattavaan kelkkaan ja jarruttamaan tarvittaessa, hinaa alhaisella nopeudella.

ILMOITUS Älä koskaan kiinnitä hinausköyttä suksen kahvoihin, sillä se saattaa vaurioittaa ohjausjärjestelmää.

 **VAROITUS**

Älä koskaan aja lujaa, kun hinaat vaurioitunutta kelkkaa. Aja erittäin varovaisesti.

VIRITÄ AJO-OLOSUHTEIDEN MUKAAN

Moottorikelkan käsittely ja ajomukavuus ovat riippuvaisia jousituksen säädöistä.

VAROITUS

Jousituksen säätäminen saattaa vaikuttaa ajoneuvon käsiteltävyyteen. Käytä aina aikaa perehtyäksesi ajoneuvon käyttäytymiseen, kun olet muuttanut jotain jousituksen säätöä. Säädä aina jousituskomponentit oikealla ja vasemalla puolella keskenään samaan säätöarvoon.

Jousituksen säädön valinta vaihtelee riippuen kuljetettavasta kuormasta, kuljettajan painosta, henkilökohtaisista mieltymyksistä, ajonopeudesta ja reitin kunnosta.

HUOM: Jotkut säädöt eivät välttämättä ole mahdollisia juuri omaan kelkkaasi.

VAROITUS

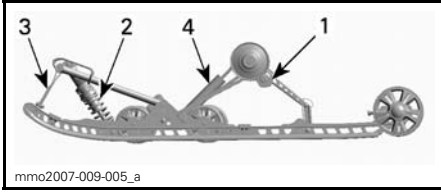
Ennen kuin suoritat mitään jousituksen säätötoimenpiteitä, muista:

- Pysäköi turvalliseen paikkaan.
- Irrota turvakatkaisimen pistoke moottorin pysäytyskatkaisimesta.
- Käytä sopivaa nostolaitetta tai pyydä apua ajoneuvon nostamiseen. Ellei nostolaite ole käytössä, käytä oikeaa nostotekniikkaa ja nosta jalkojesi voimalla.
- Älä yritä nostaa ajoneuvon etu- tai takaosaa, jos se tuntuu liian painavalta.
- Tue kelkan etupää irti maasta tarkoituksenmukaisella laitteella ennen jousituksen säätämistä.
- Nosta kelkan takaosa irti maasta ja aseta se tukevalle moottorikelkkatelineelle, jossa on takana suojalevy, ennen takajousituksen säätämistä.
- Varmista, että tuki on vakaa ja turvallinen.

Paras tapa säätää jousitusta on muuttaa jokaista säätöä kerrallaan oikeassa järjestyksessä. Eri säädöt vaikuttavat toisiinsa. Esimerkiksi saattaa olla tarpeen säätää keskijousi uudelleen etujousien säädön jälkeen. Koeaja ajoneuvo säädön yhteydessä aina samoissa olosuhteissa; sama reitti, ajonopeus, lumiolosuhteet, kuljettajan ajoasento jne. Etene järjestelmällisesti kunnes olet tyytyväinen.

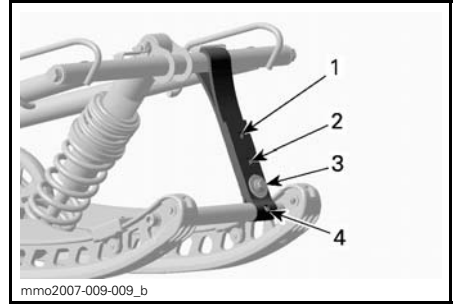
Seuraavassa on suuntaa antavia ohjeita jousituksen hienosäätöön. Käytä työkalusarjassa mukana olevaa jousituksen säätötyökalua.

Takajousituksen säädöt



ESIMERKKI - SC-5M -TELASTON JOUSITUSJÄRJESTELMÄ

1. Takajousien esijännitys
2. Keskijousen esijännitys
3. Rajoitinhihna
4. Takaiskunvaimennin



ESIMERKKI

1. Asento 1 (pisin)
2. Asento 2
3. Asento 3
4. Asento 4

ILMOITUS Aina kun säädät takajousitusta, tarkista myös telamaton kireys ja säädä tarvittaessa.

Rajoitinhihnan pituus

Rajoitinhihnan pituus vaikuttaa keskijouseen kohdistuvaan painomäärään erityisesti kiihdytyksen aikana, jolloin etupää kohoaa.

Rajoitinhihnan pituus vaikuttaa myös keskijousen joustomatkaan.

ILMOITUS Aina kun rajoitinhihnan pituutta muutetaan, telamaton kireys pitää tarkastaa.

TOIMINTA	TULOS
Rajoitinhihnan pituuden lisääminen	Kevyempi suksipaine kiihdytettäessä.
	Lisää keskijousen joustomatkaa.
	Enemmän iskunvaimennuskykyä.
Rajoitinhihnan pituuden vähentäminen	Raskaampi suksipaine kiihdytettäessä.
	Vähentää keskijousen joustomatkaa.
	Vähemmän iskunvaimennuskykyä.

HUOM: Rajoitinhihnan lyhentäminen saattaa heikentää ajomukavuutta. Jos painon jakautuminen tuntuu liiallisena, yritä korjata sitä ensiksi säätämällä säätökappaleita. Asenna aina rajoitinhihnan pulitti niin mahdollisimman lähelle ala-akselia.

Ajettaessa kelkalla syvässä lumessa saattaa olla tarpeellista muuttaa rajoitinhihnan pituutta ja/tai ajoasentoa, jolloin telamaton ja lumen välinen kulma muuttuu. Käyttäjän kokemus eri säätövaihtoehdoista ja lumiolosuhteet määrittävät tehokkaimman yhdistelmän.

Yleisesti ottaen pidempi rajoitinhihnan säätö parantaa suorituskykyä syvässä lumessa tasaisessa maastossa.

Takajousen esijännitys

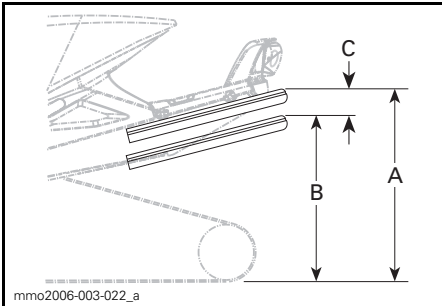
Takajousen esijännitys vaikuttaa ajomukavuuteen, ajokorkeuteen ja se kompensoi kuormaa.

Takajousen esijännityksen säätäminen myös lisää enemmän tai vähemmän painoa moottorikelkan etupäähän. Tämän tuloksena suksiin kohdistuu enemmän tai vähemmän painoa. Näin se vaikuttaa myös suorituskykyyn syvässä lumessa, ohjauksen keveyteen ja käsiteltävyyteen.

Kevyt pohjaus huonoimmassa mahdollisessa maastossa on merkinä siitä, että jousien esijännitys on sopiva.

TOIMINTA	TULOS
Esijännityksen lisääminen	Jäykempi takajousitus.
	Korkeampi takaosa.
	Enemmän iskunvaimennuskykyä.
	Raskaampi ohjata.
Esijännityksen vähentäminen	Pehmeämpi takajousitus.
	Matalampi takaosa.
	Vähemmän iskunvaimennuskykyä.
	Kevyempi ohjata.
	Parempi suorituskyky ja käsiteltävyys syvässä lumessa.

Katso seuraavasta määritellyksesi oikean esijännityksen.



ESIMERKKI — SOPIVA SÄÄTÖ

- A. Kokonaan ulostyöntynyt jousitus
- B. Jousitus on painunut alaspäin kuljettajan, matkustaja(i)en ja kuorman painosta.
- C. "A:n" ja "B:n" välinen etäisyys, katso alla oleva taulukko.

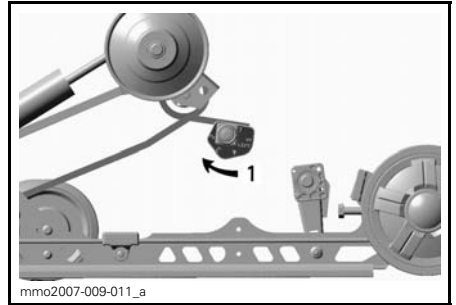
"C"	MITÄ TEHDÄ
50 mm - 75 mm	Ei tarvitse säätää.
Yli 75 mm	Säädetty liian pehmeäksi. Lisää esijännitystä.
Alle 50 mm	Säädetty liian jäykäksi. Vähennä esijännitystä.

HUOM: Ellet pääse määriteltyihin arvoihin alkuperäisjousilla, ota yhteys valtuutettuun Lynx -jälleenmyyjään muiden saatavilla olevien jousien vuoksi.

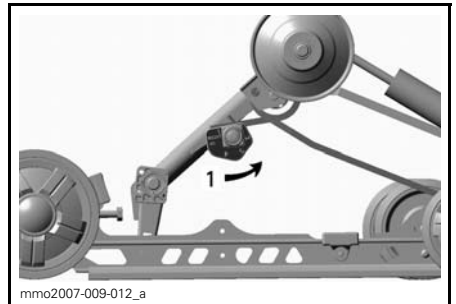
ILMOITUS Nosta jousen esijännitystä kääntämällä aina vasemman puoleinen säätönokka myötäpäivään, oikean puoleinen nokka vastapäivään.

! TÄRKEÄÄ Älä koskaan säädä säätönokkia suoraan asennosta 5 asentoon 1 tai asennosta 1 asentoon 5.

Säätönokissa on 5 erilaista säätöä, joista säätö 1 on pehmein.



ESIMERKKI — SC-5 — VASEN PUOLI
1. Säädä jousen esijännitystä



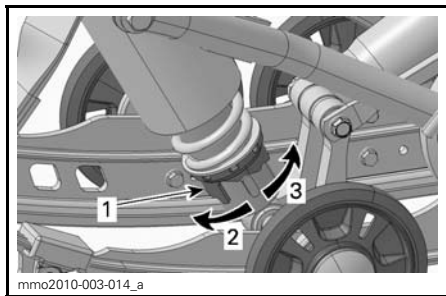
ESIMERKKI — SC-5 — OIKEA PUOLI
1. Säädä jousen esijännitystä

Keskijousen esijännitys

Keskijousen esijännitys vaikuttaa ohjauksen keveyteen, käsiteltävyyteen ja iskunvaimennuskykyyn.

Koska keskijousen esijännityksen säätö lisää enemmän tai vähemmän painoa telamaton etuosalle, se vaikuttaa myös suorituskykyyn syvässä lumessa.

TOIMINTA	TULOS
Esijännityksen lisääminen	Kevyempi ohjata.
	Enemmän iskunvaimennuskykyä.
	Parempi liikkeelle lähtö syvässä lumessa.
	Parempi suorituskyky ja käsiteltävyys syvässä lumessa.
Esijännityksen vähentäminen	Raskaampi ohjata.
	Vähemmän iskunvaimennuskykyä.
	Parempi käsiteltävyys reitillä.



SAÄTÖNOKAN TYYPPI - MOTION CONTROL -ISKUNVAIMENNIN

1. Jousen esijännityksen säätönokka
2. Lisää esijännitystä
3. Vähennä esijännitystä

HUOM: Käytä säätönokkatyyppiselle esijännityksen säätimelle työkalusarjassa mukana olevaa jousituksen säätötyökalua.

Säätökappaleet (SC-5)

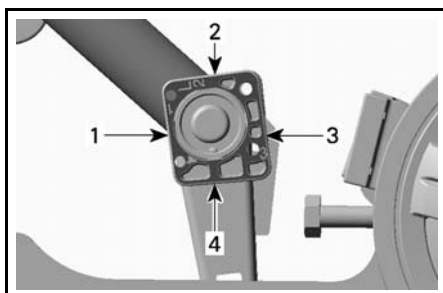
Säätökappaleet vaikuttavat ajoneuvon ajettavuuteen vain kiihdytettäessä.

Säädä jousitusta kääntämällä säätökappaleita työkalusarjassa mukana olevalla jousituksen säätötyökalulla.

Aseta haluamasi säätöluku kohti kumi-rajoitinta.

VAROITUS

Molemmat säätökappaleet pitää asettaa samaan asentoon. Muuten kelkan käyttäytyminen saattaa olla arvaamatonta ja jousitus saattaa vääntyä.



mmo2007-009-014_a

SAÄTÖKAPPALE — VASEN PUOLI KUVASSA ("L" — LEFT (=VASEN) KOHOKUVIOITUNA SAÄTÖKAPPALEESEEN)

1. Asento 1 (minimi)
2. Asento 2
3. Asento 3
4. Asento 4 (maksimi)

Säätökappaleiden säädöt

ASENTO	KÄYTÄ
1	Enemmän suksipainetta kiihdytettäessä.
2	Keskisäätö.
3	Keskisäätö.
4	Vähemmän suksipainetta kiihdytettäessä.

Etujousituksen säädöt

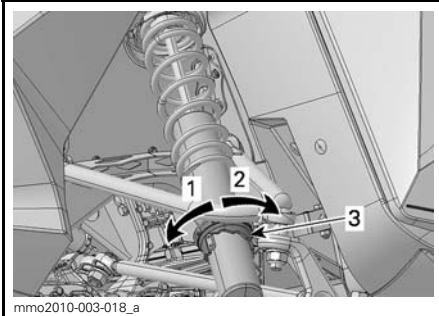
Raideleveys

Jousen esijännitys

Etujousen esijännitys vaikuttaa etujousituksen jäykkyyteen.

Etujousen esijännitys vaikuttaa lisäksi myös ohjattavuuteen.

TOIMINTA	TULOS
Esijännityksen lisääminen	Jäykempi etujousitus.
	Etupää korkeammalla.
	Tarkempi ohjattavuus.
	Enemmän iskunvaimennuskykyä.
Esijännityksen vähentäminen	Pehmeämpi jousitus.
	Etupää alempana.
	Kevyempi ohjata.
	Vähemmän iskunvaimennuskykyä.



mmo2010-003-018_a

SÄÄTÖNOKAN TYYPPI - MOTION CONTROL -ISKUNVAIMENNIN

1. Lisää esijännitystä
2. Vähennä esijännitystä
3. Jousen esijännityksen säätönokka

Säätövinkkejä ajoneuvon ajokäyttäytymisen mukaan

ONGELMA	KORJAAVAT TOIMENPITEET
Etujousitus nykii	Tarkasta suksien linjaus. – Vähennä etujousituksen jousien esijännitystä. – Lisää keskijousen esijännitystä. – Vähennä takajousen esijännitystä.
Ohjaus on liian raskas tasaisissa nopeuksissa	– Vähennä etujousituksen jousien esijännitystä. – Lisää keskijousen esijännitystä.
Ohjaus tuntuu liian raskaalta kiihdytettäessä	– Aseta säätökappaleet alempaan asentoon. – Vähennä takajousen esijännitystä. – Pidennä rajoitinhilnaa.
Suksi nousee liian korkealle käännoksissä tai kiihdytettäessä	– Aseta säätökappaleet korkeampaan asentoon. – Lyhennä rajoitinhilnaa. – Lisää takajousen esijännitystä.
Kelkan peräpää tuntuu liian jäykältä	Vähennä takajousen esijännitystä.
Kelkan peräpää tuntuu liian pehmeältä	Lisää takajousen esijännitystä.
Takajousitus pohjaa säännöllisesti	– Lisää takajousen esijännitystä. – Lisää keskijousen esijännitystä. – Pidennä rajoitinhilnaa.
Moottorikelkka tuntuu kääntyvän keskikohtansa ympäri	– Vähennä keskijousen esijännitystä. – Lisää takajousen esijännitystä. – Lisää etujousien esijännitystä. – Lyhennä rajoitinhilnaa.
Telamatto sutii liikaa startissa	– Aseta säätökappaleet alempaan asentoon. – Pidennä rajoitinhilnaa.

AJONEUVON KULJETTAMINEN

Varmista, että polttoainesäiliön kansi on kunnolla paikallaan.

Kippaaviin peräkärriihin voidaan helposti laittaa vinssimekanismi helpottamaan kuormausta. Niin helpolta kuin se näyttääkin, älä koskaan aja kelkalla kippaavan kärryn lavalle. Monet vakavat onnettomuudet ovat aiheutuneet siitä, kun kelkka on kuormattu ajamalla peräkärryn lavalle. Kiinnitä kelkkasi turvallisesti, edestä ja takaa, jopa lyhyiden matkojenkin ajaksi. Varmista, että kaikki varusteet on kunnolla kiinnitettyinä. Suojaa kelkkasi kuljetuspeitteellä kuljetuksen ajaksi.

Varmista, että peräkärriysi täyttää vaaditut lainmukaiset edellytykset.. Varmista, että vetokoukku ja turvavaijeri on kiinnitettyinä ja jarru kytkettyinä, laita valot päälle ja tarkista niiden puhtaus ja toiminta.

HUOLTO

SISÄÄNAJOTARKASTUS

Valtuutettu Lynx -jälleenmyyjä tarkastaa ajoneuvosi ensimmäisen 10 tunnin tai 500 km käytön kumpi tahansa täyttyy ensiksi jälkeen. Sisäänajotarkastus on erittäin tärkeä, eikä sitä pidä jättää tekemättä.

HUOM: Sisäänajotarkastuksen maksaa ajoneuvon omistaja.

SISÄÄNAJOTARKASTUS (4-TAHTI)
Tarkasta moottorin tiivisteet vuotojen varalta
Tarkasta pakojärjestelmä ja mahdolliset pakojärjestelmän vuodot
Tarkasta jäähdytysnesteen määrä
Vaihda moottoriöljy ja öljynsuodatin
Tarkasta polttoainelinjat ja liitokset
Tarkasta kaasuvaijeri
Tarkasta variaattorihihna
Tarkasta silmämääräisesti I-variaattori
Kiristä I-variaattorin kiinnitysruuvi ilmoitettuun momenttiin
Tarkasta II-variaattori
Säädä ja linjaa telamatto
Vaihda ketjukotelon öljy
Nopeusmittarin anturin liittimen ylä- ja alapuolella olevat vaihteistonkannen ruuvit kiristetään momenttiin 10Nm (XU mallit).
Säädä ketju (ei koske vaihdelaatikollisia malleja)
Tarkasta jarrunesteen määrä
Tarkasta jarruletku, jarrupalat ja levy
Tarkasta ohjausmekanismi
Tarkasta sukset ja ohjainraudat
Kiristä rungon yläpuolisen tukirakenteen (pyramidin) ruuvit määrättyyn momenttiin
Tarkasta suksien jousitus ja tukirakenteet
Tarkasta alusta ja liukumuovit

HUOLTOTAULUKKO

Huoltotoimenpiteiden suorittaminen on erittäin tärkeää, jotta ajoneuvosi pysyy turvallisessa käyttökunnossa. Asianmukainen huollon suorittaminen on omistajan vastuulla. Ajoneuvo on huollettava huoltotaulukon mukaisesti.

Huoltotaulukosta huolimatta käyttöä edeltävä tarkastus on suoritettava.

VAROITUS

Ajoneuvon asianmukaisen huollon laiminlyönti ja huoltotaulukon noudattamatta jättäminen saattaa tehdä ajoneuvosta epäturvallisen käyttää.

HUOLTOTAULUKKO (4-TAHTI)

HUOM: Huoltotaulukosta huolimatta käyttöä edeltävä tarkastus on suoritettava.

JOKA 1 500 KM VÄLEIN

Purettavan iskunvaimentimen ensimmäinen öljyvaihto 1500 km, sitten 3000 km:n välein tai kerran vuodessa.

Ketjukotelolliset mallit: säädä ketju

Vaihdelaatikolliset mallit: Tarkasta öljyn taso

JOKA 3 000 KM VÄLEIN TAI VUOSITTAIN (KUMPI TAHANSA TÄYTTY ENSIN)

Vaihda I-variaattorin O-renkaat (vain 1200 4-TEC)

Puhdista I-variaattori

Kiristä I-variaattorin kiinnitysruuvi ilmoitettuun momenttiin

Puhdista II-variaattori

Säädä ja linjaa telamatto

Tarkasta jarruletku, jarrupalat ja levy

Tarkasta ohjausmekanismi

Tarkasta suksien jousitus ja tukirakenteet

Tarkasta telaston jousitus ja rajoitinhihna. PPS jousitus: Vaihda rajoitinhihna.

Voitele etu- ja takajousitus kun ajoneuvoa on käytetty märissä olosuhteissa (märkä lumi, sade, lätäköt)

Voitele variaattoriakselin pää (XU mallit)

JOKA 6 000 KM VÄLEIN TAI AJOKAUDEN ALUSSA (KUMPI TAHANSA TÄYTTY ENSIN)

Vaihda moottoriöljy ja öljynsuodatin

JOKA 6 000 KM TAI KAHDEN VUODEN VÄLEIN (KUMPI TAHANSA TÄYTTY ENSIN)

Vaihda polttoainesuodatin

Tarkasta I-variaattorin liu'ut ja vaihda tarvittaessa (vain 1200 4-TEC)

Vaihda jarruneste

Tarkasta kaasuvaijeri

**JOKA 10 000 KM TAI KOLMEN VUODEN VÄLEIN
(KUMPI TAHANSA TÄYTTY Y ENSIN)**

Vaihda sytytystulpat

JOKA 20 000 KM VÄLEIN

Tarkasta venttiilien välys ja säädä tarvittaessa (vain 1200 4-TEC)

JOKA VIIDEN VUODEN VÄLEIN

Vaihda moottorin jäähdytysneste

KÄYTTÖÖNOTTOHUOLTO ENNEN AJOKAUDEN ALKUA

KÄYTTÖÖNOTTOHUOLTO ENNEN AJOKAUDEN ALKUA (4-TAHTI)
Tarkasta silmämääräisesti moottorin tiivisteet ja tarkasta moottori vuotojen varalta
Tarkasta pakojärjestelmän kunto ja mahdolliset vuodot
Vaihda moottoriöljy ja öljynsuodatin
Tarkasta jäähdytysnesteen väkevyyt
Tarkasta polttoainelinjat ja liitokset
Puhdista ja tarkasta kaasuläppärunko
Tarkasta kaasuvaijeri
Tarkasta variaattorihihna (säädä jokaisen variaattorihinnan vaihdon yhteydessä)
Puhdista I-variaattori ja tarkasta se silmämääräisesti
Puhdista ja tarkasta II-variaattori
Tarkasta, säädä ja linjaa telamatto
Säädä ketju (ei koske vaihdelaatikollisia malleja)
Vaihda ketjukotelon öljy
Tarkasta jarrunesteen määrä
Tarkasta jarruletku, jarrupalat ja levy
Tarkasta ohjausmekanismi
Tarkasta sukset ja ohjainraudat
Tarkasta suksien jousitus ja tukirakenteet
Tarkasta telaston jousitus ja rajoitinhihna
Lataa akku (jos varusteena).
Säädä ajovalojen suuntaus

SÄILYTYS

Kelkka on varastoitava huolellisesti kesän ajaksi tai kun sitä ei käytetä yli kolmeen kuukauteen.

SÄILYTYS
Puhdista ajoneuvo
Lisää polttoaineen stabiloimisainetta polttoaineeseen aineen valmistajan suositusten mukaisesti Anna moottorin käydä lisättyäsi aineen polttoaineeseen
2-tahti mallit: Voitele moottori. Katso ohje käyttäjän käsikirjasta.
Voitele jarruvivun sarana
Tarkasta ja voitele telaston jousitus
Lataa akku kuukausittain pitääkseen sen täysin ladattuna säilytyksen aikana
Tuki äänenvaimennin rievuilla
Nosta kelkan takapäätä ylös, kunnes telamatto on irti maasta. Älä löysää telamaton jännitystä

HUOLTOTOIMENPITEET

Tämä osa sisältää ohjeet perushuoltotoimenpiteitä varten. Jos sinulla on tarvittavat mekaanikon taidot ja asianmukaiset työkalut, voit suorittaa näitä toimenpiteitä itse. Ellei sinulla ole tarvittavia edellytyksiä, ota yhteys valtuutettuun Lynx-jälleenmyyjään.

On parempi, että valtuutettu Lynx-jälleenmyyjä suorittaa muut huoltotaulukossa mainitut vaikeammat toimenpiteet ja sellaiset toimenpiteet, jotka edellyttävät erityistyökaluja.

VAROITUS

Sammuta moottori, irrota turvakatkaisimen pistoke ja noudata näitä huoltotoimenpiteitä huoltaessasi ajoneuvoasi. Ellet noudata asianmukaisia huoltotoimenpiteitä, kuumat tai liikkuvat osat, sähkölaitteet, kemikaalit tai jotkut muut vaaratilanteet voivat aiheuttaa loukkaantumisen.

VAROITUS

Mikäli purkamisen/kokoamisen yhteydessä joudutaan irrottamaan lukituksia (esim. kiinnityskiekkoot, itselukkiutuvat kiinnikkeet, jne.), vaihda ne aina uusiin.

Moottoriöljy

Suosittelava moottoriöljy

MOOTTO-RI	SUOSITELTAVA MOOTTORIÖLJY
600 ACE	XPS SYNTEETTINEN ÖLJY (TALVILAATU) (P/N 293 600 112)

ILMOITUS Tämän moottorikelkan moottori on kehitetty ja testattu käyttäen BRP XPS™ synteettistä 4-tahtiöljyä. BRP suosittelee erityisesti käyttämään sen XPS synteettistä 4-tahtiöljyä. Moottorille sopimattoman öljyn käytöstä aiheutuneet vahingot eivät kuulu BRP:n rajoitetun takuun piiriin.

Jos suositeltua öljyä ei ole saatavana, käytä synteettistä SAE 0W-40, joka vastaa tai ylittää API-luokituksen SM.

Moottorin öljymäärän tarkastaminen

ILMOITUS Tarkasta määrä aina 10 käyttötunnin jälkeen ja lisää tarvittaessa. Älä täytä liikaa. Moottorin käyttö asiaankuulumattomalla öljymäärällä voi vaurioittaa vakavasti moottoria. Pyyhi kaikki roiskeet pois.

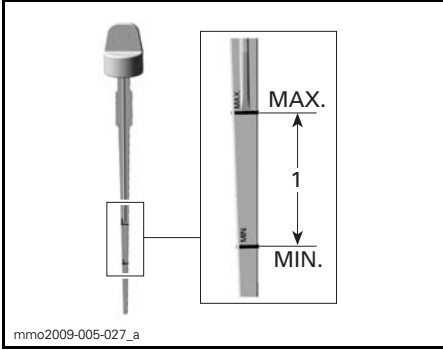
Varmista, että moottori on toimintalämpötilassa.

HUOM: Moottori saavuttaa normaalin toimintalämpötilan, kun takajähdytyn lämpenee osoittaen, että termostaatti on avautunut.

Aseta ajoneuvo tasaiselle alustalle ja menettele seuraavasti tarkastaaksesi öljymäärän:

1. Anna moottorin käydä tyhjäkäyntiä noin 30 sekunnin ajan.
2. Pysäytä moottori.
3. Avaa vasen sivupaneeli, katso *HALLINTALAITTEET JA VARUSTEET*.
4. Irrota variaattorihihnan suoja, katso *HALLINTALAITTEET JA VARUSTEET*.
5. Ruuvaa mittatikku auki täyttöputkesta, poista tikku ja puhdista se.
6. Työnnä mittatikku kokonaan täyttöputkeen.

7. Irrota mittatikku ja tarkasta pinnan öljyn taso. Öljyn punnan on oltava minimitason (MIN) ja maksimitason (MAX) merkkien välissä kuten kuvassa. Lisää öljyä tarvittaessa.



1. Öljymäärä minimitason (MIN) ja maksimitason (MAX) merkkien välissä

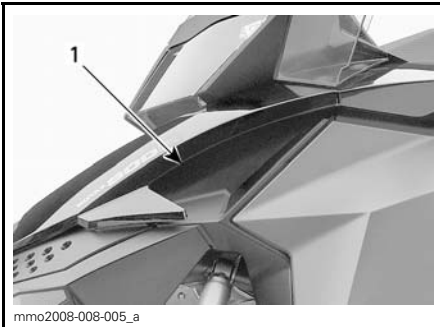
VAROITUS

Pyyhi huolellisesti öljyroiskeet. Öljy on lämpimänä erittäin herkkä syttymään.

Ilmansuodatin ja yksi imuäänenvaimennin

Ilmansuodattimen tarkastaminen

Varmista, että ilmansuodattimen esisuodatin on oikein asennettu, puhdas ja hyvässä kunnossa.



1. Ilmansuodatin

Jos esisuodatin on puhdistettava tai vaihdettava, ota yhteys valtuutettuun Lynx-jälleenmyyjään.

Moottorin jäähdytysneste

VAROITUS

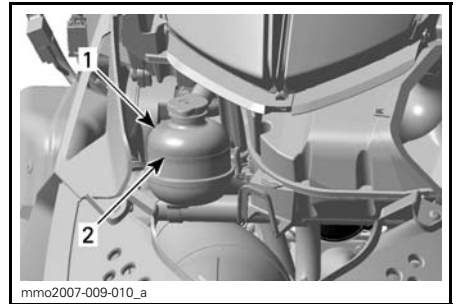
Älä koskaan avaa jäähdytysnestesäiliön korkkia moottorin ollessa kuuma.

Moottorin jäähdytysnesteen pinnan taso

Tarkista jäähdytysnesteen määrä huoneenlämpötilassa korkin ollessa irrotettuna. Nesteen pinnan tulisi jäähdytysnestesäiliössä olla cold level -merkin kohdalla (moottorin ollessa kylmänä).

HUOM: Kun tarkistetaan nesteen määrää alhaisessa lämpötilassa, nesteen pinta saattaa olla hieman matalammalla kuin alamerkki.

Jos kelkka tarvitsee lisäjäähdytystä tai jos koko järjestelmä pitää täyttää, ota yhteys valtuutettuun Lynx-jälleenmyyjään.



ESIMERKKI

1. Jäähdytysnestesäiliö
2. COLD LEVEL (kylmä moottori) -merkki

Suosittelava moottorin jäähdytysneste

Käytä aina polttomoottoreille tarkoitettua korroosionestoainetta sisältävää etyleeni-glykoli pakkasnestettä.

Jäähdytysjärjestelmään pitää laittaa BRP:N VALMISSEKOITETTUA JÄÄHDYTYSNESTETTÄ (P/N 219 700 362), tai tislattua vettä ja pakkasnesteen sekoitusta (50 % tislattua vettä, 50 % pakkasnestettä).

Pakojärjestelmä

Pakojärjestelmän tarkastaminen

Pakoputken äänenvaimennin pitää olla keskitettynä pohjamuovissa olevaan läpivientireikään. Pakoputkiston pitää olla puhtaana ruosteesta eikä vuotoja saa esiintyä. Varmista, että kaikki osat varmasti kiinnitettyinä paikoilleen.

Tarkista kiinnitysrousien kunto, ja vaihda tarvittaessa.

Pakojärjestelmä on suunniteltu hiljentämään käyntiääntä ja parantamaan moottorin kokonaissuorituskykyä. Järjestelmän muuttaminen saattaa olla vahingollista tai laitonta.

ILMOITUS Jos jokin pakoputkiston osa poistetaan, muutetaan tai jos jokin osa vioittuu, saattaa moottori vaurioitua.

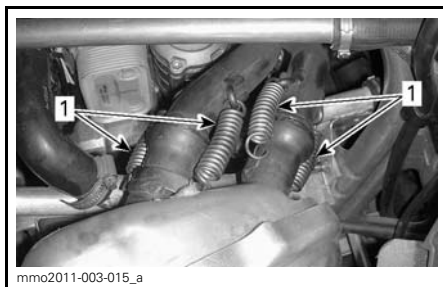
Äänenvaimentimen irrottaminen ja asentaminen

1. Katso kohta *HALLINTALAITTEET JA VARUSTEET* ja irrota:
 - Kuomu
 - OIKEA sivupaneeli.
2. Irrota jouset, jotka kiinnittävät pakoputket äänenvaimentimeen käyttäen seuraavaa työkalua.

JOUSEN IRROTUS/ASENNUSTYÖKALU
(P/N 529 035 983)

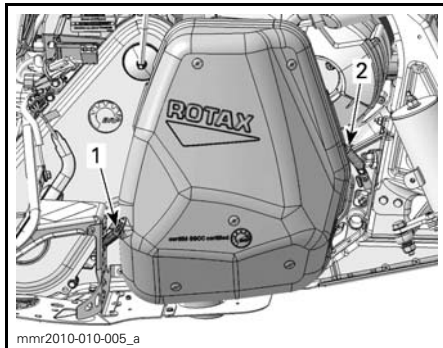


⚠ TÄRKEÄÄ Käytä suojalaseja irrottaessasi pakojärjestelmän osia. Varo jousen jännityksen vapautumista.



1. Pakoputket äänenvaimentimeen kiinnittävät jouset

3. Irrota kaksi äänenvaimentimen kiinnitysrousta.



ESIMERKKI

1. Äänenvaimentimen takakiinnitysrousi
2. Äänenvaimentimen etukiinnitysrousi

4. Irrota äänenvaimennin.

Tarkasta donitsin muotoiset äänenvaimentimen tiivisteet ja vaihda tarvittaessa.

Äänenvaimentimen asennus tapahtuu päinvastaisessa järjestyksessä kuin irrotus.

Sytytystulpat

Valtuutettu Lynx -jälleenmyyjän on suoritettava sytytystulppien tarkastaminen tai vaihtaminen.

Jarruneste

Suosittelava jarruneste

Käytä ainoastaan DOT 4 -jarrunestettä avaamattomasta pakkauksesta. Avattu säiliö saattaa olla pilaantunut tai liikaantunut tai säiliöön on voinut muodostua kosteutta ilmasta.

VAROITUS

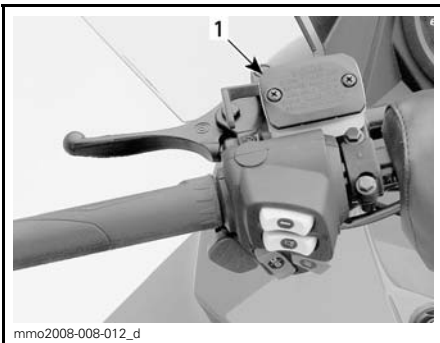
Käytä ainoastaan DOT 4 -jarrunestettä avaamattomasta pakkauksesta. Vältä vakavat jarrujärjestelmävauriot käyttämällä pelkästään suositeltuja nesteitä, äläkä sekoita eri nesteitä nestelisäyksen yhteydessä.

ILMOITUS Jarruneste saattaa vaurioittaa maalattuja ja muovisia osia. Käsittele varoen. Huuhtelee huolellisesti mahdolliset roiskeet.

Jarrunesteen määrän tarkastaminen

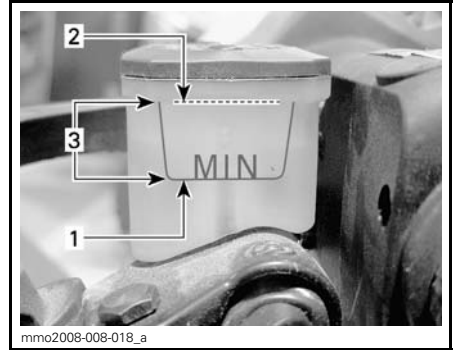
ILMOITUS Kelkan tulee olla tasaisella alustalla ennen nestemäärien tarkistamista.

Tarkasta jarrunesteen määrä jarrunestesäiliöstä. Lisää suositeltua nestettä tarpeellinen määrä.



ESIMERKKI

1. Jarrunestesäiliö



1. Minim
2. Maksimi
3. Käyttöalue

TÄRKEÄÄ Estä jarrunesteen pääsy iholle tai silmiin, neste saattaa aiheuttaa vakavia palovammoja. Jos sitä pääsee iholle, pese kohta huolellisesti. Jos jarrunestettä joutuu silmiin, huuhtelee runsaalla vedellä välittömästi vähintään 10 minuuttia ja ota heti yhteys lääkäriin.

Ketjukoteloöljy

Suosittelava ketjukoteloöljy

SUOSITELTAVA KETJUKOTELOÖLJY

XPS SYNTEETTINEN KETJUKOTELOÖLJY
(P/N 413 803 300)

ILMOITUS Tämän moottorikelkan ketjukotelo on kehitetty ja testattu käyttäen XPS™ synteettistä ketjukoteloöljyä. BRP suosittelee erityisesti käyttämään aina sen XPS synteettistä ketjukoteloöljyä. Ketjukotelolle sopimattoman öljyn käytöstä aiheutuneet vahingot eivät kuulu BRP:n rajoitetun takuun piiriin.

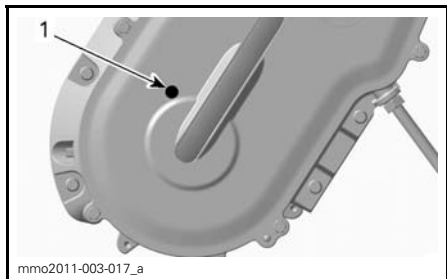
Pääsy ketjukoteloon

Avaa oikea sivupaneeli, katso *HALLINTALAITTEET JA VARUSTEET*.

Ketjukoteloiljyn määrän tarkastaminen

Ajoneuvon ollessa tasaisella alustalla tarkista öljymäärä irrottamalla ketjukotelon kannessa oleva tarkastustulppa.

Öljyn pinnan pitää ulottua kierteiseen aukkoon saakka.

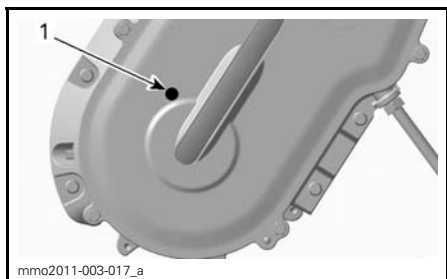


ESIMERKKI

1. Tarkastustulppa

Ketjukoteloiljyn lisääminen

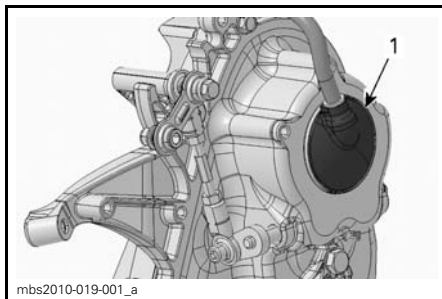
Irrota tarkastustulppa.



ESIMERKKI

1. Tarkastustulppa

Irrota täyttöaukon korkki ketjukotelon kannesta.



1. Täyttöaukon korkki

Kaada suositeltavaa ketjukoteloiljyä täyttöaukosta, kunnes sitä tulee ulos tarkastustulpan aukosta.

Asenna tarkastustulppa paikoilleen ja kiristä momenttiin $6 \text{ N}\cdot\text{m} \pm 1 \text{ N}\cdot\text{m}$.

Aseta täyttöaukon korkki paikalleen.

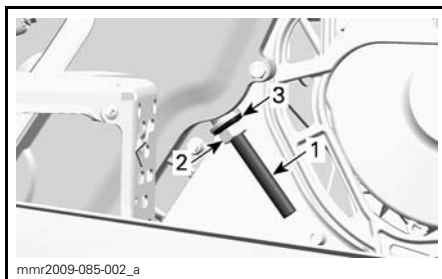
Voimansiirtoketju

Pääsy ketjukoteloon

Avaa oikea sivupaneeli, katso *HALLINTALAITTEET JA VARUSTEET*.

Ketjun kireyden säätö

1. Irrota äänenvaimennin, katso *PAKOJÄRJESTELMÄ* tässä osassa.
2. Kierrä kiristimen lukkomutteri auki useita kierroksia.



1. Kiristimen säätöruuvi
2. Lukkomutteri
3. Tiivistealuslevy

3. Kiristä kiristimen säätöruuvia auki muutamia kierroksia.

4. Vedä tiivistealuslevy takaisin.

5. Puhdista tarvittaessa säätöruuvien kierteet.

ILMOITUS Säätöruuvien kierteiden on oltava puhtaita, jotta saavutetaan oikea säätö.

6. Kiristä kiristimen säätöruuvi käsin.

HUOM: Kiristä säätöruuvia kunnes sen vastus on niin voimakas, että et voi kiristää sitä enää käsin.

7. Pidä kiristimen säätöruuvia paikoillaan ja kiristä lukkomutteri momenttiin $36 \text{ N}\cdot\text{m} \pm 3 \text{ N}\cdot\text{m}$.

8. Asenna äänenvaimennin.

Variaattorihihna

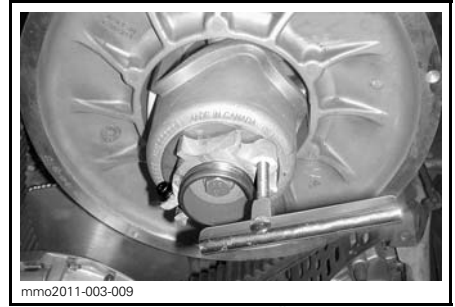
Variaattorihihnan tarkistaminen

Tutki näkykö variaattorihihnassa murtumia, ohenemista tai epänormaalia kulumista (epätasaista kulumista, toispuolista kulumista, puuttuvia harjoja, murtunutta kudosta). Jos variaattorihihna on epänormaalisti kulunut, mahdollinen syy voi olla variaattoreiden linjaus, liialliset kierrokset jäätyneellä telamatolla, nopeat kiihdytykset ilman esilämmitysvaihetta, rosoinen tai ruosteinen lautasen pinta, öljyä variaattorihihnassa tai viallinen varahihna. Ota yhteys valtuutettuun Lynx-jälleenmyyjään.

Variaattorihihnan vaihtaminen

Variaattorihihnan irrottaminen

1. Irrota turvakatkaisimen piste moottorin pysäytyskatkaisimesta.
2. Irrota variaattorihihnan suoja, katso **HALLINTALAITTEET JA VARUSTEET**.
3. Työnnä työkalusarjaan kuuluva II-variaattorin avaustyökalu säätimen navan kierteiseen reikään kuvan mukaisesti.



VARIAATTORIN AVAUSTYÖKALU
ASENETTUNA SÄÄTIMEN NAPAAN

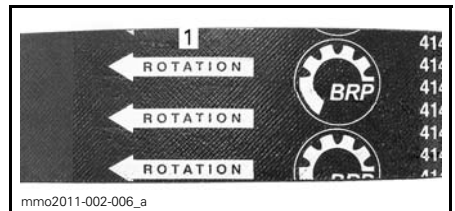
4. Avaa II-variaattori ruuvaamalla työkalu sisään.
5. Irrota variaattorihihna liu'uttamalla se ensin yli II-variaattorin yläosan ja sitten yli I-variaattorin.

Variaattorihihnan asentaminen

1. Irrota variaattorihihna liu'uttamalla se ensiksi yli I-variaattorin ja sitten yli II-variaattorin.

ILMOITUS Älä pakota tai väännä työkaluilla variaattorihihnaa paikoilleen, hihnan vahvikesäikeet saattavat katketa tai murtua.

HUOM: Variaattorihihnan maksimikäyttöikä saavutetaan, kun variaattorihihna asennetaan sen nuolien osoittamaan pyörimissuuntaan.



1. Osoitettava pyörimissuuntaan
2. Ruuvaa II-variaattorin avaustyökalu irti ja poista se variaattorista.
3. Pyöritä II-variaattoria useita kertoja, jotta variaattorihihna asettuu oikein lautaspuolikkaiden väliin.

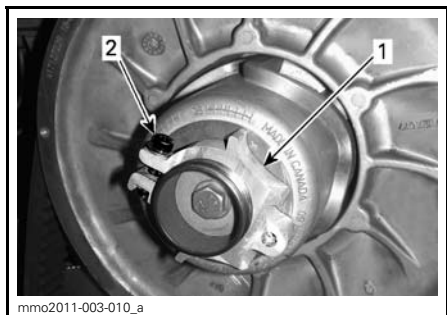
4. Katso *VARIAATTORIIHNNAN KORKEUDEN SÄÄTÄMINEN* jäljempänä.
5. Asenna variaattorihinnan suoja ja sulje sivupaneeli. Katso *HALLINTALAITTEET JA VARUSTEET*.

Variaattorihinnan korkeuden säätäminen

Variaattorihinnan korkeus on tarkastettava aina uuden variaattorihinnan asennuksen yhteydessä.

Menettele seuraavasti säätääksesi variaattorihinnan korkeuden:

1. Irrota turvakatkaisimen pistoke moottorin pysäytyskatkaisimesta.
2. Irrota variaattorihinnan suoja, katso *HALLINTALAITTEET JA VARUSTEET*.
3. Löysää pidätinruuvi.



1. Säätimen napa
2. Pidätinruuvi

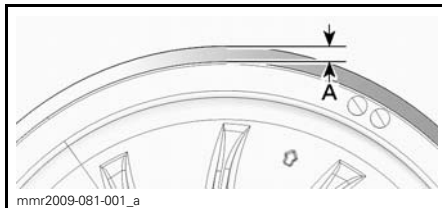
4. Kierrä säätörengasta työkalusarjassa mukana olevalla jousituksen säätötyökälulla 1/4 kierrosta kerrallaan, pyöritä sitten II-variaattoria, jotta variaattorihinna asettuu lautaspuolekkaiden väliin.



1. Jousituksen säätötyökalu

HUOM: Säätörenkaassa on vasen kierteytys.

Toista vaihetta 5 kunnes variaattorihinnan ulkopinta on 0 mm fi 2 mm yli II-variaattorin reunan.



ESIMERKKI - ESISÄÄTÖ

A. 0 mm fi 2 mm

HUOM: Säätörenkaan kiertäminen vastapäivään laskee variaattorihinnaa variaattorissa. Säätörenkaan kiertäminen myötäpäivään nostaa variaattorihinnaa variaattorissa.

5. Kiristä pidätinruuvi tiukasti kiinni. Jos mahdollista, kiristä momenttiin $5.5 \text{ N}\cdot\text{m} \pm 0.5 \text{ N}\cdot\text{m}$ kiintoavainta käyttäen.
6. Asenna variaattorihinnan suoja, katso *VARIAATTORIIHNNAN SUOJAN ASENTAMINEN*.
7. Sulje sivupaneeli, katso *VARIAATTORIIHNNAN SUOJAN ASENTAMINEN*.

HUOM: Tämä säätö on oikea esisäätö suurimmalle osalle malleista ja variaattorihinntyyeistä. Joissakin tapauksissa moottoria käynnistettäessä ajoneuvo saattaa liikkua eteenpäin, tällöin variaattorihinna on liian tiukalla.

Jos ajoneuvo liikkuu eteenpäin, laske variaattorihinnan korkeutta esisäättöä alemmas. Toista toimenpide kunnes ajoneuvo pysyy paikoillaan käynnistysvaiheessa.

Peruutusvaihteen kytkeminen

HUOM: Peruutusvaihte ei kytkeydy päälle tai sitä on hankalampi kytkeä, jos variaattorihinna on II-variaattorissa liian korkealla. Jos peruutusvaihte ei kytkeydy asianmukaisesti päälle, varmista että variaattorihinnan säätö on oikea. Säädä tarvittaessa variaattorihinna alemmas II-variaattorissa.

Telamatto

Telamaton kunto

VAROITUS

Irrota turvakatkaisimen pistoke moottorin pysäytyskatkaisimesta, ennen kuin suoritat mitään huoltotoimenpidettä tai säätöä, paitsi jos ohjeissa on toisin mainittu. Ajoneuvo pitää pysäköidä turvalliseen paikkaan, ei reitille.

Irrota turvakatkaisimen pistoke moottorin pysäytyskatkaisimesta.

Nosta kelkan takapää ylös ja tue se mekaaniselle tuelle. Moottorin ollessa sammutettuna pyöritä telamattoa käsin ja tutki telamaton kunto. Jos se on kulunut tai haljennut, tai jos telamaton kuidut ovat näkyvillä, tai jos harjoja tai solkia puuttuu; ota yhteys valtuutettuun Lynx-jälleenmyyjään.

VAROITUS

Ajaminen vaurioituneella telamatolla tai matolla, jonka nastat ovat vaurioituneet voi aiheuttaa kelkan hallinnan menettämisen.

Telamaton kireys ja linjaus

HUOM: Telamaton kireys ja linjaus ovat keskenään suhteessa. Älä säädä toista edellä mainituista tarkastamatta myöskin toista.

VAROITUS

Ehkäise vakavat henkilöonnettomuudet kelkan läheisyydessä:

- ÄLÄ KOSKAAN seiso liikkuvan telamaton takana tai lähellä.
- Käytä aina tukevaa, leveää kelkkatelinettä, jossa on takana suojalevy, jos sinun on pyöritettävä telamattoa.
- Kun telamatto on irti maasta, käytä kelkkaa pienimmällä mahdollisella nopeudella.

Keskipakoisvoima saattaa lennättää liikaa, vaurioituneita tai irtonaisia nastoja, repeytyneitä maton palasia tai koko vahingoittuneen maton kovalla vauhdilla telatunnelista ulos ja aiheuttaa vakavan onnettomuuden.

Telamaton kireyden tarkastaminen

HUOM: Aja kelkalla lumessa noin 15 - 20 minuuttia, ennen kuin säädät telamaton kireyttä.

1. Irrota turvakatkaisimen pistoke moottorin pysäytyskatkaisimesta.
2. Nosta moottorikelkan perä ja tue se irti maasta.

! TÄRKEÄÄ Muista käyttää oikeaa nostotekniikkaa vammojen välttämiseksi: käytä nostamiseen jalkojesi voimaa. Älä yritä nostaa ajoneuvon takaosaa, jos se tuntuu liian painavalta.

3. Anna telaston jousituksen löystyä normaalisti.
4. Käytä seuraavaa työkalua: KIREYS-MITTARI (P/N 414 348 200).



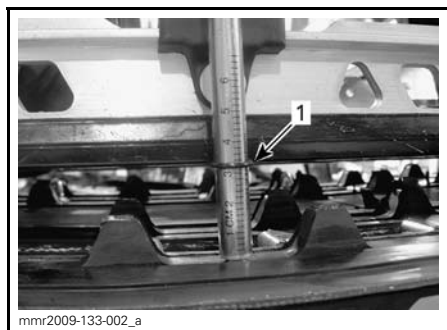
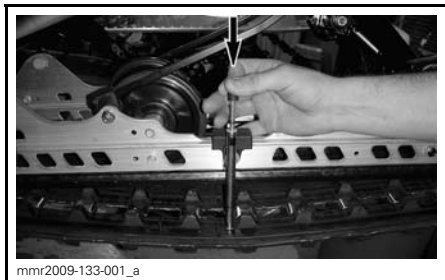
5. Aseta kireys välille 30 mm fi 35 mm alaosan O-renkaan avulla .



KIREYDEN SÄÄTÖ

1. Alaosan O-renkas

6. Aseta ylempi O-renkas kohtaan 0 kgf.
7. Aseta kireysmittari telamatolle etuja takatukipyörien puoliväliin.
8. Paina kireysmittaria alaspäin kunnes alempi O-renkas (aikaisemmin säädetty kireys) on linjassa liukumuovin alareunan kanssa.



1. Kireys, O-renkas linjassa liukumuovin kanssa

9. Lue kireysmittarin ylempään O-renkaan osoittama kuormitus.



KUORMITUSLUKEMA

1. Ylempi O-renkas

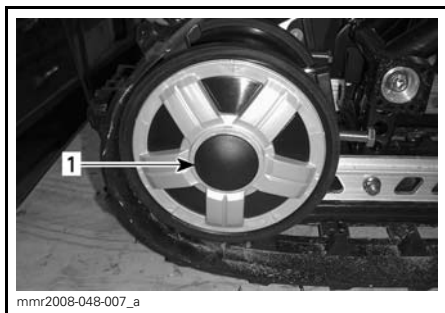
10. Kuormituslukeman on oltava seuraavan taulukon mukainen.

TELAMATON SÄÄTÖARVOT	
Telamaton kireyden säätö	30 mm - 35 mm
Hihnan kuormituslukema	7.3 kg

11. Jos kuormituslukema ei ole ohjearvojen mukainen, säädä telamaton kireys. Katso **TELAMATON KIREYDEN SÄÄTÖ**.

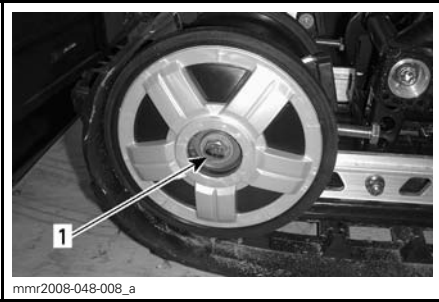
Telamaton kireyden säätö

1. Irrota turvakatkaisimen pistoke moottorin pysäytyskatkaisimesta.
2. Poista tukipyörän suojat (jos ovat varusteena).



1. OIKEAN takatukipyörän suoja

3. Löysää takimmaisena alustanpyörän kiinnitysruuvit.



1. OIKEAN takatukipyörän pultti

4. Kiristä tai löysää molempia säätöruuveja lisätäksesi tai vähentääksesi telamaton kireyttä.



1. OIKEA säätöruuvi

5. Jos oikean kireyden suorittaminen on mahdotonta, ota yhteys valtuutettuun Lynx -jälleenmyyjään
6. Kiristä kiinnityspultit momenttiin $48 \text{ N}\cdot\text{m} \pm 6 \text{ N}\cdot\text{m}$.
7. Tarkista telamaton linjaus kuten kuvattu alla.

Telamaton linjaus

VAROITUS

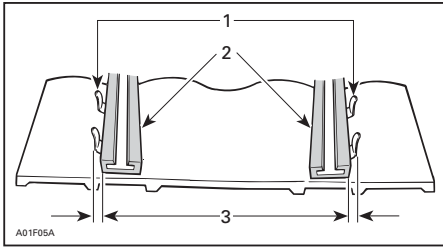
Varmista ennen maton säätötoimenpiteiden suorittamista, ettei matossa ole irtonaisia osia, jotka saattavat sinkoutua maton pyöriessä. Varo, ettei työkalut, kätesi, vaatteesi tai jalkasi pääse kosketuksiin pyörivään maton kanssa. Asenna kelkka tukevalle kelkkatelineelle, jossa on takana suojalevy. Varmista, ettei kukaan ole kelkan välittömässä läheisyydessä, varsinkaan kelkan takana. Älä koskaan pyöritä telamattoa suurilla nopeuksilla.

Keskikipakoisvoima saattaa lennättää likaa, vaurioituneita tai irtonaisia nastoja, repeytyneitä maton palasia tai koko vahingoittuneen maton kovalla vauhdilla telatunnelista ulos.

1. Nosta moottorikelkan perä ja tue se irti maasta.

TÄRKEÄÄ Muista käyttää oikeaa nostotekniikkaa vammojen välttämiseksi: käytä nostamiseen jalkojesi voimaa. Älä yritä nostaa ajoneuvon takaosaa, jos se tuntuu liian painavalta.

2. Käynnistä moottori ja kaasuta sen verran, että telamatto pyörii hitaasti. Anna maton pyöriä vain hetken aikaa (15-20 sekuntia).
3. Tarkista, että telamatto on hyvin keskitetty; yhtäläinen etäisyys molemmilla puolilla solkien reunojen ja liukumuvien välillä.



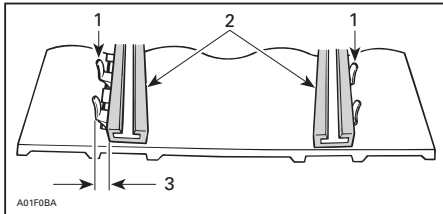
1. Ohjainsoljet
2. Liukukengät
3. Yhtäläinen etäisyys

4. Telamaton linjauksen säätäminen:
 - 4.1 Pysäytä moottori.
 - 4.2 Irrota turvakatkaisimen pistoke moottorin pysäytyskatkaisimesta.

VAROITUS

Irrota turvakatkaisimen pistoke moottorin pysäytyskatkaisimesta, ennen kuin suoritat mitään huoltotoimenpidettä tai säätöä, paitsi jos ohjeissa on toisin mainittu. Ajoneuvo pitää pysäköidä turvalliseen paikkaan, ei reitille.

- 4.3 Löysää takapyörän kiinnitysruuvit.
- 4.4 Kiristä säätöruuvia siltä puolelta, jolla liukumuovi on kauimpana maton soljista.

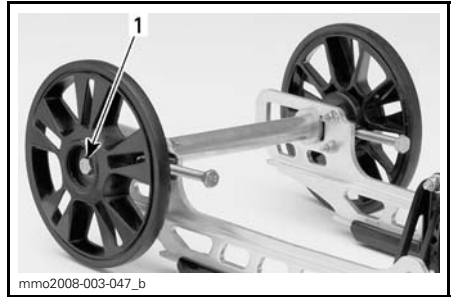


1. Ohjainsoljet
2. Liukukengät
3. Kiristä tältä puolelta

5. Kiristä kiinnitysruuvit.

VAROITUS

Kiristä kunnolla pyörien kiinnityspultit, muuten pyörä saattaa tulla ulos ja telamatto saattaa "jumittua".



ESIMERKKI

1. Kiristä momenttiin $48 \text{ N}\cdot\text{m} \pm 6 \text{ N}\cdot\text{m}$

6. Käynnistä moottori uudelleen ja pyöritä telamattoa hitaasti tarkistaaksesi jälleen linjauksen.
7. Aseta kelkka takaisin maahan.
8. Asenna tukipyörän suojat, jos ovat varusteena.

Jousitus

Takajousituksen kunto

Tutki silmämääräisesti kaikki jousituksen osat, mukaan lukien liukukengät, jouset, pyörät jne.

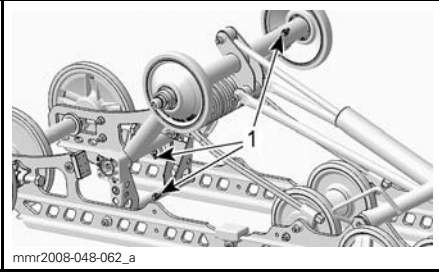
HUOM: Normaaliajossa lumi voitelee ja jäädyttää liukukengät. Runsas ajo jäällä tai hiekkaisella lumella kehittää lämpöä ja aiheuttaa liukukenkien ennenaikaista kulumista.

Jousituksen rajoitinremmin kunto

Tutki rajoitinremmin kulumisen ja vauriot sekä pultin ja mutterin kireys. Jos ne ovat löysällä, tutki ovatko reiät vaurioituneet. Vaihda tarpeen mukaan. Kiristä mutteri momenttiin $10 \text{ N}\cdot\text{m} \pm 1 \text{ N}\cdot\text{m}$.

Takavivun voitelu:

Voitele takavipu rasvaniippojen avulla käyttäen seuraavaa tuotetta: SUSPENSION GREASE (P/N 293 550 033). Katso huoltovälit kohdasta **HUOLTO-TAULUKKO**.



TYPICAL
1. Rasvaniipat

Ohjauksen ja etujousituksen kunto

Tutki silmämääräisesti ohjauksen ja etujousitusmekanismin osien kireydet (ohjausvarret, tukivarret ja kiinnikkeet, raidetangot, pallonivelet, suksien kiinnityspultit, olkatapit jne.). Jos on tarpeen, ota yhteys valtuutettuun Lynx-jälleenmyyjään.

Sukset

Suksien ja ohjainrautojen kunto ja kuluminen

Tarkista suksien ja ohjainrautojen kovametallien kunto. Jos ne ovat kuluneet, ota yhteys valtuutettuun Lynx-jälleenmyyjään.

VAROITUS

Erittäin kuluneet suksiset ja/tai ohjainraudat vaikuttavat kelkan ajo-ominaisuuksiin.

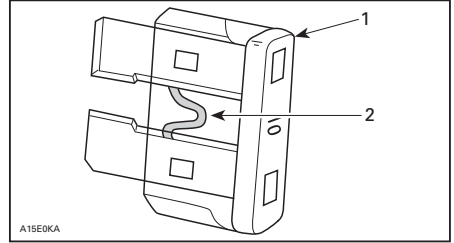
Sulakkeet

Sulakkeen tarkastus

Sulakkeet suojaavat sähköjärjestelmää.

Tarkista sulakkeen kunto ja vaihda se tarvittaessa uuteen.

Irrota sulake pitimestään vetämällä se ulos. Tarkasta onko lanka sulanut.



1. Sulake
2. Tarkasta onko sulanut

ILMOITUS Älä käytä suurempia kuin suositeltuja sulakkeita, muuten sähköiset komponentit vaurioituvat ja/tai voi syttyä tulipalo.

VAROITUS

Jos sulake on palanut, vian aiheuttaja pitää tutkia ja korjata ennen seuraavaa käyttöä. Ota yhteys valtuutettuun Lynx-jälleenmyyjään huoltamista varten.

Sulakkeen sijainti

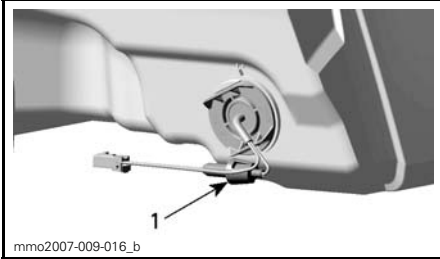
Sulakekotelot (kaksi) sijaitsevat oikealla puolella, sivupaneelin takana.



1. Sulakekotelot

Tunnistat sulakkeet katsomalla kotelokannen tarrasta tai kohdasta **TEKNISET TIEDOT**.

Sähköisen polttoainemittarin anturin sulake sijaitsee imuäänenvaimentimen takana.



IMUILMAN ÄÄNENVAIMENTIMEN TAKANA

1. Sulakkeiden sijainti

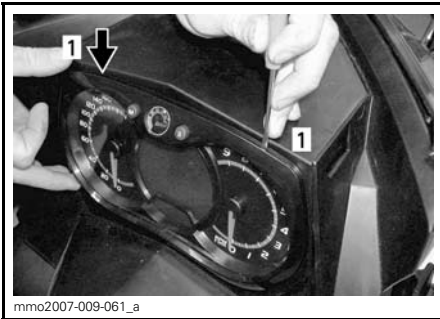
Valot

Tarkista aina valojen toiminta polttimon vaihdon jälkeen.

Ajovalojen polttimon vaihto

ILMOITUS Älä koske halogeenilampun lasiosaan sormin. Jos kosketat lasia, puhdista se isopropyylialkoholilla, josta ei jää kalvoa polttimoon.

1. Vapauta monitoimimittarin lukituskiekkeit pienen ruuvitaltan avulla.

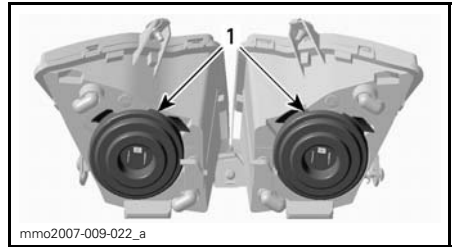


1. Lukituskieleke

2. Vedä varovasti monitoimimittari pois ja aseta sivuun.

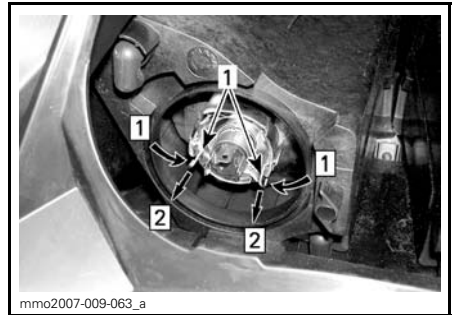


3. Irrota palaneen polttimon liitin. Irrota kumisuoja.



1. Kumisuojat

4. Paina ja vedä kiinnikkeen molemmilta puolilta samanaikaisesti vapauttaaksesi sen polttimon alustasta.

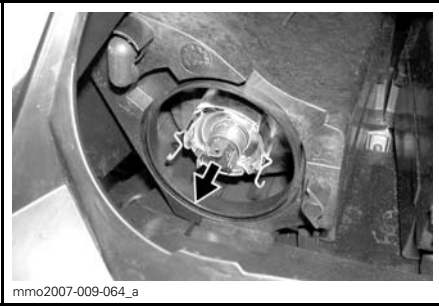


Askel 1: Työnnä molemmilta puolilta

Askel 2: Työnnä vapauttaaksesi

1. Kiinnike

5. Vedä polttimo ja vaihda se. Asenna osat takaisin huolellisesti.

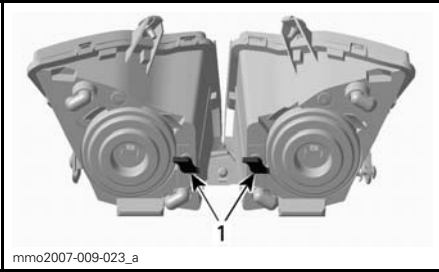


mmo2007-009-064_a

VEDÄ POLTTIMO JA VAIHDA SE

Ajovalojen suuntaaminen

Irrota monitoimimittari, katso *AJOVALOJEN POLTTIMON VAIHTO*. Käännä nuppia säätääksesi valokeilan korkeutta.



mmo2007-009-023_a

ESIMERKKI

1. Nupit

Takavalon polttimon vaihto

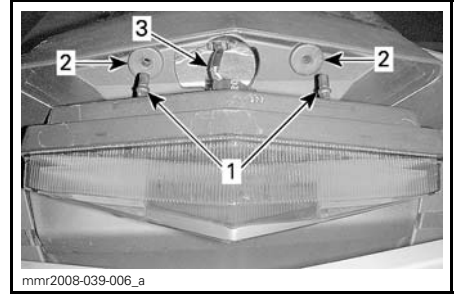
1. Irrota takavalon kotelo vetäen sitä varovasti molemmista päistä samaan aikaan ja samalla voimalla.



mnr2008-039-012_a

ESIMERKKI - VEDÄ KULMISTA VAROVASTI

ILMOITUS Jos takavalon koteloa ei irroteta kohtisuoraan takavalon pitimeen nähden, kiinnitystapit saattavat rikkoutua ja kotelo on vaihdettava.



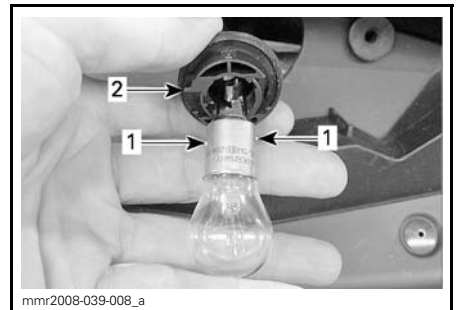
mnr2008-039-006_a

1. Takavalon kotelon kiinnitystapit
2. Kiinnitysläpiviennit
3. Valon johtosarja

ILMOITUS Älä vedä takavalon koteloa liian kauas ajoneuvosta välttääksesi johtosarjan vaurioitumisen.

2. Kierrä polttimon pidikettä vastapäivään irrottaaksesi sen takavalon kotelosta.
3. Paina ja kierrä polttimoa vastapäivään irrottaaksesi sen pitimestään.
4. Asenna uusi polttimo painamalla se ensin sisään ja kiertämällä sitten myötäpäivään.

HUOM: Huomioi polttimon lukitustappien sijainti alustassa sekä pidikkeen kohdistusavain.



mnr2008-039-008_a

1. Polttimon lukitustapit
2. Polttimon pitimen kohdistusavain

AJONEUVON HOITO

Käytönjälkeinen hoito

Poista lumi ja jää telastosta, telamatos-
ta, etujousituksesta ohjausmekanis-
mista ja suksista.

VAROITUS

Varmista, että turvakatkaisimen
pistoke on irrotettu moottorin py-
säytyskatkaisimesta ennen kuin
seisot ajoneuvon edessä tai työs-
kentelet telamaton tai telaston
jousituksen komponenttien pa-
rissa.

Suojaava kelkkasi kelkkapeitolla, kun
jätät sen yöksi ulos tai kun et käytä
sitä pitkään aikoihin. Tämä suojaava kelk-
kaa jäätymiseltä ja lumelta sekä auttaa
suojaamaan kelkan ulkonäköä ja pinta-
materiaaleja.

Ajoneuvon puhdistus ja suojaaminen

Puhdista kaikki lika tai ruoste.

Käytä koko ajoneuvon puhdistamiseen
ainoastaan flanellisia vaateriepuja tai
vastaavaa.

ILMOITUS On välttämätöntä käyt-
tää pehmeitä, flanellisia vaateriepu-
ja tai vastaavia kankaita tuulilasin ja
kuomun puhdistamiseen, jotta pin-
nat eivät naarmuunnu puhdistuksen
aikana.

Käytä rasvan, öljyn ja lian puhdistuk-
seen BRP HEAVY DUTY -PUHDIS-
TUSAINETTA (P/N 293 110 001).

ILMOITUS Älä käytä Heavy duty
-puhdistusainetta tarroihin tai vi-
nyyliisiin.

Käytä pinttyneen lian puhdistamiseen
vinyyli- ja muoviosista XPS YLEISPUH-
DISTUSAINETTA (P/N 219 701 709).

Poistaaksesi naarmut tuulilasista tai
kuomusta käytä SCRATCH REMOVER
-SARJAA (P/N 861 774 800).

ILMOITUS Älä koskaan puhdista
muoviosia tai kuomua voimakkaalla
pesuaineella, rasvanpoistoaineel-
la, maalin ohenteella, asetonilla tai
tuotteilla, jotka sisältävät klooria,
jne.

Vahaa ajoneuvon maalatut osat parem-
man suojan saamiseksi.

HUOM: Lisää vahaa ainoastaan viimei-
seen kiillotukseen.

VARASTOINTI JA VALMISTELU ENNEN AJOKAUTTA

VAROITUS

Anna valtuutetun Lynx -jälleenmyyjän tutkia polttoainejärjestelmän kunto kuten kuvattu kohdassa **HUOLTOTAULUKKO**.

Käyttöönottohuolto ennen ajokautta

Ota yhteys valtuutettuun Lynx -jälleenmyyjään kelkan valmistamista säilytystä varten .

Säilytys

Kelkka on varastoitava huolellisesti kesän ajaksi tai kun sitä ei käytetä yli kolmeen kuukauteen.

Ota yhteys valtuutettuun Lynx -jälleenmyyjään kelkan valmistamista säilytystä varten .

Jotta komponenttien tarkastaminen ja voitelu on mahdollista, on suositeltavaa puhdistaa koko ajoneuvo ensiksi.

Kun olet suorittanut kaikki säilytystoimenpiteet, tuki äänenvaimennin puhtailla rievuilla.

Nosta kelkan takapäätä ylös, kunnes telamatto on irti maasta. Asenna kelka mekaaniselle tuelle.

! **TÄRKEÄÄ** Käytä sopivaa nostolaitetta tai pyydä apua ajoneuvon nostamiseen. Ellei nostolaite ole käytössä, käytä oikeaa nostotekniikkaa ja nosta jalkojesi voimalla. Älä yritä nostaa ajoneuvon takaosaa, jos se tuntuu liian painavalta.

HUOM: Älä löysää telamaton jännitystä.

Suojaa ajoneuvo tarkoitukseen sopivalta peitteellä pölyä vastaan säilytyksen aikana.

ILMOITUS Moottorikelkka on säilytettävä viileässä ja kuivassa paikassa, ja se on peitettävä hengittävällä, mutta valoa läpäisemättömällä kelkkapeitolla. Tämä suojaa auringonsäteiltä ja haalistumiselta ajoneuvon maalipintaa ja muoviosia.

TEKNISET TIEDOT

The EC-Declaration of Conformity does not appear in this version of the Operator's Guide.

Please refer to the printed version that was delivered with your vehicle.

EPA-HYVÄKSYTYT MOOTTORIT

Pakokaasupäästöihin vaikuttavien laitteiden ja -järjestelmien huollon, vaihtamisen tai korjaamisen saa suorittaa mikä tahansa siihen valtuutettu moottorikelkkakorjaamo tai henkilö.

Tietoja moottorin päästöistä

Valmistajan vastuu

Alkaen mallivuoden 2007 moottoreista moottorikelkkamoottoreiden valmistajien on määritettävä kunkin moottoriteholuokan pakokaasupäästön taso ja vahvistettava moottorit hyväksytyiksi Yhdysvalloissa Amerikan ympäristönsuojeluvirastossa (EPA). Jokaiseen ajoneuvoon on kiinnitettävä valmistuksen yhteydessä saastepäästörajoituksia koskeva kilpi, johon on merkitty päästötasot ja moottorin tekniset tiedot.

Jälleenmyyjän vastuu

Kun huoltotoimenpiteitä suoritetaan Lynx -kelkkojen moottoreille, joissa on päästöä koskeva kilpi, on säädöt pidettävä julkistettujen tehdasasetusten puitteissa.

Kaikkien päästöihin liittyvien komponenttien vaihto tai korjaus on suoritettava siten, että päästötasot pysyvät suositeltujen tyyppihyväksyntästandardien puitteissa.

Jälleenmyyjät eivät saa tehdä moottoriin minkäänlaisia muutoksia, jotka voisivat muuttaa tehoa tai aiheuttaa sen, että päästötasot ylittäisivät ennalta määritellyt tehdasasetukset.

Poikkeuksina ovat tehtaan suosittelemat muutokset, kuten esim. korkeussäädöt.

Omistajan vastuu

Omistajan/käyttäjän tulee huollattaa moottori, jotta sen päästötasot pysyvät suositeltujen tyyppihyväksyntästandardien puitteissa.

Omistaja/käyttäjä ei saa - eikä saa sallia kenenkään muunkaan - tehdä moottoriin minkäänlaisia muutoksia, jotka voisivat muuttaa sen tehoa tai aiheuttaa sen, että päästötasot ylittäisivät ennalta määritellyt tehdasasetukset.

EPA-päästömääräykset

Kaikkien BRP:n valmistamien Lynx -moottorikelkkojen moottorit noudattavat EPA-määräysten mukaisia, uusille moottorikelkkamoottoreille säädettyjä saastepäästörajoituksia. Tyyppihyväksyntään on mahdollista tehdä tiettyjä tehdasstandardien mukaisia mukautuksia. Tästä syystä on tehtaan huoltomenetelmää tarkkaan noudatettava, ja mahdollisuuksien puitteissa palautettava mallin alkuperäiseen taroitukseen.

Edellä luetellut vastuuluettelo on yleinen, eikä se missään tapauksessa ole täydellinen, EPA-määräyksiin liittyvien moottorikelkkojen päästöä varten tarkoitettujen ohjeiden ja määräysten luettelo. Lisätietoja tästä aiheesta saa seuraavista paikoista:

POSTI:

U.S. Environmental Protection Agency
Office of Transportation and Air Quality
1200 Pennsylvania Ave. NW
Mail Code 6403J
Washington D.C. 20460

EPAN INTERNETSIVULTA:

www.epa.gov/otaq/

TEKNISET TIEDOT

MALLI		600 ACE
MOOTTORI		
Moottorityyppi	Rotax 602, nestejäähdytteinen, 4-tahti, D.O.H.C., kuiva öljypohja	
Sylinterimäärä	2	
Sylinteritilavuus	600 cm ³	
Sylinterin halkaisija	74 mm	
Iskun pituus	69.7 mm	
Maksimi hv ja -kierrokset min.	7250 kierr./min.	
Pakojärjestelmä	Kaksi etuputkea, väliseinällinen vaimennin	
Moottoriöljy	XPS SYNTEETTINEN ÖLJY (TALVILAATU) (P/N 293 600 112) tai SAE 0W 40 API SM synteettinen öljy	
Moottoriöljyn määrä	Öljynvaihto, 2.2 L	
Moottorin jäähdytysneste	Etyyliyglykoli/vesi -seos (50 % jäähdytysnestettä, 50 % tislattua vettä). Käytä BRP:n esisekoitettua jäähdytysnestettä tai nimenomaan alumiinimoottoreille tarkoitettua jäähdytysnestettä.	
POLTTOAINEJÄRJESTELMÄ		
Polttoaineen ruiskutusjärjestelmä	EFI-monipistesuihkutus, 46 mm:n kaasuläppärunko	
Suosittelava polttoaine	Lyijytön	
Vähimmäisoktaaniluku	Pohjois-Amerikassa	(87 (RON + MON)/2)
	Pohjois-Amerikan ulkopuolella	95 RON
Polttoainesäiliön tilavuus	40 L	
VOIMANSIIRTO		
I-variaattorin tyyppi	eDrive	
II-variaattorin tyyppi	QRS	
Kytkeytyminen	2200 kierr./min.	
Ketjuketelon öljy	Tyyppi	XPS SYNTEETTINEN KETJUKOTELOÖLJY (P/N 413 803 300)
	Tilavuus	500 ml

MALLI		600 ACE
VOIMANSIIRTO (jatkuu)		
Pienen pyörän hammasluku	Expedition Grand Touring Renegade	21
	MX Z	24
Suuren pyörän hammasluku	Grand Touring Renegade (Kan./USA)	49
	Expedition MX Z	51
	Renegade (Eurooppa)	
Vetopyörän hammasluku		8
Telamaton leveys		381 mm
Telamaton pituus		3 486 mm
Telamaton harjaprofiilin korkeus		25.4 mm
Telamaton kireys	Kireys	30 mm - 35 mm
	Voima	7.3 kg
Telamaton linjaus		Yhtäläinen etäisyys solkien reunojen ja liukumuovien välillä.
JARRUJÄRJESTELMÄ		
Jarrujärjestelmän tyyppi		Hydraulinen, REV-XP™ -jarrutyyppi
Jarruneste		DOT 4
JOUSITUS		
Etujousitus		LFS
Etuiskevaimentimet		Motion Control
Etujousituksen maks. joustomatka		163 mm
Takajousitus		SC-5M

MALLI		600 ACE
JOUSITUSJÄRJESTELMÄ (jatkuu)		
Keski-iskunvaimennin		Motion Control
Takaiskunvaimennin		HPG™
Takajousituksen maks. joustomatka		340 mm
SÄHKÖJÄRJESTELMÄ		
Laturin teho		420 wattia 6000 kierr.:lla/min.
Ajovalon polttimo, kauko/lähi		2 x 60/55 wattia (H-4)
Takavalon polttimo		5/21
Sytytystulppa	Tyyppi	NGK CR7EB
	Kärkiväli	.8 mm
Sulakkeet ja releet	F1: Päärele	30 A
	F2: Käynnistyspainike, releet	5 A
	F3: Polttoainepumppu, käynnistinsolenoidi	10 A
	F4: Tuuletin	15 A
	F5: sytytyspuola, polttoaineruiskut	10 A
	F6: ECM, mittari, CAPS	10 A
	F7: Lisävarusteet, lämpöelementit	15 A
	F8: Ajovalot, takavalo, jarruvalo	20 A
	R1: Sulakkeet 3, 5, 6 ja tiedonsiirtoliitin	-
	R2: Sulake 8	-
R3: Sulake 10	-	
PAINO JA MITAT		
Kuivapaino		232 kg
Kokonaispituus		3 110 mm
Kokonaisleveys		1 217 mm
Raideväli		107.7 cm
Suksen kokonaisleveys		160 mm

VIANETSINTÄ

VIANETSINTÄOHJEITA

KÄYNNISTIN EI TOIMI.

1. Moottorin hätäkatkaisin on OFF-asennossa tai turvakatkaisimen pistoke (D.E.S.S.-avain) on irti paikaltaan.
 - *Laita moottorin hätäkatkaisin ON-asentoon ja asenna turvakatkaisimen pistoke (D.E.S.S.-avain) paikalleen.*
2. Kaasua painettu moottorin käynnistysvaiheessa.
 - *Vapauta kaasu käynnistäessäsi moottoria.*

MOOTTORI EI SAAVUTA KYTKEYTYMISKIERROKSI.

1. D.E.S.S. ei lukenut turvakatkaisimen (D.E.S.S.-avain) koodia. D.E.S.S.-merkkivalo vilkkuu (hitaat lyhyet piippaukset, jotka toistuvat).
 - *Asenna turvakatkaisimen pistoke (D.E.S.S.-avain) huolellisesti.*
2. D.E.S.S. on lukenut eri koodin kuin mikä on ohjelmoitu. D.E.S.S.-merkkivalo vilkkuu nopeasti (nopeat lyhyet piippaukset, jotka toistuvat).
 - *Asenna turvakatkaisimen pistoke (D.E.S.S.-avain), joka on ohjelmoitu kyseiseen kelkkaan.*

MOOTTORI YLIKUUMENEE

1. Liian vähän lunta tai lumi on kovaksi pakkaantunut.
 - *Aja irtolumelle. Jos lähetyvillä ei ole irtolunta, pysähdy, sammuta moottori ja anna sen jäähtyä. Kun moottori on jäähtynyt, pyri pääsemään irtolumelle mahdollisimman pian.*
2. Alhainen jäähdytysnesteen määrä.
 - *Tarkasta jäähdytysnesteen määrä, katso HUOLTOTIEDOT-osa.*
3. Tukkeutuneet lämmönvaihtimet
 - *Puhdista lämmönvaihtimet.*
4. Telaston jousitus säädetty liian korkeaksi (liian suuri etäisyys roiskeläpän ja maan välillä)

MOOTTORI ON TEHOTON/AJONEUVO EI SAAVUTA HUIPPUNOPEUTTA.

1. I- ja II-variaattorit tarvitsevat huoltoa.
 - *Ota yhteys valtuutettuun Lynx -jälleenmyyjään.*
2. Variaattorihihna kulunut liian ohueksi.
 - *Jos variaattorihihna on kulunut enemmän kuin 3 mm alkuperäisestä leveydestään, se vaikuttaa ajoneuvon suorituskykyyn.*
 - *Vaihda variaattorihihna.*
3. Virheellinen telamaton säätö.
 - *Katso kohta HUOLTOTIETOJA ja/tai ota yhteys valtuutettuun Lynx -jälleenmyyjään oikean linjauksen ja kireyden säätämiseksi.*

MOOTTORI EI KÄY KUNNOLLA

1. Polttoaineessa vettä.
 - *Tyhjennä polttoainejärjestelmä ja täytä uudella polttoaineella.*

OHJAA VALVONTAJÄRJESTELMÄÄ

Merkkivalot, viestit ja piipparin koodit

Mittarin merkkivalo(t) ilmoittaa sinulle, jos jotakin epänormaalia ilmenee tai se tiedottaa jostakin erityisestä olosuhteesta.







ESIMERKKI — MERKKIVALOT


Viestiä ilmoittava merkkivalo voi vilkkua yksin tai yhdessä jonkin toisen merkkivalon kanssa.

Piipari ilmoittaa äänimerkein kiinnittääksesi huomion.

Katso yksityiskohdat jäljempänä olevasta taulukosta.

HUOM: Jotkut luetelluista merkkivaloista eivät koske kaikkia malleja.

MERKKI- VALO(T) PÄÄLLÄ	PIIPPARI	KUVAUS
	4 lyhyttä piippausta joka 30. sekunti	Moottori ylikuumenee, vähennä kelkan ajonopeutta ja aja kelkalla irtolulle; tai sammuta moottori välittömästi ja anna moottorin jäähtyä. Tarkasta jäähdytysnesteen määrä, katso <i>HUOLTOTIEDOT</i> . Jos jäähdytysnesteen määrä on oikea ja ylikuumeneminen jatkuu, ota yhteys valtuutettuun Lynx -jälleenmyyjään. Älä käytä moottoria, jos tilanne jatkuu.
	Nopeasti toistuvat lyhyet piippaukset	Moottori ylikuumenee kriittisesti. Sammuta moottori välittömästi ja anna sen jäähtyä. Tarkasta jäähdytysnesteen määrä, katso <i>HUOLTOTIEDOT</i> . Jos jäähdytysnesteen määrä on oikea ja ylikuumeneminen jatkuu, ota yhteys valtuutettuun Lynx -jälleenmyyjään. Älä käytä moottoria, jos tilanne jatkuu.
	4 lyhyttä piippausta joka 5. minuutti.	Ilmoittaa akun alhaisen tai korkean jännitteen. Ota mahdollisimman nopeasti yhteys Lynx -jälleenmyyjään.
	4 lyhyttä piippausta	Moottorivika, ota yhteys valtuutettuun Lynx -jälleenmyyjään niin pian kuin mahdollista.
—	4 lyhyttä piippausta joka 5. minuutti.	Moottorin kierrosluku on rajoitettu joidenkin vikojen yhteydessä suurempien vaurioiden ehkäisemiseksi.
—	Nopeasti toistuvat lyhyet piippaukset	Sammuta ajoneuvo moottorin ylikuumenemisiongelman tai polttoainepumpussa olevan ongelman vuoksi, irrota turvakatkaisimen pistoke moottorin pysäytyskatkaisimesta ja ota yhteys valtuutettuun Lynx -jälleenmyyjään.

MERKKI- VALO(T) PÄÄLLÄ	PIIPPARI	KUVAUS
DESS	2 lyhyttä piippausta	Avain oikea ja kunnossa, ajoneuvo on käyttövalmis.
	2 hitaasti toistuvaa lyhyttä piippausta.	Järjestelmä ei voi lukea avainta (huono yhteys). Varmista, että avain on puhdas ja kiinnitetty oikein pistokkeeseensa.
	Nopeasti toistuvat lyhyet piippaukset	Avain ei ole sopiva tai avainta ei ole ohjelmoitu. Käytä tähän ajoneuvoon kuuluvaa avainta tai vie avain ohjelmoitavaksi.
 (vilkkuu)	—	Polttoainemittarin anturissa ongelma.

TAKUU

BRP FINLAND OY:N KANSAINVÄLINEN RAJOITETTU TAKUU: 2011 LYNX®-MOOTTORIKELKAT

1) TAKUUN SISÄLTÖ

Bombardier Finland Oy ("BRP") takaa, että sen valmistamat 2011 LYNX-moottorikelkat ovat vapaita materiaalista tai työstä johtuvista virheistä alla mainituin ehdoin sekä alla mainitun ajan.

Kaikilla valtuutetun BRP-maahantuojan/jälleenmyyjän (kuten jäljempänä määritelly) luovutushetkellä 2011 LYNX-moottorikelkkaan toimitushetkellä asentamalla alkuperäisillä LYNX-varaosilla/lisävarusteilla on sama takuu kuin moottorikelkalla.

Mikäli tätä tuotetta käytetään missä tahansa vaiheessa kilpailemiseen tai mihinkään muuhun kilpailutoimintaan, vaikka kyseessä olisi edellinen omistaja, tämä takuu julistetaan pätemättömäksi.

2) TAKUUAIKA

Takuu on voimassa LUOVUTUSPÄIVÄSTÄ ENSIMMÄISELLE ASIAKKAALLE tai KÄYTTÖÖNOTTOPÄIVÄSTÄ (riippuen kumpi tapahtuu ensin) seuraavasti:

A) yksityiskäytössä KAKSITOISTA (12) PERÄKKÄISTÄ KUUKAUTTA

B) ammattikäytössä KAKSITOISTA (12) PERÄKKÄISTÄ KUUKAUTTA

C) yksityiskäytössä KAKSIKYMMENTÄNELJÄ (24) PERÄKKÄISTÄ KUUKAUTTA, kun tuote on myyty Euroopan unionin jäsenvaltiossa.

D) ammattikäytössä KAKSIKYMMENTÄNELJÄ (24) PERÄKKÄISTÄ KUUKAUTTA TAI 10 000 km, kumpiehto näistä täyttyy ensimmäisenä, kun tuote on myyty Suomessa, Ruotsissa tai Norjassa.

Osien korjaus tai korvaaminen, tai huollon suorittaminen tämän takuun puitteissa ei pidennä tämän takuun takuuaikaa sen alkuperäistä loppumisajankohtaa pitemmälle.

3) TAKUUN VOIMASSAOLOEHTO

Takuu koskee ainoastaan kauden 2011 LYNX-moottorikelkkaa, jonka ensimmäinen omistaja on ostanut uutena ja käyttämättömänä sellaiselta BRP-maahantuojalta/ jälleenmyyjältä, joka on valtuutettu myymään LYNX-tuotteita siinä maassa, jossa myynti tapahtui. ("BRP-maahantuojajälleenmyyjä") Takuun edellytys on, että BRP:n määrittelemä luovutushuolto on suoritettu ja dokumentoitu asianmukaisesti. Takuu on voimassa ainoastaan tuotteella, joka on takuurekisteröity asianmukaisesti valtuutetun BRP-maahantuojan/jälleenmyyjän toimesta. Lisäksi takuu on voimassa ainoastaan siinä tapauksessa, että LYNX-moottorikelkka on ostettu siinä maassa tai maiden liitossa, jossa ostaja asuu. BRP ei myönnä tätä rajoitettua takuuta kenelläkään yksityiselle omistajalle tai kaupalliseen tarkoitukseen ajoneuvoa käyttävälle omistajalle, elleivät edellä mainitut ehdot täyty. Rajoitukset ovat tarpeen, jotta BRP voisi taata sekä tuotteittensa, että kuluttajien ja yleisön turvallisuuden.

Takuun ylläpitämiseksi on määrää aikaishuollot suoritettava käsikirjassa mainitulla tavalla. BRP varaa itselleen oikeuden ehdollistaa takuun riippumaan todistuksesta huollon kunnolla suorittamisesta.

4) ASIAKKAAN SUORITTAMAT TOIMENPITEET

Asiakas menettää oikeutensa vedota virheeseen, jollei virheestä ilmoiteta valtuutetulle BRP jälleenmyyjälle kahden (2) kuukauden kuluessa siitä, kun hän havaitsi virheen tai hänen olisi pitänyt se havaita. Asiakkaan on myös esitettävä BRP-maahantuojalle/ jälleenmyyjälle tuotteen ostotodistus ja allekirjoitettava korjaus-/työmääräys ennen korjauksen alkamista takuunalaisen korjauksen vahvistamiseksi. Kaikki takuun aikana vaihdetut takuun piiriin kuuluvat osat ovat BRP:n omaisuutta.

5) BRP:N SUORITTAMAT TOIMENPITEET

BRP:n velvollisuus on tämän takuun puitteissa rajoitettu siihen, että se oman harjintansa mukaan korjauttaa normaalikäytössä, -ylläpidossa ja -huollossa viallisiksi todetut osat, tai korvaa tällaiset osat uusilla alkuperäisillä LYNX-osilla ilman osien tai työ kustannusten veloittamista minkä tahansa valtuutetun BRP-maahantuojan/ jälleenmyyjän toimesta takuuajana.

BRP pidättää oikeuden muuttaa tai parantaa tuotteita ilman, että aikaisemmin valmistettuihin tuotteisiin tehdään samoja muutoksia.

6) TAKUUTA KOSKEVAT VASTUUNRAJOITUKSET

Takuu ei korvaa seuraavia tapauksia missään olosuhteissa:

- normaali kuluminen;
- rutiininomaiset huoltokohteet, viritykset, säädöt;
- vauriot, jotka johtuvat muunlaisesta kuin tämän käsikirjan mukaisesta huollosta/ylläpidosta ja/tai varastoinnista;
- vauriot, jotka johtuvat osien irrottamisesta, vääränlaisista korjauksista, huollosta, ylläpidosta, muutoksista, tai osien käytöstä, joita BRP ei ole valmistanut tai hyväksynyt, tai muun kuin valtuutetun huoltavan BRP-jälleenmyyjän/maahantuojan tekemistä korjauksista;
- väärinkäytöstä, epätavallisesta käytöstä, laiminlyönnistä, tuotteella ajamisesta muulla pinnalla kuin lumella tai sellaisesta tuotteen käytöstä johtuvat vahingot, joka ei noudata käsikirjassa suositeltua käyttöä;
- onnettomuudesta, uppoamisesta, tulesta, varkaudesta, vandalismista, tai ylivoimaisesta esteestä johtuvat vahingot;
- sellaisten polttoaineiden, öljyjen tai voiteluaineiden käyttö, jotka eivät sovi käytettäväksi tuotteessa (kts. käsikirja);
- veden tai lumen sisäänmeno;
- satunnaiset tai seurannaisvahingot, tai minkään muunlaiset vahingot, mukaan luettuina ilman rajoitusta hinaamis-, puhelin-, vuokra-, taksi-, haitta-, vakuutustai lainojen maksukustannukset, ajan menetykset tai ansiotulon menetykset ja
- vaurioita, jotka aiheutuvat telamattoon asennetuista nastoista, jos nastoitus on suoritettu vastoin BRP:n ohjeita.

7) VASTUUVELVOLLISUUDEN RAJOITUKSET

TÄMÄ TAKUU ON NIMENOMAAN ANNETTU JA HYVÄKSYTTY MINKÄ TAHANSA MUUN JA KAIKKIEN MUIDEN TAKUUSITOUMUSTEN SIJAAN, OLKOON NE ILMAISTUT TAI KONKLUDENTTITSET, MUKAAN LUETTUINA ILMAN RAJOITUSTA KAIKKI KURANTTIUTTA TAI TIETTYYN TÄRKOITUKSEEN SOPIVUUTTA KOSKEVAT TAKUUT. SIKÄLI KUIN NIISTÄ EI VOIDA SANOUTUA IRTI, KONKLUDENTTITSET TAKUUSITOUMUKSET RAJOITTU-VAT KESTOLTAAN KYSEESSÄ OLEVAAN TAKUUN VOIMASSAOLLOON. TÄMÄ TAKUU EI KATA SATUNNAISIA EIKÄ SEURANNAISVAHINKOJA. JOTKUT MAAT/LÄÄNIT EIVÄT HYVÄKSY VASTUUVAPAUTUSLAUSEKKEITA, RAJOI-TUKSIA TAI EDELLÄ YKSILÖITYJÄ RAJOITUKSIA, JA SEN JOHDOSTA NE EIVÄT MAHDOLLISESTI KOSKE SINUA. TÄMÄN TAKUUN PERUSTEELLA SINULLA ON TIETTYJÄ OIKEUKSIA, LISÄKSI SINULLA SAATTA OLLA MUITA MAASTA TOISEEN TAI LÄÄNISTÄ TOISEEN VAIHTELEVIA LAILLISIA OIKEUKSIA.

Maahantuoajalla tai yhdelläkään BRP-maahantuoajalla/jälleenmyyjällä tai muulla henkilöllä ei ole valtuuksia minkään muun tuotetta koskevan vahvistuksen, edus-tuksen, tai takuun antamiseen kuin ne, mitä tähän rajoitettuun takuuseen sisältyy; ja mikäli näin tapahtuu, niitä ei voida käyttää BRP:tä vastaan.

BRP pidättää oikeuden muuttaa näitä takuuehtoja. Muutokset eivät kuitenkaan koske niitä tuotteita, jotka on myyty tämän takuun ollessa voimassa.

8) TAKUUN SIIRTO

Mikäli tuotteen omistusoikeus siirretään takuuajana, siirtyy myös tämä takuu, joka on voimassa takuuajan loppuun edellyttäen, että BRP:lle tai valtuutetulle BRP-maahantuoajalle/jälleenmyyjälle voidaan todistaa, että aikaisempi omistaja on hyväksynyt omistusoikeuden luovutuksen, sekä uuden omistajan yhteystiedot on ilmoitettu jommallekummalle edellä mainituista tahoista.

9) KULUTTAJANEUVONTA

1. Mikäli tämän rajoitetun takuun suhteen syntyy kiistaa tai riitaa, BRP ehdottaa, että asia pyritään ensiksi ratkaisemaan jälleenmyyjätasolla. Suosittelemme, että asiasta keskustellaan valtuutetun maahantuoajan/jälleenmyyjän huolto-päällikön tai omistajan kanssa.
2. Lisääpua tarvittaessa on asian ratkaisemiseksi syytä ottaa yhteys jälleenmyy-jän huolto-osastoon.
3. Mikäli asiaa ei vieläkään saada ratkaistua, kirjoita BRP:lle alla olevaan osoitteeseen

OSOITE:

BRP FINLAND OY
HUOLTO-OSASTO
PL 8039
FIN-96101 ROVANIEMI
FAX: +358 16 3420 316

TIETOA ASIAKKAALLE

YKSITYISYYTTÄ KOSKEVA ILMOITUS

BRP ilmoittaa, että yhteystietojasi tullaan käyttämään turvallisuuteen ja takuuseen liittyvissä asioissa. Lisäksi BRP ja sen tytäryhtiöt voivat käyttää asiakasluetteloon jakaakseen markkinointi- ja myyninedistämistietoja koskien BRP:n tuotteita ja sen tuotteisiin liittyviä tuotteita.

Sinulla on oikeus kysyä sinuun liittyviä tietoja tai korjata niitä, tai pyytää ne poistettavaksi suoramarkkinointiluettelosta. Ota siinä tapauksessa yhteys BRP:hen.

Sähköpostitse: privacyofficer@brp.com

Postitse: BRP
Senior Legal Counsel-Privacy Officer
726 St-Joseph
Valcourt QC
Canada
JOE 2LO

OSOITTEEN/OMISTAJAN MUUTOS

Jos osoitteesi on muuttunut, tai jos olet moottorikelkan uusi omistaja, muista ilmoittaa BRP:lle joko:

- Postittamalla yksi seuraavilla sivuilla olevista osoitteenmuutoskorteista.
- Ottamalla yhteys valtuutettuun Lynx -jälleenmyyjään.

Mikäli omistussuhde muuttuu, liitä mukaan todistus siitä, että edellinen omistaja on suostunut luovutukseen.

BRP:lle ilmoittaminen on erittäin tärkeätä, jopa rajoitetun takuun umpeutumisen jälkeen, koska siten BRP:llä on mahdollisuus tavoittaa tarvittaessa moottorikelkan omistaja, esim. kun ryhdytään suorittamaan turvallisuudesta johtuvia palautuspyyntöjä. BRP:lle ilmoittaminen on omistajan vastuulla.

VARASTETUT TUOTTEET:Jos ajoneuvosi varastetaan, siitä pitäisi ilmoittaa BRP:lle, tai valtuutetulle Lynx -jälleenmyyjälle. Pyydämme ilmoittamaan nimen, osoitteen, puhelinnumeron, ajoneuvon tunnistusnumeron, ja päivän, jolloin varkaus tapahtui.

Pohjoismaat

BRP FINLAND OY
Service Department
Isoaavantie 7
FIN-96320 Rovaniemi

OSOITTEENMUUTOS OMISTAJANVAIHDOS

AJONEUVON SARJANUMERO

Mallinumero

Ajoneuvon tunnistusnumero (V.I.N)

ENTINEN OSOITE TAI
ENTINEN OMISTAJA:

NIMI

KATUOSOITE

POSTINUMERO

POSTITOIMIPAikka

MAA

PUHELIN

UUSI OSOITE TAI
UUSI OMISTAJA:

NIMI

KATUOSOITE

POSTINUMERO

POSTITOIMIPAikka

MAA

PUHELIN

SÄHKÖPOSTIOSOITE

V90A2F

OSOITTEENMUUTOS OMISTAJANVAIHDOS

AJONEUVON SARJANUMERO

Mallinumero

Ajoneuvon tunnistusnumero (V.I.N)

ENTINEN OSOITE TAI
ENTINEN OMISTAJA:

NIMI

KATUOSOITE

POSTINUMERO

POSTITOIMIPAikka

MAA

PUHELIN

UUSI OSOITE TAI
UUSI OMISTAJA:

NIMI

KATUOSOITE

POSTINUMERO

POSTITOIMIPAikka

MAA

PUHELIN

SÄHKÖPOSTIOSOITE

V90A2F



brp.com

LYNX



® ™ and the BRP logo are trademarks of Bombardier Recreational Products Inc. or its affiliates.