

LYNX®



2006

619 900 018

Operator's manual

KÄYTTÄJÄN KÄSIKIRJA LYNX 2006

5900
6900
ST 550 F/600
Forest Fox
Yeti V-1300
Yeti V-800
Yeti 600 SDI
Ranger 550 F/600
Safari 400 F

SISÄLTÖ

| | |
|--|-----------|
| TURVASÄÄNNÖT | 5 |
| TAKUU | 6 |
| MOOTTORIKELKAN TUNNISTUSNUMEROT | 9 |
| HALLINTALAITTEET | 10 |
| 1. Kaasuvipu | 13 |
| 2. Jarruvipu | 13 |
| 3. Pysäköintijarrun painike | 13 |
| 4. Jarrun/pysäköintijarrun merkkivalo | 14 |
| 5. Vaihteensiirtovipu tai RER painike | 14 |
| 6. Peruutuksen merkkivalo | 16 |
| 7. Ohjaustanko | 16 |
| 8. Istuinremmi | 16 |
| 9. Virtalukko/START/RER painike | 16 |
| 10. Turvakatkaisin | 18 |
| 11. DESS merkkivalo | 19 |
| 12. Moottorin hätäkatkaisin | 19 |
| 13. Ajovalot | 20 |
| 14. Pitkien valojen merkkivalo | 20 |
| 15. Käsikäynnistin | 21 |
| 16. Rikastin | 16 |
| 17. Primer pumppu | 22 |
| 18. Nopeusmittari | 22 |
| 19. Matkamittari | 22 |
| 20. Osamatkamittari | 22 |
| 21. Osamatkamittarin nollaus-/valintapainike | 22 |
| 22. Polttoainesäiliön korkki/mittari | 24 |
| 23. Moottorin lämpötilan varoitusvalo | 25 |
| 24. Kädensijojen ja kaasukahvan lämmitys | 25 |
| 25. Kaasukahvan lämmitys | 25 |
| 26. Kuomun kiinnityskumit | 25 |
| 27. Virran ulosotto | 26 |
| 28. Sulake | 26 |

| | |
|----------------------------------|-----------|
| 29. Etukahvat/Etupuskuri..... | 27 |
| 30. Tavaratila..... | 28 |
| 31. Takatavarateline..... | 28 |
| 32. Työkalusarja..... | 28 |
| 33. Sytytystulpan teline..... | 28 |
| 34. Apukahva..... | 29 |
| 35. Vetokoukku..... | 29 |
| 36. Säädettävä jousitus..... | 29 |
| Jousituksen säädöt..... | 30 |
| Jousituksen vianetsintä..... | 36 |
| Syvässä lumessa ajo..... | 36 |
| POLTTOAINE JA ÖLJY..... | 36 |
| Suosittelava polttoaine..... | 36 |
| Suosittelava öljy..... | 37 |
| KAASUTTIMEN SÄÄDÖT..... | 37 |
| SISÄÄNAJO..... | 38 |
| Moottori..... | 38 |
| Variaattorihihna..... | 38 |
| 10 tunnin ensihuolto..... | 38 |
| TARKISTUS ENNEN AJOA..... | 38 |
| KÄYTTÖOHJEET..... | 39 |
| Moottorin käynnistys..... | 40 |
| Moottorin pysäytys..... | 44 |
| KELKAN ESILÄMMITYS..... | 44 |
| AJON JÄLKEEN..... | 44 |
| ERIKOISTOIMINNOT..... | 45 |
| Moottorin ylikuumeneminen..... | 45 |
| Tulviva moottori..... | 45 |
| Liukukiskojen tarttuminen..... | 45 |

| | |
|---|-----------|
| NESTEMÄÄRÄT | 46 |
| Jarrujärjestelmä | 46 |
| Ketjukotelon/vaihteiston öljymäärä | 47 |
| Tuorevoiteluöljyjärjestelmä | 49 |
| Jäähdytysjärjestelmä | 50 |
| Akkuhappo | 52 |
| HUOLTO | 52 |
| Puhdistus ja suojaus | 52 |
| Variaattorihihnan suojan irrotus ja asennus | 53 |
| Variaattorihihnan irrotus ja asennus | 53 |
| Ketjun kiristys | 57 |
| TRA-variaattorin säätö | 58 |
| Variaattorihihnan kunto | 59 |
| Jarrujen kunto | 59 |
| Jarrujen säätö | 60 |
| Takajousituksen kunto | 60 |
| Jousituksen rajoitinhihnan kunto | 60 |
| Telamaton kunto | 60 |
| Telamaton kireys ja linjaus | 60 |
| Ohjaus- ja etujousitusmekanismi | 62 |
| Suksien ja liukumuovien kunto ja kuluminen | 62 |
| Pakoputkisto | 62 |
| Ilmansuodattimen puhdistus | 62 |
| Valot | 64 |
| SÄILYTYS JA KÄYTTÖÖNOTTO SÄILYTYKSEN JÄLKEEN | 66 |
| VIANETSINTÄ | 67 |
| TEKNISET TIEDOT | 70 |
| HUOLTOTAULUKKO | 72 |

Turvasäännöt

- * Mikäli kelkassa on seisontajarru, käytä sitä aina kun pysäköit kelkan.
- * Tarkista ennen käynnistämistä, että kaasukahva liikkuu normaalisti ja esteettömästi.
- * Voit sammuttaa kelkan hätäkatkaisimella, vetämällä hätäkatkaisimen naru-
ta tai
kääntämällä virta-avain OFF asentoon (jos varusteena).
- * Moottoria saa käyttää vain silloin kun variaattorihihna ja hihnan suojus ovat paikoillaan.
- * Älä käynnistä moottoria jos telamatto on irti maasta tai kun kuomu on avoin-
na tai irrotettuna.
- * Älä nastoita telamattoa. Se saattaa vauhdissa aiheuttaa telamaton repeyty-
misen ja nastojen irtoaminen voi aiheuttaa vakavan onnettomuuden.
- * Älä käynnistä moottoria huonosti ilmastoidussa tilassa.
- * Huollata kelkasi säännöllisin väliajoin.
- * Moottorikelkkaa ei ole tarkoitettu käytettäväksi kaduilla tai yleisillä teillä.
- * Älä lataa akkua tai anna sille lisävirtaa, kun se on paikoillaan kelkassa.
- * Älä voitele kaasu- tai jarruvaijereita tai niiden runkoja.

BRP-FINLAND OY:N RAJOITETTU TAKUU: 2006 LYNX MOOTTORIKELKAT

1. TAKUUN SISÄLTÖ

BRP-FINLAND OY (jäljempänä "BRP") myöntää 2006 LYNX moottorikelkkatuotteelleen (jäljempänä "Tuote"), alla olevien takuehtojen mukaisen rajoitetun takuun (jäljempänä "Takuu").

BRP takaa, että Tuote on vapaa materiaalista tai työstä johtuvista virheistä kohdassa 2 mainitun ajan.

Kaikilla valtuutetun BRP LYNX jälleenmyyjän uuteen ja käyttämättömään 2006 LYNX moottorikelkkaan toimitushetkellä asentamalla alkuperäisillä BRP lisävarusteilla on sama takuu kuin 2006 LYNX moottorikelkalla.

2. TAKUUAIKA JA -VOIMASSAOLOALUE

Takuu on voimassa LUOVUTUSPÄIVÄSTÄ ENSIMMÄISELLE ASIAKKAALLE tai KÄYTTÖÖNOTTOPÄIVÄSTÄ (riippuen kumpi tapahtuu ensin) seuraavasti:

- a. yksityiskäytössä 24 peräkkäistä kuukautta
- b. ammattikäytössä 12 peräkkäistä kuukautta

Takuuaikana tehty korjaus, osien vaihto tai huolto eivät jatka tämän Takuun voimassaoloaikaa alkuperäisen takuuajan yli. Mikäli Tuotetta on käytetty yhdistetysti sekä yksityis- että ammattikäytössä Takuu on voimassa kohdan b mukaisesti.

Takuu on voimassa Suomessa.

3. TAKUUN VOIMASSAOLOEHTO

Takuu koskee ainoastaan Tuotetta, jonka ensimmäinen omistaja on ostanut uutena ja käyttämättömänä valtuutetulta BRP jälleenmyyjältä. Em. jälleenmyyjän on oltava valtuutettu siinä maassa jossa myynti tapahtuu.

Takuun edellytys on että Tuotteeseen on tehty ja dokumentoitu luovutushuolto valtuutetun BRP jälleenmyyjän toimesta.

Takuu on voimassa ainoastaan Tuotteella, joka on takuurekisteröity asianmukaisesti valtuutetun BRP jälleenmyyjän toimesta.

Em. rajoitukset ovat tarpeellisia, jotta BRP voi huolehtia tuotteen ja käyttäjän turvallisuudesta.

Takuun voimassaolon edellytyksenä on, että Käyttäjän Käsikirjan mukaiset huollot on tehty ajallaan.

BRP pidättää oikeuden tehdä satunnaisia tarkastuksia asianmukaisten huoltojen suorittamisesta Takuuaikana.

Tämä Takuu on voimassa vain jos Tuote on ostettu maassa missä ostaja vakinaisesti asuu. BRP ei myönnä tätä Takuuta yksityis- tai ammattikäyttöön mikäli yllä olevat ehdot eivät täyty.

Tuotteen käyttäminen kisa- tai mihin tahansa kilpailutarkoitukseen, myös aikaisemman omistajan toimesta, aiheuttaa tämän Takuun mitätöimisen.

4. ASIAKKAAN SUORITTAMAT TOIMENPITEET

Asiakas menettää oikeutensa vedota virheeseen, jollei virheestä ilmoiteta valtuutetulle BRP jälleenmyyjälle kahden (2) kuukauden kuluessa siitä, kun hän havaitsi virheen tai hänen olisi pitänyt se havaita. Asiakkaan on järjestettävä jälleenmyyjälle kohtuullinen mahdollisuus virheen korjaamiseen.

Asiakkaan on esitettävä BRP jälleenmyyjälle ostotodiste tai ostokuitti Tuotteen hankkimisesta ja osoitettava, että Takuu on voimassa.

Kaikki Takuun aikana vaihdetut Takuun piiriin kuuluvat osat ovat BRP:n omaisuutta.

5. BRP:N SUORITTAMAT TOIMENPITEET

Takuuaikana BRP harkintansa mukaan korjaa tai vaihtaa virheelliset osat, mikäli Tuote on ollut normaalikäytössä ja huollot on suoritettu asianmukaisesti, alkuperaisilla BRP varaosilla ilman veloitusta osista ja työstä minkä tahansa valtuutetun BRP LYNX jälleenmyyjän luona.

BRP pidättää oikeuden muuttaa tai parantaa tuotteita ilman että aikaisemmin valmistettuihin tuotteisiin tehdään samoja muutoksia.

6. TAKUUTA KOSKEVAT VASTUUNRAJOITUKSET

Takuu ei korvaa:

- Normaalisti kuluvia tai repeytyviä osia;
- Kunnossapitohuoltojen työ-, osa-, ja voiteluainekustannuksia, v irityksiä ja säästöjä;
- Vaurioita, jotka johtuvat vääranlaisesta/huonosta kunnossapidosta ja/tai varastoinnista. Oikea kunnossapito- ja varastointitapa on kuvattu Käyttäjän Käsikirjassa;
- Vaurioita, jotka johtuvat virheellisistä korjauksista, LYNX moottorikelkan rakenteen muutoksista tai sellaisten osien käytöstä joita BRP ei ole hyväksynyt;
- Vaurioita, jotka johtuvat BRP valtuuttamattoman jälleenmyyjän suorittamista huolloista ja/tai korjauksista;
- Vaurioita, jotka johtuvat vääranlaisesta tai epänormaalista käytöstä, laiminlyönnistä tai Tuotteella ajamisesta muulla pinnalla kuin lumella tai siitä, että Tuotetta on käytetty Käyttäjän Käsikirjan ohjeiden vastaisesti;
- Vaurioita, jotka johtuvat onnettomuudesta, uppoamisesta, tulipalosta, varkaudesta, vahingonteosta tai luonnonmullistuksesta;
- Vaurioita, jotka johtuvat sellaisen polttoaineen tai voiteluaineen käytöstä, joka ei sovellu käytettäväksi Tuotteessa (katso Käyttäjän Käsikirja);
- Vaurioita, jotka aiheutuvat lumen tai veden pääsystä moottoriin tai polttoainejärjestelmään;
- Hinaus-varastointi-, puhelu-, vuokra-, taksi-, haitta-, ja vakuutuskustannuksia, palkkoja, ajan- tai tulonmenetystä eikä satunnaisia tai välillisiä vahinkoja;
- Vaurioita, jotka aiheutuvat telamattoon asennetuista nastoista

Kansainvälisen maahantuojaan, paikallisen BRP jälleenmyyjän tai jonkun muun

tekemät muutokset tämän Takuun sisältöön eivät sido BRP:a, eikä BRP kohtaan voida tällaisten muutosten perusteella esittää minkäänlaisia vaatimuksia. BRP pidättää oikeuden muuttaa näitä takuehtoja. Muutokset eivät kuitenkaan koske niitä tuotteita, jotka on myyty tämän Takuun ollessa voimassa.

Yllä mainittuja rajoituksia ei ole tarkoitettu voimassa olevan pakottavan lainsäädännön vastaisiksi, eikä niitä pidä tällä tavoin tulkita. Mikäli toimivaltainen tuomioistuimien katsoo, että jokin BRP:n vastuuta rajoittava ehto tai sen osa on pätemättömän, täytäntöönpanokelvoton tai ristiriidassa tapaukseen sovellettavan lainsäädännön kanssa, vastuunrajoitusehto säilyy kuitenkin muilta osin voimassa, ja kaikkia oikeuksia ja velvollisuuksia on tulkittava ja ne on pantava täytäntöön ikään kuin vastuunrajoitusehto ei sisältäisi sitä erityistä osaa tai ehtoa, joka katsotaan pätemättömäksi tai täytäntöönpanokelvottomaksi.

7. TAKUUN SIIRTO

Jos Tuotteen omistaja vaihtuu takuuaikana, Takuun jäljellä oleva aika voidaan siirtää uudelle omistajalle jos BRP:lle ilmoitetaan omistajan vaihdoksesta valtuutetun BRP jälleenmyyjän kautta.

8. KULUTTAJANEUVONTA

- a. BRP:n Takuuseen liittyvät mahdolliset epäselvät tai kiistanalaiset tapaukset on ensisijaisesti selvitettävä valtuutetun jälleenmyyjän kanssa.

- b. Mikäli ratkaisua ei löydy, voi ottaa yhteyttä valtuutetun BRP maahantuojan huolto-osastoon kirjeitse asian selvittämiseksi.

Osoite:

BRP-FINLAND OY

PL8040

96101 ROVANIEMI

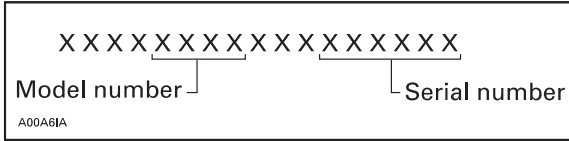
FINLAND

Huolto-osasto

Moottorikelkan tunnistusmerkinnät

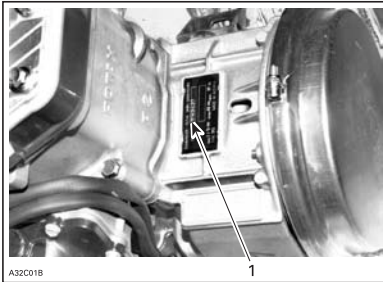
Sarjanumerot

Moottorikelkassa on kaksi tärkeää tunnistenumeroa. Valmistenumero (VIN) on meistetty tunneliin lähelle oikeanpuoleista jalkatukea. Moottorin sarjanumero (ESN) on merkitty kampikammioon.

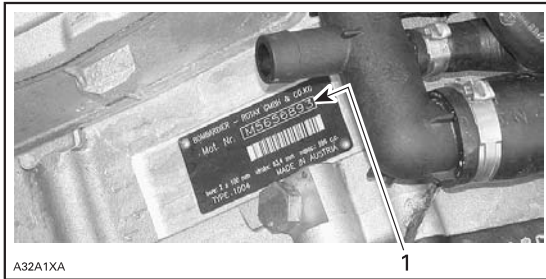


Mallinumero

Sarjanumero



1. Moottorin sarjanumero



4-tec mallit

1. Moottorin sarjanumero

Nämä numerot ovat tarpeen, kun jälleenmyyjä täyttää takuuanomusta. BRP Finland Oy ei myönnä takuuta, jos moottorin sarjanumero tai valmistenumero on poistettu tai jos niitä on millään tavoin muutettu.

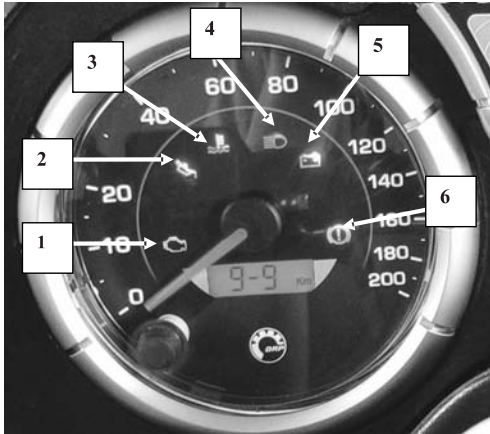
Ilmoita aina moottorikelkan valmistenumero, moottorin sarjanumero ja mallinumero asioidessasi valtuutetun Lynx jälleenmyyjän kanssa osien hankinnan, huollon tai takuuasioiden yhteydessä.

Hallintalaitteet

Safari 400, Ranger 550 F, ST600, ST550 F, 5900 FCE/6900 FCE, Forest Fox S



Yeti V-1300, Yeti V-800, Yeti 600 SDI, Ranger 600



1. Moottorin valvontajärjestelmän merkkivalo
2. Öljynpaineen merkkivalo
3. Jäähdytysnesteen merkkivalo
4. Pitkien valojen merkkivalo
5. Akun latauksen merkkivalo
6. Jarrun merkkivalo

Multi-mittarin toiminta

Kun ajoneuvo käynnistetään, "multi"-näyttö tekee lyhyen testin, jossa mittariston kaikki valot sytytetään. Testin lopussa vaakaviivat (3) näytön yläosassa kuvaavat polttoaine määrää ja päänäytössä näkyy kellon aika.

Sillä hetkellä on mahdollista valita useita toimintoja "MODE" ja "SET" painikkeilla.

Painamalla "MODE" painiketta selaat seuraavia näyttövaihtoehtoja: Ajastin, Kalenteri, Käyttötunnit, Lämpötila °C tai °F.

Kello ja kalenteri toiminnot

HUOMIO!

Ennenkuin kello ja kalenteri asetetaan, on ajoneuvossa oltava virrat päällä.

YEAR

- Laita virrat päälle, paina ja pidä pohjassa "SET" painiketta, kunnes näyttöön ilmestyy "YE", joka tarkoittaa "YEAR", vuosi. (Huomaa, että pääset ohjelmointi vaiheeseen vain silloin, kun näytössä on päivämäärä ja kellonaika). Tämän jälkeen voit päästää irti "SET" painikkeesta ja painaa sitä useamman kerran, jolloin voit vaihtaa vuosilukua(02,03,04...98,99,01 jne.). Pitämällä painiketta pohjassa vuosiluvut vaihtuvat nopeammin.

MONTH

- Paina ja pidä pohjassa "MODE" painiketta, kunnes näyttöön ilmestyy "MO", joka tarkoittaa "MONTH", kuukausi. Tämän jälkeen voit päästää irti "MODE" painikkeesta ja painaa "SET" painiketta useamman kerran, jolloin voit vaihtaa kuukautta(12,11,10...02,01 jne.). Pitämällä painiketta pohjassa kuukaudet vaihtuvat nopeammin.

DAY

- Paina ja pidä pohjassa "MODE" painiketta, kunnes näyttöön ilmestyy "dY", joka tarkoittaa "DAY", päivä. Tämän jälkeen voit päästää irti "MODE" painikkeesta ja painaa "SET" painiketta useamman kerran, jolloin voit vaihtaa päivää(25, 26, 27,...31, 01, 02 jne.). Pitämällä painiketta pohjassa päivät vaihtuvat nopeammin.

HOURL

- Paina ja pidä pohjassa "MODE" painiketta, kunnes näyttöön ilmestyy "HO", joka tarkoittaa "HOURL", tunti. Tämän jälkeen voit päästää irti "MODE" painikkeesta ja painaa "SET" painiketta useamman kerran, jolloin voit vaihtaa tunteja(01,02,03....23,24jne.). Pitämällä painiketta pohjassa tunnit vaihtuvat nopeammin.

MINUTE

- Paina ja pidä pohjassa "MODE" painiketta, kunnes näyttöön ilmestyy "Mn", joka tarkoittaa "MINUTE", minuutti. Tämän jälkeen voit päästää irti "MODE" painikkeesta ja painaa "SET" painiketta useamman kerran, jolloin voit vaihtaa minutteja(01,02,03....58,59 jne.). Pitämällä painiketta pohjassa minuutit vaihtuvat nopeammin.

Palataksesi takaisin normaalinäyttöön, paina "MODE" näppäintä, jolloin poistut ohjelmointi näytöstä. Kello käynnistyy ja data tallenetaan mittaristoon.

Ajanoton toiminta

HUOMIO! Ennen kuin ajastin asetetaan on ajoneuvossa oltava virrat päällä.

Painamalla ”MODE” painiketta, jolloin mittariston vasempaan reunaan syttyy ”TIMER” teksti. Ajanotto käynnistyy painamalla ”SET” painiketta; jos 23h 59m ja 59 s tulee täyteen ajanotto jatkaa 00.00.00 eteenpäin. Ajanoton voi keskeyttää ”SET” painikkeella.

”MODE” painikkeella puolestaan on kolme toimintoa:

- 1) Silloin kun ajanotto on käynnistetty, pääset seuraavan valikkoon (kalenteri).
- 2) Jos ajanotto on pysäytetty (”SET” painikkeella), voidaan ajanotto nollata.
- 3) Jos ajanotto on pysäytetty 00:00:00 pääset seuraavaan asetukseen.

Käyttötunnit

HUOMIO! Ennen kuin käyttötunnit valikkoon pääsee, on ajoneuvossa oltava virrat päällä

Näet ”Multi”-näytöstä käyttötunnit. Käyttötunti mittari toimii seuraavanlaisesti:

- 1) Tunnit lisääntyvät, kun kelkan virrat laitetaan päälle.
- 2) Käyttötunnit saa nollattua vain jos seuraat ohjeita tarkasti (katso Tehdas asetusten palautus)
- 3) Käyttötunnit näytetään vain kokonaisina tunteina (ilman minuutteja ja sekunteja)

Lämpötilamittarin toiminnat

”Multi”-näyttö näyttää normaalisti lämpötilan Celsius asteina yhden Celsius asteen tarkkuudella. Näyttämäksi voidaan kuitenkin valita myös Fahrenheit lisäämällä hyppylanka pinnien 1 ja 5 väliin 6-napaisessa DEUTSCH liittimessä.

HUOMIO! Tämä toiminto on tehtävä silloin, kun näytössä ei ole virtaa. Mittarin kalibrointi ei ole mahdollista.

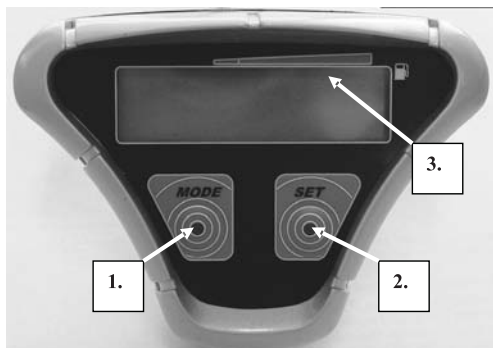
Polttoainemittari

Polttoaineen määrää kuvaa näytön yläreunan vaakaviivaa. Yeti V-1300 ja Yeti 600 malleissa yksi vaakaviiva vastaa n. 4 litraa polttoainetta.

Tehdas asetusten palautus

Tehdas asetusten palautus toiminnon tarkoituksena on nollata käyttötunnit:

- a) Käynnistä ”Multi”-näyttö painamalla ”MODE” ja ”SET” painikkeita yhtäaikaan (Näytölle ei syty valoja)
- b) Jatka nappien painamista (n. 20 sek.), kunnes näytölle syttyy lyhenne ”dEF”, joka tarkoittaa ”DEFAULT”:ia.
- c) Vapauta näppäimet: Näyttö palaa normaali toimintaan.



1. *Mode*
2. *Set*
3. *Polttoainemittari*

1. Kaasuvipu

Kokeile kaasuvivun toiminta painamalla vipu pohjaan ja vapauttamalla se useita kertoja. Vivun on ehdottomasti palauduttava joutokäynti-asentoon esteettömästi ja nopeasti.

2. Jarruvipu

Kokeile jarrujärjestelmän toiminta jarruvipua painamalla. Vivun on toimittava pehmeästi ja esteettömästi. Kokeile jarruvivun toiminta aina ennen kelkan käyttöä.

3. Pysäköintijarrun painike tai vipu

Pysäköintijarrua tulee käyttää aina kun kelkka on pysäköity. Kun pysäköintijarru on kytketty ja moottori käy; tuoreöljyvoitelun varoitusvalo palaa merkinä siitä, että jarru on päällä.

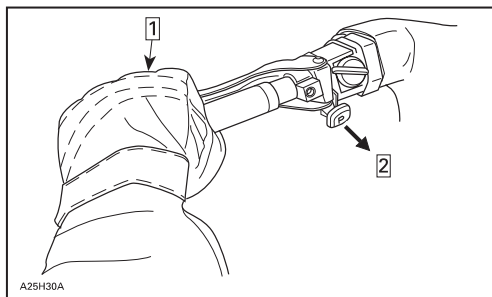
VAROITUS!

Älä aja moottorikelkalla pysäköintijarrun ollessa päällä tai jarrujärjestelmän jonkin osan ollessa kulunut, rikki tai väärin säädetty. Jarrujärjestelmän toimintahäiriö saattaa aiheuttaa vakavan onnettomuuden.

Mekaaninen jarru

Lukitse jarru puristamalla jarruvipua ja vetämällä seisontajarrun lukitusnupista toisella kädellä. Vedä kytkimestä kunnes se lukkiutuu kahvan loveen, jolloin voit vapauttaa jarrukahvan.

Vapauta jarru puristamalla jarruvipua ja painamalla lukitusnappi takaisin alkupeiräiseen asentoon. Vapauta aina pysäköintijarru ennen kuin lähdet liikkeelle.



Vaihe 1: Purista

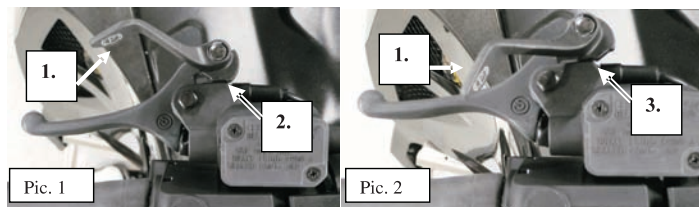
Vaihe 2: Vedä

Hydraulinen jarru

Lukitse jarru puristamalla jarruvipua ja vetämällä samanaikaisesti lukitusvivusta sormella. Jarruvipu jää nyt puoliväliin ja jarru on kytketty päälle. Vapauta jarru puristamalla jarruvipua. Lukitusvipu palautuu automaattisesti alkuperäiseen asentoonsa. Jarruvipu palautuu normaaliasentoon. Vapauta aina pysäköintijarru ennen kuin lähdet liikkeelle.

VAROITUS!

Lukitus pitää jarruvivun painettuna ja säilyttää siten paineen jarrulevyä vasten. Tämä paine saattaa kuitenkin laskea vähitellen niin pieneksi, ettei se enää pidä kelkkaa paikallaan. Älä koskaan jätä kelkkaa rinteeseen pelkän pysäköintijarrun varaan.



1. Lukitusvipu

2. Asento 1

3. Asento 2

4. Jarrun/pysäköintijarrun/alhaisen öljytason merkkivalo (punainen)

Valo palaa kun jarru tai pysäköintijarru on kytketty päälle (moottorin käydessä). Merkkivalo syttyy myös kun öljypinnan taso on alhainen tuorevoiteluöljysäiliössä (moottorin käydessä). Tarkista öljymäärä ja lisää öljyä säiliöön pikaisesti.

5. Vaihteensiirtovipu tai RER painike

Vaihteistomallit: Nämä kelkat on varustettu 4-asentoisella vaihdevivulla:

2 vaihdetta eteenpäin, peruutusvaihte ja vapaa-asento 1. ja 2. vaihteen välillä.



A28D2JA

Vaihteen vaihtaminen

HUOM:

Vaihda vaihdetta vain kun moottori käy tyhjäkäyntiä ja nopeus on alle 20 km/h.

Pysäytä kelkka kokonaan ennen kuin vaihdat peruutusvaihteelle.

Älä vaihda vaihdetta väkisin. Jos vaihteen vaihtaminen ei onnistu, paina kaasukahvaa jotta saat kelkan liikkeelle. Pysäytä kelkka sitten ja yritä uudelleen.

HUOM: Kun vaihdetta vaihdetaan, tulee kelkan olla pysähdyksissä; muuten vaihteisto saattaa rikkoutua.

Sähköinen peruutusvaihte

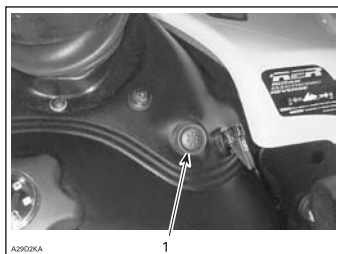
Jotkut mallit: Nämä mallit on varustettu sähköisellä peruutusvaihteella, joka voidaan kytkeä päälle RER painikkeesta.

Peruuta hitaalla nopeudella ja pysäytä kelkka ennen suunnan vaihtamista.

Moottori pyörii automaattisesti eteenpäin kun kelkka käynnistetään moottorin pysäyttämisen jälkeen.

Peruutusvaihteelle vaihtaminen

Kelkan ollessa täysin pysähdyksissä ja moottorin käydessä tyhjäkäyntiä, paina ja vapauta peruutuspainike (RER painike).



A28D3KA

1

1. RER painike

Kun kelkka on kytketty peruutusvaihteelle, alkaa merkkivalo vilkkua ja varoitus-signaali kuuluu puolentoista sekunnin välein.

Paina kaasua hitaasti ja tasaisesti. Anna variaattorin kytkeytyä ja kiihdytä sitten varovasti.

Vaihteen eteenpäin vaihtaminen

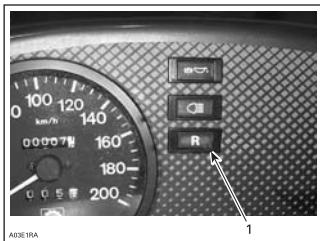
Kelkan ollessa täysin pysähtynyt ja moottorin käydessä tyhjäkäyntiä, paina ja vapauta RER painike.

Peruutuksen merkkivalo sammuu ja varoitussummerin ääni lakkaa kuulumasta.

Paina kaasua hitaasti ja tasaisesti. Anna variaattorin kytkeytyä ja kiihdytä sitten varovasti

6. Peruutuksen merkkivalo

Tämä merkkivalo syttyy kun peruutustoiminto on valittu.



1. Peruutuksen merkkivalo

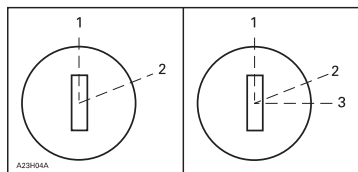
7. Ohjaustanko

Ohjaustangolla määrätään kelkan menosuunta. Kun tankoa käännetään joko vasemmalle tai oikealle, sukset kääntyvät samalla ja kelkan menosuunta muuttuu. Ohjaustangon korkeus on säädettävissä. Ota yhteys valtuutettuun Lynx liikkeeseen.

8. Istuinremmi

Istuinremmi on tarkoitettu matkustajalle tartuntakahvaksi.

9. Virtalukko/ START/RER painike



*Käsi*käynnistys *Sähk*ökäynnistys

1. OFF

1. OFF

2. ON

2. ON

3. START

Käsi­käynnistys

Avaimella toimiva 2-asentoinen kytkin: Käynnistääksesi moottorin, kään­nä avain ensin ON asentoon. Pysäyttääksesi moottorin, kään­nä avain OFF asentoon.

Sähkökäynnistys

Avaimella toimiva 3-asentoinen kytkin. Käynnistääksesi moottorin, kään­nä virta-avain START asentoon ja jatka kääntämistä kunnes moottori käynnistyy.

HUOM: Älä pidä avainta START asennossa 10 sekuntia kauempaa. Avaimen pitäminen START asennossa moottorin käydessä saattaa vaurioittaa käynnistysmoottoria.

Vapauta avain välittömästi kun moottori on käynnistynyt. Avain palautuu ON asentoon kun se vapautetaan.

Jos moottori ei käynnisty ensimmäisellä yrityksellä, kään­nä avain takaisin OFF asentoon ennen uutta yritystä. Sammuttaaksesi moottorin, kään­nä avain OFF asentoon.

HUOM: Moottori voidaan käynnistää myös käsi­käynnistimellä jos on tarpeen.

Jos sähkökäynnistin ei toimi, tarkista sulakkeen kunto.

START/RER painike

START/RER painikkeella on kaksi toimintoa.

Kun moottori ei ole käynnissä, START/RER painikkeen painaminen kytkee sähkökäynnistimen päälle (mikäli varusteena) ja käynnistää moottorin.

Kun moottori on käynnissä, START/RER painikkeen painaminen muuttaa moottorin pyörimissuuntaa kääntäen kelkan ajosuunnan peruutukselle.

Kun painetaan START/RER painiketta, MPEM hidastaa moottorin kierroksia niin että se melkein pysähtyy ja siirtää sytytyksen ajoituksen niin aikaiselle että se muuttaa moottorin pyörimissuunnan vastakkaiseksi.

Moottori vaihtaa automaattisesti moottorin pyörimissuunnan eteenpäin kun kelka käynnistetään moottorin pysäyttämisen jälkeen.

Peruutukselle vaihtaminen onnistuu vain silloin kun moottori on käynnissä.

Jos moottori on käynnissä ja käy yli 3800 kierrosta minuutissa, peruutustoiminto START/RER painikkeesta ei onnistu.

On suositeltava lämmittää moottori käyttö­lämpötilaansa ennen peruutukselle vaihtamista.

Käynnistysvalikko

Käynnistääksesi moottorin, paina START/RER painiketta ja jatka painamista kunnes moottori käynnistyy.

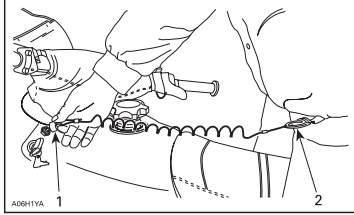
HUOM: Älä paina START/RER painiketta kauempaa kuin 10 sekuntia. Käynnistys­yritysten välillä on syytä pitää tauko, jotta käynnistinmoottori ehtii jäähtyä välillä. Jos START/RER painiketta painetaan vielä senkin jälkeen kun moottori on käynnistynyt, voi käynnistysmekanismi vahingoittua.

10. Turvakatkaisin

Turvakatkaisin pysäyttää moottorin jos kuljettaja putoaa kelkan kyydistä.

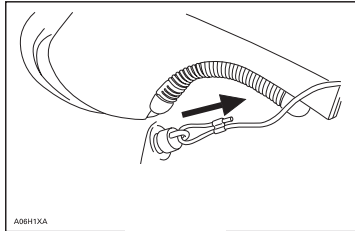
Toiminta

Kiinnitä turvakatkaisimen narun toinen pää sopivaan paikkaan, esim. ajovarusteisiin, ja toinen pää kelkassa olevaan vastakappaleeseen ennen kelkan käynnistämistä.



1. Kiinnitä vastakappaleeseen
2. Kiinnitä ajovarusteisiin

Jos moottori joudutaan pysäyttämään hätätilanteessa, vedä turvakatkaisin kokonaan irti vastakappaleesta.



Esimerkki

Jotkut nestejäähdytteiset mallit

Näissä malleissa turvakatkaisin on osa turvajärjestelmää. Tällä järjestelmällä on 3 toimintoa.

Se pysäyttää moottorin estäen kelkkaa karkaamasta jos kuljettaja putoaa kelkan kyydistä tahattomasti.

D.E.S.S.TM toimii avaimen lailla ja on esteenä kelkan väärinkäytölle ja varkaustapauksille. Se suojaa käynnistysmoottorin tahattoman toiminnan niissä laitteissa joissa on sähkökäynnistys; katkaisten virran kulun käynnistysmoottorille ja muihin sähkövirtapiireihin MPEM:lle tai ECU:lle.

DESS (Digitaalisesti koodattu turvasysteemi) kuvaus

Tämä järjestelmä antaa kelkallesi vastaavan suojan kuin normaali lukon avain.

Kelkassasi oleva turvakatkaisimen hattu sisältää sähköisen mikropiirin, jossa on

digitaalinen koodi tallennettuna muistiin pysyvästi. Valtuutettu Lynx jälleenmyyjä ohjelmoi tämän avaimen koodin MPEM tai ECU moduuliin. Ainoastaan tämä koodi mahdollistaa moottorin kierrosten nostamisen yli 3000 kierrosta käynnistykseen jälkeen.

Mikäli väärinohjelmoitu turvakatkaisimen hattu asennetaan, moottori käynnistyy, mutta ei saavuta liikkeellelähtöön tarvittavia kierroksia.

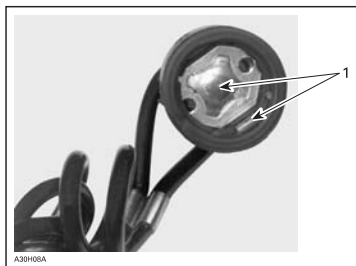
Ylimääräiset turvanarut

Kelkkasi MPEM/ECU:n moduuliin voidaan ohjelmoida 8 erilaista avainta (turvanaruja).

DESS Merkkivalon koodit

DESS merkkivalon vilkkuminen hitaasti (1,5 sekunnin välein) tarkoittaa, että yhteys on huono. Kelkalla ei voi ajaa.

Tarkistaaksesi yhteyden, irrota hattu. Varmista, että hatussa ei ole likaa tai lunta. Asenna hattu uudelleen ja käynnistä moottori. Jos vilkkuminen jatkuu, ota yhteys valtuutettuun huoltoliikkeeseen.



1. Poista lumi ja lika

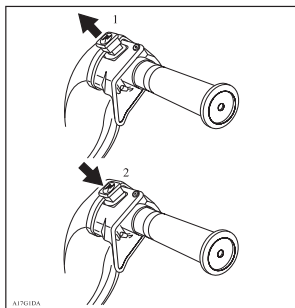
DESS merkkivalon vilkkuminen 3 kertaa sekunnissa merkitsee sitä, että väärä turvanaru on käytössä. Kelkalla ei voi ajaa.

11. DESS merkkivalo

Tämä valo syttyy ja se on merkinä DESS tilasta. Katso edellinen kappale.

12. Moottorin hätä/seis katkaisin

Paina/vedä tyypinen katkaisin. Se sijaitsee ohjaustangon oikealla puolella. Pysäyttääksesi moottorin, paina katkaisin alas OFF asentoon ja paina samanaikaisesti jarrua. Käynnistääksesi uudelleen, nosta katkaisin ylös ON asentoon.

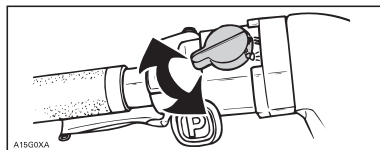


1. ON (Päällä)
2. OFF (Pois)

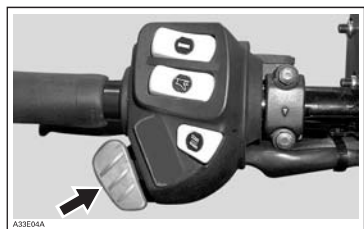
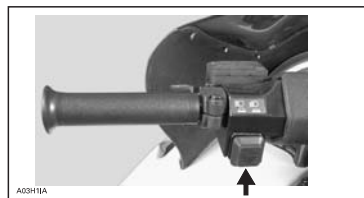
Kaikkien kelkan käyttäjien tulee tutustua tämän katkaisimen käyttöön. Näin saadaan tuntuma sen käytöstä eikä se aiheuta yllätyksiä varsinaisessa hätätilanteessa

13. Ajovalot

Tällä katkaisimella valitaan pitkät/lyhyet ajovalot. Huomaa, että valot ovat automaattisesti päällä kun moottori on käynnissä.



Jotkut mallit



14. Pitkien valojen merkkivalo (Sininen)

Palaa kun pitkät valot on kytkettyä.

Öljyn merkkivalo

2-tec mallit: Tämä merkkivalo syttyy kun tuoreöljyn määrä öljysäiliössä on alhainen. Pysäytä kelkka turvalliseen paikkaan ja lisää tuorevoiteluöljyä öljysäiliöön.

4-tec mallit: Tämä merkkivalo syttyy kun moottorin öljynpaine on liian alhainen. Pysäytä kelkka turvalliseen paikkaan, tarkista öljyn määrä ja lisää öljyä kuten kuvattu kohdassa ”Nesteeet”.

Käynnistä moottori uudelleen, öljyn merkkivalon pitää sammua muutaman sekunnin kuluttua.

Jos merkkivalo yhä palaa, pysäytä moottori ja tarkistuta voitelujärjestelmä valtuutetussa Lynx huoltoliikkeessä.

Latauksen merkkivalo

Tämä valo on merkki alhaisesta akunjännitteestä/latauksesta. Ota yhteys valtuutettuun Lynx huoltoliikkeeseen.

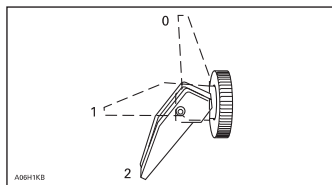
Moottorin valvontajärjestelmän (EMS) merkkivalo

Tämä valo on merkki ongelmasta. Katso kohta ”VIANETSINTÄ”, josta löytyy koodien selitykset ja niiden korjaustoimenpiteet.

15. Käsikäynnistyskahva

Takaisinkelautuva käsikäynnistin sijaitsee kelkan oikealla puolella. Vedä kahvas- ta hitaasti kunnes tunnet vastusta, nykäise sitten voimakkaasti. Vapauta kahva hitaasti.

16. Rikastin



0. OFF (*Pois päältä*)

1. Asento 1

2. Asento 2

Kylmäkäynnistys

HUOM: Älä paina kaasua yhtäaikaa rikastimen käytön kanssa.

Siirrä rikastin asentoon 2 ja käynnistä moottori. Heti kun moottori on käynnistynyt siirrä kytkin asentoon 1. Muutaman sekunnin jälkeen (max 10 sekuntia) siirrä rikastin asentoon OFF.

HUOM: Yli -20°C asteessa voi olla tarpeellista käyttää rikastinta asennosta OFF asentoon 1 muutamia kertoja kun moottori on käynnistynyt.

Lämpimän koneen käynnistys

Käynnistä moottori ilman rikastinta. Jos moottori ei käynnisty kahden narunvedon jälkeen tai kahden 5 sekunnin mittaisen sähkökäynnistys-yrityksen jälkeen liikuta rikastinvipu asentoon 1. Käynnistä moottori ilman kaasun painamista. Heti kun moottori käy, käännä vipu takaisin asentoon OFF.

17. Primer

Vedä/paina tyyppinen painike. Sen käyttö ei ole tarpeen kun moottori on lämmin.

Paina painiketta kunnes tunnet vastusta. Paina 2 tai 3 kertaa. Varmista painamisen jälkeen, että primer on työnnettynä takaisin pohjaan.

HUOM: Erittäin kylmällä säällä on suositeltavaa kiertää painiketta 3 - 4 kierrosta ennen painamista. Se estää pumpun männän kiinni tarttumisen.

18. Nopeusmittari

Puhallinmallit ja jotkut nestejäähdytteiset mallit:

Helppolukuinen näyttö ilmoittaa kelkan nopeuden kilometreinä tunnissa.

19. Matkamittari

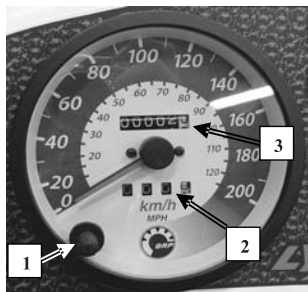
Matkamittari tallettaa kelkalla ajetun kokonaismatkan kilometreinä. Se voidaan nollata haluttaessa.

20. Osamatkamittari

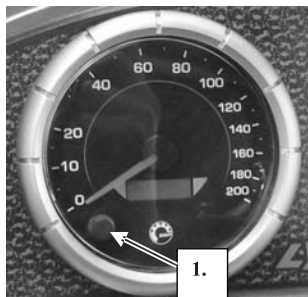
Tallettaa ajokilometrit. Se voidaan nollata haluttaessa.

21. Osamatkamittarin nollauspainike

Nollataksesi mittarin, paina painikkeesta kunnes kaikki luvut ovat nolliä.



1. Matkamittari
2. Välimatkamittari
3. Nollauspainike

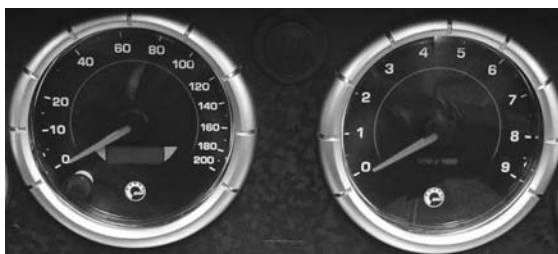


Elektroninen nopeusmittari

1. Valikkopaineke

Jotkut nestejäähdytteiset mallit

Nämä mallit on varustettu elektronisella nopeusmittarilla. Se näyttää nopeuden joko kilometreinä tai maileina tunnissa.



Elektroninen nopeus- ja kierroslukumittari

Tallentaa ajetun kokonaismatkan kunnes se nollataan.

Elektroninen näyttö

Matkamittari

Matkamittari tallentaa kelkalla ajetun kokonaismatkan kilometreinä. Se voidaan nollata haluttaessa.

Osamatkamittari

Tallentaa ajokilometrit. Se voidaan nollata haluttaessa.

Nollattava tuntimittari

Tallentaa moottorin käyttöajan tunneissa ja minuuteissa kunnes se nollataan.

Kaikki mallit: Paina painiketta 2 sekunnin ajan nollataksesi tuntimittarin.

Valikkopainike

Paina valikkopainiketta näytön muuttamiseksi. Joka kerta kun moottori käynnistetään, näyttöön ilmestyy matkamittari. Kun jatkat valikkopainikkeen painamista, näyttöön ilmestyy osamatkamittari.

Painikkeen painaminen uudelleen muuttaa näytölle nollattavan tuntimittarin. Paina painiketta uudelleen palauttaaksesi näytölle matkamittarin.

Paina painiketta kahden sekunnin ajan palataksesi osamatkamittarille tai nollattavalle tuntimittarille riippuen siitä mikä oli edellinen näyttö.

Elektroninen näyttö koodi

Jos nopeusmittarin näytölle ilmestyy virheilmoitus "SCALE" tämä tarkoittaa, että valikkopainike on saattanut juuttua kiinni ala asentoon tai painiketta on painettu samanaikaisesti virran kytkettyä päälle.

Jotkut mallit: Ajoneuvon nopeuden ollessa 90 km/h tai enemmän valikon näytössä näkyy nopeus huolimatta siitä mikä näyttö on valittuna.

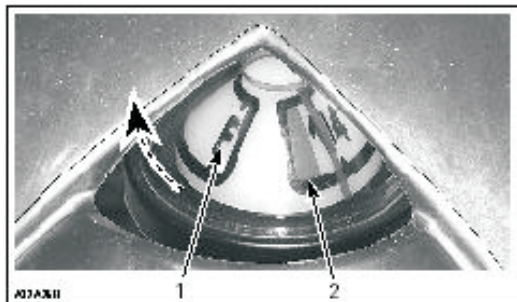
HUOM: Joka kerta kun virrat kytketään päälle, niin elektroniseen näyttöön ilmestyy koodi "9-9". Tämä tarkoittaa, että nopeusmittari on kalibroitu 9 hampaiselle vetopyörälle.

22. Polttoainesäiliön korkki/mittari

Kierrä korkki auki tankkausta varten. Polttoainesäiliön korkissa on mittatikku tai mekaaninen mittari.

Vain Yeti 4-tec mallit

Sijaitsee tankinkorkin läheisyydessä.



1. Täynnä
2. Tyhjä

VAROITUS!

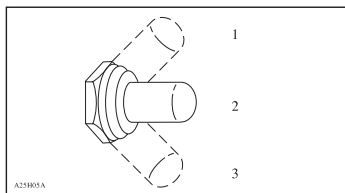
Pysäytä moottori ennen tankkausta. Polttoaine voi olla paineistunutta. Avaa korkki hitaasti. Polttoaine on herkästi syttyvää ja palavaa nestettä. Älä käytä avotulta polttoainemäärän tarkistukseen. Älä täytä tankkia ihan täyteen ennen kelkan siirtämistä lämpimään tilaan. Lämpötilan noustessa, polttoaine laajenee ja saattaa tulla yli säiliöstä. Pyyhi valumat ja roiskeet kelkan päältä.

23. Moottorin ylikuumentumisen varoitusvalo (Punainen)

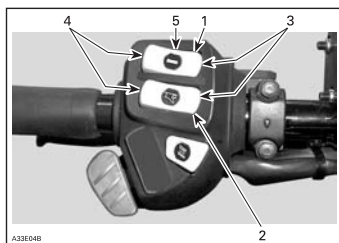
Jos tämä valo palaa; vähennä nopeutta ja aja kelkalla irtolumelle tai pysäytä moottori välittömästi. Anna lämmön tasaantua ja täytä jäähdytinnestesäiliö tarvittaessa.

24. Lämmitettävien kädensijojen katkaisin

3-asentoinen vipukytkin. Valitse haluttu asento pitääksesi kätesi sopivan lämpiminä.



1. HOT (kuuma)
2. OFF (pois päältä)
3. WARM (lämmin)



JOTKUT MALLIT

1. Kädensijan lämmityksen katkaisin
2. Kaasukahvan lämmityksen katkaisin
3. Kuuma
4. Lämmin
5. Pois päältä

25. Lämmitettävän kaasukahvan katkaisin

3-asentoinen vipukytkin. Valitse haluttu asento pitämään oikean käden peukalosi sopivan lämpimänä.

Matkustajan kahvojen lämmityskatkaisin

3-asentoinen vipukytkin. Valitse haluttu asento pitämään matkustajan kädet lämpiminä.

26. Kuomun kiinnityskumit

Venytä ja irrota kumit koukuista avataksesi kuomun. Nosta kuomu varovasti ylöskunnes se pysähtyy rajoittimeensa. Sulje kuomu varovasti ja kiinnitä kumit.

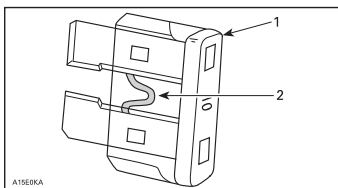
27. Virran ulosotto

12-voltin sähkölaite voidaan kytkeä kuomussa olevaan pistokkeen vastakappaleeseen. Ulosotosta saatava maksimi virta on 20 ampeeria. Katso kohta Sulake.



28. Sulake

Irrottaaksesi sulakkeen pidikkeestä, vedä sulake ulos, tarkista onko hehkulanka ehjä.



1. Sulake
2. Tarkista hehkulanka

Käynnistysjärjestelmän ja sähköisen virran ulosoton sulake

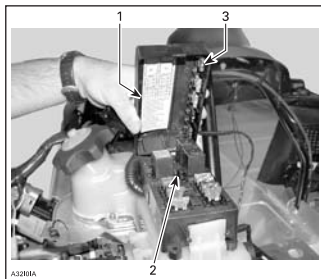
Käynnistysjärjestelmä ja sähköinen virran ulosotto on suojattu 20 ampeerin sulakkeella. Jos käynnistin ja sähköinen virran ulosotto eivät toimi, tarkista sulakkeen kunto ja vaihda tarvittaessa.

HUOM: Älä käytä suurempia sulakkeita kuin mitä tässä neuvotaan muuten sähköjärjestelmä voi vaurioitua ja seurauksena voi olla jopa palovaara.

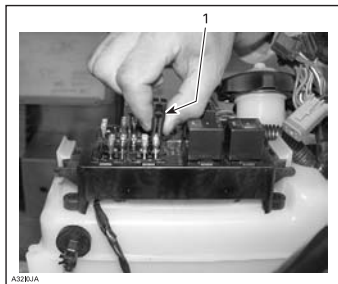
4-tec mallit ja SDI: Avataksesi sulakelaatikon paina kannen salpaa ja taivuta salpa.



1. Paina salpaa



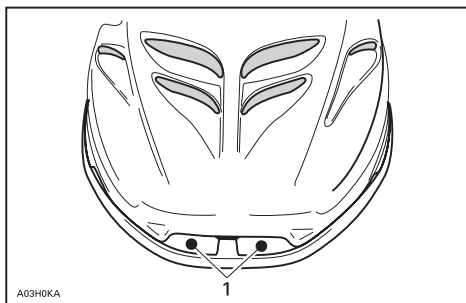
1. Sulakkeen tunnistetarra
2. Sulakkeen irrotin/asennin
3. Varasulakkeet



1. Sulakkeen irrotin/asennin

29. Etukahvat / etupuskuri

Nosta kelkkaa tarvittaessa näistä kahvoista.



1. Etukahvat

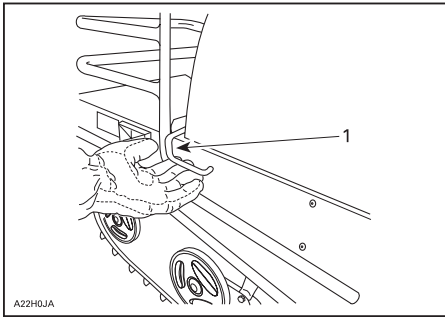
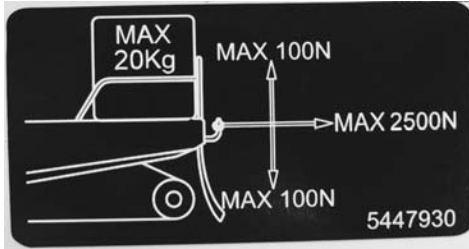
HUOM: Älä nosta tai vedä kelkkaa suksista.

30. Tavaratila

Mallista riippuen, tavaratila sijaitsee joko istuimen alla tai istuimen sisällä.

31. Takatavarateline

Jotkut mallit: Säädä aina jousitus uudelleen kuorman mukaan. Telineen kapasiteetti on rajoitettu. Aja hyvin alhaisella nopeudella kun kelkassa on kuormaa. Vältä kuoppia. Älä ylitä tarrassa ilmoitettua maksimikuormaa.



1. Nosta istuimen salvasta

32. Työkalusarja

Työkalusarja sisältää perustyökalut. Työkalut ovat joko moottoritilassa kuorman alla tai istuimen alla.

33. Sytytystulpan pidike

Jotkut mallit: Pidä varasytytystulpat niille varatussa telineessä niin ne pysyvät kuivina ja ovat suojassa iskuilta jotka saattaisivat vaikuttaa kärkivälin säätöön tai rikkoa ne. Pidike sijaitsee moottoritilassa.

Kiristä tulpat tiukasti pidikkeeseen tulppa-avaimella (työkalusarjassa) varmistaaksesi, että ne eivät löysty tärinästä.

Varasytytystulpat eivät ole mukana uudessa kelkassa.

Säädä varasytytystulpan vällys **TEKNISET TIEDOT** kohdan mukaisesti ennen asennusta.

HUOM: Älä säädä **BR8ECS** tai **BR9ECS** tulpan kärkiväliä; se ei ole säädettävä.

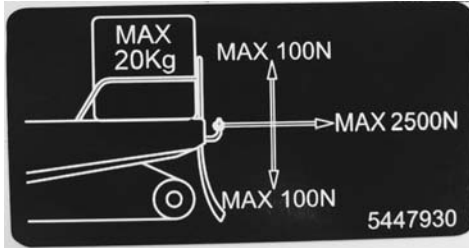
34. Apukahva

Apukahva on tarkoitettu matkustajalle tartuntakahvaksi.

35. Vetokoukku

Vetokoukulla voidaan vetää erilaisia rekiä tai vastaavia. Käytä aina vetosilmukkaa, joka on yhteensopiva vetokoukun kanssa.

Seuraava kuva kertoo kuinka paljon saa lastata ja vetää. Tämä kuva löyty kelkkaasi takaosasta.



HUOM: Muista lukita vetokoukun lukitussalpa lukkosokalla.

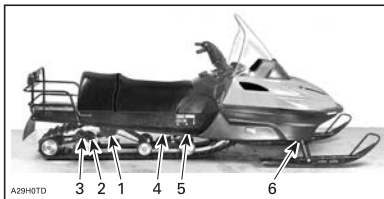
Tarkista kelkassasi olevasta tarrasta tavaratilan tilavuus ja millaista kuormaa vetokoukulla saa vetää.

36. Säädettävä jousitus

Kelkan käsittely ja ajomukavuus riippuvat jousituksen säädöistä.

Jousituksen säädön valinta vaihtelee riippuen kuormasta, kuljettajan painosta, henkilökohtaisista mieltymyksistä, ajonopeudesta ja maastosta.

HUOM: Kaikki säädöt eivät välttämättä sovi omaan kelkkaasi. Käytä työkalusarjassa olevia työkaluja.



1. Takajouset - ajomukavuus
2. Jousitettu jatkoperä - kuorman kuljetus ja lumiolosuhteet
3. Säätinokka - kuorman kuljetus ja lumiolosuhteet
4. Keskijousi - ohjattavuus
5. Rajoitinhihna - kelkan painonsiirto
6. Etuiskunvaimennin – ohjattavuus

Jousituksen säätöohjeet

Paras tapa sopivan säädön löytämiseksi on aloittaa tehtaan asetusarvoista. Säädä yhtä muuttujaa kerrallaan ja suorita testiajo aina samoissa olosuhteissa ja samalla ajonopeudella. Muuta säätöä ja testaa uudelleen. Suorita muutoksia niin kauan kunnes löydät itsellesi sopivan säädön.

HUOM: Aina kun säädät takajousitusta, tarkista telamaton kireys ja säädä tarvittaessa.

Kevyt pohjaaminen erittäin epätasaisessa maastossa merkitsee oikeaa jousen esijännityksen valintaa.

1. Takajouset — Ajomukavuus

TÄRKEÄÄ: Varmista, että kaikki kuljetettavat tavarat ovat paikoillaan takavaratelineellä ja istuimen alla.

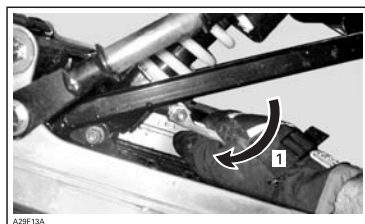
Kun kuljettaja ja matkustaja (jos kahdenistuttava) asettuvat paikalleen tulee kelkan takaosan painua 50 - 75 mm.



Sopiva säätö
A. 50-75 mm



Liian pehmeä säätö



1. Lisää jousen esijännitystä



Liian kova säätö



1. Korkeimmalta kohdalta, käännä säädintä ensin valitaksesi matalimman asennon ja käännä sitten haluttuun asentoon ja jousen kireyteen

2. Jatkoperän säätö

Jatkoperä voidaan säätää kuorman ja lumiolosuhteiden mukaan.

Syvän lumen säätö; löysää ensin lukkomutteria ja sitten kiristä 3/4 kierrosta sen jälkeen kun se koskettaa säätölevyjä. Kiristä uudelleen lukkomutteri. Säädä samoin molemmilla puolilla.

Jos ajat reitillä, ilman kuormaa tai kuorman kanssa; löysää ensin lukkomutteri. Käännä maksimi kuormitukselle 3 kierrosta sen jälkeen kun se koskettaa säätölevyjä. Kiristä uudelleen lukkomutteri. Säädä samoin molemmiin puolin.

3. Takavivun liikkeen rajoitin

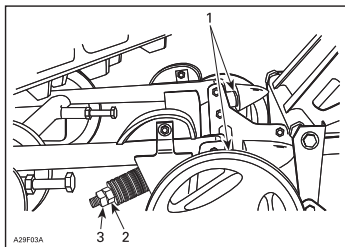
Forest Fox malli: Asenna kumipuskuri jos käytät kelkkaa pääsääntöisesti veto-tehtävissä. Kumipuskuri parantaa ohjattavuutta vedettäessä kuormaa.

Syvässä lumessa ajoa varten; älä asenna säätölevyjä.

Reitillä ajoon matkustajan kanssa; asenna 1 säätölevy jokaisen kumivaimentimen alle.

Reitillä ajoon painavan kuorman kanssa tai vedettäessä kuormaa; asenna kaksi säätölevyä jokaisen kumivaimentimen alle.

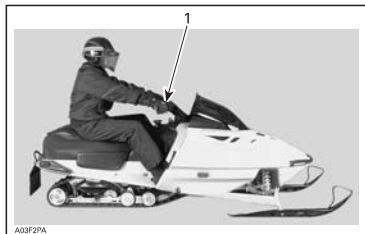
HUOM: Asenna sama määrä säätölevyjä molemmille puolille.



1. Säättölevy(t)
2. Mutteri
3. Lukkomutteri

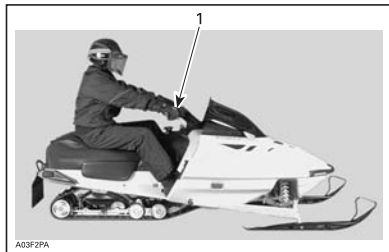
4. Keskiyousi — ohjattavuus

Aja kohtuullisella nopeudella reitillä. Jos ohjattaus on kevyt tai liian raskas, säädä keskijousen esijännitystä tarpeen mukaan.



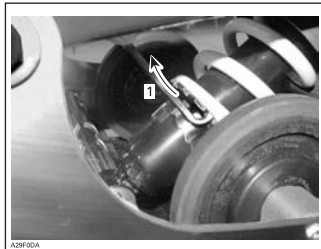
Hyvä säätö kohtuullisella nopeudella

1. Ohjausta on helppo kääntää - neutraali ohjaustuntuma

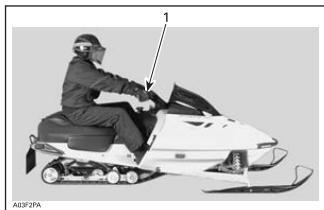


Liian pehmeä säätö

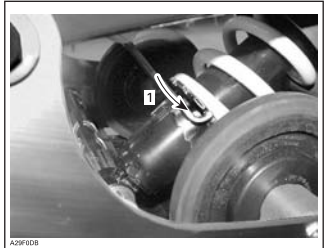
1. Ohjaus on raskas — yliohtautuva



1. Käytä säätöavainta esijännityksen lisäämiseksi



Liian kova säätö - liian kova esijännitys
 1. Ohjausta on helppo kääntää - aliohjaava tilanne

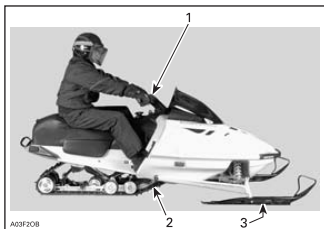


1. Käytä säätöavainta esijännityksen vähentämiseen

5. Rajoitinhihna — painopisteen muuttuminen

Aja alhaisella nopeudella ja suorita sitten kiihdytys. Tarkkaile ohjauksen toimivuutta. Säädä rajoitinhihnan pituus sopivaksi.

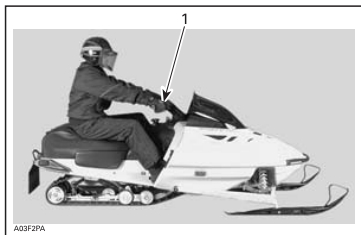
HUOM: Aina kun rajoitinhihnan pituutta muutetaan, telamaton kireys pitää säätää uudelleen.



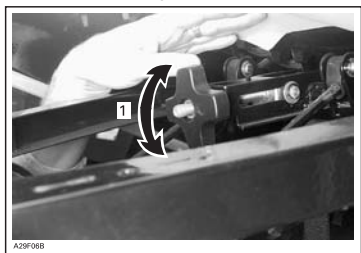
Hyvä säätö täydessä kiihdytyksessä
 1. Miellyttävä ohjaustuntuma
 2. Oikea painon jakautuminen telamatolle
 3. Sukkien kevyt painuminen alustaan



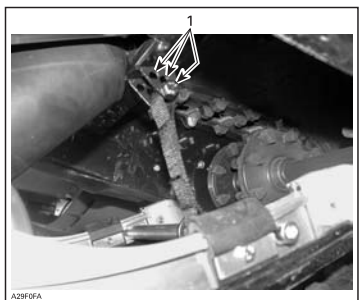
Liian pitkä rajoitinhihna
 1. Sukset irtoavat alustasta



Liian lyhyt rajoitinhihna
1. Raskas ohjaus



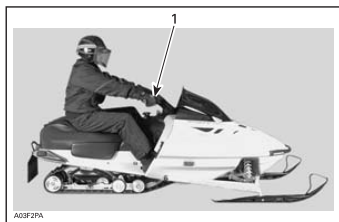
1. Ruuvaa tai avaa nappi muuttaaksesi hihnan pituutta



1. Laita rajoitinhihna eri reikään

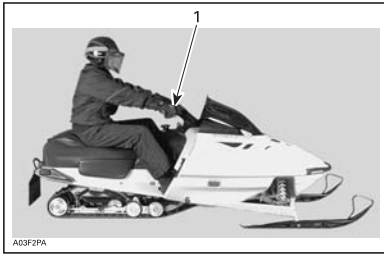
6. Etujouset — ohjaus

Aja kohtuullisella nopeudella ja tarkista ohjaus. Säädä etujouset tarvittaessa



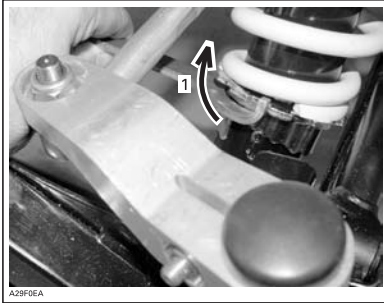
Sopiva säätö

1. Hyvä käsiteltävyys ja miellyttävä ohjaustuntuma

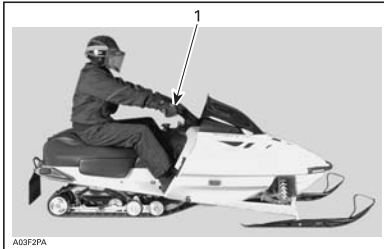


Liian pehmeä säätö

1. Huono käsittelävyys

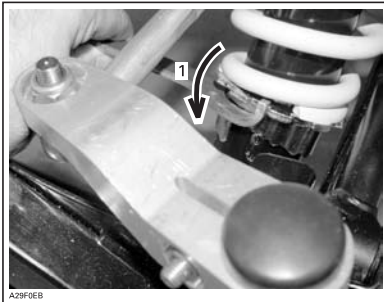


1. Lisää jousen esijännitystä



Liian kova säätö

1. Raskas ohjaus



1. Vähennä jousen esijännitystä

Jousituksen vianetsintä

| Ongelma | Korjaava toimenpide |
|---|--|
| Etujousitus epävakaa. | - Tarkista suksien haritus. Ota yhteys valtuutettuun Lynx huoltoon. - Vähennä suksipainetta. Vähennä etupukin jousien esijännitystä. Lisää keskijousen esijännitystä. Vähennä takajousen esijännitystä. |
| Kelkka tuntuu epävakaalta ja pyrkii kääntymään keskipisteensä ympäri. | - Vähennä alustan etupukin kuormitusta. Vähennä keskijousen esijännitystä. Lisää takajousen esijännitystä. Lisää etujousien esijännitystä. |
| Ohjaus tuntuu raskaalta. | - Vähennä suksipainetta. Vähennä etujousien esijännitystä. Lisää keskijousen esijännitystä. |
| Kelkan takapää tuntuu raskaalta. | - Vähennä takajousen esijännitystä. |
| Kelkan takapää tuntuu pehmeältä. | - Lisää takajousen esijännitystä. |
| Alustan etuiskunvaimennin pohjaa koko ajan. | - Pidennä rajoitinhihnaa. - Lisää keski-iskunvaimentimen jousen esijännitystä. |
| Telamatto pyörii tyhjää liikkeelle lähdeittäessä. | - Pidennä rajoitinhihnaa. - Vaihda ajoasentoa. |

Ajo syvässä lumessa

Ajettaessa syvässä lumessa voi olla tarpeen muuttaa jatkoperän säätöä, rajoitinhinnan pituutta ja ajoasentoa muuttamaan kulmaa, jossa telamatto kohtaa lumen. Käyttäjän tuntemus erilaisista säädöistä samoin kuin myös lumi-olosuhteet määräävät tehokkaimman yhdistelmän.

Polttoaine ja öljy

Suosittelava polttoaine

Katso kirjan lopussa oleva TEKNISET TIEDOT taulukko.

HUOM: Älä kokeile muita kuin suositusten mukaisia polttoaineita. Muunlaisen polttoaineen käyttö saattaa aiheuttaa vakavan moottorivaurion.

VAROITUS!

Koska polttoaine laajenee lämmitessään, polttoainesäiliö tulee täyttää ainoastaan ilmoitettuun tilavuuteen saakka. Säiliöön on jäätävä riittävä paisuntavara, erityisesti jos kelkka siirretään lämpimään tilaan.

Polttoaineen jäänesto

Polttoaineeseen voidaan lisätä 1 % jäänestoa. Käytä vain tarkoitukseen sopivia jäänestoaineita (ei kaasutinspriitä).

Suosittelava öljy

Kts. tarkempi mallikohtainen öljysuositus teknisestä taulukosta.

HUOM: Älä sekoita öljyä ja bensiiniä moottorikelkan polttoainesäiliössä, mikäli sitä ei erikseen pyydetä tekemään.

2-tahti moottoreissa öljy on tuorevoiteluöljysäiliössä. 4-tahti moottoreissa öljy on öljysäiliössä moottorin yhteydessä.

Käytä Bombardierin moottorikelkkojen tuorevoiteluöljyä tai synteettistä tuorevoiteluöljyä.

Käytä 2-tahti moottoreissa ainoastaan 2-tahti moottoriöljyä.

Käytä 4-tahti moottoreissa ainoastaan 4-tahti moottoriöljyä.

HUOM: Älä koskaan käytä 2-tahti moottoreissa 4-tahti mineraali tai synteettistä öljyä. Älä sekoita näitä keskenään perämoottoriöljyjen kanssa. Älä käytä NMMA TC-W, TC-W2 tai TC-W3 perämoottoriöljyjä. Vältä sekoittamista erilaatuisia API TC öljyjä jotka aiheuttavat kemiallisia reaktioita ja saattavat aiheuttaa moottorivaurioita.

Huolehdi että tuorevoiteluöljysäiliössä on riittävä määrä suositeltua öljyä.

HUOM: Tarkista öljymäärä ja lisää aina tankkauksen yhteydessä öljyä.

4-tahti mallit: Nämä mallit on varustettu 4-tahti moottorilla. Käytä moottoriöljynä Bombardier 4-tahti synteettistä öljyä 0W 40 (Osa: 293 600 054) 12x1L tai täysin synteettistä vastaavaa öljyä.

SDI mallit: Näihin malleihin käytä synteettistä öljyä (Osa: 293 600 045) tai synteettinen sekoitus öljyä (Osa: 293 600 071).

Vaihteistoöljy

Suositus 75W140 (Osa 413803300, 12x355 ml).

Kaasuttimen säädöt

Kelkat on kalibroitu -20°C lämpötilaan. Kelkkoja voi käyttää myös lämpimämmällä säällä ongelmitta.

HUOM: - 20°C asteen lämpötilaan ja sen yli, kaasutin pitää kalibroida uudelleen jotta moottorivaurioilta vältyttäisiin. Ota yhteys valtuutettuun Lynx huoltoliikkeeseen.

Jos lisäjähdytystä tarvitaan tai jos koko järjestelmän nestemäärä pitää vaihtaa, ota yhteys valtuutettuun Lynx liikkeeseen.

Sisäänajo

Moottori

TÄRKEÄÄ

Rotax -moottoreille sisäänajo on välttämätöntä ennen moottorin kuormittamista täydellä teholla. Moottorin valmistaja suosittelee sisäänajon pituudeksi 10-15 käyttötuntia, noin 500 km.

Sisäänajon aikana kaasua ei saa avata enempää kuin $\frac{3}{4}$. On kuitenkin hyvä suorittaa kevyitä kiihdytyksiä sekä vaihdella ajonopeutta. Toistuvat täyskaasu-kiihdytykset, jatkuva ajo suurella nopeudella sekä kuorman vetäminen ovat vahingollisia sisäänajon aikana.

Kaikki muut mallit paitsi ei 4-tahti- ja 2-tahti SDI mallit: Sisäänajoa varten ja aina kauden alkaessa tulee ensimmäiseen täyteen tankilliseen lisätä 500 ml Rotax tuorevoiteluöljyä

(P/N 1471599, 20x1l). Irrota tulpat sisäänajon jälkeen ja puhdista ne.

Variaattorihihna

Uusi variaattorihihna vaatii noin 50 km sisäänajon ilman rajuja kiihdytyksiä, hidastuksia, raskasta vetoa tai nopeaa ajoa.

10 tunnin tai 500km tarkistus / Ensihuolto

Suosittelimme että ensimmäisten 10 tunnin ajon jälkeen (500 km tai 30 päivää ostopäivästä), mikä tahansa täyttyy ensin, kelkkasi tarkistetaan ja huolletaan valtuutetussa Lynx huoltoliikkeessä.

HUOM! 10 tunnin ensihuolto tapahtuu kelkan omistajan kustannuksella.

Tarkistus ennen ajoa

- * Poista lumi ja jää istuimelta, astinlaudoilta, lampuista, hallintalaitteista ja mittareista.
- * Tarkista onko telamatossa tai alustan pyörissä jäätä ja liikkuvatko ne esteettömästi
- * Paina jarrukahvaa ja varmista että jarru kytkeytyy kokonaan päälle ennen kuin jarrukahva koskettaa ohjaustangon kädensijaa. Kahvan pitää palautua kokonaan vapautettaessa.
- * Tarkista pysäköintijarrun lukitus. Laita pysäköintijarru päälle ja tarkista sen moitteeton toiminta.
- * Paina kaasukahvaa useita kertoja tarkistaaksesi että se toimii helposti ja esteettömästi.

- * Tarkista virtalukon toiminta, ajovalokatkaisin pitkät/lyhyet, takavallo, jarruvalo, merkkivalot ja turva- ja hätäkatkaisimet.
- * Tarkista että sukset ja ohjaus toimivat vapaasti. Tarkista suksien liikkuminen ohjaustankoa käännettäessä ja päinvastoin.
- * Tarkista polttoaine- ja öljymäärät ja mahdolliset vuotokohtat. Kunnosta tarvittaessa ja ota yhteys valtuutettuun Lynx huoltoon jos vuotoja on havaittavissa.
- * Kaasuttimen lämmityskierron venttiili on suljettuna tehtaalta lähtiessä. Venttiili pitää avata kun ulkolämpötila on -5° - $+5^{\circ}$ C ja ajetaan pölylumi-olosuhteissa tai toisen kelkan takana.
- * Tarkista että ilmansuodattimet ovat puhtaana lumesta, jos laite on sellaisella varustettu.
- * Varmista että kelkka on kohdistettu pois ihmisistä ja muista esteistä ennen kuin käynnistät kelkan.
- * Pukeudu lämpimästi kelkkailuun sopivilla asusteilla.

Käyttöohjeet

Kun kaasukahvaa painetaan, nousee moottorin kierrosluku aiheuttaen I-variaattorin kytkeytymisen. Useimmissa malleissa moottorin kierrosluvun tulee olla 2500 ja 4200 välillä ennen kuin I-variaattorin kytkeytyminen tapahtuu.

Liikkuva lautanen liikkuu kohti kiinteää lautasta, pakottaen variaattorihihnan liikkumaan ylöspäin I-variaattorissa ja samanaikaisesti pakottaen lautaset erilleen II-variaattorissa.

II-variaattori tuntee telamaton kuorman ja rajoittaa hihnan liikkumista. Tuloksena on koko ajan optimaalinen nopeussuhde moottorin kierrosluvun ja laitteen nopeuden välillä joka maksimoi kiihdytystä ja kelkalla eteenpäin menoa

Teho siirtyy telamatolle ketjukotelon/vaihteiston kautta.

Kääntyminen

Ohjaustangolla muutetaan kelkan kulkusuuntaa. Kun ohjaustankoa käännetään oikealle tai vasemmalle, sukset kääntyvät oikealle tai vasemmalle ohjaten kelkkaa haluttuun suuntaan.

Pysähtyminen

Ennen kelkalla ajoa, tulee sinun tietää miten kelkka pysäytetään. Tämä tapahtuu vapauttamalla kaasukahva ja painamalla vaiheittain jarruvipua, joka on vasemmalla puolella ohjaustankoa.

Hätätilanteessa voit pysäyttää kelkan painamalla moottorin hätäkatkaisinta, joka sijaitsee lähellä kaasuvipua ja painamalla jarrua samanaikaisesti.

Muista, että moottorikelkka ei kykene pysähtymään ”silmänräpäyksessä”. Jarrutusmatka vaihtelee riippuen lumen syvyydestä, paksuudesta sekä myös siitä onko pinta jäinen. Jos telamatto lukkiutuu kovassa jarrutuksessa, voi aiheutua luisumista.

Moottorin käynnistys

Tarkista kaasuvivun toiminta.

Varmista, että moottorin hätäkatkaisin on ON asennossa.

Varmista, että turvakatkaisimen hattu on paikoillaan ja että naru on kiinni ajovaatteissasi.

Primerillä varustetut kelkat

Moottorin käynnistys: Primeriä käyttäaksesi, paina painiketta kunnes tunnet vastusta.

Pumppaa sitten 2-3 kertaa syöttääksesi polttoainetta imusarjaan.

Varmista primerin painamisen jälkeen, että painike palautuu perusasentoon.

HUOM: Hyvin kylmällä säällä on suositeltavaa kiertää primeriä 3-4 kierrosta ennen kuin vedät siitä. Tämä estää männän kiinni tarttumisen.

HUOM: Primerin käyttö ei ole tarpeen kun moottori on lämmin.

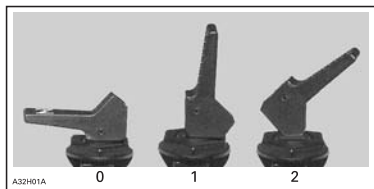
Rikastimella varustetut kelkat

Kylmäkäynnistys: Älä käytä kaasua ja rikastinta samanaikaisesti.

Lämpötilan ollessa alle - 10°C

Käännä rikastinvipu asentoon 2. Käynnistä moottori. Heti kun moottori on käynnistynyt käännä vipu asentoon 1. Muutaman sekunnin jälkeen (max10 sekuntia) käännä rikastinvipu OFF asentoon.

HUOM: Yli - 20°C asteessa, voi olla tarpeen kääntää rikastinta muutaman kerran 1. asentoon ja kiinni kun moottori on käynnistynyt.



0. OFF (pois päältä)

1. Asento 1

2. Asento 2

Lämpötilan ollessa yli - 10°C

Aseta rikastin ensimmäiseen asentoon.

Tartu käynnistinkahvaan tiukasti ja vedä moottori käyntiin tai käytä sähköistä käynnistintä jos se on varusteena.

Kun moottori on käynnistynyt, sulje rikastin.

4-tec mallit

Kylmäkäynnistys ja lämpimän moottorin käynnistys

Käytä sähkökäynnistintä.

TÄRKEÄÄ: Jos 4-tec mallissa on akku tyhjä, moottoria ei voi käynnistää. Lataa akku tai vaihda se uuteen mikäli on tarpeen.

Lämpimän koneen käynnistys (2-tahtiset, paitsi SDI)

Käynnistä moottori ilman rikastinta. Mikäli moottori ei käynnisty kahden yrityksen tai kahden 5 sekunnin yrityksen jälkeen sähköisellä käynnistimellä laita rikastin asentoon 1. Käynnistä moottori ilman kaasun painamista. Heti kun moottori käy käännä rikastin asentoon OFF.

SDI moottorin käynnistys

Yleistä

HUOM: Sähkökäynnistimellä varustettu SDI moottori, jos akun merkkivalo palaa käynnistäessä, voi se johtua liian alhaisesta jännitteestä. Tässä tapauksessa käynnistä moottori käsikäynnistimen avulla.

HUOM: Sähkökäynnistimellä varustettu SDI moottori, jos akussa ei ole yhtään jännitettä, moottoria ei voida käynnistää. Lataa akku tai vaihda uuteen.

Menettely

- Tarkista kaasun toiminta.
- Varmista että turvakatkaisin on kunnolla paikoillaan ja että turvanaru on kiinnitetty ajovarusteisiin.
- Varmista, että hätäkatkaisin on pois päältä.

Käynnistys

- Tartu käsikäynnistimeen kahvasta kiinni ja vedä kahvaa hitaasti niin kauan, että tunnet vastusta, ota tukeva ote kahvasta ja nykäise moottori käyntiin.

VAROITUS!

Älä paina kaasua käynnistuksen aikana.

Sähkökäynnistys (mikäli varusteena)

- Painamalla START/RER painiketta kytkeytyy sähkökäynnistin päälle ja käynnistää moottorin.
- Päästä irti painikkeesta heti kun moottori on käynnistynyt.

VAROITUS!

Älä paina kaasua käynnistyksen aikana.

VAROITUS!

Älä koskaan käytä sähkökäynnistintä enemmän kuin 10 sekuntia. Taukoja tulee pitää käynnistysten aikana, jotta sähkökäynnistin ehtii jäähtyä. Käyttäessäsi sähkökäynnistintä moottorin ollessa käynnissä voi se vahingoittaa käynnistimen mekanismia.

HUOM: Jos jostain syystä moottorin ei käynnisty sähköisesti, käynnistä moottori manuaalisesti käyttäen käynnistin kahvaa.

Käsi käynnistys

Kaikki ilma jäähdytteiset: Laita avain virtalukkoon ja käännä ON asentoon.

Tartu käsi käynnistimen kahvaan tiukasti ja vedä kelkka käyntiin.

VAROITUS!

Älä paina kaasua käynnistyksen yhteydessä.

HUOM: 4-tec mallissa ei ole käsi käynnistintä.

Kaikki mallit paitsi ei 4-tec mallit

Varakäynnistys

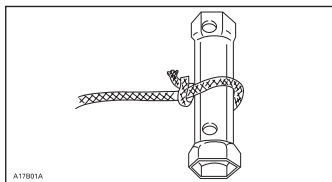
Moottori voidaan käynnistää varakäynnistysnarulla, joka löytyy työkalusarjasta. Irrota variaattorinsuoja.

Älä kierrä käynnistysnarua käden ympärille. Pidä kiinni kahvasta ainoastaan. Älä käynnistä kelkkaa l-variaattorilla ennen kuin todellisessa hätätilanteessa. Korjauta kelkka niin pian kuin mahdollista.



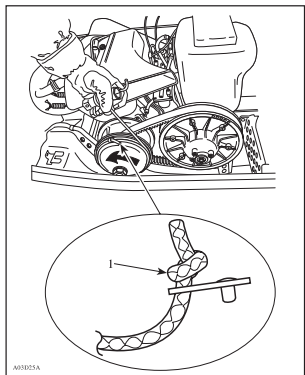
Liitä varakäynnistysnarun toinen pää käsi käynnistimen kahvaan.

HUOM: Sytytystulpan holkkia voidaan käyttää myös turvakahvana.

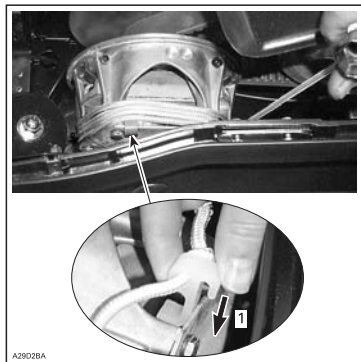


Kierrä varakäynnistinnarun toinen pää variaattorin ympärille. Laita kiinnitin I-variaattorille, joka löytyy työkalusarjasta.

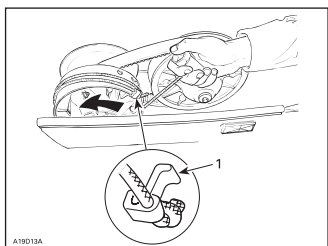
Kierrä naru tiukasti I-variaattorin ympärille. Vedettäessä pitää variaattorin pyöriä vastapäivään.



1. Solmu tälle puolelle



1. Kiinnitä käynnistimen liitin näin



1. Kiinnitin

Vedä narusta reippaasti nykäisemällä. Vedä kunnes naru vapautuu I-variaattorilta. Käynnistä moottori kuten tavalliseen tapaan käsikäynnistyksellä Kelkkaa käynnistettäessä hätätilanteessa variaattorin avulla: Älä asenna uudelleen variaattorinsuojusta, aja hitaasti ja korjauta kelkka välittömästi.

Moottorin pysäyttäminen

Vapauta kaasu ja odota kunnes moottori on palautunut tyhjäkäynnille.

Pysäytä moottori käyttäen joko virta-avainta, turvakatkaisinta tai hätäkatkaisijan narua

HUOM: raskaan vetämisen jälkeen. Älä poista hätäkatkaisinta ennen kuin puhallin on pysähtynyt.

VAROITUS!

Älä koskaan jätä avainta tai hätäkatkaisijan narua kelkkaan paikalleen kun lopetat ajamisen.

Moottorin esilämmitys

Ennen ajoa moottori pitää lämmittää seuraavalla tavalla:

Kelkka pitää olla tuettuna takapuskurista mekaaniselle kelkkatuelle. Telamaton pitää olla ehdottomasti irti maasta siten että se pääsee vapaasti pyörimään.

Käynnistä moottori ja anna sen lämmitä 1-2 minuuttia tyhjäkäynnillä, lisää tarvittaessa kaasua varovasti sen verran että moottori käy jouheasti (ei röpöttämällä).

Vapauta pysäköintijarru.

VAROITUS!

Varmista että mekaaninen kelkan tuki on vakaa. Katso ettei kelkan lähellä ole ihmisiä. Älä käytä liikaa kaasua lämmityksen aikana tai kun telamatto on vapaasti roikkumassa.

Paina kaasua kunnes I-variaattori kytkeytyy. Anna telamaton pyöriä alhaisella nopeudella useita kierroksia. Mitä alhaisempi koneen lämpötila on sitä pitempi kelkan esilämmitys pitää olla.

Sammuta moottori ja ota kelkan mekaaninen tuki pois.

Sukset voivat olla jäätyneet maahan kiinni. Tartu kiinni molempiin suksiin niiden kahvoista ja nosta niitä ylöspäin.

Moottorin käynnistämisen jälkeen kelkalla voidaan ajaa alhaisella nopeudella 2 - 3 minuuttia. Tämän jälkeen kelkalla voidaan ajaa laillisella nopeudella ja normaalien turvakäytäntöjen mukaisesti.

Ajon jälkeiset toimenpiteet

Sammuta moottori. Aseta kelkan peräpää mekaaniselle tuelle.

Poista lumi ja jää alustasta, telamatosta, etujousituksesta, ohjauslaitteista ja suksista.

Suojaa kelkka peitteellä.

Moottorin ylikuumeneminen

HUOM: (Ainoastaan 4-tahti) Jos summeri aktivoituu korkean lämmön vuoksi, sammuta moottori turvakatkaisimen kautta, jos ei näin tehdä ja lämmöt nousee vielä, moottori sammuu (EMS) moottorin ohjausjärjestelmän kautta automaattisesti. Ajoneuvo ei sammuta jos sillä ajetaan ja se vaatii että kaasuvaihteeseen ei kosketa ja pysähdyksissä vähintään 30 sekuntia. Jos summeri aktivoituu lyhyen ajon jälkeen, tarkista jäähdytysnesteen taso ja lisää jos tarvetta. Jos summeri aktivoituu taas lyhyen ajon jälkeen, ota yhteyttä lähimpään valtuutetun Lynx jälleenmyyjään.

Ilmajäähdytteiset mallit: Pysäytä moottori.

Tarkista onko ilmanotto ja ilmanohjaimet tukkeutuneet. Poista kaikki roskat.

Tarkista puhaltimen hihnan kunto ja kireys.

Nestejäähdytteiset mallit: Moottorin ylikuumenemisen varoitusvalo syttyy jos moottori on liian kuuma.

Vähennä kelkan nopeutta ja aja kulkulla irtolumelle tai pysäytä moottori välittömästi.

Tarkista jäähdytysnesteen määrä. Ota yhteys valtuutettuun huoltoliikkeeseen.

Matala jännite akussa (vain 4-tahti): Jäähdytysnesteen merkkivalo syttyessä alkaa puhallin pyörimään, jonka seurauksena jännite tippuu alle sen toiminta taso. Tässä vaiheessa (EMS) moottorin ohjausjärjestelmä nostaa kierrosluvun 1500 kierrokseen, tämän avulla akku saa enemmän virtaa ja akku latautuu. Jos akun latauksen merkkivalo ei enää pala (V-800 valo vilkkuu) tämä tarkoittaa sitä, että akku latautuu. Tässä vaiheessa kierrokset ei putoa vielä normaalin, moottori pitää pysäyttää ja käynnistää uudelleen, jotta kierrokset palautuisi normaalin (V-800, 1200 RPM ja V-1300, 1300 RPM).

Tulviva moottori

Asenna uudet sytytystulpat ja käynnistä moottori.

Liukumuovien tarttuminen

Liukumuovit saavat jäähtymisen ja voitelun lumesta. Ajettaessa tasaisella tai kovalla nopeudella ohutlumipeitteisellä pinnalla liukumuovit saattavat tarttua telamaton metallisiin liukusolkiin.

Aja kulkulla lumelle tai aja kulkulla erittäin hitaalla nopeudella.

Anna valtuutetun Lynx huoltoliikkeen tarkistaa liukumuovit.

HUOM! Tämä korostuu erityisesti silloin kun kulkussa on korkeaharjainen telamatto. Ajamista tulee välttää kovalla hangella, puhtaalla jääpinnalla tai muulla pinnalla, jossa ei ole riittävästi irtolunta voitelun varmistamiseksi.

Yli 35 mm harjakorkeudella olevia telamattoja ei ole tarkoitettu reittikäyttöön (kova alusta) vaan ainoastaan syvässä lumessa ajoon. Jos tällaisella telamatolla varustetulla kulkulla ajetaan kovalla alustalla, voivat liukumuovit tarttua kiinni maton metallisiin solkiin tai telamatto voi muuten vahingoittua.

Nestemäärät

VAROITUS!

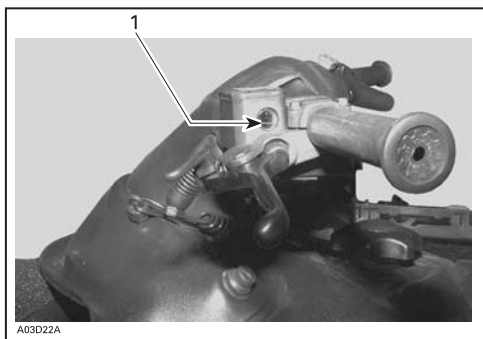
Suosittellemme, että Lynx huoltoliike tarkistaa säännöllisesti kaikki komponentit, myös ne joita ei mainita tässä kirjassa. Mikäli toisin ei neuvota, moottorin pitää olla jäähtynyt ja pysäytettynä.

HUOM: Moottorikelkan pitää olla tasaisella alustalla ennen nestepintojen tarkistusta.

Jarrujärjestelmä

Tarkista jarrunesteen määrä kädensijassa olevasta säiliöstä. Lisää nestettä tarpeellinen määrä.

TÄRKEÄÄ: Käytä ainoastaan DOT 4 jarrunestettä avaamattomasta pakkauksesta.



Jarrunestesäiliö

1. Minimi

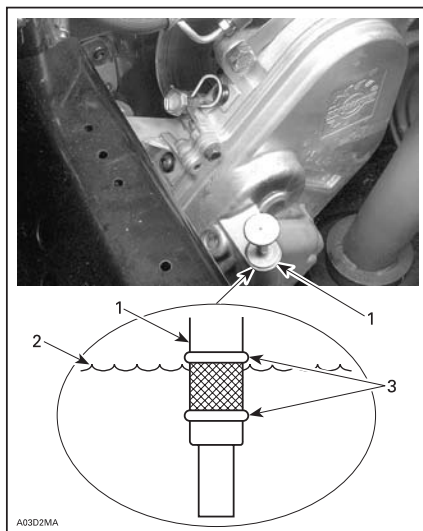
Ketjukotelomallit: Tarkista kelkan öljymäärä öljytikusta kelkan ollessa tasaisella alustalla. Öljyn pinnan tulee olla ala- ja ylämerkkien välissä.

On täysin normaalia, että öljytikun magneettiin on tarttunut metallihiukkasia. Jos suurempia metallipaloja esiintyy, ota yhteys valtuutettuun Lynx huoltoliikkeeseen.

Poista metallihiukkaset magneetista.

Täytä ylämerkkiin asti suositellulla öljyllä.

HUOM: Älä käytä ei-suositeltavia muuntyyppisiä öljyjä huoltojen yhteydessä. Älä sekoita synteettistä öljyä muihin öljyihin.



1. Mittatikku
2. Öljymäärä
3. Merkkien välinen alue

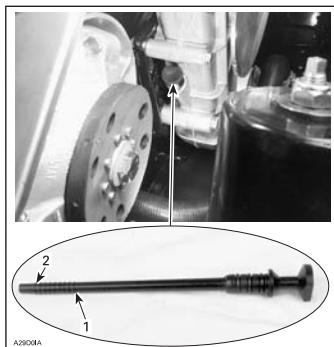
Vaihteistomallit: Vedä mittatikku ulos tarkistaaksesi määrän. Öljypinnan pitää olla merkin kohdalla.

Ennen ensimmäistä käynnistystä saattaa öljymäärän taso olla hieman korkeammalla kuin merkki. Ensimmäisen ajon jälkeen öljyn pinta laskee kun vaihteiston ylempi öljytila täyttyy öljyllä.

Täyttääksesi, irrota täyttökorkki vaihdelaatikosta. Täytä tarvittaessa suositellulla synteettisellä öljyllä.

HUOM: Älä käytä ei-suositeltuja muuntotyypisiä öljyjä huoltojen yhteydessä. Älä sekoita tätä synteettistä öljyä muiden öljyjen kanssa.

Vaihteistomallit

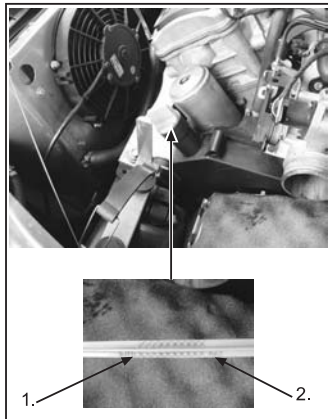


1. "Täynnä" merkki
2. Alemman määrän merkki

Moottorin öljymäärä

V-1300 malli: Varmista että moottori on normaalissa käyntilämpötilassa. Kelkan tulee olla tasaisella alustalla. Anna kelkan käydä tyhjäkäyntiä 30 sekuntia. Pysäytä moottori ja puhdista mittatikku. Öljytikku pitää kiertää pohjaan asti ennen kuin tarkistetaan öljymäärä moottorista. Öljymäärän tulee olla minimi- ja maksimi -merkkien välillä. Merkkien välinen ero on 0,5L

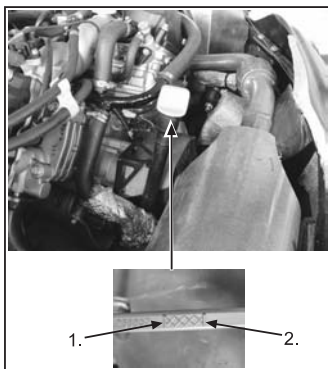
Yeti V-1300



1. Alaraja
2. Yläraja

V-810 malli: Ennen kun tarkistat öljypinnan mittatikusta, pitää moottorin olla pysähdyksissä 5 minuutin ajan. Kelkan tulee olla tasaisella alustalla. Vedä mittatikku ulos ja puhdista se. Työnnä mittatikku takaisin ja vedä ulos uudestaan ja tarkista öljynpinta mittatikusta. Öljymäärän tulee olla minimi- ja maksimi -merkkien välillä. Merkkien välinen ero on 0,5L.

V-810



1. Yläraja
2. Alaraja

Lisää Bombardier synteettistä öljyä 0W40 mittatikun aukosta mikäli on tarpeen

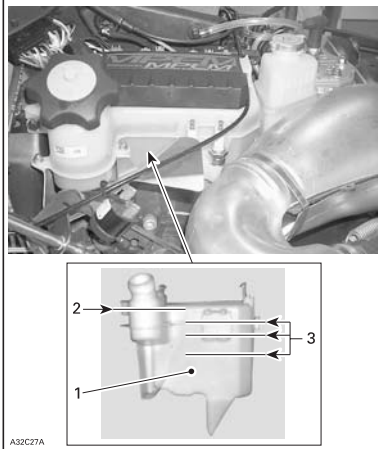
Tuorevoitelujärjestelmä

Huolehdi aina, että tuorevoiteluöljysäiliössä on suositeltava määrä öljyä.

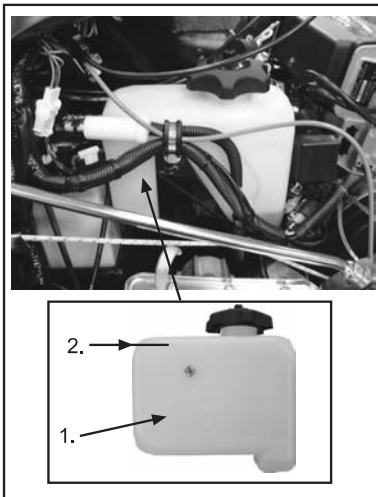
HUOM: Älä koskaan anna öljysäiliön tyhjentyä.

VAROITUS!

Tarkista öljymäärä aina tankkauksen yhteydessä ja lisää öljyä tarvittaessa. Pyyhi ylivuotanut öljy pois. Öljy on erittäin tulenarkaa.



1. Tuoreöljyvoitelun säiliö
2. Max korkeus: 13 mm ylhäältä päin
3. Tasomerkinntät ($\frac{1}{4}$, $\frac{1}{2}$, $\frac{3}{4}$)



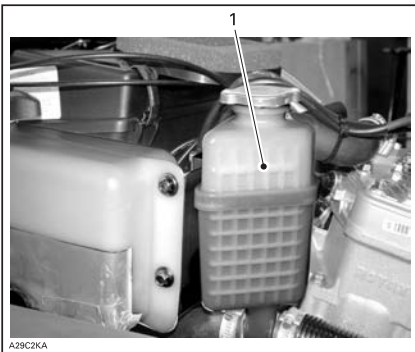
1. Tuoreöljyvoitelun säiliö
2. Max korkeus: 13 mm ylhäältä päin

Jäähdytysjärjestelmä

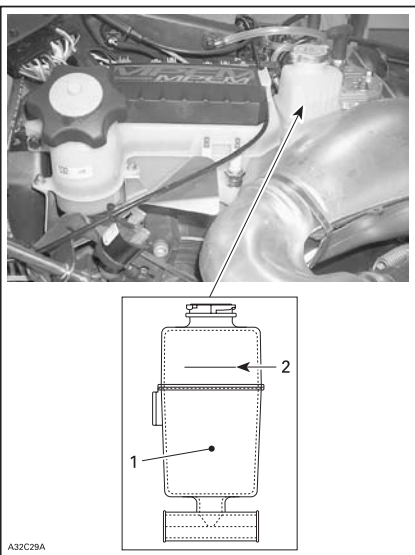
Tarkista jäähdytysnesteen määrä huoneenlämpötilassa. Nesteen tulisi ulottua "COLD LEVEL" merkin kohdalle (moottori kylmänä) jäähdytysnestesäiliössä.

HUOM: Mikäli tarkistat nestetason kylmässä, se saattaa olla hieman merkkipiivan alapuolella.

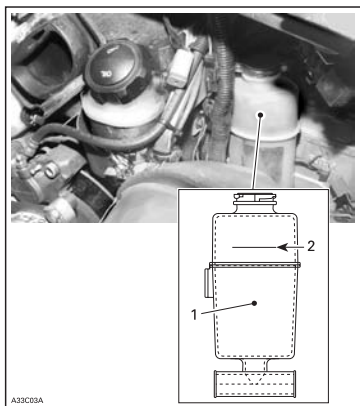
Mikäli nestettä täytyy lisätä tai koko järjestelmän nestemäärä täytyy vaihtaa, ota yhteys valtuutettuun Lynx huoltoliikkeeseen.



1. Kylmän nesteen pinta

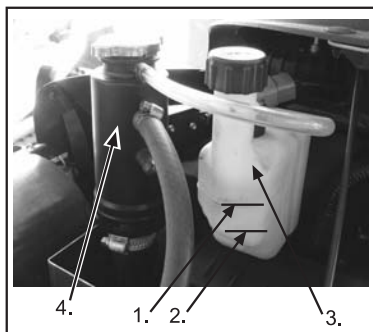


1. Jäähdytysnestesäiliö
2. COLD LEVEL (kylmä moottori) taso



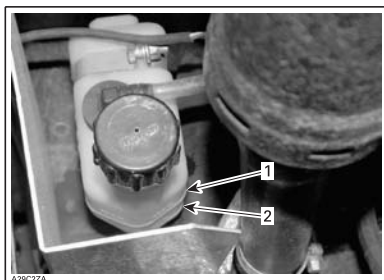
1. Jäähdytysnestesäiliö
2. COLD LEVEL (kylmä moottori) taso

4-Tec mallit



Yeti V-800-paisuntasäiliö on äänenvaimentajan läheisyydessä

1. Max taso
2. Min taso
3. Paisuntasäiliö
4. Jäähdyttimen täyttöaukko



Yeti V-1300- paisuntasäiliö on äänenvaimentajan läheisyydessä

1. Max taso
2. Min taso

Akku

Irrotus

VAROITUS!

Akun **MUSTA** miinuskaapeli pitää aina irrottaa ensimmäisenä ja kytkeä paikoilleen viimeisenä.

VAROITUS!

Akkua ei saa ladata sen ollessa kiinni kelkassa akkukaapelit kytkettyinä. Akkuneste sisältää rikkihappoa joka on syövyttävää ja myrkyllistä. Mikäli sitä joutuu iholle, huuhto vedellä ja mene välittömästi lääkäriin.

VAROITUS!

Jos akku on vaurioitunut, käytä ei-huokoisia käsineitä kun irrotat akkua käsin.

VAROITUS!

Akun korkeissa ei ole ilmareikiä. Varmista, että huohotinletku ei ole tukossa.

”Kuiva” akku

Nämä akut ovat akkunesteen osalta huoltovapaita. Nesteen tasoa näistä ei voi mitata.

HUOM: Kesäsäilytyksen aikana akku (myös kuiva-akku) on ladattava vähintään kerran kuukaudessa. Muutoin akkua ei saada toimimaan syksyllä kauden alkaessa.

Huolto

Kelkan puhdistus ja suojaus

Poista lika tai ruoste.

Käytä puhdistamiseen ainoastaan flanelivaatetta tai vastaavaa.

Puhdistaaksesi koko kelkan; käytä Bombardier Cleaneriä (P/N 293 110 001) spray tölkki 400 g ja (P/N 293 110 002 (4 L)).

HUOM: Älä käytä Bombardier Cleaneriä tarroihin tai vinyyliosiin.

Vinyyli- ja muoviosiin, käytä Vinyl & Plastic Cleaneriä (P/N 413 711 200 (6 x 1 L)).

Poistaaksesi naarmut tuulilasista tai kuomusta käytä BOMBARDIER Scratch Remover Kitiä (P/N 861 774 800).

HUOM: Älä puhdista muoviosia tai kuomua voimakkaalla pesuaineella, rasvanpoistoaineella, maaliohenteella, asetonilla, tuotteilla jotka sisältävät klooria, jne.

Puhdista variaattoreiden lautaset käyttäen BOMBARDIER Parts Cleaneriä (P/N 413 711 809).

Tarkista kuomu ja korjaa kaikki vauriot.

Korjaa metallikohdat joista maali on kulunut pois. Suihkuta metalliosat ja iskunvaimentimen kromiosat BOMBARDIER LUBE aineella (P/N 293 600 016).

Vahaa kuomu ja maalattu osa rungosta paremman suojan antamiseksi.

Lisää vahaa viimeiseen kiillottamiseen. Suojaa kelkka peitteellä varastoinnin ajaksi.

Kelkka pitää varastoida viileään ja kuivaan paikkaan ja se pitää peittää kelkka-peitteellä. Peite suojaa auringonsäteiltä.

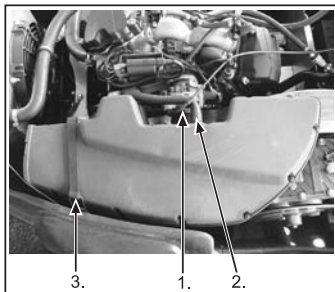
Nosta kelkan peräpäätä kunnes telamatto on irti maasta. Aseta kelkka mekaaniselle tuelle.

Älä löysää telamaton kireyttä.

Variaattorihihnan irrotus ja asennus

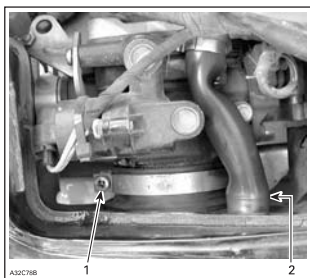
1. Irrota turvanarun hattu.
2. Avaa moottoritila.

4-tec mallit ainoastaan

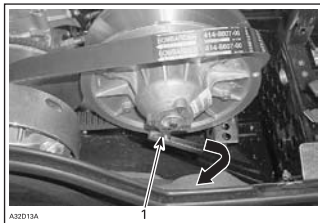


1. *Kiristin*
2. *huohotin letku*
3. *lukitsin*

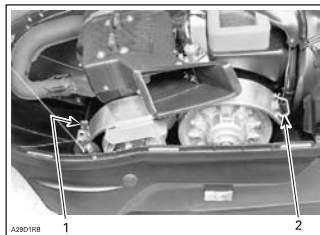
3. Löysää ruuvia imuäänenvaimentimen kumikiinnittimen kiristimestä.



1. *Ruuvi*
 2. *Moottorin ilmaletku*
4. Irrota lukitsin imuäänenvaimentimesta.



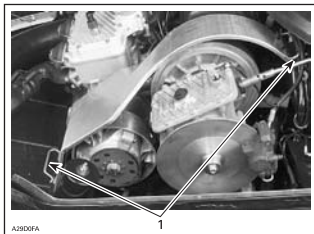
1. Avaa variaattori ruuvaamalla



1. Variaattorinsuoja
2. Kiinnitystappi

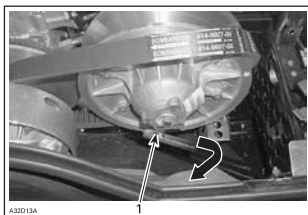
Pysäytä moottori turvakatkaisimesta.

Avaa kuomu. Vedä salvasta ja avaa kiinnitin. Irrota hihnan suoja.



1. Kiinnitystapit

Ruuvaa variaattorihihnan asennin/irrotin vapaana olevaan kierteiseen reikään ja kiristä avataksesi variaattorin. Irrota hihna.

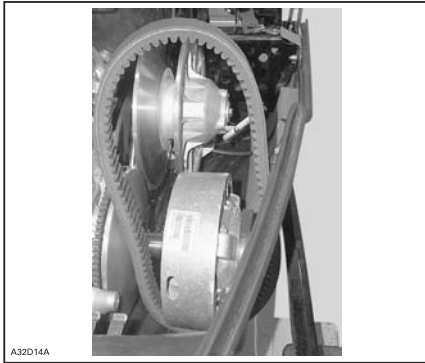


1. Kiristä avataksesi II-variaattorin

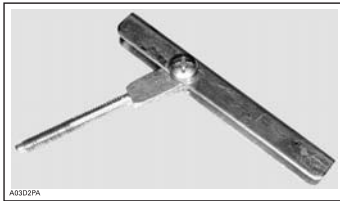
Pujota hihna II-variaattorin lautasen reunan yli, kuten kuvassa näytetään.

Asentaessasi hihnansuojusta, aseta lovi kelkan etuosaa kohti. Katso tarra hihnansuojuksessa.

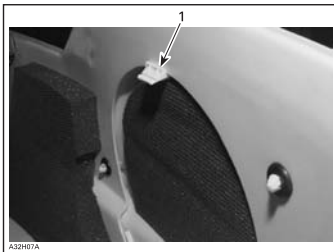
HUOM: Suojus on tarkoituksella jonkin verran ylisuuri, jotta se painuisi tiiviisti tappejaan ja pidikkeitään vasten. Näin vältetään ylimääräiset äänet ja värinät. Säilytä suojuksen kireys alkuperäisenä.



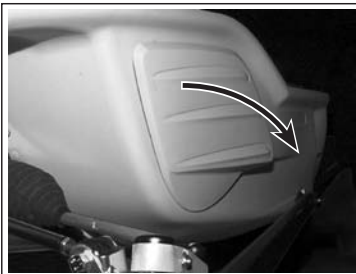
Esimerkki



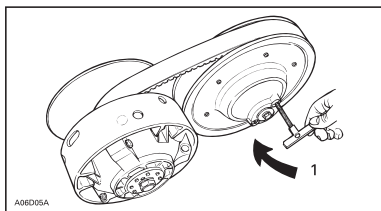
Variaattorihihnan asennin / irrotin



1. Työnnä tappi alas ja irrota paneeli pohjamuovista

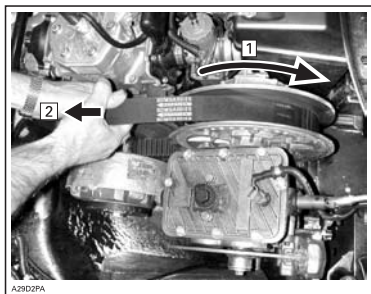


Vedä paneeli ulos pohjamuovista



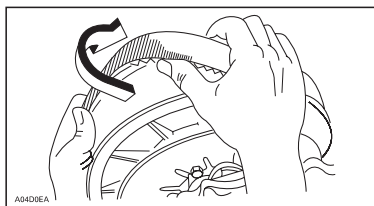
1. Kiristä variaattorin avaamiseksi

Käännä liikkuvaa lautasta myötäpäivään ja sitten vedä variaattorihihna avataksesi II- variaattoria. Noudata tarrassa olevia ohjeita hihnan irrotukseen ja asennukseen.



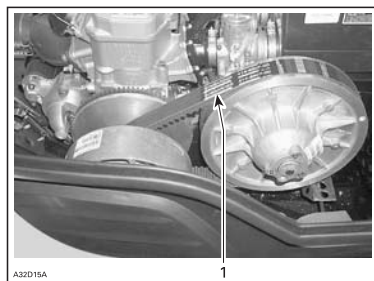
1. Käännä liikkuvaa lautasta myötäpäivään
2. Vedä hihna avataksesi II-variattorin

Avaa variaattori ravistamalla ja työntämällä lautasta. Pidä aukinaisessa asennossa.



Asennus

Maksimi variaattorihihnan käyttöikä saavutetaan kun hihna pyörii oikeaan suuntaan. Asenna se siten että hihnassa oleva nuoli osoittaa kelkan etuosaa kohti.



1. Nuoli osoittaa kohti kelkan etuosaa

HUOM: Älä pakota hihnaa väkisin paikoilleen esim. työkalulla vääntämällä, sillä hihnan vyösäikeet saattavat katketa tai vahingoittua.

Puhdista molempien variaattoreiden lautaset käyttäen BOMBARDIER Parts Cleaner tuotetta (P/N 413 711 809).

Asentaaksesi variaattorihihnan, laita ensin hihna I-variaattorin lautasten väliin. Sitten II variaattoreiden lautasten väliin, sen jälkeen akselin kaulalle.

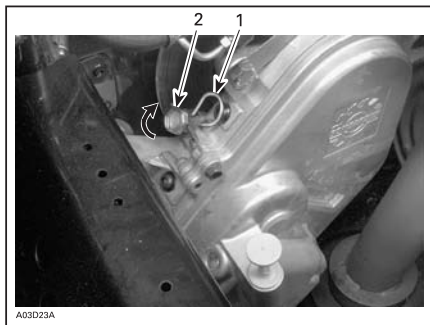
Noudata hihnan suojuksessa olevia ohjeita.

Asenna uudelleen hihnan suojus.

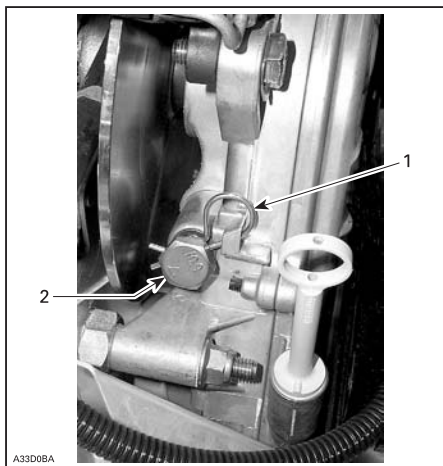
Ketjun kireys

Ketjukotelomallit: Irrota sokka.

Kiristä kireydensäättöruuvi täyteen kireyteen käsin ja löysää sitten vain sen verran, että sokka sopii lukitusreikiin.



1. Sokka
2. Säättöruuvi



1. Sokka
2. Säättöruuvi

TRA variaattorin säätö

Variaattori on kalibroitu tehtaalla siten, että se antaa suurimman mahdollisen moottoritehon määritellyllä kierrosluvulla. Katso kohta **TEKNISET TIEDOT** tämän kirjan lopussa. Sellaiset tekijät kuten ympäristön lämpötila, korkeus tai muut ajo-olosuhteet saattavat vaikuttaa kierroslukuun ja moottorikelkan suorituskykyyn.

Säätöruuvien pitää olla säädettyinä siten, että maksimikierrokset vastaavat maksimihevosvoiman kierroksia.

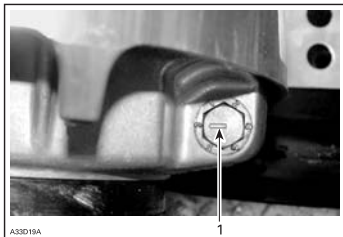
Käytä tarkkaa digitaalista kierroslukumittaria moottorin kierrosluvun säätämiseen.

Säädöllä on vaikutus ainoastaan korkeisiin kierroksiin.

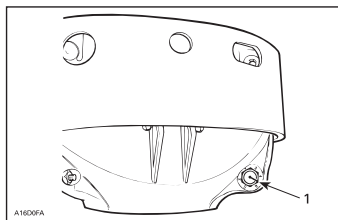
Käännä säätöruuveja tarvittaessa.

HUOM: Moottorin maksimikierrosten ylittäminen aiheuttaa moottorivaurion. Noudata teknisten tietojen säätöarvoja

Säätöruuvien päässä on lovi. Asennot on numeroituina 1-6.

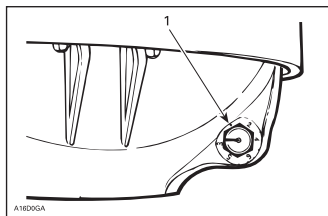


1. Lovi



1. Lovi

Säätöruuvissa on 6 asentoa, joista numeroituja 2-6. Huomaa, että asennossa 1 täplä korvaa numeron (johtuen sen paikasta valussa).



TRA variaattori

1. Asento 1 (ei numeroa)

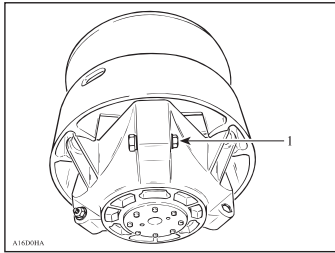
Alemmat numerot laskevat moottorin kierroslukua noin 200 kierroksen välein ja ylempät numerot lisäävät kierroslukua noin 200 kierroksen välein.

ESIMERKKI: Säättöruuvi on asennossa 4, josta se siirretään asentoon 6: Moottorin maksimikierrosluku nousee noin 400 kierrosta/minuutissa.

Sääädä seuraavalla tavalla: (vain jos kalibroinnit muuttuneet)

Löysää lukkomutteria sen verran, että saat säättöruuvin osittain ulos ja säädä haluttuun asetukseen. Älä poista lukkomutteria kokonaan. Kiristä mutteri 10 Nm.

TÄRKEÄÄ: Älä poista säättöruuvia kokonaan, koska tällöin sisäpuolinen aluslevy putoaa. Säädä aina kaikki 3 säättöruuvia samalla kertaa ja varmista, että ne ovat samassa asennossa.



1. Löysää vain sen verran, että säättöruuvi pääsee pyörimään

VAROITUS!

Asenna suojus aina takaisin paikoilleen. Älä käytä moottoria kuomun ollessa auki tai suojuksen ollessa pois paikaltaan. Epäasialliset huoltotoimet, muutokset tai säädöt saattavat vaikuttaa variaattoreiden toimintaan ja variaattorihinnan elinikään. Ota yhteys valtuutettuun Lynx-huoltoon.

Variaattorihinnan kunto

Tarkista onko hihnassa murtumia, ohenemista tai kulumista (epätasaista kulumista, toispuolista kulumista, puuttuvia kappaleita, murtunutta kudosta).

Syitä epänormaaliin kulumiseen voivat olla väärä variaattoreiden linjaus, liiallisten kierrosten käyttö telamaton ollessa jäässä, äkkilähdöt kylmällä moottorilla, öljy variaattorihihnassa tai vääranäntyyppinen tai viallinen varahihna. Ota yhteys valtuutettuun Lynx-huoltoliikkeeseen.

Tarkista hinnan leveys. Vaihda variaattorihihna mikäli leveys on alle TEKNISTEN TIETOJEN suosituksen.

Jarrujen kunto

VAROITUS!

Moottorikelkan jarrumeکانismi on ensiarvoisen tärkeä turvavaruste. Älä missään tapauksessa käytä kelkkaa, mikäli jarrut eivät ole täysin kunnossa. Tarkista jarrupalojen kunto säännöllisesti. Tarkista myös ennen ajoon lähtöä ettei jarrujärjestelmässä ilmene nestevuotoja.

Jarrujen säätö

Mekaaninen jarru: Jarrumeکانismi on itsestään säätävä.

Hydraulinen jarru: Hydraulista jarrua ei voi säätää. Ota yhteys valtuutettuun Lynx huoltoliikkeeseen, mikäli ongelmia ilmenee.

Takajousituksen kunto

Tarkista silmämääräisesti kaikki jousituksen osat (liukumuovit, jouset, alustanpyörät jne.)

HUOM: Normaaleissa ajo-olosuhteissa lumi toimii liukumuovien voitelu- ja jäähdytysaineena. Pitkäaikainen jäällä tai muulla pinnalla ajo kehittää ylimääräistä lämpöä ja edistää liukumuovien ennenaikaista kulumista.

Jousituksen rajoitinhinnan kunto

Tarkista rajoitinhinnan kuluminen ja mahdolliset vauriot. Tarkista pultin ja mutterin kireys. Mikäli ne ovat löystyneet, tarkista ovatko reiät vaurioituneet. Laita haluttuun asetukseen. Kiristä mutteri 7 Nm kireyteen.

Telamaton kunto

Nosta kelkan takapäätä tuen päälle siten että telamatto on irti maasta. Pyöritä telamattoa käsin ja tutki sen kunto. Mikäli telamatto on kulunut, murtunut, telan kuidut ovat näkyvissä, vetonystyjä tai harjoja puuttuu tai ne ovat vahingoittuneet, ota yhteys valtuutettuun Lynx-huoltoliikkeeseen.

VAROITUS!

Älä käytä tai pyöritä telamattoa mikäli se on erittäin kulunut.

Telamaton kireys ja linjaus

Aja kelkalla noin 15 minuuttia ennen kuin alat säätää telamaton kireyttä.

Nosta kelkan takapäätä ylös ja tue se hyvin.

Anna jousituksen löystyä normaalisti ja tarkista maton ja muovin väli liukumuovien puolivälissä. Välyksen tulisi olla tämän kirjan TEKNISET TIEDOT kohdan mukainen.

VAROITUS!

Telamaton kireyden pitää olla ohjearvojen sisällä. Liian löysä telamatto aiheuttaa onnettomuusvaaran.

Tärkeää: Liiallinen kireys aiheuttaa tehonmenetystä ja jousituksen ylimääräistä rasitusta.

Säädä kireys seuraavasti:

Poista alustanpyörän suoja. Löysää takimmaisena alustanpyörän kiinnitysruuvit.

Kierrä säätöruuveja tarpeen mukaan. Mikäli et saa kireyttä sopivaksi, ota yhteys valtuutettuun Lynx huoltoliikkeeseen.

VAROITUS!

Älä yritä tarkistaa telamaton kireyttä moottorin ollessa käynnissä. Käännä virta-avain OFF asentoon. Pyörivään telamattoon koskeminen aiheuttaa henkilövahinkoja.

Linjaus

VAROITUS!

Varmista ennen telamaton linjauksen tarkistamista että telamattoon ei ole tarttunut esineitä, jotka voisivat sinkoutua irti maton pyöriessä. Pidä kädet, jalat ja vaatteet pois pyörivän maton ulottuvilta.

Käynnistä moottori ja paina kaasua sen verran, että matto pyörii. Tämä on tehtävä lyhyen ajan kuluessa (15 - 20 sekuntia). Tarkista että matto on keskellä liuku-alustaa.

Tasaa etäisyys maton solkien reunojen ja liukumuovien välillä:

Etäisyyden tulee olla yhtäläinen molemmilla puolilla.

Pysäytä moottori säätämistä varten. Löysää takimmaisten pyörien mutterit. Kiristä säätöruuvia siltä puolelta, jolla liukumuovi on kauimpana maton soljista.

Kiristä alustanpyörän mutterit ja säätöruuvit.

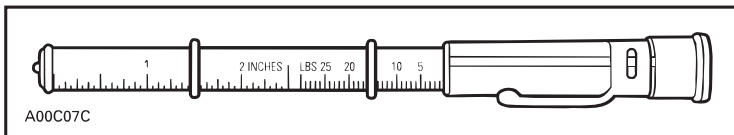
VAROITUS!

Kiristä pyörän mutterit kunnolla. Mikäli lukkoruuveja ja säätöruuveja ei kiristetä huolellisesti, saattaa telamatto löystyä ja vaurioitua.

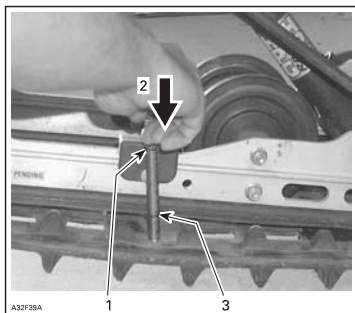
Käynnistä moottori uudelleen ja pyöritä telamattoa hitaasti linjauksen tarkistamiseksi.

Laske moottorikelkka takaisin maahan.

HUOM: Kireysmittaria voidaan käyttää roikkuman ja tarvittavan voiman mittaamiseen.



Telamaton kireyden mittari



1. Työkalun yläpään O-rengas 7,3 kg voimalle asennettuna
2. Työnnä työkalun yläpäättä kunnes se koskettaa O-renkaan yläosaan
3. Mitattu telamaton roikkuma

Ohjaus ja etujousitusmekanismi

Tarkista silmämääräisesti ohjaus- ja etujousitusmekanismien osien kiinnitys (ohjausvarret, tukivarret kiinnikkeineen, pallonivelet, suksien kiinnityspultit jne.) Ota tarvittaessa yhteys valtuutettuun Lynx-huoltoliikkeeseen.

Suksien ja ohjainrautojen kunto ja kuluminen

Tarkista suksien ja ohjainrautojen kovametallien kunto. Mikäli kulumista ilmenee, ota yhteys valtuutettuun Lynx-huoltoliikkeeseen.

VAROITUS!

Erittäin kuluneet sukset ja/tai ohjainraudat vaikuttavat moottorikelkan ajo-ominaisuuksiin.

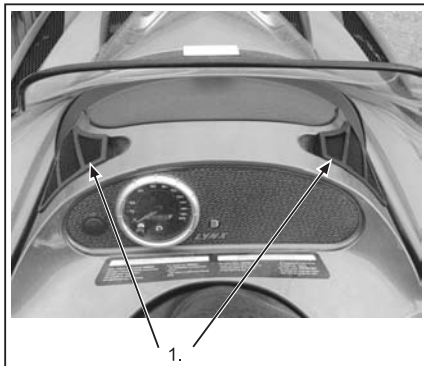
Pakoputkisto

Pakoputkisto on suunniteltu ääntä vaimentamaan ja parantamaan moottorin suorituskykyä. Moottori vaurioituu, jos pakoputkiston osia poistetaan.

Ilmansuodattimen puhdistus

Ajettaessa syvässä pakkaslumessa (pölylumi), pysähdy säännöllisesti ja tarkista onko ilmanpuhdistimessa lunta. Irrota suodatin ja ravista lumi pois. Tarkista että ilmansuodatin/imuäänenvaimennin on kuiva ja puhdas ja asenna se uudelleen paikoilleen.

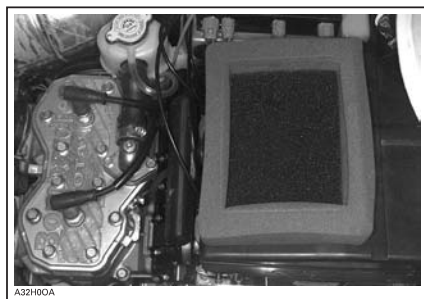
Mikäli kelkka jätetään lumisateeseen ilman peitettä tai kun ajetaan pulverilumessa, saattaa imuilman ilmansuodatin tukkeutua. Avaa kuomu, poista suodatin imuäänenvaimentimesta, ravista lumi pois ja asenna suodatin takaisin paikoilleen huolellisesti.



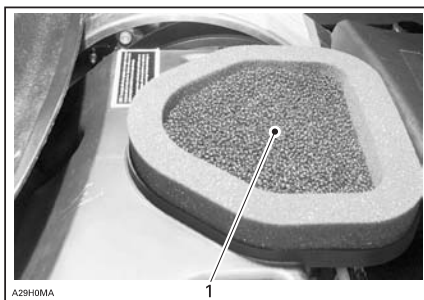
1. Suodattimet



Suodattimen irrotus verkostaan



Toisosuodatin asennettuna imuäänenvaimentimen päälle



1. Ilmansuodatin asennettuna imuäänenvaimentimen päälle

Tarkista että imuäänenvaimennin on puhdas ja kuiva, asenna suodatin takaisin paikalleen.

TÄRKEÄÄ: Moottorikelkkojen moottorit on kalibroitu ilmansuodattimien ollessa paikallaan. Moottorin käyttö ilman suodattimia saattaa aiheuttaa vaurioita.

Ajovalo

Tarkista aina ajovalon toiminta lampunvaihdon jälkeen.

TÄRKEÄÄ: Älä koske halogeenilampun lasiosaan sormin. Jos näin vahingossa tapahtuu, lasi on pyyhittävä puhtaaksi alkoholia sisältävällä puhdistusaineella.

Uuden ajovalolampun vaihtaminen: Poista ajovalon kehys ja tuulilasi, poista johtosarjan pistoke ajovalosta, irrota suoja ja ajovalolampun pidikkeet. Vaihda uusi ajovalolamppu.

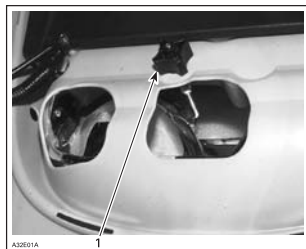
Uuden ajovalolampun vaihtaminen: Poista tuulilasi ja lampun kehys, poista johtosarjan pistoke ajovalon lampusta, irrota suoja ja käännä ajovalo pois, vaihda uusi ajovalon lamppu.

Mittarinsuoja

Mittarivalon pidike sijaitsee aina mittarin kumisen suojan alla. Poista suojakansi ja irrota johtosarjan pistoke.

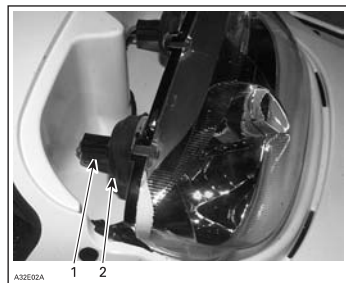
Ajovalon suuntaus

Käännä nuppia säätääksesi valokeilan korkeutta.



1. Nuppi

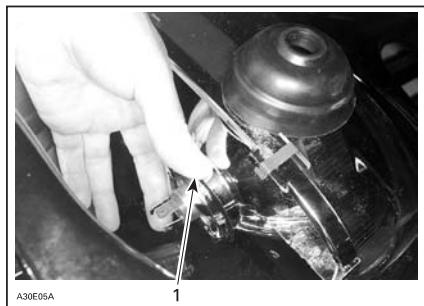
Jos jokin ajovalon lampuista on palanut, irrota tuulilasi ja palaneen lampun liitin. Irrota kumisuoja.



1. Lampun liitin

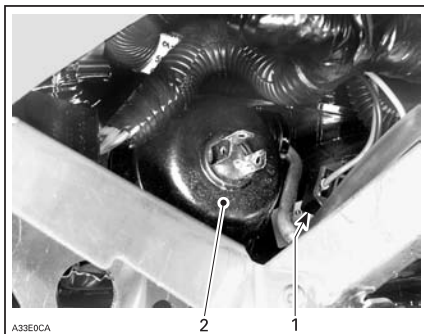
2. Kumisuoja

Käännä lampun lukkorengasta vastapäivään irrottaaksesi sen. Vaihda lamppu. Asenna osat takaisin paikalleen.



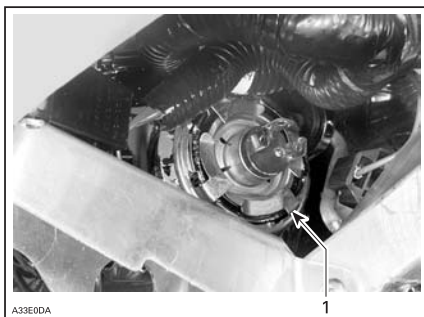
1. Lukkorengas

Irrota palaneen lampun liitin. Irrota kumisuoja.



1. Lampun liitin
2. Kumisuoja

Käännä lampun lukkorengasta vastapäivään irrottaaksesi sen. Irrota lamppu ja vaihda se. Asenna huolellisesti osat takaisin paikalleen.



1. Lukkorengas

Mikäli takavalon lamput ovat palaneet, poista takavalon punainen lasi irrottamalla kaksi kiinnitysruuvia. Vaihda lamput.

VAROITUS!

Anna valtuutetun LYNX jälleenmyyjän tarkistaa polttoaine ja öljy järjestelmää, kuten huolto taulukossa on määritelty.

Säilytys

Kelkkaa on säilytettävä asianmukaisesti kesän aikana tai kun kelkkaa ei käytetä yli kuukauteen.

Kts. huoltotaulukko.

Moottorin jäähdytysjärjestelmä

Jäähdytysnesteet tulee vaihtaa ennen säilytystä, jotta ehkäistään jäähdytysnesteen heikentymistä. Jäähdytysnesteen vaihto ja sen pakkaskestävyyttä tulisi suorittaa valtuutettu LYNX jälleenmyyjä.

HUOM: Jäähdytysnesteen huono sekoitus voi aiheuttaa nesteen jäätymistä jäähdytysjärjestelmässä, jos ajoneuvo säilytetään sellaisessa tilassa missä jäätymisspiste on saavutettavissa. Tämä vahingoittaa moottoria. Jäähdytysnesteen huono sekoitus, ennen säilytystä voi aiheuttaa heikkoa jäähdytystä seuraavalla kerran kun moottori käynnistetään.

HUOM: Älä käynnistä moottoria säilytyksen aikana.

Alkukauden valmistelu

Anna valtuutetun LYNX jälleenmyyjä suorittaa kelkalle tarvittava huolto ennen kelkkailun alkukautta.

HUOM: Puhdistuta kaasutin/kaasuttimet ennen kuin moottori käynnistetään, jos sellaisella on varustettu.

Takakahvat

Takakahvat toimivat tartuntakahvoina matkustajalle. Kahvojen korkeutta voidaan säätää.

Nosta säätölukkoa, liikuta kahva haluttuun asentoon. Kiinnitä säätölukko. Toimi samoin toisella puolella.

Säädettävä selkänoja

Selkänojan asento ja kulma voidaan säätää kuljettajalla tai matkustajalle sopivaksi.

Vianetsintä

Valvontasignaalien koodit:

| Koodi | Mahdollinen syy | Toimenpide |
|---|---|---|
| 2 lyhyttä piippausta (kun asennetaan hätäkatkaisimen hattu DESS-pistokkeeseen). DESS/RER merkkivalo välkky myös. | Vahvistaa, että hätäkatkaisimen hattu on asennettu paikoilleen. | Moottorin voi käynnistää. |
| 1 lyhyt piippaus 1,5 sekunnin välein (kun asennetaan hätäkatkaisimen hattu DESS-pistokkeeseen). DESS/RER merkkivalo välkky myös. Moottori ei saavuta kytkeytymisnopeutta. Kelkalla ei voi ajaa. | Huono kytkentä DESS-järjestelmässä. Viallinen hätäkatkaisimen hattu. Likaa tai lunta hätäkatkaisimen hatussa. Viallinen DESS-pistoke. | Aseta hätäkatkaisimen hattu uudelleen paikoilleen. Käytä toista ohjelmoitua hätäkatkaisimen hattua. Puhdista hätäkatkaisimen hattu. Ota yhteys valtuutettuun Lynx huoltoon. |
| 1 pitkä piippaus sekunnissa. SDI 0,5 sekunnin piippaus puolen sekunnin välein. | Peruutusvaihte valittu | Kelkalla voi peruuttaa |
| 3 lyhyttä piippausta sekunnissa. DESS/RER merkkivalo välkky myös. Moottori ei saavuta kytkeytymisnopeutta. Kelkalla ei voi ajaa. | Väärä hätäkatkaisimen hattu | Käytä oikeaa hätäkatkaisimen hattua. |
| 3 lyhyttä piippausta sekunnissa. Moottorin ylikuumentumisen merkkivalo vilkkuu myös. SDI 80ms piippaus joka 260ms välein merkkivalo vilkkuu. | Moottori on ylikuumentunut | Pysäytä moottori välittömästi ja anna sen jäähtyä. Jos ongelma toistuu, ota yhteys valtuutettuun Lynx huoltoon. |
| 3 lyhyttä piippausta sekunnissa. Öljyn merkkivalo syttyy myös. | Alhainen öljynpaine 4 –tahti malleissa. | Pysäytä moottori välittömästi ja anna sen jäähtyä. Jos ongelma toistuu, ota yhteys valtuutettuun Lynx huoltoon. |
| 3 lyhyttä piippausta sekunnissa. Akun merkkivalo syttyy myös. SDI 80ms piippaus 260ms välein akku merkkivalo vilkkuu. | Alhainen akun jännite | Tarkistuta akku ja latausjärjestelmä valtuutetussa Lynx huollossa. |
| 4 lyhyttä piippausta 2 minuutin välein. Öljyn merkkivalo syttyy myös. | Vähän öljyä 2 –tahti malleissa. | Tarkista öljymäärä ja lisää öljyä mahdollisimman pikaisesti. |
| 4 lyhyttä piippausta 2 minuutin välein. Moottorin merkkivalo vilkkuu 3 sekunnin välein. | Акun jännite liian korkea. DESS järjestelmä on havainnut oikosulussa olevan avaimen DESS pistokkeessa. | Käytä toista ohjelmoitua hätäkatkaisimen hattua. |
| 4 lyhyttä piippausta 2 minuutin välein. Moottorin merkkivalo syttyy päälle. SDI 2 sekunnin piippaus minuutin välein. | Vika moottorin valvontajärjestelmässä. (EMS:ssä) | Tarkistuta EMS valtuutetussa Lynx huollossa. |
| 4 lyhyttä piippausta 2 minuutin välein. Moottorin merkkivalo syttyy päälle. SDI 2 sekunnin piippaus 15 sekunnin välein. | Vika moottorin valvontajärjestelmässä. (EMS:ssä) | Tarkistuta EMS valtuutetussa Lynx huollossa. |

| VIANETSINTÄ | |
|--|--|
| OIRE: Moottori pyörii mutta ei käynnisty | |
| MAHDOLLINEN SYY | KORJAAVA TOIMENPIDE |
| Virta-avain, hätäkatkaisin tai turvanaru on OFF asennossa. | Aseta kaikki katkaisimet ON asentoon. |
| Polttoaineseos ei ole riittävän rikasta kylmäkäynnistykseen. | Tarkista polttoaineen määrä ja käynnistysmenettely, erityisesti rikastimen ja primerin käyttö. |
| Kastunut moottori (sytytystulppa märkä). | Älä käytä primeriä tai rikastinta. Irrota kastunut sytytystulppa, pyöritä moottoria useita kertoja. Asenna puhdas, kuiva tulppa. Käynnistä moottori tavallisella menetelmällä. Jos moottori yhä kastuu, ota yhteys valtuutettuun Lynx huoltoon. |
| Moottori ei saa polttoainetta (sytytystulppa kuiva). | Tarkista polttoainemäärä; käännä polttoaineventtiili auki (jos varusteena); tarkista polttoainesuodatin; vaihda jos se on likainen; tarkista polttoaineen laatu ja polttoaineletkut ja niiden kiinnitykset. Mikäli vika on polttoainepumpussa tai kaasuttimessa; ota yhteys valtuutettuun Lynx huoltoon. |
| Sytytystulppa/sytytys (ei kipinää). | Irrota sytytystulppa (tulpat) ja kytke takaisin johtimiin. Tarkista että hätäkatkaisin on asennossa "ON" ja että turvakatkaisimen hattu on painettu istukkaansa. Käynnistä moottori niin, että sytytystulppa on maadoitettu muualle kuin sytytystulpan reikään. Jos vika jatkuu, ota yhteys valtuutettuun Lynx huoltoon. |
| Moottorin puristus. | Kun moottoria pyöritetään käynnistysnarulla, pitäisi tuntua "vaiheittaista" vastusta kunkin sylinterin ohittaessa yläkuolo kohtansa. (jokainen sylinteri moni-sylinterisissä moottoreissa). Jos vastusta ei tunnu, kyseessä saattaa olla vakava puristuksen häviäminen. Ota yhteys valtuutettuun Lynx huoltoon. |

| OIRE: Moottori ei kiihdy tai on tehoton | |
|--|---|
| MAHDOLLINEN SYY | KORJAAVA TOIMENPIDE |
| Likainen tai viallinen sytytystulppa | Katso kohta "Moottori pyörii mutta ei käynnisty" |
| Moottori ei saa polttoainetta | Katso kohta "Moottori pyörii mutta ei käynnisty" |
| Kaasuttimen säädöt | Ota yhteys valtuutettuun Lynx huoltoon. |
| Variaattorihihna kulunut liian ohueksi | Jos hihna on kulunut enemmän kuin 3 mm alkuperäisestä leveydestään, se vaikuttaa kelkan suorituskykyyn. |
| Variaattorit vaativat huoltoa | Ota yhteys valtuutettuun Lynx huoltoon. |
| Moottori ylikuumenee | Nestejäähdytteiset moottorit: Tarkista jäähdytintteen määrä, korkki, termostaatti ja tarkista onko ilmalukkoja. Ilmajäähdytteiset moottorit: Tarkista tuuletinhihna ja sen kireys; puhdista moottorin jäähdytint; jos ylikuumeneminen jatkuu, ota yhteys valtuutettuun Lynx huoltoon. |
| OIRE: Moottorin takaiskut | |
| MAHDOLLINEN SYY | KORJAAVA TOIMENPIDE |
| Viallinen sytytystulppa | Katso kohta "Moottori pyörii mutta ei käynnisty" |
| Moottori käy liian kuumana | Katso kohta "Moottori ei kiihdy tai on tehoton" |

| | |
|--|--|
| Sytytyksen ajoitus on väärä tai tulpassa on vika | Ota yhteys valtuutettuun Lynx huoltoon |
|--|--|

| OIRE: Moottori ei käy kunnolla | |
|---------------------------------------|---|
| MAHDOLLINEN SYY | KORJAAVA TOIMENPIDE |
| Likainen/viallinen sytytystulppa | Puhdista/tutki sytytystulpan kärkiväli ja tulpan lämpöarvo. Vaihda tarvittaessa. |
| Moottori saa liikaa öljyä | Väärä öljypumpun säätö; ota yhteys valtuutettuun Lynx huoltoon. Liian rikas polttoaine/öljyseos (vain sisäänajon aikana). Tyhjennä polttoainesäiliö ja täytä sopivalla seoksella. |
| Vettä polttoaineessa | Tyhjennä polttoainejärjestelmä ja täytä uudella puhtaalla polttoaineella. Vaihda tarvittaessa polttoainesuodatin. |

| OIRE: Moottorikelkka ei saavuta täyttä nopeuttaan | |
|--|--|
| MAHDOLLINEN SYY | KORJAAVA TOIMENPIDE |
| Variaattorihinna | Katso kohta ” <i>Moottori ei kiihdy tai on tehoton</i> ” |
| Väärä telamaton säätö | Katso kohta ”HUOLTO” / ota yhteys valtuutettuun Lynx huoltoon. |
| Variaattorit väärin linjattu | Ota yhteys valtuutettuun Lynx huoltoon. |
| Moottori | Katso kohta ” <i>Moottori ei kiihdy tai on tehoton</i> ”. |









| | 6900 FCE | ST 600 | ST 550 F | Ranger 550 F | YETI V-1300 | Yeti V-800 |
|-------------------------|---|-------------|-------------|--------------|-------------|-------------|
| Moottori | | | | | | |
| Maksimitehon kierosluku | 7000 | 7000 | 7000 | 7000 | 6750 | 7250 |
| Syrtysulpat | | | | | | |
| Tyyppi NGK | BR9ES | BR9ECS | BR9ES | BR9ES | DCPR8E | DCPR8E |
| Tulpan kärkiväli mm | 0,45 | 0,45 | 0,5 | 0,45 | 0,7-0,8 | 0,7-0,8 |
| Telamatto | | | | | | |
| (Leveys x pituus) mm | 600x3968 | 500x3968 | 500x3968 | 380x3968 | 500x3968 | 500x3968 |
| Roikkuma mm | 40-50 | 40-50 | 40-50 | 35-40 | 40-50 | 40-50 |
| Nesteet | | | | | | |
| Polttoaine | 95E | 95E | 95E | 95E | 95E | 95E |
| Moottoriöljy | BRP XP-S Synteettinen sekoitus 2-tahti tuorevoiteluöljy tai BRP XP-S Synteettinen 2-tahti tuorevoiteluöljy tai BRP Míneraali 2-tahti tuorevoiteluöljy | | | | | |
| Vaihteistoöljy | SAE 75W-140 API GL5 Hypoidi S | | | | | |
| Jäähd. Neste/Vesi seos | - | 50/50 | - | - | 50/50 | 50/50 |
| Tilavuudet | | | | | | |
| Polttoainetankki | 42 | 42 | 42 | 38 | 45 | 45 |
| Öljysäiliö | 2,5 | 2,5 | 2,5 | 2,5 | 3,4 | 2,5 |
| Vaihteiston öljymäärä | 0,4 | 0,4 | 0,4 | 0,25 | 0,4 | 0,4 |
| Termostaatti °C * | - | 42 | - | - | 80 | 65 |
| Tuulettimen hihna P/N | 414 630 800 | - | 414 630 800 | 420 980 550 | - | - |
| Variaattorinhihna P/N | 414 633 800 | 417 300 155 | 414 633 800 | 415 060 600 | 605 348 425 | 605 348 425 |
| Ajovalvo W | 2xH4 60/55 | 2xH4 60/55 | 2xH4 60/55 | 2xH4 60/55 | 2xH4 60/55 | 2xH4 60/55 |
| Takavalvo W | 5 | 5 | 5 | 5 | 5 | 5 |
| Jarruvalvo W | 21 | 21 | 21 | 21 | 21 | 21 |

*) Termostaatin aukeamislämpötila

| | Ranger 600 | Yeti 600 SDI | Safari 400 F | FOREST FOX | 5900 |
|------------------------|---|---|---|---|---|
| Moottori | | | | | |
| Max.tehon kierros/luku | 8000 | 8000 | 6800 | 6900 | 7000 |
| Sytytystulpat | | | | | |
| Tyyppi NGK | BR9ECS | BR8ECS | BR9ES | BR9ES | BR9ES |
| Tulpan kärkiväli mm | 0,45 | 0,8 +/- 0,05 | 0,45 | 0,45 | 0,45 |
| Telamatto | | | | | |
| (Leveys x pituus) mm | 380x3948 | 500x3968 | 380x3456 | 380x3968 | 500x3968 |
| Roikkuma mm | 35-40 | 40-50 | 45-50 | 40-50 | 40-50 |
| Nesteet | | | | | |
| Polttoaine | 95E | 95E | 95E | 95E | 98E |
| Moottoriöljy | BRP XP-S Synteettinen sekoitus 2-tahti tuorevoitelu- öljy tai BRP XP-S Synteettinen 2-tahti tuorevoiteluöljy tai BRP Mineraali 2- tahti tuorevoiteluöljy | BRP XP-S Täyssynteettinen 2- tahti tuorevoiteluöljy tai BRP XP-S Synteettinen sekoitus 2-tahti tuorevoiteluöljy | BRP XP-S Synteettinen sekoitus 2-tahti tuorevoitelu- öljy tai BRP XP-S Synteettinen 2-tahti tuorevoiteluöljy tai BRP Mineraali 2- tahti tuorevoiteluöljy | BRP XP-S Synteettinen sekoitus 2-tahti tuorevoitelu- öljy tai BRP XP-S Synteettinen 2-tahti tuorevoiteluöljy tai BRP Mineraali 2- tahti tuorevoiteluöljy | BRP XP-S Synteettinen sekoitus 2-tahti tuorevoitelu- öljy tai BRP XP-S Synteettinen 2-tahti tuorevoiteluöljy tai BRP Mineraali 2- tahti tuorevoiteluöljy |
| Vaihteistoöljy | SAE 75W-140 API GL5 Hypoidi S 50/50 | SAE 75W-140 API GL5 Hypoidi S 50/50 | SAE 75W-140 API GL5 Hypoidi S | SAE 75W-140 API GL5 Hypoidi S | SAE 75W-140 API GL5 Hypoidi S |
| Jäähd. Neste/Vesi seos | | | - | - | - |
| Tilavuudet | | | | | |
| Polttoainetankki | 38 | 45 | 38 | 37 | 40 |
| Öljysäiliö | 3,5 | 2,5 | 3,5 | 2,5 | 2,5 |
| Vaihteiston öljymäärä | 0,25 | 0,4 | 0,25 | 0,4 | 0,4 |
| Termostaatti °C * | 42 | 42 | - | - | - |
| Tuulettimen hihna P/N | - | - | 414 630 800 | 414 630 800 | 414 630 800 |
| Variaattorinhihna P/N | 414 860 700 | 605 348 425 | 415 060 600 | 414 633 800 | 414 633 800 |
| Ajovalvo W | 2xH4 60/55 | 2xH4 60/55 | 2xH4 60/55 | H4 60/55 | 2xH4 60/55 |
| Takavalvo W | 5 | 5 | 5 | 5 | 5 |
| Jarruvalo W | 21 | 21 | 21 | 21 | 21 |

*) Termostaatin avautumislämpötila

| | |
|----|--|
| S | Säädä |
| T | Tarkista (puhdistaa, tarkasta, korjaa, säädä, voitele) |
| V | Voitele |
| Va | Vaihda |
| P | Puhdistaa |

| HUOLTOTAULUKKO | | 10 h tai 500 km ensimmäinen huolto (huoltoliike suorittaa) | Viikottain tai 250 km välein | Kuukausittain tai 1000 km välein | Kerran kaudessa tai 3000 km välein | Kerran kaudessa tai 6000 km välein | Kesäsäilytys/varastointi (huoltoliike suorittaa) | Ennen ajokautta suoritettavat valmistelut (huoltoliike suorittaa) |
|--|--|--|---------------------------------|-------------------------------------|---------------------------------------|---------------------------------------|---|---|
|  | Moottorin mutterit ja ruuvit | T | | | T | | T | |
| | Pakoputkisto | T | | T | | | T | |
| | Jäähdytysjärjestelmä | T | | | T | | | T |
| | Jäähdytysneste | T | | | | | VA | |
| | Tiivisteiden kunto | | | | | | T | T |
|  | Öljyn ja suodattimen vaihto / 4-tahti | VA | | | VA | | | |
| | Polttoaineen stabilisointiaine | | | | | | VA | |
|  | Polttoainesuodatin | | | | | | | T |
| | Polttoaineletkut ja liittokset | T | | | | | T | T |
| | Polttoaineruiskutusjärj. (silmämäär. tark.) | | | | | T | | |
| | Kaasuvaajeri | T | | | T | | T | T |
| | Ilmansuodatin | | | P | | | | P |
| | Variaattorihihna | T | T | | | | | T |
|  | I ja II-variaattorit (6) | T | | T | P | | T | P |
| | I-variaattorin ruuvin kireys | T | | | T | | | T |
| | II-variaattorin esijännitys | T | | | T | | T | |
|  | Jarruneste | T | T | | | | VA | T |
| | Jarru | T | T | S | | | T/S | T |
|  | Voimansiirtoketjun kireys (3) | S | | S | | | S | |
| | Ketjukotelööljy | VA | | | | | VA | |
| | Vaihteistoöljy | VA | | T | VA | | | T |
| | Vetoakselin pään laakeri (2) | V | | V | | | V | |
| | Ohjauk- ja etujousitusmekanismi (2) | S/T/V | | S/T | V | | S/T/V | |
|  | Suksien ja liukukiskojen kunto ja kuluminen | T | T | | | | T | |
| | Jousitus (5) | T | | T/V | | | T/V | |
| | Jousituksen rajoitinremmi | | | | T | | T | |
| | Telamatto | T | | T | | | T | |
| | Telamaton kireys ja suuntaus | S | | | | | | |
|  | Sytytystulpat (1) | T | | T | | | | VA |
| | Akku (4) | T | | T | | | T | T |
| | Ajovalon valokeilan säätö | | | | S | | | S |
| | Sähköjohdot ja liittokset | T | T | | | | T | |
| | Valojen toiminta | T | T | | | | T | |
|  | Suojat ilmanotossa ja pakoputkistossa | | | | | | VA | P |
| | Moottoritila | P | | P | | | P | |
| | Ajoneuvon puhdistus ja suojaus | P | | P | | | P | |

(1) Ennen kuin asennat uudet sytytystulpat, polta moottorin ylimääräinen säilytysöljy vanhoilla tulvilla.

Suorita toimenpide hyvin ilmastoidussa tilassa.

(2) Voitele aina kun kelkkaa on käytetty kosteissa olosuhteissa (märkä lumi, sade jne)

(3) Vaihda ketju ja ketjupyörät aina 6000 km välein.

(4) Akku on ladattava kesäsäilytyksen aikana vähintään kerran kuukaudessa.

(5) Jos kelkassa on purettavat iskunvaimentimet, on ensimmäinen öljynvaihto suoritettava 1500 km:sä tai aikaisemmin riippuen kuinka kovassa käytössä kelkka on. Sen jälkeen kerran kaudessa tai 3000 km:n välein.

(6) Vaihda I-variaattorin kuluneet osat 100 tunnin tai 3000km:n välein riippuen kumpi ehto täytyy ensin. Puhdistaa ja tarkista että liikkuvassa lautasessa ja jousikupissa ei ole epänormaaleja kulumia (Ainoastaan YETI V-1300).