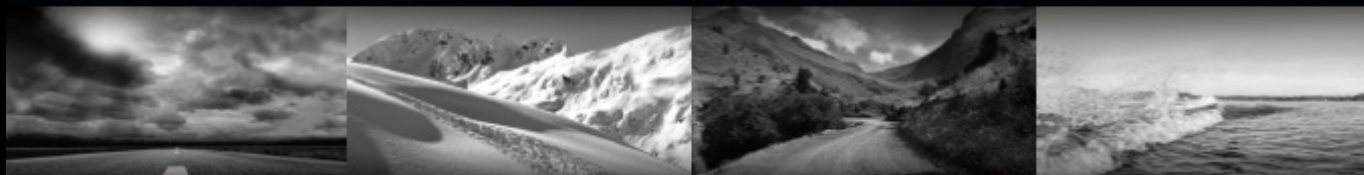




ski-doo *LYNX* *SEA-DOO* *ROTAX* *can-am*



EXOME ÖPPEN HJÄLM

ANVÄNDARGUIDE

ANVÄNDARGUIDE

EXOME ÖPPEN

SVENSKA



EXOME ÖPPEN Hjälms

GRATTIS!

Nu har du vår nyligen framtagna Exome öppen-hjälms i din ägo! Denna öppna hjälm har konstruerats för att ge dig en av de bästa kombinationerna av skydd, lätt vikt, synlighet och komfort. Med den här öppna hjälmen kan du tillbringa hela dagen ute utan att behöva ta av den en enda gång!

Den ger dig komfort och lätt vikt. Med det repskyddande, utbytbara och infällbara solvisiret kommer du att vara säker på att ha extra skydd när du står inför soliga dagar.

Hjälmen har även genomgått hård testning och har klarat även den mest avancerade DOT-certifieringen, så att du kan bekymra dig mindre om hjälmen och verkligen fokusera på det stundande äventyret!

Du kan känna dig trygg i vetskapen av att nu äga en kvalitetshjälms som är designad för säkerhet och hög prestanda på långfärder – och som samtidigt ger dig mycket glädje.

Ta dig tid att läsa igenom den här manualen noggrant så att hjälmen kan skydda dig ordentligt på fordonet. För att inte några säkerhetsrelevanta aspekter i manualen ska förbises så rekommenderar vi att du läser den från början till slut.

VARNING

Denna hjälm uppfyller U.S. Federal Motor Vehicle Safety Standard 218 (DOT FMVSS 218). Denna hjälm är inte utformad för användning av barn under 13.

Vi önskar dig en säker åktur.



INNEHÅLL

| | |
|---|-----------|
| A. ALLMÄNT | 4 |
| 1. SÄKERHETSINFORMATION | 4 |
| B. HJÄLMEN | 5 |
| 1. HJÄLMENS UPPBYGGNAD | 5 |
| 2. HJÄLMSTORLEKAR | 5 |
| 3. HAKREMMENS SNABBSPÄNNE | 5 |
| 4. SOLVISIR | 6 |
| 5. INREDNING | 7 |
| 6. VENTILATIONSSYSTEM | 9 |
| C. PASSFORM OCH ANVÄNDNING | 10 |
| 1. SÄTTA PÅ HJÄLMEN | 10 |
| 2. KORREKT PASSFORM | 10 |
| 3. TA AV HJÄLMEN | 11 |
| D. FÖRE VARJE KÖRTILLFÄLLE | 11 |
| 1. KONTROLL AV HJÄLMEN | 11 |
| 2. KONTROLL AV HAKREMME | 12 |
| 3. KONTROLL AV SOLVISIRET | 12 |
| E. ANNAN VIKTIG INFORMATION | 13 |
| 1. ÄNDRINGAR/TILLBEHÖR | 13 |
| F. SKÖTSEL OCH UNDERHÅLL | 13 |
| 1. RENGÖRING AV SKALET | 13 |
| 2. RENGÖRING AV HJÄLMENS INREDNING | 13 |
| 3. SOLVISIR | 14 |
| 4. INSPEKTION AV HJÄLMEN | 14 |
| 5. FÖRVARING AV HJÄLMEN | 14 |
| G. FELSÖKNINGSGUIDE | 15 |
| H. TILLBEHÖR OCH RESERVDELAR | 16 |
| 1. TILLBEHÖR | 16 |
| 2. RESERVDELAR | 16 |
| I. BRP-SERVICE | 16 |
| 1. REPARATIONSSERVICE | 16 |
| 2. BEGRÄNSAD GARANTI | 16 |
| J. HUR DU KAN KONTAKTA OSS | 17 |

A. ALLMÄNT

1. SÄKERHETSINFORMATION

Denna hjälm omfattas av BRP:s normala garanti, och vårt nätverk med auktoriserade återförsäljare kan bistå med nödvändiga reservdelar, service och tillbehör. För bibehållen garanti ska BRP-originaldelar användas; rådfråga en auktoriserad BRP-återförsäljare.

Använd denna användarguide för att bekanta dig med din nya hjälm och dess olika funktioner. Läs igenom och gör dig införstådd med innehållet i denna guide och spara den för framtida referens. Informationen och komponentbeskrivningarna i denna guide är korrekta vid tidpunkten för publicering. Illustrationerna i detta dokument visar eventuellt inte den typiska konstruktionen för olika enheter och återger inte alltid alla detaljer eller exakt utförande hos delar som visas, men de representerar delar som har samma eller liknande funktion.

Denna instruktionsbok använder följande säkerhetsvarningssymbol  i kombination med signalord för att indikera potentiell fara för personskador.

VARNING

Indikerar en farlig situation som potentiellt kan leda till dödsfall eller allvarlig personskada.

OBS

Utför endast aktiviteter som inte är förenade med personskador.

Att enbart läsa denna guide är inte tillräckligt för att eliminera alla faror. Du måste även förstå och följa alla instruktioner. Till följd av BRP:s högt ställda mål avseende produktkvalitet och innovation, förbehåller vi oss rätten att när som helst ändra specifikationer, konstruktioner, funktioner eller utrustning utan några ytterligare förpliktelser från vår sida. Om någon vill översätta någon del av denna guide till något annat språk måste denna person säkerställa att översättningen är korrekt.

VARNING

Körning av motorfordon kan vara förenat med mycket stora risker. Denna hjälm ger begränsat skydd för huvudet. Denna hjälm uppfyller U.S. Federal Motor Vehicle Safety Standard 218 (DOT FMVSS 218).

Hjälmen kan emellertid inte skydda mot alla upptänkliga stötar och slag. Kraftiga stötar eller slag som överskrider hjälmens skyddande förmåga kan leda till allvarliga huvud-, hjärn- eller ryggskador eller annan skada, inklusive förlamning och dödsfall. För maximalt skydd måste hjälmen sitta stadigt på huvudet med hakremmen säkert fastspänd.

Om hjälmen är utrustad med visir måste detta vara helt stängt. Om hjälmen är utrustad med andra komponenter såsom vindavvisare, andningsluftavvisare, andningsmask, käkskydd etc, se till att dessa är monterade i rätt läge så att utandningsluften riktas bort från visiret. Använd alltid lämpligt skydd mot förfrysning, såsom balaklava, halsskydd, ansiktsmask eller en kombination av dessa.

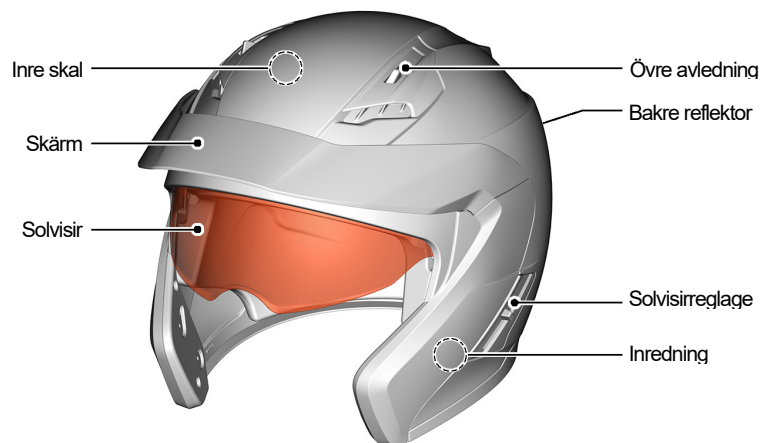
Inspektera hjälmen före varje användning enligt beskrivningen i dessa instruktioner. Byt alla delar som uppvisar tecken på slitage eller skada. Modifiera inte hjälmen, och montera inga tillbehör som inte är rekommenderade av tillverkaren. Hjälmen är konstruerad så att den absorberar stötar genom partiell destruktion av skalet, vilket normalt inte är synligt. Förstör och byt ut hjälmen om inredningen är skadad eller ihoptryckt, även om hjälmen inte uppvisar några skador. Förstör och byt ut hjälmen om den utsätts för ett kraftigt slag, även om den förefaller oskadad.

Hjälmens skal, inredning och övriga komponenter kan skadas, och därmed ge ett sämre skydd, av petroleumprodukter, rengöringsmedel, färg, dekaler etc, även om skadan inte är synlig. Rengör hjälmen endast med en varm, mild tvålvattenlösning.

Följ all säkerhetsinformation och alla instruktioner som medföljer hjälmen. Kontakta BRP om du behöver information om hjälmbyte. Om dessa varningar och instruktioner inte efterlevs kan svåra personskador eller dödsfall bli följden.

B. HJÄLMEN

1. HJÄLMENS UPPBYGGNAD



2. HJÄLMSTORLEKAR

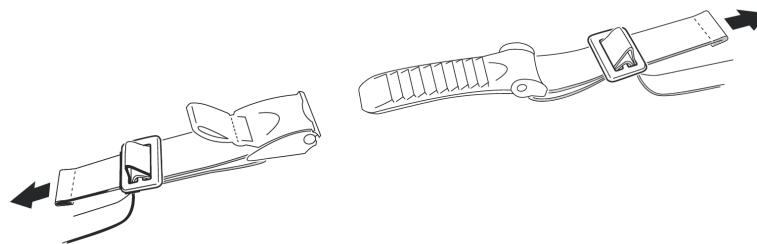
| Hjälmstorlek | XS | S | M | L | XL | 2XL | 3XL | |
|--------------|-----|--------------------|----------------|--------------------|--------------------|----------------|--------------------|--------------------|
| Skalstorlek | S | | | L | | | | |
| Huvudstorlek | cm | 53-54 | 55-56 | 57-58 | 59-60 | 61-62 | 63-64 | 65-66 |
| | Tum | 20 7/8 - 21 1/4 | 21 5/8 - 22 | 22 3/8 - 22 3/4 | 23 1/8 - 23 5/8 | 24 - 24 3/8 | 24 3/4 - 25 1/8 | 25 1/2 - 25 7/8 |

3. HAKREMMENS SNABBSPÄNNE

EXOME-hjälmen har ett spärrföret fastanordningssystem. Detta system är enkelt att använda och möjliggör perfekt justering av hakremmen varje gång du tar på dig hjälmen.

JUSTERING AV HAKREMMEN

Hakremmens längd justeras genom att öka eller minska den del av remmen som dras genom metallspännena. Justera hakremmens längd så att den sitter åt ordentligt men bekvämt under hakan och fäst änden av remmen med fästöglan med komfortkudde.



⚠ VARNING

Säkerställ när remmen justeras att hjälmen inte kan dras av framåt med hakremmen stängd.

⚠ VARNING

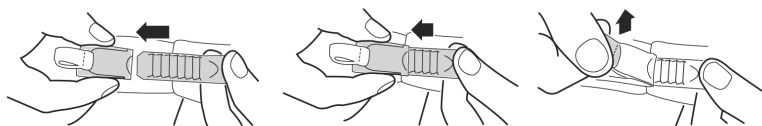
Kontrollera justeringen av hakremmens längd med regelbundna intervall.

B. HJÄLMEN

ÖPPNING OCH STÄNGNING

För att stänga hakremmens fästansordning, skjut in spärrtungan stegvis i låsspännet. Om hakremmen sitter för löst runt hakan, skjut in spärrtungan ett steg längre i låsspännet.

Justera hakremmen så att den sitter åt ordentligt runt hakan utan att det känns obekvämt. För att öppna hakremmen, dra det röda bandet på spärren uppåt för att lossa låsspännet. Dra sedan ut spärrtungan ur låsspännet.



⚠ VARNING

Kör aldrig utan att säkerställa att hakremmen är korrekt fastsatt och justerad och sitter ordentligt på plats. Om hakremmen inte är korrekt justerad eller fastsatt kan hjälmen komma ur läge i händelse av olycka.

⚠ VARNING

Enbart stängning av hakremmens komfortkudde ger inte tillräckligt skydd. Hakremmen måste alltid vara helt fastspänd.

⚠ VARNING

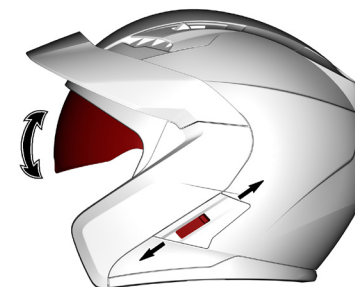
Öppna aldrig hakremmen under körning.

4. SOLVISIR

ÅTGÄRD

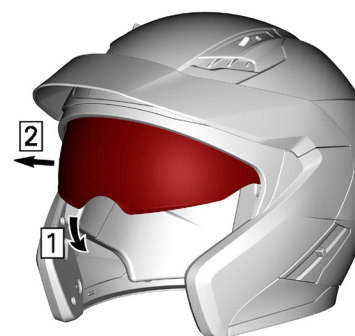
Solvisiret manövreras med reglaget på hjälmens vänstra sida, vilket gör det enkelt att använda även med tjocka handskar.

När reglaget förs uppåt fälls solvisiret ner, och när det förs nedåt fälls solvisiret in i det inre hjälm skalet och låses på plats.



BORTTAGNING AV SOLVISIRET

1. Fäll ner solvisiret i nedre läget.
2. Dra solvisiret nedåt tills du ser den övre kanten.
3. Håll hjälmen i läge och dra i solvisiret på högra sidan, mot utsidan av hjälmen.
4. Upprepa steg 2-3 för den andra sidan.



Solvisiret ska vara kvar i samma läge när du sätter dit visiret.

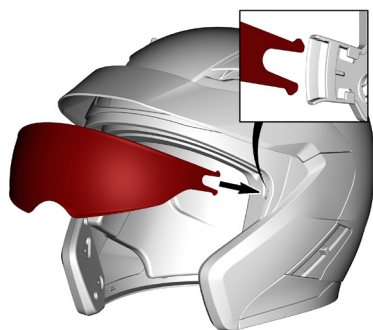
B. HJÄLMEN

DITSÄTTNING AV SOLVISIRET

1. Säkerställ att solvisirmekanismen är i nedre läget. (Solvisirreglaget uppåt)



2. Sätt in solvisiret mellan hjälmens inner- och ytterskal och sätt dit det på styrtapparna på båda sidorna.



Tryck sedan kraftigt mot insidan av hjälmen tills gaffelns inre insats är helt isatt.



3. Kontrollera att solvisirmekanismen fungerar korrekt.

5. INREDNING

Den utbytbara inredningen i hjälmen EXOME ÖPPEN är tvättbar och säkerställer både utmärkt passform och bättre ventilation.

Dubbeldensitetskindkuddarna har en speciell 3D-form för att säkerställa att hjälmen sitter bekvämt mot kinderna, och huvudstopningen ger optimal passform runt hela huvudet.

All inredning är helt i hudvänligt material. Materialet som används i kindkuddar och huvudstopning har genomgått antimikrobiell behandling.

Vid borttagning av inredningen måste kindkuddarna först lossas innan huvudbandkudden tas ut. Vid ditsättning av inredningen, kom ihåg att sätta dit huvudbandkudden före kindkuddarna.

KUDDSTORLEKAR

| Hjälmstorlek | XS | S | M | L | XL | 2XL | 3XL |
|------------------------|---------|-------|-------|-------|-------|-------|-------|
| Kindkuddetjocklek | 45 mm | 35 mm | 30 mm | 35 mm | 35 mm | 30 mm | 20 mm |
| Huvudstopningstjocklek | Överdel | 16 mm | 16 mm | 16 mm | 12 mm | 12 mm | 12 mm |
| | Hjässa | 18 mm | 16 mm | 16 mm | 18 mm | 8 mm | 6 mm |

B. HJÄLMEN

BORTTAGNING AV KINDKUDDARNA

1. Med käkpartiet i öppet läge, lossa Velcro™-fästet och de 2 snäppena genom att dra kindkudden mot hjälmens insida.
2. Skjut in hakremmen i kindkuddens skåra.
3. Upprepa dessa steg för den andra sidan.



DITSÄTTNING AV KINDKUDDARNA

1. Identifiera höger och vänster sida innan kindkuddarna sätts dit.
2. Fäst de 2 snäppena och sätt Velcro™-fästets övre del på plats. Säkerställ att remmen är på plats i kindkuddehacket.
3. Upprepa dessa steg för den andra sidan.



BORTTAGNING AV HUVUDSTOPPNING

1. Ta först bort den bakre delen av huvudstoppningen. Huvudstoppningen är fastsatt i innerskalet med 2 snäppen (på båda sidorna av halsen) och en framdel, med 3 plastremсор.



2. Sedan kan du ta bort den främre delen genom att försiktigt dra ut de 3 plastremсорna. För frambdelen, börja med att dra från ena sidan av plastremsan.



B. HJÄLMEN

DITSÄTTNING AV HUVUDSTOPPNING

1. Sätt i den främre plastremsan under hacken för den andra plastremsan i innerskalet.



2. Placera sedan huvudstopningen i hjälmen.

3. Fäst därefter de 2 snäppena på halsdelen.



⚠ VARNING

Kör aldrig om delar av inredningen tagits bort.

För att undvika skador på inredning och innerskal, häng inte hjälmen över speglarna eller handtagen.

6. VENTILATIONSSYSTEM

EXOME ÖPPEN-hjälmen har ett tvåvägs justerbart ventilationssystem. Luftflödet kan anpassas efter behov genom tre olika konfigurationer:

1. De övre avledningarna är justerbara i 2 lägen. De är antingen helt stängda eller helt öppna. När skjutknappen är i det främre läget motsvarar den helt stängt läge och när skjutknappen är i det bakre läget motsvarar det helt öppet läge.



I båda fall kan du öka eller minska luftflödet för maximal komfort.

Observera att hastigheten, vindrutan eller huvudets rotation kan påverka luftflödet i hjälmen.

C. PASSFORM OCH ANVÄNDNING

1. SÄTTA PÅ HJÄLMEN

1. Säkerställ att solvisiret är infällt i hjälmskalet.
2. Öppna hakremmen och hakremmens komfortkudde.
3. Dra isär hakremmens nederändar.
4. Hjälmen kan nu enkelt sättas på.
5. Stäng och spänn fast hakremmen.
6. Se till att hakremmen sitter åt ordentligt under hakan.

2. KORREKT PASSFORM

VARNING

Användning av en hjälm med fel storlek kan öka risken för allvarlig personskada eller dödsfall i händelse av olycka. En för stor hjälm riskerar att rubbas eller lossna vid en olycka.

Följ dessa steg för att välja rätt hjälmstorlek för ditt huvud:

1. PROVA HJÄLMEN

Ta tag i båda hakremmarna och dra hjälmen helt över huvudet, och kontrollera att huvudets överdel har kontakt med det övre partiet av hjälmens inredning. Prova hjälmen med alla skydd (balaklava, halsskydd och så vidare) som du planerar att använda.

2. KONTROLLERA ATT PASSFORMEN ÄR KORREKT

För att säkerställa att hjälmen har rätt storlek, kontrollera att:

- Hjälmens inredning sluter tätt mot hela huvudet.
- Den övre stoppningen trycker ordentligt mot huvudet.
- Kindkuddarna trycker mot kinderna.
- Det finns inget mellanrum mellan pannan och inredningen. Kontrollera detta genom att försöka sticka in fingrarna. Om hjälmen inte sluter tätt och sitter stadigt ska du prova en mindre storlek.

För det här steget kan flera försök erfordras innan man hittar den perfekta inställningen.

3. KONTROLLERA DITT SYNFÄLT

Vissa hjälmar kan begränsa eller blockera sikten när du tittar åt vänster, åt höger, uppåt eller nedåt.

VARNING

Kontrollera alltid att du kan se tillräckligt bra för att kunna hantera fordonet på ett säkert sätt.

C. PASSFORM OCH ANVÄNDNING

4. TESTA HJÄLMENS PASSFORM

Placera händerna på båda sidorna av hjälmen. Håll huvudet så stilla som möjligt och försök vrida hjälmen från vänster till höger och sedan uppåt och nedåt. Du bör känna att hjälmen flyttar huvud- och ansiktshuden när du försöker vrida hjälmen.

I annat fall, eller om du kan känna att hjälmens inredning glider på huvudet, är hjälmen för stor. Om hjälmen klämmer eller smärtar så är den för liten.



5. SPÄNN FAST HAKREMMEN

Dra åt den under hakan så att det inte finns något slack i remmen, och den ska ligga tätt an mot hakan.

6. TESTA HAKREMMENS PASSFORM

- Placera händerna baktill på hjälmen (B) och försök skjuta av den från huvudet genom att vrida den framåt.
- Placera händerna framtill på hjälmen ovanför pannan (eller på haksyddet) och prova att skjuta.
- Om du kan skjuta av hjälmen, prova en annan storlek eller modell.

Upprepa steg 1 till 6 tills du hittar en hjälm som sitter stadigt och säkert på huvudet.

C. PASSFORM OCH ANVÄNDNING

3. TA AV HJÄLMEN

1. Säkerställ att solvisiret är infällt.
2. Öppna hakremmen och hakremmens komfortkudde.
3. Dra isär hakremmens nederändar.
4. Hjälmen kan nu enkelt tas av.

För att undvika skador på föremål där du placerar hjälmen så rekommenderar vi att du stänger hakremmen när du har tagit av dig hjälmen.

D. FÖRE VARJE KÖRTILLFÄLLE

1. KONTROLL AV HJÄLMEN

Inspektera regelbundet hjälmen beträffande skador. Små ytliga repor försämrar inte hjälmens skyddsegenskaper.

VARNING

Vid mer allvarliga skador (sprickor, bucklor, flagor och sprickor i lacken, etc.) ska hjälmen inte längre användas.

D. FÖRE VARJE KÖRTILLFÄLLE

2. KONTROLL AV HAKREMMEN

1. Kontrollera att hakremmen sitter under hakan.

2. För in pekfingeret under hakremmen och dra i den.

Om hakremmen sitter löst under hakan är den för lång och behöver dras åt. Om hakremmen lossnar när du drar i den så är den inte ordentligt fastspänd. Lossa hakremmen helt och pröva att spänna fast den igen. Upprepa kontrollen.

3. Om hakremmen inte kan spännas fast så att den sitter ordentligt mot hakan, kontrollera att hjälmen fortfarande är rätt storlek för dig.

Upprepa kontrollen efter varje justering.

VARNING

Kör aldrig om inte hakremmen är fastspänd eller inte korrekt justerad. Hakremmen måste sitta ordentligt och får inte lossa när man drar i den. Om hakremmen lossar när man drar i den är inte fästansordningen ordentligt stängd.

3. KONTROLL AV SOLVISIRET

Skyddsfilmerna som används vid leveransen ska tas bort före användning.

Kontrollera före varje körtillfälle att solvisirets mekanism fungerar ordentligt och att solvisiret ger tillräckligt bra sikt. All eventuell smuts ska avlägsnas före körning.

Kontrollera solvisiret beträffande fysiska skador och sprickor.

Ett kraftigt repat solvisir försämrar sikten avsevärt och ska bytas före körning.

VARNING

Använd aldrig tonade solvisir vid förhållanden med dålig sikt, vid körning i mörker eller i en tunnel.

VARNING

Ett repat och/eller smutsigt solvisir försämrar sikten avsevärt. Byt eller rengör det omedelbart med tanke på din egen säkerhet.

VARNING

Säkerställ att solvisiret alltid är i perfekt skick. Ett skadat solvisir är inte lämpligt för körning och måste bytas.

VARNING

Sluta köra om sikten är dålig.

E. ANNAN VIKTIG INFORMATION

1. ÄNDRINGAR/TILLBEHÖR

VARNING

Originalkomponenter (särskilt på det yttre skalet, det inre skalet och fasthållningssystemet) bör inte ändras eller tas bort.

Kom ihåg att installera ej godkända tillbehör eller göra någon hjälmmodifiering kan minska den skyddande effekten, och göra certifieringen, alla garanti- och försäkringsanspråk ogiltiga.

Använd endast originaldelar, reservdelar och tillbehör som BRP uttryckligen godkänt för din hjälm.

Att modifiera din hjälm kan minska dess förmåga att skydda dig och öka risken för allvarlig personskada eller dödsfall i händelse av en olycka.

Med modifiering avses bland annat:

- Borra hål
- Skära i skal, remmar eller inredning
- Komprimera inredningen
- Montera hakskydd eller annan del på hakremmen
- Avlägsna delar
- Lackering
- Klistra på dekaler
- Montering av icke godkända tillbehör

F. SKÖTSEL OCH UNDERHÅLL

VARNING

Använd aldrig petroleumbaserade kemikalier, lösningsmedel, bensin, rengöringsmedel eller bindemedel för rengöring av hjälmens skal, inredning eller visir. Sådana produkter kan allvarligt skada skalet, inredningen eller visiret, och hjälmens säkerhetsfunktion kan då inte längre garanteras.

1. RENGÖRING AV SKALET

För rengöring av hjälmskalet kan du använda vatten, tvål eller vanligt förekommande motorcykelshampo, rengöringsmedel, polermedel, plastrengöringsmedel eller rengöringsvätskor.

Användning av tvål och vatten är vanligen tillräckligt. Se vid användning av andra rengöringsmaterial till att dessa inte kommer i kontakt med solvisiret, eftersom de kan orsaka skador på visiret och dess beläggning.

2. RENGÖRING AV HJÄLMENS INREDNING

EXOME ÖPPEN-hjälmens inredning kan tas bort helt.

Huvud- och kindkuddarna kan handtvättas med en mild tvållösning (t.ex. kraftigt utspätt mildt standardrengöringsmedel) med en maxtemperatur på 30 °C.

Handtvätt rekommenderas, men även maskintvätt är tillåten. Använd ett skonsamt tvättprogram så att stoppningen och kindkuddarna inte tar skada av tvätten. Låt inredningen torka i rumstemperatur och med god ventilation.

VARNING!

Torka inte inredningsdelarna i torktumlare eller torkskåp; Hög värme gör att de kan ta skada.

F. SKÖTSEL OCH UNDERHÅLL

3. SOLVISIR

RENGÖRING AV SOLVISIRET

Solvisiret får bara rengöras med en mjuk och, vid behov, något fuktig trasa (vi rekommenderar en mikrofibertrasa).

Använd bara ljummet vatten (< 20 °C) för rengöring. Solvisiret får under inga förhållanden rengöras med bensin, lösningsmedel, fönster- eller glasrengöringsmedel, eller andra rengöringsmedel som innehåller alkohol. Solvisiret ska inte blötläggas i vatten, även om dess utsida är väldigt smutsig, då detta avsevärt minskar ytans hårdhet och därmed hållbarheten hos im-/repskyddsbeläggningen.

Sätt aldrig dit etiketter, tejp eller dekaler på solvisiret.

Envis smuts på solvisirets utsida (t.ex. fasttorkade insektsrester) kan enkelt avlägsnas genom att det stängda visiret täcks över med en fuktig eller våt trasa så att smutsen mjukas upp i mellan ca 30 minuter och 1 timme.

4. INSPEKTION AV HJÄLMEN

Kontrollera hjälmen beträffande skador. Om hjälmen är skadad eller sprucken får den inte längre användas och ska bytas ut mot en ny.

Kontrollera beträffande slitna eller skadade delar. Plastdelar kan slitas ut med tiden. Om du upptäcker slitna eller skadade delar, byt dem eller köp en ny hjälm. Se "Reservdelar" för information om byte av delar.

VARNING

Minska risken för allvariga personskador eller dödsfall genom att inspektera hjälmen före varje körning.

Hjälmen ska bytas efter 3 till 5 år från inköpsdatumet, beroende på användning och skötsel. Även om ytterskalet i princip kan ha längre livslängd så innebär materialutmattning och slitage på andra delar, såväl som hjälmens allmänna funktion och de okända förhållanden där hjälmen har använts, att byte av hjälmen med tanke på din egen säkerhet rekommenderas efter denna användningsperiod.

Kraftig värme (t.ex. avgasvärme) kan orsaka skador på hjälmens utseende, hjälmens innerskal och inredningen.

5. FÖRVARING AV HJÄLMEN

- Förvara hjälmen svalt och torrt;
- Se till att inga djur kommer åt hjälmen;
- Se till att inte hjälmen utsätts för temperaturer över 50°C och placera den inte på eller i närheten av varma ytor;
- Förvara hjälmen i en hjälmväska.

VARNING

En hjälm kan skadas om den förvaras felaktigt.

G. FELSÖKNINGSGUIDE

| PROBLEM | ÅTGÄRD |
|-------------------|--|
| FEL PÅ SOLVISIRET | <ol style="list-style-type: none">1. Kontrollera om solvisiret är korrekt installerat och placerat på hjälmen.2. Kontrollera om det finns några trasiga delar. Byt vid behov ut dem mot nya.3. Om problemet kvarstår, kontakta en auktoriserad BRP-återförsäljare för grundlig kontroll. |

H. TILLBEHÖR OCH RESERVDELAR

En översikt över alla tillgängliga tillbehör och reservdelar hittar du på Internet under www.brp.com

VARNING

Av säkerhetsskäl ska alla tillbehör vara godkända av BRP för den specifika hjälmen.

VARNING

Om du använder andra reservdelar än BRP-originaldelar ökar risken för allvarlig personskada eller dödsfall. Använd endast delar som är avsedda för denna hjälm. BRP rekommenderar att alla reservdelar ska monteras av en BRP-återförsäljare.

VARNING

Modifiera aldrig hjälmen – detta kan försämra hjälmens skyddande förmåga och öka risken för allvarlig personskada eller dödsfall.

1. TILLBEHÖR

Olika tillbehör finns att köpa från din auktoriserade BRP-återförsäljare. För att hitta BRP-återförsäljare i ditt område, använd återförsäljarsökfunktionen på BRP-webbplatsen: www.brp.com

2. RESERVDELAR

Olika delar finns att köpa från din auktoriserade BRP-återförsäljare. För att hitta BRP-återförsäljare i ditt område, använd återförsäljarsökfunktionen på BRP-webbplatsen: www.brp.com

Obs! För mer information om tillgängliga reservdelar, besök vår webbplats på följande adress: <http://store.ski-doo.com/>

I. BRP-SERVICE

1. REPARATIONSSERVICE

EXOME ÖPPEN-hjälmen är en BRP-kvalitetsprodukt som har utformats och tillverkats med hjälp av de senaste utvecklings- och tillverkningsmetoderna. Om hjälmen måste repareras, kontakta din auktoriserade BRP-återförsäljare eller -distributör.

Efter mottagandet av en reklamation kan BRP granska föremålet och/eller fördröja fullföljandet av reklamationen tills analysen är klar.

Om en tydlig beskrivning av det ursprungliga felet har tillhandahållits och BRP ändå upptäcker ytterligare fel under reparationen, så kan BRP åtgärda dessa utan en specifik beställning om så krävs för att återställa hjälmens rätta funktion.

2. BEGRÄNSAD GARANTI

När du köper din hjälm hos en auktoriserad BRP-återförsäljare får du en begränsad garanti som gäller för tillverkningsfel hos köpt utrustning.

Den begränsade garantiperioden är 4 år från inköpsdatumet. Om du har orsak till klagomål, kontakta din auktoriserade BRP-återförsäljare.

BRP ber att du tillhandahåller en noggrann beskrivning av anspråket och en kopia av ditt kvitto.

J. HUR DU KAN KONTAKTA OSS

Nordamerika

565 de la Montagne Street
Valcourt (Québec) J0E 2L0
Kanada

Sturtevant, Wisconsin, U.S.A.
10101 Science Drive
Sturtevant, Wisconsin
53177
U.S.A.

Sa De Cv, Av. Ferrocarril 202
Parque Ind. Querétaro, Lote2-B
76220
Santa Rosa Jáuregui, Qro.
Mexiko

Oceanien

6 Lord Street
Lakes Business Park
Botany, NSW 2019
Australien

Sydamerika

Rua James Clerck Maxwell, 230
TechnoPark Campinas
SP 13069-380
Brasilien

Asien

15/F Parale Mitsui Building,8
Higashida-Cho, Kawasaki-ku
Kawasaki 210-0005
Japan

Room Dubai, level 12, Platinum Tower
233 Tai Cang Road
Xintiandi, Lu Wan District
Shanghai 200

För närmaste auktoriserade BRP-återförsäljare eller -distributör eller för mer information om BRP:s produkter besöker du vår webbplats: www.brp.com

©™ och BRP-loggan är varumärken tillhörande Bombardier Recreational Products Inc. eller dess filialer.

© 2024. Bombardier Recreational Products Inc.

BRP_20240314_R00SE

Alla övriga varumärken tillhör respektive ägare.