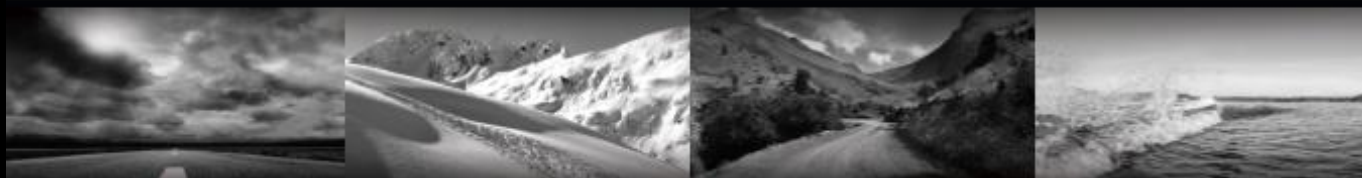




ski-doo *LYNX* *SEA-DOO* *ROTAX* *can-am*



EXOME オーブンフェイスヘルメット

ユーザーガイド

ユーザーガイド

EXOME オープンフ

ェイス

日本語版



EXOME オープンフェイス

ヘルメット

ご購入いただきありがとうございます

このたびは、当社が新しく設計した EXOME オープンフェイスヘルメットをお選びいただき、ありがとうございます。このオープンフェイスヘルメットは、保護機能、軽量性、視認性、快適性を兼ね備えた最高のヘルメットの 1 つとして開発されました。オープンフェイスヘルメットの素晴らしい特性により、ヘルメットを脱ぐことなく快適な 1 日を送ることができます。

このヘルメットは軽量で、快適性に優れています。装備されている、傷に強く交換可能な格納式サンバイザーは、日光が照りつける日に優れた保護機能を発揮します。

また、このヘルメットには厳しい試験が行われ、最新の DOT の認証試験にも合格しているため、ヘルメットのことを心配することなくアドベンチャーに集中することができます。

特に長い旅において安全性と高いレベルの性能を発揮するように設計された、高品質のヘルメットを所有していることを理解したあなたは、安心感を得ると同時に、大きな喜びを感じることができるでしょう。

時間を取ってこの説明書をよく読み、車両を運転する際にヘルメットの保護機能が正しく発揮されるようにしてください。説明書に記載の安全に関する事項を見逃さないようにするために、それらの事項については、表示されている順に読むようお勧めします。

警告

このヘルメットは、米国連邦自動車安全基準 218 (DOT FMVSS 218) に適合しています。このヘルメットは、13 才未満の未成年用に設計されたものではありません。

安全なライディングをお楽しみください。



目次


目次.....	3
全般.....	4
1. 安全情報	4
B. ヘルメット.....	5
1. ヘルメットの各部名称	5
2. ヘルメットのサイズ	5
3. 微調整が可能なチンストラップ	5
4. サンバイザー	6
5. インナーライナー	7
6. 通気システム	9
C. 着用と使用.....	10
1. ヘルメットの着用方法	10
2. 適切な着用	10
3. ヘルメットを脱ぐ	11
D. 走行前に.....	11
1. ヘルメットの点検	11
2. チンストラップの点検	12
3. サンバイザーの点検	12
E. その他の重要情報.....	13
1. 改造/アクセサリ	13
F. お手入れとメンテナンス.....	13
1. シェルの清掃	13
2. 内部の清掃	13
3. サンバイザー	14
4. ヘルメットの点検	14
5. ヘルメットの保管	14
G. トラブルシューティングガイド.....	15
H. アクセサリとスペアパーツ.....	16
1. アクセサリ	16
2. 交換用部品	16
I. BRP のサービス.....	16
1. 修理サービス	16
2. 限定保証	16
J. お問い合わせ先.....	17

全般

1. 安全情報

このヘルメットのサポートは、BRP の保証サービス、お客様が必要とされる部品、サービス、アクセサリを取りそろえている認定ディーラー／ディストリビューター・ネットワークが行っています。部品を交換する際は、保証を維持するために BRP の純正部品をお使いいただく必要があります。BRP 認定ディーラーにお問い合わせください。

新しいヘルメットとそのさまざまな機能について理解するために、このユーザーガイドをご活用ください。必ずこのガイドを読み、内容を理解し、今後の参考のために保管してください。このガイドに記載されている情報や部品の説明は、発行時において正確なものです。本書で使われているイラストは、種々のアッセンブリの一般的な構造を示しており、部品の正確な形状や詳細が再現されていない場合もありますが、同等または類似の機能を持つ部品が示されています。

このガイドでは、潜在的な負傷の危険を示すシグナルワードとともに、下記の安全注意記号  が使用されています。

警告

危険な状況を示しています。指示に従わなかった場合、死亡事故が発生したり重傷を負ったりする恐れがあります。

通知

人のけが以外の事項に関する対処方法などを示しています。

このガイドを読むだけでは危険を排除することができません。ユーザーは、説明を理解してそれに従う必要があります。製品の品質向上と技術革新の絶えざる努力のため、BRP は何らの義務を負うことなく、製品の仕様、設計、機能、デバイスなどをいつでも変更し、あるいは製造を終了する権利を留保します。このガイドのいずれかの部分を他の言語に翻訳する場合、翻訳の内容が正確であることを確認する必要があります。

警告

原動機付き車両の運転はきわめて危険です。このヘルメットは、頭部に限定した保護機能を発揮します。これは、米国連邦自動車安全基準 218 (DOT FMVSS 218) に適合しています。

しかし、考えられるすべての衝撃から着用者を保護することはできません。このヘルメットの保護能力を超える衝撃が加わることもあり、その場合は、頭部、脳、脊椎などの器官が麻痺などの重傷を負ったり、死に至ったりする場合があります。最大限の保護機能が発揮されるように、ヘルメットは頭にしっかり着用し、チンストラップはしっかり締めてください。

ヘルメットにメインバイザーが装備されている場合は、メインバイザーを完全に閉じる必要があります。ヘルメットに別の部品（ウィンドバイザー、ブレスディフレクター、ブリージングマスク、マンディブルなど）が付属している場合は、正しい位置に取り付けて、吐く息がメインバイザーに直接かからないようにしてください。目出し帽、ネックチューブ、フェイスマスク、およびそれらの組み合わせなど、凍傷を防止する保護具を必ず着用してください。

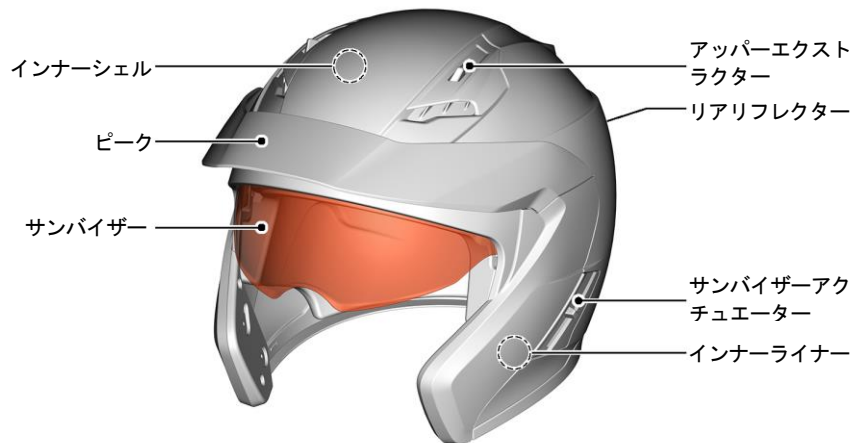
ヘルメットの使用前に、説明書の点検手順に従って点検を行ってください。摩耗または損傷している部品は交換してください。ヘルメットを改造したり、メーカーが推奨していない物を取り付けたりしないでください。ヘルメットは、シェルの一部が破壊されることで衝撃を吸収するように設計されており、このような破壊は目視できるものではありません。衝撃がライナーに及んだ場合（目視でわからない場合があります）は、ヘルメットを処分して交換してください。ヘルメットが激しく飛ばされた場合は、損傷していないように見えても、ヘルメットを処分して交換してください。

石油製品、洗浄剤、塗料、接着剤などにより、損傷が目視できないまま、ヘルメットのシェル、ライナー、およびその他の部品が損傷したり機能が発揮されなくなったりする場合があります。ヘルメットを洗う際は、ぬるい中性の石けん水のみを使用してください。

このヘルメットに関するすべての警告および説明に従ってください。交換に関する説明については、BRP にお問い合わせください。すべての警告および説明に従わない場合、重傷や死亡事故を招く恐れがあります。

B. ヘルメット

1. ヘルメットの各部名称



2. ヘルメットのサイズ

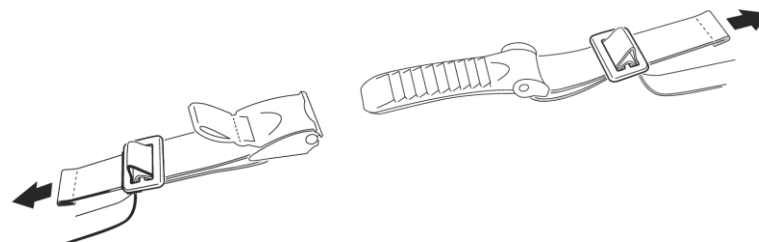
ヘルメットサイズ	XS	S	M	L	XL	2XL	3XL	
シェルサイズ	S			L				
頭のサイズ	cm	53~54	55~56	57~58	59~60	61~62	63~64	65~66
	インチ	20 7/8 - 21 1/4	21 5/8 - 22	22 3/8 - 22 3/4	23 1/8 - 23 5/8	24 - 24 3/8	24 3/4 - 25 1/8	25 1/2 - 25 7/8

3. 微調整が可能なチンストラップ

EXOME ヘルメットの保持システムには、ラチェットファスナーが付属しています。このロックシステムは使いやすく、ヘルメット着用時にチンストラップを調整して、ヘルメットを頭にぴったりとフィットさせることができます。

チンストラップの調整

チンストラップの長さは、金属製のバックルを通してストラップの長さを長くしたり短くしたりすることで調整できます。チンストラップの長さを調整して、しっかりとフィットさせながらあごの下が快適になるようにし、コンフォートパッドがある固定ループを使用してストラップの端を固定します。



警告
ストラップを調整する際、チンストラップを締めた状態でヘルメットが前方へ脱げないことを確認して下さい。

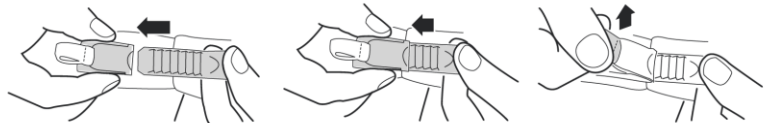
警告
チンストラップの長さの調整状態を、定期的に確認してください。

B. ヘルメット

解除と締め込み

チンストラップファスナーを締めるには、ラチェットタングをロッキングバックルに少しずつスライドさせて入れます。あご周りのチンストラップのフィット感が緩すぎる場合は、ラチェットタングをもう1段ロッキングバックルにスライドさせて入れます。

チンストラップを調整するときは、チンストラップをあごにしっかりフィットさせながらも不快にならないようにしてください。チンストラップを外すには、ラチェットファスナーの赤いリボンを上へ引いてロッキングバックルを解除します。その後、ラチェットタングをロッキングバックルから引き出します。



⚠ 警告

チンストラップが正しく締められていない状態や、調整されず正しい位置にない状態では、絶対に運転しないでください。チンストラップが正しく調整されていない、または締め付けられていない場合は、事故が発生したときにヘルメットが脱げる可能性があります。

⚠ 警告

チンストラップのコンフォートパッドのみを締めるだけでは、十分な保護になりません。チンストラップは必ずしっかり締めてください。

⚠ 警告

走行中はチンストラップを絶対に外さないでください。

4. サンバイザー

作業内容

サンバイザーは、ヘルメットの左側にあるレバーで操作します。これにより、厚手の手袋を着用していても簡単に操作できます。

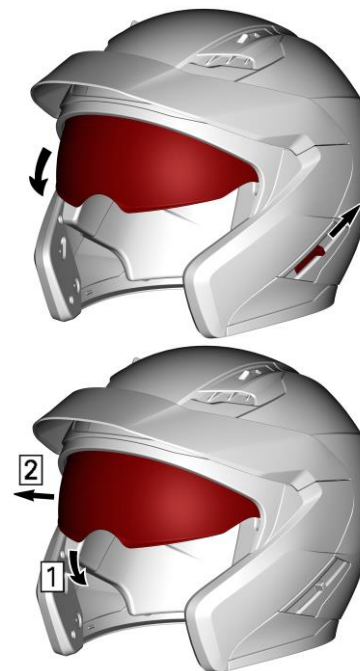
レバーを上方向に動かすとサンバイザーが下がり、下方向に動かすとサンバイザーがインナーヘルメットシェル内に格納され、所定位置にロックされます。



サンバイザーの取り外し

1. サンバイザーを下位置にします。
2. 上端が見えるまでサンバイザーを下に引きます。
3. ヘルメットを所定位置で保持し、サンバイザーの右側をヘルメットの外側へ向けて引きます。
4. 反対側についても手順2～3を繰り返します。

サンバイザーレベルが、バイザー取り付け時と同じ位置になります。



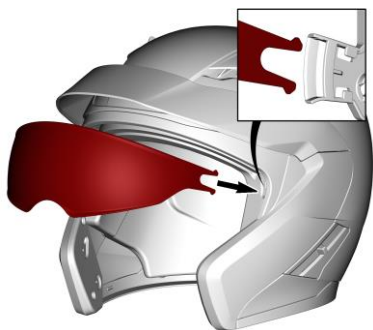
B. ヘルメット

サンバイザーの取り付け

1. サンバイザーメカニズムが下位置になっていることを確認します。
(サンバイザーレバーは上位置)



2. サンバイザーをヘルメットインナーとアウターシェル間に挿入し、両側の位置決めペグに取り付けます。



その後、フォークのインナーインサートが完全に挿入されるまで、ヘルメットの内側へ向けてしっかり押し込みます。

3. サンバイザーメカニズムが正常に機能していることを確認します。



5. インナーライナー

EXOME オープンフェイスヘルメットの交換式インナーライナーは洗濯することができ、優れたフィット感とヘルメットの通気性向上の両方をもたらします。

密度が2倍のチークパッドは固有の3次元形状を有しており、ヘルメットが頬の周りに心地よくフィットするようになっています。また、ヘッドライナーが頭の周りの最適なフィット感を実現します。

内側に取り付いている部材はすべて、皮膚に優しい素材で作られています。チークパッドとヘッドライナーに使用されている素材には、抗微生物処理が施されています。

ライニングを取り外すときは、チークパッドを最初に取り外してから、ヘッドライナーパッドを取り外す必要があります。ライニングを取り付けるときは、ヘッドライナーパッドを挿入してからチークパッドを取り付けなければならないことを覚えておいてください。

パッドサイズ

ヘルメットサイズ	XS	S	M	L	XL	2XL	3XL
チークパッド 厚さ	45 mm	35 mm	30 mm	35 mm	35 mm	30 mm	20 mm
ヘッドライ ナー厚さ	上部	16 mm	16 mm	16 mm	16 mm	12 mm	12 mm
	頭頂部	18 mm	16 mm	16 mm	18 mm	8 mm	6 mm

B. ヘルメット

チークパッドの取り外し

1. ジョーが開位置の状態、チークパッドをヘルメット内側に引き、Velcro™（マジックテープ）と2つのスナップ固定部を外します。
2. チンストラップをスライドしてチークパッドのノッチに入れます。
3. もう一方の側に対して同じ手順を行います。



チークパッドの取り付け

1. チークパッドを取り付ける前に、右側と左側を特定します。
2. 2つのスナップ固定部を固定し、Velcro™（マジックテープ）の上部を所定位置に固定します。ストラップが、チークパッドのノッチ内の所定位置にあることを確認します。
3. もう一方の側に対して同じ手順を行います。



ヘッドライナーの取り外し

1. まず、ヘッドライナーの後部を取り外します。ヘッドライナーは、（首の各側にある）2つのスナップ固定部でインナーシェルに固定され、前部は3つのプラスチックストリップで固定されています。



2. その後、3つのプラスチックスナップ固定部を引き出すことで前部を取り外すことができます。前部については、プラスチックストリップの片側から引き始めてください。



B. ヘルメット

ヘッドライナーの取り付け

1. 前部のプラスチックストリップを、インナーシェルに取り付けられているもう一方のプラスチックストリップのノッチの下に差し込みます。



2. 次に、ヘルメット内にヘッドライナーを配置します。

3. そして、首の部分に2つのスナップ固定部を固定します。



⚠ 警告

インナーライナーの一部が外れた状態では、絶対に運転しないでください。

インナーライナーとインナーシェルの損傷を防止するため、ヘルメットをミラーやハンドルバーグリップに掛けないでください。

6. 通気システム

EXOME オープンフェイスヘルメットには、調整可能な 2 ウェイ通気システムがあります。必要に応じて、3 つの異なる構成のとおり、空気の流れを調整することができます。

1. 上側のエクストラクターは 2 つの位置に調整可能です。これらは、全閉位置か全開位置のいずれかになります。スライドボタンが前位置にあるときは全閉モード、スライドボタンが後ろ位置にあるときは全開モードになります。



2 つのいずれの場合も、通気システムにより、空気の流量を増減して好みの快適さにすることができます。

速度、ウィンドシールド、頭の回転は、ヘルメット内の空気の流れに影響することにご注意ください。

C. 着用と使用

1. ヘルメットの着用方法

1. サンバイザーがヘルメットシェル内に格納されていることを確認します。
2. チンストラップとチンストラップコンフォートパッドを解除します。
3. チンストラップの下端を分離します。
4. これでヘルメットを簡単に着用できるようになりました。
5. チンストラップを接続して締め付けます。
6. チンストラップがあごの下を通過しており、ぴったりとフィットしていることを確認します。

2. 適切な着用

警告

適切でないサイズのヘルメットを着用すると、事故の際に重傷を負ったり死亡したりするリスクが高まります。頭に対して大きすぎるヘルメットは、事故の際に脱げたり飛ばされたりする可能性があります。

頭に適したサイズのヘルメットを選択するには、次の手順に従います。

1. ヘルメットの試着

両方のチンストラップをつかみ、頭に対してヘルメットをしっかり引き、頭の一番上がヘルメット内の一番上の部分に接触していることを確認します。使用するすべての保護機能（目出し帽、ネックチューブ）をヘルメットで試してみます。

2. 適切な着用の確認

ヘルメットが適切なサイズであるか確認するため、次のことを点検します。

- ヘルメットのインナーライナーが頭の周りにぴったりフィットしている。
 - 一番上のパッドが頭をしっかりと押さえている。
 - チークパッドが頬に接している。
- インナーライナーの下の額の周りに空間がない。これは、指を差し込んで確認してください。ヘルメットがぴったりとフィットしていない場合は、小さめのサイズを試してください。

理想的な調整状態になるまで、この手順を数回繰り返さなければなりません。

3. 視界の確認

ヘルメットによっては、左右上下を見るときに障害物があったり、視界が妨げられたりする場合があります。

警告

車両を安全に運転するために、十分に見えることを必ず確認してください。

C. 着用と使用

4. ヘルメットのフィット感のテスト

手をヘルメットの両側に当てます。頭をできるだけ動かさない状態で、ヘルメットを左右そして上下に回そうとしてください。ヘルメットを動かそうとすると、頭や顔の皮膚でヘルメットが動いているのを感じるはずです。

そのように感じない、またはヘルメットのパッドが頭の上でスライドしているのを感じる場合は、ヘルメットが大きすぎます。ヘルメットがきついたり痛みを感じる場合は、ヘルメットが小さすぎます。



5. チンストラップを締める

あごの下で、ストラップの緩みがなくなるまでストラップを締め付けます。ストラップがあごにしっかり当たっていなければなりません。

6. チンストラップのフィット感のテスト

- 両手をヘルメットの後部（B）に当て、ヘルメットを前方へ回し、押し外そうとしてみてください。
- 両手をヘルメットの前部、額の上辺り（またはチンガード）に当て、押ししてみてください。
- ヘルメットが脱げるようであれば、別のサイズまたはモデルのヘルメットをお試しください。

ヘルメットが頭にぴったりかつしっかりとフィットするまで、手順1～6を繰り返します。

C. 着用と使用

3. ヘルメットを脱ぐ

1. サンバイザーが格納されていることを確認します。
2. チンストラップとチンストラップコンフォートパッドを解除します。
3. チンストラップの下端を分離します。
4. これで、ヘルメットが簡単に脱げる状態になりました。

ヘルメットを置く場所の物が傷付かないようにするため、ヘルメットを脱いだ後はチンストラップを締めておくことをお勧めします。

D. 走行前に

1. ヘルメットの点検

ヘルメットに損傷がないか、定期的に点検してください。表面の小さな傷によってヘルメットの保護機能が損なわれることはありません。

警告

深刻な損傷（亀裂、へこみ、剥がれ、塗料の割れなど）の場合、そのヘルメットは使用すべきではありません。

D. 走行前に

2. チンストラップの点検

1. チンストラップがあごの下を通過することを確認します。
2. 人差し指をあごとチンストラップとの間に差し込み、引いてください。
チンストラップがあごの下で緩んでいる場合は、長すぎるため締め付ける必要があります。引っ張ったときにチンストラップが緩む場合は、正しく締め付けられていません。チンストラップを元に戻し、もう一度締め付けてください。その後、点検を繰り返します。
3. チンストラップがあごにしっかりフィットするようにチンストラップを締めることができない場合は、ヘルメットが適切なサイズであるか確認してください。

各調整の後に、点検を繰り返してください。

⚠ 警告

チンストラップを締めていないまたは正しく調整していない状態で運転しないでください。チンストラップは正しく締める必要があります。引っ張ったときに緩んではなりません。引っ張ったときにチンストラップが緩む場合は、ファスナーが正しく締められていません。

3. サンバイザーの点検

輸送時に使用された保護フィルムは、使用前に取り外してください。

運転前に、サンバイザーのメカニズムが正常に機能していること、およびサンバイザーを通して十分クリアな視界が得られることを確認します。汚れがあれば、運転前に除去してください。

サンバイザーに物理的な損傷や亀裂がないか確認します。サンバイザーの深刻な傷は、視界を著しく低下させるため、出発前に交換する必要があります。

⚠ 警告

夜間の運転やトンネル走行時に、視界不良の状態に変色したサンバイザーを絶対に使用しないでください。

⚠ 警告

傷付いたまたは汚れているサンバイザーは、視界を著しく低下させます。
安全のため、交換するか汚れを直ちに除去してください。

⚠ 警告

サンバイザーが常に良好な状態であることを確認してください。損傷したサンバイザーは運転に適していないため、交換する必要があります。

⚠ 警告

視界不良の場合は運転を中止してください。

E. その他の重要情報

1. 改造/アクセサリ

⚠警告

元の部品（特にアウターシェル、インナーシェル、および拘束システムの部品）は、改造したり取り外したりしないでください。

承認されていないアクセサリを取り付けたりヘルメットに何らかの改造を行ったりすると、保護効果が低下し、認証およびすべての保証や保険請求が無効になります。

BRP がヘルメット用に明示的に承認している元の部品、交換用部品、およびアクセサリのみを使用してください。

ヘルメットの改造は保護能力を低下させ、事故の際に重傷を負ったり死亡したりするリスクが高まります。

改造には次のものが挙げられます。

- ドリルで穴を開ける
- シェル、ストラップ、または衝撃吸収ライナーの切断
- 衝撃吸収ライナーの圧縮
- チンカップの追加など、拘束システムの改造
- 部品の取り外し
- 塗装
- 接着剤の使用
- 未承認のアクセサリの取り付け

F. お手入れとメンテナンス

⚠警告

ヘルメットのシェル、ライナー、またはバイザーを清掃するときは、絶対に石油系の薬品、溶剤、ガソリン、洗剤、または接着剤を使用しないでください。これらの製品を使用すると、ヘルメットのシェル、ライナー、およびバイザーに深刻な損傷が生じ、ヘルメットの全安全機能が保証されなくなります。

1. シェルの清掃

ヘルメットのシェルを清掃するには、水、石けん、または市販のモーターサイクル用シャンプー、クリーナー、研磨剤、プラスチッククリーナー、洗剤を使用することができます。

通常は、水と石けんの使用で十分です。その他の洗剤は、バイザーやコーティングを損傷させる可能性があります。そのような洗剤を使用するときは、サンバイザーに接触しないようにしてください。

2. 内部の清掃

EXOME オープンフェイスヘルメットのインナーライナーは、完全に取り外すことができます。

ヘッドパッドとチークパッドは、中性の石けん水（一般的な中性洗剤をよく薄めたもの）を使用して、30 °C 以下の温度で手洗いすることができます。

手洗いをお勧めしますが、洗濯機で洗うこともできます。洗濯機のアジテーターによって、ライナー部分を覆っている汗を逃がさない素材が傷まないように、「穏やかな」洗濯サイクルをお選びください。ライナーは、常温でよく換気された場所で乾燥させてください。

⚠警告

ライナー部品を乾燥機にかけないでください。過剰な熱により、フォームやカバーが損傷することがあります。

F. お手入れとメンテナンス

3. サンバイザー

サンバイザーの清掃

サンバイザーは、柔らかい、必要に応じて若干湿らせた布のみで清掃してください（マイクロファイバークロスをお勧めします）。

清掃には、（20℃未満の）ぬるま湯のみを使用してください。どのような場合でも、サンバイザーを清掃するときは、絶対に石油、溶剤、ウィンドウクリーナー、ガラスクリーナー、アルコールを含むその他の洗浄剤を使用しないでください。

サンバイザーは、外側がひどく汚れていても水に浸さないでください。水に浸すと表面の硬さが著しく低下するため、曇り止め/傷防止コーティングの耐久性も低下します。

ラベル、粘着テープ、またはステッカーをサンバイザーに絶対に貼らないでください。

サンバイザー外面の頑固な汚れ（虫が当たって乾燥したものなど）は、湿らせた布でバイザーを約 30 分～1 時間覆って柔らかくすることで簡単に除去できます。

4. ヘルメットの点検

ヘルメットの損傷がないか点検します。ヘルメットが損傷したり割れたりしている場合は、直ちに使用を中止して交換してください。

部品の摩耗や損傷がないか点検します。プラスチック部品は、時間とともに劣化することがあります。摩耗または損傷した部品があれば、交換するか、新しいヘルメットを購入してください。部品の交換については、「交換用部品」のセクションを参照してください。

⚠警告

重傷や死亡事故の危険を減らすために、走行前に必ずヘルメットを点検してください。

使用およびお手入れの状況によっては、購入してから 3～5 年後にヘルメットを交換する必要があります。原理上、アウターシェルの耐用年数は長いものですが、他の部品の材料疲労や摩耗の発生、さらには、ヘルメットの全体的な取り扱いやヘルメットが使用されていた未知の条件を考慮すると、ご自身の安全のために、この使用期間後にはヘルメットを交換するようお勧めします。

過剰な熱（排気熱）は、ヘルメットの外観、ヘルメットのインナーシェル、および内部のライナーを損傷させることがあります。

5. ヘルメットの保管

- ヘルメットは涼しい乾燥した場所に保管してください。
- ヘルメットはペットなどの動物から離しておいてください。
- ヘルメットを 50°C（122°F）を超える熱から遠ざけてください。高温表面の近くには置かないでください。
- ヘルメットバッグの中でヘルメットを保管してください。

⚠警告

不適切に保管されたヘルメットは、損傷する可能性があります。

G. トラブルシューティングガイド

問題	対処法
サンバイザーが機能していない	<ol style="list-style-type: none">1. サンバイザーがヘルメット上の正しい位置に配置され、固定されていることを確認します。2. 破損している部品がないか確認します。 必要に応じて、新しい部品と交換します。3. 問題が解決しない場合、詳細については BRP 認定ディーラーにお問い合わせください。

H. アクセサリーとスペアパーツ

利用できるアクセサリーとスペアパーツの概要をインターネット上で確認できます (www.brp.com)。

⚠ 警告

安全上の理由から、特定のヘルメットの場合は、いずれのアクセサリも BRP が承認したものでなければなりません。

⚠ 警告

BRP が提供する交換用部品以外の交換部品を使用すると、重傷を負ったり死亡したりするリスクが高まります。このヘルメットで機能するように特別に設計された部品のみを使用してください。BRP では、いずれの交換部品も BRP ディーラーに取り付けを依頼するよう推奨しています。

⚠ 警告

ヘルメットを絶対に改造しないでください - ヘルメットの改造は保護能力を低下させ、重傷を負ったり死亡したりするリスクが高まります。

1. アクセサリー

BRP の純正アクセサリーは、BRP 認定ディーラーでお求めいただけます。最寄りの BRP ディーラーを探すには、BRP のウェブサイトのディーラー検索機能をご使用ください：www.brp.com

2. 交換用部品

BRP の純正部品は、BRP 認定ディーラーでお求めいただけます。最寄りの BRP ディーラーを探すには、BRP のウェブサイトのディーラー検索機能をご使用ください：www.brp.com

注意: ご利用いただける交換用部品の詳細については、当社のウェブサイト (<http://store.ski-doo.com/>) でご確認ください。

I. BRP のサービス

1. 修理サービス

EXOME オープンフェイスヘルメットは、最新の開発および生産手法を用いて設計および製造された、高品質の BRP 製品です。ヘルメットの修理が必要な場合は、最寄りの BRP 認定ディーラーまたはディストリビューターにご相談ください。

ご依頼を受け付けた後、BRP は内容を検討するため、分析が完了するまではご依頼内容の完了が遅れる場合があります。元の不具合について明確に説明した場合であっても、修理中に BRP がさらなる不具合を発見した場合は、ヘルメットの正常な機能の回復に必要であれば、BRP は個別の注文なしでその不具合を修理する場合があります。

2. 限定保証

BRP 認定ディーラーでヘルメットをご購入いただいた場合、ご購入いただいた製品には、製造上の欠陥に関する限定保証が付きまます。限定保証期間は、購入日から 4 年間です。保証請求を行う場合は、最寄りの BRP 認定ディーラーにご相談ください。その際、請求内容に関する詳しい説明とレシートのコピーをご提示いただくようお願いいたします。

J. お問い合わせ先

北米

565 de la Montagne Street
Valcourt (Québec) J0E 2L0
カナダ

Sturtevant, Wisconsin, U.S.A.
10101 Science Drive
Sturtevant, Wisconsin
53177
U.S.A.

Sa De Cv, Av.Ferrocarril 202
Parque Ind. Querétaro, Lote2-B
76220
Santa Rosa Jáuregui, Qro.
メキシコ

オセアニア

6 Lord Street
Lakes Business Park
Botany, NSW 2019
オーストラリア

南米

Rua James Clerck Maxwell, 230
TechnoPark Campinas
SP 13069-380
ブラジル

アジア

〒210-0005神奈川県
川崎市川崎区東田町8
パレール三井ビルディング15階
日本

Room Dubai, level 12, Platinum
Tower
233 Tai Cang Road
Xintiandi, Lu Wan District
Shanghai 200

ヨーロッパ

Skaldenstraat 125
B-9042 Gent
ベルギー

Itterpark 11
D-40724 Hilden
ドイツ

ARTEPARC Bâtiment B
Route de la côte d'Azur, Le Canet
13590 Meyreuil
フランス

Ingvald Ystgaardsvei 15
N-7484 Trondeim
ノルウェー

Isoaavantie 7
PL 8040
96101 Rovaniemi
Formvägen 16
S-906 21 Umeå
スウェーデン

Avenue d'Ouchy 4-6
1006 Lausanne
スイス

最寄りの BRP 認定ディーラー/ディストリビューターについて、または BRP 製品の詳細については、
当社のウェブサイト (www.brp.com) をご覧ください。

© ™および BRP ロゴは Bombardier Recreational Products Inc. またはその関連会社の商標です。

© 2024. Bombardier Recreational Products Inc.

BRP_20240314_R00EN

その他すべての商標は、それぞれの所有者の所有物です。