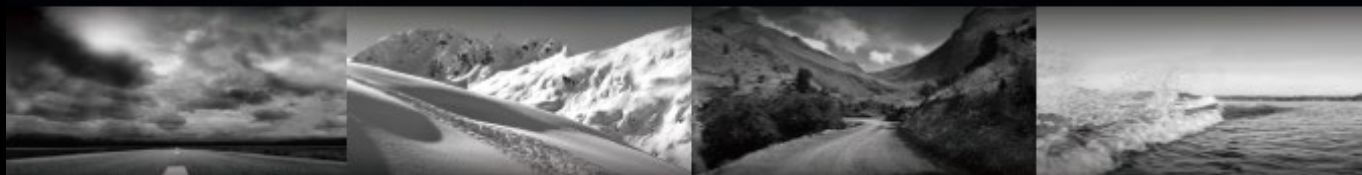




*ski-doo* *LYNX* *SEA-DOO* *ROTAX* *can-am*



# EXOME HJELM MED SKYGGE

## BRUKERVEILEDNING

BRUKERVEILEDNING

# EXOME MED SKYGGE

NORSK



# EXOME Hjelm med skygge

## GRATULERER!

Du er nå eier av vår nyutformede EXOME Hjelm med skygge. Denne hjelmen med skygge er utformet for å gi deg en av de beste kombinasjonene av beskyttelse, lett vekt, utsikt og komfort. Denne utrolige utformingen av hjelmen med skygge lar deg enkelt bruke hele dagen uten å ta av hjelmen i det hele tatt!

Den gir deg komfort og lett vekt. Med det ripefrie, utskiftbare og tilbaketrekbare solvisiret kan du være trygg på at du har ekstra beskyttelse på solrike dager.

Denne hjelmen har også gjennomgått omfattende testing og er godkjent i henhold til den mest avanserte DOT-sertifiseringen, slik at du kan bekymre deg mindre for hjelmen og virkelig fokusere på eventyret som ligger foran.

Du kan føle deg trygg på at du nå eier en kvalitetshjelm som er utformet for å gi deg sikkerhet og høye standarder for sikkerhet og ytelse – spesielt på lange reiser – og at du vil oppleve hyggelige og behagelige turer.

Ta deg tid til å lese nøye gjennom denne håndboken slik at hjelmen beskytter deg når du bruker kjøretøyet ditt. Vi anbefaler at du leser gjennom håndboken fra begynnelsen av slik at du ikke går glipp av noe sikkerhetsrelatert informasjon.

### **ADVARSEL**

Denne hjelmen samsvarer med USAs Federal Motor Vehicle Safety Standard 218 (DOT FMVSS 218). Denne hjelmen er ikke beregnet på barn under 13 år.

Vi ønsker deg en trygg kjøretur.



# INNHOLD


<b>A. GENERELT .....</b>	<b>4</b>
1. SIKKERHETSINFORMASJON	4
<b>B. HJELMEN .....</b>	<b>5</b>
1. HJELMENS ANATOMI	5
2. HJELMSTØRRELSE	5
3. MIKROMETRISK HAKESTROPP	5
4. SOLVISIR	6
5. INNERFØR	7
6. VENTILASJONSSYSTEM	9
<b>C. TILPASNING OG BRUK .....</b>	<b>10</b>
1. HVORDAN DU TAR PÅ DEG HJELMEN	10
2. RIKTIG MONTERING	10
3. TA AV HJELMEN	11
<b>D. FØR HVER KJØRETUR .....</b>	<b>11</b>
1. KONTROLL AV HJELM	11
2. KONTROLL AV HAKESTROPP	12
3. KONTROLL AV SOLVISIR	12
<b>E. ANNEN VIKTIG INFORMASJON .....</b>	<b>13</b>
1. MODIFIKASJONER / TILBEHØR	13
<b>F. PLEIE OG VEDLIKEHOLD .....</b>	<b>13</b>
1. RENGJØRING AV SKALL	13
2. RENGJØRING INNVENDIG	13
3. SOLVISIR	14
4. INSPEKSJON AV HJELM	14
5. OPPBEVARING AV HJELM	14
<b>G. FEILSØKING .....</b>	<b>15</b>
<b>H. TILBEHØR OG RESERVEDELER.....</b>	<b>16</b>
1. TILBEHØR	16
2. RESERVEDELER	16
<b>I. BRP-SERVICE.....</b>	<b>16</b>
1. REPARASJONSSERVICE	16
2. BEGRENSET GARANTI	16
<b>J. KONTAKTE OSS.....</b>	<b>17</b>

## A. GENERELT

### 1. SIKKERHETSINFORMASJON

Denne hjelmen støttes av BRP-garantien og et nettverk av autoriserte forhandlere og distributører som står klare til å levere delene, servicen og tilbehøret du måtte ha behov for. Originale BRP-deler må benyttes ved utskifting for fortsatt gyldighet av garantien. Rådfør deg med en autorisert BRP-forhandler.

Bruk denne brukerveiledningen til å gjøre deg kjent med den nye hjelmen din og dens ulike funksjoner. Sørg for at du leser og forstår innholdet i denne veiledningen, og oppbevar den for fremtidig referanse. Informasjon og komponentbeskrivelser i denne veiledningen er nøyaktige på publiseringstidspunktet. Illustrasjonene i dette dokumentet kan avvike fra den typiske konstruksjonen til ulike komponenter, og viser heller ikke nødvendigvis alle detaljer og den nøyaktige formen de delene som vises. De viser imidlertid deler som har samme eller tilsvarende funksjon.

Denne veiledningen benytter følgende symbol for sikkerhetsvarsel  sammen med signalord som indikerer potensiell risiko for personskade.

#### ADVARSEL

Indikerer en farlig situasjon som, hvis den ikke unngås, kan resultere i død eller alvorlig personskade.

#### OBS!

Gjelder funksjoner som ikke er relatert til personskader.

Farene elimineres ikke bare ved å lese denne veiledningen. Brukeren må forstå og følge instruksjonene. BRP har et kontinuerlig engasjement for produktkvalitet og innovasjon og forbeholder seg derfor retten til enhver tid å stanse eller forandre spesifikasjoner, design og funksjoner eller utstyr uten å pådra seg forpliktelser. Hvis noen forsøker å oversette deler av denne veiledningen til noe annet språk, må det sikres at oversettelsen er nøyaktig.

#### ADVARSEL

Det kan være svært farlig å kjøre et motorisert kjøretøy. Denne hjelmen tilbyr begrenset beskyttelse av hodet. Den samsvarer med USAs Federal Motor Vehicle Safety Standard 218 (DOT FMVSS 218).

Den vil imidlertid ikke beskytte bæreren mot alle mulige støt. Visse støt kan overgå hjelmens beskyttelsesevne og resultere i alvorlig skade på hode, hjerne, ryggstøyle eller andre skader, inkludert lammelse eller død. For maksimal beskyttelse må hjelmen sitte tett mot hodet og med hakestroppen godt festet.

Hvis hjelmen er utstyrt med visir, skal det være helt lukket. Hvis hjelmen er utstyrt med andre komponenter, for eksempel vindavviser, pustemaske eller kjevebøyle, er det viktig at disse monteres riktig slik at utpustet luft føres bort fra visiret.

Bruk alltid passende beskyttelse mot forfrysninger, for eksempel balaklava, halsbeskytter, ansiktsmaske eller en kombinasjon av slike elementer.

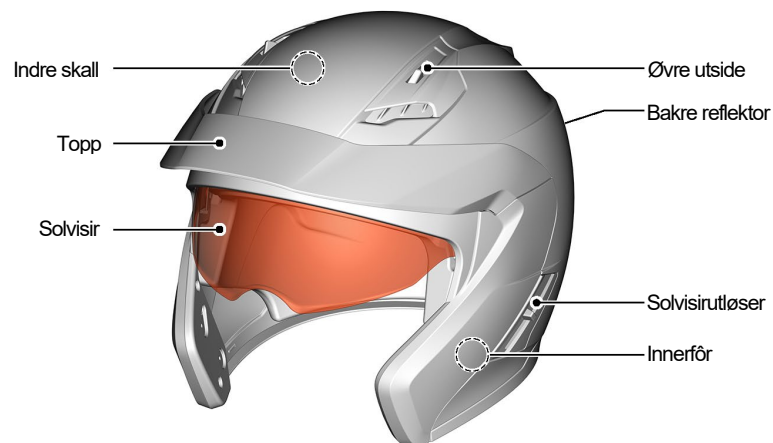
Sjekk hjelmen før hver gangs bruk i henhold til inspeksjonsrutinene i instruksjonene. Skift ut eventuelle deler som viser tegn på slitasje eller skade. Ikke gjør noen endringer på hjelmen eller fest elementer som ikke er anbefalt av produsenten. Hjelmen er konstruert for å absorbere støt gjennom delvis ødeleggelse av skallet, og dette skal ikke være synlig. Kast hjelmen og anskaff ny hvis føret er skadet. Dette er ikke nødvendigvis synlig. Ødelegg hjelmen og anskaff ny hvis den har blitt utsatt for et kraftig støt, selv om den virker uskadet.

Hjelmens skall, før og andre komponenter kan skades og påvirkes negativt av petroleumsprodukter, rengjøringsmidler, lakk, klebende stoffer osv. uten at skaden er synlig. Bruk bare varmt, mildt såpevann til rengjøring av hjelmen.

Følg alle advarsler og instruksjoner som følger med denne hjelmen. Kontakt BRP hvis du trenger utskiftingsinstruksjoner. Det oppstår fare for liv og helse hvis advarsler og instruksjoner ikke følges.

## B. HJELMEN

### 1. HJELMENS ANATOMI



### 2. HJELMSTØRRELSE

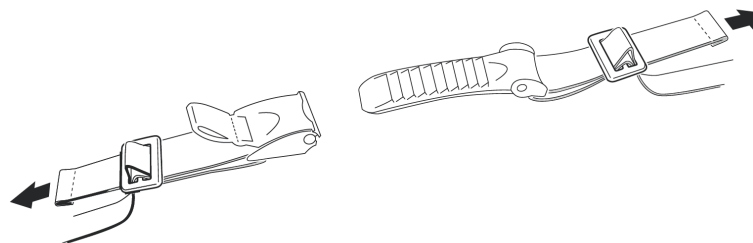
Hjelmstørrelse	XS	S	M	L	XL	2XL	3XL	
Skallstørrelse	S			L				
Hodestørrelse	cm	53–54	55–56	57–58	59–60	61–62	63–64	65–66
	Tommer	20 7/8 - 21 1/4	21 5/8 - 22	22 3/8 - 22 3/4	23 1/8 - 23 5/8	24 - 24 3/8	24 3/4 - 25 1/8	25 1/2 - 25 7/8

### 3. MIKROMETRISK HAKESTROPP

Retensjonssystemet for EXOME-hjelmen leveres med et skrallefeste. Dette låssystemet er enkelt i bruk og gjør at du kan justere hakestroppen perfekt for hodet hver gang du setter på deg hjelmen.

#### JUSTERING AV HAKESTROPP

Hakestroppens lengde justeres ved å øke eller redusere mengden stropp som trekkes gjennom metallåsene. Juster hakestroppens lengde slik at den sitter godt, men komfortabelt under haken, og fest enden av stroppen ved hjelp av holdeløkken med komfortplaten.



#### ⚠ ADVARSEL

Når du justerer stroppen, må du sørge for at hjelmen ikke kan trekkes av i foroverretning med hakestroppen lukket.

#### ⚠ ADVARSEL

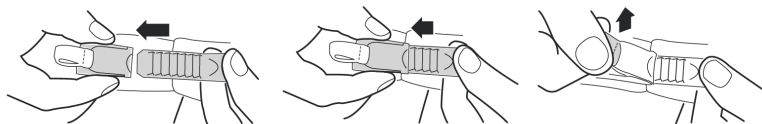
Sjekk hakestroppens lengde regelmessig.

## B. HJELMEN

### ÅPNING OG LUKKING

Når du skal lukke hakestroppefestet, skyver du skralletungen trinn for trinn inn i låsebøylen. Hvis du synes at hakestroppen sitter for løst rundt haken, skyver du skralletungen ett trinn videre inn i låsebøylen.

Ved justering av hakestroppen må du sørge for at den sitter tett, men ikke ukomfortabelt rundt haken. Når du skal åpne hakestroppen, trekker du det røde båndet på skrallefestet oppover for å løsne låsebøylen. Deretter trekker du skralletungen ut av låsebøylen.



#### **⚠ ADVARSEL**

Kjør aldri uten å sørge for at hakestroppen er riktig festet og justert og riktig plassert. Hvis hakestroppen ikke er riktig justert og festet, kan hjelmen forskyves ved en eventuell ulykke.

#### **⚠ ADVARSEL**

Lukking av hakestroppens komfortplate vil ikke tilby adekvat beskyttelse alene. Hakestroppen må alltid være godt festet.

#### **⚠ ADVARSEL**

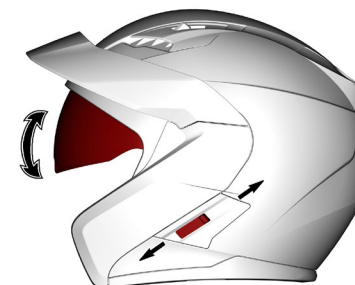
Åpne aldri hakestroppen under kjøring.

## 4. SOLVISIR

### TILTAK

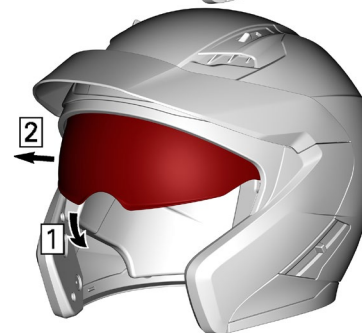
Solvisiret betjenes med hendelen på venstre side av hjelmen, som gjør det enkelt å bruke selv når du har på deg tykke hansker.

Når du flytter hendelen oppover, senkes solvisiret. Når du senker den nedover, trekkes solvisiret inn i innerhjelmen og låser den på plass.



### FJERNING AV SOLVISIR

1. Drei solvisiret til nedre posisjon.
2. Trekk solvisiret nedover inntil du ser øvre kant.
3. Hold hjelmen i posisjon, og trekk solvisiret på høyre side mot hjelmens utside.
4. Gjenta trinn 2-3 for den andre siden.



Solvisirhendelen bør være i samme posisjon mens du installerer visiret.

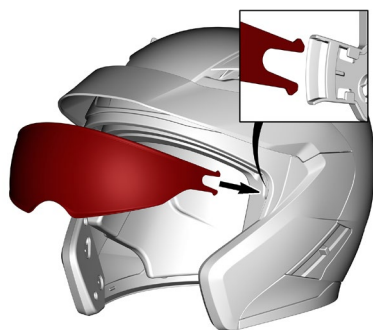
## B. HJELMEN

### MONTERING AV SOLVISIR

1. Sørg for at solvisirmekanismen er i nedre posisjon. (Solvisirhendel opp)



2. Sett inn solvisiret mellom hjelmens inner- og ytterskall, og løft det over på plasseringsknaggene på begge sider.



Press deretter fast mot hjelmens inside inntil gaffelens innerinnsats er satt helt inn.

3. Sjekk at solvisirmekanismen fungerer som den skal.



### 5. INNERFÔR

Det utskiftbare innerfôret på EXOME MED SKYGGJE-hjelmen kan vaskes og sikrer derfor både en glimrende tilpasning og forbedret ventilering av hjelmen.

Kinnputene med dobbel tetthet har en bestemt 3D-form for å sikre at hjelmen sitter komfortabelt rundt kinnene, og at hodefôret tilbyr en optimal tilpasning rundt hele hodet.

Alle indre tilpasninger er produsert utelukkende av hudvennlig materiale. Materialet i kinnputene og hodefôret er behandlet med antimikrobebehandling.

Når du fjerner fôret, må kinnputene først fjernes før du tar ut hodefôrputen. Ved montering av fôret må du huske å sette inn hodebåndputen før kinnputene.

### PUTESTØRRELSER

Hjelmstørrelse	XS	S	M	L	XL	2XL	3XL
Kinnputetykkelse	45 mm	35 mm	30 mm	35 mm	35 mm	30 mm	20 mm
Hodefôrtykkelse	Topp	16 mm	16 mm	16 mm	16 mm	12 mm	12 mm
	Krone	18 mm	16 mm	16 mm	18 mm	8 mm	6 mm



## B. HJELMEN

### FJERNING AV KINNPATER

1. Hold visiret åpent, løsne borrelåsen og de to festene ved å dra kinnputen mot innsiden av hjelmen.

2. Skyv hakestroppen inn i kinnputesporet.

3. Gjenta disse trinnene for motsatt side.



### MONTERING AV KINNPATER

1. Før du installerer kinnputene, må du identifisere høyre og venstre side.

2. Fest de 2 låsene og sett den øvre borrelåsdelen på plass. Sørg for at stroppen er i posisjon på innsiden av kinnputehakket.

3. Gjenta disse trinnene for motsatt side.



### FJERNING AV HODEFÔR

1. Fjern først den bakre delen av hodefôret. Hodefôret er festet til innerskallet med 2 låser (på hver side av halsen) og en fremre del, med 3 plaststriper.



2. Deretter kan du fjerne den fremre delen ved å dra de 3 plaststripene forsiktig ut. For den fremre delen kan du begynne å trekke fra én side av plaststripen.



## B. HJELMEN

### MONTERING AV HODEFÔR

1. Sett inn den fremre plaststripen under hakkene i den andre plaststripen som er festet til innerskallet.



2. Deretter setter du inn hodefôret i hjelmen.

3. Deretter fester du to låsene på halsseksjonen.



#### ADVARSEL

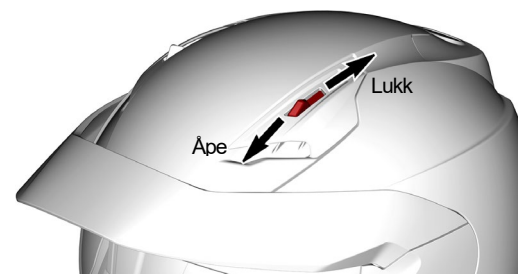
Kjør aldri når deler av innerfôret er fjernet.

For å unngå skade på innerfôret og innerskallet må du ikke henge hjelmen over speilene og styrehåndtakene.

## 6. VENTILASJONSSYSTEM

EXOME MED SKYGGE-hjelmen har et toveis justerbart ventilasjonssystem. Du kan modulere luftstrømmen etter behov ved hjelp av tre forskjellige konfigurasjoner:

1. De øvre uttrekksåpningene kan justeres til 2 posisjoner. De er enten helt lukket eller helt åpne. Når skyveknappen er i fremre posisjon, tilsvarer det helt lukket modus og når skyveknappen er i bakre posisjon, tilsvarer det helt åpen modus.



I begge tilfeller kan du øke eller redusere luftstrømmen for å oppnå ønsket komfortnivå.

Merk at hastigheten, vindskjermen eller hodets rotasjon kan påvirke luftstrømmen på hjelmens innside.

## C. TILPASNING OG BRUK

### 1. HVORDAN DU TAR PÅ DEG HJELMEN

1. Sørg for at solvisiret er trukket inn i hjelmshallet.
2. Åpne hakestroppen og hakestroppens komfortpute.
3. Trekk de nedre endene på hakestroppen fra hverandre.
4. Det vil nå være enkelt å sette på seg hjelmen.
5. Lukk og fest hakestroppen.
6. Sørg for at hakestroppen sitter godt under haken.

### 2. RIKTIG MONTERING

#### ADVARSEL

Bruk av feil hjelmstørrelse kan øke faren for alvorlig personskade eller død ved en ulykke. Hvis hjelmen er for stor, kan den forskyve seg eller bli slått av ved en ulykke.

Følg disse trinnene for å velge rett hjelmstørrelse for ditt hode:

#### 1. PRØV PÅ HJELMEN

Grip i begge hakestroppene for å trekke hjelmen over hodet ditt, og sørg for at toppen av hodet er i kontakt med øverste del av hjelmens indre. Prøv hjelmen sammen med all beskyttelse du planlegger å bruke (balaklava, halsbeskytter osv.).

### 2. KONTROLLER RIKTIG TILPASNING

For å sørge for riktig hjelmstørrelse må du sjekke at:

- Hjelmens innerfôr sitter tett inntil hodet.
- Den øvre puten presser fast mot hodet.
- Kinnputene er i kontakt med kinnene.
- At det ikke finnes åpen plass rundt øyebrynene under innerfôret. Test dette ved å prøv å stikke inn fingrene. Hvis hjelmen ikke sitter godt, prøv en mindre størrelse.

Dette trinnene kan kreve en del prøving og feiling før du finner den perfekte tilpasningen.

### 3. SJEKK SYNSFELTET DITT

Enkelte hjelmer kan begrense eller blokkere synsfeltet ditt når du ser til venstre, høyre, opp eller ned.

#### ADVARSEL

Sørg alltid for at du ser godt nok til å betjene kjøretøyet ditt.

## C. TILPASNING OG BRUK

### 4. TEST HJELMENS TILPASNING

Plasser hendene på hver side av hjelmen. Hold hodet så stille som mulig, og forsøk å rotere hjelmen fra venstre til høyre, og deretter opp og ned. Du bør kjenne at hjelmen beveger huden på hodet og i ansiktet når du prøver å bevege hjelmen.

Hvis dette ikke er tilfellet, eller du kjenner at hjelmpolstringen sklir over hodet ditt, er hjelmen for stor. Hvis hjelmen føles tett eller smertefull, er den for liten.



### 5. FESTE AV HAKESTROPP

Stram den til under kjeven inntil det ikke er mer slakk i stroppen, som skal sitte tett opp mot kjeven din.

### 6. TEST HAKESTROPPENS TILPASNING

- Legg hendene dine bak på hjelmen (B), og forsøk å skyve hjelmen av deg ved å rotere den forover.
- Legg hendene dine foran på hjelmen over pannen (eller på hakebeskytteren), og forsøk å skyve den.
- Hvis hjelmen løsner, prøves en annen størrelse eller en annen modell.

Gjenta trinn 1 til 6 helt til du finner en hjelm som passer godt og sikkert.

## C. TILPASNING OG BRUK

### 3. TA AV HJELMEN

1. Sørg for at solvisiret er trukket tilbake.
2. Åpne hakestroppen og hakestroppens komfortpute.
3. Trekk de nedre endene på hakestroppen fra hverandre.
4. Hjelmen kan nå enkelt fjernes fra hodet.

For å unngå oppripping av gjenstander du plasserer hjelmen på, anbefaler vi at du lukker hakestroppen etter at du har tatt av deg hjelmen.

## D. FØR HVER KJØRETUR

### 1. KONTROLL AV HJELM

Kontroller hjelmen regelmessig for skade. Små overfladiske riper reduserer ikke hjelmens beskyttelsesfunksjon.

#### ADVARSEL

Ved mer alvorlig skade (sprekker, bulker, avflassing og krakelert lakk, osv.) kan ikke hjelmen brukes mer.

## D. FØR HVER KJØRETUR

### 2. KONTROLL AV HAKESTROPP

1. Sørg for at hakestroppen sitter godt under haken.
2. Skyv pekefingeren under hakestroppen og trekk i den.  
Hvis hakestroppen er løs under haken, er den for lang og må strammes.  
Hvis hakestroppen løsner når du trekker i den, er den ikke riktig festet.  
Løsne hakestroppen fullstendig og prøv å feste den på nytt. Gjenta testen.
3. Hvis du ikke er i stand til å feste hakestroppen slik at den sitter godt mot haken, må du sjekke at hjelmens størrelse virkelig er riktig for deg.

Gjenta testen etter hver justering.

#### ADVARSEL

Kjør aldri med hakestroppen løsnet eller feiljustert. Hakestroppen må sitte godt og skal ikke løsne når du trekker i den.  
Festet er ikke riktig lukket hvis hakestroppen løsner når du trekker i den.

### 3. KONTROLL AV SOLVISIR

Beskyttelsesfilmen som brukes under transport, må fjernes før bruk.

Før hver kjøretur må du sjekke at mekanismen til solvisiret fungerer som den skal, og at solvisiret vil tilby godt utsyn. Eventuell smuss må fjernes før kjøring.

Sjekk solvisiret for fysisk skade og sprekker.  
Et sterkt oppripet solvisir vil redusere utsynet ditt betydelig og må erstattes før du legger ut på tur.

#### ADVARSEL

Bruk aldri solvisir med sotet glass under forhold med dårlig utsyn når du kjører om natten eller i en tunnel.

#### ADVARSEL

Et oppripet og/eller skittent solvisir vil redusere utsynet betydelig.  
For din egen sikkerhets skyld må du erstatte den eller reparere den umiddelbart.

#### ADVARSEL

Sørg for at solvisiret alltid er i god stand.  
Et skadet solvisir egner seg ikke for kjøring og må skiftes ut.

#### ADVARSEL

Slutt å kjøre hvis utsynet er dårlig.

## E. ANNEN VIKTIG INFORMASJON

### 1. MODIFIKASJONER / TILBEHØR

#### ADVARSEL

Originale komponenter (spesielt på det ytre skallet, indre skallet og sikringssystemet) må ikke endres eller fjernes.

Husk at installasjon av ikke-godkjent tilbehør eller endring av hjelmen kan redusere beskyttelseeffekten, og gjøre sertifiseringen og alle garanti- og forsikringskrav ugyldige.

Bruk bare originaldeler, erstatningsdeler og tilbehør som BRP uttrykkelig har godkjent for hjelmen din!

Endring av hjelmen kan redusere evnen til å beskytte deg og øke faren for alvorlig personskade eller død i en ulykke.

Modifikasjoner omfatter følgende:

- Drilling av hull
- Skjæring i skallet, stroppen eller det støtabsorberende fôret
- Press mot det støtabsorberende fôret
- Modifisering av retensjonssystemet, inkludert å tilføye en hakekopp
- Fjerning av deler
- Lakkering
- Bruk av klebestoffer
- Montering av ikke-godkjent tilbehør

## F. PLEIE OG VEDLIKEHOLD

#### ADVARSEL

**Bruk aldri petroleumbaserte kjemikalier, oppløsninger, bensin, rengjøringsmidler eller bindemidler** for å rengjøre skallet, fôret eller visiret på hjelmen din. Hjelmens skall, fôr og visirer kan bli alvorlig skadet ved bruk av slike produkter, og etter det kan hjelmens fullverdige sikkerhetsfunksjon ikke garanteres.

### 1. RENGJØRING AV SKALL

Når du skal rengjøre skallet, kan du bruke vann, såpe eller et av vaskemidlene, rengjøringsmidlene, polishene, plastrensemidlene eller de flytende rengjøringsmidlene som er i vanlig salg for motorsykler.

Bruk av såpe og vann er vanligvis tilstrekkelig. Sørg for at andre typer rengjøringsmidler ikke kommer i kontakt med solvisiret under bruk ettersom de kan forårsake skade på visiret og dets belegg.

### 2. RENGJØRING INNVENDIG

EXOME MED SKYGGJE-hjelmens innerfôr kan fjernes fullstendig. Hode- og kinnputene kan skylles for hånd ved hjelp av en mild såpeløsning (f.eks. et sterkt uttynnet standard mildt vaskemiddel) ved en maksimal temperatur på 30 °C.

Vi anbefaler håndvask, men det er også tillatt å bruke vaskemaskin. Bruk den finvasksyklusen for å forhindre at agitatorene skader svettebeskyttelsesmaterialet som dekker fôrdelene. La fôret tørke ved romtemperatur og med god ventilasjon.

#### ADVARSEL

Ikke plasser fôrdetaljer i tørketrommelen: Overdreven varme kan skade skumstykke og deler.

## F. PLEIE OG VEDLIKEHOLD

### 3. SOLVISIR

#### RENGJØRING AV SOLVISIR

Solvisiret må bare rengjøres med en myk, og eventuelt lett fuktet klut (vi anbefaler en mikrofiberklut).

Bruk bare lunkent vann (< 20 °C) til rengjøring. Du må under ingen omstendigheter rengjøre solvisiret med bensin, løsemiddel, vindus- eller glassrengjøringsmiddel eller andre rengjøringsmidler som inneholder alkohol.

Solvisiret må ikke senkes i vann selv om det er veldig skittent på utsiden, ettersom det vil redusere overflatens hardhet betydelig og dermed bestandigheten av antidugg-/antiripebelegget.

Fest aldri etiketter, teip eller klistrelapper på solvisiret.

Gjenstridig smuss på solvisirets ytteroverflate (f.eks. faststørknede insektsrester) kan enkelt fjernes ved å dekke det lukkede visiret med en fuktet eller våt klut og la smusset mykgjøres i rundt 30 minutter til 1 time.

### 4. INSPEKSJON AV HJELM

Se etter skader på hjelmen. Hvis hjelmen er skadet eller har sprekker, må du slutte å bruke den umiddelbart og skaffe deg en ny.

Se etter slitte eller skadde deler. Plastkomponenter kan blitt utslitt over tid. Hvis du oppdager slitte eller skadde deler, skifter du dem eller kjøper en ny hjelm. Se «Skiftedeler» hvis du vil ha informasjon om utskifting av deler.

#### ADVARSEL

For å redusere fare for liv og helse må du sørge for å undersøke hjelmen før hver kjøretur.

Hjelmen bør skiftes etter 3 til 5 år fra kjøpsdato, avhengig av bruk og pleie. Selv om ytterskallet i prinsippet kan ha lengre brukstid, gjør forekomsten av materialtretthet og slitasje på andre komponenter, samt hjelmens samlede virkemåte og hjelmens ukjente bruksforhold, gjør det tilrådelig for din egen sikkerhet å erstatte hjelmen etter denne bruksperioden.

Sterk varme (f.eks. fra eksossystemet) kan forårsake skade på hjelmens utseende, hjelmens innerskall og innerfôret.

### 5. OPPBEVARING AV HJELM

- Oppbevar hjelmen på et tørt og kjølig sted;
- Hold hjelmen unna kjæledyr og andre dyr;
- Hold hjelmen unna varme på mer enn 50 °C (122 °F), og ikke plasser den på eller nær varme overflater;
- Hjelmen skal oppbevares i hjelmbagen.

#### ADVARSEL

Feil lagring av hjelmen kan medføre at den skades.

## G. FEILSØKING

PROBLEM	TILTAK
FUNKSJONSFEIL I SOLVISIR	<ol style="list-style-type: none"><li>1. Sjekk om solvisiret er riktig installert og plassert på hjelmen.</li><li>2. Kontroller om det finnes ødelagte deler. Skift dem ut med nye ved behov.</li><li>3. Hvis problemet vedvarer, kontakt din autoriserte BRP-forhandler for en detaljert undersøkelse.</li></ol>



## H. TILBEHØR OG RESERVEDELER

Du finner et sammendrag av alt tilgjengelige tilbehør og reservedeler på Internett på [www.brp.com](http://www.brp.com)

### ADVARSEL

Av sikkerhetshensyn må alt tilbehør være godkjent av BRP for den spesielle hjelmen.

### ADVARSEL

Bruk av andre reservedeler enn de som skaffes av BRP, kan øke risikoen for alvorlig personskade eller død. Bruk bare deler som er spesifikt designet for denne hjelmen. BRP anbefaler at alle reservedeler skal installeres av en BRP-forhandler.

### ADVARSEL

Foreta aldri endringer eller modifiseringer på hjelmen din – det kan redusere hjelmens evne til å beskytte deg og øke risikoen for alvorlig personskade og død i en ulykke.

## 1. TILBEHØR

Originalt BRP-tilbehør er tilgjengelig fra autoriserte BRP-forhandlere. Hvis du vil finne BRP-forhandlere i ditt område, kan du bruke funksjonen for forhandlersøk på BRPs nettside: [www.brp.com](http://www.brp.com)

## 2. RESERVEDELER

Originale BRP-deler er tilgjengelige fra autoriserte forhandlere. Hvis du vil finne BRP-forhandlere i ditt område, kan du bruke funksjonen for forhandlersøk på BRPs nettside: [www.brp.com](http://www.brp.com)

**Merk:** Hvis du vil ha mer informasjon om tilgjengelige reservedeler, kan du besøke nettstedet vårt på følgende adresse: <http://store.ski-doo.com/>

## I. BRP-SERVICE

### 1. REPARASJONSSERVICE

EXOME MED SKYGGE-hjelmen er et BRP-kvalitetsprodukt som er designet og produsert ved hjelp av de siste utviklings- og produksjonsmetodene. Kontakt en autorisert BRP-forhandler eller -distributør hvis det er nødvendig å reparere hjelmen.

Når BRP mottar et krav, vil de undersøke enheter og/eller utsette fullføring av kravet til analysen er ferdig.

Hvis BRP oppdager ytterligere feil under reparasjonen, selv når det foreligger en klar beskrivelse av den opprinnelige feilen, kan BRP rette opp disse uten en spesifikk ordre hvis dette er nødvendig for å gjenopprette funksjonaliteten til hjelmen.

### 2. BEGRENSET GARANTI

Når du kjøper hjelmen fra en autorisert BRP-forhandler, får du en begrenset garanti for produksjonsfeil for kjøpt utstyr.

Den begrensede garantiperioden er fire år fra kjøpsdatoen. Hvis du skulle ha en grunn til å klage, kan du kontakte den autoriserte BRP-forhandleren. BRP ber deg gi en presis beskrivelse av klagen samt en kopi av kvitteringen.

## J. KONTAKTE OSS

### **Nord-Amerika**

565 de la Montagne Street  
Valcourt (Québec) J0E 2L0  
Canada

Sturtevant, Wisconsin, USA  
10101 Science Drive  
Sturtevant, Wisconsin  
53177  
USA

Sa De Cv, Av. Ferrocarril 202  
Parque Ind. Querétaro, Lote2-B  
76220  
Santa Rosa Jáuregui, Qro.  
Mexico

### **Oseania**

6 Lord Street  
Lakes Business Park  
Botany, NSW 2019  
Australia

### **Sør-Amerika**

Rua James Clerck Maxwell, 230  
TechnoPark Campinas  
SP 13069-380  
Brasil

### **Asia**

15/F Parale Mitsui Building,8  
Higashida-Cho, Kawasaki-ku  
Kawasaki 210-0005  
Japan

Room Dubai, level 12, Platinum Tower  
233 Tai Cang Road  
Xintiandi, Lu Wan District  
Shanghai 200

Du finner den nærmeste autoriserte BRP-forhandleren eller -distributøren eller mer informasjon om BRP-produkter på nettsiden: [www.brp.com](http://www.brp.com)

©™ og BRP-logoen er varemerker som tilhører Bombardier Recreational Products Inc. eller dets tilknyttede selskaper.

© 2024. Bombardier Recreational Products Inc.

BRP\_20240314\_R00EN

Alle andre varemerker tilhører sine respektive eiere.