

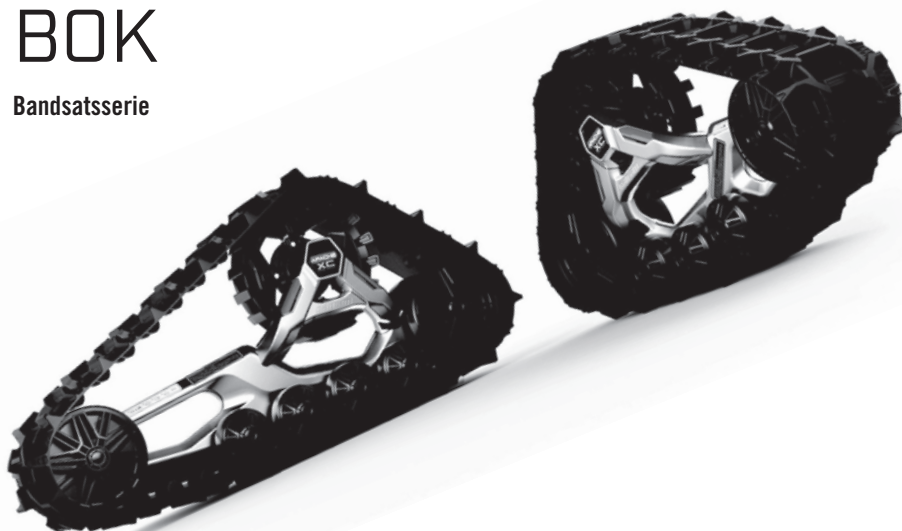
can-am



APACHE XC™ OCH APACHE XC LT™

INSTRUKTIONS- BOK


Bandsatsserie



⚠ VARNING

Läs igenom denna instruktionsbok noggrant före användning.
Förvara denna instruktionsbok i fordonet när den är installerad.

De olika typerna av säkerhetsmeddelanden, hur de ser ut och hur de används i den här boken förklaras nedan:

Symbolen för säkerhetsvarningar  indikerar risk för personskada.

VARNING

Anger en potentiell risk som kan resultera i svåra personskador eller dödsfall om den inte undviks.

OBS

Anger en risksituation som, om den inte undviks, resulterar i mindre eller svårare personskador.

OBS

Indikerar en instruktion som måste följas för att undvika allvarliga skador på fordonets komponenter eller annan egendom.

I Kanada distribueras och servas produkter av Bombardier Recreational Products Inc. (BRP).

I USA distribueras och servas produkter av BRP US Inc.

I det Europeiska ekonomiska samarbetsområdet (som består av Europeiska unionens medlemsstater samt Storbritannien, Norge, Island och Liechtenstein), i Oberoende staters samväld (inklusive Ukraina och Turkmenistan) och Turkiet, distribueras och servas produkter av BRP European Distribution S.A. och andra filialer eller dotterbolag till BRP.

För alla övriga länder distribueras och servas produkter av Bombardier Recreational Products Inc. (BRP) eller dess filialer.

TM Varumärken tillhörande BRP eller dess dotterbolag.

Detta är en ofullständig lista över varumärken som tillhör Bombardier Recreational Products Inc. eller dess dotterföretag.

Varumärken kanske inte är registrerade i alla jurisdiktioner.

Apache XCTTM

Can-Am[®]

Alla rättigheter förbehålls. Inga delar av denna instruktionsbok får reproduceras i någon form utan föregående skriftligt tillstånd från Bombardier Recreational Products Inc.

©Bombardier Recreational Products Inc. (BRP) 2024

INNEHÅLLSFÖRTECKNING

INLEDNING

INLEDNING.....	6
----------------	---

VIKTIG INFORMATION

INSTALLATION AV BANDSATSEN	8
Styrinställning.....	8
Sats för flytt av CVT-luftintag	8
Endast 4-hjulsdriftläge (4WD)	8
Bogsering eller installation av ett tillbehör	8
Körunderlag	8
Avläsning av hastighetsmätaren	8
Körning i spår	9
Förordningar	9

SÅKERHETSINFORMATION

VIKTIGA VARNINGAR	12
Effekter av bandsatsen på Can-Am-terrängfordonet	12
Köra ett Can-Am-terrängfordon med bandsats	13
Bandreparationer	15
Bogsera ett fordon ut ur snön	15
Modifieringar av bandsatsen	16
PLACERING AV VIKTIGA DEKALER	17
Apache XC	18
Apache XC LT	20

ALLMÄN INFORMATION

SÅ IDENTIFIERAR DU DIN BANDSATS	24
EG-FÖRSÄKRAN OM ÖVERENSSTÄMMELSE	26
ANVÄNDNINGSSINSTRUKTIONER	27
Inkörningsperiod	27
Kontroll före användning	27
Verktyg att ta med	28
Skyddsutrustning	28

UNDERHÅLLSINFORMATION

UNDERHÅLLSSCHEMA	30
UNDERHÅLLSPROCEDURER	36
Allmänt	36
Montering av bandsatsen	37
Band	41
Hjul	41
Ram	41

Drivhjul	43
Rengöring, förvaring och försäongsförberedelse	44

GARANTI

BRP-S BEGRÄNSADE GARANTI: APACHE™-BANDSATS FÖR CAN-AM-TERRÄNGFORDON	46
GARANTINS GILTIGHETSTID	46
UTESLUTNINGAR	46
VILLKOR FÖR ATT HA GARANTITÄCKNING	46
HUR ERHÅLLA GARANTIERSÄTTNING	47
VAD BRP KOMMER ATT GÖRA	47
ANSVARSBEGRÄNSNING	47
KONSUMENTVÄGLEDNING	48

KUNDINFORMATION

DATASEKRETESSINFORMATION	50
KONTAKTA OSS	52
Asien och Stillahavsområdet	52
Europa, Mellanöstern och Afrika	52
Latinamerika	52
Nordamerika	52
ADRESSÄNDRING OCH ÄGARBYTE	53

INLEDNING

INLEDNING

VARNING

Alla säkerhetsregler ska följas i enlighet med fordonets instruktionsbok och de särskilda instruktionerna inkluderade i denna instruktionsbok ska också följas när ett Can-Am-fordon används med en Apache XC™-bandsats.

Gratulerar till ditt köp av en ny BRP Apache XC-bandsats. Den omfattas av BRP:s garanti och ett nätverk av auktoriserade Can-Am-återförsäljare som har de delar, den service och de tillbehör du behöver.

Det är underförstått att denna Instruktionsbok kan vara översatt till andra språk. Vid eventuella olikheter i texten är det den engelska versionen som gäller. I detta dokument används maskulin form för att beteckna både maskulin och feminin.

Om du vill läsa eller skriva ut en extra kopia av instruktionsboken, gå in på www.operatorsguides.brp.com. Instruktionsboken finns på flera språk.

Information och beskrivningar av komponenter/system i detta dokument är korrekta vid utgivningstillfället. Bombardier Recreational Products Inc har dock som policy att kontinuerligt förbättra sina produkter utan att därför åta sig skyldigheten att installera dem på tidigare tillverkade produkter. På grund av sent införda tillverkningsändringar kan vissa skillnader finnas mellan den tillverkade produkten och beskrivningen eller specifikationerna i denna bok. BRP förbehåller sig rätten att när som helst dra in eller ändra specifikationer, utförande, egenskaper, modeller eller utrustning utan att därmed påta sig några skyldigheter.

Illustrationerna i detta dokument visar den typiska konstruktionen av de olika enheterna och återger eventuellt inte delarnas fullständiga detaljer eller exakta form. De representerar emellertid

delar som har samma eller liknande funktion.

Som reservdelar rekommenderar vi BRP-originalprodukter. De är speciellt utformade och tillverkade för att uppfylla BRP:s stränga normer.

VIKTIG INFORMATION

INSTALLATION AV BANDSATSEN

OBS

Apache XC- och XC LT-bandsatsen ska endast installeras på Can-Am-terrängfordon.

Användning av en Apache XC-bandsats på ett Can-Am-terrängfordon kommer att ändra dess uppförande, särskilt i termer av:

- Manövrerbarhet
- Väggrepp
- Acceleration
- Bromsning.

Av dessa skäl krävs en viss anpassningsperiod för körning av ett Can-Am-terrängfordon utrustat med en Apache XC-bandsats. Bekanta dig med ditt Can-Am-terrängfordon med tillägg av denna sats och lär dig fordons nya uppförande under alla förhållanden.

⚠ VARNING

Användning av en bandsats kommer att påverka ditt fordonets uppförande vid körning. För att undvika att tappa kontrollen över Can-Am-terrängfordonet:

- Modulera alltid gaspådraget efter förhållandena.
- Försök ALDRIG spinna banden.

Detta skulle kunna leda till att skräp, snö eller is kastas bakåt eller orsaka förlust av kontroll.

Styrinställning

Fordonets styrvinkel ska justeras med hjälp av *INSTRUKTIONSBLADET FÖR JUSTERING* och justeras tillbaka till fordonets fabrikk-specifikationer när satsen tas bort.

Sats för flytt av CVT-luftintag

⚠ VARNING

Installationen av ett CVT-luftintag kan vara OBLIGATORISKT för ditt Can-Am-terrängfordon när bandet används i snö. Om inte CVT-intaget flyttas, kan CVT-luftintaget bli helt blockerat av snö. I detta skick, vid hög belastning, kan drivremmen överhettas, brytas sönder och starta en brand från CVT-höljet. För mer information, kontakta en auktoriserad Can-Am Off-road-återförsäljare.

Endast 4-hjulsdriftläge (4WD)

Styrförmågan minskas i 2-hjulsdriftläge (2WD). Använd alltid Can-Am-terrängfordonet i 4-hjulsdriftläget (4WD) med en bandsats.

Bogsering eller installation av ett tillbehör

Innan några tillbehör (snöplog, stötfångarförlängningar eller signalerings-sats till exempel) installeras, se till att de inte kan störa bandens rörelse.

Körunderlag

Apache XC- och XC LT-bandsatsen ger optimal prestanda och livslängd i snö. Användning på annan typ av terräng kommer att öka slitaget på bandsatsens komponenter och fordonet.

Avläsning av hastighetsmätaren

Can-Am-terrängfordon av årsmodell 2014 och senare

För alla Can-Am-terrängfordon av årsmodell 2014 och senare måste DPS-bandsatsmodul installeras. DPS-modulen kommer att justera den visade hastigheten i instrumentpanelen och kommer att justera DPS-inställningarna för en bättre

körupplevelse. DPS-bandsats säljs separat.

⚠ VARNING

Kör aldrig med DPS-bandmodul ansluten när däcken monteras tillbaka på fordonet. Kör aldrig med bandsatsen utan att ansluta DPS-modulen eftersom hastighetsvisningen inte kommer att vara tillförlitlig i båda fallen.

Körning i spår

BRP rekommenderar inte att köra ett Can-Am-terrängfordon utrustat med bandsats på allmänna leder eftersom det är olagligt i de flesta delstater eller provinser. Om du måste göra detta, kontrollera först med lokala myndigheter att det är tillåtet. Minimera sedan sträckan som du kör på leden och ta hänsyn till andra förare och egendomsgämare genom att vara noga med att undvika att skada leden.

OBS

Vi rekommenderar inte sportig körning och skarpa svängar. Dessa körstilar kan öka slitaget och leda till allvarliga felfunktioner som inte omfattas av garantin för normal användning.

Förordningar

Kontrollera alltid lokala förordningar angående användning av band på ditt Can-Am-terrängfordon. Kör alltid Can-Am-terrängfordonet på ett ansvarsfullt sätt och respektera miljön och andra människors egendom.

I vissa länder kan det vara förbjudet att modifiera ett godkänt fordon i L- eller T-kategorin för användning på väg med hjälp av det här tillbehöret. Ett modifierat fordon för vägtrafik kanske inte har tillstånd att cirkulera på allmän väg och får endast köras i terräng.

Om ett fordon för användning på väg modifieras med det här tillbehöret, så upphävs dess överensstämmelse med följande EU-förordningar:

- Kategorier T1, T2 eller T3 under Europaparlamentets och rådets förordning (EU) nr 167/2013 av den 5 februari 2013 om godkännande och marknadstillsyn av jordbruks- och skogsbruksfordon.
- Kategorier L5 eller L7 under Europaparlamentets och rådets förordning (EU) nr 168/2013 av den 15 januari 2013 om godkännande av och marknadstillsyn för två- och trehjuliga fordon och fyrhjulingar

Den här sidan är avsiktligt tom

SÄKERHETSINFORMATION

VIKTIGA VARNINGAR

Can-Am-TERRÄNGFORDON UT-RUSTAT MED APACHE-BANDSATS KAN VARA FARLIGT ATT ANVÄNDA.

ALLVARLIGA PERSONSKADOR ELLER DÖD kan bli resultatet om du inte följer dessa instruktioner:

- Läs denna Instruktionsbok och följ de användningssteg som beskrivs.
- Läs fordonets instruktionsbok och alla säkerhetsdekaler på produkten noga och följ de användningssteg som beskrivs.
- Om några tillbehör är installerade, se till att läsa alla säkerhetsdekaler på produkten noga och följ de användningssteg som beskrivs.

Effekter av bandsatsen på Can-Am-terrängfordonet

Fordonets vikt

Fordonets vikt ökas när en bandsats är installerad och måste tas hänsyn till när man kör över en bro eller några andra situationer där fordonets vikt kan vara en faktor. Fordonets vikt ska också beaktas när lyftutrustning används för att lyfta fordonet från marken eller när du transporterar ditt fordon på en lastbil eller ett släp.

Fordonets bredd

Den totala fordonsbredden ökar med band eftersom de sträcker sig utanför fordonets stänkskärmar. Du måste vara extra försiktig vid manövrering i närheten av hinder eller när en bro körs över eller några andra situationer där fordonets bredd kan vara en faktor.

Fordonets höjd

Fordonets totala höjd ökas med bandsats och måste tas hänsyn till i alla situationer där fordonets höjd kan vara en faktor.

Fordonets dragkapacitet

Installation av bandsatsen ökar INTE fordonets dragkapacitet.

Fordonets last

OBS

Bandsatsens vikt ska beaktas när fordonets laster beräknas.

Installation av bandsatsen ökar INTE fordonets lastkapacitet.

Fordonets värmeavledning

Användning av en bandsats kan öka värmen som genereras av fordonet under vissa förhållanden:

- Långvarig körning i djup snö
- Långvarig körning i låg hastighet
- Långvarig plogning
- Långvarig bogsering i låg hastighet.

För dessa tunga tillämpningar rekommendera vi att använda en värmeavledningssats för Can-Am-terrängfordon (om den inte redan är fabriksmonterad).

Fordonets luftintag

Var noga med att kontrollera om det kan finnas obligatoriska satser för flytt av luftintag som kan krävas för ditt Can-Am-terrängfordon när det har utrustats med bandsatser. Var alltid uppmärksam på att luftintaget för motor och/eller CVT inte blockeras av smuts eller snö.

⚠ VARNING

Snösprej kan blockera transmissionens och motorns luftintagsfilter, vilket ökar risken för funktionsfel och överhettning.

- Rengör regelbundet båda filtren under körningen för att säkerställa att friskluft flödar normalt.

⚠ VARNING

Installationen av ett CVT-luftintag kan vara OBLIGATORISKT för ditt Can-Am-terrängfordon när bandet används i snö. Om inte CVT-intaget flyttas, kan CVT-luftintaget bli helt blockerat av snö. I detta skick, vid hög belastning, kan drivremmen överhettas, brytas sönder och starta en brand från CVT-höljet. För mer information, kontakta en auktoriserad Can-Am Off-road-återförsäljare.

Köra ett Can-Am-terrängfordon med bandsats

Undvik att köra på isbelagda vattendrag, om du inte i förväg har säkerställt att isen klarar den sammanlagda vikten av fordonet, förare, passagerare och last.

⚠ VARNING

Även om isbelagda vattendrag bär snöskotrar eller andra fordon innebär det inte att isen håller för ditt fordon. Detta fordon är tyngre, långsammare och manövreras sämre än en snöskoter.

Körning över hinder

Undvik hinder som stenar och nedfallna träd närhelst möjligt och undvik även djupa och fyrkantiga diken. Tänk på att vissa hinder helt enkelt är för stora eller för farliga att ta sig över och bör undvikas. Försök som regel aldrig att köra över ett hinder som är högre än fordonets markfrigång. Mindre stenar och nedfallna träd kan gå att ta sig över på ett säkert sätt - närma dig hindret i låg hastighet och så rakt framifrån som möjligt. Justera hastigheten utan att förlora farten och undvik att gasa plötsligt. Passageraren måste hålla ordentligt fast i handtagen och båda fötterna stadigt mot golvet.

Tänk på att hindret kan vara halt eller glida undan medan du kör över det.

⚠ OBS

Styrsystemet utsätts för starka påfrestningar när man kör över hinder. Därför kan plötsliga och oförutsägbara ryck i styrningen uppkomma när man kör över hinder.

För att underlätta körning över stora hinder, sätt en stock eller sten framför hindret för att sänka dess höjd.



Väggrepp/Accelerering

Med denna bandsats får Can-Am-terrängfordonet bättre väggrepp och acceleration på mjuka underlag. Detta kan förorsaka plötsliga förändringar av väggreppet under föränderliga omständigheter.

⚠ VARNING

Plötsliga förändringar i förhållandena för det underlag som körs på kommer att påverka väggreppet. Du kan förlora kontrollen.

Bromsning

Denna bandsats kommer att ge dig bättre bromsning på snö men kommer inte att ha någon märkbar effekt på is. Således kan bromsverkan förändras plötsligt under vissa omständigheter. Modulera alltid bromsarna och var

uppmärksam på förändrade förhållanden för att undvika att låsa banden.

Snö eller is kan påverka bromssystemets svarstid på Can-Am-terrängfordonet även med bandsats.

⚠ VARNING

Snösprut kan skapa isfilm på bromsrotorerna som ökar stoppsträckan.

- Bromsa kort periodvis under körning för att bryta isfilmen.
- Tillåt en längre stoppsträcka.

Beroende på förhållandena kan inbromsningen kräva en längre sträcka än du tror. Var förberedd på att något oväntat inträffar. Kör säkert.

⚠ VARNING

Låsning av banden under bromsning kan leda till förlust av kontroll.

Vrid

Fordonsstyrningens svängradie minskas. Anpassa din körning därefter. Gör inga skarpa svängar om hastigheten överstiger 25 km/h. Du kan förlora kontrollen över fordonet eller skada bandsatsen.

Styrförmågan minskas i 2-hjulsdriftläge (2WD). Använd alltid Can-Am-terrängfordonet i 4-hjulsdriftläget (4WD) med en bandsats.

Fordonshastighet

Can-Am-terrängfordonet ska endast köras med reducerad hastighet. Fordonets manövrering, väghållning och bromssträcka kan påverkas med bandsatsen installerad. Anpassa alltid

hastigheten till terrängen, sikten, körförhållandena och din erfarenhet.

⚠ VARNING

Snösprut kan skapa isfilm på bromsrotorerna som ökar stoppsträckan.

- Bromsa kort periodvis under körning för att bryta isfilmen.
- Tillåt en längre stoppsträcka.

Snöplog

Om Can-Am-terrängfordonet även är utrustat med snöplog, ska fordonets hastighet inte överskrida 5 km/h.

Backning

Kör alltid bakåt med reducerad hastighet. Körning bakåt i hög hastighet, särskilt nedför en backe, skulle kunna göra att banden dyker ned i snön eller hinder och orsaka allvarliga skador på Can-Am-terrängfordonet.

OBS

Om det ena eller båda de bakre banden fastnar i snön under backning, undvik att flytta eller bogsera fordonet bakåt för att lösgöra det, eftersom det kan leda till funktionsfel hos banden. Om möjligt, flytta eller bogsera fordonet framåt för att frigöra det från snön.



Snö- och isförhållanden

På grund av konfigurationen av bandsatsen finns det mer utkastning av snö när bandsatsen är installerad och

därför skulle verkan av styrning, fjädring och bromsar kunna påverkas av isuppbyggnad eller ansamling av snö. Gör alltid en före-start-kontroll INNAN du vrider på tändningen.

⚠ VARNING

Snösprut kan skapa isfilm på bromsrotorerna som ökar stoppsträckan.

- Bromsa kort periodvis under körning för att bryta isfilmen.
- Tillåt en längre stoppsträcka.

Djupsnö

⚠ VARNING

Snö kan dölja många hinder.

Körning i djup snö kan vara farligt och kan dölja föremål eller oväntad terräng.

Fordonets ECO-läge

Användning av ECO-läge rekommenderas inte med band.

Hopp

Försök aldrig hoppa eller ägna dig åt annan stuntkörning.

Skräp

Utkastning av skräp kan vara vanligare och allvarligare. Stå aldrig bredvid eller i närheten av Can-Am-terrängfordonet när det är i rörelse. Kör aldrig utan ordentlig utrustning, inklusive ögonskydd.

Ju högre hastighet, desto mer utkastningar kommer det att bli. Sänk hastigheten efter förhållandena.

OBS:

Det rekommenderas att stanna då och då för att avlägsna ansamling av snö eller skräp från strålkastare och bakljus. Rengör även CVT, motorluftintaget och eventuell ansamling nära fordonsreglagen (bromsar, gasreglage, styrning).

Personer i närheten

⚠ VARNING

Låt aldrig några personer komma nära Can-Am-terrängfordonet när det är i drift.

Banden ska inte användas som sidosteg. Fordonsrörelser skulle kunna orsaka personskada. Banden överskrider bredden på fordonets skärmar och kan vara farliga för personer i närheten. Låt aldrig någon knuffa eller dra i Can-Am-terrängfordonet när motorn är igång.

Bandreparationer

Ingen reparation är tillåten på bandet. Om det är slitet eller sprucket, byt ut bandet. Kontakta din auktoriserade återförsäljare.

Bogsera ett fordon ut ur snön

OBS

Bogsera alltid fordonet i motsatt riktning mot den som du färdades i när fordonet körde fast.





OBS

När fordonet bogseras, fäst alltid bogserlinan i fordonets ram, aldrig i bandsatserna.



Modificeringar av bandsatsen

Modifiera inte bandsatsen och installera inte väggreppsförbättrande anordningar såsom banddubbar. Alla modifieringar kommer att göra garantin ogiltig.

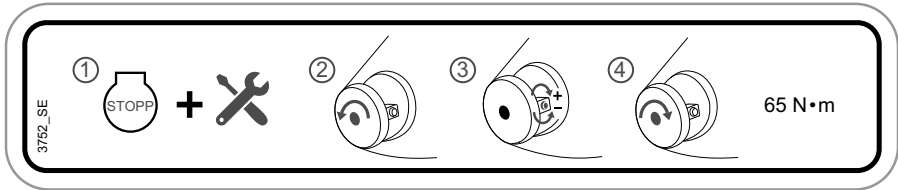
PLACERING AV VIKTIGA DEKALER

Läs och förstå alla säkerhetsdekalerna. Dessa dekalerna är fastsatta på fordonets band för förarens, passagerarens eller åskådares säkerhet. Dekalerna ska anses utgöra permanenta delar av bandsatsen. Om de saknas eller är skadade kan de bytas utan extra kostnad. Kontakta en auktoriserad Can-Am-återförsäljare.

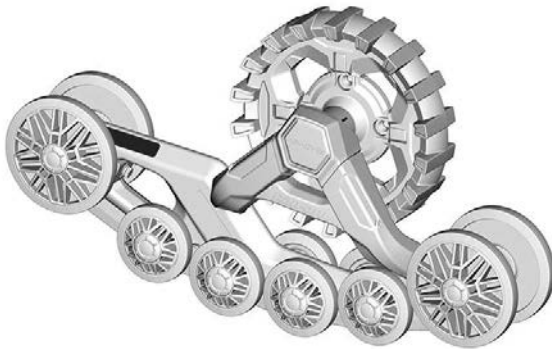
OBS:

Av den händelse att det finns skillnader mellan den här instruktionsboken och bandsatsen, ska säkerhetsdekalerna på bandet ha företräde över dekalerna i den här guiden.

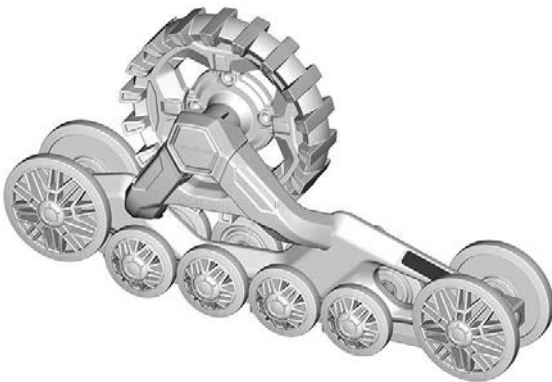
Apache XC



OBS: Se *Underhållsprocedurer* för fullständig inställningsprocedur.



FRAM



BAK

⚠ VARNING

För att undgå allvarliga skador eller död.

- Följ ALLTID installationsinstruktionerna för bandsatsen.
- Klämrisker, håll händer och fingrar borta från rörliga delar, stäng av motorn innan bandsystemet servas.

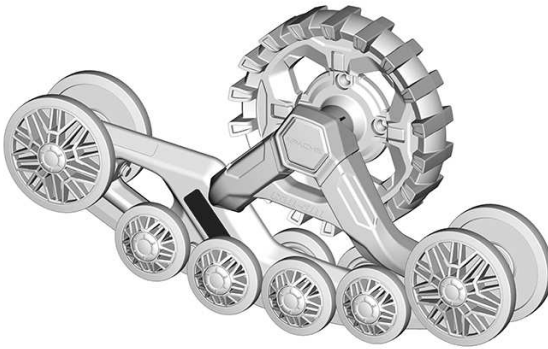
3769_SE

För att undgå allvarliga skador eller död.

- Följ ALLTID installationsinstruktionerna för bandsatsen.
- Klämrisker, håll händer och fingrar borta från rörliga delar, stäng av motorn innan bandsystemet servas.



3760

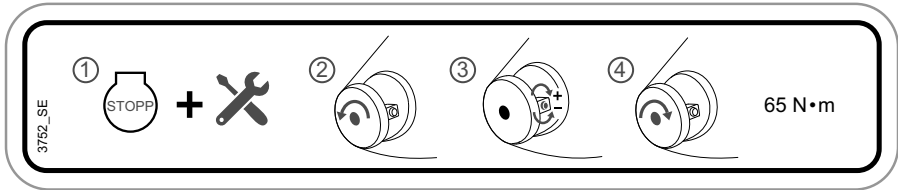


FRAM

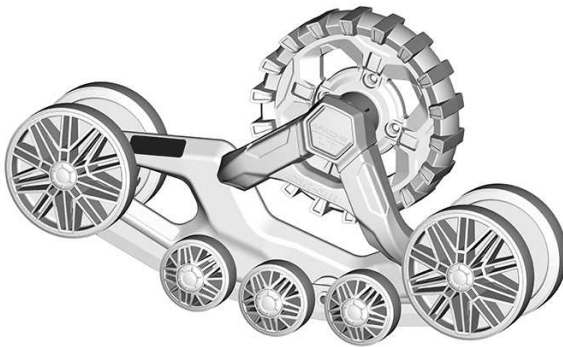


BAK

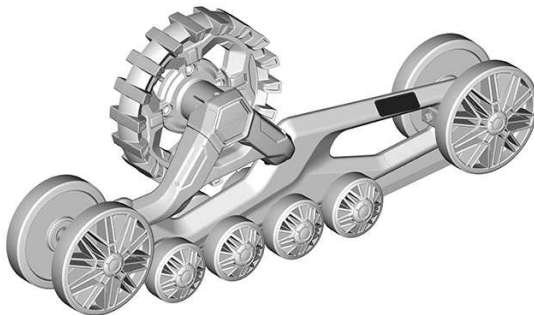
Apache XC LT



OBS: Se *Underhållsprocedurer* för fullständig inställningsprocedur.



FRAM



BAK

⚠ VARNING

För att undgå allvarliga skador eller död.

- Läs ALLTID instruktionsboken och följ alla säkerhetsregler innan du försöker använda ett fordon utrustat med bandsystem.

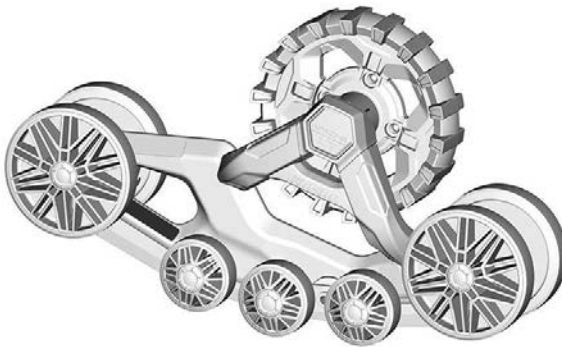
3762-SE

För att undgå allvarliga skador eller död.

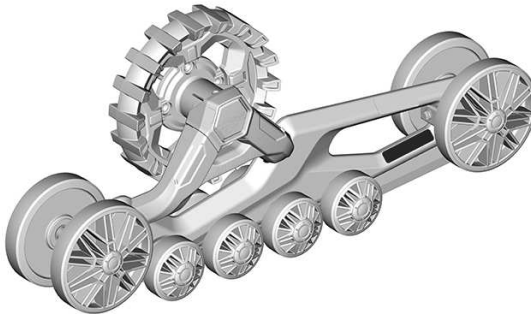
- Läs ALLTID instruktionsboken och följ alla säkerhetsregler innan du försöker använda ett fordon utrustat med bandsystem.



3763



FRAM



BAK

Den här sidan är avsiktligt tom

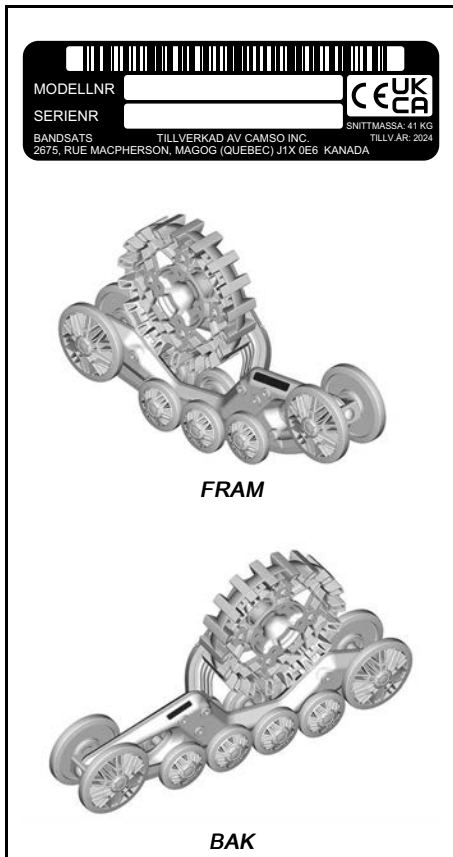
ALLMÄN INFORMATION

SÅ IDENTIFIERAR DU DIN BANDSATS

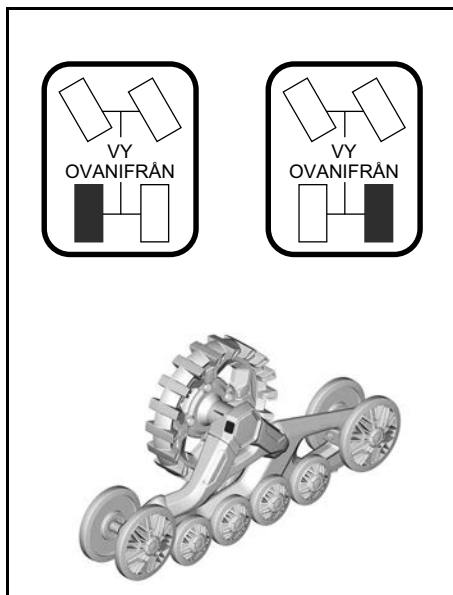
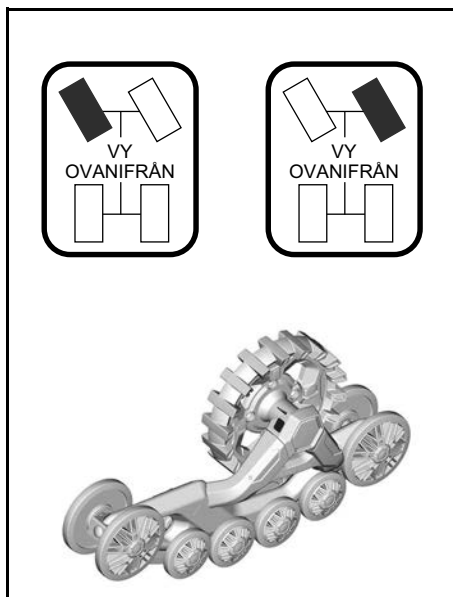
Apache XC

Varje Apache XC-sats har identifieringsskyltar. Identifieringsnumret kommer att vara användbart för beställning av delar eller tekniska supportprogram från BRP.

Identifieringsnumret är även användbart om delar blir stulna. **Notera** noggrant alla tecken i de berörda fälten på följande bild.



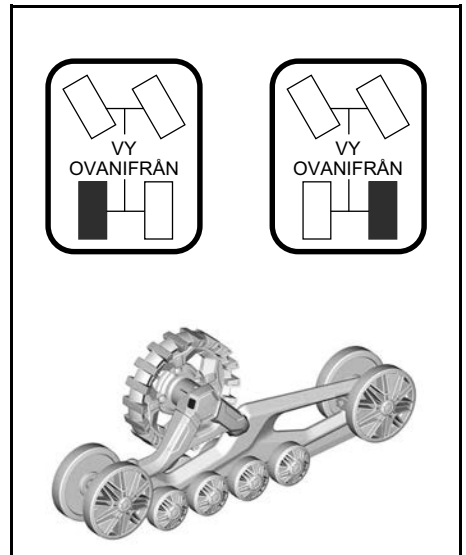
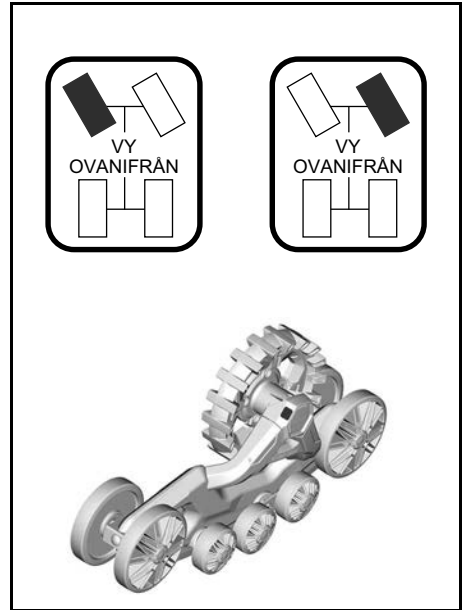
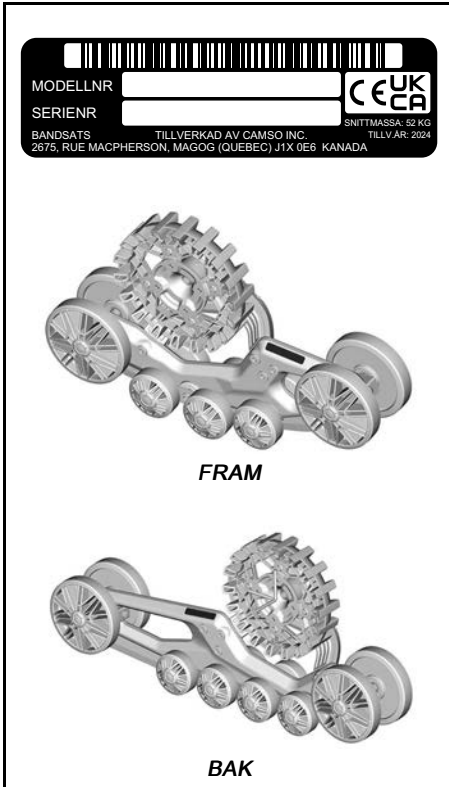
Dessa dekaler indikerar rätt placering av varje band: fram vänster, fram höger, bak vänster, bak höger. De är synliga både på ramen och fästena.



Apache XC LT

Varje Apache XC LT-sats har identifieringsskyltar. Identifieringsnumret kommer att vara användbart för beställning av delar eller tekniska supportprogram från BRP.

Identifikationsnumret är även användbart om delar blir stulna. **Notera** noggrant alla tecken i de berörda fälten på följande bild.



KONFORMITETFÖRKLARING

**VI:**

TILLVERKARE: Camso Inc.

ADRESS (KANADA): 2675, Rue MacPherson, Magog (Québec), Kanada J1X 0E6

ADRESS (EUROPA): CamsoTech European R&D Centre NV, Eddastraat 40/3, 9042 Gent, Belgien

ADRESS (STORBRIANNIEN): Camso UK Limited, 35a Vale Business Park, Llandow, Cowbridge, Vale of Glamorgan, CF71 7PF

WEBBPLATS: www.camso.co

DEKLARERAR HÄR MED ATT PRODUKTSERIEN:

PRODUKT: Apache XC/Apache XC LT

ÖVERENSSTÄMMER MED FÖLJANDE STANDARDER:

NUMMER:	RUBRIK:	DATUM:
IEC/IEEE 82079-1	Framtagning av information för användning av produkter	2019
ISO 12100	Maskinsäkerhet	2010
ISO/IEC 17050-1&2	Bedömning av överensstämmelse	2005

OCH I ENLIGHET MED FÖLJANDE EG-DIREKTIV:

NUMMER:	RUBRIK:	DATUM:
2006/42/EEG	Maskindirektivet	2006

GJORT VID:

Magog (Québec), Kanada

ANSVARIG PERSON: TOMMY LEDUC, ing

RUBRIK: POWER SPORTS SYSTEMS MANAGER

SIGNATUR: [Signature]

DATUM: 2024/03/14



ANVÄNDNINGSSINSTRUKTIONER

Inkörningsperiod

OBS

En inkörningsperiod krävs för att komponenterna ska justeras och nå balans.

Inkörningsperioden ska vara 4 timmar eller 80 kilometer (50 miles) och följande ska verifieras:

KONTROLL	Tim 0	Tim 1 15 km/h (9 MPH)*	Tim 2 15 km/h (9 MPH)*	Tim 3 15 km/h (9 MPH)*
Visuell inspektion	x	x	x	X
Inspektion av drivbandet	x	x		
Rotationshämmar justering	x	x		
Inställning	x			X
Åtdragningsmoment för bultar i monteringsatts				X

* Maximal verklig hastighet

Undvik att genomföra inkörningsperioden under torra och rena förhållanden eftersom detta kan generera rök, lukt av bränt gummi och leda till plastavlagringar på drevet och/eller ramen.

En idealisk inkörningsperiod genomförs i en smord miljö som till exempel vatten, lera, snö, mjuk jord, sand, damm och så vidare.

Inkörningsperioden utgör även ett tillfälle för dig att bekanta dig med fordonets förändrade egenskaper.

Kontroll före användning

Inspektion före användning av bandsatsen

VARNING

Att köra med ett skadat bandsystem skulle kunna leda till förlust av kontroll.

Inspektera visuellt alla komponenter i bandsatsen före varje körning, inklusive:

- Band

- Ramar
- Hjul
- Antirationssystem

OBS:

Inspektera även bandsektionen på marken. Can-Am-terrängfordonet ska flyttas cirka 1 m.

Kontrollera att banden och boggiehjulen rör sig fritt.

Kontrollera bandens spänning för korrekt justering.

Ta bort ansamling av lera, snö och is från:

- Fjädring fram och bak
- Styrning och bromsmekanism
- Inuti varje bandmontering
- Kylarfläkt (i förekommande fall).
- Alla exponerade rörliga delar såsom drivaxel eller halvaxel

Kontrollera att bandets angreppsvinkel är korrekt justerad. Se instruktionsbladet för justering på:

<https://instructions.brp.com/>

⚠ OBS

Felaktig inställning av angreppsvinkeln kan göra styrningen tyngre och göra det svårare att övervinna hinder.

Bandmonteringssats

Inspektera visuellt antirotationsstångerna, fixeringsbultarna, svängtappen och gummit på bandmonteringssatsen.

Verktyg att ta med

Apache XC-modell, ta med:

- 1/2" hylsnyckel
- 18 mm x 1/2"-uttag
- 19 mm x 1/2"-uttag
- 17 mm x 1/2"-uttag
- 24 mm nyckel eller skiftnyckel
- 19 mm blocknyckel
- platt skruvmejsel

En yxa och en skyffel skulle också kunna vara användbara.

Du bör även ta med en extra rem och verktyg för att byta remmen.

Skyddsutrustning

⚠ OBS

Använd lämplig skyddsutrustning.



Undvik lös klädsel och använd lämplig skyddsutrustning för den planerade körningen eller det arbete som skall utföras.

UNDERHÅLLSINFORMATION

UNDERHÅLLSSCHEMA

Underhåll är mycket viktigt för att se till att din Apache XC-bandsats är i drifts-äkert skick. Korrekt underhåll är ägare'ns ansvar. Bandsatsen ska underhållas i enlighet med underhållsschemat.

Även om underhållsschemat följs, måste kontrollen före användning alltid utföras.

VARNING

Om bandsatsen inte underhålls korrekt enligt underhållsschemat och de angivna underhållsrutinerna kan den vara farlig att använda.

Se till att underhåll utförs korrekt vid rekommenderade intervaller enligt tabellerna.

Underhållsintervallen baseras på 2 faktorer:

- Gångtimmar
- Vägmätarens avläsning.

Ta hänsyn till det som kommer först för att fastställa underhållströskeln.

Dina körvanor avgör vilka faktorer du också ska följa. Till exempel:

- Någon som använder sitt fordon varannan helg för att ge sig ut på ett spår med vänner skulle sannolikt följa **vägmätarens avläsning** för att bestämma underhållsintervallet.
- Någon som använder sitt fordon dagligen/varje vecka under långa perioder, t. ex. jordbruk/arbete, skulle sannolikt följa **gångtimmarna** för att bestämma underhållsintervallet.

Översikt av regelbundet underhåll

Fordonstimmar	Vägmätare	Regelbunden användning
40	600 km	A
80	1200 km	A och A+
120	1800 km	A
160	2400 km	A och A+
200	3000 km	B

**Översikt av underhåll vid kraftig användning och
gyttja/vatten**

Fordonstimmar	Vägmätare	Kraftig användning och djup gyttja/vatten
25	375 km	A
50	750 km	A och A+
75	1125 km	A
100	1500 km	A och A+
125	1875 km	A
150	2250 km	A och A+
175	2625 km	A
200	3000 km	B

REGELBUNDEN VINTERANVÄND NING	A	A+	B
A = Justera C = Rengör I = Inspektera L = Smörj R = Ersätt T = Vridmoment	Varje 40 timmar	Varje 80 timmar	Varje år
Första användning			
Ställ in fordonsjusteringen, bandets spänning och bandets angreppsvinkel. Se tabellen Inkörningsperiod.			
Förvaring			
Rengör bandsatsen och frigör bandets spänning.			
System			
Åtdragningsmoment för bultar			I, A
Fordonsjustering			I, A
Drivband			
Spänning	I, A		I, A
Slitage			I
Hjul			
Slitage			I
Lager			I
Tätningssmörjning		L	I, L
Ram			
Hjulnavlager			I, R
Tätning för hjulnavlager		I, L	I, L
Hub			L
Bandsatsslitage			I, R
Krängningshämmare och axlar			I, R
Sträckare			L
Sprickor			I
Drivhjul			
Slitage			I
Antirorotation och fäste			
Åtdragningsmoment för bultar			I, A

REGELBUNDEN VINTERANVÄND NING	A	A+	B
A = Justera C = Rengör I = Inspektera L = Smörj R = Ersätt T = Vridmoment	Varje 40 timmar	Varje 80 timmar	Varje år
Angreppsvinkel		I, A	I, A
Fordon*			
Fjädring	I, A		I, A
Riktning	I, A		I, A

*För en utförlig lista över underhållsåtgärder som ska utföras, kontakta din lokala återförsäljare.

KRAFTIG ANVÄNDNING ELLER DJUP GYTTJA/ VATTEN	A	A+	B
A = Justera C = Rengör I = Inspektera L = Smörj R = Ersätt T = Vridmoment	Varje 25 timmar	Varje 50 timmar	Varje 200 timmar
Första användning			
Ställ in fordonsjusteringen, bandets spänning och bandets angreppsvinkel. Se tabellen Inkörningsperiod.			
Förvaring			
Rengör bandsatsen och frigör bandets spänning.			
System			
Åtdragningsmoment för bultar			I, A
Fordonsjustering			I, A
Drivband			
Spänning	I, A		I, A
Slitage			I
Hjul			
Slitage			I
Lager			I
Tätningssmörjning		L	I, L
Ram			
Hjulnavlager			I, R
Tätning för hjulnavlager		I, L	I, L
Hub			L
Bandsatsslitage		I, R	I, R
Krängningshämmare och axlar			I, R
Sträckare			L
Sprickor			C, I
Drivhjul			
Slitage			C, I

KRAFTIG ANVÄNDNING ELLER DJUP GYTTJA/ VATTEN	A	A+	B
A = Justera C = Rengör I = Inspektera L = Smörj R = Ersätt T = Vridmoment	Varje 25 timmar	Varje 50 timmar	Varje 200 timmar
Antirotation och fäste			
Åtdragningsmoment för bultar			I, A
Angreppsvinkel		I, A	I, A
Fordon*			
Fjädring	I, A		I, A
Riktning	I, A		I, A

*För en utförlig lista över underhållsåtgärder som ska utföras, kontakta din lokala återförsäljare.

UNDERHÅLLSPROCEDURER

Allmänt

 VARNING
--

Motorn skall inte vara igång för alla underhållsprocedureur.
--

 OBS
--

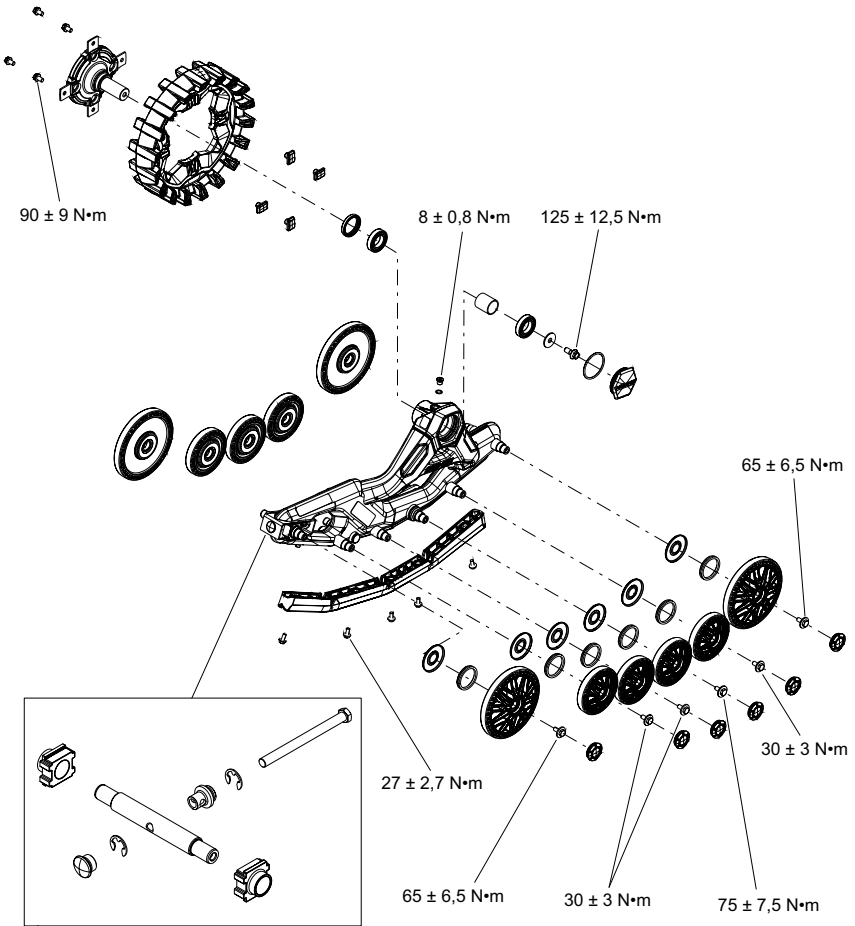
Låt motorn svalna innan underhåll genomförs.
--

 VARNING
--

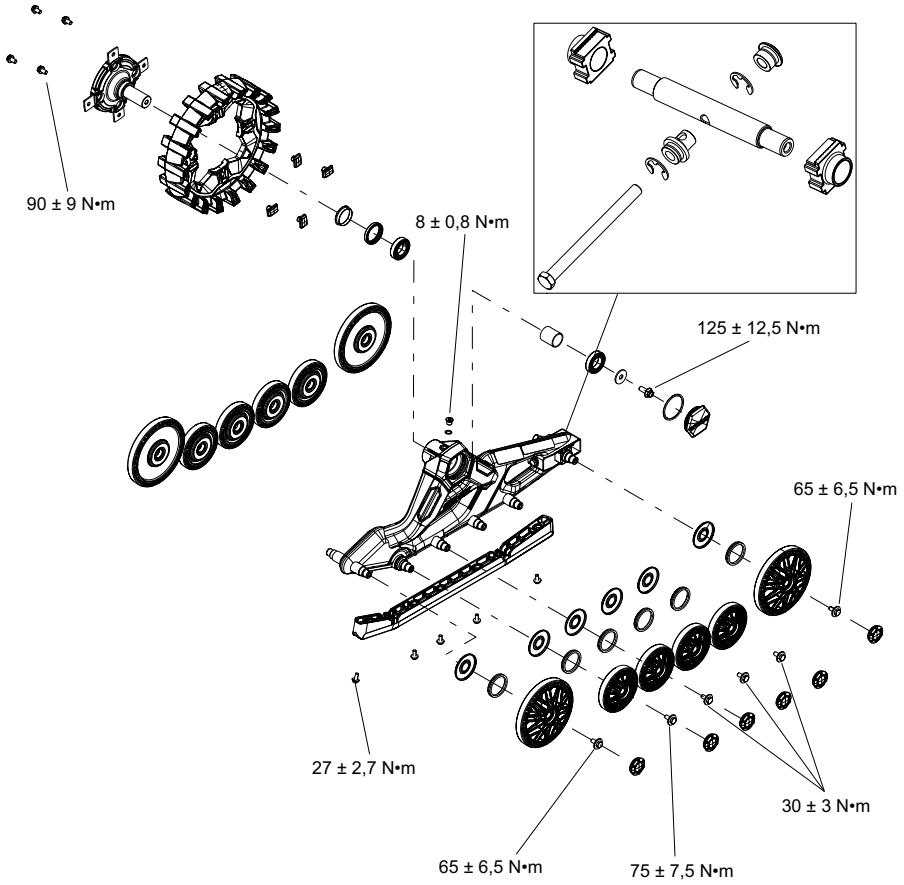
Om det blir nödvändigt att ta bort en låsanordning (t.ex. låsflikar, låsspärrar, osv.) vid demontering/återmontering, byt alltid ut den borttagna mot en ny.
--

Följande avsnitt omfattar underhåll som kan utföras av kunden om så önskas. Annat underhåll som anges i underhållsschemat ska utföras av en auktoriserad Can-Am-återförsäljare.

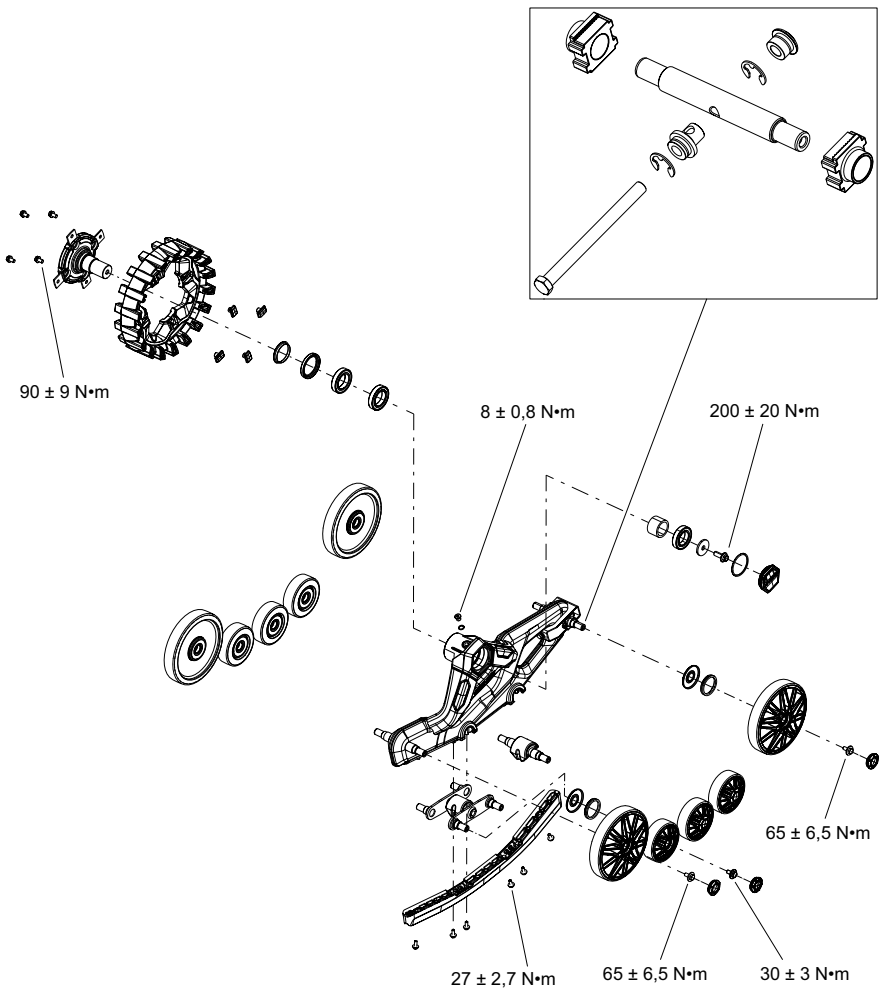
Montering av bandsatsen Apache XC – fram



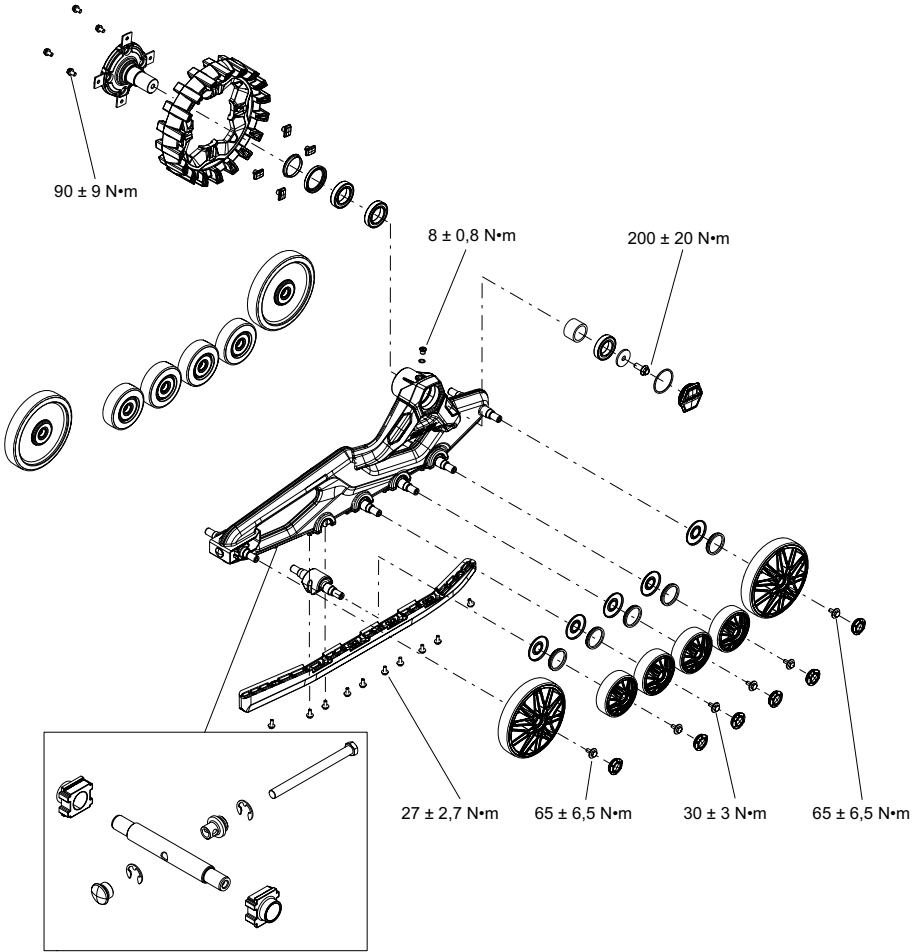
Apache XC – bak



Apache XC LT – fram



Apache XC LT – bak



Justera

1. Kontrollera och justera bandens angreppsvinkel om så behövs. Se instruktionsbladet på <https://instructions.brp.com/>.
2. Kontrollera åtdragningsmomentet för kritiska skruvar och återdra dem. Se satsens sprängskiss.

Inspektera

1. Inspektera bandsatsen visuellt för att upptäcka eventuella defekter eller avvikelser som kan påverka korrekt funktion.

Band

Justera

1. Kontrollera och justera bandspänningen om så behövs. Se satsens instruktionsblad för justering.

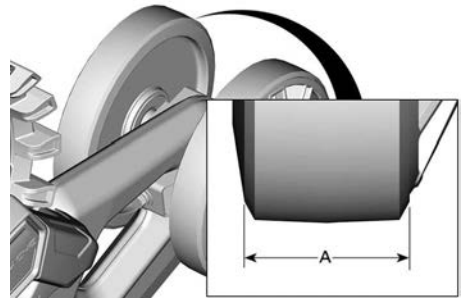
Inspektera

1. Inspektera bandens förhållanden visuellt. Om de är slitna eller spruckna, eller om bandfibrer är exponerade, byt ut bandet. Kontakta din auktoriserade återförsäljare.

Hjul

Inspektera

1. Inspektera alla bandsatsens hjul visuellt. Kontrollera beträffande sidoslitage, särskilt på den invändiga styrningsremsan. Om hjulbredden är mindre än 34 mm (1 11/32 tum) (Apache XC LT) eller mindre än 22 mm (7/8 tum) (Apache XC), så ska hjulet bytas.



- A >34 mm (1 11/32 tum) för XC LT
 - A >22 mm (7/8 tum) för XC
2. Kontrollera hjullagret avseende begränsning, oljud eller onormalt spel i rotationen. Byt lagret om det uppvisar någon av dessa defekter.

Smörj

1. Hjultätningarna måste rengöras från eventuell smuts eller föroreningar och smörjas.

OBS: Det rekommenderas att sätta dit nya tätningar när underhåll av hjulen görs.

OBS: Smörjning som görs vid de rekommenderade intervallen möjliggör för hjultätningarna att bibehålla optimal tätningsverkan och förlänger hjulens användbara livslängd.

Ram

Inspektera

1. Inspektera ramen beträffande sprickor eller defekter som kan påverka korrekt funktion hos bandsatsenheten.
2. Inspektera navlagren. Kontrollera avseende begränsning, oljud eller onormalt spel i rotationen. Lager måste bytas om en defekt påträffas.

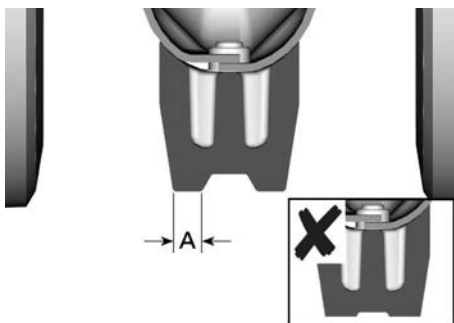
OBS

Om ett navlager uppvisar en defekt ska samtliga navlager bytas, och navlagren ska bytas på alla 4 bandenheter samtidigt.

3. Se bandsatsens instruktionsbok. Byt styrningen om skendimensionerna är mindre än 5 mm vid någon punkt längs styrningen eller om skenor är slitna till den punkt där den konkava formen inte längre kan ses.

OBS

En alltför sliten bandstyrning kan orsaka förtida slitage och skada på andra styrningskomponenter i systemet, vilket kan leda till att bandet lossnar oftare.

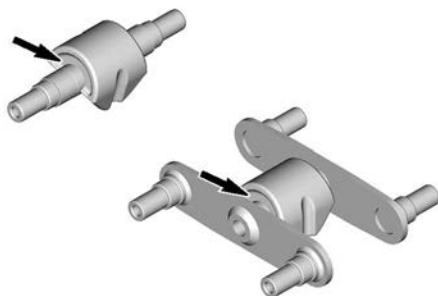


– A > 5 mm (13/64 tum)

4. Kontrollera skicket på de vulkaniserade gummihöljerna runt krängningshämmarna och hjulaxlarna inbäddade i ramen (endast Apache XC LT-sats). Krängningshämmarna och hjulaxlarna måste vara perfekt centererade i ramen. Lateralt spel kan indikera att höljet inte längre fäster ordentligt mot krängningshämmaren eller hjulaxeln. Byt problemkomponenten om den inte har bra stöd i det vulkaniserade gummihölet.

OBS

Byt delen om den vulkaniserade gummikomponenten lossnar från metallröret. Om delarna används när limfogan mellan de två komponenterna har lossnat kan det leda till slitage och allvarliga skador på bandsatsenheten.



Smörj

1. Smörj navlagertätningen. Stryk på 2 ml (0,07 fl oz (US)) fett tunt mellan navtätningssläpparna och längs hela omkretsen (360°). Navtätningen **måste** sättas dit plant med navytan.

OBS

Byt navlagret omedelbart om det är defekt.

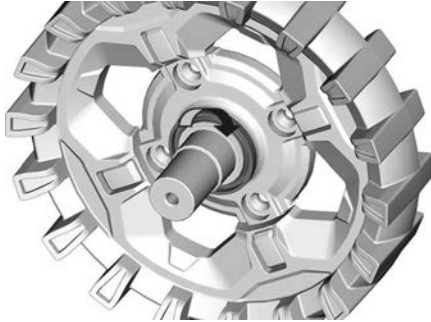


2. Smörj navbussningen. Stryk på 2 ml (0,07 fl oz (US)) fett över hela

navbussningens bredd och omkrets (360°).

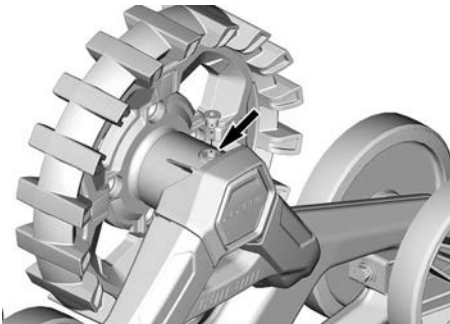
OBS

Byt navbussningen omedelbart om den uppvisar slitage.

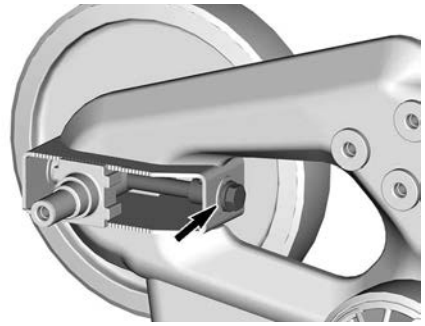


- Smörj navet efter byte av nav och/eller återinstallation av nav, håll 25 ml (0,85 fl oz (US)) olja genom hålet ovanpå navhuset.

OBS: SAE 80W-90-klassad olja är framtagen för högtryckstillämpningar.



- Smörj bandspännarskruven genom att lossa bandspännarenheten och applicera aerosolfett på skruven. Efter fettappliceringen, rotera justerskruven för att flytta bandspännaren till dess max- och minlägen. Justera bandspänningen igen efteråt. För närmare detaljer, se instruktionsbladet för justering på <https://instructions.brp.com/>



Drivhjul

Inspektera följande:

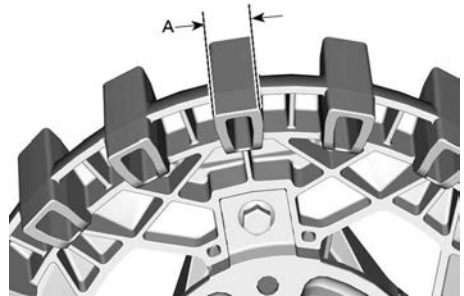
Kontrollera slitaget på dreven på bandenheterna.

Mät drevets kuggar så som visas nedan.

Byt drevet om dimensionerna är mindre än 20 mm (25/32 tum).

OBS

För att slitaget ska uppstå jämnt på alla fyra dreven ska fordonet köras i 4-hjulsdriftsläge, i synnerhet under slitande förhållanden.



A. > 19 mm (3/4 in)

Rengöring, förvaring och försäsongförberedelse

Rengöring

OBS

Använd aldrig högtryckstvätt för att rengöra bandsatsen. Använd endast lågt tryck (t.ex. en trädgårdsslang). Högt tryck kan orsaka mekaniska skador.

Tvätta varje bandmontering med varmt vatten och tvål (använd endast mildt rengöringsmedel).

OBS

Rengör aldrig plastdelar med starkt rengöringsmedel, avfettningsmedel, thinner, aceton eller liknande.

Lackerade delar som har skador bör lackeras om på rätt sätt för att skydda mot rost.

Förvaring

Innan bandsystemet förvaras är det viktigt att det rekommenderade årliga underhållet utförs. Se underhållsschemat för underhållsåtgärder som ska utföras.

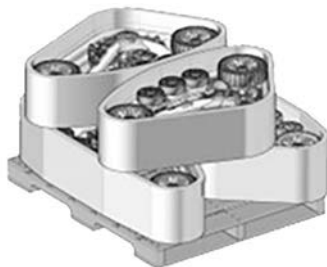
OBS

Rengör alltid bandsatsen före förvaring och frigör spänningen från banden.

OBS

Bandmonteringen måste förvaras på ett svalt och torrt ställe och täckas över med en ogenomskinlig presenning. Detta förhindrar att solstrålar och smuts påverkar komponenternas hållbarhet eller finish.

Förvara Apache XC-band genom att lägga dem på sidorna med bandens utsida vänd uppåt, så som visas nedan.



TYPBILD

OBS

Om fordonet ska förvaras med bandsatsen installerad, rekommenderas det att lyfta upp fordonet i ramen för att lindra trycket på dragtapparna.

Preparering inför körsäsong

Se underhållsschemat för underhållsåtgärder som ska utföras.

Korrekt återvinning

När komponenter byts ut eller när en bandsats når slutet av sin användbara livslängd, ta komponenterna till en återvinningsanläggning i enlighet med typen av material. Följ lokala förordningar för korrekt avfallshantering.

GARANTI

BRP:S BEGRÄNSADE GARANTI: APACHE™-BANDSATS FÖR CAN-AM-TERRÄNGFORDON

GARANTINS GILTIGHETSTID

Bombardier Recreational Products Inc. ("BRP")* garanterar från datumet för det ursprungliga detaljhandelsköpet att varje äkta Apache XC™-bandsats för Can-Am-terrängfordon ("Apache XC") som säljs som ny och oanvänd och installeras av en auktoriserad återförsäljare av Can-Am Can-Am-terrängfordon, kommer att vara fri från material- eller tillverkningsfel under en period på:

- XC- och XC LT-bandsatser: **TJUGOFYRA (24) PÅ VARANDRA FÖLJANDE MÅNADER**, enligt de villkor som anges nedan.

Apache XC kan inte registreras som originaltillbehör och har därför inte samma garanti som ett Can-Am-terrängfordon.

Reparationen eller bytet av delar eller utförandet av service under denna garanti förlänger inte livslängden för denna garanti bortom dess ursprungliga förfalldatum.

UTESLUTNINGAR

Följande omfattas inte under några omständigheter av garantin:

- Normala slit- och förbrukningsartiklar;
- Kostnad för arbete och delar för alla underhålls- och justeringstjänster;
- Skador som beror på felaktigt eller försumligt underhåll. Korrekt underhåll beskrivs i Instruktionsboken.
- Skador som är ett resultat av att delar demonterats, felaktiga reparationer, service, underhåll, ändringar i produktens konstruktion eller användning av sådana delar som inte har tillverkats eller godkänts av BRP, liksom skador som beror på reparationer som har utförts av någon annan än en auktoriserad Can-Am-återförsäljare;
- Skador som beror på att produkten har använts på ett felaktigt eller onormalt sätt, försumlighet eller på att produkten har använts på ett sätt som strider mot Instruktionsboken;
- Skador som orsakas av olycka, brand, stöld, vandalism eller naturkatastrof;
- Mindre skador eller följdskador, eller skador av något slag inklusive, men ej begränsat till, bogsering, förvaring, telefon, hyra, taxi, olägenhet, försäkringskostnader, betalningar av lån, förlust av tid eller förlust av inkomst;
- Skador som orsakas av att Apache XC används på ett fordon som inte är ett Can-Am-terrängfordon angivet som kompatibelt;
- Skador som orsakas av dubbar installerade i eller på bandsatsen.
- Kostnader för transport eller frakt som uppkommit i samband med utförandet av denna garanti.

VILLKOR FÖR ATT HA GARANTITÄCKNING

Garantin gäller **endast** ifall **samtliga** av följande villkor är uppfyllda:

- Apache XC måste vara köpt, av sin första ägare, som ny, oanvänd och installerad av en återförsäljare auktoriserad att distribuera Apache XC i det land där försäljningen ägde rum ("återförsäljare av Can-Am-terrängfordon").

- Den av BRP specificerade förleveransinspektionen måste ha utförts och dokumenterats samt undertecknats av köparen.
- Apache XC måste ha garantiregistrerats av en auktoriserad återförsäljare av Can-Am-terrängfordon.
- Apache XC måste ha köpts i det land där köparen bor.
- Rutinunderhåll måste ha utförts enligt anvisningarna i Instruktionsboken. BRP förbehåller sig rätt att kräva bevis på korrekt underhåll innan garantiersättning beviljas.

Om något av ovanstående villkor inte har uppfyllts, beviljar BRP ingen garantiersättning för någon ägare, varken vid privat fritidsägande eller vid kommersiellt ägande. Dessa begränsningar är nödvändiga för att ge BRP möjlighet att skydda sina produkters, sina konsumenters och allmänhetens säkerhet.

HUR ERHÅLLA GARANTIER SÄTTNING

Kunden måste sluta använda Apache XC ifall ett fel skulle uppstå. Kunden måste meddela en auktoriserad återförsäljare av Can-Am-terrängfordon inom tre (3) dagar från uppkomsten av material- eller tillverkningsfelet och uppvisa köpebevis för den nya och oanvända Apache XC (originalfaktura eller kvitto) för den auktoriserade Can-Am-återförsäljaren med servicefunktion. Alla delar som byts ut under denna garanti övergår i BRP:s ägo.

VAD BRP KOMMER ATT GÖRA

BRP:s ansvar under denna garanti begränsas till, efter eget godtycke, reparation av delar som befunnits vara defekta under normal användning, underhåll och service, eller ersättning av sådana delar med nya BRP-originaldelar utan kostnad för delarna, hos valfri auktoriserad Can-Am-återförsäljare. BRP förbehåller sig rätten att förbättra, modifiera eller ändra produkter från tid till annan, utan skyldighet att ändra tidigare tillverkade produkter.

ANSVARSBEGRÄNSNING

DENNA UTTRYCKLIGA GARANTI GÄLLER OCH GODTAS ISTÄLLET FÖR ALLA ÖVRIGA UTTRYCKLIGA ELLER UNDERFÖRSTÅDDA GARANTIER, INKLUSIVE MEN INTE BEGRÄNSAT TILL SÅDANA SOM AVSER SÄLJBARHET OCH LÄMPLIGHET FÖR ETT VISST ÄNDAMÅL. I DEN MÅN UNDERFÖRSTÅDDA GARANTIER INTE KAN UPPHÄVAS, BEGRÄNSAS DESSA TILL TIDEN FÖR DEN UTTRYCKLIGA GARANTIN. TILLFÄLLIGA OCH FÖLJDSKADOR AV NÅGOT SOM HELST SLAG UTESLUTS FRÅN ERSÄTTNING UNDER DENNA GARANTI. VISSA LÄNDER, PROVINSER ELLER JURISDIKTIONER MEDGES INTE ANSVARSBEGRÄNSNINGAR, BEGRÄNSNINGAR ELLER UNDANTAG ENLIGT OVAN. DESSA ÄR DÄRFÖR EVENTUELLT ICKE TILLÄMPLIGA I DITT FALL. DENNA GARANTI GER DIG SPECIFIKA RÄTTIGHETER, OCH DU ÅTNJUTER EV. ÄVEN ANDRA LAGLIGA RÄTTIGHETER SOM KAN VARIERA FRÅN STAT TILL STAT, ELLER PROVINSLAG TILL PROVINSLAG.

Ingen distributör eller BRP-återförsäljare eller någon annan person är auktoriserad att lämna någon som helst utfästelse, representation eller garanti beträffande produkten utöver det som ingår i denna begränsade garanti och en sådan kan ej, ifall den lämnas, göras gällande gentemot BRP.

BRP förbehåller sig rätten att när som helst ändra denna garanti, varvid förstås att en sådan ändring inte påverkar de garantivillkor som gäller för produkter som har sålts under giltighetstiden för denna garanti.

KONSUMENTVÄGLEDNING

I fall av en ev. kontrovers eller tvist som berör denna garanti rekommenderar BRP att du försöker lösa frågan på återförsäljarnivå. Vi rekommenderar att du talar med servicechefen eller ägaren hos den auktoriserade återförsäljaren.

Om ärendet fortfarande förblir olöst, kontakta BRP genom att fylla i kundkontaktformuläret på www.brp.com eller kontakta BRP via post på en av de adresser som anges under avsnittet *KONTAKTA OSS* i denna guide.

KUNDINFORMATION

DATASEKRETESSINFORMATION

Bombardier Recreational Products inc., dess samarbetspartner och dotterbolag ("BRP") är fast beslutna att skydda din integritet och är öppna över hur vi samlar in, använder och lämnar ut dina personuppgifter under hanteringen av vår relation med dig. **Mer information hittar du i BRP:s sekretesspolicy på: <https://brp.com/en/privacy-policy.html> eller genom att skanna QR-koden.**

Du kan vara förvissad om att vi har vidtagit lämpliga säkerhetsåtgärder för att skydda dina uppgifter mot förlust och obehörig åtkomst.

Dina personuppgifter som kan samlas in av BRP, direkt från dig eller från auktoriserade återförsäljare eller auktoriserade tredje parter, inkluderar:

- **Kontakt-, demografisk och registreringsinformation** (till exempel namn, fullständig adress, telefonnummer, e-postadress, kön, ägarhistorik och språk för kommunikation)
- **Fordonsinformation** (till exempel serienummer, köp- och leveransdatum, enhetens användning, fordonets plats och förflyttningar)
- **Tredjepartsinformation** (till exempel information mottagen från BRP:s samarbetspartner, information kopplad till gemensamma marknadsaktiviteter och sociala medier)
- **Teknisk information** (till exempel IP-adress, typ av enhet, operativsystem, typ av webbläsare, webbsidor du öppnar, cookies och liknande teknik när du använder BRP:s eller återförsäljarens webbplatser eller mobilappar)
- **Information vid interaktion med BRP** (till exempel information insamlad när du ringer BRP:s egna försäljningsrepresentanter, handlar på en webbplats som drivs av BRP, registrerar dig för e-postutskick från BRP, deltar i tävlingar och lotterier som sponsras av BRP eller deltar i evenemang som sponsras av BRP)
- **Transaktionsinformation** (till exempel information som krävs för returhantering, betalningsinformation när du köper våra produkter eller tjänster genom våra webbplatser eller mobilappar samt andra frågor relaterade till ditt köp av BRP-produkter)

Informationen kan användas och behandlas för följande ändamål:

- Säkerhet och skydd
- Kundsupport för försäljning och eftermarknad (till exempel slutföra eller följa upp med dig om ditt köp eller underhåll)
- Registrering och garanti
- Kommunikation (till exempel att skicka dig en BRP-nöjdhetsundersökning)
- Beteendestyrd annonsering på nätet, profilering och platsbaserade tjänster (till exempel att erbjuda en anpassad upplevelse)
- Efterlevnad och tvistlösning
- Marknadsföring och annonsering
- Assistans (till exempel hjälp med eventuella leveransproblem, returhantering och andra frågor relaterade till ditt köp av BRP-produkter).

Vi kan även använda personuppgifter för att generera aggregerad eller statistisk data som inte längre identifierar dig personligen.

Dina personuppgifter kan lämnas ut till följande: BRP, BRP:s auktoriserade återförsäljare, distributörer, tjänsteleverantörer, annonserings- och marknadsundersökningspartner samt andra auktoriserade tredje parter.

Vi kan ta emot information om dig från olika källor, som BRP:s auktoriserade återförsäljare och partner med vilka vi erbjuder tjänster eller utför gemensamma

marknadsaktiviteter. Vi kan även ta emot information om dig från sociala medie-plattformar när du interagerar med oss på de plattformarna.

Beroende på omständigheterna kan dina personuppgifter kommuniceras utanför den region du har din hemvist i. Dina personuppgifter bevaras endast så länge som det behövs för det syfte för vilket vi har erhållit dem och i enlighet med våra lagringspolicyer.

Om du vill utöva dina dataskydds rättigheter (till exempel rätt till tillgång och rätt till rättelse), återkalla ditt samtycke för att tas bort från adresslistan för marknadsföringsändamål eller för nöjdhetsundersökningen, eller vid allmänna dataskyddsfrågor, så kontakter du dataskyddsansvarig på BRP via e-post på **privacyofficer@brp.com** eller via post på:

BRP Legal Service, 726 St-Joseph, Valcourt, Quebec, Kanada, J0E 2L0.

När BRP behandlar dina personuppgifter, så sker detta i enlighet med företagets sekretesspolicy, som du hittar på: <https://www.brp.com/en/privacy-policy.html> eller genom att använda följande QR-kod.



KONTAKTA OSS

www.brp.com

Asien och Stillahavsområdet

BRP Asia

107D and 107E, 17/F, Tower 1,
Grand Century Place, Mongkok,
Kowloon, Hong Kong

Australien

Level 26
477 Pitt Street
Sydney, NSW 2020

Kina

上海市徐汇区衡山路10号6号楼301
Rm 301, Building 6,
No.10 Heng Shan Rd,
Shanghai, China

Japan

21F Shinagawa East One Tower
2-16-1 Konan, Minato-ku-ku,
Tokyo 108-0075

Nya Zeeland

Suite 1.6, 2-8 Osborne Street,
Newmarket, Auckland 2013

Europa, Mellanöstern och Afrika

Belgien

Oktrooiplein 1
9000 Gent

Tjeckien

Stefanikova 43a
Prague 5
150 00

Tyskland

Itterpark 11
40724 Hilden

Finland

Isoaavantie 7
PL 8040
96101 Rovaniemi

Frankrike

Arteparc Bâtiment B
Route de la côte d'Azur,
13 590 Meyreuil

Norge

Ingvald Ystgaardsvei 15
N-7484 Trondheim
Försäljning, marknadsföring,
eftermarknad

Sverige

Spinnvägen 15
903 61 Umeå
Sverige 90821

Schweiz

Avenue d'Ouchy 4-6
1006 Lausanne

Latinamerika

Brasilien

Av. James Clerck Maxwell, 230
Campinas, Sao Paulo
CEP 13069-380

Mexiko

Av. Ferrocarril 202
Parque Industrial Querétaro
Santo Rosa Jauregui, Querétaro
C.P. 76220

Nordamerika

Kanada

3200A, rue King Ouest,
Suite 300
Sherbrooke (Québec) J1L 1C9

Förenta staterna

10101 Science Drive
Sturtevant, Wisconsin
53177

ADRESSÄNDRING OCH ÄGARBYTE

Om du har bytt adress eller om du är ny ägare till Apache-bandsatsen ska du meddela BRP detta på ett av följande sätt:

- Meddela en auktoriserad Can-Am-återförsäljare.
- **Endast Nordamerika:** ring 1 888 272-9222.
- Skicka ett av adressändringskortet på följande sidor till en av BRP-adresserna som anges i avsnittet *Kontakta oss* i denna guide.

Vid ägarbyte, bifoga ett bevis på att den förre ägaren är införstådd med ägarbytet.

Att meddela BRP är mycket viktigt, även efter det att den begränsade garantin har löpt ut, eftersom BRP då kan nå ägaren till Apache-bandsatsen vid behov, t. ex. vid säkerhetsåterkallelser. Det är ägarens ansvar att meddela BRP.

STULNA ENHETER: Om din Apache-bandsats blir stulen ska du meddela BRP eller en auktoriserad Can-Am-återförsäljare. Du blir ombedd att uppge namn, adress, telefonnummer, Apache-bandsatsens ID-nummer och datum för stölden.

ADRESSBYTE <input type="checkbox"/>	ÄGARBYTE <input type="checkbox"/>	
BANDSATSENS SERIENUMMER		
Modellnummer	Fordonsidentifikationsnummer (V.I.N.)	
GAMMAL ADRESS ELLER FÖREGÅENDE ÄGARE:		
NAMN		
NR.	GATA	LGHT
STAD	STAT/PROVINS	POSTNR/POSTKOD
(Om adressen är i Sverige, är detta inte tillämpligt)		
LAND	TELEFON	
NY ADRESS ELLER NY ÄGARE:		
NAMN		
NR.	GATA	LGHT
STAD	STAT/PROVINS	POSTNR/POSTKOD
(Om adressen är i Sverige, är detta inte tillämpligt)		
LAND	TELEFON	
E-POSTADRESS		

ADRESSBYTE <input type="checkbox"/>	ÄGARBYTE <input type="checkbox"/>	
BANDSATSENS SERIENUMMER		
Modellnummer	Fordonsidentifikationsnummer (V.I.N.)	
GAMMAL ADRESS ELLER FÖREGÅENDE ÄGARE:		
NAMN		
NR.	GATA	LGHT
STAD	STAT/PROVINS	POSTNR/POSTKOD
(Om adressen är i Sverige, är detta inte tillämpligt)		
LAND	TELEFON	
NY ADRESS ELLER NY ÄGARE:		
NAMN		
NR.	GATA	LGHT
STAD	STAT/PROVINS	POSTNR/POSTKOD
(Om adressen är i Sverige, är detta inte tillämpligt)		
LAND	TELEFON	
E-POSTADRESS		

Denna sida har med
avsikt lämnats tom

ADRESSBYTE <input type="checkbox"/>	ÄGARBYTE <input type="checkbox"/>	
<hr/>		
BANDSATSSENS SERIENUMMER		
Modellnummer	Fordonsidentifikationsnummer (V.I.N.)	
GAMMAL ADRESS		
ELLER FÖREGÅENDE ÄGARE:		
NAMN		
<hr/>		
NR.	GATA	LGHT
<hr/>		
STAD	STAT/PROVINS	POSTNR/POSTKOD
(Om adressen är i Sverige, är detta inte tillämpligt)		
<hr/>		
LAND	TELEFON	
<hr/>		
NY ADRESS		
ELLER NY ÄGARE:		
NAMN		
<hr/>		
NR.	GATA	LGHT
<hr/>		
STAD	STAT/PROVINS	POSTNR/POSTKOD
(Om adressen är i Sverige, är detta inte tillämpligt)		
<hr/>		
LAND	TELEFON	
<hr/>		
E-POSTADRESS		

ADRESSBYTE <input type="checkbox"/>	ÄGARBYTE <input type="checkbox"/>	
<hr/>		
BANDSATSSENS SERIENUMMER		
Modellnummer	Fordonsidentifikationsnummer (V.I.N.)	
GAMMAL ADRESS		
ELLER FÖREGÅENDE ÄGARE:		
NAMN		
<hr/>		
NR.	GATA	LGHT
<hr/>		
STAD	STAT/PROVINS	POSTNR/POSTKOD
(Om adressen är i Sverige, är detta inte tillämpligt)		
<hr/>		
LAND	TELEFON	
<hr/>		
NY ADRESS		
ELLER NY ÄGARE:		
NAMN		
<hr/>		
NR.	GATA	LGHT
<hr/>		
STAD	STAT/PROVINS	POSTNR/POSTKOD
(Om adressen är i Sverige, är detta inte tillämpligt)		
<hr/>		
LAND	TELEFON	
<hr/>		
E-POSTADRESS		

Denna sida har med
avsikt lämnats tom

ANTECKNINGAR: _____

ANTECKNINGAR: _____

ANTECKNINGAR: _____

ANTECKNINGAR: _____

Modell nr. _____

FORDONETS

IDENTIFIKATIONSNUMMER (V.I.N.) _____

MOTORNS

IDENTIFIKATIONSNUMMER (E.I.N.) _____

Ägare: _____

NAMN

Nr.

GATA

LGHT

STAD

STAT/PROVINS
(Om adressen är i Sverige,
är detta inte tillämpligt)

POSTNR/POSTKOD

Inköpsdatum _____

ÅR

MÅNAD

DAG

Garantins förfallodatum _____

ÅR

MÅNAD

DAG

Ifylls av säljaren vid försäljningsdatum.

ÅTERFÖRSÄLJARENS PROFILUTRYMME

®TM och BRP-logotypen är varumärken som tillhör BOMBARDIER RECREATIONAL PRODUCTS INC. eller dess dotterbolag.

©2024 BOMBARDIER RECREATIONAL PRODUCTS INC. MED ENSAMRÄTT.

www.brp.com

ALUMACRAFT®

MANITOU®

SEA-DOO®

CAN-AM®

QUINTREX®

SKI-DOO®

LYNX®

ROTAX®