

can-am



CAN-AM 绞盘

用户手册

包括安全、使用和保养信息



⚠ 警告

请通读本《用户手册》。本手册含有重要的安全信息。
请始终将本《用户手册》存放在车上。

 **警告**

不遵守本《用户手册》以及产品安全标签所含的任何安全预防措施和说明，可能会造成伤害，甚至可能造成死亡！

TM® BRP 或其附属机构的商标。

以下是属于 Bombardier Recreational Products Inc. 或其附属公司财产的部分商标列表：

Can-Am®

保留所有权利。未经 Bombardier Recreational Products Inc. 书面批准，不得以任何形式复制本手册的任何部分。

©Bombardier Recreational Products Inc. (BRP) 2024

Deutsch	Dieses Handbuch ist möglicherweise in Ihrer Landessprache verfügbar. Bitte wenden Sie sich an Ihren Händler oder besuchen Sie: www.operatorsguides.brp.com
English	This guide may be available in your language. Check with your dealer or go to: www.operatorsguides.brp.com
Español	Es posible que este manual esté disponible en su idioma. Consulte a su distribuidor o visite: www.operatorsguides.brp.com
Français	Ce guide peut être disponible dans votre langue. Vérifier avec votre concessionnaire ou aller à: www.operatorsguides.brp.com
Italiano	Questa guida potrebbe essere disponibile nella propria lingua. Contattare il concessionario o consultare: www.operatorsguides.brp.com
中文	本手册可能有您的语种的翻译版本。请向经销商询问，或者登录 www.operatorsguides.brp.com 查询。
日本語	このガイドは、言語によって翻訳版が用意されています。ディーラーに問い合わせるか、次のアドレスでご確認ください： www.operatorsguides.brp.com
Nederlands	Deze handleiding kan beschikbaar zijn in uw taal. Vraag het aan uw dealer of ga naar: www.operatorsguides.brp.com
Norsk	Denne boken kan finnes tilgjengelig på ditt eget språk. Kontakt din forhandler eller gå til: www.operatorsguides.brp.com
Português	Este manual pode estar disponível em seu idioma. Fale com sua concessionária ou visite o site: www.operatorsguides.brp.com
Русский	Воспользуйтесь руководством на вашем языке. Узнайте о его наличии у дилера или на странице по адресу www.operatorsguides.brp.com
Suomi	Käyttöohjekirja voi olla saatavissa omalla kielelläsi. Tarkista jälleenmyyjältä tai käy osoitteessa: www.operatorsguides.brp.com
Svenska	Denna bok kan finnas tillgänglig på ditt språk. Kontakta din återförsäljare eller gå till: www.operatorsguides.brp.com

涉及的绞盘型号
Can-Am HD 2500 Can-Am HD 3500 Can-Am HD 4500

本产品 在加拿大的 分销和 维修事宜 由 Bombardier Recreational Products Inc. (BRP) 负责。

本产品 在美国的 分销及 维修事宜 由 BRP US Inc. 负责。

在欧洲经济区 (包括欧盟成员国以及英国、挪威、冰岛和列支敦士登)、独立国家联合体 (包括乌克兰和土库曼斯坦) 以及土耳其境内, 产品的 分销和 维修事宜 由 BRP European Distribution S.A. 以及 BRP 的其他 分支机构 和子公司 负责。

对于所有 其他国家/地区, 产品的 分销和 维修事宜 由 Bombardier Recreational Products Inc. (BRP) 或其 分支机构 负责。

目录

一般信息

一般信息	6
使用前须知	6
安全信息	6
关于本《用户手册》	6

安全信息

常规注意事项	10
避免受伤	10
配件和改动	10
安全操作 - 责任	11
所有者 - 负起责任	11
操作者 - 获得资格且有责任能力	11
每次使用前都要检查	12
检查清单	12
准备使用绞盘	13
防护用具	13
索具	13
避免事故	14
避免受伤	14
避免绞盘损坏	14
避免绳索或钢索断裂	15
避免绳索或钢索松动	15
避免钩子损坏	15
搬运负载物及进行工作	16
合适的索具	16
绞盘操作	16
重要产品标签	18
安全标签	18

绞盘信息

延期	24
开关	25
合成绳或钢索	25
绳索导向器	25
电机	25
制动	25
自由线轴	25
钩子	26
手带	26
钩子止动器	26
绞盘遥控开关 (如配备)	26
绞盘电磁阀	26

维护

绞盘护理	28
操作后养护	28
存储	29

合规信息

EU - 合规声明	32
英国 - 符合性声明	33
WEEE 法规下的处置要求	34
对于家用：WEEE 用户处置信息	34
对于欧盟的专业用户	34
对于欧盟以外国家/地区的处置	34

技术规格

规格	36
Can-AM HD 2500	36
Can-AM HD 3500	36
Can-AM HD 4500	36

故障排除

故障排除指南	38
故障排除	38

保修

BRP 有限保修 (美国和加拿大) : CAN-AM 绞盘	40
BRP 国际有限保修 : CAN-AM 绞盘	41
适用于欧洲经济区、独立国家联合体和土耳其的 BRP 有限保修 : CAN-AM 绞盘	42

客户信息

数据隐私信息	44
联系我们	46
亚太地区	46
欧洲、中东和非洲	46
拉丁美洲	46
北美	46
更改地址 / 所有权	47

一般信息

一般信息

恭喜您购买新的 Can-Am® 绞盘。本车辆由 BRP 有限保修和经授权的 Can-Am Off-road 经销商网络提供强大的后盾支持，随时准备为您提供您需要的零件、配件或服务。

经销商将竭诚为您服务。如果您需要更多信息，请咨询经销商。

使用前须知

若要了解如何降低您或旁观者的出现事故的风险，请在操作绞盘之前阅读此《用户手册》。

另外，请阅读车辆、绞盘或配件上的所有安全标签。

不遵循本《用户手册》中给出的警告，可能会导致严重伤害或死亡。


警告

避免重伤或死亡或重要部件损坏。

- 拖运期间，切勿使用绞盘缆绳/绳索来固定车辆。
- 行驶时，切勿将绞车缆绳/绳索连接到承载物品或其他车辆上。
- 只能使用绞盘帮助陷住（雪地、泥地等）的车辆。
- 拖拉重物之前，请务必参阅绞盘制造商的说明书。

安全信息

本手册中对安全信息的类型，外观以及使用方法说明如下：

安全警告标志  表示潜在受伤危险。

警告

表示潜在危险，若不避免，可能会导致严重伤害或死亡。

注意

指出如不加以避免就可能造成轻微或中等伤害的危险情况。

备注

指出如不遵循就可能严重损坏车辆部件或其他财产的指导说明。

关于本《用户手册》

本《用户手册》旨在让新绞盘的所有者/操作者熟悉各种关于绞盘控制、维护和安全驾驶的说明。这是正确使用产品必不可少的一步。

请将本《用户手册》放在车辆中，以便在维护、排除故障或指导他人时参考。

请注意本手册提供多种语言版本。存在任何不一致时，应以英文版本为准。

如果您要查看和/或打印《用户手册》额外副本，只需访问以下网站即可：

www.operatorsguides.brp.com。

本文件所包含信息在出版时正确。

但是，BRP奉行持续改进公司产品的政策，但无任何义务对公司之前制造的产品实施此类改进。

由于后期变更，已制造的产品与本手册中的说明和 / 或规格之间可能存在一些差异。

BRP 保留随时停用或变更规格、设计、功能、型号或设备的权利，而自身不承担任何义务。

本《用户手册》应随车辆出售时一并提供。

此页特意留空

安全信息

常规注意事项

避免受伤

所有活动部件都可能产生危险情况，正确使用绞盘则可以避免这种情况。

请参阅本手册中的所有说明，以帮助您以安全的方式进行操作，并始终了解具体应用场景中的危险。

每种情况都有其自身的风险。

配件和改动

任何改动或加装配件都可能会影响绞盘的正常运行。

请咨询经授权的 Can-Am Off-road 经销商，了解您绞盘的适用配件。

 警告

切勿尝试修改绞盘电气系统。火灾风险或触电风险。

安全操作 - 责任

警告

不安全地使用绞盘而未采取适当预防措施可能会导致发生意外或严重伤害，如断肢、割伤或烧伤。

所有者 - 负起责任

阅读本《用户手册》。

务必在使用前检查并确认绞盘的安全运行状态。

决不允许任何人操作绞盘，除非此人是负责人且具有绞盘使用经验。应考虑对新操作者进行监督。

与任何将要使用绞盘的人讨论安全信息。确保每个人都了解正确进行绞盘操作的手势。

操作者 - 获得资格且有责任能力

阅读本《用户手册》。

完全熟悉操作控件。

请勿在吸食毒品或饮用酒精后使用绞盘，或者在疲劳或生病的情况下使用绞盘。这些情况会降低反应时间，有损判断力。

每次使用前都要检查

务必在使用前检查并确认绞盘的安全运行状态。

⚠ 警告

每次使用前执行彻底检查以检测任何可能在操作期间发生的潜在问题。彻底检查有助于您监控部件是否出现磨损及老化以防引起故障。修复您所发现的问题以降低事故风险。

检查清单

使用绞盘之前应该怎么做

待检查的项目	待执行的检查	✓
清洁度	彻底清洁所有绞盘区域，包括拔出绳索或钢索进行清洁。避免使用强力洗涤剂。	
合成绳	检查绳索是否有任何损坏，如有损坏则更换。	
钢索	寻找扭结、紧密回圈或断线	
辊筒导缆器	确保区域清洁，移除任何障碍物，确认没有损坏或弯曲，并且辊筒运行平稳	
钩子	确认钩子没有弯曲或损坏，并且钩子门锁正确关闭	
手带	确保有手带。务必使用手带以免受伤。	
开关状况	确保没有裂缝或裸露的电线	
电机运行	确保电机正常运行，同时检查自由线轴是否正常运行	
蓄电池状况	确保电池有足够的电量来驱动绞盘。在可能的情况下，让发动机在使用绞盘时闲置。	
	确保终端螺钉正确紧固。	
电磁阀状况	确保电磁阀螺钉正确紧固。	

准备使用绞盘

防护用具

护目镜

操作绞盘时使用优质的安全护目镜。

请勿在晚上使用有色眼镜，因为它们会削弱辨别颜色的能力。

手套

全指皮革工作手套可防止手部割伤和撕裂。绞盘操作时，紧密贴合的手套可以提高绳索的抓握效果而不会粘结到绳索上。

索具

始终在车辆上携带适当的索具非常重要。

吊绳

使用额定值超过绞盘最大额定值的优质吊绳。

吊绳孔眼必须在钩子门锁关闭时可与钩子恰当贴合。

滑轮组

使用额定值超过绞盘最大额定值的优质滑轮组。

使用滑轮组可以提供良好的拉角，或增加拉力。

树木保护带

使用额定值超过绞盘最大额定值的优质树木保护带。

钩环

使用额定值超过绞盘最大额定值的优质钩环。

确保钩环关闭并牢固锁定。

避免事故

避免受伤

此绞盘可以产生相当大的拉力。

切勿在将会导致危险的情况下使用绞盘

- 使用前务必检查设备。更换有缺陷的部件。
- 切勿超过绞盘的最大载荷能力，包括安全系数。
- 务必穿戴充足的防护装备。
- 切勿使用绞盘抬起物体或人。
- 务必使用手带操纵钩子和绳索/钢索。
- 绞盘操作时切勿将手放在绳索/钢索上。
- 确保所有组件都处于良好的工作状态。
- 切勿停留在绳索/钢索轨迹区域。
- 确保工人之间能够良好沟通，并了解绞盘操作的手势。
- 操作者必须始终能够看到整个工作区。
- 索具配件状况良好，适合其工作目标，包括安全系数。
- 始终使用额定值至少与绞盘最大载荷相同的索具。
- 必须正确安装索具。
- 不允许旁观者进入工作区。

警告

始终远离绳索或钢索的轨迹。

悬挂在绳索或钢索中点的毛衣或夹克可确保绳索或钢索在断裂时重新重直向下。

警告

切勿将手指放在钩子中或将手放在钩子和辊筒导缆器之间。将便于使用的手带安装在钩子上。

警告

切勿将绞盘用作提升装置或起重机。

避免绞盘损坏

此绞盘可以产生相当大的拉力。

切勿在将会导致绞盘损坏的情况下使用绞盘。

- 切勿超过绞盘的最大载荷能力，包括一个安全系数
- 请将绞盘安装在说明书所述位置或按出厂设置安装在 Can-Am 车辆上，切勿将其安装在其他位置。
- 切勿修改原始设备
- 确保所有组件都处于良好的工作状态
- 请勿连续使用，因为电机会过热，或者断路器会跳闸。
- 使用绞盘时要仔细聆听并注意，以防止绞盘过载
- 操作者必须始终能够看到整个工作区
- 必须正确安装索具
- 使用绞盘遥控器（如有配备）可远离工作区域，并且更好地查看使用状况

避免绳索或钢索断裂

此绞盘可以对绳索或钢索产生相当大的拉力。

任何绳索或钢索断裂都可能对您或旁观者造成危害。

切勿在将会导致绳索或钢索断裂的情况下使用绞盘。

- 始终检查绳索或钢索是否有任何损坏。如有必要应予以更换。
- 绳索或钢索必须足够坚固以完成工作，包括安全系数。
- 布置绳索或钢索时切勿使其与表面摩擦。
- 切勿缠绕绳索或钢索并将其连接到自身，务必使用能承受载荷的良好吊绳。
- 绳索或钢索必须处于良好的工作状态。
- 使用绞盘遥控器（如有配备）可远离工作区域，并且更好地查看使用状况。
- 操作者必须始终能够看到整个工作区。
- 索具配件必须状况良好，适合其工作目标，包括安全系数。
- 必须正确安装索具。
- 不允许旁观者进入工作区。

⚠ 警告

始终远离绳索或钢索的轨迹。
悬挂在绳索或钢索中点的毛衣或夹克可确保绳索或钢索在断裂时重新重直向下。

避免绳索或钢索松动

处于拉紧状态时，绳索或钢索松动都可能对您或旁观者造成危害。

切勿在将会导致绳索或钢索松动的情况下使用绞盘。

- 离合器线轴必须完全啮合，以确保绞盘在承受载荷时不会松动。
- 始终确保线轴上至少有八圈绳索或钢索。
- 一旦完成绞盘操作，必须安全地固定要绞动的物体。
- 当绳索或钢索处于拉紧状态时，切勿松开线轴锁。
- 一旦固定绞动物体，必须释放绳索或钢索的张力。
- 操作者必须始终能够看到整个工作区。
- 不允许旁观者进入工作区。

⚠ 警告

始终远离绳索或钢索的轨迹。
悬挂在绳索或钢索中点的毛衣或夹克可确保绳索或钢索在断裂时重新重直向下。

避免钩子损坏

切勿在将会导致钩子损坏的情况下使用绞盘。

- 始终将吊绳连接到钩子上，以便施加的载荷位于钩子中心。
- 必须闭合钩子锁。
- 必须正确地钩子和绳索或钢索施加载荷。
- 索具配件必须状况良好，适合其工作目标，包括安全系数。
- 必须正确安装索具。
- 不允许旁观者进入工作区。

搬运负载物及进行工作

合适的索具

绞盘可以帮助您执行许多不同的任务。

建议通过索具配件来充分安全地使用绞盘。

为了防止可能受到的伤害，请遵循配件制造商提供的说明和警告。

务必遵循载荷极限。

始终要明白不合适的索具可能导致严重伤害或死亡。

在所有可用的索具设备中，您应该考虑在车辆上至少安装以下设备。

- 绞盘遥控器
- 吊绳
- 滑轮组
- 树木保护带
- 钩环

警告

足够的索具有助于避免绳索从锚点脱落或断开。

从固定点拉动车辆

警告

选择合适的锚点对于避免事故至关重要。

拉动物体或使用车辆作为救援车辆

警告

安全地固定车辆以避免移动对于避免事故至关重要。

绞盘操作

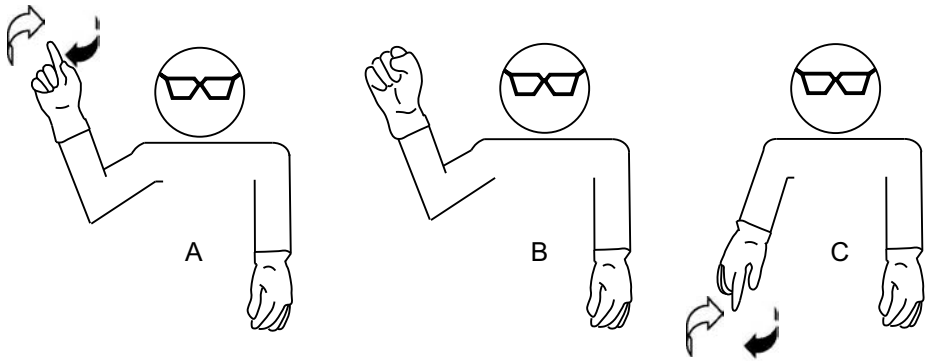
警告

请勿超过绞盘的载荷极限。

绞盘的载荷极限

Can-Am HD 2500	1134 kg	始终设定一个安全系数
Can-Am HD 3500	1587 kg	
Can-Am HD 4500	2041 kg	

以下手势是与执行绞盘控制的人员进行安全沟通的一般准则。最重要的是，通过在使用前检查您将与队友一起使用的手势来避免任何混淆。



A. 绞入。食指和手臂向上，手臂旋转

B. 停止。手臂向上并握紧拳头

C. 绞出。食指和手臂向下，手臂旋转

1. 观察周围环境。提前计划最安全的策略。
2. 确保没有旁观者处于危险之中。
3. 确保对计划的良好理解以及队友之间关于绞盘操作的良好沟通。
4. 相互熟悉并使用标准手势进行绞盘操作。
5. 在绞盘操作之前，消除绳索、钢索以及索具中的任何松弛状况。
6. 消除所有松弛状况后，请确认安装是否安全，并在绳索或钢索中间悬挂毛衣或夹克。
7. 缓慢地、小心地继续操作。
8. 绞盘操作完成后，固定绞动物品，然后消除绳索或钢索的张力并拆下索具。
9. 使用后，确保在绞入时使绳索或钢索保持一部分张力。
 - 在助手的帮助下：让另一人使绳索保持张力，同时至少与车辆保持 1.84 米的距离。
 - 紧紧抓住绳子或钢索，不要让它手套中滑动。
 - 之后两只手臂交替操作。
 - 一旦您靠后的手臂靠近钩子，让操作者停下来，抓住手带并继续直到绳索或钢索安全收起。
 - 如果单独操作，要么用力拉动以保持绳索或钢索的张力，要么一只手使用遥控器（如有配备）而另一只手握住绳索或钢索，同时尽可能远离锚链孔或导缆器。
 - 然后对绞盘进行“启动-关闭”循环操作，每次操作一个手臂的长度。一旦靠近钩子，停止绞盘，抓住手带并继续直到绳索安全收起。
10. 在绞入操作时，确保绳环或钢索环紧密并在辊筒上充分展开，以避免卡住、绳索或钢索损坏或绳索或钢索突然松动。

绞盘操作时的车辆设置

建议在绞盘操作时保持牵引车辆空转，以防止电池放电。

必须适当地阻挡牵引车辆以避免在绞盘操作期间移动。

如果驾驶员正在从车辆（通过内部开关）操作绞盘，请确保车辆稳定，然后踩刹车将车辆固定到位。

重要产品标签

安全标签

阅读并理解绞盘总成上的所有安全标签。

贴上这些标签是为了操作者和旁观者的安全。

以下标签应视为绞盘总成的永久部件。若有丢失或损坏，可进行免费更换。请咨询经授权的 Can-Am Off-road 经销商。

注：
如果本手册和绞盘总成有任何不符，绞盘上的安全标签优先于本手册中的标签。

绞盘标签

HD 2500



或



HD 3500



或



HD 3500S

can-am

HD 3500 S 

12VDC
1587 kg
合成绳 50 英尺，直径 7/32 英寸
齿轮比 140:1
导缆器：四向辊筒
BRP PN 710007362

8614_CN

或

can-am

HD 3500 S 

12VDC
1587 kg
合成绳 50 英尺，直径 3/16 英寸
齿轮比 140:1
导缆器：槽链孔
BRP PN 710010022

10268_CN

HD 4500 - 四向辊筒导缆器，钢索

can-am

HD 4500 

12VDC
2041 kg
钢丝绳 43 英尺，直径 15/64 英寸
齿轮比 191:1
导缆器：四向辊筒
BRP PN 710006993

8221_CN

或

can-am

HD 4500 

12VDC
2041 kg
钢丝绳 43 英尺，直径 15/64 英寸
齿轮比 191:1
导缆器：四向辊筒
BRP PN 710007979

8849_CN

HD 4500 - 四向辊筒导缆器，合成绳

can-am

HD 4500

12VDC
2041 kg
钢丝绳 43 英尺，直径 15/64 英寸
齿轮比 191:1
导缆器：四向辊筒
BRP PN 710007030



8239_CN

HD 4500S - 铝制锚链孔

can-am

HD 4500 S

12VDC
2041 kg
合成绳 50 英尺，直径 1/4 英寸
齿轮比 191:1
导缆器：铝制锚链孔
BRP PN 710006990



8222_CN

锚链孔或辊筒导缆器标签

警告

找到并阅读《用户手册》。不当使用可能会导致严重受伤或死亡。遵循所有说明和警告。

切勿将手指放入钩子中。

务必使用手带操纵钩子和绳索。

避免将手放在钩子和锚链孔或辊筒导缆器之间。这样可能会压碎您的手指。

切勿使用绞盘抬起物体或人。

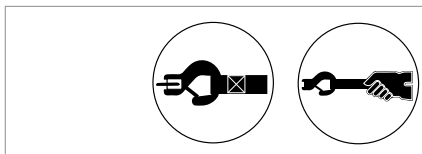


手带标签

警告

请勿将手带从钩子上取下。

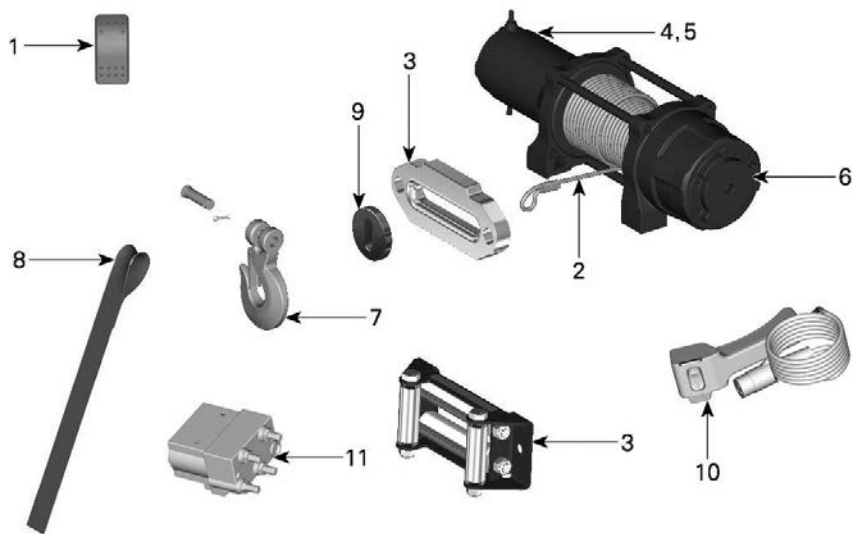
务必使用手带操纵钩子和绳索。



此页特意留空

绞盘信息

延期



1. 开关
2. 合成绳或钢索
3. 绳索导向器
4. 电机
5. 制动
6. 自由线轴
7. 钩子
8. 手带
9. 钩子止动器
10. 遥控开关
11. 绞盘电磁阀

开关

绞盘可以通过车辆上的绞盘控制开关激活。

根据套件版本，绞盘附件套件可能包含遥控开关。

如果需要，也可以单独购买该遥控开关。

合成绳或钢索

警告

损坏的绳索或钢索可能会突然断裂并高速弹出物体或突然释放保持力。
切勿使用损坏的绳索或钢索。

合成绳

合成绳可用于潮湿或泥泞场景。

如果绳索有大量断裂的纤维，或磨光部分或压扁部分，请予以更换。

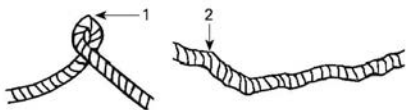
备注

切勿将合成绳与辘筒导缆器一同使用。它被设计为与锚链孔导缆器一同使用。

钢索

钢索可在绞盘操作中用于一般用途。

如果钢索扭结、有紧密绳结或有断线，请予以更换。



1. 紧密绳结
2. 扭结

备注

切勿将钢索与锚链孔导缆器一同使用。它被设计为与辘筒导缆器一同使用。

绳索导向器

铝制锚链孔

合成绳配有铝制锚链孔。

辘筒导缆器

钢索配有辘筒导缆器。

电机

备注

正确使用和维护绞盘将决定绞盘电机的预期使用寿命。

注意

电机的齿轮比决定了1次线轴旋转需要的电机转数。因此，拉入或拉出的速度将随着缠绕在线轴上的绳索的数量而变化。

制动

绞盘电机配有制动器，以便在绞盘开关不再启动时减少拉出量。

根据绞盘的使用情况，制动器会磨损，直到绞盘出现故障。

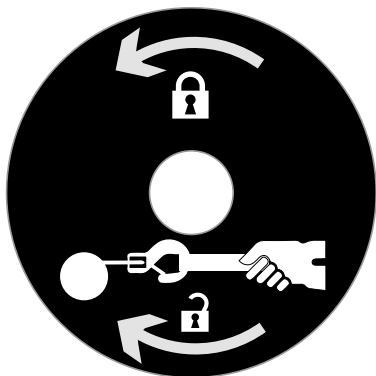
制动器疲劳的迹象是制动器拉出能力的降低。这是绞盘使用寿命终止的良好指示。

BRP 不提供这些内部组件。绞盘总成需要更换。

自由线轴

绞盘配备了一个自由线轴机械装置。

只需顺时针转动位于绞盘末端的自由线轴旋钮即可松开制动器。这样可在不使用绞盘电机的情况下拉动绳索。



自由线轴标签

在绞盘前务必须确保制动器啮合。

钩子

绞盘配备了一个钩子。

⚠ 警告

切勿超过钩子的容量。始终确保手带正确连接到钩子上，并且钩子门锁已关闭。切勿将手带从钩子上取下。

手带

绞盘配有手带以确保安全操作。

请使用手带以免受伤。

⚠ 警告

务必使用手带拉动绳索或钢索。

钩子止动器

安装钩子止动器以避免在拉绳索/钢索时损坏绞盘、钩子或导绳器。

拉动绳索/或钢索时应避免过度用力。

钩子应该刚好靠在止动器上。

绞盘遥控开关（如配备）

使用绞盘遥控器可远离工作区域，并且更好地查看使用状况。

根据套件的版本，绞盘附件套件可能包含遥控开关。

如果需要，也可以单独购买该遥控开关。

绞盘电磁阀

绞盘电磁阀控制从电池提供给绞盘电机的电流。

维护

绞盘护理

操作后养护

每次操作后彻底清洁绞盘及其组件。

拉出绳索或钢索进行清洁并检查是否有损坏。

拉入绳索或钢索以进行储存。

检查所有其他组件是否有损坏。按需予以更换。

存储

如预计有 21 天以上不使用车辆，应断开电瓶的黑色 (-) 电缆。

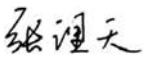
储存前清洁绞盘。

储存在干燥和/或通风良好的环境中，以避免腐蚀。

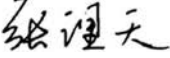
此页特意留空

合规信息

EU - 合规声明

制造商	制造商： 浙江诺和机电股份有限公司 中国浙江省金华市仙源路 1689 号 邮编：321017	
产品	型号：电动行星绞盘 绞盘载荷：2500/3500/4500 lbs 序列号： 715006414, 520002120, 710009072, 710009939, 715007439, 710007071, 710010022, 710009410, 715006415, 715007440, 710010021 710007072, 710007362, 715006416, 715006417, 715006441, 715006442, 710006993, 710006990, 710007030, 710007979,	
获得授权编写技术文件的人	BRP-Rotax GmbH Co. KG, Rotaxstrasse 1, Gunskirchen, A-4623, Austria +43 7246 6010	
上述声明的目的符合相关的联盟协调法律	本合规声明由制造商全权负责发布。 2006/42/EC 2014/30/EU 2011/65/EU 2012/19/EU EN ISO 12100:2010; EN 14492-1:2006+A1:2009+AC:2010 EN 55014-1:2017; EN 55014-2:2015	
签名和职务：  Zhang Litian 总经理		日期： 浙江 <u>07/03/2023</u>

英国 - 符合性声明

制造商	制造商： 浙江诺和机电股份有限公司 中国浙江省金华市仙源路 1689 号 邮编：321017	
产品	型号： <u>电动行星绞盘</u> 绞盘载荷： <u>2500/3500/4500 lbs</u> 序列号： 715006414, 520002120, 710009072, 710009939, 715007439, 710007071, 710010022, 710009410, 715006415, 715007440, 710010021 710007072, 710007362, 715006416, 715006417, 715006441, 715006442, 710006993, 710006990, 710007030, 710007979,	
获得授权编写技术文件的人	BRP UK Ltd., (BWM Accountants Limited), Suite 5.1, 12 Tithebarn Street, Liverpool, L2 2DT	
上述声明的目的符合相关的联盟协调法律	本合规声明由制造商全权负责发布。 SI 2008/1597 SI 2016/1091 SI 2012/3032 SI 2013/3113 EN ISO 12100:2010; EN 14492-1:2006+A1:2009+AC:2010 EN 55014-1:2017; EN 55014-2:2015	
签名和职务：  Zhang Litian 总经理		日期： 浙江 <u>07/03/2023</u>

WEEE 法规下的处置要求

对于家用：WEEE 用户处置信息

产品和/或随附文件上的此符号，表示使用过的电气和电子设备 (WEEE) 不应与一般生活垃圾混合。

为了进行适当的处理、回收和利用，请将此产品放到指定的免费收集点。

或者，在某些国家/地区，您可以在购买同等新产品后将旧产品退还给当地零售商。

正确处理该产品有助于节省宝贵的资源，并防止因废物处理不当而对人类健康和环境产生任何潜在的负面影响。

请联系当地政府，了解离您最近的指定收集点的更多详细信息。根据国家/地区的立法，不正确处理此类废物有可能会获得处罚。

对于欧盟的专业用户

如果您希望丢弃电气和电子设备 (EEE)，请联系您的经销商或供应商以获取更多信息。

对于欧盟以外国家/地区的处置

此符号仅在欧盟 (EU) 内部有效。如果您希望丢弃本产品，请联系当地政府或经销商，并询问正确的处理方法。



技术规格

规格

Can-AM HD 2500

重量	8.5 kg
动力	0.8 kW
电机驱动比	140:1
承载能力 (拖曳)	1134 kg

Can-AM HD 3500

重量	10 kg
动力	1.1 kW
电机驱动比	140:1
承载能力 (拖曳)	1587 kg

Can-AM HD 4500

重量	合成绳	8.5 kg
	钢索	10 kg
动力		1.2 kW
电机驱动比		191:1
承载能力 (拖曳)		2041 kg

故障排除

故障排除指南

故障排除

1. 电机不转动或不能向两个方向转动

连接不良

- 检查电磁阀位置和绞盘本身是否有松动的连接。
- 检查有无断裂的导线。
- 检查是否有腐蚀情况。

绞盘遥控器按钮不良。

- 联系经授权的 *Can-Am Off-Road* 经销商更换开关。

接触式断路器跳闸

- 在再次尝试之前，请等待几分钟以便冷却。

自由线轴已啮合

- 确保制动器啮合，使绞盘电机耦合到辊筒。

2. 电机缺电

电池电量不足

- 检查仪表中的错误消息。
- 检查电池连接和端子状况。
- 由经授权的 *Can-Am Off-road* 经销商检查蓄电池。

电机损坏

- 更换绞盘。

3. 电机过热

绞盘使用了很长时间。

- 让电机和断路器冷却。

电机损坏

- 更换绞盘。

4. 绞盘无法保持所施加的载荷

载荷超出了容量

- 尽量减少载荷。
- 使用滑块将滑轮组行数加倍。

内部制动器损坏

- 更换绞盘。

保修

BRP 有限保修 (美国和加拿大) : CAN-AM 绞盘

Bombardier Recreational Products Inc. ("BRP")* 对经授权的 Can-Am Off-road 经销商和/或分销商在美国和加拿大境内出售的 Can-Am 绞盘在以下所述期限内按照下列条件就材料或工艺方面的缺陷提供保修。

出厂安装在新 BRP 车辆上

正常车辆保修将适用于此配件。

有关详细信息，请参阅特定装置的 BRP 《用户手册》。

将产品用于设计以外的用途将使产品的有限保修失效。

由经授权的经销商/分销商安装在新或二手 BRP 车辆上

自零售之日起十二 (12) 个月内 (法律另有规定或要求的除外)，此有限保修涵盖零件、配件和人工。BRP 将维修或更换在材料和/或工艺方面存在缺陷的原装 BRP 零件和配件 - 使其能够正常使用和服务。只有当出现故障的零件或配件是由 BRP 授权 Off-road 经销商/分销商安装时，车辆受到的劳动损坏和附带损坏才涵盖于保修范围内。

将产品用于设计以外的用途将使产品的有限保修失效。

并非由经授权的经销商/分销商安装

自零售之日起十二 (12) 个月内 (法律另有规定或要求的除外)，若原装 BRP 零件和配件出现影响正常使用和服务的材料和/或工艺缺陷，BRP 将予以修理或更换。如果出现故障的零件或配件并非由 BRP 授权经销商/分销商安装，则车辆受到的劳动损坏和附带损坏不涵盖于保修范围内。

将产品用于设计以外的用途将使产品的有限保修失效。

BRP 国际有限保修：CAN-AM 绞盘

Bombardier Recreational Products Inc. (“BRP”) 根据下方所述的条件，对于经 BRP 授权在美国、加拿大、欧洲经济区（由欧盟成员国以及英国、挪威、冰岛和列支敦士登组成）成员国 (“EEA”)、独联体成员国（包括乌克兰和土库曼斯坦） (“CIS”) 以及土耳其境外销售 Can-Am 绞盘的 Can-Am Off-road 经销商或分销商出售的 Can-Am 绞盘因材料或工艺引起的缺陷提供限期保修。

出厂安装在新 BRP 车辆上

正常车辆保修将适用于此配件。

有关详细信息，请参阅特定装置的 BRP 《用户手册》。

将产品用于设计以外的用途将使产品的有限保修失效。

由经授权的经销商/分销商安装在新或二手 BRP 车辆上

自零售之日起十二 (12) 个月内（法律另有规定或要求的除外），此有限保修涵盖零件、配件和人工。BRP 将维修或更换在材料和/或工艺方面存在缺陷的原装 BRP 零件和配件 - 使其能够正常使用和服务。只有当出现故障的零件或配件是由 BRP 授权 Off-road 经销商/分销商安装时，车辆受到的劳动损坏和附带损坏才涵盖于保修范围内。

将产品用于设计以外的用途将使产品的有限保修失效。

并非由经授权的经销商/分销商安装

自零售之日起十二 (12) 个月内（法律另有规定或要求的除外），若原装 BRP 零件和配件出现影响正常使用和服务的材料和/或工艺缺陷，BRP 将予以修理或更换。如果出现故障的零件或配件并非由 BRP 授权经销商/分销商安装，则车辆受到的劳动损坏和附带损坏不涵盖于保修范围内。

将产品用于设计以外的用途将使产品的有限保修失效。

适用于欧洲经济区、独立国家联合体和土耳其的 BRP 有限保修：CAN-AM 绞盘

Bombardier Recreational Products Inc. (“BRP”) 根据下方所述的条件，对于经 BRP 授权在欧洲经济区（由欧盟成员国以及英国、挪威、冰岛和列支敦士登组成）成员国 (“EEA”)、独联体成员国（包括乌克兰和土库曼斯坦） (“CIS”) 以及土耳其境内销售 Can-Am 绞盘的 Can-Am Off-road 经销商或分销商出售的 Can-Am 绞盘因材料或工艺引起的缺陷提供限期保修。

出厂安装在新 BRP 车辆上

正常车辆保修将适用于此配件。

有关详细信息，请参阅特定装置的 BRP 《用户手册》。

将产品用于设计以外的用途将使产品的有限保修失效。

由经授权的经销商/分销商安装在新或二手 BRP 车辆上

自零售之日起十二 (12) 个月内（法律另有规定或要求的除外），此有限保修涵盖零件、配件和人工。BRP 将维修或更换在材料和/或工艺方面存在缺陷的原装 BRP 零件和配件 - 使其能够正常使用和服务。只有当出现故障的零件或配件是由 BRP 授权 Off-road 经销商/分销商安装时，车辆受到的劳动损坏和附带损坏才涵盖于保修范围内。

将产品用于设计以外的用途将使产品的有限保修失效。

并非由经授权的经销商/分销商安装

自零售之日起十二 (12) 个月内（法律另有规定或要求的除外），若原装 BRP 零件和配件出现影响正常使用和服务的材料和/或工艺缺陷，BRP 将予以修理或更换。如果出现故障的零件或配件并非由 BRP 授权经销商/分销商安装，则车辆受到的劳动损坏和附带损坏不涵盖于保修范围内。

将产品用于设计以外的用途将使产品的有限保修失效。

客户信息

数据隐私信息

Bombardier Recreational Products inc.、其附属机构和子公司（以下简称“BRP”）承诺保护您的隐私，且会公开说明我们在与您交流期间将以何种方式收集、使用和披露您的个人信息。有关更多详情，请访问 BRP 的《隐私政策》，其网址为：
<https://brp.com/en/privacy-policy.html>，或扫描下方二维码。

请放心，我们已落实适当的安全措施确保您的个人信息受到保护，以防丢失和未经授权的访问。

BRP 可直接从您或授权经销商或授权第三方收集您的个人信息，包括：

- **联系方式、人口统计和注册信息**（例如姓名、完整地址、电话号码、电子邮件、性别、所有权历史、沟通语言）
- **车辆信息**（例如，序列号、购买和交付日期、装置使用情况、车辆位置和移动路线）
- **第三方信息**（例如，从 BRP 合作伙伴收集的信息、联合营销活动信息、社交媒体信息）
- **技术信息**（例如，您使用 BRP 或经销商网站或移动应用程序时使用的 IP 地址、设备类型、操作系统、浏览器类型、您查看的网页、Cookie 和类似技术）
- **与 BRP 交互的信息**（例如，您致电 BRP 内部销售代表、从 BRP 网站购物、注册 BRP 电子邮件、参加 BRP 赞助的比赛和抽奖或参加 BRP 赞助的活动时收集的信息）。
- **事务信息**（例如，当您通过我们的网站或移动应用程序购买产品或服务时，处理退货所需的信息、付款信息以及与您购买 BRP 产品相关的其他问题）

使用和处理此信息可用于以下目的：

- 安全与安保
- 销售和售后服务的客户支持（例如，完成或跟进您的购买或保养）
- 注册与保修
- 通讯（例如，向您发送 BRP 满意度调查表）
- 在线行为广告、分析和定位服务（例如，提供个性化定制体验）
- 合规与争议解决
- 营销与广告
- 协助（例如，帮助解决任何交付问题、处理退货以及与您购买 BRP 产品相关的其他问题）。

我们还可能使用个人信息生成不可识别您个人身份的汇总或统计数据。

您的个人信息可能会被披露给以下各方：BRP、BRP 的授权经销商、分销商、服务提供商、广告和市场研究合作伙伴以及其他授权第三方。

我们可能会从不同来源（包括第三方，如 BRP 的授权经销商和提供服务或参与营销活动的合作伙伴）收到关于您的信息。当您在 Facebook 和 Twitter 等社交媒体平台上与我们互动时，我们也可能会收到关于您的信息。

根据具体情况，您的个人信息可能会被传输到您居住地之外的某个位置。您的个人信息保留期长度为我们获取该信息所需达成目的的必要时间，具体情况根据我们的保留政策而定。

要行使您的数据隐私权（如访问权、更正权）、撤回您的同意以将自己从营销目的或满意度调查地址列表中删除、或有关于一般数据隐私方面的问题，请联系 BRP 的数据保护官，其电子邮件地址为：**privacyofficer@brp.com**，邮寄地址为：

BRP Legal Service, 726 St-Joseph, Valcourt, Quebec, Canada, J0E 2L0。

BRP 处理您的个人信息时，须遵循其《隐私政策》，可通过以下网址访问：<https://www.brp.com/en/privacy-policy.html>，或扫描下方二维码。



联系我们

www.brp.com

亚太地区

BRP Asia

107D and 107E, 17/F, Tower 1,
Grand Century Place, Mongkok,
Kowloon, Hong Kong

Australia

Level 26
477 Pitt Street
Sydney, NSW 2020

China

上海市徐汇区衡山路10号6号楼301
Rm 301, Building 6,
No.10 Heng Shan Rd,
Shanghai, China

Japan

21F Shinagawa East One Tower
2-16-1 Konan, Minato-ku-ku,
Tokyo 108-0075

New Zealand

Suite 1.6, 2-8 Osborne Street,
Newmarket, Auckland 2013

欧洲、中东和非洲

比利时

Oktrooiplein 1
9000 Gent

捷克共和国

Stefanikova 43a
Prague 5
150 00

德国

Itterpark 11
40724 Hilden

芬兰

Isoaavantie 7
PL 8040
96101 Rovaniemi

法国

Arteparc Bâtiment B
Route de la côte d'Azur,
13 590 Meyreuil

挪威

Ingvald Ystgaardsvei 15

N-7484 Trondheim
Salg, marketing, ettermarked

瑞典

Spinnvägen 15
903 61 Umeå
Sweden 90821

瑞士

Avenue d'Ouchy 4-6
1006 Lausanne

拉丁美洲

巴西

Av. James Clerck Maxwell, 230
Campinas, Sao Paulo
CEP 13069-380

墨西哥

Av. Ferrocarril 202
Parque Industrial Querétaro
Santo Rosa Jauregui, Querétaro
C.P. 76220

北美

加拿大

3200A, rue King Ouest,
Suite 300
Sherbrooke (Québec) J1L 1C9

美国

10101 Science Drive
Sturtevant, Wisconsin
53177

更改地址 / 所有权

如果您的地址发生改变，或者如果您是车辆的新所有者，请确保通过以下方式通知 BRP：

- 请通知经授权的 Can-Am 经销商。
- **仅针对北美地区：**拨打 1 888 272-9222。
- 邮寄以下页面上的卡片中的一张（更改地址）至本手册 *联系我们* 章节下列出的 BRP 地址。

如果所有权变更，请带上前物主同意转让的证明。

即使在有限保修过期之后，也务必通知 BRP，因为可以使 BRP 在必要时联系到车辆的所有者，比如发起安全召回时。通知 BRP 是车主的责任。

被盗装置：如果您的私人车辆被盗，您应当通知 BRP 或经授权的 Can-Am 经销商。我们将要求您提供您的姓名、地址、电话号码、车/艇身序号以及被盗日期。

更改地址

更改所有权



车辆识别号

型号

车辆识别号 (V.I.N.)

旧地址或前所有者: _____

姓名

编号 街道 公寓

城市 州/省 邮政编码

国家/地区 电话

新地址或新所有者: _____

姓名

编号 街道 公寓

城市 州/省 邮政编码

国家/地区 电话

电子邮件地址

更改地址

更改所有权



车辆识别号

型号

车辆识别号 (V.I.N.)

旧地址或前所有者: _____

姓名

编号 街道 公寓

城市 州/省 邮政编码

国家/地区 电话

新地址或新所有者: _____

姓名

编号 街道 公寓

城市 州/省 邮政编码

国家/地区 电话

电子邮件地址

本页特此留空

更改地址

更改所有权



车辆识别号

型号

车辆识别号 (V.I.N.)

旧地址或前所有者:

姓名

编号

街道

公寓

城市

州/省

邮政编码

国家/地区

电话

新地址或新所有者:

姓名

编号

街道

公寓

城市

州/省

邮政编码

国家/地区

电话

电子邮件地址

更改地址

更改所有权



车辆识别号

型号

车辆识别号 (V.I.N.)

旧地址或前所有者:

姓名

编号

街道

公寓

城市

州/省

邮政编码

国家/地区

电话

新地址或新所有者:

姓名

编号

街道

公寓

城市

州/省

邮政编码

国家/地区

电话

电子邮件地址

本页特此留空

注释: _____

注释： _____

注释: _____

注释: _____

注释:

注释: _____

注释: _____

注释: _____

注释: _____

型号 _____

车辆

识别号 (V.I.N.) _____

发动机

识别号 (E.I.N.) _____

物主: _____

姓名

编号

街道

公寓

城市

州/省

邮政编码

购买日期 _____

年份

月

日

保修期截止到 _____

年份

月

日

由经销商在售出时填写。

经销商盖章处

⚠ 警告

为降低严重伤害或死亡的风险，请阅读本《用户手册》和安全标签。
避免受伤

- 所有活动部件都可能产生危险情况，正确使用绞盘则可以避免这种情况。请参阅本手册中的所有说明，以帮助您在安全的方式进行操作，并始终了解具体应用场景中的危险。每种情况都有其自身的风险。

负责任地操作

- 务必在使用前检查并确认绞盘的安全运行状态。
- 决不允许任何人操作绞盘，除非此人是负责人且具有绞盘使用经验。应考虑对新操作者进行监督。
- 与任何将要使用绞盘的人讨论安全信息。确保每个人都了解正确进行绞盘操作的手势。

获取资格并承担责任的

- 完全熟悉操作控件。
- 请勿在吸食毒品或饮用酒精后使用绞盘，或者在疲劳或生病的情况下使用绞盘。这些情况会降低反应时间，有损判断力。

®TM 与 BRP 徽标是 BOMBARDIER RECREATIONAL PRODUCTS INC. 或其附属公司的商标。

©2024 BOMBARDIER RECREATIONAL PRODUCTS INC.保留所有权利。

www.brp.com

ALUMACRAFT®

CAN-AM®

LYNX®

MANITOU®

QUINTREX®

ROTAX®

SEA-DOO®

SKI-DOO®