

can-am™



2012

**Instruktionsbok,
Kompletteringsdel**

**CAN-AM T3 TRAKTOR
OUTLANDER™ MAX
650/EFI**

⚠ VARNING

Läs denna kompletteringsdel och Outlander 650 EFI Instruktionsbok noga. Den innehåller viktig säkerhetsinformation. Körning av traktor kräver åtminstone traktor körkort. Förvara denna kompletteringsdel tillsammans med fordonet. □□□

6 1 9 9 0 0 2 9 8

CE

VARNING

FORDONET KAN VARA FARLIGT ATT ANVÄNDA. En krock eller vältning kan snabbt inträffa, även under rutinmanövrer som vändning, uppförskörning eller körning över hinder, om du inte iakttar nödvändig försiktighet. Se för din egen säkerhets skull till att du förstår och iakttar alla varningar i denna Instruktionsbok och dekalerna på fordonet. **Att inte följa dessa varningar kan resultera i SVÅRA PERSONSKADOR ELLER DÖD.** Förvara alltid denna Instruktionsbok tillsammans med fordonet.

VARNING

Om du inte iakttar och följer säkerhetsföreskrifterna eller anvisningarna i denna Instruktionsbok, *SÄKERHETS-DVD:N* och dekalerna på produkten, kan det leda till skador, inklusive skador med dödlig utgång!

VARNING

Detta fordon kan ha högre prestanda än andra fordon som du kan ha kört tidigare. Ta dig tid att bekanta dig med ditt nya fordon.

Följande varumärken tillhör Bombardier Recreational Products Inc.:

I Kanada distribueras produkterna av Bombardier Recreational Products Inc. (BRP).

I USA distribueras produkterna av BRP US Inc.

Can-Am™ D.E.S.S.™ Outlander™ Rotax® TTI™ XPS™

FÖRORD

Gratulerar till köpet av din nya Can-Am™ ATV. Den omfattas av garantin från BRP och ett nät av auktoriserade Can-Am-återförsäljare står till tjänst med reservdelar, service och tillbehör om du behöver det.

Återförsäljaren arbetar för din tillfredsställelse som kund. Han har utbildat sig för att kunna utföra en första inställning och inspektion av fordonet och även utfört slutjusteringar innan du övertog fordonet. Kontakta återförsäljaren om du behöver mer utförlig serviceinformation.

Vid leveransen informerades du om garantins täckning och undertecknade en *CHECKLISTAN FÖRE LEVERANS* för att säkerställa att ditt nya fordon förberetts till din fulla belåtenhet.

Innan du ger dig iväg

För att informera dig om hur du kan minska risken för att du eller kringstående skadas eller drabbas av dödsfall, läs detta tillägg och själva instruktionsboken innan du kör fordonet:

Läs också alla säkerhetsdekaler på ATV:n och studera noggrant din *SÄKERHETS-DVD*.

Vi rekommenderar starkt att du går en förarkurs. Kontrollera med din återförsäljare eller din kommun för ev. kurser i närheten.


Om varningarna i denna Instruktionsbok inte åtföljs kan det leda till **SVÅRA PERSONSKADOR** eller **DÖDSFALL**.

Säkerhetsmeddelanden

De olika typerna av säkerhetsmeddelanden, hur de ser ut och hur de används i den här boken förklaras nedan:

VARNING

Anger en potentiell risk som kan resultera i svåra personskador eller dödsfall om den inte undviks.

 **FÖRSIKTIGHET** Anger en risk-situation som kan resultera i lättare eller medelsvåra personskador om den inte undviks.

ANMÄRKNING Indikerar en instruktion som måste följas för att undvika allvarliga skador på fordonskomponenter eller annan egendom.

Om detta tillägg till instruktionsboken

Detta tillägg till instruktionsboken för T3 innehåller endast information gällande modellen T3 och bör användas tillsammans med instruktionsboken för Outlander 650 EFI som också medföljer fordonet.

Denna Instruktionsbok har iordningställt för att bekanta ägaren/föraren av det nya fordonet med de olika fordonsreglerna, underhållsanvisningarna och anvisningarna för säker användning. Den är oumbärlig för korrekt användning av produkten.

Instruktionsboken finns på flera språk. Vid eventuella olikheter i texten är det den engelska versionen som gäller.

Förvara detta tillägg och själva instruktionsboken tillsammans med fordonet så att du kan titta i den för t.ex. information om underhåll, vid problemlösning och om du behöver instruera andra.

Om du vill se och/eller skriva ut ett extra exemplar av Instruktionsboken eller detta tillägg till instruktionsboken kan du besöka webbplatsen www.operatorsguide.brp.com.

Informationen i detta dokument är korrekt vid utgivningstillfället. BRP har emellertid som policy att kontinuerligt förbättra sina produkter utan att därför åta sig skyldigheten att installera dem på tidigare tillverkade produkter. På grund av sent införda tillverkningsändringar kan vissa skillnader finnas mellan den tillverkade produkten och beskrivningen eller specifikationerna i denna bok. BRP förbehåller sig rätten att när som helst dra in eller ändra specifikationer, utförande, egenskaper, modeller eller utrustning utan att därmed påta sig några skyldigheter.

Denna Instruktionsbok och *SÄKERHETS-DVD:N* ska levereras tillsammans med fordonet vid säljtillfället.

Tänk på följande när du läser denna instruktionsbok:

 **VARNING**

Anger en potentiell risk som, om den inte undviks, kan resultera i svåra personskador eller död.

INNEHÅLLSFÖRTECKNING

FÖRORD	1
Innan du ger dig iväg	1
Säkerhetsmeddelanden	1
Om detta tillägg till instruktionsboken	1

SÄKERHETSINFORMATION

ALLMÄNNA SÄKERHETSFÖRESKRIFTER	6
Koloxidförgiftning	6
Bensinbrand och andra risker	6
Brännskador från heta fordonsdelar	6
Tillbehör och modifieringar	6
VIKTIGA DEKALER PÅ PRODUKTEN	7
Säkerhetsdekaler på fordonet	7
Dekaler om överensstämmelse	8

FORDONSINFORMATION

REGLAGE/INSTRUMENT/KOMPONENTER	12
1) Säte	13
2) Riktningvisarljus/ Positionsljus	14
3) Främre dragkrok	14
4) Fotstöd	14
5) Bromspedal	15
6) Dragkrok och släpvagnskontakt	15
7) Riktningvisarljus/ Positionsljus/ Bromsljus	15
TEKNISKA DATA	16
CAN-AM 650 T3	16

SÄKERHETS- INFORMATION

ALLMÄNNA SÄKERHETSFÖRESKRIFTER

Koloxidförgiftning

Alla motoravgaser innehåller koloxid, som är en giftig gas. Inandning av koloxid kan ge huvudvärk, yrsel, dåsig-
het, illamående, förvirring och orsaka
dödsolyckor.

Koloxid är en färg-, lukt- och smaklös
gas som kan förekomma även om du
inte ser eller känner lukten av motor-
avgaser. Dödliga koncentrationer av
koloxid kan samlas på kort tid och du
kan drabbas snabbt, utan möjlighet att
rädda dig själv. Dödliga koncentrationer
av koloxid kan också dröja kvar i
timmar och dagar i slutna eller dåligt
ventilerade utrymmen. Om du upplever
något av symtomen på koloxidförgiftning,
lämna utrymmet omedelbart,
gå ut i friska luften och sök läkarvård.

Förhindra svåra eller dödliga skador på
grund av koloxidförgiftning:

- Kör aldrig fordonets motor i dåligt
ventilerade eller delvis täckta utrym-
men, som till exempel ett garage,
en carport eller en lada. Även om
du försöker vädra ut motoravgaser
med fläktar eller öppna fönster och
dörrar, kan koloxid snabbt nå dödliga
koncentrationer.
- Kör aldrig fordonet utomhus på stäl-
len där motoravgaserna kan sugas
in i en byggnad via öppningar som
till exempel fönster och dörrar.

Bensinbrand och andra risker

Bensin är ett ytterst brandfarligt och
explosionsfarligt ämne. Bensinångor
kan spridas och antändas av en gnista
eller eldslåga på många meters av-

stånd från motorn. Följ dessa anvis-
ningar för att minska risken för brand
och explosion:

- Använd enbart en godkänd bensin-
dunk för bränsleförvaring.
- Följ anvisningarna i underavsnittet
TANKNINGSPROCEDUR
- Starta eller kör aldrig motorn om
tanklocket inte är ordentligt monterat.

Bensin är giftigt och kan orsaka per-
sonskador, till och med dödliga.

- Sug aldrig upp bensin med munnen
via slang.
- Om du sväljer bensin, får bensin i
ögonen eller andas in bensinångor
ska du omedelbart uppsöka läkare.

Om du får bensin på dig, tvätta dig med
tvål och vatten och byt kläder.

Brännskador från heta fordonsdelar

Avgassystemet och motorn blir heta
när de används. Undvik kontakt med
heta fordonsdelar, under och omedel-
bart efter användning, för att undgå
brännskador.

Tillbehör och modifieringar

Gör inga modifieringar på fordonet och
använd inte utrustning eller tillbehör
om de inte har godkänts av BRP. Ef-
tersom dessa ändringar inte testats av
BRP kan de öka risken för kollision eller
skada och de kan göra fordonet olag-
ligt.

Kontakta en auktoriserad Can-Am-åter-
försäljare för information om godkända
tillbehör för fordonet.

VIKTIGA DEKALER PÅ PRODUKTEN

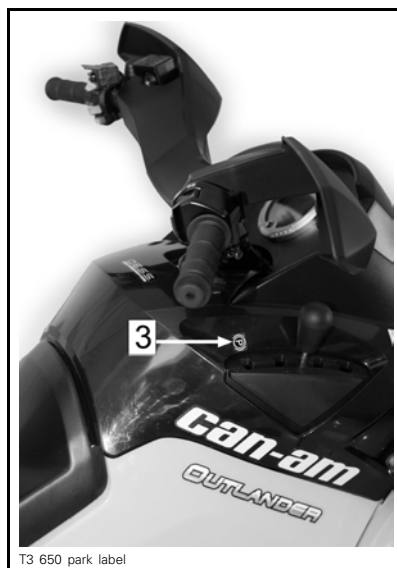
Säkerhetsdekaler på fordonet

Detta tillägg till instruktionsboken för T3 innehåller endast information gällande modellen T3 och bör användas tillsammans med instruktionsboken för Outlander 650 EFI.

Läs och se till att du förstår alla säkerhetsdekaler på fordonet.

Säkerhetsdekalerna på fordonet är att betrakta som permanenta delar av fordonet. Om de saknas eller är skadade kan de bytas utan extra kostnad. Kontakta en auktoriserad Can-Am-återförsäljare.

OBSERVERA: Nedanstående illustrationer som används i denna Instruktionsbok är endast allmänna representationer. De kan se annorlunda ut för din modell.

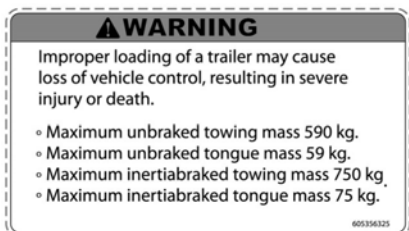




DEKAL 1: VARNING, SÄTE

VARNING

Justera sätet så att du kan hålla båda händerna på styret och ha bägge fötterna stadigt på fotstödet vid körning. Vid inbromsning kan sätet röra sig uppåt på grund av viktöverföringen, inta en halvstående ställning och håll stadigt i styret då du bromsar.



DEKAL 2: BOGSEINGSINSTRUKTIONER

VARNING

Ett felaktigt lastat släp kan leda till kontrollförlust vilket kan resultera i svåra personskador eller död..

Högsta obromsade släpvagnsvikt 590 kg.

Högsta obromsade dragstångsvikt 59 kg.

Högsta bromsade släpvagnsvikt 750 kg.

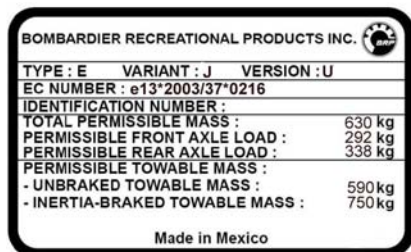
Högsta bromsade dragstångsvikt 75 kg.



DEKAL 3: TRANSMISSIONENS PARKERINGSLÅGE

Dekaler om överensstämmelse

Dessa dekaleringar anger att fordonet uppfyller regler och bestämmelser.



TYPE E

VARIANT: J

VERSION: U

EG-NUMMER:

IDENTIFIKATIONSNUMMER

HÖGSTA TILLÅTNA TOTALVIKT 630kg

HÖGSTA TILLÅTNA AXELTRYCK,

FRAMAXEL 292kg

HÖGSTA TILLÅTNA AXELTRYCK, BA-

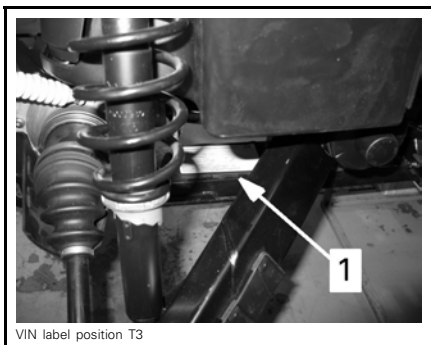
KAXEL 338kg

TILLÅTEN SLÄPVAGNSVIKT

SLÄPVAGNSVIKT, OBROMSAD

590kg

SLÄPVAGNSVIKT, BROMSAD 750kg



PÅ RAMENS NEDRE STÅNG

FORDONS- INFORMATION

REGLAGE/INSTRUMENT/KOMPONENTER

TYPBILD — T3-MODELLER



TYPBILD — T3-MODELLER



TYPBILD — T3-MODELLER



Can-Am_T3_towing

1) Säte*T3-modeller***⚠ VARNING**

Kör aldrig fordonet utan korrekt installerat passagerarsäte.

Förarsätet på T3 är en obligatorisk del på T3-modeller, byt inte ut sätet.

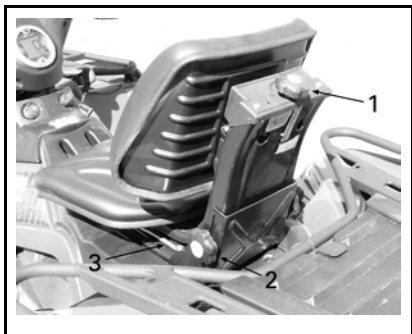
Om sätet byts mot ett vanligt ATV-säte uppfyller enheten inte längre bestämmelserna för T3.



Can-Am_T3_seat_gray

1. T3-säte

Sätessfunktioner



1. Justering av sättesfjädring
2. Ryggstödet höjdställning
3. Sätets längdinställning

2) Riktningvisarljus/ Positionsljus

OBSERVERA: T3-modellen har andra bestämmelser för riktningvisarljus och positionsljus än ATV-modeller av typen L7e.

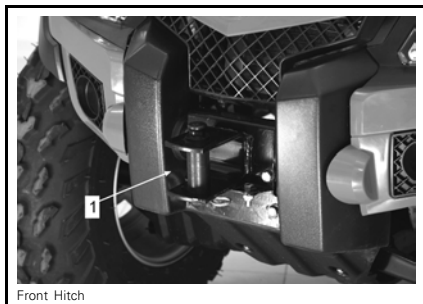
Dessa ljus bör inte ändras eller flyttas.



TYPBILD

1. Riktningvisarljus och positionsljus

3) Främre dragkrok

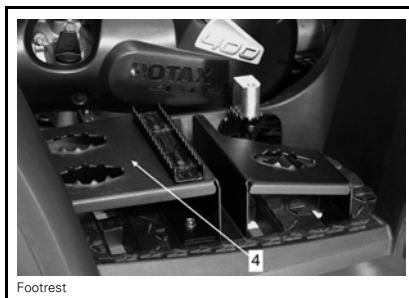


Front Hitch

TYPBILD

1. Främre dragkrok

4) Fotstöd



Footrest

TYPBILD T3 -MODELLER

1. Fotstöd

Använd detta område för att få ett stadigt fotfäste vid körning.

5) Bromspedal



Brake pedal

TYPBILD T3 -MODELLEN

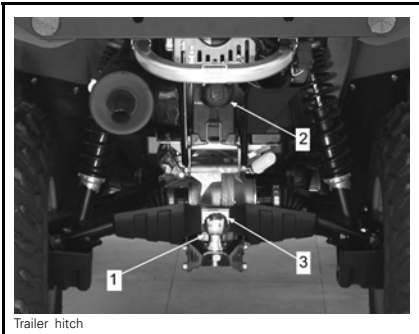
1. Bromspedal

6) Dragkrok och släpvagnskontakt

Dragkrok för bogsering av släp eller annan utrustning.

Släpvagnskontakt om släpet är utrustat med belysning.

För bogsering se bogseringsinstruktionsdekalen som är placerad på dragkroken.



Trailer hitch

TYPBILD T3 -MODELLER

1. Dragkrok
2. Släpvagnskontakt
3. Bogseringsinstruktioner

7) Riktningssvisarljus/ Positionsljus/ Bromsljus

OBSERVERA: T3-modellen har andra bestämmelser för riktningssvisarljus och positionsljus än ATV-modeller av typen L7e.

Dessa ljus bör inte ändras eller flyttas.



Rear light

TYPBILD T3 -MODELLER

1. Bakljus

TEKNISKA DATA

CAN-AM 650 T3

MODELL		OUTLANDER 650, T3	
MOTOR			
Motortyp		ROTAX V660 4-takts, enkel överliggande kamaxel (SOHC), vätskekyld	
Cylindrar		2	
Antal ventiler		8 ventiler (mekanisk justering)	
Cylinderdiameter		82 mm	
Slaglängd		61.5 mm	
Cylindervolym		649.6 cm ³	
Kompressionsförhållande		10.3:1	
Smörjning	Typ		Våtsump. Utbytbar oljefilter
	Oljefilter		BRP Rotax papperstyp, utbytbar
	Motorolja	Kapacitet (oljabyte med filter)	2.2 L
		Rekommenderas	För sommarsäsongen, använd XP-S DELSYNTEISK OLJA (SUMMER GRADE). (P/N 293 600 121) Rekommenderad olja för vintersäsongen XPS-SYNTETOLJA (WINTER GRADE). (P/N 293 600 112) .Se underavsnittet <i>TABELL ÖVER OLJEVISKOSITET</i>
Avgassystem		Gnistskydd godkänt av USDA Forest Service	
Luftfilter		Syntetiskt pappersfilter med skumplast	
KYLSYSTEM			
Kylvätska	Typ	Etylenglykol/vattenblandning (50% frostskyddsvätska, 50% destillerat vatten). Använd BRP:s kylmedelsblandning (P/N 219 700 362) eller kylvätska speciellt avsedd för aluminiummotorer.	
	Volym	2.5 L	

MODELL		OUTLANDER 650, T3
ELSYSTEM		
Generator, uteffekt	XT-, XT-P- och LTD-modeller	650 W
Tändning		IDI (Inductive Digital Ignition)
Tändningsinställning		Ej justerbar
Tändstift	Antal	2
	Tillverkare och typ	NGK DCPR8E
	Avstånd	0.6 mm - 0.7 mm
Varvtalsbegränsare	Framåt	8000 r/min
	Back	3200 r/min
Batteri	Typ	Torr batteri
	Spänning	12 V
	Nominell kapacitet	18 A•h
	Startmotoreffekt	0,7 kW
Strålkastare		2 x 35 W
Parkeringsljus	Fram	4x5W
	Bak	2x10W
Bromsljus		2x21W
Riktningvisare		4x21W
Registerplåtsljus		5W
Indikatorlampor		Lysdioder, ca 0,7 W (var)

MODELL		OUTLANDER 650, T3	
ELSYSTEM			
Säkringar	Främre säkringsbo	Tändspolar, Bränsleinjektorer F5	5 A
		Fläkt F9	20 A
		Hastighetsmätare/hastighetsgivare/bakljus F4	7.5 A
		Bränslepump F8	5 A
		Motorkontrollmodul (ECM) F6	5 A
		Tillbehör F7	20 A
		Luftstyrd fjädring (ACS) (om tillämpligt) F14	20 A
		Varningsljud F10	7.5A
	Bakre säkringshållare	Huvudsäkring	30 A
		Fläkt/tillbehör	30 A (40 A för LTD-modeller)
Dynamisk servostyrning (DPS) (om sådan finns)		40 A	
BRÄNSLESYSTEM			
Bränsleinsprutningssystem		Typ	Elektronisk bränsleinsprutning (EFI), Dell'Orto 46 mm spjällhus, 1 injektor per cylinder
Bränslepump		Typ	Elektrisk (i bränsletanken)
		Modell	Bosch
Tomgångsvarvtal			1 250 ± 50 V/MIN (ej justerbart)
Bränsle	Typ		Normal blyfri bensin
	Oktan	Inom Nordamerika	87 ((R+M)/2) eller högre
		Utanför Nordamerika	95 E10 eller högre
Bränsletankskapacitet			16.3 L
Återstående bränsle i tanken när displaylampan TÄNDS			± 2 L

MODELL		OUTLANDER 650, T3	
CVT-TRANSMISSION			
Transmissionstyp		CVT (konstant variabel transmission)	
Inkopplingsvarvtal		1 750 ± 100 V/MIN	
VÄXELLÅDA			
Växellådsolja	Typ		Dubbel (hög/låg) med parkering, neutral och reverse (back)
	Volym		400 ml
	Rekommenderas		Kedjehus XP-S
DRIVLINA			
Framhjulsdrift		Elektronisk, axeldrift	
Utväxlingsförhållande, fram		3.6:1	
Bakhjulsdrift		Kardandrift/differentiallås	
Utväxlingsförhållande, bak		3.6:1	
Differentialolja	Fram	Volym	500 ml
	Bak		250 ml
	Rekommenderas		BRP differentialolja (P/N 293 600 043) eller syntetolja 75W90 (API GL5)
CV smörjfett		CV smörjfett (P/N 293 550 019)	
Smörjfett kardanaxel		XP-S syntetfett (P/N 293 550 010)	
STYRNING			
Vändradie		2.4 m	
Total hjulinåtvändning (fordonet på marken)		0 mm	
FJÄDRING FRAM			
Fjädringstyp		Dubbel A-arm	
Fjädringsväg		203 mm	
Stötdämpare	Antal		2
	Typ		Olja
Justering av framfjädringens förspänning		5 inställningar	

MODELL		OUTLANDER 650, T3
FJÄDRING BAK (förutom ACS)		
Fjädringstyp		TTI™ Individuell
Fjädringsväg		229 mm
Stötdämpare	Antal	2
	Typ	Olja
Justering av bakfjädringens förspänning		5 inställningar
BROMSAR		
Främre broms	Typ	Hydrauliska, 2 skivbromsar
Bakre broms	Typ	Hydraulisk, enkel skivbroms
Bromsvätska	Volym	200 ml
	Typ	DOT 4
Bromslås		Hydraullås, 4 hjul
Bromsok		Flytande
Bromsbeläggmaterial	Fram	Organiskt
	Bak	Metalliskt
Minimitjocklek på bromsbelägg		1 mm
Minimitjocklek på bromsskivor	Fram	3.5 mm
	Bak	4.3 mm
Max. skivskevhet		0.2 mm

MODELL		OUTLANDER 650, T3	
DÄCK			
Tryck	Fram	Maximum	48.3 kPa
		Minimum	34.5 kPa
	Bak	Maximum	48.3 kPa
		Minimum	34.5 kPa
Minimalt däckspår djup		3 mm	
Storlek	Fram	26 x 8 x 12 (tum)	
	Bak	26 x 10 x 12 (tum)	
HJUL			
Storlek	Fram	12 x 6 (tum)	
	Bak	12 x 7,5 (tum)	
Åtdragningsmoment för hjulmutter	Stålfälg	70 N•m ± 7 N•m	
	Aluminiumfälg	100 N•m ± 10 N•m	
DIMENSIONER			
Totallängd		P	239 cm
Totalbredd			117 cm
Totalhöjd			140 cm
Hjulbas			150 cm
Hjulspår	Fram	96.5 cm	
	Bak	91.4 cm	
Markfrigång			30.5 cm

MODELL		OUTLANDER 650, T3
VIKTER OCH LASTKAPACITET		
Vikt vid full tank		420 kg
Viktfördelning	Fram/bak	50/50
Bakre förvaringsbox (inklusive bakre räcke)		10 kg
Räcke	Fram	45 kg
	Bak (inklusive bakre förvaringsutrymme och dragstångsvikt)	90 kg
Högsta tillåtna fordonsbelastning (inkluderar förare, övrig last och eventuella tillbehör)		210 kg
Fordonets bruttoviktclass (GVWR)		630 kg
Max. dragvikt	Släpvagn, utan bromsar	590 kg
	Släpvagn, med bromsar	750 kg
Dragstångsvikt	Släpvagn, utan bromsar	59 kg
	Släpvagn, med bromsar	75 kg

⚠ VARNING

Fordonet kan vara farligt att använda.

En krock eller vältning kan ske snabbt, även under rutinmanöver som vändning, uppförskörning eller körning över hinder, om du inte iakttar nödvändig försiktighet.

Allvarliga skador eller död kan resultera om du inte följer dessa instruktioner:

- * **Läs denna instruktionsbok, T3 kompletteringsdel och alla säkerhetsdekaleringar innan du använder denna ATV.**
- * **Använd aldrig denna ATV utan korrekta instruktioner.** Nybörjare bör genomgå en certifierad förarkurs.
- * **Ta aldrig passagerare på ett 1-up fordon.**
Med passagerare ökar risken för att förlora kontrollen över fordonet.
- * **Kör aldrig fordonet om du är alkohol- eller drogpåverkad.** Det medför nedsatt omdöme och reaktionsförmåga.
- * **Kör aldrig denna ATV i för hög hastighet.**
Risken för att du ska förlora kontrollen över fordonet ökar om du kör i hög hastighet än terrängen, sikten eller din erfarenhet tillåter.
- * **Traktor högsta tillåtna hastighet är 40 km / t.**
- * **Försök aldrig köra på två hjul, hoppa eller utföra andra trick.**