

can-amTM



2012

**Käyttäjän
käsikirjan
lisäosa**

**CAN-AM T3 TRAKTORI
OUTLANDERTM MAX
650/EFI**

VAROITUS

Lue tämän lisäosan lisäksi Outlander 650 EFI sarjan käyttöohjekirja. Molemmat sisältävät tärkeitä turvallisuuteen liittyviä tietoja. Traktorin kuljettaminen vaatii vähintään traktorin ajoon oikeuttavan ajokortin. Älä poista tätä lisäosaa ajoneuvosta.

6 1 9 9 0 0 2 9 7



VAROITUS

AJONEUVON KÄYTTÖ VOI OLLA VAARALLISTA. Kolari tai kaatuminen voi sattua helposti, jopa rutiininomaisten toimenpiteiden yhteydessä kuten kääntyminen ja rinteessä tai esteiden yli ajettaessa ilman asianomaisia varotoimia.

Noudata oman turvallisuutesi vuoksi kaikkia tässä käyttäjän käsikirjassa sekä ajoneuvon kilvissä olevia ohjeita. **Varoitusten noudattamatta jättäminen voi johtaa VAKAVAAN LOUKKAANTUMISEEN TAI KUOLEMAAN!** Pidä tämä käyttäjän käsikirja aina ajoneuvossa mukana.

VAROITUS

Tässä käyttäjän käsikirjassa, **TURVALLISUUTTA KOSKEVASSA DVD:SSÄ** ja tuotteessa olevissa tuotekilvissä olevien varotoimien ja neuvojen noudattamatta jättäminen voi aiheuttaa vamman tai jopa kuoleman!

VAROITUS

Tämän ajoneuvon suorituskyky saattaa ylittää aikaisemmin ajamiesi ajoneuvojen suorituskyvyn. Käytä aikaa perehtyäksesi uuteen ajoneuvoosi.

Bombardier Recreational Products Inc. omistaa seuraavat tavaramerkit:

Kanadassa tuotteiden jälleenmyyjänä on Bombardier Recreational Products Inc. (BRP).

USA:ssa tuotteiden jälleenmyyjä on BRP US Inc.

Can-Am™ D.E.S.S.™ Outlander™ Rotax® TTI™ XPS™

ESIPUHE

Onnittelumme uuden Can-Am™ ATV:n oston johdosta. Sitä tukee BRP-takuu ja valtuutettu Can-Am -jälleenmyyjäverkosto, jolta saat tarvitsemiasi varoasia, palvelua tai lisätarvikkeita.

Jälleenmyyjäsi on sitoutunut sinun tyytyväisyytesi. Hän on harjaantunut suorittamaan ajoneuvosi alkuasetukset ja -tarkastuksen, ja tehnyt loppusäädöt ennen luovutusta sinulle. Pyydä tarvittaessa jälleenmyyjältä tarkempia huoltamiseen liittyviä tietoja.

Toimituksen yhteydessä sinulle kerrottiin myös takuun kattavuudesta ja allekirjoitit *LUOVUTUSHUOLLON TARKASTUSLISTAN* varmistaaksesi, että ajoneuvosi toimitus vastaa täysin sinun vaatimuksiasi.

Opi ensin, aja sitten

Opettele vähentämään itselle ja sivullisille aiheuttamaasi mahdollista loukkaantumisen- ja kuolemanvaaraa lukemalla tämä käyttäjän käsikirjan täydennysosa ja käyttäjän käsikirja ennen ajoneuvon käyttämistä:

Lue myös kaikki ATV:ssä olevat varoituskilvet ja katso tarkkaavaisesti *TURVALLISUUTTA KÄSITTELEVÄ DVD*.

Me pidämme tärkeänä, että suoritat turvallisuusseikkoihin painottuvan ajokurssin. Kysy omalta jälleenmyyjältäsi tai paikallisilta viranomaisilta paikakkunnallasi järjestettävistä kursseista.


Jos tämän käyttäjän käsikirjan sisältämiä varoituksia ei noudateta, seurauksena saattaa olla VAKAVA LOUKKAANTUMINEN tai KUOLEMA.

Turvallisuutta koskevat huomautukset

Turvallisuutta koskevien huomautusten ulkoasu ja se, kuinka niitä tässä käyttäjän käsikirjassa on tulkittava, on ilmoitettu seuraavasti:

VAROITUS

Osoittaa mahdollista vaaratilannetta, joka voi johtaa vakavaan loukkaantumiseen tai kuolemaan, ellei sitä vältetä.

 **TÄRKEÄÄ** Osoittaa vaaratilannetta, joka voi johtaa vähäiseen tai kohtalaiseen vakavaan loukkaantumiseen, ellei sitä vältetä.

ILMOITUS Merkitsee ohjetta, jonka noudattamatta jättäminen voi johtaa ajoneuvon osien tai muun omaisuuden vakavaan vaurioitumiseen.

Tietoja tästä käyttäjän käsikirjan täydennysosasta

Tämä käyttäjän käsikirjan täydennysosa sisältää tietoja ainoastaan T3-mallista ja sitä on käytettävä yhdessä Outlander EFI 650:lle kuuluvan käyttäjän käsikirjan kanssa, joka myös toimitetaan tämän ajoneuvon mukana.

Käyttäjän käsikirjan tarkoitus on tutustuttaa uuden ajoneuvon omistaja/käyttäjän sen moniin hallintalaitteisiin, ylläpitoon ja turvalliseen käyttöön. Se on välttämätön tuotteen oikeata käyttöä varten.

Huomioi, että käyttäjän käsikirja on saatavana useilla eri kielillä. Ristiriitaisissa englanninkielinen versio on pätevä.

Pidä tämä käyttäjän käsikirjan täydennysosa ja käyttäjän käsikirja aina ajoneuvossa, jotta voit katsoa niistä esimerkiksi huoltoon tai vianetsintään liittyviä tietoja ja opastaa sen avulla muita mahdollisia kuljettajia.

Jos haluat katsella käyttäjän käsikirjan täydennysosaa tai käyttäjän käsikirjaa netissä ja/tai tulostaa siitä ylimääräisen version, käy nettisivuillamme osoitteessa www.operatorsguide.brp.com.

Tässä asiakirjassa olevat tiedot ovat oikeita julkaisuhetkellä. BRP kehittää tuotteitaan kuitenkin jatkuvasti eikä ole velvollinen asentamaan muutettuja versioita aikaisemmin valmistettuihin tuotteisiin. Viime tipassa tehdyistä muutoksista johtuen valmistetun tuotteen ja tässä asiakirjassa olevien kuvausten ja/tai erittelyjen välillä saattaa olla joitakin eroja. BRP varaa oikeuden koska tahansa ilman mitään velvoitetta lopettaa tai muuttaa teknisiä ominaisuuksia, rakenteita, ominaisuuksia, malleja tai varusteita.

Käyttäjän käsikirjan ja *TURVALLISUUTTA KÄSITTELEVÄN DVD:N* tulisi olla ajoneuvon mukana ajoneuvoa myytäessä.

Tätä käsikirjaa luettaessa on muistettava että:

 **VAROITUS**

Osoittaa mahdollista vaaratilannetta, joka voi johtaa vakavaan loukkaantumiseen tai kuolemaan, ellei sitä vältetä.

SISÄLLYSLUETTELO

ESIPUHE	1
Opi ensin, aja sitten	1
Turvallisuutta koskevat huomautukset	1
Tietoja tästä käyttäjän käsikirjan täydennysosasta	1

TURVALLISUUSTIETOJA

YLEISTÄ VAROTOIMENPITEITÄ	6
Vältä hiilimonoksidimyrkytys	6
Vältä polttoaineen syttymistä ja muita vaaratilanteita	6
Vältä kuumien osien aiheuttamia palovammoja	6
Lisävarusteet ja muutokset	6
TUOTTEESSA OLEVAT TÄRKEÄT KILVET	8
Ajoneuvon varoituskilvet	8
Kelpoisuuskilvet	9

AJONEUVOA KOSKEVAT TIEDOT

HALLINTALAITTEET/MITTARIT/VARUSTEET	12
1) Istuin	13
2) Suuntavilkku / Etusivuvalo	14
3) Etukoukku	14
4) Astinlauta (jalkatuki)	14
5) Jarrupoljin	15
6) Vetokoukku ja perävaunun liitin	15
7) Suuntavilkku / Takasivuvalo / Jarruvalo	15
TEKNISET TIEDOT	16
CAN-AM 650 T3	16

TURVALLISUUS- TIETOJA

YLEISTÄ VAROTOIMENPITEITÄ

Vältä hiilimonoksidimyrkytys

Kaikki moottorien pakokaasut sisältävät hiilimonoksidia eli häkää, joka on kuolettava kaasu. Hiilimonoksidin hengittäminen voi aiheuttaa päänsärkyä, huimausta, uneliaisuutta, pahoinvointia, sekavuutta ja lopulta kuoleman.

Hiilimonoksidi on väritön, hajuton ja mauton kaasu, jota voi olla ilmassa, vaikka et näe tai haista lainkaan moottorin pakokaasua. Hiilimonoksidia saattaa kertyä tilaan kuolettava määrä erittäin nopeasti, jolloin se saattaa vaikuttaa nopeasti niin, että et kykene enää pelastamaan itseäsi. Kuolettava määrä hiilimonoksidia saattaa säilyä ilmassa suljetuissa tai huonosti ilmastoiduissa tiloissa tunteja tai jopa päiviä. Jos havaitset jotain hiilimonoksidimyrkytyksen oireita, poistu tilasta välittömästi ja hankkiudu raikkaaseen ilmaan sekä ota yhteys lääkäriin.

Vältä hiilimonoksidin aiheuttama vakava loukkaantuminen tai kuolema seuraavasti:

- Älä koskaan käytä ajoneuvoa huonosti ilmastoidussa tai osittain suljetussa tilassa, kuten autotallissa, autokatoksessa tai vajassa. Vaikka yrittäisit tuulettaa moottorin pakokaasuja tuulettimilla tai aukaiset ikkunat ja ovet, hiilimonoksidi saattaa nopeasti saavuttaa vaarallisen tason.
- Älä koskaan käytä ajoneuvoa ulkona sellaisessa paikassa, josta pakokaasu voi päästä rakennukseen sisälle ikkunoista tai ovista tai muista rakennuksen aukoista.

Vältä polttoaineen syttymistä ja muita vaaratilanteita

Polttoaine on erittäin tulenarkaa ja räjähtävää. Polttoainehöyryt voivat päästä leviämään ja siksi polttoaine voi syttyä kipinästä tai liekistä hetkessä useiden metrienkin päästä moottorista. Vähennä tulipalon tai räjähdyksen vaaraa noudattamalla seuraavia ohjeita:

- Käytä ainoastaan polttoaineen säilytykseen hyväksytyjä kanistereita polttoaineen varastointiin.
- Noudata tarkasti kappaleen *TANKKAAMINEN* ohjeita.
- Älä koskaan käynnistä tai käytä moottoria, jos polttoainesäiliön korkki ei ole huolellisesti kiinnitettyä.

Polttoaine on myrkyllistä ja voi aiheuttaa vammoja tai kuoleman.

- Älä koskaan ime polttoainetta letkun kautta säiliöstä.
- Jos nielet polttoainetta tai sitä joutuu silmiisi tai hengität polttoainehöyryjä, ota välittömästi yhteys lääkäriin.

Jos sinuun roiskuu polttoainetta, pesydy saippualla ja vedellä sekä vaihda vaatteesi.

Vältä kuumien osien aiheuttamia palovammoja

Pakojärjestelmä ja moottori kuumenevat käytön aikana. Vältä koskettamista niihin ajoneuvon käytessä tai heti sen käytön jälkeen.

Lisävarusteet ja muutokset

Älä suorita ajoneuvoosi luvattomia muutoksia tai käytä sellaisia osia tai lisävarusteita, joita BRP ei ole hyväksy-

nyt. Koska sellaiset muutokset eivät ole BRP:n testaamia, ne voivat lisätä kolarivaurioiden vaaraa tai loukkaantumisvaaraa ja ne voivat tehdä ajoneuvostasi laittoman.

Ota yhteys valtuutettuun Can-Am -jälleenmyyjään tarvitessasi lisävarusteita ajoneuvoosi.

TUOTTEESSA OLEVAT TÄRKEÄT KILVET

Ajoneuvon varoituskilvet

Tämä T3-käyttäjän käsikirjan täydennysosa sisältää tietoja ainoastaan T3-mallista ja sitä on käytettävä yhdessä Outlander EFI 650:lle kuuluvan käyttäjän käsikirjan kanssa.

Lue ja sisäistä kaikkien ajoneuvon varoituskilpien sisältö.

Ajoneuvon varoituskilpiä on pidettävä ajoneuvoon kuuluvina osina. Jos niitä puuttuu tai ne ovat vahingoittuneet, ne voi korvata uusilla ilmaiseksi. Ota yhteys valtuutettuun Can-Am -jälleenmyyjään.

HUOM: Seuraavat tässä käyttäjän käsikirjassa käytetyt kuvat ovat vain yleisiä esityksiä. Oman ajoneuvosi malli voi olla erilainen.



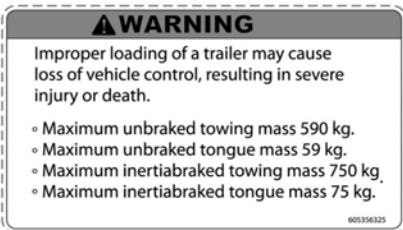


KILPI 1: ISTUINTA KOSKEVA VAROITUS

VAROITUS

Sääädä istuin siten, että voit aina ajon aikana pitää molemmat kätesi ohjauksessa ja jalkasi tukevasti astinlaudoilla.

Istuin saattaa liikkua ylöspäin jarrutettaessa siirtyvän painon vuoksi. Tukeudu käsikahvoihin ja pidä niistä tukevasti kiinni jarruttaessasi.



KILPI 2: HINAUSOHJEET

VAROITUS

Vääränlainen perävaunun kuormaaminen saattaa aiheuttaa ajoneuvon hallinnan menettämisen ja johtaa vakaviin vammoihin tai kuolemaan.

Suurin sallittu jarruttamaton hinauspaino 590 kg. Suurin sallittu jarruttamaton

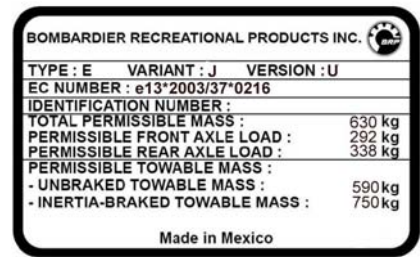
aisapaino 59 kg.
Suurin sallittu hinauspaino inertiajarruilla 750 kg.
Suurin sallittu aisapaino inertiajarruilla 75 kg.



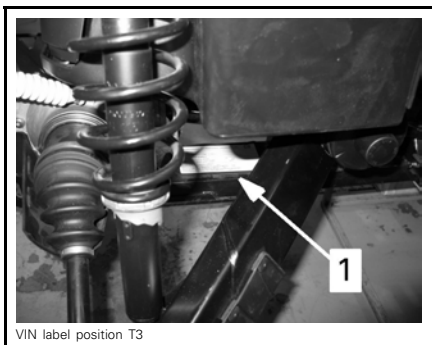
KILPI 3: VAIHDEVIVUN PARKKIASENTO

Kelpoisuuskilvet

Näistä kilvistä ilmenee ajoneuvon hyväksynnät.



TYYPPI: E
MUUNNOS: J
VERSIO: U
EU-NUMERO: e13*2003/37*0216
TUNNISTUSNUMERO:
MAKSIMIPAINO: 630 kg
MAKSIMIKUORMA ETUAKSELILLE:
292 kg
MAKSIMIKUORMA TAKA-AKSELILLE:
338 kg
MAKSIMIHINAUSPAINOT: -
JARRUTTAMATON HINAUSPAINO:
590 kg -
HINAUSPAINO INERTIAJARRUILLA:
750 kg
Valmistettu Meksikossa



RUNGON ALAPALKISSA

AJONEUVOA KOSKEVAT TIEDOT

HALLINTALAITTEET/MITTARIT/VARUSTEET

ESIMERKKI — T3-MALLIT



ESIMERKKI — T3-MALLIT



ESIMERKKI — T3-MALLIT

**1) Istuin***T3-mallit***VAROITUS**

Älä koskaan käytä ajoneuvoa ilman, että kuljettajan istuin on kunnolla paikallaan.

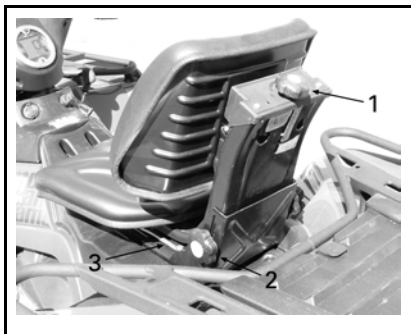
T3-mallin kuljettajan istuin on pakollinen osa, älä vaihda istuinta.

Jos istuimeksi vaihdetaan tavallinen ATV-istuin, ajoneuvo ei täytä T3-vaatimuksia.



1. T3-istuin

Istuimen toiminnot



1. Istuimen jousituksen säätö
2. Selkänöjan korkeuden säätö
3. Istuimen pitkittäissäätö

2) Suuntavilkku / Etusivuvalo

HUOM: T3-mallissa on erilaiset määrittökset suuntavaloille ja sivuvaloille kuin L7e-tyyppin ATV-malleissa.

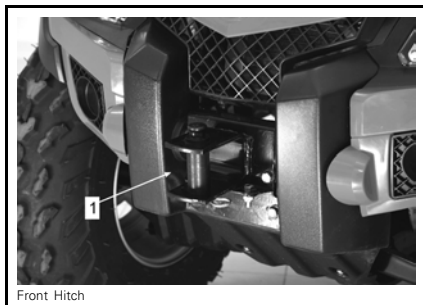
Älä muunna näitä valoja tai siirrä niitä toiseen paikkaan.



TYYPILLINEN

1. Suuntavilkut ja etusivuvalat

3) Etukoukku

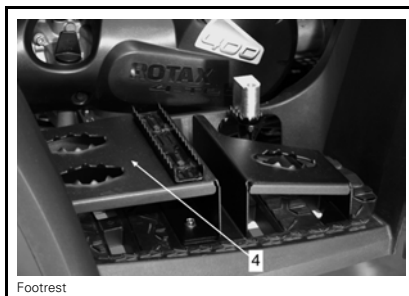


Front Hitch

TYYPILLINEN

1. Etukoukku

4) Astinlauta (jalkatuki)



Footrest

ESIMERKKI T3-MALLIT

1. Astinlauta (jalkatuki)

Tähän voit tukea jalkaasi ajon aikana.

5) Jarrupoljin



Brake pedal

ESIMERKKI T3-MALLIT

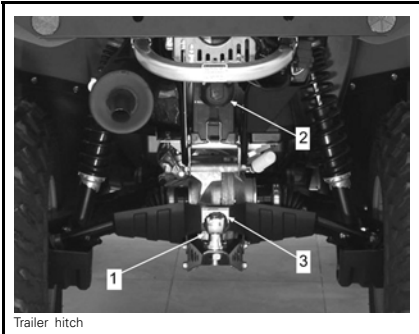
1. Jarrupoljin

6) Vetokoukku ja perävaunun liitin

Vetokoukku perävaunun tai jonkin muun varusteen vetämistä varten.

Perävaunun liitin, jos perävaunu on varustettu valoilla.

Katso ohjeet hinaamista varten vetokoukussa olevasta kilvestä.



Trailer hitch

ESIMERKKI T3-MALLIT

1. Perävaunun vetokoukku
2. Perävaunun liitin
3. Hinausohjeet

7) Suuntavilkku / Takasivuvalo / Jarruvalo

HUOM: T3-mallissa on erilaiset määritykset suuntavaloille ja sivuvaloille kuin L7e-tyyppin ATV-malleissa.

Älä muunna näitä valoja tai siirrä niitä toiseen paikkaan.



Rear light

ESIMERKKI T3-MALLIT

1. Takavalot

TEKNISET TIEDOT

CAN-AM 650 T3

MALLI		OUTLANDER 650, T3	
MOOTTORI			
Moottorityyppi		ROTAX V660 4-tahti, yksi yläpuolinen nokka-akseli (SOHC), nestejäähdytys	
Sylintereiden määrä		2	
Venttiilien lukumäärä		8 venttiiliä (mekaaninen säätö)	
Sylinterin halkaisija		82 mm	
Iskun pituus		61.5 mm	
Sylinteritilavuus		649.6 cm ³	
Puristussuhde		10.3:1	
Voitelu	Tyyppi		Märkä öljypohja. Vaihdeettava öljynsuodatin
	Öljynsuodatin		BRP Rotax, paperi, vaihdettava
	Moottoriöljy	Määrä (öljynvaihto suodattimen kanssa)	2.2 L
		Suosittelava	Käytä kesällä OSASYNTEETTISTÄ XPS-ÖLJYÄ (KESÄLAATU) (P/N 293 600 121) Käytä talvella SYNTEETTISTÄ XPS-ÖLJYÄ (TALVILAATU) (P/N 293 600 112) katso <i>MOOTTORIÖLJYN VISKOSITEETTITAUULLUKKO</i>
Pakojärjestelmä		U.S.D.A. Forest Servicen hyväksymä kipinäsammutin	
Ilmansuodatin		Synteettinen paperisuodatin ja vaahtoa	
JÄÄHDYTYSJÄRJESTELMÄ			
Jäähdytysneste	Tyyppi		Etyyliglykoli/vesi -seos (50% jäähdytysnestettä, 50% tislattua vettä). Käytä BRP:n esisekoitettua jäähdytysnestettä (P/N 219 700 362), tai nimenomaan alumiinimoottoreille tarkoitettua jäähdytysnestettä
	Tilavuus		2.5 L

MALLI		OUTLANDER 650, T3
SÄHKÖJÄRJESTELMÄ		
Magneeton lähtöteho	XT-, XT-P- ja LTD -mallit	650 W
Sytytysjärjestelmätyyppi		IDI (induktiivinen purkaussytytys)
Sytytyksen ajoitus		Ei säädettävissä
Sytystulppa	KPL	2
	Merkki ja tyyppi	NGK DCPR8E
	Kärkiväli	0.6 mm - 0.7 mm
Moottorin kierroslukarajoin	Eteenpäin	8000 kierr./min.
	Peruutusvaihde	3200 kierr./min.
Akku	Tyyppi	Kuiva-akku
	Jännite	12 V
	Nimellisarvo	18 A•h
	Käynnistimen teho	0.7 KW
Ajovalo		2 x 35 W
Seisontavalot	Edessä	4x5W
	Takana	2x10W
Jarruvalot		2x21W
Suuntavilkut		4x21W
Rekisterikilven valo		5W
Merkkivalot		LEDit, noin 0.7 W (kukin)

MALLI		OUTLANDER 650, T3	
SÄHKÖJÄRJESTELMÄ			
Sulakkeet	Etu- sula- keko- telo	Sytytyspuolat , Polttoainesuuttimet F5	5 A
		Puhallinjäähdytys F9	20 A
		Nopeusmittari/no- peusanturi/takavallo F4	7.5 A
		Polttoainepumppu F8	5 A
		Moottorin ohjausyksikkö (ECM) F6	5 A
		Lisävarusteet F7	20 A
		Ilmasäätöinen jousitus (ACS) (jos kuuluu malliin) F14	20 A
		Hazard vilkut F10	7.5A
	Su- lake- pidin takana	Pääsulake	30 A
		Tuuletin/lisävarus- teet	30 A (40 A LTD-malleissa)
		Dynaaminen ohjaustehostin (DPS) (jos varusteena)	40 A

MALLI			OUTLANDER 650, T3
POLTTOAINEJÄRJESTELMÄ			
Polttoaineen syöttöjärjestelmä		Tyyppi	Sähköinen EFI-polttoaineenruiskutus, Dell'Orto 46 mm kaasuläppärunko, 1 ruisku/sylinteri
Polttoainepumppu		Tyyppi	Sähköinen (polttoainesäiliössä)
		Malli	Bosch
Tyhjäkäynti			1 250 ± kierr./min (ei säädettävissä)
Polttoaine	Tyyppi		Normaali lyijytön bensiini
	Ok-taani-luku	Vain Pohjois-Amerikassa	87 ((R+M)/2) tai suurempi
		Vain Euroopassa	95 E tai korkeampi
Polttoainesäiliön tilavuus			16.3 L
Polttoainesäiliössä jäljellä olevan polttoaineen määrä, kun näytön valo on PÄÄLLÄ (ON)			± 2 L
PORTAATON VOIMANSIIRTO (CVT)			
Vaihteistotyyppi			CVT (portaaton voimansiirto)
Kytkeytyminen Kierr./min			1750 ± 100 kierr./min.
VAIHDELAATIKKO			
Vaihdelaatikon öljy	Tyyppi		Kaksialueinen (HI-LO), mukana parkki, vapaa ja peruutus.
	Tilavuus		400 ml
	Suositeltava		Ketjukoteloöljy XP-S
VOIMANSIIRTO			
Etuveto			Sähköisesti käytettävä akseliveto
Välityssuhde edessä			3.6:1
Takaveto			Akseliveto/lukittu tasaaspyörästö
Välityssuhde takana			3.6:1
Tasaaspyörästön öljy	Edessä	Tilavuus	500 ml
	Takana		250 ml
	Suositeltava		BRP:n tasaaspyörästö-öljy (P/N 293 600 043) tai synteettinen 75W90 (API GL5)
Voimansiirron nivelistön rasva			Voimansiirron nivelistön rasva (P/N 293 550 019)
Nivelakselin rasva			Synteettinen XP-S -rasva(P/N 293 550 010)

MALLI		OUTLANDER 650, T3
OHJAUS		
Kääntösäde		2.4 m
Kokonaisharitus (ajoneuvo maassa)		0 mm
ETUJOUSITUS		
Jousituksen tyyppi		A-kaksoistukivarret
Joustomatka		203 mm
Iskunvaimennin	KPL	2
	Tyyppi	Öljy
Etujousituksen esijännityksen säätö		5 asetusta
TAKAJOUSITUS (PAITSI ACS)		
Jousituksen tyyppi		TTI™-erillisjousitus
Joustomatka		229 mm
Iskunvaimennin	KPL	2
	Tyyppi	Öljy
Takajousituksen esijännityksen säätö		5 asetusta
JARRUT		
Etujarru	Tyyppi	Hydrauliset, 2 levyä
Takajarru	Tyyppi	Hydraulinen, yksi levy
Jarruneste	Tilavuus	200 ml
	Tyyppi	DOT 4
Jarrun lukko		Hydraulinen lukitus, 4 pyörää
Jarrusatula		Kelluva
Jarrupalan materiaali	Edessä	Orgaaninen
	Takana	Metalli
Jarrupalan vähimmäispaksuus		1 mm
Jarrulevyn vähimmäispaksuus	Edessä	3.5 mm
	Takana	4.3 mm
Jarrulevyn enimmäiskäyryys		0.2 mm

MALLI			OUTLANDER 650, T3
RENKAAT			
Paine	Edessä	Maksimi	48.3 kPa
		Minimi	34.5 kPa
	Takana	Maksimi	48.3 kPa
		Minimi	34.5 kPa
Renkaan urituksen vähimmäissyvyys			3 mm
Koko	Edessä	26 x 8 x 12 (tuumaa)	
	Takana	26 x 10 x 12 (tuumaa)	
PYÖRÄT			
Koko	Edessä	12 x 6 (tuumaa)	
	Takana	12 x 7.5 (tuumaa)	
Pyöränmutterin kireys	Teräsvanne	70 N•m ± 7 N•m	
	Alumiinivanne	100 N•m ± 10 N•m	
MITAT			
Kokonaispituus			239 cm
Kokonaisleveys			117 cm
Kokonaiskorkeus			140 cm
Akseliväli			150 cm
Raideväli	Edessä	96.5 cm	
	Takana	91.4 cm	
Maavara			30.5 cm

MALLI		OUTLANDER 650, T3
PAINO JA KUORMANKANTOKYKY		
Paino tankattuna		420 kg
Painonjakauma	Edessä/takana	50/50
Takasäilytyslokeron (takatavaratelineen painon kanssa)		10 kg
Tavarateline	Edessä	45 kg
	Takana (sis. takasäilytyslokeron ja aisakuorman painon)	90 kg
Ajoneuvon suurin sallittu kokonaiskuorma (mukaan lukien kuljettaja, muu kuorma sekä lisävarusteet)		210 kg
Ajoneuvon kokonaispaino		630 kg
Hinauskyky	Jarruton perävaunu	590 kg
	Jarrullinen perävaunu	750 kg
Aisapaino	Jarruton perävaunu	59 kg
	Jarrullinen perävaunu	75 kg

VAROITUS

Ajoneuvon käyttö voi olla vaarallista.
Kolari tai ympäröivä vaurio voi sattua helposti, jopa rutiininomaisten toimenpiteiden yhteydessä, kuten kääntyminen ja rinteessä tai esteiden yli ajettaessa ilman asianomaisia varotoimia.

Vakava loukkaantuminen tai kuolema
voi olla seurauksena, ellei näitä ohjeita noudateta:

* **Ennen ATV:n käyttöä lue käyttäjän käsikirja, T3 lisäosa ja kaikki tuotteessa olevat tarrat.**

* **Älä koskaan käytä ATV:tä ilman kunnollisia ohjeita.** Vasta-alkajien on suoritettava asiantuntijan vetämä harjoituskurssi.

* **Älä koskaan kuljeta matkustajaa yhdenistuttavalla (1-up) ajoneuvolla.** Lisää vaaraa menettää hallinnan, jos kuljetat matkustajaa.

* **Älä koskaan aja tätä ajoneuvoa alkoholin tai huumeiden vaikutuksen alaisena.** Kyseiset aineet hidastavat reaktiokykyä ja huonontavat arviointikykyä.

* **Älä koskaan aja tällä ATV:llä liian lujaa.** Lisää vaaraa menettää hallinnan, jos ajat tätä ajoneuvoa maastoon, näkyvyyteen tai kokemukseesi nähden liian kovalla vauhdilla.

* **Traktorin ajoneuvokohtainen nopeusrajoitus on 40km/h.**

* **Älä koskaan yritä takapyörillä ajoa, hyppyjä, tai muita temppuja.**