

can-am™



2012

**Instruktionsbok,
Kompletteringsdel**

CAN-AM T3 TRAKTOR

⚠ VARNING

Läs denna kompletteringsdel och Outlander 400 EFI Instruktionsbok noga. Den innehåller viktig säkerhetsinformation. Körning av traktor kräver åtminstone traktor körkort. Förvara denna kompletteringsdel tillsammans med fordonet.□□□

6 1 9 9 0 0 2 9 5



VARNING

FORDONET KAN VARA FARLIGT ATT ANVÄNDA. En krock eller vältning kan snabbt inträffa, även under rutinmanövrer som vändning, uppförskörning eller körning över hinder, om du inte iakttar nödvändig försiktighet. Se för din egen säkerhets skull till att du förstår och iakttar alla varningar i denna Instruktionsbok och dekalerna på fordonet. **Att inte följa dessa varningar kan resultera i SVÅRA PERSONSKADOR ELLER DÖD.** Förvara alltid denna Instruktionsbok tillsammans med fordonet.

VARNING

Om du inte iakttar och följer säkerhetsföreskrifterna eller anvisningarna i denna Instruktionsbok, *SÄKERHETS-DVD:N* och dekalerna på produkten, kan det leda till skador, inklusive skador med dödlig utgång!

VARNING

Detta fordon kan ha högre prestanda än andra fordon som du kan ha kört tidigare. Ta dig tid att bekanta dig med ditt nya fordon.

Följande varumärken tillhör Bombardier Recreational Products Inc.:

I Kanada distribueras produkterna av Bombardier Recreational Products Inc. (BRP).

I USA distribueras produkterna av BRP US Inc.

I Skandinavien distribueras produkterna av BRP Finland Oy.

Can-Am™ D.E.S.S.™ Outlander™ Rotax® TTI™ XPS™

FÖRORD

Gratulerar till köpet av din nya Can-Am™ T3. Den omfattas av garantin från BRP och ett nät av auktoriserade Can-Am-återförsäljare står till tjänst med reservdelar, service och tillbehör om du behöver det.

Återförsäljaren arbetar för din tillfredsställelse som kund. Han har utbildat sig för att kunna utföra en första inställning och inspektion av fordonet och även utfört slutjusteringar innan du övertog fordonet. Kontakta återförsäljaren om du behöver mer utförlig serviceinformation.

Vid leveransen informerades du om garantins täckning och undertecknade en *CHECKLISTAN FÖRE LEVERANS* för att säkerställa att ditt nya fordon förberetts till din fulla belåtenhet.

Innan du ger dig iväg

För att informera dig om hur du kan minska risken för att du eller kringstående skadas eller drabbas av dödsfall, läs detta tillägg och själva instruktionsboken innan du kör fordonet:

Läs också alla säkerhetsdekalerna på din T3 och studera noggrant din *SÄKERHETS-DVD*.

Vi rekommenderar starkt att du går en förarkurs. Kontrollera med din återförsäljare eller din kommun för ev. kurser i närheten.


Om varningarna i denna Instruktionsbok inte åtföljs kan det leda till **SVÅRA PERSONSKADOR** eller **DÖDSFALL**.

Säkerhetsmeddelanden

De olika typerna av säkerhetsmeddelanden, hur de ser ut och hur de används i den här boken förklaras nedan:

VARNING

Anger en potentiell risk som kan resultera i svåra personskador eller dödsfall om den inte undviks.

 **FÖRSIKTIGHET** Anger en risk-situation som kan resultera i lättare eller medelsvåra personskador om den inte undviks.

ANMÄRKNING Indikerar en instruktion som måste följas för att undvika allvarliga skador på fordonskomponenter eller annan egendom.

Om detta tillägg till instruktionsboken

Detta tillägg till instruktionsboken för T3 innehåller endast information gällande modellen T3 och bör användas tillsammans med instruktionsboken för Outlander 400 EFI som också medföljer fordonet.

Denna Instruktionsbok har iordningställt för att bekanta ägaren/föraren av det nya fordonet med de olika fordonsreglerna, underhållsanvisningarna och anvisningarna för säker användning. Den är oumbärlig för korrekt användning av produkten.

Instruktionsboken finns på flera språk. Vid eventuella olikheter i texten är det den engelska versionen som gäller.

Förvara detta tillägg och själva instruktionsboken tillsammans med fordonet så att du kan titta i den för t.ex. information om underhåll, vid problemlösning och om du behöver instruera andra.

Om du vill se och/eller skriva ut ett extra exemplar av Instruktionsboken eller detta tillägg till instruktionsboken kan du besöka webbplatsen www.operatorsguide.brp.com.

Informationen i detta dokument är korrekt vid utgivningstillfället. BRP har emellertid som policy att kontinuerligt förbättra sina produkter utan att därför åta sig skyldigheten att installera dem på tidigare tillverkade produkter. På grund av sent införda tillverkningsändringar kan vissa skillnader finnas mellan den tillverkade produkten och beskrivningen eller specifikationerna i denna bok. BRP förbehåller sig rätten att när som helst dra in eller ändra specifikationer, utförande, egenskaper, modeller eller utrustning utan att därmed påta sig några skyldigheter.

Denna Instruktionsbok och *SÄKERHETS-DVD: N* ska levereras tillsammans med fordonet vid säljtillfället.

Tänk på följande när du läser denna instruktionsbok:

 **VARNING**

Anger en potentiell risk som, om den inte undviks, kan resultera i svåra personskador eller död.

INNEHÅLLSFÖRTECKNING

FÖRORD	1
Innan du ger dig iväg	1
Säkerhetsmeddelanden	1
Om detta tillägg till instruktionsboken	1

SÄKERHETSINFORMATION

ALLMÄNNA SÄKERHETSFÖRESKRIFTER	6
Koloxidförgiftning	6
Bensinbrand och andra risker	6
Brännskador från heta fordonsdelar	6
Tillbehör och modifieringar	6
VIKTIGA DEKALER PÅ PRODUKTEN	7
Säkerhetsdekalerna på fordonet	7
Dekaler om överensstämmelse	8

FORDONSINFORMATION

REGLAGE/INSTRUMENT/KOMPONENTER	10
1) Säte	12
2) Riktningvisarljus/ Positionsljus	12
3) Främre dragkrok	12
4) Fotstöd	13
5) Bromspedal	13
6) Dragkrok och släpvagnskontakt	13
7) Riktningvisarljus/ Positionsljus/Bromsljus	13
SPECIFIKATIONER	14
Can-Am T3	14

SÄKERHETS- INFORMATION

ALLMÄNNA SÄKERHETSFÖRESKRIFTER

Koloxidförgiftning

Alla motoravgaser innehåller koloxid, som är en giftig gas. Inandning av koloxid kan ge huvudvärk, yrsel, dåsig-
het, illamående, förvirring och orsaka
dödsolyckor.

Koloxid är en färg-, lukt- och smaklös
gas som kan förekomma även om du
inte ser eller känner lukten av motor-
avgaser. Dödliga koncentrationer av
koloxid kan samlas på kort tid och du
kan drabbas snabbt, utan möjlighet att
rädda dig själv. Dödliga koncentrationer
av koloxid kan också dröja kvar i
timmar och dagar i slutna eller dåligt
ventilerade utrymmen. Om du upplever
något av symtomen på koloxidförgif-
tning, lämna utrymmet omedelbart,
gå ut i friska luften och sök läkarvård.

Förhindra svåra eller dödliga skador på
grund av koloxidförgiftning:

- Kör aldrig fordonets motor i dåligt
ventilerade eller delvis täckta utrym-
men, som till exempel ett garage,
en carport eller en lada. Även om
du försöker vädra ut motoravgaser
med fläktar eller öppna fönster och
dörrar, kan koloxid snabbt nå dödliga
koncentrationer.
- Kör aldrig fordonet utomhus på stäl-
len där motoravgaserna kan sugas
in i en byggnad via öppningar som
till exempel fönster och dörrar.

Bensinbrand och andra risker

Bensin är ett ytterst brandfarligt och
explosionsfarligt ämne. Bensinångor
kan spridas och antändas av en gnista
eller eldslåga på många meters av-

stånd från motorn. Följ dessa anvis-
ningar för att minska risken för brand
och explosion:

- Använd enbart en godkänd bensin-
dunk för bränsleförvaring.
- Följ anvisningarna i underavsnittet
TANKNINGSPROCEDUR
- Starta eller kör aldrig motorn om
tanklocket inte är ordentligt monte-
rat.

Bensin är giftigt och kan orsaka per-
sonskador, till och med dödliga.

- Sug aldrig upp bensin med munnen
via slang.
- Om du sväljer bensin, får bensin i
ögonen eller andas in bensinångor
ska du omedelbart uppsöka läkare.

Om du får bensin på dig, tvätta dig med
tvål och vatten och byt kläder.

Brännskador från heta fordonsdelar

Avgassystemet och motorn blir heta
när de används. Undvik kontakt med
heta fordonsdelar, under och omedel-
bart efter användning, för att undgå
brännskador.

Tillbehör och modifieringar

Gör inga modifieringar på fordonet och
använd inte utrustning eller tillbehör
om de inte har godkänts av BRP. Ef-
tersom dessa ändringar inte testats av
BRP kan de öka risken för kollision eller
skada och de kan göra fordonet olag-
ligt.

Kontakta en auktoriserad Can-Am-åter-
försäljare för information om godkända
tillbehör för fordonet.

VIKTIGA DEKALER PÅ PRODUKTEN

Säkerhetsdekalerna på fordonet

Detta tillägg till instruktionsboken för T3 innehåller endast information gällande modellen T3 och bör användas tillsammans med instruktionsboken för Outlander 400 EFI.

Läs och se till att du förstår alla säkerhetsdekalerna på fordonet.

Säkerhetsdekalerna på fordonet är att betrakta som permanenta delar av fordonet. Om de saknas eller är skadade kan de bytas utan extra kostnad. Kontakta en auktoriserad Can-Am-återförsäljare.

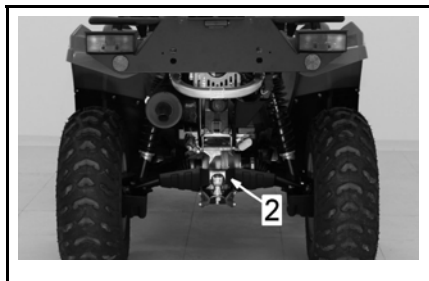
OBSERVERA: Nedanstående illustrationer som används i denna Instruktionsbok är endast allmänna representationer. De kan se annorlunda ut för din modell.

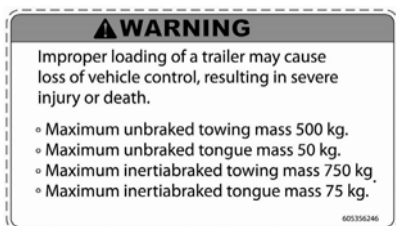


DEKAL 1: VARNING, SÅTE

VARNING

- Justera sätet så att du kan hålla båda händerna på styret och ha bägge fötterna stadigt på fotstödet vid körning.
- Vid inbromsning kan sätet röra sig uppåt på grund av viktöverföringen, inta en halvstående ställning och håll stadigt i styret då du bromsar





DEKAL 2: BOGSEINGSINSTRUKTIONER

VARNING

Ett felaktigt lastat släp kan leda till kontrollförlust vilket kan resultera i svåra personskador eller död.

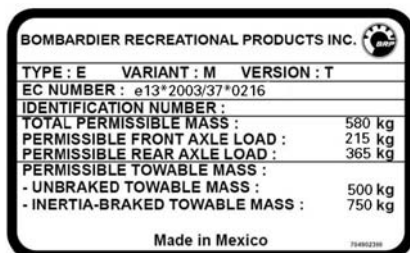
- Högsta obromsade släpvagnsvikt 500 kg.
- Högsta obromsade dragstångsvikt 50 kg.
- Högsta bromsade släpvagnsvikt 750 kg.
- Högsta bromsade dragstångsvikt 75 kg.



DEKAL 3: TRANSMISSIONENS PARKERINGSLÄGE

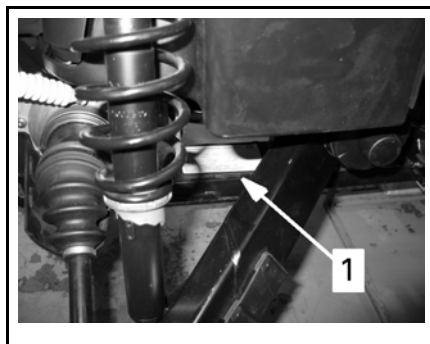
Dekaler om överensstämmelse

Dessa dekaler anger att fordonet uppfyller regler och bestämmelser.



PÅ RAMENS NEDRE STÅNG

Typ: E
 Variant: M
 Version: T
 EC-NUMMER: e13*2003/37*0216
 IDENTIFIKATIONSNUMMER:
 HÖGSTA TILLÅTNA TOTALVIKT: 580kg
 HÖGSTA TILLÅTNA AXELTRYCK, FRAMAXEL: 215kg
 HÖGSTA TILLÅTNA AXELTRYCK, BAKAXEL: 365kg
 TILLÅTEN SLÄPVAGNSVIKT: SLÄPVAGNSVIKT, OBROMSAD: 500kg
 SLÄPVAGNSVIKT, BROMSAD: 750kg
 Tillverkad i Mexico



FORDONS- INFORMATION

REGLAGE/INSTRUMENT/KOMPONENTER

TYPBILD — T3-MODELLER



TYPBILD — T3-MODELLER



TYPBILD — T3-MODELLER



1) Säte

T3-modeller

VARNING

Kör aldrig fordonet utan korrekt installerat passagerarsäte.

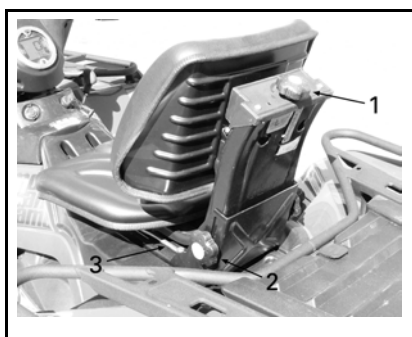
Förarsätet på T3 är en obligatorisk del på T3-modeller, byt inte ut sätet.

Om sätet byts mot ett vanligt ATV-säte uppfyller enheten inte längre bestämmelserna för T3.



1. T3-säte

Sätessfunktioner



1. Justering av sätesfjädring
2. Ryggstödet höjdställning
3. Sätets längdställning

2) Riktningvisarljus/ Positionsljus

OBSERVERA: T3-modellen har andra bestämmelser för riktningvisarljus och positionsljus än ATV-modeller av typen L7e

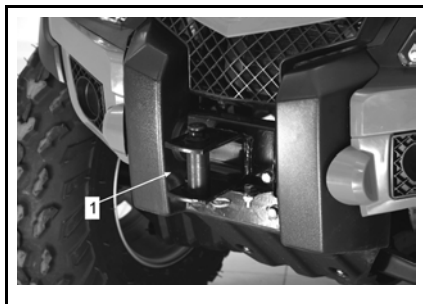
Dessa ljus bör inte ändras eller flyttas.



TYPBILD

1. Riktningvisarljus och positionsljus

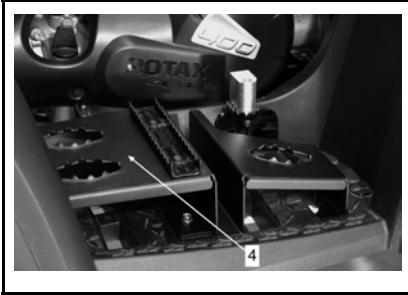
3) Främre dragkrok



TYPBILD

1. Främre dragkrok

4) Fotstöd



TYPBILD T3 -MODELLER
1. Fotstöd

Använd detta område för att få ett stadigt fotfäste vid körning.

5) Bromspedal



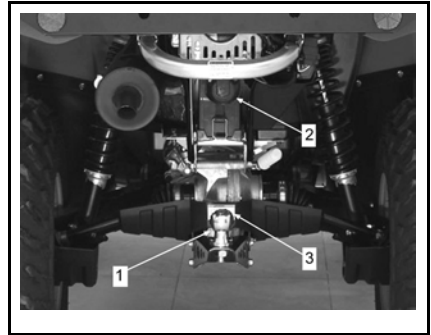
TYPBILD T3 -MODELLEN
1. Bromspedal

6) Dragkrok och släpvagnskontakt

Dragkrok för bogsering av släp eller annan utrustning.

Släpvagnskontakt om släpet är utrustat med belysning.

För bogsering se bogseringsinstruktionsdekalen som är placerad på dragkroken.



TYPBILD T3 -MODELLER
1. Dragkrok
2. Släpvagnskontakt
3. Bogseringsinstruktioner

7) Riktningvisarljus/ Positionsljus/Bromsljus

OBSERVERA: T3-modellen har andra bestämmelser för riktningvisarljus och positionsljus än ATV-modeller av typen L7e.

Dessa ljus bör inte ändras eller flyttas.



TYPBILD T3 -MODELLER
1. Bakljus

SPECIFIKATIONER

Can-Am T3

MODELL		CAN-AM T3	
MOTOR, OHC			
Motortyp		ROTAX 400, 4-takts, OHC, vätskekyld	
Antal cylindrar		1	
Antal ventiler		4 ventiler (mekanisk justering)	
Cylinderdiameter		91 mm	
Slaglängd		61.5 mm	
Cylindervolym		400 cm ³	
Kompressionsförhållande		10:1	
Dekompressionssystemets typ		Centrifugal, automatisk	
Smörjning	Typ	Våtsump med utbytbart oljefilter	
	Oljefilter	Utbytbart filterkassett	
	Motorolja	Kapacitet (oljabyte med filter)	3 L (motor-/transmission)
		Rekommenderas	Rekommenderad olja för sommarsäsongen XP-S DELSYNTEISK OLJA (SUMMER GRADE). (P/N 293 600 121) Rekommenderad olja för vintersäsongen XPS-SYNTETOLJA (WINTER GRADE). (P/N 293 600 112) för vintersäsongen. Se <i>TABELL ÖVER OLJEVISKOSITET</i>
Avgassystem		Gnistskydd godkänt av USDA Forest Service	
Luftfilter		Syntetiskt pappersfilter med skumplast	
VÄXELLÅDA			
Typ		Dubbel (hög/låg) med parkering, neutral och reverse (back)	
KYLSYSTEM			
Kylvätska	Typ	Etylglykol-/vattenblandning (50 % kylvätska, 50 % vatten). Använd BRP:s kylmedelsblandning (P/N 219 700 362) eller kylvätska speciellt avsedd för aluminiummotorer	
	Volym	2.5 L	

MODELL		CAN-AM T3		
ELSYSTEM				
Generator, uteffekt		400 W		
Tändningssystem		CDI (Capacitor Discharge Ignition)		
Tändningsinställning		Ej justerbar		
Tändstift	Antal	1		
	Tillverkare och typ	NGK DCPR8E		
	Avstånd	0.7 mm - 0.8 mm		
Varvtalsbegränsning för motor	Framåt	8000 RPM		
	Back	4000 ± 100 R/MIN		
Batteri	Typ	Torr batteri		
	Spänning	12 volt		
	Nominell kapacitet	18 A•h		
	Startmotoreffekt	0,7 kW		
Strålkastare		2 x 35 W		
Bakljus-/bromsljusglödlampa		8/27 W		
Säkringar	Främre säkringsbox	Tillbehör	Tillbehör	20 A
			Diagnostik	
			Strålkastare	
			Eluttag	
		4 x 4		
	ECM		5 A och 7,5 A	
	Bränslepump		7.5 A	
	Mätare			
	Bakljus			
	Diagnostik			
Fläkt		20 A		

MODELL			CAN-AM T3	
ELSYSTEM				
Säkringar	Bakre säkringshållare	Huvudsäkring		30 A
		Tillbehör	Fläkt	30 A
Tillbehör	Tillbehör i säkringsboxen			
BRÄNSLESYSTEM				
Bränsletillförsel		Typ	Elektronisk bränsleinsprutning (EFI), Dell'Orto 46 mm spjällhus	
Bränslepump		Typ	Bosch	
		Modell	Elektrisk (i bränsletanken)	
Tomgångshastighet			1300 ± 50 R/MIN	
Bränsle	Typ		Blyfri bensin	
	Minimioktan	I Nordamerika	87 (R+M)/2 eller högre	
		Utänför Nordamerika	95 E10 eller högre	
Bränsletankskapacitet			16.3 L	
Bränsletanksreserv			± 2 L	
DRIVSYSTEM				
Framdifferential			Kardandrift/automatisk differentialspärr (Visco-lock)	
Utväxlingsförhållande, fram			3.6:1	
Bakaxel			Kardandriven/differentiallås	
Utväxlingsförhållande, bakaxeln			3.6:1	
Differentialolja	Volym	Fram	500 ml	
		Bak	250 ml	
	Rekommenderas		BRP differentialolja (P/N 293 600 043)	
CV smörjfett			CV smörjfett (P/N 293 550 019)	
Smörjfett kardanaxel			XPS syntetiskt fett (P/N 293 550 010)	

MODELL		CAN-AM T3
TRANSMISSION		
Typ		CVT (konstant variabel transmission)
Inkopplingsvarvtal		2000 ± 100 R/MIN
STYRSYSTEM		
Vändradie		1.8 m
Total hjulutåtvändning (fordonet på marken)		0 mm ± 4 mm
FJÄDRING FRAM		
Fjädringstyp		MacPherson
Fjädringsväg		178 mm
Justering av förspänning		E.T.
FJÄDRING BAK		
Fjädringstyp		TTI™ Individuell
Fjädringsväg		203 mm
Stötdämpare	Antal	2
	Typ	Olja
Justering av förspänning		5 inställningar
BROMSAR		
Främre broms	Typ	Hydrauliska, 2 skivbromsar
Bakre broms	Typ	Hydraulisk, enkel skivbroms
Bromsvätska	Volym	180 ml
	Typ	DOT 4
Parkeringsbroms		Hydraullås-4 hjul
Bromsbeläggmaterial	Fram	Organiskt
	Bak	Metalliskt
Minitjocklek på bromsbelägg		1 mm
Minitjocklek på bromsskiva	Fram	3.5 mm
	Bak	4.3 mm
Max. bromsskivskvethet		0.2 mm

MODELL			CAN-AM T3
DÄCK			
Tryck	Fram	Max.	48 kPa
		Min.	34.5 kPa
	Bak	Max.	48 kPa
		Min.	34.5 kPa
Minimalt däckspårdjup			3 mm
Storlek	Fram	25 x 8 x 12 (tum)	
	Bak	25 x 10 x 12 (tum)	
HJUL			
Storlek	Fram	12 x 6 (tum)	
	Bak	12 x 7,5 (tum)	
Hjulmutter, åtdragningsmoment	Stålfälg	70 N•m	
	Aluminiumfälg	100 N•m	
DIMENSIONER			
Total längd			2 190 mm
Total bredd			1 168 mm
Total höjd			1 367 mm
Hjulbas			1 244 mm
Hjulspår	Fram	965 mm	
	Bak	914 mm	
Markfrigång			236 mm

MODELL		CAN-AM T3
VIKTER OCH LASTKAPACITET		
Våtvikt		351 kg
Viktfordelning	Fram/bak	48/52
Bakre förvaringsbox (inklusive bakre räcke)		10 kg
Räcke	Fram	45 kg
	Bak (inklusive bakre förvaringsutrymme och dragstångsvikt)	90 kg
Högsta tillåtna fordonsbelastning (inkluderar förare, övrig last och eventuella tillbehör)		229 kg
Fordonets bruttoviktclass		580 kg
Max. dragvikt	Släpvagnsvikt, obromsad	500 kg
	Släpvagnsvikt, bromsad	750 kg
Dragstångsvikt	Släpvagnsvikt, obromsad	50 kg
	Släpvagnsvikt, bromsad	75 kg

VARNING

Fordonet kan vara farligt att använda.

En krock eller vältning kan ske snabbt, även under rutinmanöver som vändning, uppförskörning eller körning över hinder, om du inte iakttar nödvändig försiktighet.

Allvarliga skador eller död kan resultera om du inte följer dessa instruktioner:

*** Läs denna instruktionsbok, T3 kompletteringsdel och alla säkerhetsdekalerna innan du använder denna ATV.**

*** Använd aldrig denna ATV utan korrekta instruktioner.** Nybörjare bör genomgå en certifierad förarkurs.

*** Ta aldrig passagerare på ett 1-up fordon.**
Med passagerare ökar risken för att förlora kontrollen över fordonet.

*** Kör aldrig fordonet om du är alkohol- eller drogpåverkad.** Det medför nedsatt omdöme och reaktionsförmåga.

*** Kör aldrig denna ATV i för hög hastighet.**
Risken för att du ska förlora kontrollen över fordonet ökar om du kör i hög hastighet än terrängen, sikten eller din erfarenhet tillåter.

*** Traktor högsta tillåtna hastighet är 40 km / t.**

*** Försök aldrig köra på två hjul, hoppa eller utföra andra trick.**