

can-am™



2012

**Brukerhåndbok
Supplement**

CAN-AM T3 TRAKTOR

⚠ ADVARSEL

Les dette tillegget, og Outlander 400 EFI instruksjonsbok. Begge inneholder viktig sikkerhetsinformasjon. Kjøring med traktor krever minimum førerkort for traktor. Oppbevar denne informasjonen i kjøretøyet.

6 1 9 9 0 0 2 9 6

CE

ADVARSEL

DET KAN VÆRE FARLIG Å BRUKE ATVEN. En kollisjon eller en velt kan skje fort dersom du ikke tar riktige forholdsregler, selv under rutinemånøvre som svinging, kjøring i bakker eller over hindre.

For din egen sikkerhet må du forstå og følge alle advarslene som finnes i denne brukerhåndboken og på merkelappene på kjøretøyet. **Å ikke følge disse advarslene kan føre til ALVORLIG PERSONSKADE ELLER DØDSFALL!** Oppbevar denne brukerhåndboken sammen med ATVen til enhver tid.

ADVARSEL

Hvis du ikke følger alle sikkerhetsforskriftene eller instruksjonene i denne brukerhåndboken, *SIKKERHETS-DVD-EN* og merkelapper på produktet kan føre til personskade, og til mulig død!

ADVARSEL

Dette kjøretøyet kan ha en ytelse som overgår andre kjøretøyer du kan ha kjørt tidligere. Ta deg tid til å bli kjent med det nye kjøretøyet ditt.

De følgende varemerkene eies av Bombardier Recreational Products Inc.:

I Canada distribueres produkter av Bombardier Recreational Products Inc. (BRP).

I USA distribueres produkter av BRP US Inc.

I Skandinavia blir produktene distribuert av BRP Finland Oy.

Can-Am™ D.E.S.S.™ Outlander™ Rotax® TTI™ XPS™

INNLEDNING

Gratulerer med kjøpet av en ny Can-Am™ T3. Den følges opp med BRP-garantien og et nettverk av autoriserte Can-Am-forhandlere som kan tilby reservedeler, service og det tilbehøret du trenger.

Forhandleren er opptatt av få fornøyde kunder. Han har kvalifisert seg for å kunne utføre en første klargjøring og kontroll av ATVen og har også utført den endelige klargjøringen før du overtok ATVen. Hvis du trenger mer utfyllende informasjon om service, ber vi deg kontakte forhandleren.

Ved levering ble du også informert om hva garantien dekker, og du signerte *LISTEN MED KONTROLLPUNKTER FØR LEVERING* for å sikre at du var fornøyd med klargjøringen av det nye kjøretøyet.

Viktig å vite før du starter

For å lære hvordan du kan redusere risikoen for at du selv eller tilskuere skal bli skadet eller drept bør du lese tillegget til brukerhåndboken og brukerhåndboken før du bruker kjøretøyet.

Les også alle sikkerhetsetikettene på T3-en, og se på *SIKKERHETS-DVD-EN*.

Vi anbefaler deg å ta et kurs i kjøresikkerhet. Kontroller med forhandleren eller de lokale myndigheter om eventuelle kurser/opplæring i nærheten.


Unnlattelse av å ta hensyn til advarslene som finnes i denne brukerhåndboken, kan føre til ALVORLIG PERSONSKADE eller DØDSFALL.

Sikkerhetsmeldinger

Nedenfor vises typen sikkerhetsmeldinger, hvordan de ser ut og hvordan de brukes i denne veiledningen:

ADVARSEL

Indikerer en potensiell risikosituasjon som kan resultere i alvorlig personskade eller dødsfall hvis den ikke unngås.

 **VÆR OPPMERKSOM** Indikerer en farlig situasjon som kan resultere i liten til moderat personskade hvis den ikke unngås.

OBS! Angir en instruksjon som, hvis den ikke følges, kan føre til alvorlig skade på kjøretøyets komponenter eller annet materiell.

Om tillegget til brukerhåndboken

Dette tillegget til T3-brukerhåndboken inneholder informasjon om T3-modellen og må brukes sammen med brukerhåndboken for Outlander 400 EFI som også leveres med kjøretøyet.

Denne brukerhåndboken er utarbeidet for å gjøre eieren/brukeren av et nytt kjøretøy kjent med kjøretøyets ulike anordninger for betjening, vedlikehold og instruksjoner for sikker bruk. Den er uunnværlig for riktig bruk av produktet.

Vær oppmerksom på at håndboken finnes på flere språk. Ved eventuelle uoverensstemmelser i teksten er det den engelske versjonen som gjelder.

Oppbevar dette tillegget til brukerhåndboken og brukerhåndboken i kjøretøyet slik at du kan slå opp i den i forbindelse med vedlikehold, feilsøking og instruksjon av andre.

Hvis du vil vise og/eller skrive ut en ekstra kopi av brukerhåndboken eller dette tillegget til brukerhåndboken, kan du gå til webområdet www.operatorsguide.brp.com.

Informasjonen i dette dokument er riktig ved tidspunktet for publisering. BRPs politikk er imidlertid å kontinuerlig forbedre sine produkter uten å med dette forplikte seg selv til å montere dem i tidligere produserte produkter. På grunn av sent implementerte endringer kan det være enkelte forskjeller mellom det fremstilte produktet og beskrivelsene og/eller spesifikasjonene. BRP forbeholder seg retten til når som helst og uten forpliktelser å avskaffe eller endre spesifikasjoner, design, egenskaper, modeller eller utstyr.

Brukerhåndboken *SIKKERHETS-DVD-EN* må følge med kjøretøyet når den selges.

Når du leser denne brukerhåndboken, må du huske at:

 **ADVARSEL**

Indikerer en potensiell risikosituasjon som, hvis den ikke unngås, kan resultere i alvorlig personskade eller dødsfall.

INNHOOLD

INNLEDNING	1
Viktig å vite før du starter	1
Sikkerhetsmeldinger	1
Om tilleggget til brukerhåndboken	1

INFORMASJON OM SIKKERHET

GENERELLE FORHOLDSREGLER	6
Unngå karbonmonoksidforgiftning	6
Unngå bensinbrann og andre farer	6
Unngå forbrenninger fra varme deler	6
Tilbehør og modifiseringer	6
VIKTIGE MERKER PÅ PRODUKTET	7
Sikkerhetsmerker på kjøretøyet	7
Samsvarsdekaleringer	8

INFORMASJON OM KJØRETØYET

BETJENINGSORGANER/INSTRUMENTER/UTSTYR	10
1) Sete	12
2) Retningslys / Frontlys	12
3) Slepefeste framme	12
4) Fotstøtte	13
5) Brems pedal	13
6) Tilhengerfeste og tilhengerkontakt	13
7) Retningslys / Baklys / Bremslys	13
SPESIFIKASJONER	14
Can-Am T3	14

INFORMASJON OM SIKKERHET

GENERELLE FORHOLDSREGLER

Unngå karbonmonoksidforgiftning

All eksos fra motorer inneholder karbonmonoksid, en dødelig gass. Innånding av karbonmonoksid kan føre til hodepine, svimmelhet, søvnløshet, kvalme, forvirring og eventuelt død.

Karbonmonoksid er en fargeløs, luktløs og smakløs gass som kan være til stede selv om du ikke ser eller lukter eksos. Dødelige nivåer av karbonmonoksid kan raskt samles opp, og du kan raskt bli utmattet og ute av stand til å redde deg selv. Dødelige nivåer av karbonmonoksid kan også bli værende i timer eller dager i lukkede eller dårlig ventilerte områder. Hvis du får symptomer på karbonmonoksidforgiftning, må du umiddelbart forlate området, få frisk luft og kontakte lege.

Slik hindrer du alvorlige skader eller dødsfall på grunn av karbonmonoksid:

- Ikke kjør ATVen i dårlig ventilerte eller delvis lukkede områder som garasjer, carporter eller lagerhaller. Selv om du prøver å ventilere motoreksosen med vifter eller åpne vinduer og dører, kan karbonmonoksidkonsentrasjonen raskt nå farlige nivåer.
- Ikke kjør ATVen utendørs på steder der motoreksosen kan bli trukket inn i en bygning via åpninger som vinduer eller dører.

Unngå bensinbrann og andre farer

Bensin er ekstremt brannfarlig og svært eksplosiv. Bensingass eller -damp kan spre seg og antennes av en gnist eller åpen flamme mange me-

ter unna motoren. Følg instruksjonene nedenfor for å redusere faren for brann eller eksplosjon:

- Bruk bare godkjente røde bensinkanter til oppbevaring av drivstoff.
- Følg nøye instruksjonene gitt under *FYLLEPROSEDYRE* avsnitt.
- Aldri start eller bruk motoren dersom tanklokket ikke er skikkelig lukket.

Bensin er giftig og kan forårsake personskade eller dødsfall.

- Ikke sug bensin med munnen i en hevert eller lignende.
- Hvis du svelger bensin, får bensin i øynene eller inhalerer bensingass, må du øyeblikkelig kontakte lege.

Hvis du søler bensin på deg, må du vaske deg med såpe og vann og bytte klær.

Unngå forbrenninger fra varme deler

Eksossystemet og motoren blir varme under drift. Unngå kontakt under og like etter bruk slik at du unngår forbrenninger.

Tilbehør og modifiseringer

Ikke utfør uautoriserte modifikasjoner, og ikke bruk utstyr eller tilbehør som ikke er godkjent av BRP. Siden disse endringene ikke er testet av BRP kan de øke faren for kollisjoner eller skader, og kan gjøre at kjøretøyet ikke lenger er lovlig.

Kontakt en autorisert Can-Am-forhandler for tilgjengelig tilbehør til kjøretøyet ditt.

VIKTIGE MERKER PÅ PRODUKTET

Sikkerhetsmerker på kjøretøyet

Dette tillegg til T3-brukerhåndboken inneholder informasjon om T3-modellen og må brukes sammen med brukerhåndboken for Outlander 400 EFI.

Les og forstå alle sikkerhetsmerker på kjøretøyet ditt.

Sikkerhetsdekalene på ATVen må oppfattes som en permanent del av ATVen. Hvis de mangler eller er skadet, kan de byttes uten ekstra kostnad. Kontakt en autorisert Can-Am-forhandler.

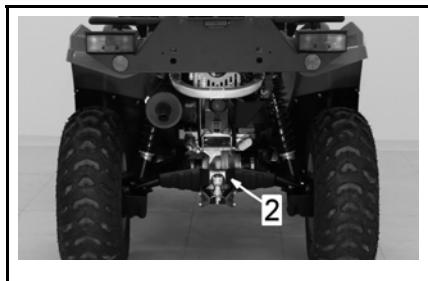
OBS! Illustrasjonene som brukes i denne brukerhåndboken er kun generelle representasjoner. De kan se annerledes ut på din modell.

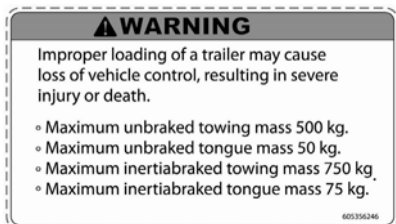


MERKE 1: ADVARSEL PÅ SETET

ADVARSEL

- Juster setet slik at du alltid kan holde begge hendene på styret og begge føttene godt nedpå fothvileren når du kjører.
- Når du bremser kan setet bevege seg oppover på grunn av vektoverføringen. Vær forberedt og hold godt fast i styret når du bremser.





MERKE 2: SLEPEINSTRUKSJONER

ADVARSEL

Feil lasting av en tilhenger kan føre til at du mister kontroll over kjøretøyet; noe som kan føre til alvorlig skade eller død.

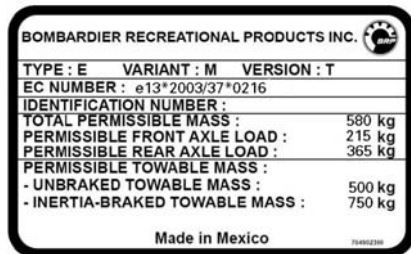
- Maksimal vekt på sløp uten brems: 500 kg.
- Maksimal vekt på slepekrok uten brems: 50 kg.
- Maksimal vekt på sløp med brems: 750 kg
- Maksimal vekt på slepekrok med brems: 75 kg.



MERKE 3: GIRET I PARKERINGSPOSISJON

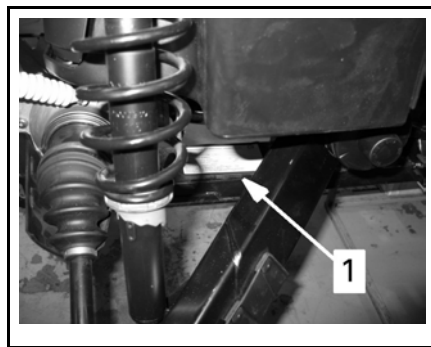
Samsvarsdekalering

Disse dekaleringene viser ATVens samsvar.



PÅ NEDRE RAMMEBJELKE

TYPE E VARIANT: J VERSJON: U
 EC-NUMMER: e13*2003/37*0216
 TILLATT TOTALVEKT 580kg
 TILLATT LAST PÅ FORAKSEL 215kg
 TILLATT LAST PÅ BAKAKSEL 365kg
 TILLATT SLEPEVEKT
 SLEPEVEKT PÅ HENGER UTEN BREMS 500kg
 SLEPEVEKT PÅ HENGER MED NØYTRALBREMS 750kg
 Laget i Mexico



INFORMASJON OM KJØRETØYET

BETJENINGSORGANER/INSTRUMENTER/UTSTYR

TYPEBILDE - T3-MODELLER



TYPEBILDE - T3-MODELLER



TYPEBILDE - T3-MODELLER



1) Sete

T3-modeller

⚠ ADVARSEL

Ikke bruk kjøretøyet uten at fører-setet er skikkelig montert.

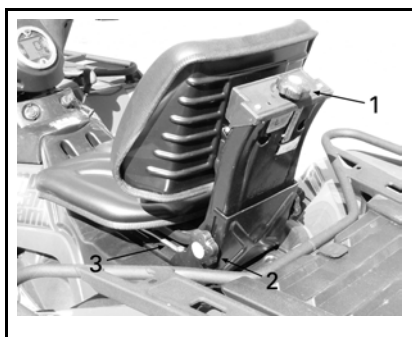
T3-fører-setet er en påbudt del på T3-modellene. Ikke bytt setet.

Dersom det byttes med et vanlig ATV-sete vil ikke enheten tilfredsstille T3-kravene.



1. T3-sete

Setefunksjoner



1. Justering av setefjæring
2. Høydejustering for ryggstøtte
3. Justering i setets lengderetning

2) Retningslys/Frontlys

OBS!: T3-modell har andre regler for retningslys og frontlys enn L7E-type ATV-modeller.

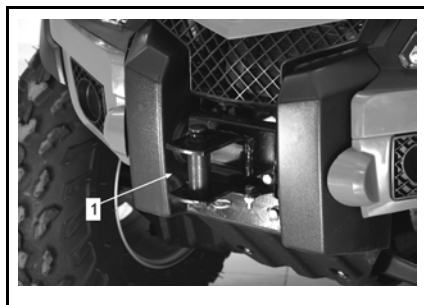
Ikke endre på eller flytt disse lysene.



TYPEBILDE

1. Retningslys and frontlys

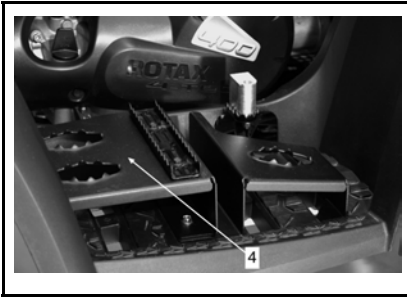
3) Slepefeste framme



ILLUSTRASJON

1. Slepefeste framme

4) Fotstøtte



TYPEBILDE T3-MODELL
1. Fotstøtte

Bruk dette område for å holde føttene støtt når du kjører.

5) Brems pedal



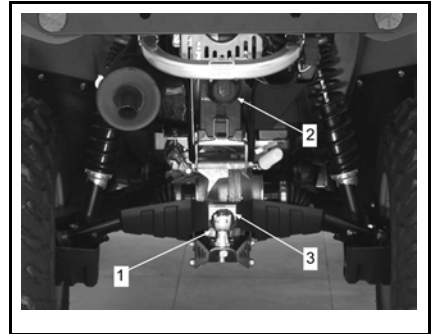
TYPEBILDE T3-MODELL
1. Brems pedal

6) Tilhengerfeste og tilhengerkontakt

Tilhengerfeste for å slepe en tilhenger eller annet utstyr.

Tilhengerkontakt dersom det er lys på tilhengeren.

Les merkelappen med instruksjoner for sleping, plassert ved tilhengerfestet, når du skal slepe.



TYPEBILDE T3-MODELL
1. Tilhengerfeste
2. Tilhengerkontakt
3. Slepeinstruksjoner

7) Retningslys / Baklys / Bremslys

OBS!: T3-modell har andre regler for retningslys og frontlys enn L7E-type ATV-modeller.

Ikke endre på eller flytt disse lysene.



TYPEBILDE T3-MODELL
1. Baklys

SPESIFIKASJONER

Can-Am T3

MODELL		CAN-AM T3	
ENGINEOHC			
Motorstype		ROTAX 400, 4-takts, OHC, væskekjølt	
Antall sylindere		1	
Antall ventiler		4 ventiler (mekanisk justering)	
Sylinderdiameter		91 mm	
Slaglengde		61.5 mm	
Slagvolum		400 cm ³	
Kompresjonsforhold		10:1	
Dekompressortype		Automatisk sentrifugal	
Smøring	Type	Bunnpanne med oljefilter som kan byttes	
	Oljefilter	Byttbar patron	
	Motorolje	Kapasitet (oljeskift med filter)	3 L (motor/girkasse)
		Anbefalt	Bruk XPS SYNTETISK BLANDINGSOLJE (SOMMEROLJE) (P/N 293 600 121) i sommersesongen. Bruk XPS SYNTETISK OLJE (VINTEROLJE) (P/N 293 600 112) Se <i>TABELL OVER OLJEVISKOSITET</i>
Eksossystem		Gnistfanger godkjent av USDA Forest Service	
Luftfilter		Syntetisk papirfilter med skum	
GIRBOKS			
Type		To områder (HI-LO) med parkering, nøytral og revers	
KJØLESYSTEM			
Kjølevæske	Type	Etylenglykol/vann-blanding (50 % frostvæske, 50 % destillert vann). Bruk ferdigblandet kjølevæske som selges av BRP (P/N 219 700 362) eller kjølemiddel spesielt beregnet for aluminiumsmotorer	
	Kapasitet	2.5 L	

MODELL		CAN-AM T3		
ELEKTRISK SYSTEM				
Magnetgeneratorutgang		400 W		
Tenningsssystemtype		CDI (Kondensatortenningsanlegg)		
Tenningsinnstilling		Ikke justerbar		
Tennplugg	Mengde	1		
	Merke og type	NGK DCPR8E		
	Elektrodeavstand	0.7 mm - 0.8 mm		
Innstilling for turtallsbegrensning	Fremover	8000 o/min		
	Revers	4000 ± 100 o/min		
Batteri	Type	Tørrbatteri		
	Spenning	12 volt		
	Nominell spenning	18 Ah		
	Startereffekt	0,7 KW		
Frontlys		2 x 35 W		
Baklys/Bremselys		8/27 W		
Sikringer	Fremre sikringsboks	Tilbehør	Tilf. for annet utstyr	20 A
			Diagnostikk	
			Frontlys	
			Strømuttak	
			4 x 4	
	ECM		5 A og 7,5 A	
	Drivstoffpumpe		7.5 A	
	Måler			
	Baklys			
	Diagnostikk			
Vifte		20 A		

MODELL				CAN-AM T3
ELEKTRISK SYSTEM				
Sikringer	Bakre sikringsholder	Hoved		30 A
		Tilbehør	Vifte	30 A
Enheter for tilbeh. i sikringsboks				
DRIVSTOFFSYSTEM				
Drivstofflevering		Type		Elektronisk drivstoffinjeksjon (EFI), Dell'Orto 46 mm forgasser
Drivstoffpumpe		Type		Bosch
		Modell		Elektrisk (i drivstofftanken)
Tomgangshastighet				1300 ± 50 o/min
Drivstoff	Type		Blyfri bensin	
	Minsteoktan	I Nord-Amerika		87 (R+M)/2 eller høyere
		Utenfor Nord-Amerika		95 e10 eller høyere
Drivstofftankkapasitet				16.3 L
Reserve i drivstofftank				± 2 L
DRIVSYSTEM				
Fremre differensial				Akseldrevet/auto-lock differensial (Visco Lok)
Fremre differensialforhold				3.6:1
Bakaksel				Akseldrevet/låst differensial
Bakre akselforhold				3.6:1
Differensialolje		Kapacitet	Foran	500 ml
			Bak	250 ml
		Anbefalt		BRP-differensialolje (P/N 293 600 043)
CV-koblingsfett				CV-koblingsfett (P/N 293 550 019)
Fett for propellaksel				XPS-syntetisk fett (P/N 293 550 010)

MODELL		CAN-AM T3
TRANSMISJON		
Type		CVT (Continuously Variable Transmission)
Innkoplingsturtall		2000 ± 100 o/min
STYRESYSTEM		
Svingradius		1.8 m
Total spissing (kjøretøyet på bakken)		0 mm ± 4 mm
FJÆRING FORAN		
Fjæringstype		MacPherson
Fjæringsbevegelse		178 mm
Justering av forhåndsbelastning		I.R.
FJÆRING BAK		
Fjæringstype		TTI™ uavhengig
Fjæringsbevegelse		203 mm
Støtdemper	Ant.	2
	Type	Olje
Justering av forhåndsbelastning		5 innstillinger
BREMSE		
Frambrems	Type	Hydraulisk, 2 skiver
Bakbrems	Type	Hydraulisk, enkel skive
Bremssevæske	Kapacitet	180 ml
	Type	DOT 4
Parkeringsbrems		Hydraulisk lås-4 hjul
Bremsklossmateriale	Foran	Organisk
	Bak	Metall
Minimum klossstykkelse		1 mm
Minimum bremseskivetykkelse	Foran	3.5 mm
	Bak	4.3 mm
Maksimal kast i bremseskive		0.2 mm

MODELL		CAN-AM T3	
DEKK			
Trykk	Foran	Maks.	48 kPa
		Min.	34.5 kPa
	Bak	Maks.	48 kPa
		Min.	34.5 kPa
Minimum mønsterdybde i dekk		3 mm	
Størrelse	Foran	25 x 8 x 12 (tommer)	
	Bak	25 x 10 x 12 (tommer)	
FELGER			
Størrelse	Foran	12 x 6 tommer)	
	Bak	12 x 7.5 tommer)	
Tiltrekkingmoment hjulmutrer	Stålhjul	70 N•m	
	Aluminiumhjul	100 N•m	
MÅL			
Total lengde		2 190 mm	
Total bredde		1 168 mm	
Total høyde		1 367 mm	
Akselavstand		1 244 mm	
Sporvidde	Foran	965 mm	
	Bak	914 mm	
Bakkeklaring		236 mm	

MODELL		CAN-AM T3
VEKT OG LASTEKAPASITET		
Våtvekt		351 kg
Vektfordeling	Framme/bak	48/52
Bakre oppbevaringsboks (inkludert i vekt for bakre stativ)		10 kg
Stativ	Foran	45 kg
	Bak (inkludert bakre oppbevaringsboks og vekt på slepekrok)	90 kg
Total vekt tillatt på kjøretøyet (inkludert førerdriver, alle andre vekter og montert tilbehør)		229 kg
Maksimal tillatt vekt for kjøretøyet		580 kg
Slepekapasitet	Maksimal vekt på slep uten brems	500 kg
	Maksimal vekt på slep med nøytralbrems	750 kg
Vekt på slepekrok	Maksimal vekt på slep uten brems	50 kg
	Maksimal vekt på slep med nøytralbrems	75 kg

⚠ ADVARSEL

Kan være farlig å bruke dette kjøretøyet.

En kollisjon eller velt kan skje raskt, også under rutinemånøvrer som svinging og kjøring i bakker eller hindringer, hvis du ikke følger nødvendig forholdsregler.

Alvorlige skader eller dødsfall kan bli resultatet hvis du ikke følger disse anvisningene:

- * **Før du bruker kjøretøyet må du lese denne T3 tillegg, brukerhåndboken og alle sikkerhetsdekaleringer på det.**
- * **Kjør aldri dette kjøretøyet uten nødvendige instruksjoner.** Begynner bør fullføre et sertifisert opplæringskurs.
- * **Ta aldri med passasjerer på 1-seters modeller.** Du øker risikoen for å miste kontroll over kjøretøyet hvis du tar med en passasjer.
- * **Kjør aldri ATV når du er påvirket av medikamenter eller alkohol.** Det fører til redusert reaksjonshastighet og påvirker bedømmelsen.
- * **Kjør aldri dette kjøretøyet i høy hastighet.** Du øker risikoen for å miste kontroll over kjøretøyet hvis du kjører i hastigheter som er for høye for terrenget, siktforholdene eller din egen erfaring.
- * Fartsgrensen for traktor er 40 km / t.
- * **Førsøk aldri å steile og kjøre på to hjul, hoppe eller utføre andre stunt.**