

can-am™



2012

**Käyttäjän
käsikirjan
lisäosa**

CAN-AM T3 TRAKTORI

VAROITUS

Lue tämän lisäosan lisäksi Outlander 400 EFI sarjan käyttöohjekirja. Molemmat sisältävät tärkeitä turvallisuuteen liittyviä tietoja. Traktorin kuljettaminen vaatii vähintään traktorin ajoon oikeuttavan ajokortin. Älä poista tätä lisäosaa ajoneuvosta.

6 1 9 9 0 0 2 9 4



VAROITUS

AJONEUVON KÄYTTÖ VOI OLLA VAARALLISTA. Kolari tai ympäripyörähähdys voi sattua helposti, jopa rutiininomaisten toimenpiteiden yhteydessä kuten kääntyminen ja rinteessä tai esteiden yli ajettaessa ilman asianomaisia varotoimia.

Noudata oman turvallisuutesi vuoksi kaikkia tässä käyttäjän käsikirjassa sekä ajoneuvon kilvissä olevia ohjeita. **Varoitusten noudattamatta jättäminen voi johtaa VAKAVAAN LOUKKAANTUMISEEN TAI KUOLEMAAN!** Pidä tämä käyttäjän käsikirja aina ajoneuvossa mukana.

VAROITUS

Tässä käyttäjän käsikirjassa, *TURVALLISUUTTA KOSKEVASSA DVD:SSÄ* ja tuotteessa olevissa tuotekilvissä olevien varotoimien ja neuvojen noudattamatta jättäminen voi aiheuttaa vamman tai jopa kuoleman!

VAROITUS

Tämän ajoneuvon suorituskyky saattaa ylittää aikaisemmin ajamiesi ajoneuvojen suorituskyvyn. Käytä aikaa perehtyäksesi uuteen ajoneuvoosi.

Bombardier Recreational Products Inc. omistaa seuraavat tavaramerkit:

Kanadassa tuotteiden jälleenmyyjänä on Bombardier Recreational Products Inc. (BRP).

USA:ssa tuotteiden jälleenmyyjä on BRP US Inc.

Pohjoismaissa tuotteiden maahantuojana on BRP Finland Oy.

Can-Am™

D.E.S.S.™

Outlander™

Rotax®

TTI™

XPS™

ESIPUHE

Onnittelumme uuden Can-Am™ T3 ATV:n oston johdosta. Sitä tukee BRP-takuu ja valtuutettu Can-Am -jälleenmyyjäverkosto, jolta saat tarvitsemiasi varaosia, palvelua tai lisätarvikkeita.

Jälleenmyyjäsi on sitoutunut sinun tyytyväisyytesi. Hän on harjaantunut suorittamaan ajoneuvosi alkuasetukset ja -tarkastuksen, ja tehnyt loppusäädöt ennen luovutusta sinulle. Tarvittaessa pyydä jälleenmyyjältä täydellisempiä huoltamiseen liittyviä tietoja.

Toimituksen yhteydessä sinulle kerrottiin myös takuun kattavuudesta ja allekirjoitit *LUOVUTUSHUOLLON TARKASTUSLISTAN* varmistaaksesi, että ajoneuvosi toimitus vastaa täysin sinun vaatimuksiasi.

Opi ensin, aja sitten

Opettele vähentämään itselle ja sivullisille aiheuttamaasi mahdollista loukkaantumisen- ja kuolemanvaaraa lukemalla tämä käyttäjän käsikirjan täydennysosa ja käyttäjän käsikirja ennen ajoneuvon käyttämistä:

Lue myös kaikki T3:ssa olevat varoituskilvet ja katso tarkkaavaisesti *TURVALISUUTTA KÄSITTELEVÄ DVD*.

Me pidämme tärkeänä, että suoritat turvallisuusseikkoihin painottuvan ajokurssin. Kysy omalta jälleenmyyjältäsi tai paikallisilta viranomaisilta paikakkunnallasi järjestettävistä kurseista.


Jos tämän käyttäjän käsikirjan sisältämiä varoituksia ei noudateta, seurauksena saattaa olla VAKAVA LOUKKAANTUMINEN tai KUOLEMA.

Turvallisuustiedot

Erilaiset tässä kirjassa esitetyt turvallisuustiedot ja se, miltä ne näyttävät sekä kuinka niitä käytetään, ilmenee seuraavasta:

VAROITUS

Osoittaa mahdollista vaaratilannetta, joka voi johtaa vakavaan loukkaantumiseen tai kuolemaan, ellei sitä vältetä.

 **TÄRKEÄÄ** Osoittaa vaaratilannetta, joka voi johtaa vähäiseen tai kohtalaiseen vakavaan loukkaantumiseen, ellei sitä vältetä.

ILMOITUS Merkitsee ohjetta, jonka noudattamatta jättäminen voi johtaa ajoneuvon osien tai muun omaisuuden vakavaan vaurioitumiseen.

Tietoja tästä käyttäjän käsikirjan täydennysosasta

Tämä käyttäjän käsikirjan täydennysosa sisältää tietoja ainoastaan T3-mallista ja sitä on käytettävä yhdessä Outlander EFI 400:lle kuuluvan käyttäjän käsikirjan kanssa, joka myös toimitetaan tämän ajoneuvon mukana.

Tämän käsikirjan tarkoitus on tutustuttaa uuden ajoneuvon omistaja/käyttäjäsen moniin hallintalaitteisiin, ylläpitoon ja turvallisen käytön ohjeisiin. Se on välttämätön tuotteen oikeata käyttöä varten.

Huomioi, että käyttäjän käsikirja on saatavana useilla eri kielillä. Ristiriitalanteissa englanninkielinen versio on pätevä.

Pidä tämä käyttäjän käsikirjan täydennysosa ja käyttäjän käsikirja aina ajoneuvossa, jotta voit katsoa niistä esimerkiksi huoltoon tai vianetsintään liittyviä tietoja ja opastaa sen avulla muita mahdollisia kuljettajia.

Jos haluat katsella käyttäjän käsikirjan täydennysosaa tai käyttäjän käsikirjaa netissä ja/tai tulostaa siitä ylimääräisen version, käy nettisivuillamme osoitteessa www.operatorsguide.brp.com.

Tässä asiakirjassa olevat tiedot ovat oikeita julkaisuhetkellä. BRP kehittää tuotteitaan kuitenkin jatkuvasti eikä ole velvollinen asentamaan muutettuja versioita aikaisemmin valmistettuihin tuotteisiin. Viime tipassa tehdyistä muutoksista johtuen, valmistetun tuotteen ja tässä käsikirjassa olevien kuvausten ja/tai erittelyjen välillä saattaa olla joitakin eroja. BRP pidättää itsellään oikeuden milloin tahansa lopettaa tai muuttaa teknisiä tietoja, tyyppejä, ominaisuuksia, malleja tai varusteita velvoittamatta itseään mihinkään.

Käyttäjän käsikirjan ja *TURVALLISUUTTA KÄSITTELEVÄN DVD:N* tulisi olla ajoneuvon mukana ajoneuvoa myytäessä.

Tätä käsikirjaa luettaessa on muistettava että:

 **VAROITUS**

Osoittaa mahdollista vaaratilannetta, joka voi johtaa vakavaan loukkaantumiseen tai kuolemaan, ellei sitä vältetä.

SISÄLLYSLUETTELO

ESIPUHE	1
Opi ensin, aja sitten	1
Turvallisuustiedot	1
Tietoja tästä käyttäjän käsikirjan täydennysosasta	1

TURVALLISUUSOHJEET

YLEISTÄ VAROTOIMENPITEITÄ	6
Vältä hiilimonoksidimyrkytys	6
Vältä polttoaineen syttymistä ja muita vaaratilanteita	6
Vältä kuumien osien aiheuttamia palovammoja	6
Lisävarusteet ja muutokset	6
TUOTTEESSA OLEVAT TÄRKEÄT KILVET	8
Ajoneuvon varoituskilvet	8
Valmistajan kilpi	9

AJONEUVOA KOSKEVAT TIEDOT

HALLINTALAITTEET/MITTARIT/VARUSTEET	12
1) Istuin	14
2) Suuntavilkku / Etusivuvalo	14
3) Etukoukku	14
4) Astinlauta (jalkatuki)	15
5) Jarrupoljin	15
6) Vetokoukku ja perävaunun liitin	15
7) Suuntavilkku / Takasivuvalo / Jarruvalo	15
TEKNISET TIEDOT	16
Can-Am T3 Traktori	16

TURVALLISUUS- OHJEET

YLEISTÄ VAROTOIMENPITEITÄ

Vältä hiilimonoksidimyrkytys

Kaikki moottorien pakokaasut sisältävät hiilimonoksidia eli häkää, joka on kuolettava kaasu. Hiilimonoksidin hengittäminen voi aiheuttaa päänsärkyä, huimausta, uneliaisuutta, pahoinvointia, sekavuutta ja lopulta kuoleman.

Hiilimonoksidi on väritön, hajuton ja mauton kaasu, jota voi olla ilmassa, vaikka et näe tai haista lainkaan moottorin pakokaasua. Hiilimonoksidia saattaa kertyä tilaan kuolettava määrä erittäin nopeasti, jolloin se saattaa vaikuttaa nopeasti niin, että et kykene enää pelastamaan itseäsi. Kuolettava määrä hiilimonoksidia saattaa säilyä ilmassa suljetuissa tai huonosti ilmastoiduissa tiloissa tunteja tai jopa päiviä. Jos havaitset jotain hiilimonoksidimyrkytyksen oireita, poistu tilasta välittömästi ja hankkiudu raikkaaseen ilmaan sekä ota yhteys lääkäriin.

Vältä hiilimonoksidin aiheuttama vakava loukkaantuminen tai kuolema seuraavasti:

- Älä koskaan käytä ajoneuvoa huonosti ilmastoidussa tai osittain suljetussa tilassa, kuten autotallissa, autokatoksessa tai vajassa. Vaikka yrittäisit tuulettaa moottorin pakokaasuja tuulettimilla tai aukaiset ikkunat ja ovet, hiilimonoksidi saattaa nopeasti saavuttaa vaarallisen tason.
- Älä koskaan käytä ajoneuvoa ulkona sellaisessa paikassa, josta pakokaasu voi päästä rakennukseen sisälle ikkunoista tai ovista tai muista rakennuksen aukoista.

Vältä polttoaineen syttymistä ja muita vaaratilanteita

Polttoaine on erittäin tulenarkaa ja räjähtävää. Polttoainehöyryt voivat päästä leviämään ja siksi polttoaine voi syttyä kipinästä tai liekistä hetkessä useiden metrienkin päästä moottorista. Vähennä tulipalon tai räjähdyksen vaaraa noudattamalla seuraavia ohjeita:

- Käytä ainoastaan polttoaineen säilytykseen hyväksytyjä kanistereita polttoaineen varastointiin.
- Noudata tarkasti kappaleen *TANKKAAMINEN* ohjeita.
- Älä koskaan käynnistä tai käytä moottoria, jos polttoainesäiliön korkki ei ole huolellisesti kiinnitettyä.

Polttoaine on myrkyllistä ja voi aiheuttaa vammoja tai kuoleman.

- Älä koskaan ime polttoainetta letkun kautta säiliöstä.
- Jos nielet polttoainetta tai sitä joutuu silmiisi tai hengität polttoainehöyryjä, ota välittömästi yhteys lääkäriin.

Jos sinuun roiskuu polttoainetta, peseydy saippualla ja vedellä sekä vaihda vaatteesi.

Vältä kuumien osien aiheuttamia palovammoja

Pakojärjestelmä ja moottori kuumenevat käytön aikana. Vältä koskettamista niihin ajoneuvon käytessä tai heti sen käytön jälkeen.

Lisävarusteet ja muutokset

Älä suorita ajoneuvoosi luvattomia muutoksia tai käytä sellaisia osia tai lisävarusteita, joita BRP ei ole hyväksy-

nyt. Koska sellaiset muutokset eivät ole BRP:n testaamia, ne voivat lisätä kolarivaurioiden vaaraa tai loukkaantumisvaaraa ja ne voivat tehdä ajoneuvostasi laittoman.

Ota yhteys valtuutettuun Can-Am -jälleenmyyjään tarvitessasi lisävarusteita ajoneuvoosi.

TUOTTEESSA OLEVAT TÄRKEÄT KILVET

Ajoneuvon varoituskilvet

Tämä T3-käyttäjän käsikirjan täydennysosa sisältää tietoja ainoastaan T3-mallista ja sitä on käytettävä yhdessä Outlander EFI 400:lle kuuluvan käyttäjän käsikirjan kanssa.

Lue ja sisäistä kaikkien ajoneuvon varoituskilpien sisältö.

Ajoneuvon varoituskilpiä on pidettävä ajoneuvoon kuuluvina osina. Jos niitä puuttuu tai ne ovat vahingoittuneet, ne voi korvata uusilla ilmaiseksi. Ota yhteys valtuutettuun Can-Am -jälleenmyyjään.

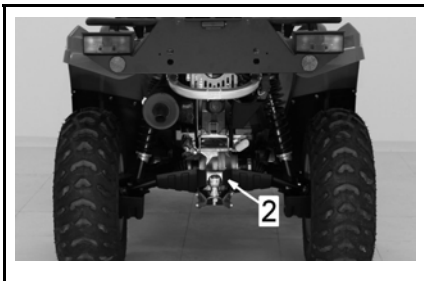
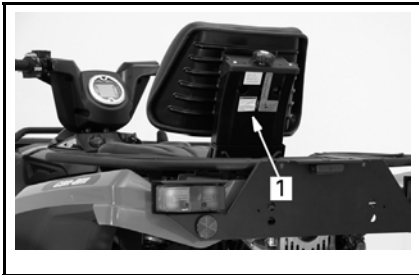
HUOM: Seuraavat tässä käsikirjassa käytetyt kuvat ovat vain yleisiä esityksiä. Oman ajoneuvosi malli voi olla erilainen.



KILPI 1: ISTUINTA KOSKEVA VAROITUS

VAROITUS

- Säädä istuin siten, että voit aina ajon aikana pitää molemmat kätesi ohjaustangossa ja jalkasi tukevasti astinlaudoilla. Istuin saattaa liikkua ylöspäin jarrutettaessa siirtyvän painon vuoksi.
- Tukeudu käsikahvoihin ja pidä niistä tukevasti kiinni jarruttaessasi.



⚠ WARNING

Improper loading of a trailer may cause loss of vehicle control, resulting in severe injury or death.

- Maximum unbraked towing mass 500 kg.
- Maximum unbraked tongue mass 50 kg.
- Maximum inertia-braked towing mass 750 kg.
- Maximum inertia-braked tongue mass 75 kg.

605336246

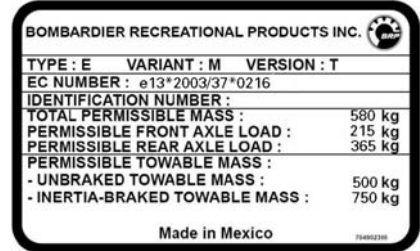
KILPI 2: HINAUSOHJEET**VAROITUS**

Vääränlainen perävaunun kuormaaminen saattaa aiheuttaa ajoneuvon hallinnan menettämisen ja johtaa vakaviin vammoihin tai kuolemaan

- Suurin sallittu jarruttamaton hinauspaino 500 kg
- Suurin sallittu jarruttamaton aisapaino 50 kg.
- Suurin sallittu hinauspaino inertiajarruilla 750 kg
- Suurin sallittu aisapaino inertiajarruilla 75 kg

**KILPI 3: VAIHDEVIVUN PARKKIASENTO****Valmistajan kilpi**

Tästä kilvestä ilmenee ajoneuvon hyväksynnät.

**RUNGON ALAPALKKISSA**

TYYPPI: E

VARIANTTI: M

VERSIO: T

EU-NUMERO: e13*2003/37*0216

TUNNISTUSNUMERO:

MAKSIMI PAINO: 580kg

MAKSIMI KUORMA ETUAKSELILLE:
215kg

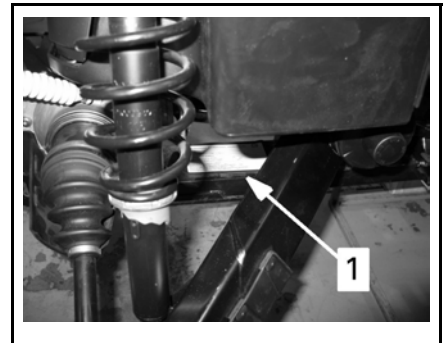
MAKSIMIKUORMA TAKA-AKSELILLE:
365kg

MAKSIMIHINAUSPAINOT: -

JARRUTTAMATON HINAUSPAINO:
-500kg

HINAUSPAINO INERTIAJARRUILLA:
750kg

Valmistettu Meksikossa



AJONEUVOA KOSKEVAT TIEDOT

HALLINTALAITTEET/MITTARIT/VARUSTEET

ESIMERKKI — T3-MALLIT



ESIMERKKI — T3-MALLIT



ESIMERKKI — T3-MALLIT



1) Istuin

T3-mallit

VAROITUS

Älä koskaan käytä ajoneuvoa ilman, että kuljettajan istuin on kunnolla paikallaan.

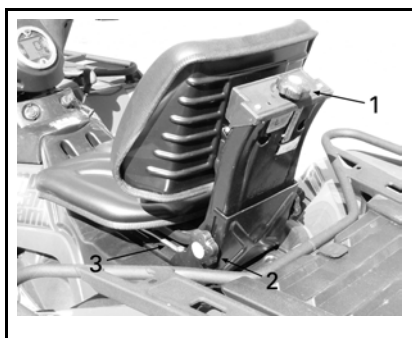
T3-mallin kuljettajan istuin on pakollinen osa, älä vaihda istuinta.

Jos istuimeksi vaihdetaan tavallinen ATV-istuin, ajoneuvo ei täytä T3-vaatimuksia.



1. T3-istuin

Istuimen toiminnot



1. Istuimen jousituksen säätö
2. Selkänojan korkeuden säätö
3. Istuimen pitkittäissäätö

2) Suuntavilkku/ Etusivuvalo

HUOM: T3-mallissa on erilaiset määräykset suuntavaloille ja sivuvaloille kuin L7e-tyyppin ATV-malleissa.

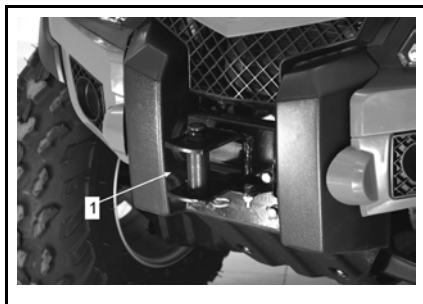
Älä muunna näitä valoja tai siirrä niitä toiseen paikkaan.



ESIMERKKI

1. Suuntavilkut ja etusivuvalat

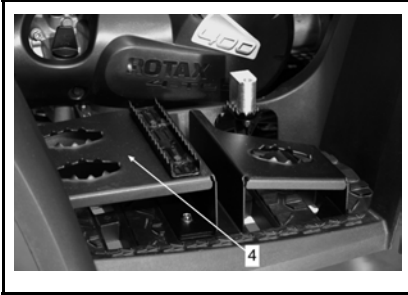
3) Etukoukku



ESIMERKKI

1. Etukoukku

4) Astinlauta (jalkatuki)



ESIMERKKI T3-MALLIT
1. Astinlauta (jalkatuki)

Tähän voit tukea jalkaasi ajon aikana.

5) Jarrupoljin



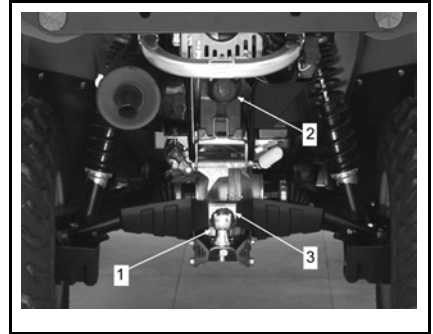
ESIMERKKI T3-MALLIT
1. Jarrupoljin

6) Vetokoukku ja perävaunun liitin

Vetokoukku perävaunun tai jonkin muun varusteen vetämistä varten.

Perävaunun liitin, jos perävaunu on varustettu valoilla.

Katso ohjeet hinaamista varten vetokoukussa olevasta kilvestä.



ESIMERKKI T3-MALLIT

1. Perävaunun vetokoukku
2. Perävaunun liitin
3. Hinausohjeet

7) Suuntavilkku / Takasivuvaalo / Jarruvaalo

HUOM: T3-mallissa on erilaiset määritykset suuntavaloille ja sivuvaloille kuin L7e-tyyppin ATV-malleissa.

Älä muunna näitä valoja tai siirrä niitä toiseen paikkaan.



ESIMERKKI T3-MALLIT

1. Takavalot

TEKNISET TIEDOT

Can-Am T3 Traktori

MALLI		CAN-AM T3 TRAKTORI	
MOOTTORI			
Moottorityyppi		ROTAX 400, 4-tahti,SOHC , nestejäähdytys	
Sylinterien lukumäärä		1	
Venttiilien lukumäärä		4 venttiiliä (mekaaninen säätö)	
Sylinterin halkaisija		91 mm	
Iskun pituus		61.5 mm	
Sylinteritilavuus		400 cm ³	
Puristussuhde		10.3:1	
Paineenalentimen tyyppi		Keskipakoinen, Automaattinen	
Voitelu	Tyypit		Vaihdeettava öljynsuodatin
	Öljynsuodatin		BRP ROTAX, paperi, vaihdettava
	Moottoriöljy	Määrä (öljynvaihto suodattimen kanssa)	3 L (moottori/vaihteisto)
		Suosittelava	Käytä kesällä OSASYNTEET- TISTÄ XPS-ÖLJYÄ (KESÄ- LAATU) (P/N 293 600 121). Käytä talvella XPS-SYNTEETTISTÄ ÖL- JYÄ (TALVILAATU) (P/N 293 600 112) katso <i>ÖLJYN VISKOSITEETTITÄULUKKO</i>
Pakojärjestelmä		U.S.D.A. Forest Servicen hyväksymä kipinänsammutin	
Ilmansuodatin		Synteettinen paperisuodatin ja vaahtoa	
VAIHDELAATIKKO			
Tyypit		Kaksialueinen (HI-LO), mukana parkki, vapaa ja peruutus.	
JÄÄHDYTYSJÄRJESTELMÄ			
Jäähdytysneste	Tyyppi	Etyyliyglykoli/vesi seos (50% jäähd.nestettä, 50% vettä). Käytä esisekoitettua BRP- jäähdytysnestettä (P/N 219 700 362) tai erityisesti alumiinimoottoreille suunniteltua jäähdytysnestettä.	
	Tilavuus	2.5 L	

MALLI			CAN-AM T3 TRAKTORI	
SÄHKÖJÄRJESTELMÄ				
Magneeton lähtöteho			400 W	
Sytytysjärjestelmätyyppi			CDI (Capacity Discharge Ignition), kondensaattorivastussytytysjärjestelmä	
Sytytyksen ajoitus			Ei säädettävissä	
Sytytystulppa	Määrä		1	
	Merkki ja tyyppi		NGK DCPR8E	
	Kärkiväli		0.7 mm - 0.8 mm	
Moottorin kierroslukurajoitin	Eteenpäin		8000 kierr./min.	
	Peruutusvaihde		4000 ± 100 kierr./min.	
Akku	Tyyppi		Kuiva-akku	
	Jännite		12 V	
	Nimellisarvo		18 A•h	
	Käynnistimen teho		0.7 KW	
Ajovalo			2 x 35 W	
Taka-/jarruvalo			8/27 W	
Sulakkeet	Etusulakeko- telo	Lisävarusteet	Lisäv. virtalähde	20 A
			Diagnos- tiikka	
			Ajovalo	
			Virran ulosotto	
		4 x 4		5 A ja 7,5 A
		ECM		
		Polttoaine- pumppu		7.5 A
		Mittari		
Takavallo				
Diagnostiikka		20 A		
Puhallinjäähdy- tys				

MALLI				CAN-AM T3 TRAKTORI
SÄHKÖJÄRJESTELMÄ				
Sulakkeet	Sulakepidin takana	Pääsulake		30 A
		Lisävarusteet	Puhallin-jäähdytys	30 A
Lisäv. sulakekoteloissa				
POLTTOAINEJÄRJESTELMÄ				
Polttoaineen syöttöjärjestelmä		Tyyppi		Sähköinen EFI-polttoaineenruiskutus, Dell'Orto 46 mm:n kaasuläppärunko
Polttoainepumppu		Tyyppi		Bosch
		Malli		Sähköinen (polttoainesäiliössä)
Tyhjäkäynti				1300 ± 50 kierr./min.
Polttoaine	Tyyppi		Lyijytön bensiini	
	Minimiok-taaniluku	Pohjois-Amerikassa		87 (R+M)/2 tai suurempi
		Pohjois-Amerikan ulkopuolella		95 E10 tai korkeampi
Polttoainesäiliön tilavuus				16.3 L
Varapolttoainesäiliö				± 2 L
VOIMANSIIRTO				
Etutasauspyörästö				Akselivetoinen/automaattisesti lukittuva tasauspyörästö (Visco-Lok)
Etutasauspyörästön välitykset				3.6:1
Taka-akseli				Akseliveto/lukkiutuva tasauspyörästö
Taka-akselin välitykset				3.6:1
Tasauspyörästön öljy		Tilavuus	Edessä	500 ml
			Takana	250 ml
		Suositeltava		BRP tasauspyörästö-öljy (P/N 293 600 043)
Voimansiirron nivelistön rasva				Voimansiirron nivelistön rasva (P/N 293 550 019)
Nivelakselin rasva				Synteettinen XPS-rasva (P/N 293 550 010)

MALLI		CAN-AM T3 TRAKTORI
VAIHEISTO		
Tyyppi		Portaaton voimansiirto (CVT)
Kytkeytyminen Kierr./min		2000 ± 100 kierr./min.
OHJAUSJÄRJESTELMÄ		
Kääntösäde		1.8 m
Kokonaisharitus (ajoneuvo maassa)		0 mm ± 4 mm
ETUJOUSITUS		
Jousituksen tyyppi		MacPherson
Joustomatka		178 mm
Esijännityksen säätö		Ei tiedossa
TAKAJOUSITUS		
Jousituksen tyyppi		TTI™-erillisjousitus
Joustomatka		203 mm
Iskunvaimennin	KPL	2
	Tyyppi	Öljy
Esijännityksen säätö		5 asetusta
JARRUT		
Etujarru	Tyyppi	Hydrauliset, 2 levyä
Takajarru	Tyyppi	Hydraulinen, yksi levy
Jarruneste	Tilavuus	180 ml
	Tyyppi	DOT 4
Pysäköintijarru		Hydraulinen lukitus, 4 pyörää
Jarrupalan materiaali	Edessä	Orgaaninen
	Takana	Metalli
Jarrupalan vähimmäispaksuus		1 mm
Jarrulevyn vähimmäispaksuus	Edessä	3.5 mm
	Takana	4.3 mm
Jarrulevyn enimmäiskäyrävyys		0.2 mm

MALLI		CAN-AM T3 TRAKTORI	
RENKAAT			
Paine	Edessä	Maks.	48 kPa
		Min.	34.5 kPa
	Takana	Maks.	48 kPa
		Min.	34.5 kPa
Renkaan urituksen vähimmäissyvyys		3 mm	
Koko	Edessä	25 x 8 x 12 (tuumaa)	
	Takana	25 x 10 x 12 (tuumaa)	
PYÖRÄT			
Koko	Edessä	12 x 6 (tuumaa)	
	Takana	12 x 7.5 (tuumaa)	
Pyöränmutterin kireys	Teräsvanne	70 N•m	
	Alumiinivanne	100 N•m	
MITAT			
Kokonaispituus		2 190 mm	
Kokonaisleveys		1 168 mm	
Kokonaiskorkeus		1 367 mm	
Akseliväli		1 244 mm	
Raideväli	Edessä	965 mm	
	Takana	914 mm	
Maavara		236 mm	

MALLI		CAN-AM T3 TRAKTORI
PAINO JA KUORMANKANTOKYKY		
Paino tankattuna		351 kg
Painonjakauma	Edessä/takana	48/52
Takasäilytyslokero (takatavaratelineen painon kanssa)		10 kg
Tavarateline	Edessä	45 kg
	Takana (sis. takasäilytyslokeroon ja aisakuorman painon)	90 kg
Ajoneuvon suurin sallittu kokonaiskuorma (mukaan lukien kuljettaja, muu kuorma sekä lisävarusteet)		229 kg
Ajoneuvon kokonaispaino		580 kg
Hinauskyky	Jarruton perävaunu	500 kg
	Jarrullinen perävaunu	750 kg
Aisapaino	Jarruton perävaunu	50 kg
	Jarrullinen perävaunu	75 kg

VAROITUS

Ajoneuvon käyttö voi olla vaarallista.
Kolari tai ympäripyörähdys voi sattua helposti, jopa rutiininomaisten toimenpiteiden yhteydessä, kuten kääntyminen ja rinteessä tai esteiden yli ajettaessa ilman asianomaisia varotoimia.

Vakava loukkaantuminen tai kuolema
voi olla seurauksena, ellei näitä ohjeita noudateta:

- * **Ennen ATV:n käyttöä lue käyttäjän käsikirja, T3 lisäosa ja kaikki tuotteessa olevat tarrat.**
- * **Älä koskaan käytä ATV:tä ilman kunnollisia ohjeita.** Vasta-alkajien on suoritettava asiantuntijan vetämä harjoituskurssi.
- * **Älä koskaan kuljeta matkustajaa yhdenistuttavalla (1-up) ajoneuvolla.** Lisää vaaraa menettää hallinnan, jos kuljetat matkustajaa.
- * **Älä koskaan aja tätä ajoneuvoa alkoholin tai huumeiden vaikutuksen alaisena.** Kyseiset aineet hidastavat reaktiokykyä ja huonontavat arviointikykyä.
- * **Älä koskaan aja tällä ATV:llä liian lujaa.** Lisää vaaraa menettää hallinnan, jos ajat tätä ajoneuvoa maastoon, näkyvyyteen tai kokemukseesi nähden liian kovalla vauhdilla.
- * **Traktorin ajoneuvokohtainen nopeusrajoitus on 40km/h.**
- * **Älä koskaan yritä takapyörillä ajoa, hyppyjä, tai muita temppuja.**