

# *ski-doo*<sup>®</sup>

SUPPLÉMENT au GUIDE du CONDUCTEUR

2 0 0 3



**MX-Z 007**  
**ÉDITION SPÉCIALE**

™/® SONT DES MARQUES DE COMMERCE ET © SONT DES MARQUES DÉPOSÉES DE BOMBARDIER INC. OU SES FILIALES.

© 2002 BOMBARDIER INC. TOUS DROITS RÉSERVÉS. IMPRIMÉ AU CANADA

**À utiliser conjointement avec l'ensemble du guide du conducteur 2003 (N/P 219 100 154).**



## **AVERTISSEMENT**

Lisez attentivement ce guide. Il comprend d'importantes consignes de sécurité.



2 1 9 0 0 0 2 6 3

## AVERTISSEMENT DE SÉCURITÉ

Toute omission de se conformer aux mesures préventives et aux instructions de sécurité contenues dans le présent *Guide du conducteur*, le *Guide de sécurité*, la *Vidécassette de sécurité* et les avertissements apposés sur le véhicule pourrait se traduire par des blessures, y compris la possibilité de décès.

Le présent *Guide du conducteur*, le *Guide de sécurité* et la *Vidécassette de sécurité* devraient demeurer dans le véhicule lors de la revente.

**BOMBARDIER**  
*PRODUITS RÉCRÉATIFS*



**Cher propriétaire d'une motoneige MX-Z 007 Édition spéciale 2003, les informations contenues dans le *Guide du conducteur de la série REV 2003 (N/P 219 100 155)* concernent aussi votre motoneige MX-Z 007 Édition spéciale, excepté ce qui suit.**

---

## **GARANTIE LIMITÉE BOMBARDIER AMÉRIQUE DU NORD: MOTONEIGES SKI-DOO® 2003**

### **1. PORTÉE DE LA GARANTIE LIMITÉE**

Au Canada, BOMBARDIER INC. ("BOMBARDIER") et aux États-Unis, Bombardier au nom de BOMBARDIER MOTOR CORPORATION OF AMERICA (BMCA) garantit ses motoneiges SKI-DOO 2003 contre tout vice de conception ou de fabrication pour la période décrite ci-dessous.

Toutes les pièces et tous les accessoires d'origine BOMBARDIER installés par un concessionnaire BOMBARDIER autorisé (tel que défini ci-après) au moment de la livraison de la motoneige SKI-DOO 2003 bénéficient de la même garantie que la motoneige.

L'utilisation du produit à des fins de course ou autre compétition, à n'importe quel moment, même par un propriétaire antérieur, annulera la présente garantie.

### **2. DURÉE DE LA GARANTIE**

La présente garantie entrera en vigueur à compter de la première des deux dates suivantes: (i) LA DATE DE LIVRAISON AU PREMIER ACHETEUR AU DÉTAIL ou; (ii) la date à laquelle le produit est mis en service pour la première fois, et pour une PÉRIODE de:

- a. DOUZE (12) MOIS CONSÉCUTIFS, pour utilisation privée. La durée de la garantie d'une motoneige livrée entre le 1<sup>er</sup> juin et le 1<sup>er</sup> décembre de l'année en cours se terminera le 1<sup>er</sup> décembre de l'année suivante, ou;
- b. b) DOUZE (12) MOIS CONSÉCUTIFS, pour utilisation commerciale. La durée de la garantie d'une motoneige livrée entre le 1<sup>er</sup> juin et le 1<sup>er</sup> décembre de l'année en cours se terminera le 1<sup>er</sup> décembre de l'année suivante.

La réparation ou le remplacement de pièces ou encore la prestation de services en vertu de la présente garantie ne prolonge pas sa durée au-delà de sa date d'échéance originale.

### **3. CONDITIONS D'EXÉCUTION DE GARANTIE**

La présente garantie ne s'applique qu'aux motoneiges SKI-DOO 2003 achetées en tant que véhicules neufs et non utilisés par leur premier propriétaire auprès d'un concessionnaire BOMBARDIER autorisé à distribuer des produits SKI-DOO dans le pays où la vente a été conclue ("le concessionnaire BOMBARDIER"), et seulement après que le processus d'inspection de prélivraison prescrit par BOMBARDIER a été effectué et documenté. La garantie n'entre en vigueur qu'après l'enregistrement du véhicule en bonne et due forme auprès d'un concessionnaire BOMBARDIER. De telles restrictions sont nécessaires afin que BOMBARDIER puisse préserver le caractère sécuritaire de ses produits ainsi que la sécurité de ses clients et du public.

Pour que la garantie soit maintenue, l'entretien de routine décrit dans le *Guide du conducteur* doit être effectué dans les délais prescrits. BOMBARDIER se réserve le droit de rendre la couverture de garantie conditionnelle à la preuve que l'entretien a été effectué adéquatement.

### **4. CONDITIONS D'OBTENTION DE LA COUVERTURE DE GARANTIE**

Le consommateur doit aviser un concessionnaire BOMBARDIER dans les deux (2) jours suivant la découverte d'un vice; il doit également lui donner un accès raisonnable au produit ainsi qu'un délai raisonnable pour le réparer. Le consommateur doit présenter au concessionnaire BOMBARDIER une preuve d'achat du produit et doit signer le bon de réparation avant le début des réparations afin de valider une demande de travail sous garantie. Toute pièce remplacée en vertu de la présente garantie limitée devient la propriété de BOMBARDIER.

### **5. CE QUE BOMBARDIER FERA**

Les obligations de BOMBARDIER en vertu de la présente garantie se limitent, à son choix, soit à réparer les pièces qui, dans des conditions normales d'utilisation, d'entretien et de service, présentent un vice, ou soit à remplacer ces pièces par des pièces d'origine BOMBARDIER neuves, sans frais pour le coût des pièces et/ou de la main-d'oeuvre encouru par un concessionnaire BOMBARDIER.

BOMBARDIER se réserve le droit d'améliorer ou de modifier ses produits en tout temps sans encourir aucune obligation de modifier les produits fabriqués auparavant.

### **6. EXCLUSIONS - NE SONT PAS COUVERTS PAR LA GARANTIE**

- L'usure normale;
- Les éléments d'entretien de routine, les mises au point et réglages;
- Les dommages causés par le défaut de se conformer aux normes d'entretien et/ou de remisage telles que stipulées dans le *Guide du conducteur*;

- Les dommages résultant de l'enlèvement de pièces, de réparations entretien, ou service incorrects, de la modification ou de l'utilisation de pièces n'ayant pas été fabriquées ou approuvées par BOMBARDIER, ou encore les dommages résultant de réparations effectuées par une personne n'étant pas un concessionnaire BOMBARDIER autorisé;
- Les dommages causés par un usage abusif, une utilisation anormale, la négligence l'utilisation du produit sur une surface autre que la neige, ou encore une utilisation non conforme aux recommandations du *Guide du conducteur*;
- Les dommages résultant d'un accident, d'une submersion, d'un incendie, d'un vol, d'un acte de vandalisme ou de tout cas de force majeure;
- L'utilisation de carburants, d'huiles ou de lubrifiants ne convenant pas au produit (voir le *Guide du conducteur*);
- L'ingestion de neige ou d'eau;
- Le préjudice résultant de dommages imprévus, de dommages indirects ou de tout autre dommage, y compris entre autres le remorquage, le remisage, les appels téléphoniques, la location, le recours à un taxi, les inconvénients, les couvertures d'assurance, le remboursement de prêts, les pertes de temps et les pertes de revenus; et
- Les dommages causés par l'ajout de crampons ou clous aux chenilles.

## **7. LIMITATION DE RESPONSABILITÉ**

LA PRÉSENTE GARANTIE EST CONVENUE ET REMPLACE TOUTE AUTRE GARANTIE EXPRESSE OU IMPLICITE, Y COMPRIS ET SANS RESTREINDRE TOUTE GARANTIE DE VALEUR MARCHANDE OU TOUTE GARANTIE DE CONVENANCE À DES FINS OU UN USAGE PARTICULIER. DANS LA MESURE OÙ ON NE PEUT Y RENONCER, LA DURÉE DES GARANTIES IMPLICITES SE LIMITE À CELLE DE LA GARANTIE EXPRESSE. LES DOMMAGES IMPRÉVUS ET INDIRECTS NE SONT PAS COUVERTS EN VERTU DE LA PRÉSENTE GARANTIE. CERTAINS ÉTATS OU PROVINCES NE PERMETTENT PAS LES RENONCIATIONS, RESTRICTIONS ET EXCLUSIONS SUSMENTIONNÉES; PAR CONSÉQUENT, CES DERNIÈRES PEUVENT NE PAS VOUS CONCERNER. LES DROITS SPÉCIFIQUES QUE CONFÈRE LA PRÉSENTE GARANTIE S'APPLIQUENT À SON TITULAIRE, QUI PEUT AUSSI AVOIR D'AUTRES DROITS QUI VARIENT SELON LES ÉTATS OU PROVINCES.

Ni un distributeur, ni un concessionnaire BOMBARDIER, ni aucune autre personne n'est autorisée à faire des déclarations ou des représentations ou encore à offrir des conditions garanties à propos du produit, qui sont autres que celles stipulées à la présente garantie limitée. S'il y a lieu, ces actes ne pourront être opposables à BOMBARDIER.

Bombardier se réserve le droit de modifier en tout temps la présente garantie, cela n'ayant toutefois aucun effet sur les conditions de garantie applicables et en vigueur lors de la vente des produits.

## **8. TRANSFERT**

Si la propriété d'un produit est transférée durant la période de garantie, cette garantie sera également transférée et sera valide pour le reste de la période de couverture, à condition que BOMBARDIER soit avisé du transfert de propriété de la façon suivante:

- a. L'ancien propriétaire communique avec BOMBARDIER (au numéro de téléphone ci-après) ou avec un concessionnaire BOMBARDIER autorisé pour lui donner les coordonnées du nouveau propriétaire; ou
- b. BOMBARDIER ou un concessionnaire BOMBARDIER autorisé reçoit une preuve que l'ancien propriétaire a accepté le transfert de propriété, et reçoit les coordonnées du nouveau propriétaire.

## **9. SERVICE À LA CLIENTÈLE**

- a. Face à un conflit ou à un problème de service relié à la présente GARANTIE LIMITÉE BOMBARDIER, BOMBARDIER vous suggère d'essayer de résoudre la situation directement chez le concessionnaire autorisé en présence du gérant de service ou du propriétaire.
- b. Si la situation n'est toujours pas réglée, faites parvenir votre plainte par écrit à l'adresse ci-dessous, ou téléphonez au numéro suivant:

**BOMBARDIER INC.**  
**PRODUITS RÉCRÉATIFS**

CENTRE D'ASSISTANCE  
À LA CLIENTÈLE SKI-DOO®  
VALCOURT (QUÉBEC) J0E 2L0  
Tél.: (819) 566-3366

---

# **GARANTIE LIMITÉE BOMBARDIER INTERNATIONALE: MOTONEIGES SKI-DOO® 2003**

## **1. PORTÉE DE LA GARANTIE LIMITÉE**

BOMBARDIER INC. («**BOMBARDIER**») garantit ses motoneiges SKI-DOO 2003 contre tout vice de conception ou de fabrication pour la période décrite ci-dessous.

Toutes les pièces et tous les accessoires d'origine BOMBARDIER installés par un distributeur/concessionnaire BOMBARDIER autorisé (tel que défini ci-après) au moment de la livraison de la motoneige SKI-DOO 2003 bénéficient de la même garantie que la motoneige.

L'utilisation du produit à des fins de course ou autre compétition, à n'importe quel moment, même par un propriétaire antérieur, annulera la présente garantie.

## **2. DURÉE DE LA GARANTIE**

La présente garantie entrera en vigueur à compter de la première des deux dates suivantes: (i) LA DATE DE LIVRAISON AU PREMIER ACHETEUR AU DÉTAIL ou; (ii) la date à laquelle le produit est mis en service pour la première fois, et pour une PÉRIODE de:

- a. DOUZE (12) MOIS CONSÉCUTIFS, pour utilisation privée. La durée de la garantie d'une motoneige livrée entre le 1<sup>er</sup> juin et le 1<sup>er</sup> décembre de l'année en cours se terminera le 1<sup>er</sup> décembre de l'année suivante, ou;
- b. DOUZE (12) MOIS CONSÉCUTIFS, pour utilisation commerciale. La durée de la garantie d'une motoneige livrée entre le 1<sup>er</sup> juin et le 1<sup>er</sup> décembre de l'année en cours se terminera le 1<sup>er</sup> décembre de l'année suivante.

La réparation ou le remplacement de pièces ou encore la prestation de services en vertu de la présente garantie ne prolonge pas sa durée au-delà de sa date d'échéance originale.

## **3. CONDITIONS D'EXÉCUTION DE GARANTIE**

La présente garantie ne s'applique qu'aux motoneiges SKI-DOO 2003 achetées en tant que véhicules neufs et non utilisés par leur premier propriétaire auprès d'un distributeur/concessionnaire BOMBARDIER autorisé à distribuer des produits SKI-DOO dans le pays où la vente a été conclue («**le distributeur/concessionnaire BOMBARDIER**»), et seulement après que le processus d'inspection de prélivraison prescrit par BOMBARDIER a été effectué au et documenté. La garantie n'entre en vigueur qu'après l'enregistrement du véhicule en bonne et due forme auprès d'un concessionnaire BOMBARDIER. De telles restrictions sont nécessaires afin que BOMBARDIER puisse préserver le caractère sécuritaire de ses produits ainsi que la sécurité de ses clients et du public. Pour que la garantie soit maintenue, l'entretien de routine décrit dans le *Guide du conducteur* doit être effectué dans les délais prescrits. BOMBARDIER se réserve le droit de rendre la couverture de garantie conditionnelle à la preuve que l'entretien a été effectué adéquatement.

#### **4. CONDITIONS D'OBTENTION DE LA COUVERTURE DE GARANTIE**

Le consommateur doit aviser un distributeur/concessionnaire BOMBARDIER dans les deux (2) jours suivant la découverte d'un vice; il doit également lui donner un accès raisonnable au produit ainsi qu'un délai raisonnable pour le réparer. Le consommateur doit présenter au concessionnaire BOMBARDIER une preuve d'achat du produit et doit signer le bon de réparation avant le début des réparations afin de valider une demande de travail sous garantie. Toute pièce remplacée en vertu de la présente garantie limitée devient la propriété de BOMBARDIER.

#### **5. CE QUE BOMBARDIER FERA**

Les obligations de BOMBARDIER en vertu de la présente garantie se limitent, à son choix, soit à réparer les pièces qui, dans des conditions normales d'utilisation, d'entretien et de service, présentent un vice, ou soit à remplacer ces pièces par des pièces d'origine BOMBARDIER neuves, sans frais pour le coût des pièces et/ou de la main-d'oeuvre encouru par un distributeur/concessionnaire BOMBARDIER.

BOMBARDIER se réserve le droit d'améliorer ou de modifier ses produits en tout temps sans encourir aucune obligation de modifier les produits fabriqués auparavant.

#### **6. EXCLUSIONS - NE SONT PAS COUVERTS PAR LA GARANTIE**

- L'usure normale;
- Les éléments d'entretien de routine, les mises au point et réglages;
- Les dommages causés par le défaut de se conformer aux normes d'entretien et/ou de remisage telles que stipulées dans le *Guide du conducteur*;
- Les dommages résultant de l'enlèvement de pièces, de réparations, entretien ou service incorrects, de la modification ou de l'utilisation de pièces n'ayant pas été fabriquées ou approuvées par BOMBARDIER, ou encore les dommages résultant de réparations effectuées par une personne n'étant pas un concessionnaire BOMBARDIER autorisé;
- Les dommages causés par un usage abusif, une utilisation anormale, la négligence, l'utilisation du produit sur une surface autre que la neige, ou encore une utilisation non conforme aux recommandations du *Guide du conducteur*;
- Les dommages résultant d'un accident, d'une submersion, d'un incendie, d'un vol, d'un acte de vandalisme ou de tout cas de force majeure;
- L'utilisation de carburants, d'huiles ou de lubrifiants ne convenant pas au produit (voir le *Guide du conducteur*);
- L'ingestion de neige ou d'eau;



- Le préjudice résultant de dommages imprévus, de dommages indirects ou de tout autre dommage, y compris entre autres le remorquage, le remisage, les appels téléphoniques, la location, le recours à un taxi, les inconvénients, les couvertures d'assurance, le remboursement de prêts, les pertes de temps et les pertes de revenus; et
- Les dommages causés par l'ajout de crampons ou clous aux chenilles.

## **7. LIMITATION DE RESPONSABILITÉ**

LA PRÉSENTE GARANTIE EST CONVENUE ET REMPLACE TOUTE AUTRE GARANTIE EXPRESSE OU IMPLICITE, Y COMPRIS ET SANS RESTREINDRE TOUTE GARANTIE DE VALEUR MARCHANDE OU TOUTE GARANTIE DE CONVENANCE À DES FINS OU UN USAGE PARTICULIER. DANS LA MESURE OÙ ON NE PEUT Y RENONCER, LA DURÉE DES GARANTIES IMPLICITES SE LIMITE À CELLE DE LA GARANTIE EXPRESSE. LES DOMMAGES IMPRÉVUS ET INDIRECTS NE SONT PAS COUVERTS EN VERTU DE LA PRÉSENTE GARANTIE. CERTAINES PROVINCES NE PERMETTENT PAS LES RENONCIATIONS, RESTRICTIONS ET EXCLUSIONS SUSMENTIONNÉES; PAR CONSÉQUENT, CES DERNIÈRES PEUVENT NE PAS VOUS CONCERNER. LES DROITS SPÉCIFIQUES QUE CONFÈRE LA PRÉSENTE GARANTIE S'APPLIQUENT À SON TITULAIRE, QUI PEUT AUSSI AVOIR D'AUTRES DROITS QUI VARIENT SELON LES PROVINCES.

Ni un distributeur, ni un concessionnaire BOMBARDIER, ni aucune autre personne n'est autorisée à faire des déclarations ou des représentations ou encore à offrir des conditions garanties à propos du produit, qui sont autres que celles stipulées à la présente garantie limitée. S'il y a lieu, ces actes ne pourront être opposables à BOMBARDIER.

Bombardier se réserve le droit de modifier en tout temps la présente garantie, cela n'ayant toutefois aucun effet sur les conditions de garantie applicables et en vigueur lors de la vente des produits.

## **8. TRANSFERT**

Si la propriété d'un produit est transférée durant la période de garantie, cette garantie sera également transférée et sera valide pour le reste de la période de couverture, à condition que BOMBARDIER soit avisé du transfert de propriété de la façon suivante:

- a. L'ancien propriétaire communique avec BOMBARDIER ou avec un distributeur/ concessionnaire BOMBARDIER autorisé pour lui donner les coordonnées du nouveau propriétaire; ou
- b. BOMBARDIER ou un distributeur/concessionnaire BOMBARDIER autorisé reçoit une preuve que l'ancien propriétaire a accepté le transfert de propriété, et reçoit les coordonnées du nouveau propriétaire.

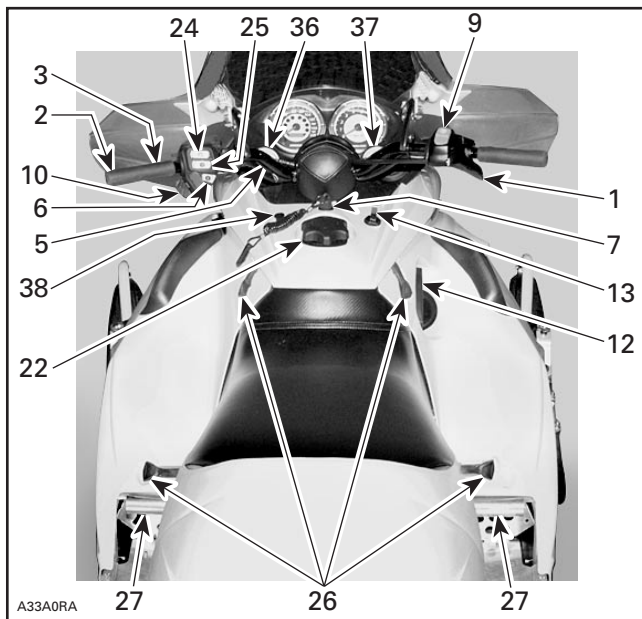
## 9. SERVICE À LA CLIENTÈLE

- a. Face à un conflit ou à un problème de service relié à la présente GARANTIE LIMITÉE BOMBARDIER, BOMBARDIER vous suggère d'essayer de résoudre la situation directement chez le distributeur/concessionnaire autorisé en présence du gérant de service ou du propriétaire.
- b. Si vous avez besoin d'aide, communiquez avec le service d'entretien du distributeur.



**BOMBARDIER**  
*PRODUITS RÉCRÉATIFS*

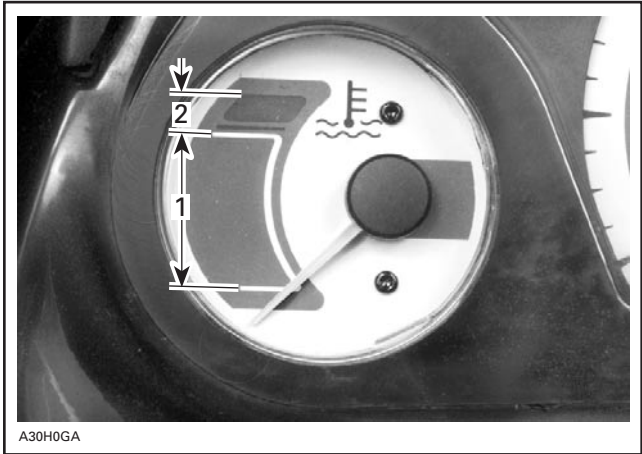
## COMMANDES/INSTRUMENTS



**REMARQUE:** Voir la description des articles numérotés dans le *Guide du conducteur de la série REV 2003* (N/P 219 100 155), sauf en ce qui concerne les articles suivants.

### 36) Indicateur de température

L'indicateur donne la température du liquide de refroidissement du moteur. L'aiguille se déplace vers la zone de température normale alors que le moteur se réchauffe. Quelle que soit la condition d'utilisation, l'aiguille devrait demeurer dans cette zone. Si l'aiguille se déplace vers la zone de surchauffe, réduire la vitesse du véhicule et circuler dans la neige folle ou arrêter immédiatement le moteur.

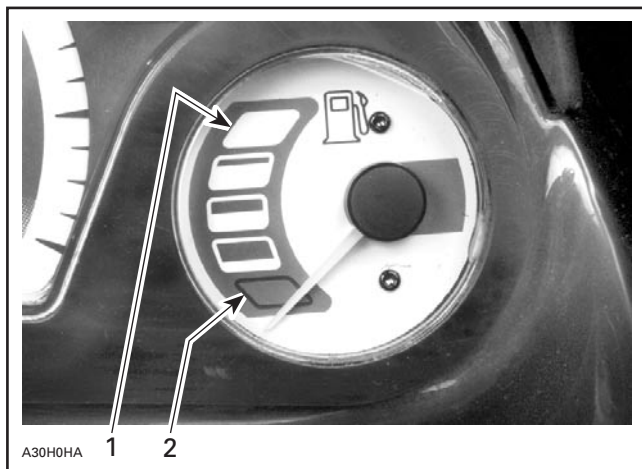


#### *TYPIQUE*

- 1. Température normale*
- 2. Surchauffe*

### 37) Indicateur de niveau de carburant électrique

Cet indicateur est installé dans le tableau de bord afin qu'il soit plus facile de remarquer le niveau de carburant. L'indicateur ne fonctionne que lorsque le moteur est en marche.

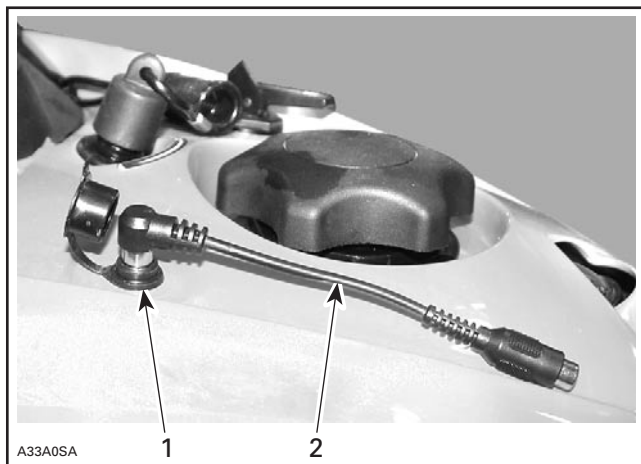


#### *TYPIQUE*

- 1. Plein*
- 2. Vide*

### 38) Raccord de visière électrique

On peut brancher une visière électrique à ce raccord qui est sous tension dès qu'on met le moteur en marche. Noter qu'une rallonge est comprise avec ce véhicule et que cette dernière se trouve dans le nécessaire de prélivraison du véhicule. Pour l'obtenir, demander à votre concessionnaire autorisé de motoneiges SKI-DOO.



*TYPIQUE*

1. Raccord de visière électrique
2. Rallonge