

Brukerhåndboken

9,8 HK

MODELLVERSJON: "IN" og "AA"

B10R4, B10RL4, B10TEL4, B10EL4, B10TPL4, B10PL4, B10TPX4, B10PX4,
E10R4, E10RL4, E10TEL4, E10EL4, E10TPL4, E10PL4, E10TPX4, E10PX4

216210

Din Evinrude 4-takts påhengsmotor

REGISTRERING OG IDENTIFISERING AV EIER

Sørg for at GARANTIKORTET fylles ut riktig og fullstendig og sendes til adressaten som er påført, når du kjøper dette produktet. Dette GARANTIKORTET identifiserer deg som den juridiske eieren av produktet og fungerer som din garantiregistrering.


I DEN UTSTREKNING DET TILLATES AV GJELDENE LOV DEKKES IKKE DIN PÅHENGSMOTOR AV DEN GJELDENE BEGRENSEDE GARANTIEN HVIS DENNE PROSEDYREN IKKE FØLGES.

KONTROLL FØR LEVERING

Kontroller at produktet har blitt kontrollert av en autorisert Evinrude-forhandler, før du får det utlevert.

Begrenset garanti

Se BRPs begrensede garanti som ble utlevert til deg sammen med dette produktet, for å se vilkårene, med tillegg som av og til tilføyes, som er tatt med som referanse i håndboken.

 **LES DENNE HÅNDBOKEN FØR DU BRUKER PÅHENGSMOTOREN. UNNLATELSE AV Å FØLGE INSTRUKSJONENE OG SIKKERHETSANVISNINGENE I DENNE HÅNDBOKEN KAN FØRE TIL ALVORLIG PERSONSKADE ELLER DØDSFALL. OPPBEVAR DENNE HÅNDBOKEN PÅ ET TRYGT STED FOR SENERE REFERANSE.**

Produktreferanser, -illustrasjoner og -spesifikasjoner

BRP forbeholder seg retten til å foreta endringer når det gjelder egenskaper, spesifikasjoner og tilgjengelighet av motorer til enhver tid og uten advarsel, og også retten til å endre alle spesifikasjoner eller deler til enhver tid, uten å pådra seg forpliktelse til å oppdatere tidligere modeller. Informasjonen i denne håndboken er basert på de nyeste spesifikasjonene som var tilgjengelige da den ble trykket.

Bilder og illustrasjoner i denne håndboken er representative og til referansebruk. De gjengir ikke nødvendigvis aktuelle modeller eller utstyr.

Enkelte tekniske detaljer og systemer som er omtalt i denne håndboken, finnes ikke nødvendigvis på alle modeller i alle markedsområder.

Identifikasjon av eier

USA og Canada – Forhandleren vil fylle ut registreringsskjemaet når du kjøper påhengsmotoren. Din del av dette skjemaet fungerer som bevis på eiendomsrett og kjøpsdato.

Utenfor USA og Canada – Kontakt din forhandler eller distributør for nærmere detaljer.

■ Modell- og serienummer

Modell- og serienummer står på et skilt som er montert på hekk- eller svingbraketten. Registrer påhengsmotorens:

Modellnummer _____

Serienummer _____

Kjøpsdato _____

Tenningsnøkkelnummer _____

Hvis påhengsmotoren blir stjålet

I USA og Canada – Rapporter stjålne påhengsmotorer til din lokale forhandler eller distributør.

Utenfor USA og Canada – Meld tyveriet til Bombardier Recreational Products-leverandøren som påhengsmotoren ble registrert hos.

Teknisk litteratur

BRP har teknisk litteratur spesielt for din påhengsmotor. Du kan kjøpe en servicehåndbok, delekatalog eller ekstra førerhåndbok hos din forhandler. Navn og adresse til din nærmeste Evinrude-forhandler i USA og Canada får du ved å besøke www.evinrude.com.

INNHold

GENERELL INFORMASJON OM SIKKERHET	8
1 SPESIFIKASJONER	10
2 NAVN PÅ DELER	12
3 PLASSERING AV DEKALER MED ADVARSLER	14
4 INSTALLASJON	15
1. Montering av påhengsmotoren på båten	15
2. Installere fjernkontrollenhetene	18
3. Montere batteriet	20
5 KLARGJØRINGER FØR BRUK	22
1. Anbefalte bensintyper	22
2. Krav til liten gjennomtrenging i drivstoffslanger	23
3. EPA-krav til trykkbelastet transportabel drivstofftank	24
4. EPA-godkjent sett med primerventil/-slange	24
5. Anbefalt motorolje	25
6. Innkjøring	26
7. Varsellampe for motorolje	27
8. ESG	27
6 BRUKE MOTOREN	28
Før du starter	28
1. Fulle på drivstoff	28
2. Mate inn drivstoffet	30
3. Starte	31
4. Varme opp motoren	35
5. Fremover og revers	36
6. Stoppe	38
7. Trimvinkel	39
8. Tilt opp, tilt ned og kjøring på grunt vann	45
9. Kjøring på grunt vann	47
7 TA AV OG BÆRE PÅHENGSMOTOREN	49
1. Ta av påhengsmotoren	49
2. Bære påhengsmotoren	49
3. Oppbevare påhengsmotoren	49
8 BRUKE TILHENGER	50
9 JUSTERING	51
1. Styrefriksjon	51
2. Gasspådrag	51
3. Fjernkontrollspakens belastning	52
4. Justere trimfinnen	52
10 INSPEKSJON OG VEDLIKEHOLD	53
1. Daglig inspeksjon	54
2. Periodisk inspeksjon	60
3. Lagring utenom sesongen	65
4. Kontroll før sesongen starter	66

5. Motoren har vært under vann	66
6. Forholdsregler i kaldt vær	67
7. Kontroll etter å ha truffet gjenstand under vann	67
11 FEILSØKING	68
12 VERKTØYSETT OG RESERVEDELER	71
13 TILLEGGSUTSTYR	72
14 PROPELLTABELL	73
■ Informasjon om produktgaranti	74
■ Garantierklæring for utslippskontroll i California	77
■ Informasjon om produktgaranti	79
■ Informasjon om produktgaranti	82
■ Test før du starter	85
■ Vanlige spørsmål	86
■ Adresseendring / ny eier	88
■ Bekreftelse på mottak	90

INDEKS

GENERELL INFORMASJON OM SIKKERHET

1. SPESIFIKASJONER **1**

2. NAVN PÅ DELER **2**

3. PLASSERING AV DEKALER MED ADVARSLER **3**

4. INSTALLASJON **4**

5. KLARGJØRINGER FØR BRUK **5**

6. BRUKE MOTOREN **6**

7. TA AV OG BÆRE PÅHENGSMOTOREN **7**

8. BRUKE TILHENGER **8**

9. JUSTERING **9**

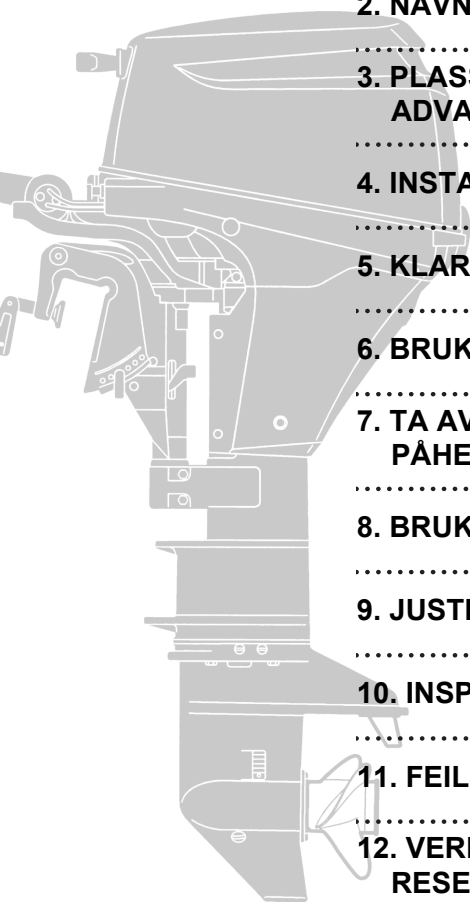
10. INSPEKSJON OG VEDLIKEHOLD **10**

11. FEILSØKING **11**

12. VERKTØYSETT OG RESERVEDELER **12**

13. TILLEGGSUTSTYR **13**

14. PROPELLTABELL **14**



GENERELL INFORMASJON OM SIKKERHET

OBS: FARE / ADVARSEL / VÆR OPPMERKSOM / Merk

Før du installerer, bruker eller på annen måte håndterer påhengsmotoren din må du nøye lese gjennom og forstå innholdet i denne brukerhåndboken og nøye følge alle instruksjoner. Spesielt viktig er informasjon som innledes med "FARE", "ADVARSEL", "VÆR OPPMERKSOM" og "Merk". Noter deg alltid spesielt nøye slik informasjon for å sikre trygg bruk av påhengsmotoren til enhver tid.

FARE

Å ikke ta hensyn til dette vil føre til alvorlig personskade eller dødsfall og mulig skade på eiendom.

ADVARSEL

Å ikke ta hensyn til dette kan føre til alvorlig personskade eller dødsfall eller skade på eiendom.

VÆR OPPMERKSOM

Å ikke ta hensyn til dette kan føre til personskade eller skade på eiendom.

Merk

Denne instruksjonen inneholder spesiell informasjon for bruk eller vedlikehold av påhengsmotoren eller for å forklare viktige punkter nærmere.

NØDSTOPPBRYTER

Nødstoppbryteren vil stoppe påhengsmotoren når stoppbrytersnoren trekkes av. Denne stoppbrytersnoren kan festes til føreren av påhengsmotoren for å redusere eller hindre skade fra propellen i tilfelle føreren faller overbord.

Vi anbefaler sterkt å bruke snoren for nødstoppbryteren.

ADVARSEL

Utilsiktet aktivering av nødstoppbryteren (for eksempel at snoren trekkes ut ved store bølger) kan føre til at passasjerer mister balansen og eventuelt også faller overbord, eller det kan føre til at kraften til fremdrift mistes mens det er store bølger, sterk strøm eller mye vind. Å miste kontrollen under fortøyning er en annen potensiell fare.

For å redusere faren for utilsiktet aktivering av nødstoppbryteren er den 500 mm (20 tom.) stoppbrytersnoren kveilet som en spiral og kan strekkes til en største lengde på 1300 mm (51 tom.).

SIKKER BRUK AV BÅTEN

Som fører av båten er du ansvarlig for sikkerheten til de som er ombord og de som befinner seg i andre båter i nærheten og for å følge lokale forskrifter om bruk av båt. Du må ha gode kunnskaper om hvordan du bruker båten, påhengsmotoren og tilbehøret på riktig måte. Les denne håndboken nøye for å lære hvordan du bruker og vedlikeholder påhengsmotoren riktig. Det er meget vanskelig for en person som er på eller flyter i vannet, å foreta en unnvikende handling hvis han eller hun ser en motordrevet båt som kommer i mot seg, og så ved lave hastigheter. Når båten din er i umiddelbar nærhet av personer i vannet, bør du derfor sette motoren i nøytral eller slå den av.

ADVARSEL

DET ER STOR SANNSYNLIGHET FOR ALVORLIG PERSONSKADE HVIS EN PERSON I VANNET KOMMER I KONTAKT MED EN BÅT, GIRBOKS ELLER PROPELL I BEVEGELSE ELLER EN ANNEN FAST GJENSTAND SOM ER FESTET TIL EN BÅT ELLER EN GIRBOKS.

SERVICE, BYTTE DELER OG SMØREMIÐLER

Vi anbefaler at et autorisert verksted utfører all service og vedlikehold på denne påhengsmotoren. Bruk bare originaldelene, originale smøremidler eller anbefalte smøremidler.

VEDLIKEHOLD

Som eier av denne påhengsmotoren må du gjøre deg kjent med riktige vedlikeholdsprosedyrer. Det er førerens ansvar å utføre alle sikkerhetskontroller og å sørge for at alle smørings- og vedlikeholdsinstruksjoner følges på en trygg måte. Følg alle instruksjoner som gjelder smøring og vedlikehold. Du bør ta med motoren til en autorisert forhandler eller verksted for å få utført periodisk inspeksjon ved foreskrevne intervaller. Riktig periodisk vedlikehold og riktig stell av denne påhengsmotoren vil redusere muligheten for problemer og begrense generelle driftsutgifter.

MONTERING

Montering av påhengsmotoren må utføres av faglært servicepersonale som bruker heis eller vinsj med tilstrekkelig kapasitet.

SPESIFIKASJONER

10

1

Enhet		MODELL		
		R	TE	E
Total lengde	mm (tom.)	975 (38,4)		590 (23,2)
Total bredde	mm (tom.)	354 (13,9)		320 (12,6)
Total høyde S L XL	mm (tom.)	1035 (40,7) · 1162 (45,7) · 1289 (50,7)		
Akterspeil høyde S-L XL	mm (tom.)	435 (17,1) · 562 (22,1) · 689 (27,1)		
Vekt	S kg (lb)	37,0 (81,5)	40,0 (88,0)	40,0 (88,0)
	L kg (lb)	38,0 (84,0)	41,0 (90,5)	41,0 (90,5)
	XL kg (lb)	39,5 (87,0)	42,5 (93,5)	42,5 (93,5)
Effekt	kW (HP)	7,2 (9,8)		
Maksimalt driftsområde	rpm	5000-6000		
Tomgangshastighet med giret i fremover	rpm	900		
Tomgangshastighet med giret i nøytral	rpm	950		
Motortype		4-takts		
Antall sylindere		2		
Sylinderdiameter og slaglengde	mm (tom.)	55 × 44 (2,17 × 1,73)		
Slagvolum	ml (Cu in)	209 (12,8)		
Eksossystem		Eksos gjennom nav		
Kjølesystem		Vannavkjøling		
Motorsmøring		Trokoidepumpe		
Startsystem		Manuelt	Elektrisk startmotor ※	
Tenningsystem		Magnetsvinghjul CD-tenning		
Tennplugg		NGK DCPR6E		
Trimposisjon		6	3	
Motorolje		NMMA FC-W-sertifisert 10W-30 eller API SF, SG, SH, SJ, SL eller SM, 10W-30/40, ca. 800 ml		
Girolje		Original girolje eller API GL5, SAE #80-90, ca. 320 ml		
Drivstoff		Vanlig blyfri bensin Pumpemerket 87 oktan (teoretisk oktantal (RON) på 91)		
Kapasitet drivstofftank	l (US gallon)	12 (3,17)		
Girutveksling		2,08 (13: 27)		
Kontrollsystem for utslipp		Motorendring (EM)		
Lydtrykk operatør (ICOMIA 39/94) dB(A)		77,2		
Håndvibrasjonsnivå (ICOMIA 38/94) m/s ²		2,2	-	

※: med manuell ※ Spesifikasjoner kan bli kan endret uten varsel.

10

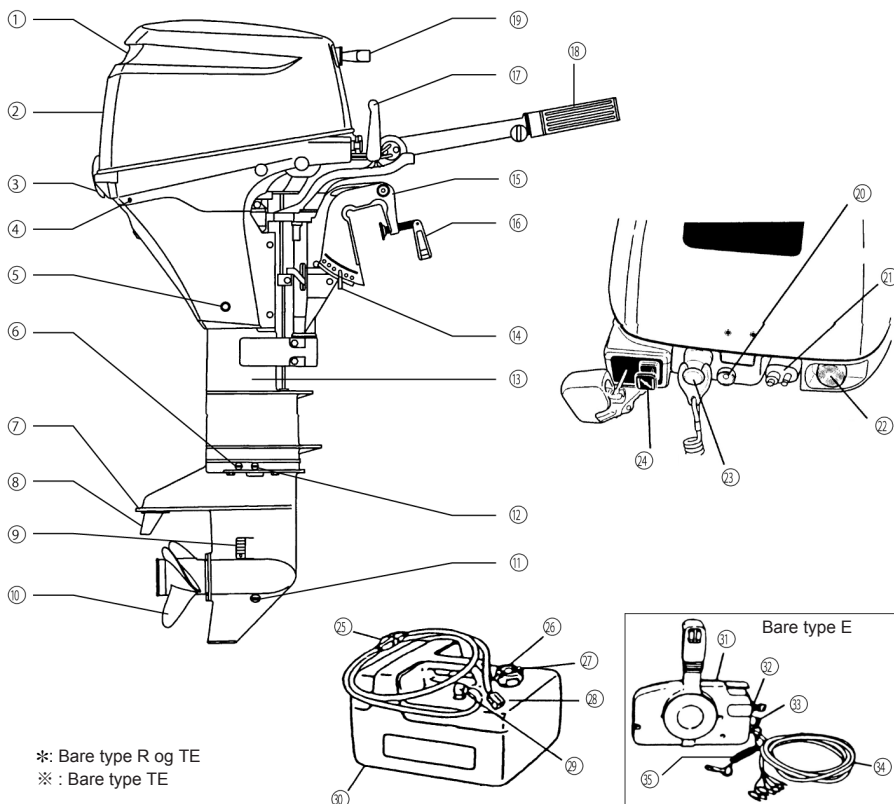
MODELL			
Enhet		TP	P
Total lengde	mm (tom.)	975 (38,4)	590 (23,2)
Total bredde	mm (tom.)	354 (13,9)	320 (12,6)
Total høyde S L XL	mm (tom.)	1035 (40,7) · 1162 (45,7) · 1289 (50,7)	
Akterspeilhøyde S-L XL	mm (tom.)	435 (17,1) · 562 (22,1) · 689 (27,1)	
Vekt	S kg (lb)	46,5 (102,5)	46,0 (101,4)
	L kg (lb)	47,5 (104,7)	47,0 (103,6)
	XL kg (lb)	49,0 (108)	48,5 (106,9)
Effekt	kW (HP)	5,9 (8)	7,2 (9,8)
Maksimalt driftsområde	rpm	5000-6000	
Tomgangshastighet med giret i fremover	rpm	900	
Tomgangshastighet med giret i nøytral	rpm	950	
Motorstype		4-takts	
Antall sylindere		2	
Sylinderdiameter og slaglengde	mm (tom.)	55 × 44 (2,17 × 1,73)	
Slagvolum	ml (Cu in)	209 (12,8)	
Eksossystem		Eksos gjennom nav	
Kjølesystem		Vannavkjøling	
Motorsmøring		Trokoidepumpe	
Startsystem		Elektrisk startmotor *	
Tenningsystem		Magnetsvinghjul CD-tenning	
Tennplugg		NGK DCPR6E	
Trimposisjon		6	3
Motorolje		NMMA FC-W-sertifisert 10W-30 eller API SF, SG, SH, SJ, SL eller SM, 10W-30/40, ca. 800 ml	
Girolje		Original girolje eller API GL5, SAE #80-90, ca. 320 ml	
Drivstoff		Vanlig blyfri bensin Pumpemerket 87 oktan (teoretisk oktantal (RON) på 91)	
Kapasitet drivstofftank	l (US gallon)	12 (3,17)	
Girutveksling		2,08 (13: 27)	
Kontrollsystem for utslipp		Motorendring (EM)	
Lydtrykk operatør (ICOMIA 39/94) dB(A)		7,7	
Håndvibrasjonsnivå (ICOMIA 38/94) m/s ²		2,2	-

*: med manuell ※ Spesifikasjoner kan bli endret uten varsel.

NAVN PÅ DELER

R, TE, E

2



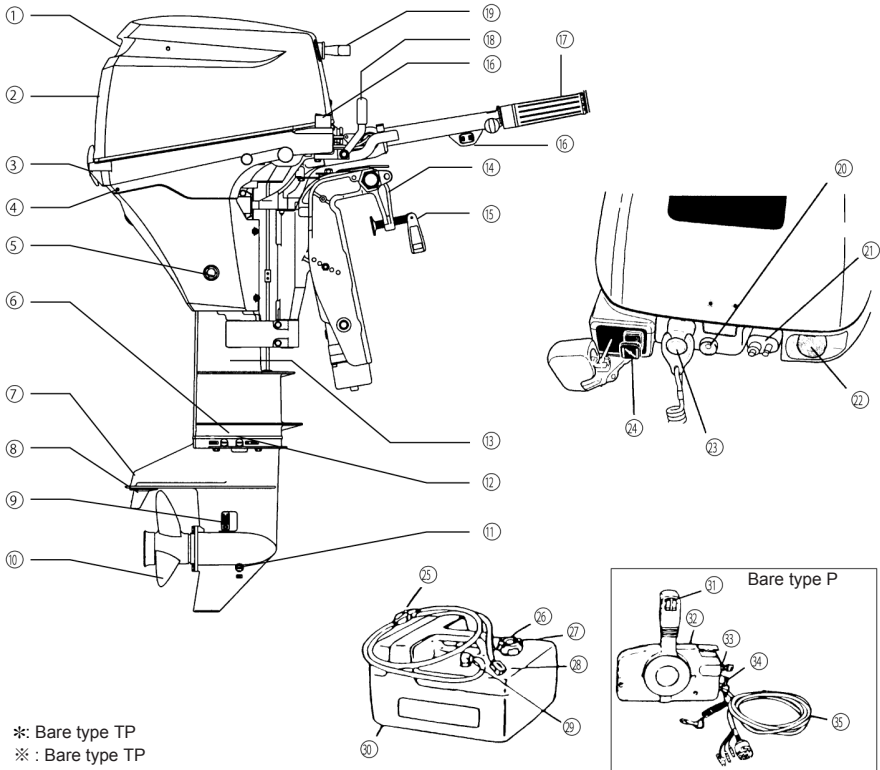
*: Bare type R og TE

※ : Bare type TE

- | | | |
|----------------------------------|-----------------------|--------------------------------|
| (1) Tilthendel | (13) Drivakselhus | (25) Primerballong |
| (2) Motordeksel | (14) Trykkstang | (26) Drivstofftank |
| (3) Motordeksellås | (15) Klemmebrakett | (27) Luftventilasjonskrue |
| (4) Kontrollåpning for kjølevann | (16) Klemmeskrue | (28) Drivstoffkopling |
| (5) Oljeavtappingsbolt | (17) * Girspak | (29) Drivstoffbend |
| (6) Vannplugg | (18) * Gasspådrag | (30) Drivstofftank |
| (7) Luftventilasjonsplate | (19) Starthendel | (31) Fjernkontrollboks |
| (8) Anode/trimfinne | (20) Varsellampe | (32) Hovedbryter |
| (9) Vanninntak | (21) Drivstoffkopling | (33) Stoppbryter |
| (10) Propell | (22) ※ Startbryter | (34) Ledningsnett |
| (11) Oljeplugg (nedre) (fyll) | (23) Stoppbryter | (35) Snor for motorstoppbryter |
| (12) Oljeplugg (øvre) (nivå) | (24) * Chokeknapp | |

TP, P

2



*: Bare type TP

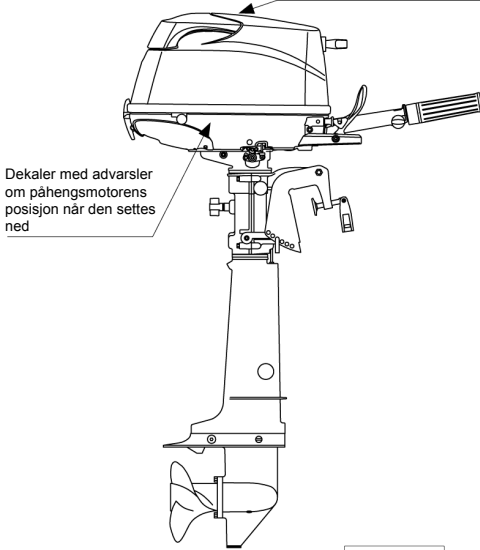
※ : Bare type TP

- | | | |
|----------------------------------|----------------------------------|--------------------------------|
| (1) Tilthendel | (13) Drivakselhus | (25) Primerballong |
| (2) Motordeksel | (14) Klemmebrakett | (26) Drivstofftanklokk |
| (3) Motordeksellås | (15) Klemmeskrue | (27) Luftventilasjonskrue |
| (4) Kontrollåpning for kjølevann | (16) * Bryter for elektrisk tilt | (28) Drivstoffkopling |
| (5) Oljeavtappingsbolt | (17) * Gasspådrag | (29) Drivstoffbend |
| (6) Vannplugg | (18) * Girspak | (30) Drivstofftank |
| (7) Luftventilasjonsplate | (19) Starthendel | (31) Fjernkontrollboks |
| (8) Anode/trimfinne | (20) Varsellampe for olje | (32) Hovedbryter |
| (9) Vanninntak | (21) Drivstoffkopling | (33) Stoppbryter |
| (10) Propell | (22) ※ Startbryter | (34) Ledningsnett |
| (11) Oljeplugg (nedre) (fyll) | (23) Stoppbryter | (35) Snor for motorstoppbryter |
| (12) Oljeplugg (øvre) (nivå) | (24) * Chokeyknapp | |

PLASSERING AV DEKALER MED ADVARSLER

PLASSERING AV DEKALER MED ADVARSLER

Dekaler med advarsler som gjelder brukerhåndbok, motordeksel, motorstoppbytter, motoroljenivå og blyfri bensin



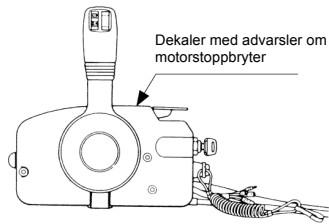
Dekaler med advarsler om påhengsmotorens posisjon når den settes ned

WARNING 警告

- Read owner's manual very carefully before operating this motor. Give special attention to safety cautions.
- Lire très soigneusement le livret d'entretien avant de démarrer le moteur. Faites très attention aux mesures de sécurité.
- Bedienungsanleitung vor der Inbetriebnahme sorgfältig lesen. Beachten Sie besonders die Sicherheitsvorschriften!
- 必ず使用前に必ず取扱説明書を確認して下さい。
- Never remove or replace the motor cover while the engine is running.
- Ne jamais dévisser ou remettre le capot de moteur quand le moteur tourne.
- Während des Betriebs niemals die Motorhaube entfernen!
- エンジン運転中はモーターカバーを外さないで下さい。
- Be sure to connect the emergency stop line to your wrist.
- Assurez-vous que le cordon de sécurité soit bien attaché à votre poignet.
- Versichern Sie sich, dass die Notstopleine an Ihrem Handgelenk befestigt ist.
- 運転中落水時暴走の危険あり
- 運転中はエンジンストップスイッチコードを身体の一部に必ずつけて下さい。
- Check oil level before starting.
- Contrôlez vos niveaux avant de démarrer.
- Verifizieren Sie das Ölstand vor dem Motorstart.
- 運転前エンジンオイルレベルを確認して下さい。
- Unleaded fuel only. Never use unleaded Benzin.
- Essence sans plomb uniquement.
- 無鉛ガソリンを使用して下さい。

WARNING 警告

- Be sure to connect the emergency stop line to your wrist.
- Assurez-vous que le cordon de sécurité soit bien attaché à votre poignet.
- Versichern Sie sich, dass die Notstopleine an Ihrem Handgelenk befestigt ist.
- 運転中落水時暴走の危険あり
- 運転中はエンジンストップスイッチコードを身体の一部に必ずつけて下さい。



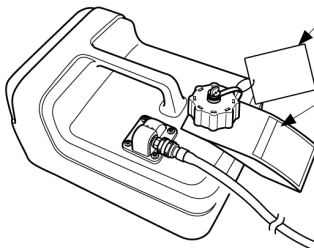
Dekaler med advarsler om motorstoppbytter

↑ up 保管・運搬時はこちら側を上において下さい
This side up for transport or storage.

CAUTION

Always follow instructions for safe use of the outboard motor.

Bare for modeller i USA og CANADA
Advarsel som gjelder kombinasjon av drivstofftank og primerballongenhet



Bare for modeller i USA og CANADA
Følg advarselen om fylling av drivstoff når drivstofftankklokken tas av og settes på

Bare for modeller i USA og CANADA
Advarsel som gjelder drivstofftankklokk (se s. 24, s. 28-31)

STOP

READ THE INSTRUCTIONS CAREFULLY BEFORE OPERATING THE OUTBOARD MOTOR. FAILURE TO DO SO MAY CAUSE PERSONAL INJURY OR PROPERTY DAMAGE.

1. The fuel tank must be closed before starting the engine.
2. Never start the engine with the fuel tank open.
3. Never use the primer bulb when the fuel tank is open.

Always use unleaded fuel.

Bare for modeller i USA og Canada
Advarsel som gjelder drivstoffkopling (se s. 24, s. 28-31)

Betydning av individuelle symboler er som beskrevet nedenfor.

<p>Advarsel / vær oppmerksom</p>	<p>Les håndboken nøye</p>	<p>Kontrollere oljenivå</p>	<p>Bruk bare blyfri bensin</p>	<p>Legges som angitt</p>	<p>Brannfarlig - holdes åpen id</p>
----------------------------------	---------------------------	-----------------------------	--------------------------------	--------------------------	-------------------------------------

INSTALLASJON

1. MONTERING AV PÅHENGSMOTOREN PÅ BÅTEN

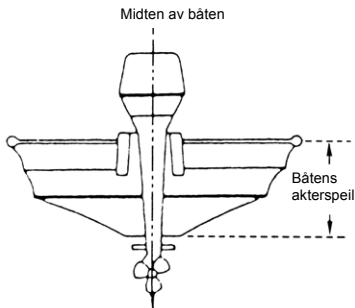
⚠ ADVARSEL

De fleste båter er klassifisert og sertifisert i henhold til maksimalt tillatt antall hestekrefter, som vist på båtens sertifiseringsplate. Ikke utstyr båten med en påhengsmotor som overskrider denne grensen. Spør forhandleren din hvis du er i tvil.

Ikke bruk påhengsmotoren før den er sikkert montert på båten i henhold til instruksjonene nedenfor.

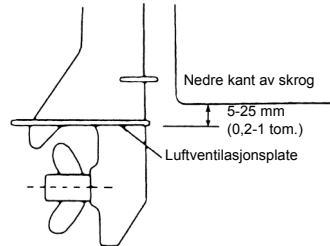
Posisjon ... over kjøllinjen

Plasser motoren i midten av båten.



Tilpassing til akterspeil

Pass på at antikavitasjonsplaten på påhengsmotoren kommer under vannoverflaten når du kjører med full gass. Hvis betingelsen ovenfor ikke kan oppnås på grunn av formen på bunnen av båten, ber vi deg kontakte din autoriserte forhandler.



⚠ VÆR OPPMERKSOM

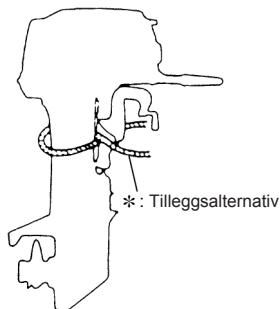
- Før du begynner kjøretesten må du kontrollere at båten med maksimal kapasitiv belastning flyter på vannet i riktig høyde. Kontroller posisjonen til vannoverflaten på drivakselhuset. Hvis vannoverflaten er nær nederste del av motorsylindrene når det er høye bølger.
- Feil høyde ved montering av påhengsmotoren eller gjenstand(er) som befinner seg under vann, som bunnskrogets design, bunnforhold eller utstyr under vann, kan føre til at vannsprøyt treffer motoren gjennom en åpning på nedre motordekslet under kjøring. Hvis motoren utsettes for slike forhold i lengre perioder, kan det føre til alvorlig skade på motoren.

Type R, TE og E

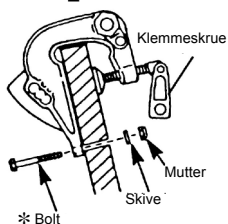
- (1) Fest påhengsmotoren til båten ved å trekke til klemmeskruene med håndtakene på dem. Trekk også til boltene. Sikre påhengsmotoren med et tau for å hindre at den faller overbord.

○ Merk

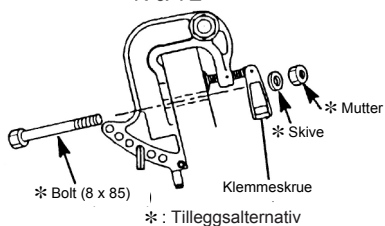
Tauet følger ikke med i standardutrustningen.



E



R & TE



○ Merk

Det anbefales å montere øvre festebolter med boltehodet på innsiden av akterspeilet. Bolter med gjenget side på innsiden av akterspeilet kan føre til personskade.

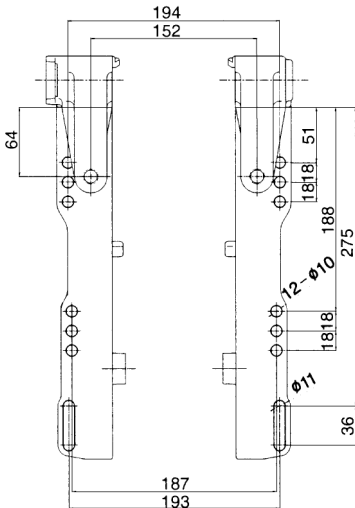
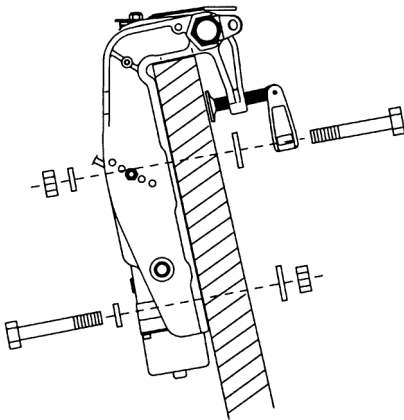
○ Merknader

- (1) Bruk tetningsmiddel som for eksempel silikon mellom boltene og hullene i akterspeilet før du trekker til boltene.
- (2) Pass på at festeboltene trekkes til med angitt tiltrekksmoment.
(30 Nm (3,0 kgf) 13 ft·lb)

▲ ADVARSEL

- Montering av påhengsmotoren uten å følge denne håndboken, kan føre til utrygge forhold, som dårlig manøvreringsevne, tap av kontroll eller brann.
- Løse klemmeskruer og/eller festebolter kan føre til at påhengsmotoren faller av eller forskyves og at du mister kontrollen eller at det oppstår alvorlige skader. Pass på at festene trekkes til med det angitte tiltrekksmomentet (30 Nm (3,0 kgf) 13 ft·lb). Kontroller av og til om festene er tiltrukket.
- Pass på at du bruker påhengsmotorfestene som fulgte med påhengsmotorpakken, eller tilsvarende når det gjelder størrelse, materiale, kvalitet og styrke. Trikk til festene trekkes til med det angitte tiltrekksmomentet (30 Nm (3,0 kgf) 13 ft·lb). Testkjør for å kontrollere at festene er skikkelig festet.
- Montering av påhengsmotoren må utføres av faglært servicepersonale som bruker heis eller vinsj med tilstrekkelig kapasitet.

Type TP og P (modell med elektrisk tilt)



○ **Merk**

Det anbefales å montere øvre festebolter med boltehodet på innsiden av akterspeilet. Bolter med gjenget side på innsiden av akterspeilet kan føre til personskaide.

○ **Merknader**

- (1) Bruk tetningsmiddel som for eksempel silikon mellom boltene og hullene i akterspeilet før du trekker til boltene.
- (2) Pass på at festeboltene trekkes til med angitt tiltrekkingsmoment. (30 Nm (3,0 kgf) 13 ft-lb)

⚠ ADVARSEL

- Montering av påhengsmotoren uten å følge denne håndboken, kan føre til utrygge forhold, som dårlig manøvreringsevne, tap av kontroll eller brann.
- Løse klemmeskruer og/eller festebolter kan føre til at påhengsmotoren faller av eller forskyves og at du mister kontrollen eller at det oppstår alvorlige skader. Pass på at festene trekkes til med det angitte tiltrekkingsmomentet (30 Nm (3,0 kgf) 13 ft-lb). Kontroller av og til om festene er tiltrukket.
- Pass på at du bruker påhengsmotorfestene som fulgte med påhengsmotorpakken, eller tilsvarende når det gjelder størrelse, materiale, kvalitet og styrke. Trikk til festene trekkes til med det angitte tiltrekkingsmomentet (30 Nm (3,0 kgf) 13 ft-lb). Testkjør for å kontrollere at festene er skikkelig festet.
- Montering av påhengsmotoren må utføres av faglært servicepersonale som bruker heis eller vinsj med tilstrekkelig kapasitet.

2. INSTALLERE FJERNKONTROLLENHETENE

⚠ ADVARSEL

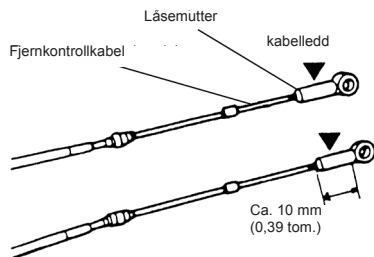
Hvis du bruker en annen fjernkontrollboks enn Evinrudes originalboks, MÅ DU IKKE velge den uten sikkerhetsbryter for nøytralt gir som forhindrer start i gir. Ved bruk av fjernkontrollboks uten sikkerhetsbryter for nøytralt gir får du mulighet til å starte motoren med giret i et annet gir enn nøytral, noe som kan føre til fall eller at passasjerer kastes overbord.

4

Vi anbefaler deg å kontakte din autoriserte forhandler for å få installert og justert fjernkontrollenheten.

- Installasjon av fjernkontrollkabler (boksside) Følg instruksjonsboken som fulgte med fjernkontrollen.
- Installasjon av fjernkontrollen på båten din: Følg instruksjonsboken som fulgte med fjernkontrollen.
- Installasjon av fjernkontrollkabelen (motorside) og ledningsnettet:

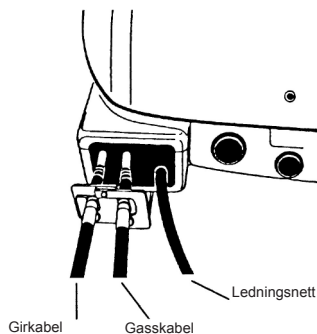
(1) Tilpassing av tilkoblingsdeler til kabler
Skru enden av fjernkontrollkabelen inn i kabelleddet til omtrent 10 mm (0,39 tom.), og lås dem deretter med en låsemutter. Påfør fett i hullet for kabelleddet.



(2) Tilpasse fjernkontrollkabelen til motoren.

○ Merk

Sett kontrollspaken i nøytral stilling og spaken for fri akselerasjon i helt lukket posisjon.



⚠ VÆR OPPMERKSOM

Ikke rull fjernkontrollkabler til sløyfer som har en diameter på 406 mm (16 tom.) eller mindre.

○ Merk

Kontroller at motoren skifter riktig når girspaken plasseres i posisjon fremover og revers. Kontroller også at gasspjeldet er lukket i tomgang, i nøytral, fremover og revers. Kontroller at gasspjeldet er helt åpent når spaken for fremover er satt til helt åpen.

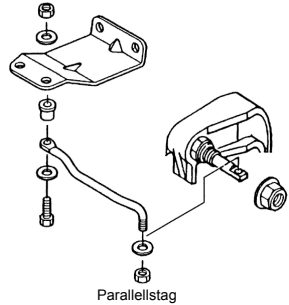
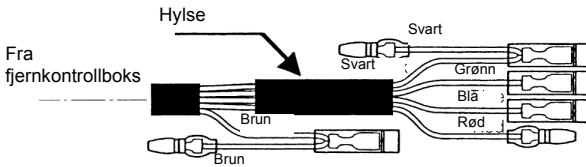
(3) Koble til ledningsnettet

Før ledningene fra fjernkontrollboksen gjennom hullet i det nedre motordekslet, og dekk ledningene med hylsen (følger med i verktøybagen), og koble deretter til de elektriske tilkoblingene i henhold til tegningen nedenfor.

⚠ ADVARSEL

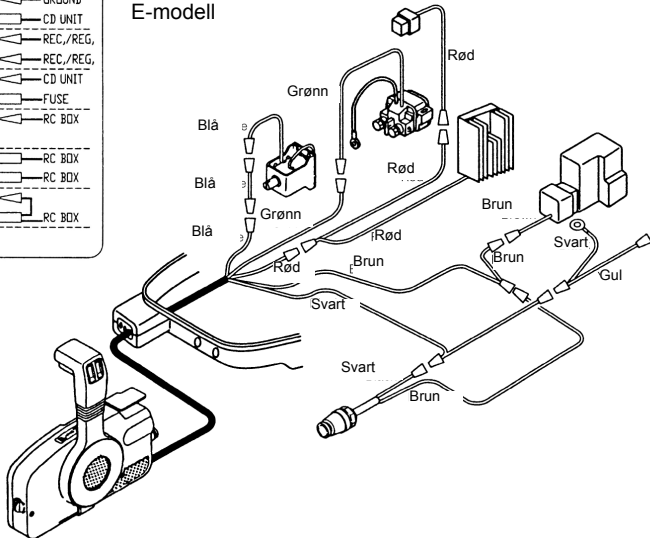
Ikke koble fra ledningsnettet når motoren er i bruk. Det vil føre til at du mister kontrollen.

E-modell

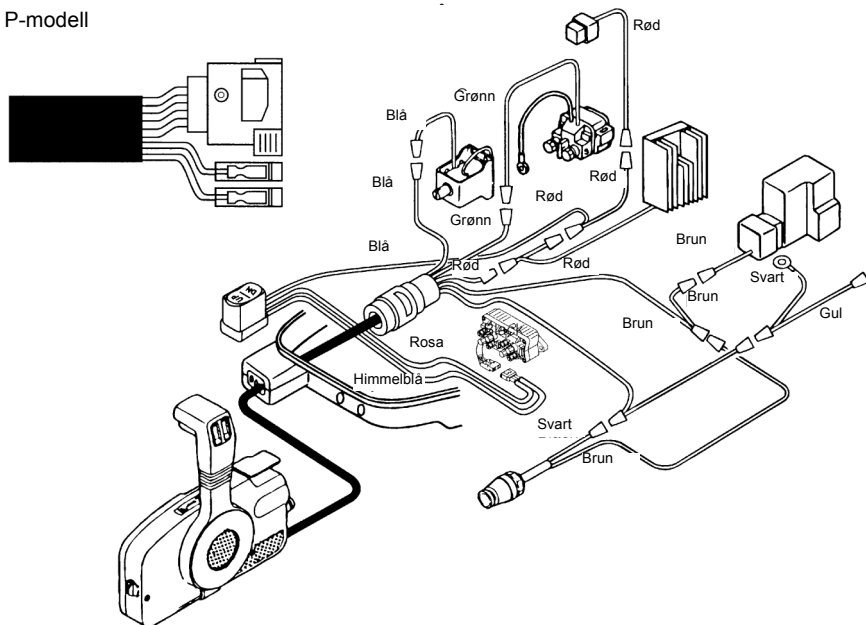


STOP SW	Br	CD UNIT
PULSER COIL	Br	RC BOX
	R/W	CD UNIT
	Br/W	CD UNIT
	Lg	CD UNIT
EXCITER COIL	B/R	CD UNIT
EXCITER COIL	L/R	CD UNIT
OIL LAMP	Lg	GROUND
OIL LAMP	V/R	CD UNIT
ALTERNATOR	Y	REC./REG.
ALTERNATOR	W	REC./REG.
RC BOX	R	CD UNIT
	R	FUSE
REC./REG.	R	RC BOX
STARTER SOLENOID	G	RC BOX
CHOKE	L	RC BOX
GROUND	B	RC BOX
STOP SW	B	RC BOX
	Y	RC BOX

E-modell



P-modell



3. MONTERE BATTERIET

- (1) Plasser batteriboksen på et egnet sted der den ikke utsetter for vannsprøyt. Fest både boksen og batteriet godt slik at de ikke kan ristes løs.

○ Merk

Anbefalte minimumskrav til batteri: 12 V, 70 Ah eller 12 V, 40 Ah

Spesifikasjoner for og egenskaper til batterier varierer fra produsent til produsent. Kontakt produsenten for å få detaljer.

⚠ ADVARSEL

Batteriet generer eksplosiv hydrogengass. Kontroller følgende:

- Lad batteriet på et sted med god ventilasjon.
- Plasser batteriet unna eventuelle brannkilder, gnister og åpen ild som brennere eller sveiuststyr.
- Ikke røyk mens du håndterer batteriet.
- Ikke røyk i nærheten av batteriet når det lades.

⚠ ADVARSEL

Batterielektrolytt inneholder svovelsyre og er derfor farlig og kan gi forbrenning hvis den kommer i kontakt med hud eller føre til forgiftning ved svelging.

HOLD BATTERIET OG ELEKTROLYTTEN UNNA REKKEVIDDEN TIL SMÅ BARN

Gjør følgende når du håndterer batteriet:

- Les alle advarsler som er angitt på batterikassen.
- Hindre at elektrolytt kommer i kontakt med noen del av kroppen. Kontakt kan føre til alvorlig forbrenning eller, hvis den kommer i kontakt med øynene, tap av synet. Bruk vernebriller og gummihansker.

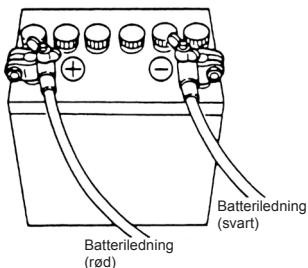
Hvis du eller andre eksponeres for batterielektrolytt:

- Skyll grundig med vann hvis den kommer i kontakt med huden.
- Skyll grundig med vann og oppsøk deretter medisinsk hjelp hvis den kommer i kontakt med øynene.

Hvis batterielektrolytt svelges:

- Få umiddelbart medisinsk hjelp.

- (2) Koble den positive ledningen (+) til den positive polen (+) på batteriet, og koble deretter til den negative ledningen (-). Koble alltid fra den negative ledningen (-) først når du skal koble fra batteriet. Når du har koblet til den positive polen (+), sikrer du den med en hette for å hindre kortslutning.



⚠ VÆR OPPMERKSOM

- Kontroller at batteriledningene ikke kommer i klemme mellom påhengsmotoren og båten når du svinger eller beveger motoren.
- Det kan hende startmotoren ikke fungerer hvis ledningene kobles feil.
- Pass på at (+)- og (-)-ledningene kobles riktig. Hvis ikke kan ladesystemet skades.
- Ikke koble batteriledningene fra batteriet mens motoren brukes. De elektriske delene kan skades.
- Sørg alltid for at batteriet er fulladet når du bruker det.

⚠ VÆR OPPMERKSOM

Ikke bruk et batteri som ikke er anbefalt. Bruk av et batteri som ikke er anbefalt, kan føre til dårlig ytelse fra og/eller skade på det elektriske systemet.

KLARGJØRINGER FØR BRUK

FARE

Kontakt om nødvendig en autorisert forhandler for å få informasjon om håndtering av bensin.

Bensin og bensingasser er meget brannfarlige og kan være eksplosive.

Gjør følgende når du bærer en drivstofftank med bensin:

- Steng luftventilasjonsskruen på drivstofftanklokket slik at bensingass ikke slippes ut gjennom luftventilasjonsskruen og fører til brannfare.
- Ikke røyk.

Når eller før du fyller drivstoff:

- Stopp motoren, og ikke start den mens du fyller drivstoff.
- Ikke røyk.
- Vær forsiktig så du ikke overfyller drivstofftanken. Tørk umiddelbart opp eventuelt bensinsøl.

Når eller før du rengjør bensintanken:

- Koble drivstofftanken fra båten.
- Plasser drivstofftanken unna alle antenneskilder, som gnister eller åpen ild.
- Utfør arbeidet utendørs eller i et godt ventilert område.
- Tørk umiddelbart opp eventuelt bensinsøl.

Etter at bensintanken er rengjort:

- Tørk umiddelbart opp eventuelt bensinsøl.
- Hvis drivstofftanken demonteres for rengjøring, må du være forsiktig når den settes sammen igjen. Hvis den settes sammen feil, kan det lekke drivstoff og slik at det oppstår fare for brann eller eksplosjon.
- Kvitt deg med for gammel eller forurenset bensin i henhold til lokale lover.

1. ANBEFALTE BENSINTYPER

VÆR OPPMERKSOM

Bruk av feil type bensin kan skade motoren. Motorskade som skyldes bruk av feil type bensin, betraktes som misbruk av motoren, og skade som oppstår som følge av dette, dekkes ikke under den begrensede garantien.

DRIVSTOFFKLASSIFISERING

Evinrude-motorer vil fungere tilfredsstillende ved bruk av et vanlige merker blyfri bensin som tilfredsstillende følgende spesifikasjoner:

USA og Canada – har et pumpemerket oktantal på minimum 87 (R +M)/2. Høyoktan bensin (92 [R+M]/2 oktan) kan også brukes. Ikke bruk blyholdig bensin.

Utenfor USA og Canada – Bruk blyfri bensin med deklart oktantal på 90 eller over. Bruk av høyoktan bensin med oktantal 98 er også tillatt. Bruk av navnerket blyholdig bensin kan tillates bare hvis blyfri bensin ikke er tilgjengelig.

BENSIN SOM INNEHOLDER ALKOHOL

Komponentene i drivstoffsystemet til Evinrude-motoren tåler opptil 10 % alkoholinnhold i bensinen. Hvis bensinen i området der du er, inneholder enten metanol (metylalkohol) eller etanol (etylalkohol), bør du imidlertid være oppmerksom på en del bivirkninger som kan oppstå. Disse bivirkningene er mer tydelige med metanol. Økning av alkoholinnholdet i bensinen kan også gjøre bivirkningene større. Noen av disse bivirkningene oppstår fordi alkoholen i bensinen kan absorbere fukt fra omgivelsene, noe som kan føre til separasjon av vann/alkohol fra bensinen i drivstofftanken.

Det kan forårsake økt

- korrosjon av metalleder
- slitasje på gummi- og plastdeler
- drivstoffgjennomtrenging i gummislanger
- problemer med start og bruk

ADVARSEL

Drivstofflekkasje kan føre til brann eller eksplosjon med medfølgende fare for alvorlig personskade og tap av liv. Alle deler i drivstoffsystemet bør kontrolleres regelmessig, og spesielt etter langtidslagring, for å se etter drivstofflekkasje, endringer i gummiens hardhet og utvidelse og/eller korrosjon av metaller. Hvis det oppdages tegn på drivstofflekkasje eller slitasje, må de aktuelle delene umiddelbart skiftes før du bruker motoren.

Hvis bruk av bensin som inneholder alkohol, ikke kan unngås, eller hvis det er mistanke om at det er alkohol i bensinen, anbefales det å koble til et filter som kan skille ut vann, og å kontrollere oftere for å se etter lekkasjer i drivstoffsystemet og korrosjon og unormal slitasje på mekaniske deler.

Og hvis noe unormalt blir oppdaget, må du umiddelbart slutte å bruke slik type bensin og kontakte forhandleren din.

Skader som skyldes bruk av bensin som inneholder alkohol, dekkes ikke av den begrensede garantien.

Kapasitet drivstofftank: 12 liter (3,17 US gallon)

Drivstofftank: Hvis du vil bruke en fastmontert drivstofftank i stedet for den originale drivstofftanken, anbefaler vi deg å velge en med en struktur som gjør det mulig å rengjøre den innvendig.

ADVARSEL

Ikke fyll drivstofftanken over dens kapasitet. Økning i temperaturen i bensinen kan få den til å utvide seg, og ved overfylling kan bensin da lekke ut gjennom luftventilasjonsskruen når den er åpen. Drivstoff som lekker utgjør en brannfare.

VÆR OPPMERKSOM

Når du bruker en Evinrude-motor med bensin som inneholder alkohol, bør du unngå å oppbevare bensin i drivstofftanken over lengre perioder. Oppbevaring over lengre perioder, noe som er vanlig i båter, fører til spesielle problemer. I biler forbrukes alkoholblandet drivstoff vanligvis før de kan absorbere nok fukt til å skape problemer, men båter ligger ofte uten å brukes, lenge nok til at separasjon av fasene kan skje. I tillegg kan indre korrosjon skje under oppbevaring hvis alkohol har vasket vekk det beskyttende oljefilmen fra indre komponenter.

5

2. KRAV TIL LITEN GJENNOMTRENGING I DRIVSTOFFSLANGER

UTSTYRT FOR MODELLER I USA OG CANADA

I USA krever U.S. Environmental Protection Agency (EPA) at drivstoffslanger, primerballonger for drivstoff, transportbare drivstofftanker og drivstofftanklokk skal ha "liten gjennomtrenging" for kunne bruke på påhengsmotorer.

3. EPA-KRAV TIL TRYKKBELASTET TRANSPORTABEL DRIVSTOFFTANK

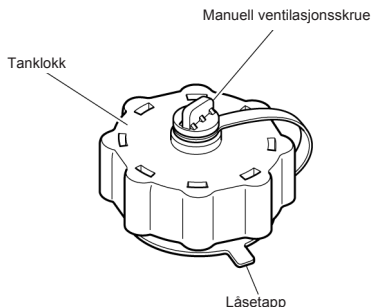
UTSTYRT FOR MODELLER I USA OG CANADA

Environmental Protection Agency (EPA) krever at transportable drivstoffsystemer som er produsert etter 1. januar 2011 for bruk sammen med påhengsmotorer, skal være fullstendig tette (trykkbelastet) opptil 34,4 kPa (5,0 psi). Disse tankene kan ha følgende:

- Et luftinntak som åpnes for å la luft kommer inn etter hvert som drivstoffet trekkes ut av tanken.
- Et luftutløp som åpnes (ventilerer) til atmosfæren hvis trykket overstiger 34,4 kPa (5,0 psi). En vislende lyd kan høres når tanken ventileres til atmosfæren. Dette er normalt.
- Når drivstofftankklokken settes på, skal lokket dreies mot høyre til du høres to klikk. Dette er et signal på at drivstofftankklokken er helt på plass. En innebygd enhet hindrer at det trekkes til for mye.
- Drivstofftanken har en manuell ventilasjonsskrue som skal være lukket under transport og helt åpen under bruk og når lokket tas av.

I og med at forseglede drivstofftanker ikke ventileres åpent, vi de utvides og trekkes sammen etter hvert som drivstoffet utvides og trekkes sammen under oppvarming og avkjølingssyklusen i luften på utsiden. Dette er normalt.

TA AV DRIVSTOFFTANKKLOKKET



VIKTIG: Innhold kan være under trykk. Drei drivstofftankklokken 1/4 omdreining for å utjevne trykket før det åpnes helt.

- (1) Åpne den manuelle ventilasjonsskruen oppå drivstofftankklokken helt opp.
- (2) Drei drivstofftankklokken til det kommer i kontakt med låsetappen.
- (3) Trykk på låsetappen, og drei for å ta av lokket.

4. EPA-GODKJENT SETT MED PRIMERVERTIL-/SLANGE

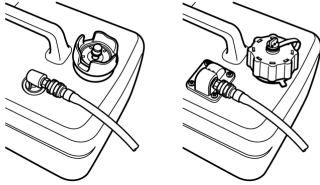
UTSTYRT FOR MODELLER I USA OG CANADA

Evinrude slutter seg til bruk av sett med primerballong/-slange godkjent av Environment Protection Agency (EPA). Bruk EPA-godkjente sett med primerballong/-slange med identifikasjonsmerke på drivstoffkoplingen.



▲ VÆR OPPMERKSOM

Pass på at du bruker EPA-godkjent tank og EPA-godkjent sett med primerballong/-slange samlet som et sett. Bekreft utformingen av EPA-godkjent tank kontra vanlig tank.



Bortsett fra modeller i USA (vanlig tank)

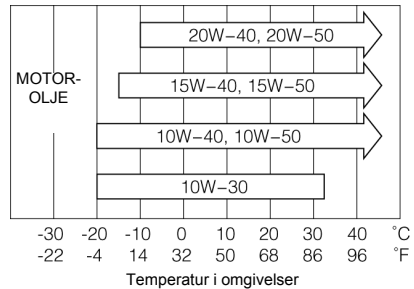
For modeller i USA og Canada (EPA-godkjent tank)

5. ANBEFALT MOTOROLJE

Evinrude/Johnson Ultra-olje for 4-takts påhengsmotorer anbefales brukt på Evinrude 4-takts påhengsmotorer.

Hvis Evinrude/Johnson Ultra-olje for 4-takts påhengsmotorer ikke er tilgjengelig, bruker du en høykvalitets SAE 10W-30- eller 10W-40-olje med NMMA-sertifisering FC-W eller med API-klassifisering SF, SG, SH, SJ, SI, SM.

Velg olje med riktig viskositet i henhold til omgivelsenes driftstemperatur.

**▲ VÆR OPPMERKSOM**

Oljen tappes av før forsendelse fra fabrikken. Pass på å fylle opp motoren til riktig nivå før du starter motoren. (Følg instruksjonene i del 9 i denne håndboken ved påfylling av olje i motoren.)

○ Merk

Bruk av motoroljer som ikke tilfredsstill disse kravene, vil føre til redusert levetid for motoren og andre motorproblemer.

6. INNKJØRING

Din nye påhengsmotor og nedre enhet krever innkjøring av bevegelige komponenter i henhold til betingelsene beskrevet i følgende tidstabell.

VÆR OPPMERKSOM

Å bruke motoren uten innkjøring kan forkorte brukstiden for produktet.

Hvis du oppdager noe unormalt under innkjøring:

- Avslutt umiddelbart kjøringen.
- Få en forhandler til å kontrollere produktet og iverksette riktig(e) tiltak hvis det er nødvendig.

	1-10 min	10 min - 2 timer	2-3 timer	3-10 timer	Etter 10 timer
Gassposisjon	Tomgang	Mindre enn 1/2 gass	Mindre enn 3/4 gass	3/4 gass	Full gass tilgjengelig
Hastighet		Maksimalt ca. 3000 rpm	Kjøring med full gass tillatt i inntil 1 minutt hvert 10. minutt	Ca. 4000 rpm. Kjøring med full gass tillatt i inntil 2 minutter hvert 10. minutt	

Merk

Riktig innkjøring fører til at påhengsmotoren leverer full ytelse og gir lengre levetid.

FARE

Ikke bruk påhengsmotoren i lukkede områder eller områder uten tvungen ventilasjon.

Eksosgass som avgis fra denne påhengsmotoren, inneholder karbonmonoksid (kullos) som vil føre til dødsfall hvis den inhaleres kontinuerlig. Inhalering av gassen fører til å begynne til symptomer som kvalme, søvnighet og hodepine.

Under bruk av påhengsmotoren:

- Hold omgivelsene godt ventilert.
- Prøv alltid å holde deg på vindsiden av utslippet.

7. VARSELLAMPE FOR MOTOROLJE

Det kreves oljetrykk for å kunne smøre indre deler av motoren.

Når varsellampen (rød) er av, indikerer det at oljetrykket er i orden. Merknad: Når motoren startes, vil det røde lyset slås på noen sekunder for å bekrefte at det fungerer, og deretter slukkes det.

▲ VÆR OPPMERKSOM

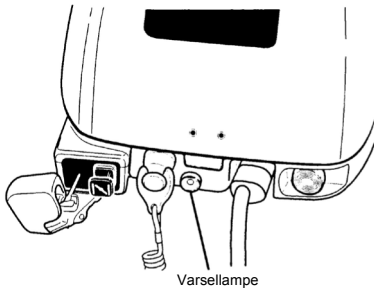
Ikke kjør motoren hvis varsellampen er på eller blinker.

Når varsellampen er på eller blinker, gis det et tilleggsvarsel om lavt oljetrykk ved at motoren hakker når den kjører, og ikke overskrider 3000 rpm.

*Stopp motoren umiddelbart, og kontroller nivået på motoroljen.

Hvis oljenivået er lavere enn det riktige nivået: Etterfyll motorolje.

Hvis oljenivået er innenfor det riktige nivået: Kontakt forhandleren din.



8. ESG

ESG er en enhet som skal hindre at motoren får for høyt turtall (mer en ca. 6300 rpm).

Hvis du merker at ESG er aktivert, må du returnere til havn med redusert hastighet (turtall).

Følgende er mulige årsaker til aktivering av ESG: Slitt, ødelagt, bøyd propell. Glippende propellgummi. Skarp svinging ved høye hastigheter.

○ Merk

Hvis motorens hastighet reduseres ofte etter å ha startet motoren på nytt, tar du kontakt med din forhandler.

BRUKE MOTOREN

FØR DU STARTER

⚠ VÆR OPPMERKSOM

Oljen tappes av før forsendelse fra fabrikken. Pass på å fylle opp motoren til riktig nivå før du starter motoren. (Følg instruksjonene i del 10 i denne håndboken ved påfylling av olje i motoren.)

⚠ VÆR OPPMERKSOM

Før du starter motoren for første gang etter å ha satt sammen motoren eller etter oppbevaring utenfor sesongen, må du koble fra stoppbryterlåset og trekke starthåndtaket helt ut omtrent ti ganger for å prime oljepumpen.

1. FYLLE PÅ DRIVSTOFF

⚠ FARE

Kontakt om nødvendig en autorisert forhandler for å få informasjon om håndtering av bensin.

Bensin og bensingasser er meget brannfarlige og kan være eksplosive.

Gjør følgende når du bærer en drivstofftank med bensin:

- Steng drivstofftankklokket og luftventilasjonsskruen på drivstofftankklokket slik at bensingass ikke slippes ut gjennom luftventilasjonsskruen og fører til brannfare.
- Ikke røyk.

Når eller før du fyller drivstoff:

- Stopp motoren, og ikke start den mens du fyller drivstoff.
- Ikke røyk.
- Vær forsiktig så du ikke overfyller drivstofftanken. Tørk umiddelbart opp eventuelt bensinsøl.

Når eller før du rengjør bensintanken:

- Koble drivstofftanken fra båten.
- Plasser drivstofftanken unna alle antennelseskilder, som gnister eller åpen ild.
- Utfør arbeidet utendørs eller i et godt ventilert område.
- Tørk umiddelbart opp eventuelt bensinsøl.

Etter at bensintanken er rengjort:

- Tørk umiddelbart opp eventuelt bensinsøl.
- Hvis drivstofftanken demonteres for rengjøring, må du være forsiktig når den settes sammen igjen. Hvis den settes sammen feil, kan det lekke drivstoff og slik at det oppstår fare for brann eller eksplosjon.
- Kvitt deg med for gammel eller forurenset bensin i henhold til lokale lover.

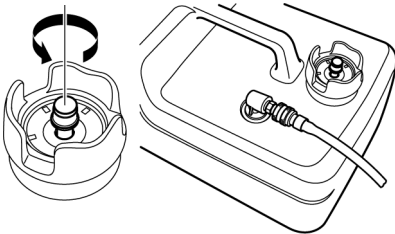
⚠ ADVARSEL

Følg prosedyren som er beskrevet nedenfor, når drivstofftanklokket skal tas av. Drivstoff kan sprute ut gjennom drivstofftanklokket hvis lokket løsnes uten å følge prosedyren og indre trykk i drivstofftanken har økt på grunn av varme fra kilder som motoren eller solen.

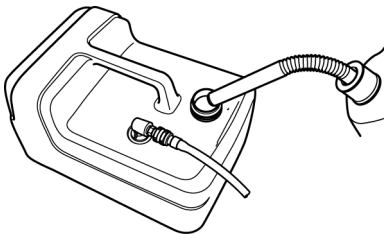
Andre modeller enn modeller i USA og Canada

- (1) Åpne luftventilasjonsskruen på drivstofftanklokket og utjevn det indre trykket.

Åpne luftventilasjonsskruen helt opp.



- (2) Åpne drivstofftanklokket sakte.
- (3) Fyll forsiktig på drivstoffet uten å fylle på for mye.

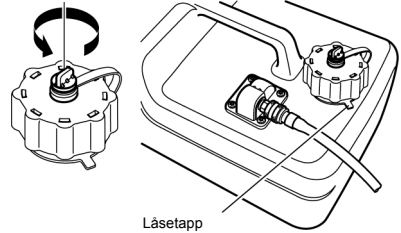


- (4) Sett på plass drivstofftanklokket etter at tanken er fylt opp.

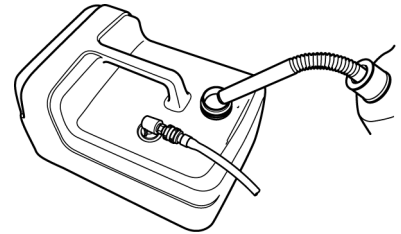
For modeller i USA og Canada

- (1) Åpne luftventilasjonsskruen på drivstofftanklokket og utjevn det indre trykket.

Åpne luftventilasjonsskruen helt opp



- (2) Løsne tanklokket til det kommer i kontakt med låsetappen, og utjevn det indre trykket helt. Trykk deretter ned låsetappen og åpne drivstofftanklokket.
- (3) Fyll forsiktig på drivstoffet uten å fylle på for mye.

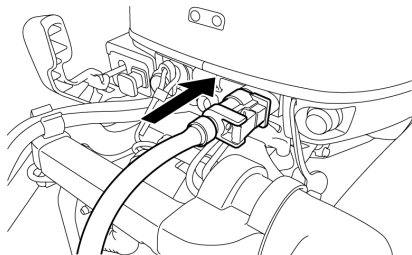


- (4) Sett på plass og dreier drivstofftanklokket til du hører to klikk etter at tanken er fylt opp.

2. MATE INN DRIVSTOFFET

Andre modeller enn modeller i USA og Canada

- (1) Åpne luftventilasjonskruen i drivstofftanklokket helt opp.
- (2) Åpne drivstofftanklokket sakte, og utjevn det indre trykket helt. Lukk deretter drivstofftanklokket helt.
- (3) Koble drivstofftilkoplingen til motoren, og klem primerballongen til den blir stiv av bensin til forgasseren. Pilmerket skal vende oppover når du primer.

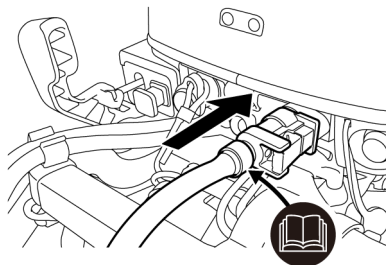


Motorside



Drivstofftankside

av bensin til forgasseren. Pilmerket skal vende oppover når du primer.



Motorside



Drivstofftankside

For modeller i USA og Canada

- (1) Åpne luftventilasjonskruen i drivstofftanklokket helt opp.
- (2) Løsne tanklokket til det kommer i kontakt med låsetappen, og utjevn det indre trykket helt. Lukk deretter og dreier drivstofftanklokket til du hører to klikk.
- (3) Koble drivstofftilkoplingen til motoren, og klem primerballongen til den blir stiv

▲ VÆR OPPMERKSOM

Hvis du bruker en EPA-godkjent tank, må du alltid bruke et sett primerballong/-slange som har en drivstoffbehovsventil (FDV) montert på drivstoffslangen eller en forseglingsmekanisme i drivstofftilkoplingen som vist nedenfor. (Drivstoffbehovsventil og drivstofftilkopling som har en forseglingsmekanisme som hindrer at drivstoff under trykk kommer inn i motoren og får drivstoffsystemet til å flyte over eller som fører til drivstoffslø.)

Drivstoffbehovsventil på drivstoffslange



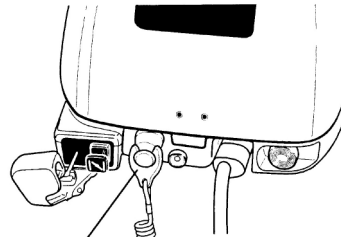
Forseglingsmekanisme på drivstofftilkopling



IKKE bruk et sett primerballong/-slange som ikke har en drivstoffbehovsventil eller en forseglingsmekanisme som vist nedenfor. Det kan føre til overflyt i drivstoffsystemet eller at drivstoff lekker ut.



3. STARTE



Stoppbryterlås

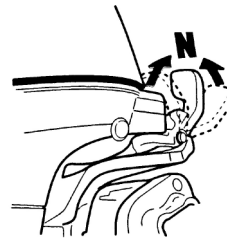


Type R, TE og TP

(1) Sett girspaken i nøytral posisjon.

Pass på at motoren står i nøytral når du starter motoren.

Denne modellen er utstyrt med beskyttelse mot å starte i gir.



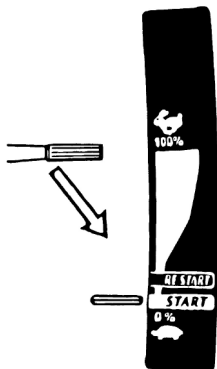
▲ VÆR OPPMERKSOM

Hvis motoren starter i gir, må du ikke bruke den. Kontakt en autorisert forhandler.

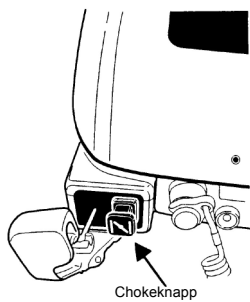
○ Merk

Beskyttelse mot start i gir hindrer at motoren starter i andre gir enn nøytralt gir. Hvis motoren startes i gir, vil båten bevege seg umiddelbart, noe som kan føre til fall eller at passasjerer kastes overbord.

- (2) Sett gasspådraget til START-stilling.



- (3) Dra chokeknappen helt ut.



○ Merk

Choke er ikke nødvendig når motoren er varm. Sett gasspådraget til RESTART-stilling.

○ Merk

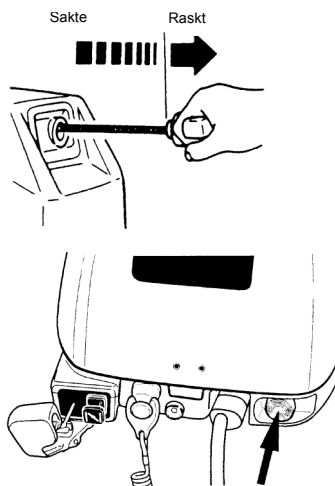
Hvis motoren ikke starter i løpet av fire til fem forsøk, trykker du knappen inn igjen og prøver på nytt.

Type R

- (4) Trekk starthåndtaket sakte ut til du kjenner at det tar tak, og fortsett å dra til du føler mindre motstand. Dra deretter

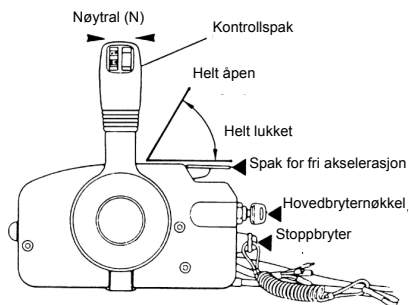
raskt. Gjenta om nødvendig til motoren starter.

- (5) Når motoren starter, trykker du inn chokeknappen.



Type TE og TP

- (4) Trykk på startbryterknappen.
 (5) Slipp knappen når motoren har startet.
 (6) Når motoren starter, trykker du inn chokeknappen.



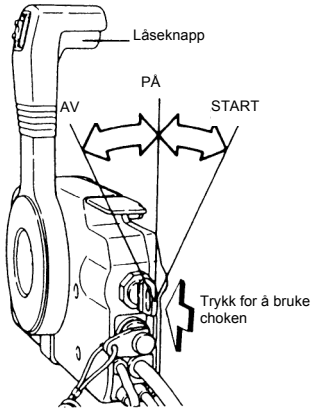
Type E og P

- (4) Sett inn hovedbryternøkkelen.
- (5) Sett kontrollspaken i nøytral posisjon.
- (6) Løft spaken for fri akselerasjon litt opp (både ved kald motor og varm motor).
- (7) Drei hovedbryteren til START-posisjon. Trykk deretter kontinuerlig på nøkkelen for å bruke choken.

○ Merk

Bruk av choke er ikke nødvendig når motoren er varm.

- (8) Slutt å trykke på nøkkelen når motoren har startet. Nøkkelen går automatisk gå tilbake til den opprinnelige posisjonen.
- (9) Sett spaken for fri akselerasjon tilbake til lukket posisjon.

**○ Merk**

Spaken for fri akselerasjon kan ikke heves når kontrollspaken for giret står i posisjon fremover eller revers.

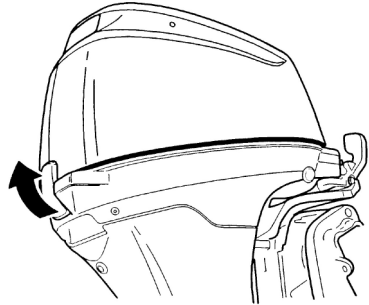
▲ VÆR OPPMERKSOM

Ikke la startmotoren gå i mer enn fem sekunder, fordi batteriet da kan lades ut og gjøre det umulig å starte motoren og/eller starteren kan skades.

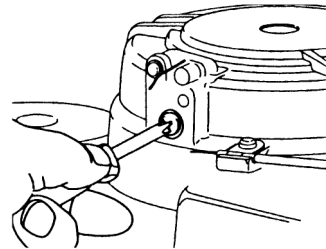
Hvis motoren ikke starter etter fem sekunder, dreier du hovedbryteren til PÅ og venter ti sekunder eller mer før du prøver igjen.

Hvis rekylstarteren ikke virker

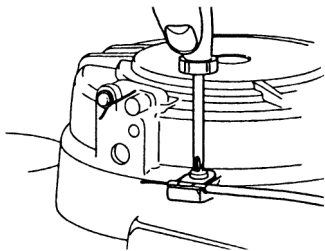
- (1) Ta av det øvre motordekslet og rekylstarteren.



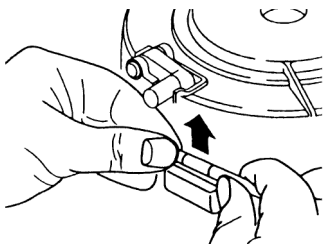
- (2) Ta av startlåskammen.



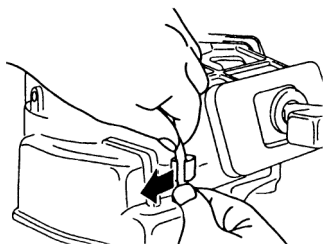
- (3) Løsne skruen for startlåskabelen.



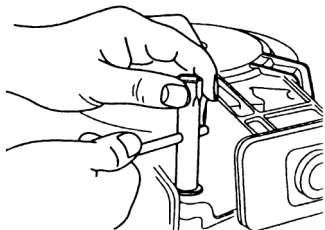
- (4) Ta av den øvre delen av startlåskabelen.



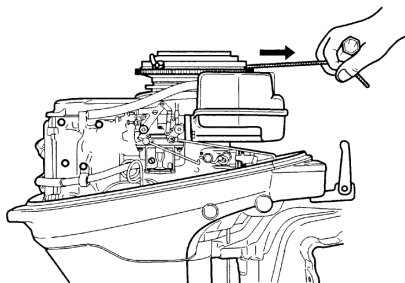
- (5) Ta av den nedre delen av startlåskabelen.



- (6) Skru ut boltene (3 stk.), og ta ut rekylstartenheten.



- (7) Kontroller at girspaken står i nøytral posisjon.
- (8) Snurr en snor rundt startskiven, og trekk deretter raskt for å starte.
- (9) Bruk en 10 mm skrunøkkel som håndtak på snoren.
- (10) Sett på plass det øvre motordekslet når motoren har startet.



⚠ ADVARSEL

Vær forsiktig slik at klærne dine eller andre gjenstander ikke fanges opp av de roterende delene i motoren.

For å hindre uhell eller personskade må du ikke sette på rekylstarteren etter at motoren har blitt startet med nødstartsnoren. Pass på at setter på plass det øvre motordekslet.

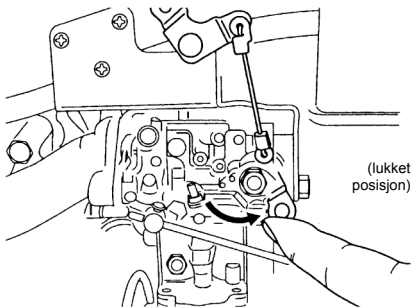
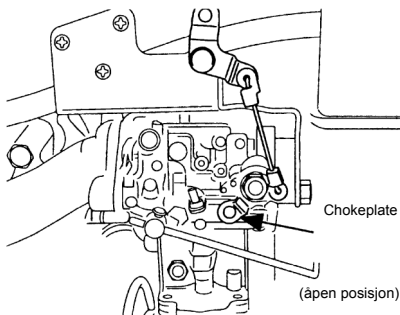
Kontakt umiddelbart en autorisert forhandler når du kommer i havn.

⚠ ADVARSEL

- Sørg for at ingen andre personer står mindre enn to meter bak den som starter.
- Ikke bruk påhengsmotoren med det øvre motordekslet tatt av motordelen. Kontakt med det roterende svinghjulet kan føre til alvorlig personskade.

Hvis chokesolenoiden ikke virker (bare type E og P)

- (1) Ta av øvre motordeksel.
- (2) Lukk chokeplaten med en finger.
- (3) Løft spaken for fri akselerasjon litt opp.
- (4) Drei hovedbryteren til startposisjon.
- (5) Slutt å trykke på nøkkelen når motoren har startet.
- (6) Sett chokeplaten tilbake til åpen posisjon.

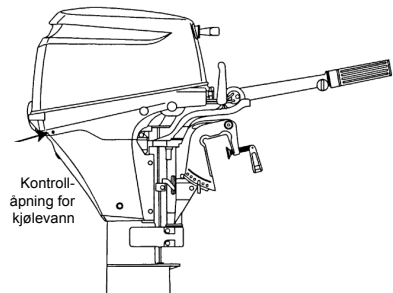


4. VARME OPP MOTOREN

La motoren varmes opp i lave hastigheter i omtrent tre minutter. Det gir smøreoljen mulighet til å sirkulere til alle deler i motoren. Å bruke motoren uten å varme opp fører til kortere levetid for motoren. Kontroller at kjølevannet kommer ut av kontrollåpningen for kjølevann under oppvarmingen.

▲ VÆR OPPMERKSOM

Hvis motoren brukes uten at det kommer ut vann i kontrollåpningen, kan motoren overopphetes.



▲ VÆR OPPMERKSOM

Stopp motoren umiddelbart hvis det ikke kommer vann ut av kontrollporten for kjølevann, og kontroller om kjølevannsinntaket er tilstoppet. Å bruke motoren kan føre til overoppheting og fare for å skade motoren. Kontakt en autorisert forhandler hvis du ikke finner årsaken.

Motorhastigheter

Tomgangshastighet etter oppvarming.

Merknad: Ved start av kald motor øker tomgangshastigheten omtrent 300 rpm i flere minutter.

Clutch inn (i gir)	Clutch av (ikke i gir)
900 rpm	950 rpm

VELGE PROPELL

Det må velges en propell som gir motoren mulighet til å nå anbefalt turtall når du kjører med helt åpen gass.

Driftsområdet for helt åpen gass er følgende:

- 9,8 hk 5000 til 6000 rpm

Originale propeller er oppført i PROPELLTABELL i denne håndboken.

5. FREMOVER OG REVERS

ADVARSEL

Før du setter giret i fremover eller revers må du kontrollere at båten er riktig fortløyd og kan styres helt til høyre og venstre. Pass på at det ikke befinner seg svømmere foran eller bak båten.

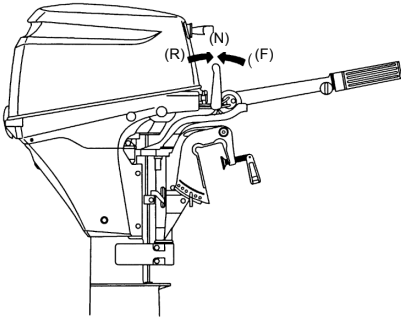
ADVARSEL

- Fest den andre enden av snoren til nødstoppbryteren til klær eller arm, og behold den alltid festet mens du kjører.
- Ikke fest snoren til deler av klærne som lett kan rives i stykker hvis du trekker i snoren.
- Ordne snoren slik at den ikke fanges opp av andre gjenstander når du drar i den.
- Vær forsiktig slik at du ikke utilsiktet drar i snoren mens du kjører. Utilsiktet stopp av motoren kan føre til at du mister kontroll over påhengsmotoren. Plutselig tap av motorkraft kan føre til fall eller at passasjerer kastes overbord.

Merk

Ikke øk motorhastigheten unødvendig mye i revers.

Type R, TE og TP



⚠ ADVARSEL

Alvorlig skade og personskade kan skje hvis du skifter gir i høy motorhastighet. Motoren må gå på sakte tomgang før du prøver å skifte gir.

■ Fremover

Vri gasspådraget for å redusere motorhastigheten. Når motoren når dorgehastighet (eller tomgangshastighet), skyver du girspaken raskt til posisjon fremover.

■ Revers

Reduser motorhastigheten, og når motoren når dorgehastighet (eller tomgangshastighet), skyver du girspaken raskt til posisjon revers.

⚠ ADVARSEL

Pass på at det ikke befinner seg svømmere eller hindringer foran eller bak båten, før du skifter gir.

⚠ VÆR OPPMERKSOM

Pass på å varme opp motoren godt før du begynner å kjøre. Kjøring med kald motor kan skade motoren.

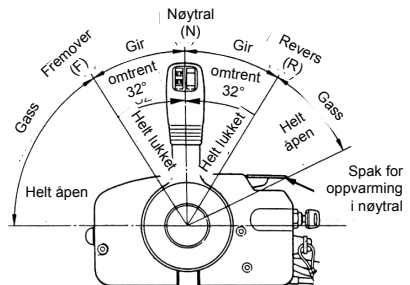
○ Merk

Tomgangshastigheten kan være høyere under oppvarming av motoren. Hvis du setter giret i fremover eller revers under oppvarming, kan det være vanskelig å sette det tilbake til nøytral. Hvis det skjer, må du stoppe motoren, skifte til nøytralt gir og starte motoren på nytt for å varme den opp.

○ Merk

Å ofte skifte gir til fremover eller revers kan føre til at slitasje av deler skjer raskere. I slike tilfeller må du skifte girolje tidligere enn angitt.

Type E og P



■ Fremover

Trykk kontrollspaken raskt til posisjon fremover (F) ved 32°, der giret koples inn, mens du løfter opp låseknappen som er plassert nederst på kontrollspaken. Mer gir vil åpne gassen.

■ Revers

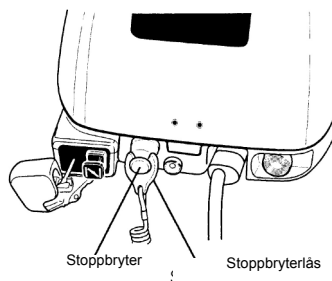
Trykk kontrollspaken raskt til revers posisjon (F) ved 32°, der giret koples inn, mens du løfter opp låseknappen som er plassert nederst på kontrollspaken. Mer gir vil åpne gassen.

○ Merk

Kontrollspaken kan ikke brukes hvis ikke spaken for fri akselerasjon er i helt lukket posisjon.

○ Merk

Reduser motorhastigheten når kontrollspaken er i nøytral, og ikke øk motorhastigheten unødvendig.

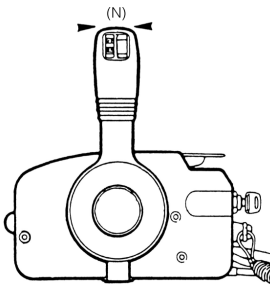
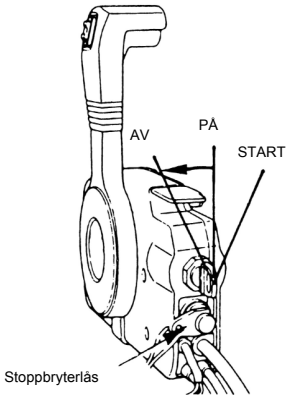
6. STOPPE**Type R, TE og TP**

- (1) Vri gasspådraget til sakte posisjon.
- (2) Sett girspaken i nøytral posisjon. Kjør motoren i to til tre minutter med tomgangshastighet hvis den har vært kjørt med full hastighet.
- (3) Trykk på stoppbryteren for å stoppe motoren, eller frigjør stoppbryterlåsen,

⚠ ADVARSEL

- Ikke skift til revers mens båten planer, da det fører til at du mister kontrollen og det kan oppstå personskade, båten kan ta inn vann og/eller skroget kan skades.
- Ikke skift til revers mens du kjører i cruise fart, da det kan føre til at du mister kontrollen, til fall eller at passasjerer kastes overbord. Det kan føre til alvorlig personskade, og styresystemet og/eller girmekanismen kan skades.

Type E og P



- (1) Sett girspaken i nøytral posisjon, og kjør motoren i to til tre minutter med tomgangshastighet hvis den har vært kjørt med full hastighet.
- (2) Drei hovedbryteren til AV-posisjonen.

○ Merknader

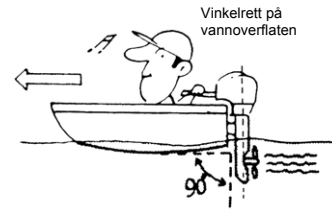
- Når du har stoppet motoren, lukker du luftventilasjonskruen på drivstofftankklokke.
- Koble fra drivstofftilkoplingen på motorens eller drivstofftanken.
- Koble fra batteriledningen på motorer av type TE, E, TP eller P hvis motoren ikke skal brukes i løpet av tre dager.

7. TRIMVINKEL

Trimvinkelen til påhengsmotoren kan justeres slik at den tilpasses akterspeilvinkelen og lasten. Velg en passende trimvinkel som fører til at antikavitasjonsplaten går parallelt med vannoverflaten når du kjører.

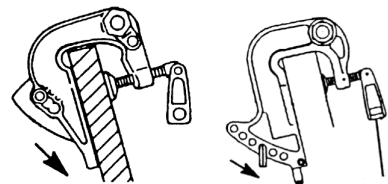
■ Riktig trimvinkel

Posisjonen til trykkstangen (eller forhåndsinnstillingsknappen) er riktig hvis skroget er horisontalt under kjøring.



■ Feil trimvinkel

Sett trykkstangen (eller forhåndsinnstillingsknappen) lavere hvis baugen på båten hever seg over horisontalt.



Merknad: Trykkstangen er for R og TE, og forhåndsinnstillingsknappen er for E.

⚠ ADVARSEL

- Ikke plasser hånden eller fingrene mellom påhengsmotoren og klemmebraketten når du justerer trimvinkelen, for å hindre personskade i tilfelle påhengsmotoren faller.
- En uegnet trimposisjon kan føre til at du mister kontroll over båten. Når du skal teste en trimposisjon, må du til å begynne med kjøre båten sakte for å se om du kan styre den trygt.

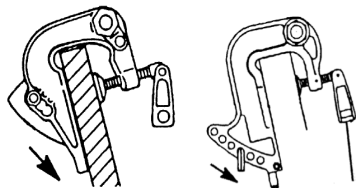
⚠ ADVARSEL

For stor trimvinkel opp eller ned kan føre til ustabil kjøring og føre til vanskeligheter med styringen og fare for uhell mens du kjører.

- Ikke kjør med høy hastighet hvis du har mistanke om at trimposisjonen er feil. Stopp båten, og juster trimvinkelen på nytt før du fortsetter å kjøre.
- På påhengsmotormodeller med elektrisk trim og tilt (PTT) på motordekslet, må du ikke bruke bryteren mens du kjører, da det kan føre til at du mister kontroll over båten.

■ Feil trimvinkel

Sett trykkstangen (eller forhåndsinnstillingsknappen) høyere hvis baugen på båten er under horisontalt.



Plasser trykkstangen høyere

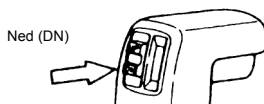
Type TP og P

■ Feil trimvinkel (baugen hever seg for mye)

Hvis trimvinkelen er for stor, vil baugen heve seg over vannet, og hastigheten vil reduseres.

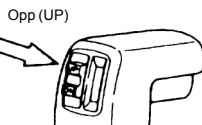
Baugen kan også svinge eller bunnen kan slå mot vannet mens du kjører.

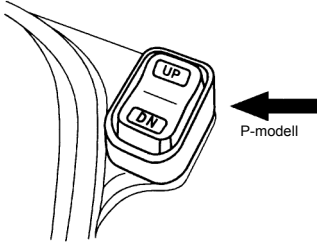
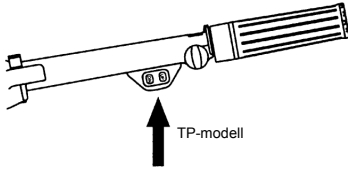
Hvis det er tilfelle, reduserer du trimvinkelen ved å trykke bryteren på fjernkontrollspaken til DN (ned).



■ Feil trimvinkel (baugen dykker ned i vannet)

Hvis trimvinkelen er for liten, vil baugen dykke ned i vannet, hastigheten vil reduseres, og det kan komme inn vann i båten. Hvis det er tilfelle, øker du trimvinkelen ved å trykke bryteren på fjernkontrollspaken til UP (opp).



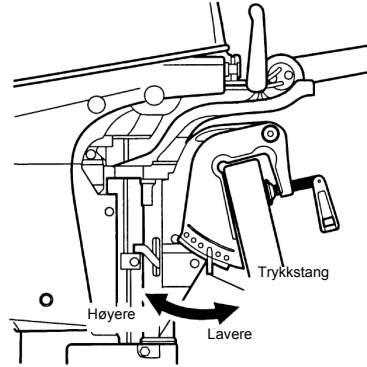


■ Riktig trimvinkel

Trimvinkelen er optimal når båten er parallell med vannoverflaten under kjøring.

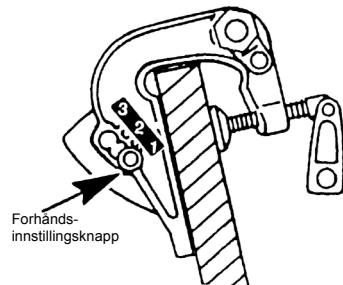
Type R og TE

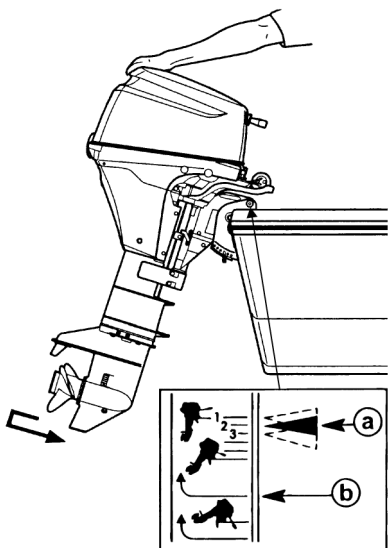
- (1) Stopp motoren.
- (2) Sett påhengsmotoren i nøytralt gir.
- (3) Hev påhengsmotoren til den er helt tiltet opp.
- (4) Endre trykkstangens posisjon.
- (5) Senk påhengsmotoren forsiktig ned.



Type E

- (1) Stopp motoren.
- (2) Sett påhengsmotoren i fremovergir.
- (3) Hev påhengsmotoren til tiltfrigjøringsposisjon (b).
- (4) Endre forhåndsinnstillingsknappens posisjon.
- (5) Senk påhengsmotoren forsiktig ned.





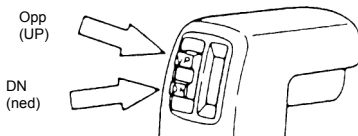
(a): Innstillinger for akterspeilvinkel
(b): Tilfrigjøringsposisjon

⚠ ADVARSEL

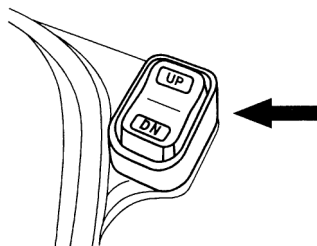
- Ikke plasser hånden eller fingrene mellom påhengsmotoren og klemmebraketten når du justerer trimvinkelen, for å hindre personskade i tilfelle påhengsmotoren faller.
- En uegnet trimposisjon kan føre til at du mister kontroll over båten. Når du skal teste en trimposisjon, må du kjøre båten sakte for å se om du kan styre den trygt.

Type P

- (6) Bruk bryteren for elektrisk tilt til å tilte påhengsmotoren opp. (Hovedbryteren må stå på PÅ.)

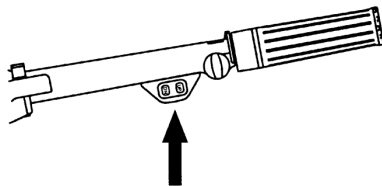


- (7) Påhengsmotoren kan også tiltes opp med bryteren som er plassert under det nedre motordekslet. (Hovedbryteren trenger ikke å stå på PÅ i dette tilfellet.)

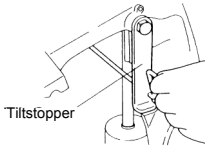


Type TP

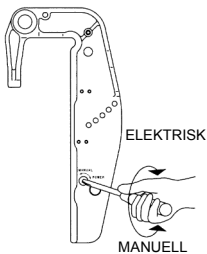
- (1) Bruk bryteren for elektrisk tilt til å tilte påhengsmotoren opp.



- (2) Lås tilten med tiltstopperen etter at påhengsmotoren har blitt tiltet opp.



- (3) Manuell tilting: Hvis batteriet er flatt og bryteren for elektrisk tilt ikke virker, kan du dreie den manuelle ventilen mot klokken. Du kan da tilte påhengsmotoren manuelt.



⚠ ADVARSEL

Før stor trimvinkel opp eller ned kan føre til ustabil kjøring og føre til vanskeligheter med styringen og fare for uhell mens du kjører.

- Ikke kjør med høy hastighet hvis du har mistanke om at trimposisjonen er feil. Stopp båten, og juster trimvinkelen på nytt før du fortsetter å kjøre.
- På påhengsmotormodeller med elektrisk trim og tilt (PTT) på motordekslet, må du ikke bruke bryteren mens du kjører, da det kan føre til at du mister kontroll over båten.

○ Merk

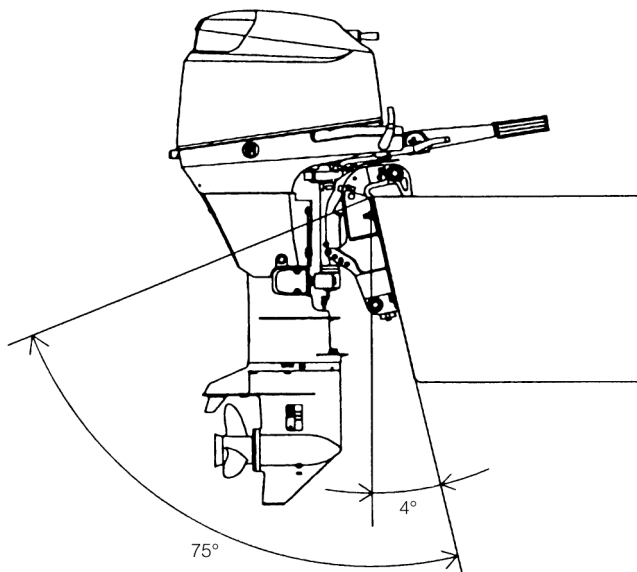
Stopp motoren før du justerer trimvinkelen.

Type TP/P

Den elektriske tilten tilter motoren opp og ned. Den kan brukes som elektrisk trim og tilt når påhengsmotoren brukes med lav belastning. I dette tilfellet kan den justeres til å angi ønsket trimvinkel for påhengsmotoren i forhold til akterspeilets form, hastigheter for planing og last. Det er meget viktig at trimvinkelen justeres riktig. Feil justering kan føre til at båten svinger,

reducere motorens ytelse og føre til utrygge forhold for styring.

<p>▲ VÆR OPPMERKSOM</p> <p>Den elektriske tilten kan settes til hvilken som helst trimvinkel, men du må unngå kjøring med påhengsmotoren for mye tiltet opp. Å bruke båten på den måten kan føre til at påhengsmotoren tar inn luft i vannkjølingssystemet og til at motoren overopphetes.</p>



8. TILT OPP, TILT NED OG KJØRING PÅ GRUNT VANN

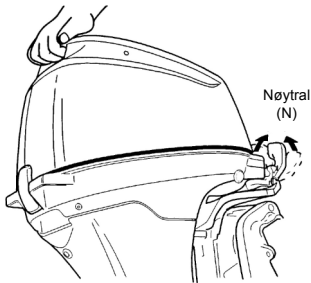
⚠ ADVARSEL

Vær forsiktig så du ikke plasserer hånden mellom dreiebraketten og hekkbraketten når du tilter opp eller ned. Pass på at du tilter påhengsmotoren sakte ned.

○ Merk

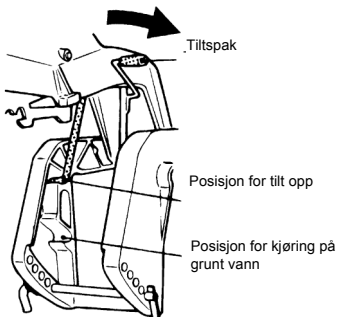
Stopp motoren før du tilter opp.

Type R og TE



■ Tilt opp

Med girspaken i nøytral eller fremover tilter du motoren helt opp mot deg ved å holde tak i tilthåndtaket bak på det øvre motordekslet. Senk deretter motoren litt for å låse den i posisjon for tilt opp.



■ Tilt ned

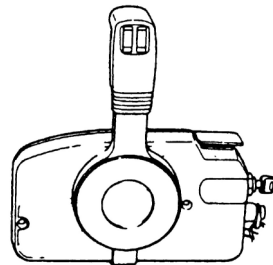
Tilt motoren forsiktig opp, og trekk tiltspaken mot deg for å frigjøre tiltlåsen. Senk deretter motoren sakte.



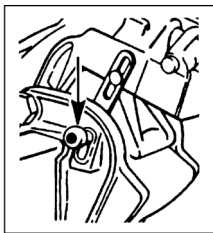
Type E

■ Tilt opp

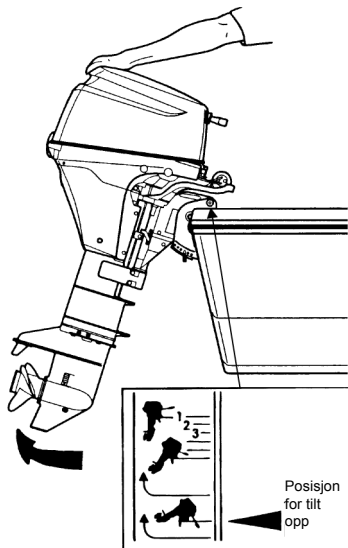
- (1) Stopp motoren.
- (2) Sett påhengsmotoren i nøytralt gir.



- (3) Ta tak i tilthåndtaket, hev motoren til posisjon helt opp, og slipp.
- (4) Trekk ut tiltlåsknappen og flytt den til låst posisjon.



Tiltlåsknappen i låst posisjon

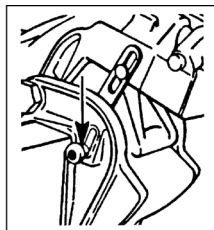


⚠ ADVARSEL

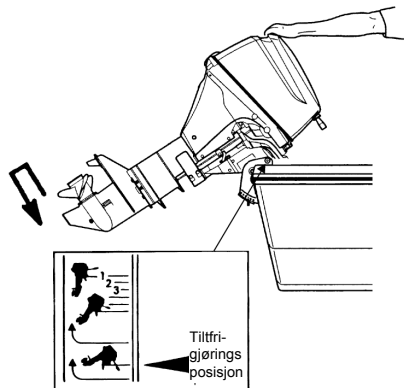
- Ikke plasser hånden eller fingrene mellom påhengsmotoren og klemmebraketten når du justerer trimvinkelen, for å hindre personskade i tilfelle påhengsmotoren faller.
- Hvis du tilter opp en påhengsmotor med drivstofftilkopling i mer enn noen få minutter, må du passe på å koble fra drivstoffslangen eller lukke drivstoffkranen for å unngå drivstofflekkasje og fare for brann.

■ Tilte ned

- (1) Flytt tiltlåsknappen til ulåst posisjon.
- (2) Hev påhengsmotoren til tilfrigjøringsposisjonen.
- (3) Senk påhengsmotoren forsiktig ned



Tiltlåsknappen i ulåst posisjon



⚠ VÆR OPPMERKSOM

Ikke tilt opp påhengsmotoren mens den går, da det kan føre til overoppheting og skade motoren på grunn av for lite kjølevann.

9. KJØRING PÅ GRUNT VANN

⚠ ADVARSEL

Vær forsiktig så du ikke plasserer hånden mellom dreiebraketten og hekkbraketten når du skal klargjøre motoren for kjøring på grunt vann. Pass på at du tilter påhengsmotoren sakte ned.

○ Merk

Senk hastigheten til dørgefastighet og skift til nøytralt gir før du stiller påhengsmotoren for kjøring på grunt vann.

⚠ ADVARSEL

- Kjør med lavest mulige hastighet når du kjører på grunt vann.
- Tiltlåsen er deaktivert i posisjon for kjøring på grunt vann.
- Når du kjører på grunt vann, må du være forsiktig slik at påhengsmotoren ikke slår mot bunnen slik at propellen skyves ut av vannet og du mister kontrollen.

⚠ VÆR OPPMERKSOM

I posisjon for kjøring på grunt vann må du ikke bruke påhengsmotoren i revers. Kjør påhengsmotoren med lav hastighet, og pass på at kjølevannsinntaket er under vann.

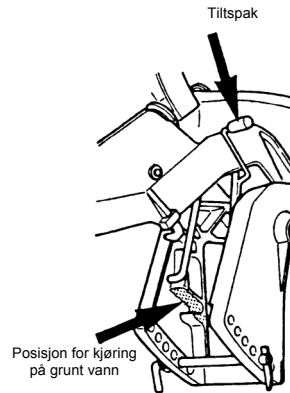
Type R og TE

■ Posisjon for kjøring på grunt vann

Med girspaken i nøytral eller fremover tilter du motoren sakte opp med omtrent 40°, og deretter senker du tiltspaken for innstilling i posisjonen for kjøring på grunt vann.

■ Tilt ned fra posisjon for kjøring på grunt vann

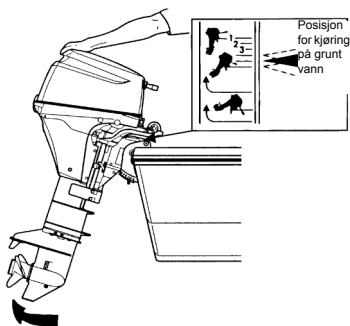
Tilt motoren helt opp, og senk deretter motoren sakte ned til posisjon for normal kjøring.



Type E

■ Innstilling for kjøring på grunt vann

- (1) Stopp motoren.
- (2) Sett påhengsmotoren i fremovergir.
- (3) Tilt opp påhengsmotoren til en av posisjonene for kjøring på grunt vann.



⚠ ADVARSEL

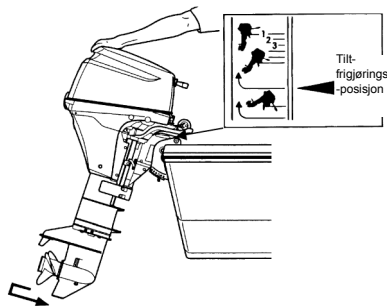
Ikke tilt påhengsmotoren opp eller ned hvis det finnes svømmere eller passasjerer i nærheten, for å unngå at de fanges opp mellom påhengsmotoren og klemmebraketten hvis motoren faller tilbake.

⚠ ADVARSEL

Hvis du tilter opp en påhengsmotor med drivstofftilkopling i mer enn noen få minutter, må du passe på å koble fra drivstoffslangen eller lukke drivstoffkranen for å unngå drivstofflekkasje og fare for brann.

■ Frigjøre fra kjøring på grunt vann

- (1) Stopp motoren.
- (2) Tilt påhengsmotoren til tilfrigjøringsposisjonen.
- (3) Senk påhengsmotoren forsiktig ned.



⚠ VÆR OPPMERKSOM

Ikke tilt opp påhengsmotoren mens motoren går, da det kan føre til at kjølevann ikke tas inn og føre til at motoren skjærer seg på grunn av overoppheting.

○ Merk

Bare for markedet i USA

Stor høyde over havet:

Når motoren skal brukes i stor høyde over havet, kan det være nødvendig med et tilleggssett for stor høyde over havet. Hvis det ikke brukes, kan kjøring i stor høyde over havet føre til økte utslipp og redusert drivstofføkonomi og ytelse. Se "Informasjon om produktgaranti" for å få mer informasjon.

TA AV OG BÆRE PÅHENGSMOTOREN

1. TA AV PÅHENGSMOTOREN

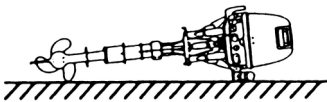
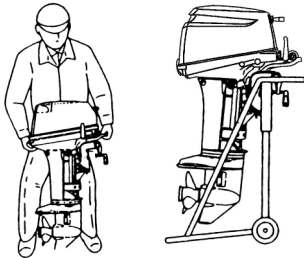
- (1) Stopp motoren.
- (2) Koble drivstofftilkoplingen, kablene til fjernkontrollen og batteriledningene fra påhengsmotoren.
- (3) Ta påhengsmotoren av båten, og tapp ut alt vannet fra girkassen.

▲ VÆR OPPMERKSOM

Motoren kan være varm like etter at den har vært i bruk, og berøring kan føre til forbrenninger. La motoren kjøle ned før du prøver å bære påhengsmotoren.

2. BÆRE PÅHENGSMOTOREN

Hold påhengsmotoren i vertikal stilling når du bærer den.



▲ ADVARSEL

- Unngå drivstofflekkasje og fare for brann ved å lukke luftventilasjonskruen på drivstofftanken og drivstoffkranen før du bærer eller setter fra deg påhengsmotoren og drivstofftanken for oppbevaring.
- Ikke la påhengsmotoren støte mot noe mens du bærer den. Den kan føre til sprekker eller andre skader.

3. OPPBEVARE PÅHENGSMOTOREN

Påhengsmotoren må stå vertikalt når den oppbevares.

○ Merk

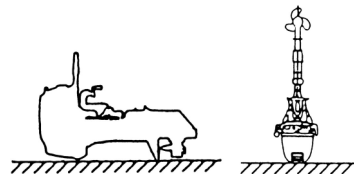
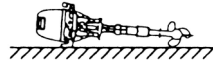
Hvis det er nødvendig å legge ned påhengsmotoren, må du passe på at rorkulhåndtaket vender ned som vist på tegningen ovenfor.

Hev motorenheten fem til ti centimeter ved transport for å unngå oljesøl.

▲ VÆR OPPMERKSOM

Du må ikke bære eller oppbevare drivstoff påhengsmotoren i noen av posisjonene vist nedenfor.

Det kan føre til oljelekkasje og skade motoren eller annen eiendom.



BRUKE TILHENGER

⚠ ADVARSEL

Ikke gå under påhengsmotoren når den er tiltet opp, selv om selv om den støttes av en støttetang. Påhengsmotoren kan ved et uhell falle ned og påføre alvorlig personskade.

⚠ ADVARSEL

Unngå drivstofflekkasje og fare for brann ved å lukke luftventilasjonsskruen på drivstofftanken og drivstoffkranen før du bærer eller setter fra deg påhengsmotoren og drivstofftanken for oppbevaring.

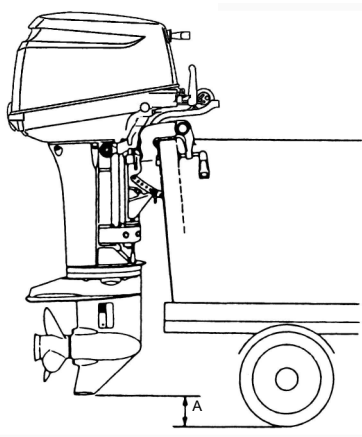
⚠ ADVARSEL

Du må aldri frigjøre låsespaken når du tar påhengsmotoren fra innpakningen eller tar den av båten. Hvis låsespaken frigjøres, kan klemmebraketten lett sprette opp i tilteretning fordi den ikke er festet.

⚠ VÆR OPPMERKSOM

Hold påhengsmotoren i vertikal stilling (normal kjørestilling), helt ned, når du skal transportere den. Transport i tiltet posisjon kan skade påhengsmotoren, båten osv.

Hvis transport med påhengsmotoren helt ned ikke er mulig (girbokssjeggjet kommer for nær veien i vertikal posisjon), må du feste påhengsmotoren sikkert med et eller annet remedie (som en vernestang for akterspeil) i den tiltede posisjonen.



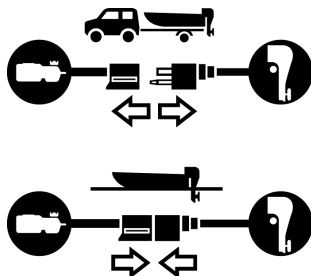
A: Det må være tilstrekkelig bakkeklaring.

⚠ VÆR OPPMERKSOM

Tiltstøtteenheten (akterspeilvernet) som leveres med påhengsmotoren, er ikke beregnet for sleping. Det er beregnet til å støtte påhengsmotoren mens båten er fortoyed, satt på land osv.

⚠ ADVARSEL

Koble fra drivstofftilkoplingen med mindre motoren skal brukes. Drivstofflekkasje kan føre til brann og fare for alvorlig personskade og dødsfall.

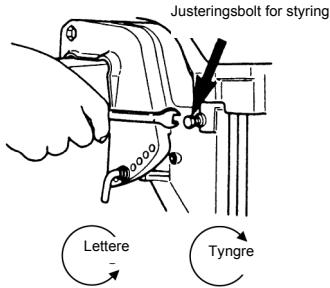


JUSTERING

1. STYREFRIKSJON

Type R og TE

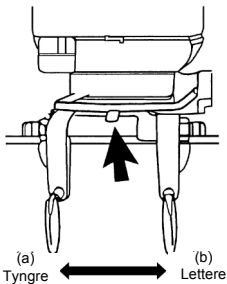
Styrefriksjonen kan justeres slik du ønsker, ved å dreie justeringsbolten for styringen.



○ Merk

Justeringsbolten for styringen brukes til å justere friksjonsbelastningen til styringen, men ikke til å feste styringen i en fast stilling. Hvis justeringsbolten trekkes til for mye, kan dreiebraketten skades.

Type TP, E og P

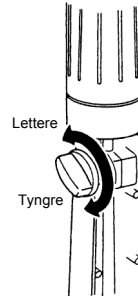


Juster denne spaken for å oppnå ønsket styrefriksjon (draget) på rorkulthåndtaket. Beveg spaken mot (a) for å få større friksjon, og beveg spaken mot (b) for å få mindre friksjon.

2. GASSPÅDRAG

Type R, TE og TP

Vrikräften for gasspådraget kan justeres med en gassjustering.



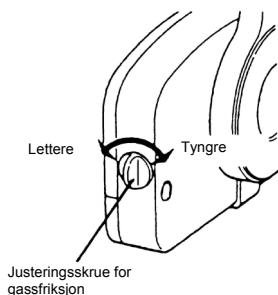
⚠ ADVARSEL

Ikke trekk til gasspådraget eller fjernkontrollstrammeren for mye, da det kan hindre bevegelsen for mye slik at du mister kontrollen og det skjer et uhell som kan føre til alvorlig personskaade.

3. FJERNKONTROLLSPAKENS BELASTNING

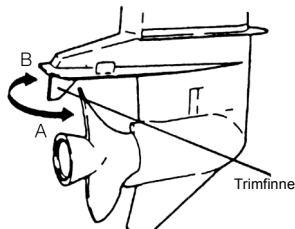
Type E og P

(Justeringskrue for gassfriksjon)
Belastningen på fjernkontrollspaken justeres ved å dreie justeringskruen for gassfriksjon på fremsiden av fjernkontrollen. Drei med klokken for å øke belastningen og mot klokken for å redusere den.



4. JUSTERE TRIMFINNEN

Hvis det ikke er mulig å kjøre i rett linje når motoren peker rett frem, kan du justere trimfinnen som er plassert under antikavitasjonsplaten.



- Hvis båten trekker mot høyre, justerer du trimfinnen mot A.
- Hvis båten trekker mot venstre, justerer du trimfinnen mot B.

○ Merknader

- Trimfinnen fungerer også som en anode for å hindre elektrolytisk korrosjon. Denne må derfor ikke males eller smøres.
- Trekk til festebolten for trimfinnen etter at du har justert.
- Kontroller regelmessig at bolten og trimfinnen ikke er løse.

○ Merknader

På grunn av korrosjon vil trimfinnen slites ned over tid.

Trimfinnen bør byttes ut når den er erodert til 2/3 av sin opprinnelige størrelse.

▲ ADVARSEL

- Feil justering av trimfinnen kan gjøre det vanskelig å styre. Kontroller om belastningen på styringen er jevn etterat du har montert eller justert trimfinnen.
- Trekk til bolten for trimfinnen med angitt tiltrekkingmoment.

▲ ADVARSEL

- Pass på at påhengsmotoren er sikret til akterspeilet eller stativet. Påhengsmotoren kan ved et uhell mistes eller falle ned og påføre alvorlig personskaade.
- Husk å låse påhengsmotoren når den er tiltet opp. Påhengsmotoren kan ved et uhell falle ned og påføre alvorlig personskaade.
- Ikke gå under påhengsmotoren når den er tiltet opp. Påhengsmotoren kan ved et uhell falle ned og påføre alvorlig personskaade.

INSPEKSJON OG VEDLIKEHOLD

Stell av påhengsmotoren

For å holde påhengsmotoren i best mulig driftstilstand er det meget viktig at du utfører daglig og periodisk vedlikehold slik det foreslås i vedlikeholdsplanene som følger nedenfor.

VÆR OPPMERKSOM

- Din og dine passasjerers personlige sikkerhet avhenger av hvor godt du vedlikeholder påhengsmotoren. Følg nøye alle inspeksjons- og vedlikeholdsprosedyrer som er beskrevet i denne delen.
- Vedlikeholdsintervallene som vises i sjekklisten, gjelder for påhengsmotorer med normal bruk. Hvis du bruker påhengsmotoren under vanskelige forhold, for eksempel ofte kjører med full gass, ofte kjører i brakkvann eller bruker den kommersielt, bør vedlikehold utføres med kortere intervaller. Be forhandleren din om råd hvis du er i tvil.
- Vi anbefaler på det sterkeste at du bruker bare originale reservedeler til påhengsmotoren din. Skader på påhengsmotoren som skyldes bruk av annet en originale deler, dekkes ikke av den begrensede garantien.

Utslippsforskrifter fra EPA

EPA (United States Environmental Protection Agency) har utslippsforskrifter som regulerer luftforurensning fra nye påhengsmotorer. Alle nye påhengsmotorer som er produsert av oss, er EPA-sertifisert for å innfri kravene i disse forskriftene. Denne sertifiseringen avhenger av fabrikkstandarder. Fabrikkspesifikasjonene må derfor følges ved service på utslippsrelaterte kontroller eller når det foretas justeringer. Vedlikehold, utskifting eller reparasjon av kontrollinnretningen og kontrollsystemet for utslipp kan utføres på alle steder hvor de reparerer båtmotorer med gnisttenning (SI).

1. DAGLIG INSPEKSJON

Utfør følgende kontroller før og etter bruk.



ADVARSEL

Ikke bruk påhengsmotoren hvis du finner noe unormalt når du kontrollerer før bruk, da det kan føre til alvorlig skade på motoren eller alvorlig personskade.

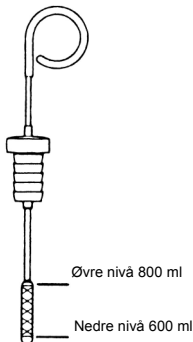
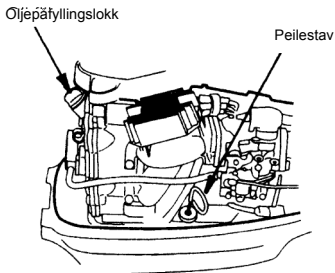
Enhet	Sjekkpunkter	Tiltak
Drivstoffsystem	<ul style="list-style-type: none"> ● Kontroller hvor mye drivstoff tanken inneholder. ● Kontroller om det er smuss eller partikler i drivstoffiltrene. ● Kontroller om gummislangene har drivstofflekkasje. 	Etterfyll Rengjør eller bytt Bytt
Drivstofftanklokk	<ul style="list-style-type: none"> ● Undersøk om drivstofftanklokket har sprekker, lekkasje eller annen skade. ● Undersøk om pakningen og snoren har sprekker, lekkasje eller annen skade. ● Se etter lekkasjer når den er helt lukket. ● Kontroller at mekanismen fungerer. 	Bytt Bytt Bytt Bytt
Motorolje	<ul style="list-style-type: none"> ● Kontroller oljenivået. 	Fyll opp til øvre nivåmerke på peilestaven.
Elektrisk utstyr	<ul style="list-style-type: none"> ● Kontroller at stoppbryteren virker som normalt. ● Kontroller at nivået på og egenvekten til batterielektrolytten er normale. ● Kontroller om tilkoblingene til batteripolene er løse. ● Kontroller at stoppbryteren virker normalt og at låseplaten er på plass. ● Kontroller om ledninger har løse tilkoblinger eller er skadet. ● Kontroller om det er smuss, slitasje eller karbonavsetning på tennpluggene. 	Bytt Etterfyll eller lad opp Trekk til Utbedre eller bytt Korrigjer eller bytt Rengjør eller bytt
Gassystem	<ul style="list-style-type: none"> ● Kontroller at forgasserforbindelsen fungerer normalt når du vrir på gasshåndtaket. 	Korrigjer
Rekylstarter	<ul style="list-style-type: none"> ● Kontroller om det er slitasje eller friksjonsskader på snoren. ● Kontroller at mekanismen kobles inn. 	Bytt Korrigjer eller bytt
Clutch- og propellsystem	<ul style="list-style-type: none"> ● Kontroller at clutchen kobles riktig inn når du bruker girspaken. ● Kontroller visuelt om propellen har bøyd eller skadede blad. ● Kontroller at propellmutteren er godt tiltrukket og at splittpinnen er på plass. 	Juster Bytt
Montering av motor	<ul style="list-style-type: none"> ● Kontroller at alle boltene fester motoren til båten. ● Kontroller at trykkstangen er på plass. 	Stram til
Kjølevann	<ul style="list-style-type: none"> ● Kontroller at kjølevannet kommer ut av kontrollåpningen for kjølevann etter at motoren har startet. 	Reparer
Verktøy og reservedeler	<ul style="list-style-type: none"> ● Kontroller at det er verktøy og reservedeler for bytte av tennplugg, propellen osv. ● Kontroller at du har en snor i reserve. 	
Styreenheter	<ul style="list-style-type: none"> ● Kontroller at styrehåndtaket virker. 	Reparer
Andre deler	<ul style="list-style-type: none"> ● Kontroller at anoden er skikkelig festet. ● Kontroller om anoden har slitasje eller er deformert. 	Reparer om nødvendig Bytt

Vedlikehold av motorolje

Hvis nivået til motoroljen er lavt, kan motorens levetid reduseres betydelig.

■ Kontrollere oljenivå

- (1) Stopp motoren og sett den i vertikal stilling.
- (2) Ta av øvre motordeksel.
- (3) Ta ut peilestaven.
- (4) Tørk av olje på oljypeilestaven med en ren klut.
- (5) Sett inn peilestaven.
- (6) Ta ut peilestaven, og kontroller oljenivået.
- (7) Sett på plass peilestaven.



○ Merknader

Oljenivået skal kontrolleres med kald motor.

○ Merknader

Kontakt en autorisert forhandler hvis oljen har en melkeaktig farge eller ser ut til å være forurenset.

■ Etterfyll motorolje

Hvis oljenivået er lavt eller på laveste merke, fyller du på anbefalt olje til det øvre peilestavmerket.

▲ VÆR OPPMERKSOM

- Ikke fyll på motorolje av et annet merke eller med en annen klassifisering enn den eksisterende. Hvis du må fylle på motorolje av et annet merke eller med en annen klassifisering, må du tappe ut all oljen og spørre forhandleren om hvordan dette skal behandles.
- Hvis du fyller på noe annet enn motorolje, for eksempel bensin, i oljekammeret, må du tømme kammeret og spørre forhandleren om hvordan dette skal behandles.
- Når du etterfyller olje, må du passe på så det ikke blir med fremmedlegemer, som støv eller vann, i kammeret.
- Tørk umiddelbart opp eventuelt oljesøl.
- Ikke fyll på mer olje enn til den øvre grensen. Hvis du fyller på for mye, må du tappe av til den øvre grensen. Hvis du bruker motoren med olje over den øvre grensen, kan det skade motoren.

Vaske påhengsmotoren

Hvis påhengsmotoren brukes i saltvann brakkvann eller vann med høyt syrenivå, bruker du ferskvann til å fjerne salt, kjemikalier eller søle utvendig og i kjølevannssystemet hver gang du har kjørt eller før du lagrer påhengsmotoren for en lengre periode. Før du spylar må du ta av propellen og trykholderen.

▲ VÆR OPPMERKSOM

Hold kjølevannspassasjen fri for hindringer. Dårlig eller manglende flyt av kjølevann kan føre til at motoren overopphetes slik at det oppstår motorproblemer.

○ Merk

Vi anbefaler deg å få undersøkt den kjemiske sammensetningen av vannet der du vanligvis bruker påhengsmotoren.

▲ ADVARSEL

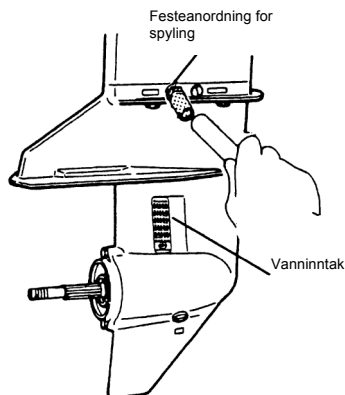
Ikke start motoren uten å ta av propellen. Hvis propellen ved et uhell begynner å rotere, kan det føre til personskade.

▲ ADVARSEL

Ikke start eller bruk motoren innendørs eller på et sted som ikke har god ventilasjon. Eksosgass inneholder karbonmonoksid, en fargeløs og luktløs gass som kan være dødelig hvis den inhaleres over et tidsrom.

■ Bruke festeordningen for spyling

- (1) Ta av propellen (se Bytte propell). Ta av vannpluggen fra motoren, og skru inn festeordningen for spyling.
- (2) Koble en hageslange på festeordningen for spyling. Skru på vannet, og tilpass vannflyten. (Husk å tette vanninntaket som er plassert på girkassen, med tape.)
- (3) Start motoren, og kjør den på tomgangshastighet med giret satt i nøytral.
- (4) Kontroller at det kommer en jevn vannstrøm ut av hullet for vannpumpeindikatoren. Fortsett å spyle påhengsmotoren i tre til fem minutter mens du hele tiden følger med vanntilførselen.
- (5) Stopp motoren, slå av vanntilførselen, og ta av festeordningen for spyling og tapen. Sett på plass propellen.



▲ VÆR OPPMERKSOM

Hold motoren på tomgangshastighet under spylingen.

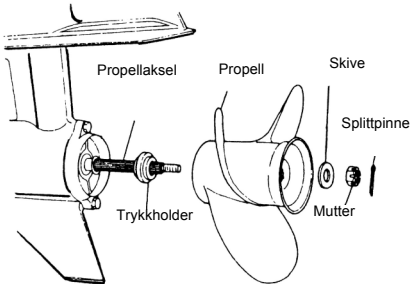
Bytte propellen og skjærbolten

En slitt eller bøyd propell vil redusere motorens ytelse og føre til motorproblemer. Før du tar av propellen må du ta av tennpluggnettene fra tennpluggene for å hindre personskaade.

⚠ ADVARSEL

Ikke begynn å ta av og montere propellen med tennpluggnettene på, giret i fremover eller revers, hovedbryteren i en annen posisjon en AV, motorstoppsnoren festet til bryteren og startnøkkelen i. Motoren kan starte ved et uhell og føre til alvorlig personskaade. Koble om mulig fra batterikabelen.

- (1) Ta ut splittpinnen, propellmutteren og skiven.
- (2) Ta av propellen og trykkholderen.
- (3) Smør ekte smørefett på propellakselen før du setter på en ny propell.
- (4) Sett på plass trykkholderen, propellen, skiven og propellmutteren på akselen.
- (5) Sett inn en ny splittpinne i hullet, og bøy den.



⚠ ADVARSEL

Ikke hold propellen med hendene når du løsner eller trekker til propellmutteren. Stikk en trekloss mellom propellbladet og antikavitasjonsplaten for å holde propellen i ro.

⚠ VÆR OPPMERKSOM

- Ikke sett på propellen uten trykkholder. Propellnavet kan skades.
- Ikke bruk splittpinnen på nytt.
- Når du har satt på plass splittpinnen, sprer du endene fra hverandre for å hindre at den faller ut slik at propellen kan løsne eller falle av under kjøring.

Bytte tennpluggen

⚠ ADVARSEL

- Ikke bruk en tennplugg med skadet isolasjon. Gnister kan komme ut gjennom sprekken og eventuelt føre til elektrisk støt, eksplosjon og/eller brann.
- Ikke berør tennpluggen umiddelbart etter å ha stoppet motoren. De vil da være meget varme og berøring kan føre til alvorlige forbrenninger. La motoren avkjøles først.

Hvis en tennplugg er skitten, har karbonavsetning eller er slitt, må den byttes.

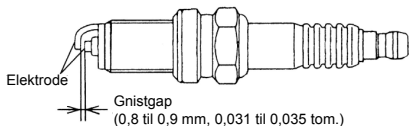
Hvis du bruker tennpluggen på nytt, må du fjerne smuss fra elektrodene og justere gnistgapet i henhold til spesifikasjonene.

○ Merk

Når du inspiserer pluggen, må du alltid rengjøre pakningsoverflaten og bruke en ny pakning. Tørk av eventuelt smuss på gjengene, og skru inn tennpluggen med riktig tiltrekkingsmoment.

- (1) Stopp motoren.
- (2) Ta av øvre motordeksel.
- (3) Ta av tennpluggheftene.
- (4) Ta ut tennpluggene ved å dreie dem mot klokken ved hjelp av en 5/8" koppnøkkel og håndtak.
- (5) Sett inn tennpluggen, og trekk til med det angitte tiltrekkingsmomentet.

Bruk tennplugg NGK DCPR-6E.



○ Merknader

- Tiltrekkingsmoment for tennpluggen: 18,0 Nm (13,3 ft-lb) (1,8 kgf-m)

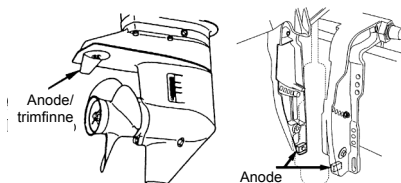
Hvis du ikke har en momentnøkkel tilgjengelig når du setter inn en tennplugg, er et godt estimat på riktig tiltrekkingsmoment å dreie 1/4 til en 1/2 omdreining etter å ha trukket til med fingrene. Få tennpluggen justert til riktig tiltrekkingsmoment som snart som mulig med en momentnøkkel.

Bytte anoden

En offeranode beskytter påhengsmotoren mot galvanisk korrosjon. Anoden er plassert på girkassen og sylinderen. Når anoden er erodert mer enn til 2/3 størrelse, må den byttes.

○ Merknader

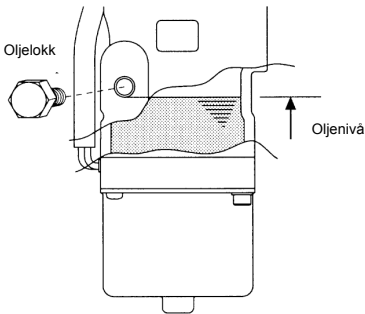
- Ikke smør eller mal over anoden.
- Ved hver inspeksjon må du trekke til festebolten for anoden. Den blir lett utsatt for elektrolytisk korrosjon.



Kontrollere og etterfylle olje i den elektriske tilten

- (1) Kontroller oljenivået i oljetanken som vist til høyre på figuren mens tanken holdes i vertikal posisjon. Tilt påhengsmotoren opp for å kontrollere oljenivået i tanken.

Ta av oljelokket ved å dreie det mot klokken, og kontroller deretter om oljenivået når bunnlinjen av hullet for pluggen.



▲ VÆR OPPMERKSOM

Ikke skru oljepluggen helt ut med påhengsmotoren tiltet ned. Olje under trykk kan sprute ut fra oljetanken.

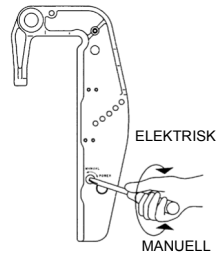
- (2) Anbefalt olje

Bruk en væske for automatgir eller tilsvarende.

Anbefalte oljer er oppført nedenfor.
ATF Dexron III

- (3) Uttapping av luft fra den elektriske tiltenheten.

Oppfanget luft i den elektriske tilten kan føre til at den beveger seg dårlig. Med påhengsmotoren på plass på båten setter du ventilen for manuell frigjøring til manuell side og tilter påhengsmotoren manuelt opp/ned fem til seks ganger mens du kontrollerer oljenivået. Når du har gjort det, lukker du ventilen ved å dreie den med klokken mot den elektriske siden.



2. PERIODISK INSPEKSJON

Det er viktig å inspisere og vedlikeholde påhengsmotoren regelmessig. Ved hvert intervall i skjemaet nedenfor må du utføre den angitte servicen. Vedlikeholdsintervaller må bestemmes i henhold til antall timer eller antall måneder avhengig av hva som kommer først.

Beskrivelse		Inspeksjonsintervaller				Inspeksjonsprosedyre	Merknader
		Første 20 timer eller 1 måned	Hver 50. time eller 3 måneder	Hver 100. time eller 6 måneder	Hver 200. time eller 1 år		
Drivstoff-system	Forgasser *1			○	○	Rengjør og juster.	
	Drivstoffilter	○	○	○	○	Kontroller og rengjør, og bytt om nødvendig	
	Rør/slanger *2	○	○	○	○	Kontroller, og bytt om nødvendig	
	Drivstofftank *2	○	○	○	○	Kontroller, og bytt om nødvendig	
	Drivstofftanklokk *2	○	○	○	○	Kontroller, og bytt om nødvendig	
	Drivstoffpumpe *1	○	○	○	○	Kontroller, og bytt om nødvendig	Demonter og kontroller hver 300. time.
Tenning	Tennplugg	○		○	○	Kontroller gapene. Fjern karbonavsetninger, eller bytt.	0,8-0,9 mm (0,031-0,035 tom.)
	Tenningsinnstilling *1	○		○	○	Kontroller tenningsinnstillingen.	
Startsystem	Startsnor	○	○	○	○	Kontroller om det er slitasje eller friksjonsskader.	
	Startmotor *1					Kontroller om det er saltavleiringer, og tilstanden til batterikabelen.	
	Batteri					Kontroller montering, væskemengde og egenvekt.	
Motor	Motorolje	Bytt ○		Bytt ○	Bytt ○	Bytt dekk hvis nødvendig.	(Referanse s. 42)
	Ventilklaring *1	○		○	○	Kontroller og juster.	
	Synkronrem *1			○	○	Kontroller, og bytt om nødvendig	
	Termostat *1					Kontroller, og bytt om nødvendig	
Nedre enhet	Propell	○	○	○	○	Kontroller om bladene er skadet, slitt eller bøyd.	
	Girolje	Bytt ○		Bytt ○	Bytt ○	Bytt ut og etterfyll olje, og se etter vannlekkasjer.	320 ml
	Vannpumpe *1		○	○	○	Kontroller om det er slitasje eller skader.	Skift impeller hver 12. måned.
Bolter og muttere		○		○	○	Trekk til	
Glidende og roterende deler. Smørepler		○	○	○	○	Påfør og pump inn fett.	
Utvendig utstyr		○	○	○	○	Se etter korrosjon.	
Anode			○	○	○	Kontroller om det er korrosjon eller deformering.	Bytt dekk hvis nødvendig.

*1 Få forhandleren din til å håndtere dette.

*2 I USA må det brukes EPA-godkjent del. (Se s. 23- 25).

○ Merk

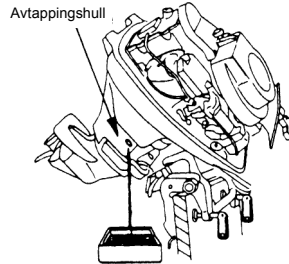
Det må utføres nøye og full inspeksjon på påhengsmotoren ved 300 timer. Dette er det beste tidspunktet til å utføre viktige vedlikeholdsprosedyrer.

Bytte motorolje

Motorolje som inneholder støv eller vann, vil redusere motorens levetid betydelig.

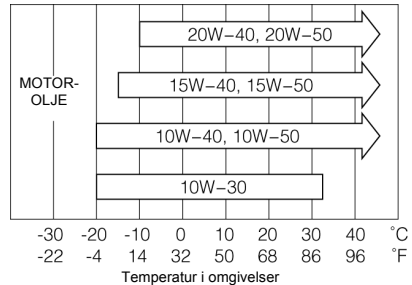
Slik bytter du motorolje:

- (1) Stopp motoren, og sett den i tiltet posisjon.
- (2) Ta av det øvre motordekslet og oljepåfyllingslokket. La den avkjøles.
- (3) Drei rattet på påhengsmotoren slik at avtappingsshullet vender nedover.
- (4) Plasser en oppsamlingsbeholder under oljeavtappingskruen.
- (5) Ta ut oljeavtappingskruen, og tapp av all olje fra motoren.
- (6) Trekk til oljeavtappingskruen.
- (7) Sett motoren tilbake i vertikal stilling.
- (8) Gjenta trinn (5) og (6).
- (9) Fyll på anbefalt olje gjennom påfyllingshullet (se skjemaet nedenfor) til det øvre merket på peilestaven.
- (10) Trekk til oljepåfyllingslokket.



Bruk bare høykvalitets olje for 4-takts motorer for å sikre god ytelse og lengre levetid for motoren.

Bruk oljer som har API-klassifiseringene SF, SG, SH, SJ, SL eller SM. Velg riktig viskositet i skjemaet nedenfor basert på temperaturen i omgivelsene.



Du kan også bruke NMMA, FC-W-sertifisert olje for 4-takts påhengsmotorer nedenfor.
 10W-30: Anbefales for alle temperaturer.
 25W-40: Kan brukes ved temperaturer over 4 °C (40 °F).

▲ VÆR OPPMERKSOM

Bruk av motoroljer som ikke tilfredsstill disse kravene, vil føre til redusert levetid for motoren og andre motorproblemer.

▲ VÆR OPPMERKSOM

Du kan få skader på grunn av høy motortemperatur hvis du fyller på motorolje like etter at motoren har blitt stoppet. Bytte av motorolje må først skje etter at motoren har blitt avkjølt.

▲ VÆR OPPMERKSOM

- Ikke overfyll motorolje. Motoroljen kan lekke ut, og/eller motoren kan skades. Hvis motoroljen kommer over det øvre grensemerket på oljemåleren, må du tappe av olje til et nivå lavere enn øvre grense.
- Pass på at påhengsmotoren står i vertikal posisjon med toppen horisontalt når du skal kontrollere eller bytte olje.
- Stopp umiddelbart motoren hvis varsellampen for lite olje tennes eller du oppdager oljelekkasje. Motoren kan skades alvorlig hvis du ikke gjør det. Kontakt forhandler.

○ Merknader

- Hvis det har kommet vann i oljen og den har blitt melkehvit, kontakter du forhandler.
- Hvis motoroljen er forurenset av bensin og avgir sterk lukt av drivstoff, kontakter du forhandler.

Rengjøre drivstoffiltere og drivstofftanken

Drivstoffilterene er plassert på innsiden av drivstofftanken og motoren.

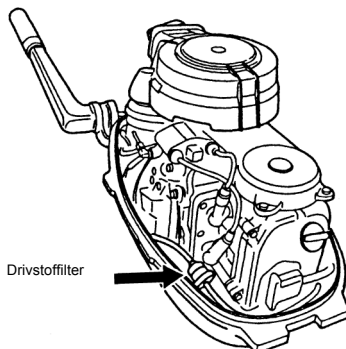
▲ ADVARSEL

Bensin og dens gasser er meget brannfarlig og kan være eksplosive.

- Ikke start denne prosedyren mens motoren går eller fremdeles er varm etter at den har blitt stoppet.
- Plasser drivstoffilteret unna alle antennelseskilder, som gnister eller åpen ild.
- Tørk umiddelbart opp eventuelt bensinsøl.
- Sett på plass drivstoffiltret med alle tilhørende deler. Hvis ikke kan bensinlekkasje oppstå og føre til brann eller eksplosjon.
- Kontroller regelmessig om det er lekkasje i drivstoffsystemet.
- Kontakt en autorisert forhandler for å få service på drivstoffsystemet. Service utført av ukvalifiserte personer kan føre til motorskade.

■ Drivstoffilter (for motor)

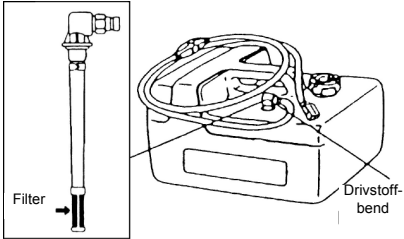
Bytt filteret som finnes innenfor motordekslet hvis det er vann eller skitt i det.



Drivstoffilter

■ Drivstoffilter (for drivstofftank)

Løsne drivstoffbendet som vises til venstre, ta det av, og rengjør drivstoffiltret.



■ Drivstofftank

Vann eller skitt i drivstofftanken vil føre til problemer med motorens ytelse. Kontroller og rengjør tanken ved periodisk inspeksjon eller etter at påhengsmotoren har vært lagret over en lengre periode (mer enn tre måneder).

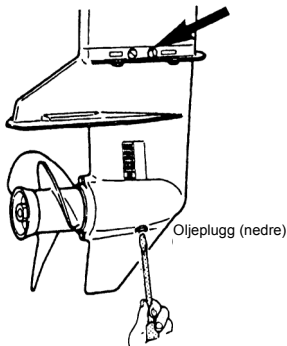
Bytte girolje

⚠ ADVARSEL

- Pass på at påhengsmotoren er sikret til akterspeilet eller stativet. Påhengsmotoren kan ved et uhell mistes eller falle ned og påføre alvorlig personskade.
- Husk å låse påhengsmotoren når den er tiltet opp. Påhengsmotoren kan ved et uhell falle ned og påføre alvorlig personskade.
- Ikke gå under påhengsmotoren når den er tiltet opp. Påhengsmotoren kan ved et uhell falle ned og påføre alvorlig personskade.

- (1) Ta ut oljepluggene (øvre og nedre), og tapp av all girolje.

Oljeplugg (øvre)



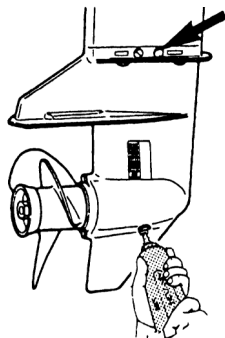
Oljeplugg (nedre)

⚠ VÆR OPPMERKSOM

Ikke bruk oljepluggpakningen på nytt. Bruk alltid en ny pakning, og trekk til oljepluggen skikkelig for å hindre at det kommer inn vann i nedre enhet.

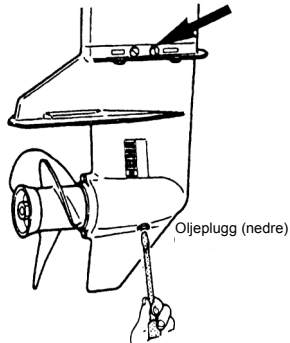
- (2) Sett inn oljerørdysen i det nedre plugghullet, og fyll på girolje ved å klemme på oljerøret til oljen flyter ut av det øvre plugghullet.

Oljeplugg hull (øvre)



- (3) Sett inn øvre oljeplugg, og ta deretter av oljerørdysen og sett inn den nedre oljepluggen.

Oljeplugg (øvre)



Oljeplugg (nedre)

○ Merknader

Hvis det er vann i oljen, får den et melkefarget utseende. Ta kontakt med leverandøren din.

○ Merknader

Bruk original girolje eller en anbefalt olje (API GL-5; SAE #80 til #90).

Nødvendig mengde: ca. 320 ml.

3. LAGRING UTENOM SESONGEN

Får du plasserer påhengsmotoren for lagring er det en god anledning til å få utført service og klargjøring hos forhandleren din.

VÆR OPPMERKSOM

Før du klargjør motoren for lagring:

- Ta av batterikablene.
- Ta av tennpluggsettene fra tennpluggene.
- Ikke kjør motoren ute av vannet.

■ Motor

- (1) Vask motoren utvendig, og spyl kjølevannssystemet grundig med ferskvann. Tapp av alt vann. Tørk av eventuelt vann på overflaten med en oljet klut
- (2) Bruk en tørr klut til å tørke av alt vann og salt fra de elektriske komponentene.
- (3) Tapp av all bensin fra drivstoffslanger, drivstoffpumpen og forgasseren, og rengjør disse delene. Vær oppmerksom på at hvis det er bensin i forgasseren over lengre tid, vil det utvikles et gummi- og lakkbelegg, noe som får flottørventilen til å sette seg fast og dermed hindrer bensinflyten.
- (4) Ta av tennplugg og spray lagringsolje (tilgjengelig hos autoriserte forhandlere) inn i forbrenningskammeret gjennom tennplugghullene mens du sakte dreier motoren rundt med rekylstarteren.
- (5) Bytt motoroljen.

- (6) Bytt giroljen i girboksen.
- (7) Smør fett på propellakslingen.
- (8) Smør fett på alle glidende deler, ledd, muttere og bolter.
- (9) Plasser påhengsmotoren loddrett på et tørt sted.

ADVARSEL

Bruk en klut til å fjerne gjenværende drivstoff fra motordekslet, og kast det i henhold til lokale forskrifter om brannvern og miljøbeskyttelse.

■ Batteri

- (1) Koble fra batterikablene.
- (2) Tørk av eventuelle kjemiske avsetninger, smuss eller fett.
- (3) Smør fett på batteripolene.
- (4) Lad opp batteriet helt opp før du lagrer det for vinteren.
- (5) Lad opp batteriet en gang hver måned for å hindre at det lades ut og at elektrolytten forringes.
- (6) Oppbevar batteriet på et tørt sted.

■ Elektrisk startmotor

Dekk de indre pinjongdrevene og akselen på den elektroniske startmotoren med fett. Ikke ha fett på tennene på starterpinjongen eller svinghjulet. Det kan føre til økt slitasje eller skade.

4. KONTROLL FØR SESONGEN STARTER

(1) Kontroller at giret og gassen virker som de skal.

(Pass på å drei propellakselen når du kontrollerer girets funksjon, ellers kan giroverføring skades.)

○ Merknader

Følgende trinn må utføres første gang du bruker motoren etter vinterlagring.

- (1) Fyll drivstofftanken helt med 12 liter bensin.
- (2) Varm opp motoren i tre minutter med giret i NØYTRAL posisjon.
- (3) Kjør motoren i fem minutter med laveste hastighet.
- (4) Kjør motoren i ti minutter med halv hastighet.

I trinn (2) og (3) ovenfor vil oljen inne i motoren som ble brukt under lagringen, spyles ut slik at optimal ytelse kan oppnås.

(2) Kontroller elektrolyttnivået, og mål spenningen og egenvekten til batteriet.

Egenvekt ved 20 °C	Polspenning (V)	Ladetilstand
1,120	10,5	Helt utladet
1,160	11,1	1/4 lading
1,210	11,7	1/2 lading
1,250	12,0	3/4 lading
1,280	13,2	Fulladet

(3) Kontroller at batteriet er sikkert festet og at batterikablene er skikkelig tilkoblet.

5. MOTOREN HAR VÆRT UNDER VANN

Ta umiddelbart med påhengsmotoren til forhandleren etter at den er tatt opp av vannet.

Følgende er nødtiltak som må utføres for en motor som har vært under vann, hvis du ikke kan ta den til forhandleren med en gang.

- (1) Vask påhengsmotoren med ferskvann for å fjerne salt eller skitt.
- (2) Ta ut avtappingsskruen for motorolje, tapp ut alt vann og all olje fra motoren.
- (3) Ta ut tennpluggene, og tapp ut alt vann fra motoren ved å trekke flere ganger i rekylstarteren.
Bytt oljefilter, og fyll på olje til riktig nivå. Oljen og filteret må kanskje byttes igjen etter å ha kjørt en liten periode, for å få all fukt ut av girkassen.
- (4) Sprøyt inn en tilstrekkelig mengde olje gjennom tennplugg hullene.
Trekk flere ganger i rekylstarteren for å sirkulere oljen i motoren.
- (5) Ta med påhengsmotoren til forhandleren.

VÆR OPPMERKSOM

Ikke prøv å starte en påhengsmotor som har vært under vann, like etter at den er tatt opp. Det kan påføre motoren store skader.

6. FORHOLDSREGLER I KALDT VÆR

Hvis du fortøyer båten i kaldt vær ved temperaturer under 0 °C (32 °F), er det en fare for at vann kan fryse i kjølevannspumpen, noe som kan skade pumpen, impelleren osv. Tilt ned og senk den nedre delen under vann for å unngå dette.

7. KONTROLL ETTER Å HA TRUFFET GJENSTAND UNDER VANN

Å treffe bunnene eller en gjenstand under vann kan gi store skader på påhengsmotoren. Ta umiddelbart med påhengsmotoren til forhandleren din, og be om at følgende kontroller utføres:

- (1) Løse eller skadede festebolter på kraftenhet, bolter på girboks og forlengelsesdel, øvre og nedre festebolter på gummifester for propell og propellaksel og/eller bolter for festebrakett.

Be en autorisert forhandler om å trekke til eventuelle løse bolter og muttere og å bytte skadede deler.

- (2) Skade på gummifester, tiltopperen, trykkstangen, girene og clutchen og/eller propellen.

Be en autorisert forhandler om å bytte skadede eller defekte deler.

FEILSØKING

Hvis det oppstår et problem, kan du bruke listen nedenfor til å finne årsaken og hvilket tiltak som er riktig.

En autorisert forhandler vil alltid stå til tjeneste med hjelp og informasjon.

	Motoren starter ikke	Motoren starter, men stopper raskt	Dårlig tomgang	Dårlig akselerasjon	Unormalt høy motorhastighet	Unormalt lav motorhastighet	Lav hastighet på båten	Overoppheting av motor	Varsellampe PA	Elektrisk titt virker ikke	Mulig årsak
DRIVSTOFFSYSTEM	●	●									Tom drivstofftank
	●	●	●	●		●	●	●			Feil tilkobling av drivstoffsystem
	●	●	●	●		●	●	●			Luft i motorens drivstoffledninger
	●	●	●	●		●	●	●			Deformert eller skadet drivstoffslange
	●	●	●	●		●	●	●			Lukket luftventilasjon på drivstofftank
	●	●	●	●		●	●	●			Tilstoppet drivstoffilter, drivstoffpumpe eller forgasser
			●	●		●	●	●			Bruk av feil motorolje
		●	●	●			●	●			Bruk av feil bensin
	●	●	●	●							For stor tilførsel av drivstoff
	●	●	●	●		●	●	●			Dårlig justert forgasser

	ELEKTRISK SYSTEM										Mulig årsak
	Motoren starter ikke	Motoren starter, men stopper raskt	Dårlig tomgang	Dårlig akselerasjon	Unormalt høy motorhastighet	Unormalt lav motorhastighet	Lav hastighet på båten	Overoppheting av motor	Varsellampe PA	Elektrisk tilt virker ikke	
●	●	●	●	●		●	●	●			Annen tennplugg en spesifisert
●	●	●	●	●		●	●				Smuss, sot osv. på tennpluggen.
						●			●		Feil på oljetrykksbryter
●	●	●	●		●	●					Ingen eller dårlig gnist
●											Kortslutning av motorstoppbryter
●		●	●			●	●				Feil tenningsinnstilling
●									●		Låseplate ikke tilpasset
●									●		Frakoblet ledning eller løs jording
●											20 A sikring i startkretsen har gått
●											Girspaken ikke satt i nøytral posisjon
●									●		Svakt batteri eller batterikoplinger er løse eller korroderte
●									●		Feil på tenningsbryter
●									●		Feil i ledningsnett eller elektriske tilkoblinger
●											Feil på startmotor eller startsolenoid

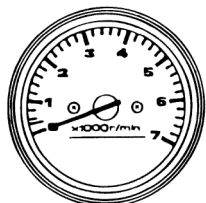
	Motoren starter ikke	Motoren starter, men stopper raskt	Dårlig tomgang	Dårlig akselerasjon	Unormalt høy motorhastighet	Unormalt lav motorhastighet	Lav hastighet på båten	Overoppheting av motor	Varsellampe PA	Elektrisk tilt virker ikke	Mulig årsak
KOMPRESJON OG OLJESYSTEM		●	●	●		●	●				Lavt kompresjon
			●					●			Karbonavsetninger i forbrenningskammeret
				●			●				Feil ventilkjøring
MOTOROLJESYSTEM								●			Lavt oljetrykk/-nivå
						●		●	●		Lavt oljenivå
								●	●		Bruk av feil olje
						●		●	●		Oljeforringelse
						●		●	●		Tilstoppet oljesil
ANNET	●		●	●		●	●				Feil justering av gassforbindelser
							●	●			For liten flyt av kjølevann, tilstoppet eller defekt pumpe
			●				●	●			Feil på termostat
				●	●		●	●			Slitasje eller ventilasjon
				●	●	●	●	●			Feil valg av propell
			●	●	●	●	●	●			Skadet eller bøyd propell
				●	●	●	●	●			Feil trykkstangposisjon
				●	●	●	●	●			Ubalansert belastning av båten
				●	●	●	●	●			Akterspeil for høyt eller for lavt

VERKTØYSETT OG RESERVEDELER

Følgende er en liste over verktøy og reservedeler som følger med motoren.

Enheter		Antall	Merknad
Serviceverktøy	Verktøybag	1	
	Tang	1	
	Koppnøkkel	1	10 × 13 mm
	Koppnøkkel	1	16 mm
	Koppnøkkelhåndtak	1	
	Skrutrekker	1	Stjerne og flatt
	Skrutrekkerhåndtak	1	
Reservedeler	Startsnor	1	1600 mm
	Tennplugg	1	NGK : DCPR6E
	Splittpinne	1	
Deler pakket med motoren	Drivstofftank	1	
	Primerballong	1 sett	12 l
	Fjernkontrollboks	1 sett	Bare E/TP
	Hylse for ledningsnett	1	Bare E: 12-90 mm (verktøybag)
	Brakettbolter, mutre og skiver	1 sett	Bare E
	Brakettfeste	4	8 mm: Bare P/TP
Bolt	4	8 mm: Bare P/TP	
Mutter	4 (store)	8 mm: Bare P/TP	
Skive	4 (små)	8 mm: Bare P/TP	

TILLEGGSTYR



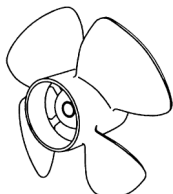
Turteller



Turteller med oljelampe (for P)

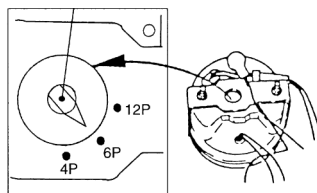


Propell



High Trust-propell

Bryter



Festeanordning for spyling



PROPELLTABELL

Bruk en originalpropell

Velg en propell som gir motoren mulighet til å nå anbefalt turtall når du kjører med helt åpen gass.

Driftsområdet for helt åpen gass er følgende:

- 9,8 hk: 5000 til 6000 rpm

	Propellmerke	Propellstørrelse (diameter x bladvridning)		
		Antall blad	tommer	mm
Lette båter	9,5	3	8,9 x 10	226 x 255
	8,5	3	8,9 x 8,3	226 x 211
	7,5	3	8,5 x 7,5	216 x 190
	7,0	3	8,9 x 7,0	226 x 178
Tunge båter	6,5	3	8,5 x 6,5	216 x 165

	Propellmerke	Propellstørrelse (diameter x bladvridning)		
		Antall blad	tommer	mm
Lette båter	7,0	4	8,7 x 7,0	226 x 178
Tunge båter	5,0	4	8,7 x 5,0	221 x 127

Informasjon om produktgaranti

BOMBARDIER RECREATIONAL PRODUCTS' BEGRENSEDE GARANTI FOR 2012 EVINRUDE PÅHENGS MOTORER SOLGT I USA OG CANADA

1. DEN BEGRENSEDE GARANTIENS OMFANG

Bombardier Recreational Products* ("BRP") garanterer at deres 2012 Evinrude® påhengsmotorer solgt av godkjente Evinrude-forhandlere utenfor de femti statene i USA og Canada ("Produkt"), ikke skal ha defekter i materiale eller utførelse for perioden og under forholdene som er beskrevet nedenfor.

2. UNNTAK – Følgende punkter går ikke under noen omstendigheter på garantien:

- Utskiftning av deler på grunn av normal slitasje;
- Deler og service ved rutinemessig vedlikehold inkludert, men ikke begrenset til: vedlikeholds krav, oljeskift på motoren, smøring, justeringer av ventil og overføring samt utskiftning av sikringer, sinkanoder, termostater, synkronremmer, startmotorforinger, børster for trimmotor, filtre, propeller, propellforinger og tennplugger.
- Skade forårsaket av feil eller mangel på installering, vedlikehold, vinterklargjøring og/eller lagring eller at brukerhåndbokens prosedyrer og anbefalinger ikke er fulgt opp;
- Skade som er et resultat av at deler er fjernet, feilaktig reparasjon, service, vedlikehold eller endring, eller bruk av deler eller ekstrautstyr som ikke er produsert eller godkjent av BRP, som etter rimelig skjønn enten er inkompatible med Produktet eller som påvirker Produktets drift, yteevne eller varighet på en negativ måte, eller som er et resultat av at reparasjoner er utført av en Forhandler som ikke er godkjent.
- Skade som er forårsaket av vanstell, misbruk, unormal bruk, forsømmelse, rusing, feil bruk eller at Produktet har blitt brukt i uoverensstemmelse med anbefalt drift i brukerhåndboken.
- Skade som er et resultat av ytre skade, ulykke, neddykking, vanninnføring, brann, tyveri, vandalisme eller naturkatastrofe.
- Bruk uten riktig drivstoff, olje eller smøring, eller med drivstoff, oljer eller smøremidler som ikke er beregnet på Produktet (se brukerhåndboken).
- Skade som har oppstått på grunn av rust eller korrosjon.
- Skade som er forårsaket av at kjølesystemet er tettet av et fremmedlegeme.
- Skade som skyldes sand eller fremmedlegemer i vannpumpen.
- Kosmetiske endringer eller lakkendringer på grunn av utsettelse for vind og vær.
- Denne garantien blir ugyldig i sin helhet og annullert og ugyldig hvis:
- Produktet har blitt endret eller modifisert på en slik måte at det påvirker driften, yteevnen eller varigheten på en negativ måte eller tilsiktet bruk, motoreffekt eller utslippsnivåer er endret, eller
- Produktet er eller har vært brukt til kappkjøring på et hvilket som helst tidspunkt, inkludert av en tidligere eier.

3. ANSVARSBEGRENSNINGER

FOR ALLE GARANTIER, UTTRYKTE ELLER UNDERFORSTÅTTE, INKLUDERT, UTEN Å VÆRE BEGRENSET TIL, ALLE GARANTIER FOR SALGBARHET ELLER EGNETHET FOR SÆRSKILTE FORMÅL, ER VARIGHETEN BEGRENSET TIL VARIGHETEN AV DEN UTTRYKTE BEGRENSEDE GARANTIEN.

ALLE TILFELDIGE SKADER, FØLGESKADER, DIREKTE, INDIREKTE ELLER ANDRE SKADER AV ALLE SLAG DEKKES IKKE AV DENNE GARANTIEN INKLUDERT, MEN IKKE BEGRENSET TIL:

bensinutgifter, utgifter til å transportere Produktet til og fra Forhandler, ta Produktet av en båt og montere det på igjen, mekanikers reisetid, avgifter for å sette båten på vannet og å ta den opp, kai- eller bryggeavgifter, slepings-, lagrings-, telefon-, mobiltelefon- eller telegramutgifter, leie av samme eller lignende Produkt eller båt mens båten er inne til service eller unyttbar, taxi, reise, losji, tap av eller skade på personlig eiendom, bryderi, forsikringskostnader, tilbakebetaling av lån, tidstap, tapt inntekt, omsetning eller overskudd eller tapt glede eller bruk av Produktet.

NOEN LAND, STATER, PROVINSER ELLER JURISDIKSJONER TILLATER IKKE PROTESTER, BEGRENSNINGER AV TILFELDIGE ELLER KONSEKVENTE SKADER ELLER ANDRE UNNTAK SOM NEVNT OVENFOR. AV DEN GRUNN KAN DET HENDE AT DE IKKE GJELDER FOR DEG. DENNE GARANTIEN GIR DEG SPESIELLE RETTIGHETER, OG DU KAN OGSÅ HA ANDRE RETTIGHETER SOM VARIERER FRA STAT TIL STAT OG PROVINNS TIL PROVINNS.

Ingen Distributør, Forhandler eller annen person har fullmakt til å gi noen bekreftelse, representasjon eller garanti når det gjelder Produktet utenom det som står i denne begrensede garantien. Hvis det skjer, kan det ikke håndheves mot BRP. BRP forbeholder seg retten til å endre denne garantien på et hvilket som helst tidspunkt, under den forståelse at slike endringer ikke vil forandre garantivilkårene som gjelder for Produkter som ble solgt med denne garantien.

4. GARANTIENS DEKNINGSPERIODE

Denne begrensede garantien gjelder fra leveringsdato til første detaljforbruker eller fra den dato Produktet ble tatt i bruk for første gang, alt etter hvilken dato som kommer først, for en periode på:

TRETTISEKS (36) ETTERFØLGENDE MÅNEDER for privat fritidsbruk, eller

TOLV (12) ETTERFØLGENDE MÅNEDER for kommersiell bruk, bortsett fra at utslippsrelaterte komponenter installert seksti (60) etterfølgende måneder eller hundreogsyttifem (175) timer motordrift avhengig av hva som inntreffer først, og gassutslippsrelaterte komponenter er garantert i tjuefire (24) etterfølgende måneder. Produktet brukes kommersielt når det brukes i forbindelse med arbeid eller beskjeftigelse som skaper inntekt i løpet av en hvilken som helst garantiperiode. Produktet brukes også kommersielt når det, på et hvilket som helst tidspunkt i løpet av garantiperioden, er montert på en båt som har handelsmerkeplater eller er registrert for handelsbruk. Kontakt en autorisert forhandler av Evinrude påhengsmotorer for service på utslippsrelaterte deler.

I tilfeller der leveringsdatoen ikke kan fastslås til BRPs tilfredsstillelse vil salgsdatoen bli brukt til å bestemme startdato for garantien.

Hvis du må reparere eller bytte ut deler eller ha Produktet til service under denne garantien, vil det ikke forlenge varigheten på denne begrensede garantien utover den originale utløpsdatoen. For alle Evinrude/Johnson® Genuine Parts og ekstrautstyr som er installert av en godkjent forhandler på salgstidspunktet, inkludert men ikke begrenset til propeller, gjelder standard, begrenset ett-årsgaranti for BRP deler og tilbehør.

For personer bosatt i California som har kjøpt eller garantiregistrert et Produkt i California, gjelder BRPs garantierklæring for utslippskontroll i California.

5. VILKÅR FOR GARANTIDEKNING

Denne garantidekningen gjelder kun for Evinrude-påhengsmotorer som er kjøpt nye og ubrukte fra en forhandler som er autorisert til å distribuere Evinrude-produkter i det landet hvor salget fant sted ("Forhandler"), og da kun etter at BRPs spesifikke kontrollprosess før levering er utført og dokumentert av kjøper og Forhandler. Garantidekningen er ikke gyldig før Produktet er registrert på riktig måte av Forhandler eller eier.

Bare den opprinnelige kjøperen og etterfølgende eiere som er bosatt i USA eller Canada og har kjøpt Produktet fra en Forhandler i USA eller Canada, er berettiget til garantiregistrering og garantidekning under denne. Slike begrensninger er nødvendige for at BRP skal kunne beskytte sine produkters sikkerhet, sine forbrukere og offentligheten generelt.

Som beskrevet i brukerhåndboken må nødvendig rutinevedlikehold utføres for at garantidekningen skal opprettholdes. BRP kan kreve bevis for utført vedlikehold før de godkjenner garantidekning.

6. HVA DU MÅ GJØRE FOR Å FÅ GARANTIDEKNING

Den registrerte eieren må informere godkjent Forhandler i løpet av to (2) dager etter at det har oppstått en defekt. Eieren må ta med seg Produktet, inkludert defekte deler, til Forhandleren umiddelbart etter at defekten oppstår. Eieren må komme innen garantiperioden, og må gi Forhandleren mulighet til å reparere skaden. Eieren må betale for transport av Produktet til og fra Forhandler når det skal inn til service.

Hvis Produktet ikke er registrert, kan eieren bli bedt om å vise Forhandleren et kjøpsbevis når det gjelder reparasjoner som går på garantien. Eieren må signere reparasjons-/arbeidsordren før arbeidet tar til for at reparasjonen skal dekkes av garantien.

Alle deler som byttes ut under garantien, tilfaller BRP.

7. HVA BRP GJØR FOR DEG

BRPs forpliktelser under denne garantien er begrenset til, etter deres vurdering, å reparere eller bytte ut deler av Produktet som viser seg å være defekte i materiale eller utførelse ut ifra BRPs skjønn. Slike reparasjoner eller utbyttinger av deler gjøres gratis hos alle autoriserte Forhandlere. BRPs ansvar er begrenset til å utføre nødvendige reparasjoner eller utskifting av deler med nye eller BRP-godkjente omproduserte deler. Eieren kan ikke kreve at Produktet skal tilbakekalles eller at kjøpet skal annulleres hvis han/hun mener at garantien ikke blir overholdt.

Hvis det er behov for service som dekkes av garantien, utenfor de 50 statene i USA eller Canada, må eieren betale for tilleggsutgifter ifølge lokal forhold og forskrifter. Disse utgiftene kan blant annet være frakt, forsikring, skatter, lisensavgifter, importtoll og alle andre økonomiske utgifter, inkludert de som regjeringer, stater, territorier og deres respektive organer pålegger. BRP forbeholder seg retten til å forbedre, omforme og endre Produkter fra tid til annen uten å påta seg ansvar for å oppdatere Produkter som ble produsert tidligere.

8. OVERFØRING

Dersom Produktet skifter eier under garantiens dekningsperiode, skal denne garantien overføres til den nye eieren og være gyldig for den resterende dekningsperioden, forutsatt at den forrige eller den nye eieren raskt tar kontakt med BRP eller Forhandler, og oppgir navn og adresse på den nye eieren.

9. BRUKERHJELP

- Hvis det skulle oppstå strid eller uoverensstemmelse i forbindelse med BRPs begrensede garanti, anbefaler BRP at du forsøker å løse problemet på forhandlerstadiet ved å diskutere saken med den som er serviceansvarlig hos Forhandleren eller eieren først.
- Dersom det er behov for ytterligere hjelp, kan du kontakte BRP US Inc. / Outboard Engines Division, After Sales Support, P.O Box 597, Sturtevant, WI 53177, 1-847-689-7090.

BOMBARDIER RECREATIONAL PRODUCTS' BEGRENSEDE GARANTI FOR 2012 EVINRUDE PÅHENGSMOTORER SOLGT UTENFOR USA OG CANADA

Hvis du vil ha en kopi av den begrensede garantien, kan du kontakte en distributør/forhandler for Bombardier Recreational Products ("BRP") som er autorisert til å distribuere Evinrude-produkter i landet der salget skjer.

Dersom det er behov for ytterligere hjelp, kan du kontakte BRP US Inc. / Outboard Engines Division, After Sales Support, P.O Box 597, Sturtevant, WI 53177, 1-847-689-7090 eller datterselskapet til BRP der garantien for Produktet ble registrert.

* Motorer solgt i Canada distribueres av og ytes service på av Bombardier Recreational Products Inc.

Revisjon av begrenset garanti US/CA mars 2011

Garantierklæring for utslippskontroll i California

Din Evinrude 4-takts påhengsmotor utstyrt med et spesielt miljømerke som kreves av California Air Resources Board. Merket har én, to, tre eller fire stjerner. En løs dekal som følger påhengsmotoren, beskriver betydningen av stjerneklassifiseringssystemet.

Stjernemerket betyr renere båtmotorer



Symbolet på renere båtmotorer:

- Renere luft og vann
- Bedre drivstofføkonomi
- Lenger utslippsgaranti

En stjerne – lavt utslipp

Merket med én stjerne identifiserer vannscootere, påhengsmotorer, hekkaggregater og innenbordsmotorer som innfrir Air Resources Board-standardene fra 2001 for eksosutslipp fra vannscootere og phengsmotorer. Motorer som innfrir disse standardene har 75 % lavere utslipp enn konvensjonelle totaktsmotorer med forgasser. Disse motorene innfrir det som tilsvarer standardene til U.S. EPA for båtmotorer fra 2006.

To stjerner – meget lavt utslipp

Merket med to stjerner identifiserer vannscootere, påhengsmotorer, hekkaggregater og innenbordsmotorer som innfrir Air Resources Board-standardene fra 2004 for eksosutslipp fra vannscootere og phengsmotorer. Motorer som innfrir disse standardene har 20 % lavere utslipp enn motorer med én stjerne – motorer med lavt utslipp.

Tre stjerner - ultralavt utslipp

Merket med tre stjerner identifiserer motorer som innfrir Air Resources Board-standardene fra 2008 for eksosutslipp fra påhengsmotorer eller fra 2003 for eksosutslipp fra hekkaggregater og innenbordsmotorer. Motorer som innfrir disse standardene har 65% lavere utslipp enn motorer med én stjerne – motorer med lavt utslipp.

Fire stjerner – superultralavt utslipp

Merket med fire stjerner identifiserer motorer som innfrir Air Resources Board-standardene fra 2009 for eksosutslipp fra hekkaggregater og innenbordsmotorer. Vannscootere og påhengsmotorer kan også innfri disse standardene. Motorer som innfrir disse standardene har 90 % lavere utslipp enn motorer med én stjerne – motorer med lavt utslipp.

Mer informasjon: Cleaner Watercraft – Get the Facts
1-800-END-SMOG
www.arb.ca.gov

DINE RETTIGHETER OG PLIKTER I HENHOLD TIL UTSLIPPSKONTROLLGARANTIE

California Air Resources Board og Bombardier Recreational Products ("BRP") forklarer gjerne garantien på utslippskontrollsystemet på din 2012 Evinrude 4-takts påhengsmotor. I California må vannscootermotorer være designet, bygget og utstyrt for å innfri statens strenge anti-smogstandarder. BRP må garantere utslippskontrollsystemet for påhengsmotoren din i periodene oppført nedenfor, forutsatt at det ikke har vært misbruk, forsømmelse eller feil vedlikehold av påhengsmotoren.

Utslippskontrollsystemet kan omfatte deler som forgasseren eller drivstoffinnsprøytingssystemet, tenningssystemet og katalysatoren. Det kan også omfatte slanger, remmer, kontakter og andre utslippsrelaterte enheter.

Der det finnes en tilstand som dekkes av garantien vil BRP reparere påhengsmotoren uten kostnad for deg. Dette omfatter diagnose, deler og arbeid, forutsatt at dette arbeidet utføres av en autorisert BRP-forhandler.

Begrenset garantidekning fra produsent

Denne utslippsgarantien dekker Evinrude-påhengsmotorer som er sertifisert og produsert av BRP for salg i California, som opprinnelig selges i California til en person bosatt i California, eller som deretter får garantien registrert på en person som er bosatt i California. Betingelsene i BRPs begrensede garanti for USA og Canada for Evinrude-påhengsmotorer gjelder også disse modellene, med de nødvendige endringene.

Utvalgte utslippskontrolldelene på din Evinrude 4-takts påhengsmotor dekkes av garantien fra kjøpsdato for første detaljforbruker eller fra den dato produktet ble tatt i bruk for første gang, alt etter hvilken dato som kommer først, for en periode på: 4 år, eller for 250 driftstimer, alt etter hva som kommer først.

Garantidekning basert på antall timer er imidlertid kun tillatt for påhengsmotorer som er utstyrt med timeteller eller tilsvarende. Hvis noen utslippsrelatert del i motoren svikter i garantiperioden, vil delen bli reparert eller skiftet ut av BRP. Følgende deler dekkes:

1. Elektrisk system	5. Luftinntakssystem	6. Drivstoffsystem
Tenningskontrollmodul	Registerkjede/synkronrem og strammer	Drivstoffpumpe
Tennplugger, mansjetter og/eller kabler	Kamaksel	Forgasser og interne deler
Tenningscooler	Gassforbindelse	Akselerasjonspumpe
Ledningsnett	Innsugingsmanifold	Chokesystem
2. Eksosystem	3. Følere	Ventilasjonssystem for veivhus
Motorholder	Temperaturføler for sylinder	Drivstoffledninger, -koblinger og -klemmer
Bunnpanne	4. Pakninger	7. Annet
Eksoshus	Alle utslippskomponentpakninger	Termostat
Eksosventiler		

Utslippsgarantien dekker skade på andre motorkomponenter som forårsakes av svikt i den garanterte delen.

Brugerhåndboken fra BRP inneholder skriftlige instruksjoner for forsvarlig vedlikehold og bruk av påhengsmotoren. Alle deler som dekkes av utslippsgarantien garanteres av BRP i hele garantiperioden for påhengsmotoren, med mindre brukerhåndboken angir at delen skal skiftes ut som del av det planlagte vedlikeholdet.

Deler som dekkes av utslippsgarantien som skal skiftes ut som en del av planlagt vedlikehold garanteres av BRP i perioden før den første planlagte utskiftningen av denne delen. Deler som dekkes av utslippsgarantien som skal undersøkes regelmessig, men ikke skiftes ut, garanteres av BRP i hele garantiperioden for påhengsmotoren. Enhver del som dekkes av utslippsgarantien som repareres eller skiftes ut i henhold til betingelsene i denne garantierklæringen, garanteres av BRP i resten av garantiperioden for originaldelen. Alle deler som byttes ut på denne begrensede garantien, tilfaller BRP.

Kvitteringer og registrering for/av vedlikehold skal overføres til hver påfølgende eier av påhengsmotoren.

Eierens garantiansvar

Som påhengsmotorens eier er du ansvarlig for at det utføres nødvendig vedlikehold som oppført i brukerhåndboken. BRP anbefaler at du tar vare på alle kvitteringer som er knyttet til vedlikehold av påhengsmotoren, men BRP kan ikke nekte garantidekning kun på grunn av mangel på kvitteringer eller fordi du ikke har sørget for å få utført alt planlagt vedlikehold.

Som eier av påhengsmotoren må du imidlertid være oppmerksom på at BRP kan nekte deg garantidekning dersom påhengsmotoren eller en del har sviktet på grunn av misbruk, vanstelt, feil vedlikehold eller ikke godkjente modifikasjoner. Du er ansvarlig for å levere påhengsmotoren til en autorisert BRP-forhandler så snart et problem oppstår. Garantireparasjoner vil bli fullført innen rimelig tid, som ikke skal overskride 30 dager.

Hvis du har spørsmål om dine rettigheter og plikter i forbindelse med garantien, eller trenger navn og adresse på nærmeste autoriserte BRP-forhandler, kan du kontakte BRP US Inc. / Outboard Engines Division, After Sales Support, P.O. Box 597, Sturtevant, WI 53177, 1-847-689-7090 eller besøke www.evinrude.com.

Informasjon om produktgaranti

BRPs BEGRENSEDE GARANTI FOR 2012 EVINRUDE PÅHENGSMOTORER BRUKT I MEDLEMSLAND I EU, TYRKIA, AUSTRALIA, NEW ZEALAND OG JAPAN

1. DEN BEGRENSEDE GARANTIENS OMFANG

Bombardier Recreational Products Inc. ("BRP") garanterer at Evinrude®-påhengsmotorer som er solgt av godkjente Evinrude-distributører/forhandlere i og i løpet av garantiperioden kun brukt i medlemsland i EU, Tyrkia, Australia, New Zealand eller Japan ("Produkt"), ikke skal ha defekter i materiale eller utførelse for perioden og under forholdene som er beskrevet nedenfor. I denne begrensede garantien.

Alle Evinrude/Johnson® Genuine Parts og ekstrastyr, inkludert, men ikke begrenset til, propeller, målere, oljetanker, fjernkontroller, ledninger og nøkkelbrytere, som ble installert av en godkjent distributør/forhandler da de ble solgt, enten det fulgte med Produktet eller ikke, er berettiget til BRP den begrensede standardgarantien for Evinrude/Johnson Genuine Parts og ekstrastyr. Kontakt din godkjente distributør/forhandler for fullstendig kopi av slik begrenset garanti.

2. GARANTIENS DEKNINGSPERIODE

Denne begrensede garantien gjelder fra kjøpsdato for første detaljforbruker eller fra den dato Produktet ble tatt i bruk for første gang, alt etter hvilken dato som kommer først, for en periode på:

36 ETTERFØLGENDE MÅNEDER for privat fritidsbruk, eller

12 ETTERFØLGENDE MÅNEDER ELLER 750 TIMER DRIFTSTID som registrert av Produktets EMM-modul (Engine Management Module), alt etter hva som kommer først, for kommersiell bruk. Produktet brukes kommersielt når det brukes i forbindelse med arbeid eller beskjeftigelse som skaper inntekt i løpet av en hvilken som helst garantiperiode. Produktet brukes også kommersielt når det, på et hvilket som helst tidspunkt i løpet av garantiperioden, er montert på en båt som har handelsmerkeplater eller er registrert for handelsbruk.

Hvis du må reparere eller bytte ut deler eller ha Produktet til service under denne garantien, vil det ikke forlenge varigheten på denne begrensede garantien utover den originale utløpsdatoen.

3. VILKÅR FOR GARANTIDEKNING

Denne garantidekningen er tilgjengelig bare når alle betingelsene nedenfor er oppfylt:

- Evinrude påhengsmotorer må være kjøpt som ny og ubrukt av den første eieren fra en BRP-distributør/forhandler som er autorisert til å distribuere Evinrude-produkter i landet der salget ble utført (heretter "Distributør/Forhandler"),
- og da kun etter at BRPs spesifikke kontrollprosess for levering er utført og dokumentert av kjøperen og Distributør/Forhandler.
- Produktet må være riktig registrert av en autorisert Distributør/Forhandler for BRP.
- Evinrude-produktene må være i kjøpt i landet eller sammenslutningen av land der kjøperen bor.
- Rutinevedlikehold som der beskrevet i brukerhåndboken, må utføres til rett tid for at garantidekningen skal opprettholdes avhengig av dokumentasjon av riktig vedlikehold.

BRP vil ikke innfri denne begrensede garantien for privat bruk eller kommersiell bruk hvis vilkårene foran ikke er tilfredsstillt. Slike begrensninger er nødvendige for at BRP skal kunne beskytte sine produsers sikkerhet, sine forbrukere og offentligheten generelt.

Som beskrevet i brukerhåndboken må nødvendig rutinevedlikehold utføres for at garantidekningen skal opprettholdes. BRP kan kreve bevis for utført vedlikehold før de godkjenner garantidekning.

4. HVA DU MÅ GJØRE FOR Å FÅ GARANTIDEKNING

Den registrerte eieren ("Eier") må informere en godkjent Distributør/Forhandler innen 2 måneder etter at det har oppstått en defekt. Eieren må ta med seg Produktet, inkludert defekte deler, til Distributøren/Forhandleren umiddelbart etter at defekten oppstår. Eieren må komme innen garantiperioden, og må gi Distributøren/Forhandleren mulighet til å reparere skaden. Eieren må betale for transport av Produktet til og fra Distributør/Forhandler når det skal inn til service.

Eieren må også presentere for den autoriserte Distributøren/Forhandleren for BRP bevis på at Produktet er kjøpt. Eieren må signere reparasjons-/arbeidsordren før arbeidet tar til for at reparasjonen skal dekkes av garantien.

Alle deler som byttes ut under garantien, tilfaller BRP.

Vær oppmerksom på at varslingsfristen er underlagt gjeldende nasjonale eller lokale lover i landet ditt.

5. HVA BRP GJØR FOR DEG

BRPs forpliktelser under denne garantien er begrenset til, etter deres vurdering, å reparere eller bytte ut deler av Produktet som viser seg å være defekte i materiale eller utførelse ut ifra BRPs skjønn. Slike reparasjoner eller utskifting av deler utføres gratis hos alle autoriserte Distributører/Forhandlere under betingelsen angitt nedenfor.

BRPs ansvar er begrenset til å utføre nødvendige reparasjoner eller utskifting av deler. Eieren kan ikke kreve at Produktet skal tilbakekalles eller at kjøpet skal annulleres hvis han/hun mener at garantien ikke blir overholdt.

Hvis det er behov for service som dekkes av garantien, utenfor det landet hvor Produktet ble kjøpt, må Eieren betale for tilleggsgifter ifølge lokal forhold og forskrifter. Disse utgiftene kan blant annet være frakt, forsikring, skatter, lisensavgifter, importtoll og alle andre økonomiske utgifter, inkludert de som regjeringer, stater, territorier og deres respektive organer pålegger.

BRP forbeholder seg retten til å forbedre, omforme og endre Produkter fra tid til annen uten å påta seg ansvar for å oppdatere Produkter som ble produsert tidligere.

6. UNNTAK – Følgende punkter går ikke under noen omstendigheter på garantien:

- Utskifting av deler på grunn av normal slitasje;
- Deler og service ved rutinemessig vedlikehold inkludert, men ikke begrenset til: vedlikeholdskrav, oljeskift på nedre del, smøring, justeringer av overføring samt utskifting av sikringer, sinkanoder, termostater, startmotorforinger, børster for trimmotor, filtre og tennplugger.
- Skade forårsaket av feil eller mangel ved installering, vedlikehold, vinterklargjøring og/eller lagring eller at brukerhåndbokens prosedyrer og anbefalinger ikke er fulgt opp.
- Skade som er et resultat av at deler er fjernet, feilaktig reparasjon, service, vedlikehold eller endring, eller bruk av deler eller ekstrautstyr som ikke er produsert eller godkjent av BRP, som etter rimelig skjønn enten er inkompatible med Produktet eller som påvirker Produktets drift, yteevne eller varighet på en negativ måte, eller som er et resultat av at reparasjoner er utført av en Distributør/Forhandler som ikke er godkjent.
- Skade som er forårsaket av vanstell, misbruk, unormal bruk, forsømmelse, rusing, feil bruk eller at Produktet har blitt brukt i uoverensstemmelse med anbefalt drift i brukerhåndboken.
- Skade som er et resultat av ulykke, neddykking, vanninnføring, brann, tyveri, vandalisme eller naturkatastrofe.
- Bruk av drivstoff, oljer eller smøremidler som ikke er beregnet på Produktet (se brukerhåndboken).
- Skade som har oppstått på grunn av rust eller korrosjon.
- Skade som er forårsaket av at kjølesystemet er tettet av et fremmedlegeme.
- Skade som skyldes sand eller fremmedlegemer i vannpumpen.
- Kosmetiske endringer eller lakkendringer på grunn av utsettelse for vind og vær.

Denne garantien blir ugyldig i sin helhet og annullert og ugyldig hvis:

- Produktet har blitt endret eller modifisert på en slik måte at det påvirker driften, yteevnen eller varigheten på en negativ måte eller slik at tilsiktet bruk er endret, eller
- Produktet er eller har vært brukt til kappjøring eller annen konkurransepreget aktivitet, på et hvilket som helst tidspunkt, inkludert av en tidligere eier.

7. ANSVARSBEGRENSNINGER

FOR ALLE GARANTIER, UTTRYKTE ELLER UNDERFORSTÅTTE, INKLUDERT, UTEN Å VÆRE BEGRENSET TIL, ALLE GARANTIER FOR SALGBARHET ELLER EGNETHET FOR SÆRSKILTE FORMÅL, ER VARIGHETEN BEGRENSET TIL VARIGHETEN AV DEN UTTRYKTE BEGRENSEDE GARANTIEN.

ALLE TILFELDIGE SKADER, FØLGESKADER, DIREKTE, INDIREKTE ELLER ANDRE SKADER AV ALLE SLAG DEKKES IKKE AV DENNE GARANTIEN INKLUDERT, MEN IKKE BEGRENSET TIL:

bensinutgifter, utgifter til å transportere Produktet til og fra Distributør/Forhandler, ta Produktet av en båt og montere det på igjen, mekanikers reisetid, avgifter for å sette båten på vannet og å ta den opp, kai- eller bryggeavgifter, slepings-, lagrings-, telefon-, mobiltelefon- eller teleggramutgifter, leie av samme eller lignende Produkt eller båt mens båten er inne til service eller unyttbar, taxi, reise, losji, tap av eller skade på personlig eiendom, bryderi, forsikringskostnader, tilbakebetaling av lån, tidstap, tapt inntekt, omsetning eller overskudd eller tapt glede eller bruk av Produktet.

NOEN LAND, PROVINSER ELLER JURISDIKSJONER TILLATER IKKE PROTESTER, BEGRENSNINGER AV TILFELDIGE ELLER KONSEKVENTE SKADER ELLER ANDRE UNNTAK SOM NEVNT OVENFOR. AV DEN GRUNN KAN DET HENDE AT DE IKKE GJELDER FOR DEG. DENNE GARANTIEN GIR DEG SPESIELLE RETTIGHETER, OG DU KAN OGSÅ HA ANDRE RETTIGHETER SOM VARIERER FRA LAND TIL LAND ELLER PROVINNS TIL PROVINNS.

Verken Distributøren eller eventuell Distributør/Forhandler for BRP eller andre personer har fullmakt til å gi noen form for bekreftelse, representasjon eller garanti når det gjelder Produktet utenom det som står i denne begrensede garantien. Hvis det skjer, kan det ikke håndheves mot BRP.

BRP forbeholder seg retten til å endre denne garantien på et hvilket som helst tidspunkt, under den forståelse at slike endringer ikke vil forandre garantivilkårene som gjelder for Produkter som ble solgt med denne garantien.

8. OVERFØRING

Dersom Produktet skifter Eier under garantiens dekningsperiode, skal denne garantien overføres til den nye Eieren og være gyldig for den resterende dekningsperioden, forutsatt at den forrige eller den nye Eieren raskt tar kontakt med BRP eller Distributør/Forhandler, og oppgir navn og adresse på den nye Eieren.

9. BRUKERHJELP

Hvis det skulle oppstå strid eller uoverensstemmelse i forbindelse med BRPs begrensede garanti, anbefaler BRP at du forsøker å løse problemet på distributør-/forhandlerstadiet ved å diskutere saken med den som er serviceansvarlige hos Distributøren/Forhandleren eller Eieren først.

Du kan også finne et BRP-kontor eller -distributør på vårt webområde www.brp.com.

Dersom det er behov for ytterligere hjelp, kan du kontakte Customer Support Services i et datterselskap av BRP på et av følgende telefonnumre, avhengig av hvor du befinner deg:

Australia og New Zealand – telefon 612-9794-6600, faks 612-9794-6697

Europa, Tyrkia, Kypros – telefon (41) 21 318 78 00, faks (41) 21 318 78 61

Japan – telefon (65) 622-767-55, faks (65) 622-629-32

Revisjon av begrenset garanti for EU mars 2011

Informasjon om produktgaranti

BRPs BEGRENSEDE GARANTI FOR 2012 EVINRUDE PÅHENGSMOTORER SOM BRUKES I AFRIKA, MIDTØSTEN, LATIN-AMERIKA, STILLEHAVSØYENE, ASIA, ALBANIA, DEN TIDLIGERE JUGOSLAVISKE REPUBLIKKEN BESTÅENDE AV MAKEDONIA, SERBIA OG MONTENEGRO, BOSNIA-HERCEGOVINA OG SAMVELDET AV UAVHENGIGE STATER (TIDLIGERE SOVJETUNIONEN).

1. DEN BEGRENSEDE GARANTIENS OMFANG

Bombardier Recreational Products Inc. ("BRP") garanterer at Evinrude®-påhengsmotorer ("Produkt"), ikke skal ha defekter i materiale eller utførelse for perioden og under forholdene som er beskrevet nedenfor, når de er solgt av godkjente Evinrude-distributører/-forhandlere i og i løpet av garantiperioden kun brukt i følgende territorier:

- Afrika
- Midtøsten (unntatt Tyrkia)
- Latin-Amerika (inkludert, men ikke begrenset til Karibia, Bahamas og Bermuda)
- Stillehavsoyene (unntatt Hawaii)
- Asia (unntatt Japan)
- Albania, den tidligere jugoslaviske republikken bestående av Makedonia, Serbia og Montenegro
- Bosnia-Hercegovina, eller
- Samveldet av uavhengige stater (tidligere Sovjetunionen) (unntatt Litauen, Latvia og Estland)

Alle Evinrude/Johnson® Genuine Parts og ekstrautstyr, inkludert, men ikke begrenset til, propeller, målere, oljetanker, fjernkontroller, ledninger og nøkkelbrytere, som ble installert av en godkjent distributør/forhandler da de ble solgt, enten det fulgte med Produktet eller ikke, er berettiget til BRP den begrensede standardgarantien for Evinrude/Johnson Genuine Parts og ekstrautstyr. Kontakt din godkjente distributør/forhandler for fullstendig kopi av slik begrenset garanti.

2. UNNTAK SOM IKKE OMFATTES AV GARANTIEN:

Følgende punkter dekkes ikke under noen omstendigheter av garantien:

- Utskiftning av deler på grunn av normal slitasje;
- Deler og service ved rutinemessig vedlikehold inkludert, men ikke begrenset til: vedlikeholdskrav, oljeskift på nedre del, smøring, justeringer av overføring samt utskiftning av sikringer, sinkanoder, termostater, startmotorforinger, børster for trimmotor, filtre og tennplugger.
- Skade forårsaket av feil eller mangel ved installering, vedlikehold, vinterklargjøring og/eller lagring eller at brukerhåndbokens prosedyrer og anbefalinger ikke er fulgt opp.
- Skade som er et resultat av at deler er fjernet, feilaktig reparasjon, service, vedlikehold eller endring, eller bruk av deler eller ekstrautstyr som ikke er produsert eller godkjent av BRP, som etter rimelig skjønn enten er inkompatible med Produktet eller som påvirker Produktets drift, yteevne eller varighet på en negativ måte, eller som er et resultat av at reparasjoner er utført av en Distributør/Forhandler som ikke er godkjent.
- Skade som er forårsaket av vanstell, misbruk, unormal bruk, forsømmelse, rusing, feil bruk eller at Produktet har blitt brukt i uoverensstemmelse med anbefalt drift i brukerhåndboken.
- Skade som er et resultat av ulykke, neddykking, vanninnføring, brann, tyveri, vandalisme eller naturkatastrofe.
- Bruk av drivstoff, oljer eller smøremidler som ikke er beregnet på Produktet (se brukerhåndboken).
- Skade som har oppstått på grunn av rust eller korrosjon.
- Skade som er forårsaket av at kjølesystemet er tettet av et fremmedlegeme.
- Skade som skyldes sand eller fremmedlegemer i vannpumpen.
- Kosmetiske endringer eller lakkendringer på grunn av utsettelse for vind og vær.

Denne garantien blir ugyldig i sin helhet og annullert og ugyldig hvis:

- Produktet har blitt endret eller modifisert på en slik måte at det påvirker driften, yteevnen eller varigheten på en negativ måte eller slik at tilsiktet bruk er endret, eller
- Produktet er eller har vært brukt til kappkjøring eller annen konkurransepreget aktivitet, på et hvilket som helst tidspunkt, inkludert av en tidligere eier.

3. ANSVARSBEGRENSNINGER

DENNE UTTRYKKELEGE GARANTIEN GJELDER OG GODTAS I STEDET FOR ALLE ØVRIGE UTTRYKKELEGE ELLER UNDERFORSTÅTTE GARANTIER, INKLUSIVE, OG UTEN BEGRENSNING, ENHVER GARANTI OM SALGBARHET ELLER EGNETHET FOR NOE SPESIELT FORMÅL. I DEN UTSTREKNING DE IKKE KAN FRASKRIVES, ER UNDERFORSTÅTTE GARANTIER BEGRENSET TIL VARIGHETEN AV DEN UTTRYKTE BEGRENSEDE GARANTIEN.

ALLE TILFELDIGE, KONSEKVENTE, DIREKTE, INDIREKTE ELLER ANDRE SKADER AV ALLE SLAG DEKKES IKKE UNDER DENNE GARANTIEN INKLUDERT, MEN IKKE BEGRENSET TIL: bensinutgifter, utgifter til å transportere Produktet til og fra Distributør/Forhandler, ta Produktet av en båt og montere det på igjen, mekanikers reisetid, avgifter for å sette båten på vannet og å ta den opp, kai- eller bryggeavgifter, slepings-, lagrings-, telefon-, mobiltelefon- eller telegramutgifter, leie av samme eller lignende Produkt eller båt mens båten er inne til service eller unyttbar, taxi, reise, losji, tap av eller skade på personlig eiendom, bryderi, forsikringskostnader, tilbakebetaling av lån, tidstap, tapt inntekt, omsetning eller overskudd eller tapt glede eller bruk av Produktet.

ENKELTE STATER/PROVINSER TILLATER IKKE ANSVARSBEGRENSNINGER, BEGRENSINGER ELLER BORTFALL SOM ER ANGITT OVENFOR. DET KAN DERFOR HENDE AT DISSE IKKE GJELDER I DITT TILFELLE. DENNE GARANTIEN GIR DEG SPESIELLE RETTIGHETER, OG DU KAN OGSÅ HA ANDRE RETTIGHETER SOM VARIERER FRA STAT TIL STAT OG PROVINNS TIL PROVINNS.

Verken Distributøren/Forhandleren eller eventuell BRP-forhandler eller andre personer har fullmakt til å gi noen form for bekreftelse, representasjon eller garanti når det gjelder Produktet utenom det som står i denne begrensede garantien. Hvis det skjer, kan det ikke håndheves mot BRP.

BRP forbeholder seg retten til å endre denne garantien på et hvilket som helst tidspunkt, under den forståelse at slike endringer ikke vil forandre garantivilkårene som gjelder for Produkter som ble solgt med denne garantien.

4. GARANTIENS DEKNINGSPERIODE

Denne begrensede garantien gjelder fra kjøpsdato for første detaljforbruker eller fra den dato Produktet ble tatt i bruk for første gang, alt etter hvilken dato som kommer først, for en periode på:

36 ETTERFØLGENDE MÅNEDER ELLER 750 TIMER DRIFTSTID som registrert av Produktets EMM-modul (Engine Management Module), alt etter hva som kommer først, for privat fritidsbruk, eller

12 ETTERFØLGENDE MÅNEDER ELLER 750 TIMER DRIFTSTID som registrert av Produktets EMM-modul (Engine Management Module), alt etter hva som kommer først, for kommersiell bruk. Produktet brukes kommersielt når det brukes i forbindelse med arbeid eller beskjeftigelse som skaper inntekt i løpet av en hvilken som helst garantiperiode. Produktet brukes også kommersielt når det, på et hvilket som helst tidspunkt i løpet av garantiperioden, er montert på en båt som har handelsmerkeplater eller er registrert for handelsbruk.

Hvis du må reparere eller bytte ut deler eller ha Produktet til service under denne garantien, vil det ikke forlenge varigheten på denne begrensede garantien utover den originale utløpsdatoen.

5. VILKÅR FOR GARANTIDEKNING

Denne garantidekningen er tilgjengelig bare når alle betingelsene nedenfor er oppfylt:

- Evinrude påhengsmotorer må være kjøpt som ny og ubrukt av den første eieren fra en BRP-distributør-/forhandler som er autorisert til å distribuere Evinrude-produkter i landet der salget ble utført ("Distributør/Forhandler").
- BRPs spesifikke kontrollprosess før levering må være utført og dokumentert av kjøperen og Distributør/Forhandler.
- Produktet må være riktig registrert av en autorisert BRP-distributør-/forhandler.
- Evinrude-påhengsmotorene må være i kjøpt i landet eller sammenslutningen av land der kjøperen bor.
- Produktutnevningvedlikehold som er beskrevet i brukerhåndboken, må utføres til rett tid for at garantidekningen skal opprettholdes. BRP forbeholder seg retten til å gjøre garantidekningen avhengig av dokumentasjon av riktig vedlikehold.

BRP vil ikke innfri denne begrensede garantien for privat bruk av eier eller kommersiell bruk av eier hvis vilkårene foran ikke er tilfredsstillende. Slike begrensninger er nødvendige for at BRP skal kunne beskytte sine produkters sikkerhet, sine forbrukere og offentligheten generelt.

6. HVA DU MÅ GJØRE FOR Å FÅ GARANTIDEKNING

Den registrerte eieren ("Eier") må informere BRP-godkjent Distributør/Forhandler i løpet av to (2) dager etter at det har oppstått en defekt. Eieren må ta med seg Produktet, inkludert defekte deler, til den BRP-autoriserte Distributøren/Forhandleren umiddelbart etter at defekten oppstår. Eieren må komme innen garantiperioden, og må gi Distributøren/Forhandleren for BRP mulighet til å reparere skaden. Eieren må betale for transport av Produktet til og fra Distributør/Forhandler når det skal inn til service.

Ved garantireparasjoner må Eieren også presentere for den autoriserte Distributøren/Forhandleren for BRP bevis på at Produktet er kjøpt, og signere reparasjons-/arbeidsordren før reparasjonen starter for å godkjenne garantireparasjonen.

Alle deler som byttes ut under garantien, tilfaller BRP.

7. HVA BRP GJØR FOR DEG

BRPs forpliktelser under denne garantien er begrenset til, etter deres vurdering, å reparere eller bytte ut deler av Produktet som viser seg å være defekte i materiale eller utførelse ut ifra BRPs skjønn. Slike reparasjoner eller utskifting av deler utføres gratis hos alle autoriserte Distributører/Forhandlere. BRPs ansvar er begrenset til å utføre nødvendige reparasjoner eller utskifting av deler. Eieren kan ikke kreve at Produktet skal tilbakekalles eller at kjøpet skal annulleres hvis han/hun mener at garantien ikke blir overholdt.

Hvis det er behov for service som dekkes av garantien, utenfor det landet hvor Produktet ble kjøpt, må Eieren betale for tilleggsutgifter ifølge lokal forhold og forskrifter. Disse utgiftene kan blant annet være frakt, forsikring, skatter, lisensavgifter, importtoll og alle andre økonomiske utgifter, inkludert de som regjeringer, stater, territorier og deres respektive organer pålegger.

BRP forbeholder seg retten til å forbedre, omforme og endre Produkter fra tid til annen uten å påta seg ansvar for å oppdatere Produkter som ble produsert tidligere.

8. OVERFØRING

Dersom Produktet skifter Eier under garantiens dekningsperiode, skal denne garantien overføres til den nye Eieren og være gyldig for den resterende dekningsperioden, forutsatt at den forrige eller den nye Eieren raskt tar kontakt med BRP eller Distributør/Forhandler, og oppgir navn og adresse på den nye Eieren.

9. BRUKERHJELP

Hvis det skulle oppstå strid eller uoverensstemmelser i forbindelse med BRPs begrensede garanti, anbefaler BRP at du forsøker å løse problemet på distributør-/forhandlernivået ved å diskutere saken med den som er serviceansvarlig hos Distributøren/Forhandleren eller Eieren først.

Du kan også finne et BRP-kontor eller -distributør på vårt webområde www.brp.com.

Dersom det er behov for ytterligere hjelp, kan du kontakte Customer Support Services i et datterselskap av BRP på et av følgende telefonnumre, avhengig av hvor du befinner deg:

Asia – telefon (65) 622-767-55, faks (65) 622-629-32

Afrika, Midtøsten, Albania, den tidligere jugoslaviske republikken bestående av Makedonia, Serbia og Montenegro, Bosnia-Hercegovina og Samveldet av uavhengige stater (tidligere Sovjetunionen) Telefon (41) 21 318 78 00, Faks (41) 21 318 78 61

Latin-Amerika (unntatt Brasil) – telefon 954-846-1442, faks 954-846-1478

Brasil – telefon 55 (19) 3246-2100, faks 55 (19) 3246-3800

Stillehavsyene – telefon 612-9794-6600, faks 612-9794-6697

Revisjon av begrenset garanti Asia/Latin-Amerika mars 2011

Test før du starter

Test for føreren ...

1. Har du lest hele denne håndboken?
2. Er du klar til å ta ansvaret for sikker og ansvarlig bruk av båten og påhengsmotoren?
3. Forstår du alle sikkerhetsmessige forhåndsregler og instruksjoner som er beskrevet i denne håndboken?
4. Er du innforstått med at denne brukerhåndboken inneholder viktig informasjon som bidrar til å forhindre personskader og skade på utstyr?
5. Er du klar til å følge anbefalingene i denne håndboken og ta et sikkerhetskurs for båtførere før du bruker båten og påhengsmotoren?
6. Vet du hvem du skal henvende deg til hvis du har spørsmål angående båten eller påhengsmotoren?
7. Kan du de lokale sjøvetreglene?
8. Forstår du at menneskelig feil kan skyldes uaktsomhet, trøtthet, for tung last, dårlig konsentrasjon, for dårlig kjennskap til produktet, medikamenter og alkohol, for å nevne noen få?

ADVARSEL

Det er ikke mulig å dekke alle farlige situasjoner du kan komme oppi i denne brukerhåndboken. Din forståelse og overholdelse av de viktige opplysningene som står i denne brukerhåndboken vil imidlertid bidra til å skape sunn fornuft til sjøs. Vær alltid oppmerksom og forsiktig – det er et godt grunnlag for sikkerhet.

Vanlige spørsmål

Hvilket oktantall anbefales for Evinrude 4-takts påhengsmotorer?

Evinrude 4-takts påhengsmotorer krever minst 87 oktan (USA). Det skader ikke å bruke drivstoff med høyere oktantall, men det er ikke nødvendig.

Hva slags olje skal brukes på Evinrude 4-takts påhengsmotorer?

Evinrude/Johnson Ultra-olje for 4-takts påhengsmotorer anbefales brukt på Evinrude 4-takts påhengsmotorer.

Hvis Evinrude/Johnson Ultra-olje for 4-takts påhengsmotorer ikke er tilgjengelig, bruker du en høykvalitets SAE 10W-30- eller 10W-40-olje med NMMA-sertifisering FC-W eller med API-klassifisering SF, SG, SH, SJ, SI, SM.

Velg 10W-30 eller 10W-40 olje i henhold til omgivelsenes driftstemperatur. Se Oljekrav på side 19.

Hvor kan jeg få utført service på Evinrude 4-takts påhengsmotorer?

For reparasjoner som dekkes av garantien må du ta med din Evinrude 4-takts påhengsmotoren til en autorisert forhandler. BRP-godkjente forhandlere og distributører har fått nødvendig opplæring for å utføre riktig service på påhengsmotoren din. Ta kontakt med BRP for å få vite hvilke autoriserte Evinrude-forhandlere som finnes i nærheten av deg.

Kan jeg bestille reservedeler og tilbehør til min Evinrude 4-takts påhengsmotor?

Ja. Hvis du trenger reservedeler, må du bruke Evinrude/Johnson Genuine Parts (originaldeler) eller deler som har tilsvarende egenskaper, inkludert type, styrke og materiale. Hvis du ikke bruker originaldeler, kan det resultere i at produktet skades eller ikke virker som det skal. Forhandleren din kan bestille delene og tilbehøret du trenger.

Trenger jeg å utføre noe papirarbeide når jeg flytter eller selger min Evinrude 4-takts påhengsmotor?

Ja. For å kunne opprettholde kontakten med deg eller den nye eieren av din Evinrude 4-takts motor ber BRP deg fylle ut skjemaet Adresseendring / Ny eier. Det vil sikre at du eller den nye eieren blir gjort oppmerksom på eventuelle produktkunngjøring, og at garantien holdes oppdatert.

Hva må jeg gjøre før jeg lagrer en Evinrude 4-takts påhengsmotor for vinteren?

Vinterklargjøring krever lite arbeid. Se Lagring utenom sesongen for å få trinnvise instruksjoner om hvordan du klargjør Evinrude E-TEC-påhengsmotorer for lagring utenfor sesongen.



Adresseendring / ny eier

Hvis du har fått ny adresse eller hvis kjøretøyet har skiftet eier, må du sørge for å fylle ut og sende inn skjemaet på denne siden.

Disse opplysningene er viktige med tanke på din egen sikkerhet, selv etter at den originale garantien har utløpt, slik at BRP kan ta kontakt med deg hvis det skulle bli nødvendig å rette på påhengsmotoren din. Hvis du befinner deg utenfor USA og Canada, sender du dette kortet til den Bombardier Recreational Products-avdelingen der påhengsmotoren ble registrert. Kontakt din forhandler eller distributør.



Adresseendring	<input type="checkbox"/>	Ny eier	<input type="checkbox"/>
Modellnummer	<input type="text"/>		
Serienummer	<input type="text"/>		
Gammel adresse / tidligere eier			
Etternavn	<input type="text"/>		
Fornavn	<input type="text"/>	Init.	<input type="text"/>
Adresse	<input type="text"/>		
Sted	<input type="text"/>	Stat	<input type="text"/>
Postnummer	<input type="text"/>	Land	<input type="text"/>
Telefonnummer	<input type="text"/>		
Underskrift			Dato
Ny adresse / ny eier			
Bruksområde	<input type="checkbox"/> Fritid	<input type="checkbox"/> Kommersielt	<input type="checkbox"/> Statlig
Etternavn	<input type="text"/>		
Fornavn	<input type="text"/>	Init.	<input type="text"/>
Adresse	<input type="text"/>		
Sted	<input type="text"/>	Stat	<input type="text"/>
Postnummer	<input type="text"/>	Land	<input type="text"/>
Telefonnummer	<input type="text"/>		
Underskrift			Dato
Informasjon om forhandler			
Navn på forhandler	<input type="text"/>		
Forhandlernummer	<input type="text"/>		
Telefonnummer	<input type="text"/>		
Kontaktnavn	<input type="text"/>		

I USA eller Canada sendes utfylt skjema til: BRP US Inc. / Outboard Engines Division
After Sales Support
P.O Box 597
Sturtevant, WI 53177



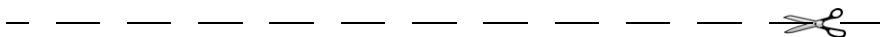
Bekreftelse på mottak

Din forhandler

Navn:	_____
Adresse:	_____

Når du mottar din nye Evinrude/Johnson påhengsmotor, må du fylle ut og skrive under på skjemaet nedenfor.

Din forhandler vil beholde en kvittering av skjemaet for arkivering.



Kvittering

Navn:	_____
Adresse:	_____

Eier av modellnummer:	_____
Serienummer:	_____
	(Skal fylles ut av kunden eller forhandleren som selger den)
<p>Forhandleren som navngis i dette dokumentet, har gitt meg opplæring om drift, vedlikehold, sikkerhetsprosedyrer og garantiretningslinjer. Jeg har forstått det ovennevnte og er bundet av det. Jeg er også tilfreds med monteringen og kontrollen som ble utført på min Evinrude/Johnson påhengsmotor før levering. Jeg har også mottatt en kopi av brukerhåndboken.</p>	
Underskrift:	_____
Dato:	_____