

SÄKERHETSINFORMATION

Målgruppen för denna handbok är behöriga, fabriksutbildade tekniker som redan är bekanta med användning av *Evinrude*[®]/*Johnson*[®] specialverktyg. Denna handbok är inte någon ersättning för yrkeserfarenhet. Det är en handbok med samlade anvisningar för installation av *ICON* mätar-system.

I denna handbok används följande signalord för att beteckna viktiga säkerhetsmeddelanden.

▲ FARA

Anger en omedelbar risksituation som, om den inte undviks, **RESULTERAR** i förlust av liv eller svåra personskador.

▲ VARNING

Anger en potentiell risksituation som, om den inte undviks, **KAN** resultera i svåra personskador eller död.

▲ FÖRSIKTIGHET

Anger en potentiell risksituation som, om den inte undviks, **KAN** resultera i smärre eller medelsvåra person- eller materiella skador. Det används ev. även för att varna om riskabla förfaranden.

VIKTIGT: Anger information som hjälper till att hindra maskinsador och visas i samband med instruktioner för korrekt montering och användning av produkten.

Dessa signalord innebär följande:

SE UPP!

VAR PÅ DIN VAKT!

DET GÄLLER DIN SÄKERHET!

Följ alltid de normala säkerhetsrutinerna för reparationsverkstäder. Om du inte har någon utbildning i normala säkerhetsrutiner som gäller för reparationsverkstäder bör du skaffa dig en sådan, för både ditt eget som andras skydd.

Denna handbok har översatts från engelska till svenska. Vid eventuella olikheter i texten, är det den engelska versionen som gäller.

UTFÖR INTE något arbete förrän du har läst anvisningarna och tittat på bilderna som hör till installationsprocedureerna.

Var försiktig, ha aldrig bråttom och gissa aldrig när det gäller en serviceprocedur. Mänskliga fel kan bero på många faktorer: vårdslöshet, trötthet, stress, distraktion, bristande produktkunskaper, droger och alkohol är bara några exempel. Skada på båten och utombordsmotorn kan repareras relativt snabbt, men personskador och förlust av liv är bestående.

Vid behov av reservdelar, använd *Evinrude/Johnson Genuine Parts* (Evinrude/Johnson-originaldelar) eller delar med motsvarande egenskaper, inklusive typ, styrka och material. Användning av delar av undermålig kvalitet kan resultera i personskador och produktfel.

Specifikationer för momentdragnings måste följas exakt. Byt alltid ut en låsanordning (låsmutter eller fixskruv) om dess låsfunktion har försvagats. Vid åtdragning av en låsanordning måste ett definitivt motstånd kännas för att den ska kunna återanvändas. Om byte är specificerat eller om byte är nödvändigt på grund av att anordningen har försvagats, använd endast auktoriserade *Evinrude/Johnson Genuine Parts*.

Om du använder procedurer eller serviceverktyg som inte rekommenderas i denna handbok måste DU ENSAM avgöra ifall dina åtgärder riskerar att skada människor i närheten eller utombordsmotorn.

Följande varumärken tillhör Bombardier Recreational Products Inc. eller dess filialer:

Evinrude[®]

Evinrude[®] *E-TEC*[®]

I-Command[™]

Johnson[®]

† NMEA 2000 är ett registrerat varumärke som tillhör National Marine Electronics Association eller dess filialer.

† DeviceNet är ett registrerat varumärke som tillhör ODVA.

† Deutsch är ett registrerat varumärke som tillhör The Deutsch Company.

© 2011 BRP US Inc. Alla rättigheter förbehålls.

TM, ® och BRP-logotypen är registrerade varumärken som tillhör Bombardier Recreational Products Inc. eller dess filialer.

Innan du börjar arbeta på någon del av utombordsmotorn, läs följande SÄKERHETSINFORMATION.

⚠ FARA

Kontakt med en roterande propeller kan mycket väl leda till svår personskada eller dödsfall. Se till att det inte finns några människor eller objekt i närheten av motorn och propellern innan du startar motorn eller när du kör båten. Tillåt ingen att vistas i närheten av propellern, inte ens om motorn är avstängd. Propellerblad kan vara vassa och propellern kan fortsätta att rotera även sedan motorn har stängts av. Ta bort propellern före service och när utombordsmotorn används med en spolplanordning.

KÖR INTE motorn inomhus eller utan tillräcklig ventilation och låt inte avgaser koncentreras i begränsade utrymmen. Motoravgaser innehåller koloxid vilken kan orsaka svåra hjärnskador eller dödsfall ifall den inandas.

⚠ VARNING

Bär skyddsglasögon för att undvika personskador och ställ tryckluften på mindre än 172 kPa (25 psi).

Motorkåpan och svänghjulsåpan skyddar maskineriet. Iaktta stor försiktighet vid testning på utombordsmotorer som är igång. Bär **INTE** smycken eller lösa plagg. Håll hår, händer och kläder på säkert avstånd från rörliga delar.

Under service kan utombordsmotorn oväntat falla ned. Undvik personskador genom att alltid använda en lämplig lyftanordning eller tiltstödsbygel under service.

För att förhindra att motorn startar under service, koppla loss batterikablarna vid batteriet. Vrid av och koppla loss alla tändstiftskablar.

Elsystemet medför en allvarlig fara för elstötar. Vidrör inte primära eller sekundära tändningskomponenter medan utombordsmotorn är igång eller när svänghjulet rör sig.

Bensin är ett ytterst brandfarligt och högexplosivt bränsle under vissa förhållanden. Iaktta stor försiktighet vid allt arbete med någon del av bränslesystemet.

Skydda dig mot farliga bränslestänk. Innan du påbörjar något arbete på bränslesystemet, se till att försiktigt tryckavlasta det.

Rök ej och se till att det inte förekommer öppen låga, gnistor eller användning av elektriska anordningar, t.ex. mobiltelefoner, i närheten av bränsleläckage eller vid påfyllning av bränsle.

Håll alla elektriska anslutningar rena, åtdragna och isolerade för att förhindra kortslutning eller överslag som kan orsaka explosion.

Arbeta alltid i ett välventilerat utrymme.

Byt alltid ut en låsanordning (låsmutter eller fixskruv) om dess låsfunktion har försvagats. Vid åtdragning av en låsanordning måste ett definitivt motstånd kännas för att den ska kunna återanvändas. Om byte krävs, använd enbart en auktoriserad eller likvärdig del.

***ICON*-mätare – Installationshandbok**

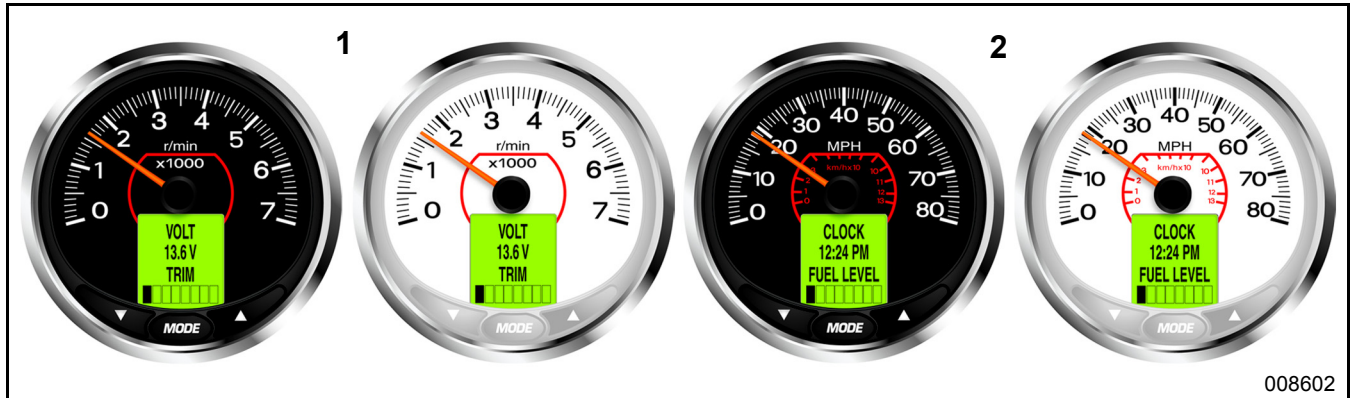
Revision 2, april 2012

INNEHÅLLSFÖRTECKNING

ICON-mätarsatser	5
Pro-seriens 127 mm (5 tums) varvräknare och hastighetsmätare	5
Pro-seriens 89 mm (3,5-tums) varvräknare och hastighetsmätare	5
3-n-1-seriens 127 mm (5-tum)	6
Basic-seriens 89 mm (3,5 tum)	6
51 mm (2 tum)	7
Nätverksanslutningar	8
Flera mätare	8
Varningssignaler	8
Tryckportar	8
Nätverksström och jordning	8
Referensdiagram för nätverk	9
SystemCheck tändningskablage – mekaniskt fjärreglage	9
I-Command tändningskablage – mekaniskt fjärreglage	10
Elektroniskt fjärrkontrollnätverk – två motorer, två styrplatser	11
Mätardimensioner	12
Utrymme vid instrumentpanel	13
Mätaravstånd (från mittpunkt till mittpunkt)	13
Instrumentpanelens tjocklek	13
Montering av mätaren	13
Sats för bakre mätarhållare	13
Väderbeständiga pluggar	14
Kablage för varvräknare	15
Detalj av varvräknarkablagets 12-stiftsanslutning	16
Detalj av varvräknarkablagets NMEA 2000-anslutning	16
Detalj av varvräknarkablagets mätarbussanslutning	16
Kablageanslutning från varvräknare till hastighetsmätare	16
Anslutning av varvräknarkablage till 2-tumsmätare	17
SystemCheck tändningskablage – mekaniskt fjärreglage (Evinrude E-TEC 40 – 300 HK-modeller)	18
Pro-seriens kablageanslutningar för varvräknare	18
Basic- eller 3-n-1-seriens kablageanslutningar för varvräknare	18
I-Command tändningskablage – mekaniskt eller elektroniskt fjärrkontrollnätverk (Evinrude E-TEC 115 – 300 HK-modeller)	19
Pro-seriens kablageanslutningar för varvräknare	19
Basic- eller 3-n-1-seriens kablageanslutningar för varvräknare	19
Kablage för hastighetsmätare	20
Detalj av hastighetsmätarkablagets 12-stiftsanslutning	20
Detalj av hastighetsmätarkablagets busskontakt	21
Detalj av hastighetsmätarkablagets bussuttag	21
Installation av kablage för hastighetsmätare	21
Kablage för 2-tumsmätare	22
Installation av kablage för 2-tumsmätare	22
Kablage för analog ingång	23
Installation av analogt ingångskablage till tillbehörsbränsletankar	23
ICON mätarsats för belysningsjustering	24
Installation av sats för belysningsjustering	24
NMEA 2000-TILLBEHÖR	25

ICON-mätarsatser

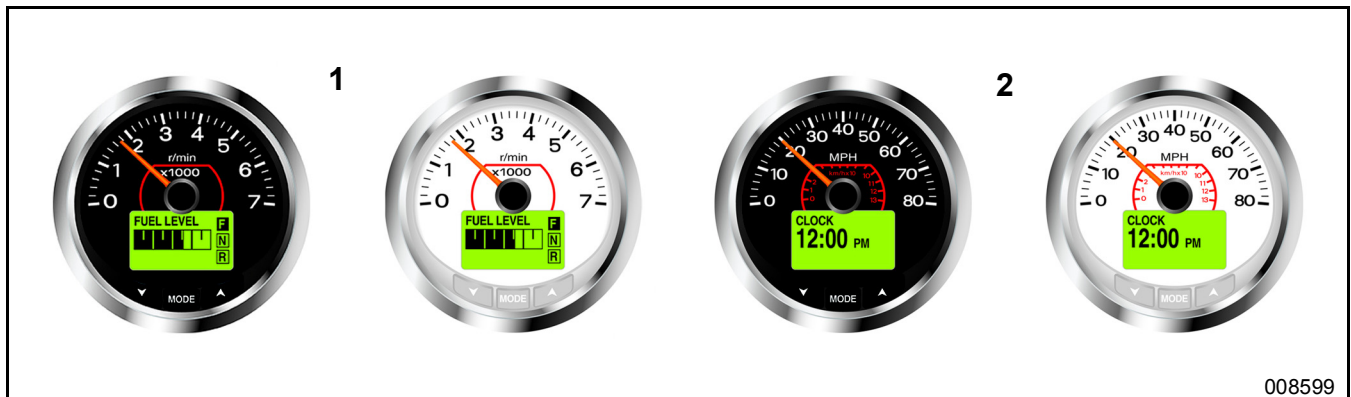
Pro-seriens 127 mm (5 tum) varvräknare och hastighetsmätare



008602

Ref	ARTIKELNR	Reservdelsnamn	Antal
1	766162	VARVRÄKNARE, ICON Pro med LCD, 5 tum - Svart	1
1	766185	VARVRÄKNARE, ICON Pro med LCD, 5 tum - Vit	1
2	766170	HASTIGHETSMÄTARE, ICON Pro med LCD, 5 tum - Svart	1
V. ej	766169	HASTIGHETSMÄTARE 50 MPH, ICON Pro med LCD, 5 tum - Svart	1
2	766193	HASTIGHETSMÄTARE 80 MPH, ICON Pro med LCD, 5 tum - Vit	1
V. ej	766192	HASTIGHETSMÄTARE 50 MPH, ICON Pro med LCD, 5 tum - Vit	1

Pro-seriens 89 mm (3,5-tums) varvräknare och hastighetsmätare



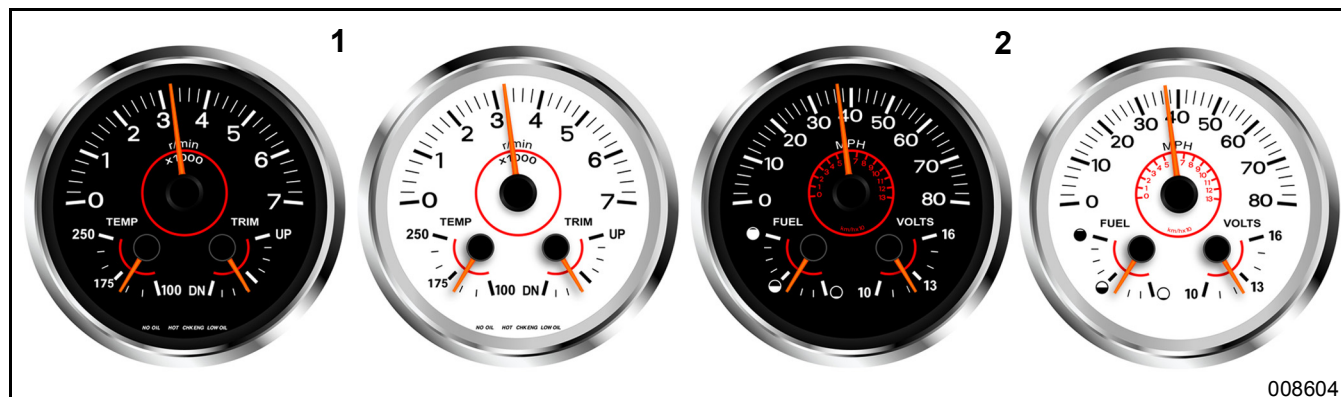
008599

Ref	ARTIKELNR	Reservdelsnamn	Antal
1	766161	VARVRÄKNARE, ICON Pro med LCD, 3,5 tum - Svart	1
1	766184	VARVRÄKNARE, ICON Pro med LCD, 3,5 tum - Vit	1
2	766168	HASTIGHETSMÄTARE, ICON Pro med LCD, 3,5 tum - Svart	1
V. ej	766167	HASTIGHETSMÄTARE 50 MPH, ICON Pro med LCD, 3,5 tum - Svart	1
2	766191	HASTIGHETSMÄTARE 80 MPH, ICON Pro med LCD, 3,5 tum - Vit	1
V. ej	766190	HASTIGHETSMÄTARE 50 MPH, ICON Pro med LCD, 3,5 tum - Vit	1

ICON-MÄTARE – INSTALLATIONSHANDBOK

ICON-MÄTARSATSER

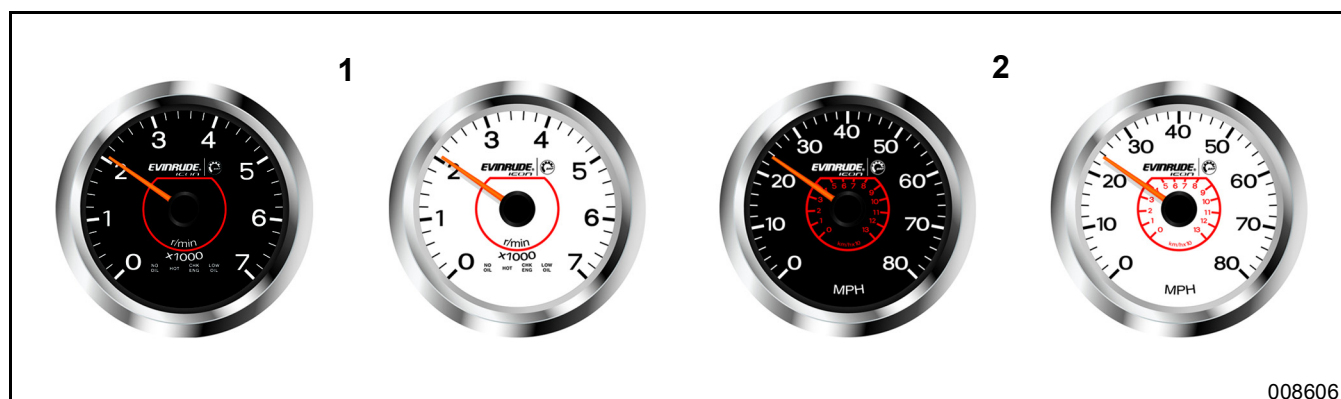
3-n-1-seriens 127 mm (5-tum)



008604

Ref	ARTIKELNR	Reservdelsnamn	Antal
1	766160	VARVRÄKNARE, ICON Basic flerfunktion med temp och trim, 5 tum - Svart	1
1	766183	VARVRÄKNARE, ICON Basic flerfunktion med temp och trim, 5 tum - Vit	1
2	766166	HASTIGHETSMÄTARE 80 MPH, ICON Basic flerfunktion med bränsle och volt, 5 tum - Svart	1
2	766189	HASTIGHETSMÄTARE 80 MPH, ICON Basic flerfunktion med bränsle och volt, 5 tum - Vit	1

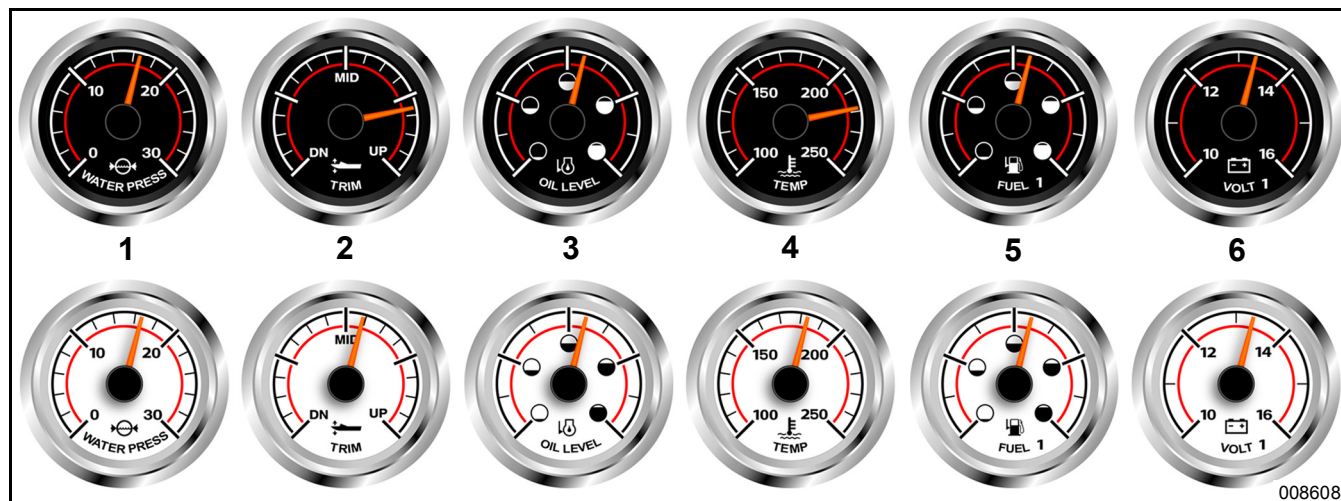
Basic-seriens 89 mm (3,5 tum)



008606

Ref	ARTIKELNR	Reservdelsnamn	Antal
1	766159	VARVRÄKNARE, ICON Basic enkelfunktion, 3,5 tum - Svart	1
1	766182	VARVRÄKNARE, ICON Basic enkelfunktion, 3,5 tum - Vit	1
2	766165	HASTIGHETSMÄTARE 80 MPH, ICON Basic enkelfunktion, 3,5 tum - Svart	1
V. ej	766164	HASTIGHETSMÄTARE 50 MPH, ICON Basic enkelfunktion, 3,5 tum - Svart	1
V. ej	766163	HASTIGHETSMÄTARE 30 MPH, ICON Basic enkelfunktion, 3,5 tum - Svart	1
2	766188	HASTIGHETSMÄTARE 80 MPH, ICON Basic enkelfunktion, 3,5 tum - Vit	1
V. ej	766187	HASTIGHETSMÄTARE 50 MPH, ICON Basic enkelfunktion, 3,5 tum - Vit	1
V. ej	766186	HASTIGHETSMÄTARE 30 MPH, ICON Basic enkelfunktion, 3,5 tum - Vit	1

51 mm (2 tum)



Ref	ARTIKELNR	Reservdelsnamn	Antal
1	766171	VATTENTRYCK, 30 PSI, 2 tum - Svart	A 1
1	766194	VATTENTRYCK, 30 PSI, 2 tum - Vit	A 1
-	766172	VATTENTRYCK, 60 PSI, 2 tum - Svart	B 1
-	766195	VATTENTRYCK, 60 PSI, 2 tum - Vit	B 1
V. ej	5008300	SATS FÖR VATTENTRYCKSGIVARE, 30 PSI	1
V. ej	5008640	SATS FÖR VATTENTRYCKSGIVARE, 60 PSI	1
2	766173	TRIM, 2 tum - Svart	1
2	766196	TRIM, 2 tum - Vit	1
3	766174	OLJENIVÅ, 2 tum - Svart	C 1
3	766197	OLJENIVÅ, 2 tum - Vit	C 1
V. ej	764271	*SATS FÖR OLJENIVÅGIVARENHET FÖR ENKEL MOTOR, 1,8 Gal-tank	1
4	766175	VATTENTEMPERATUR, Motor, 2 tum - Svart	1
4	766198	VATTENTEMPERATUR, Motor, 2 tum - Vit	1
5	766176	BRÄNSLENIVÅ, Tank 1, 2 tum - Svart	1
-	766177	BRÄNSLENIVÅ, Tank 2, 2 tum - Svart	1
5	766199	BRÄNSLENIVÅ, Tank 1, 2 tum - Vit	1
-	766200	BRÄNSLENIVÅ, Tank 2, 2 tum - Vit	1
-	766201	BRÄNSLENIVÅ, Extra tank (Tank 3), 2 tum - Vit	D 1
V. ej	765510	*KABLAGE, Analog ingång	1
6	766179	VOLT, Batteri 1, 2 tum - Svart	1
-	766180	VOLT, Batteri 2, 2 tum - Svart	1
-	766181	VOLT, Batteri 3, 2 tum - Svart	1
6	766202	VOLT, Batteri 1, 2 tum - Vit	1
-	766203	VOLT, Batteri 2, 2 tum - Vit	1
-	766204	VOLT, Batteri 3, 2 tum - Vit	1
V. ej	765976	PLUGG, Väderbeständig	E 1
V. ej	765977	PLUGG, Väderbeständig	F
V. ej	765512	KABLAGE, mellan 2-tumsmätare, 30 cm (12 tum)	E 1
V. ej	766074	INSTRUKTIONSDOKUMENT, /CON-mätare	E, F 1

- A Kräver sats för vattentrycksgivare, 30 psi, artikelnr 5008300
- B Kräver sats för vattentrycksgivare, 60 psi, artikelnr 5008640
- C Inkluderar sats för oljenivågivarenhet för enkel motor (1,8G-tank), artikelnr 764271
- D Inkluderar analogt ingångskablage, artikelnr 765510
- E Medföljer 2-tumsmätare
- F Medföljer varvräknare och hastighetsmätare

Nätverksanslutningar

Läs *ICON*-mätare – Användarhandbok, artikelnr 766075, före nätverksmontering.

ICON-mätare kan installeras med elektroniska eller mekaniska fjärrkontrollnätverk och är kompatibla med "DeviceNet"- och "NMEA 2000"-nätverk.

Anslut *ICON*-mätarkomponenter till ett nytt eller befintligt:

- Mekaniskt fjärrkontrollnätverk med *SystemCheck*-kablage
- Mekaniskt fjärrkontrollnätverk med *I-Command tändnings- och trim/tilt-kablage*
- Elektroniskt fjärrkontrollnätverk

Se **Referensdiagram för nätverk** på sidan 9, 10 och 11.

Flera mätare

ICON-varvräknaren kan monteras tillsammans med dess motsvarande *ICON*-hastighetsmätare eller till ett valfritt antal *ICON* 2-tums tillbehörsräknare.

Varningssignaler

Alla *ICON* varvräknare och hastighetsmätare har inbyggda varningssignaler. Varningssignalerna har en resonansfrekvens på 4200 +/- 500 Hz. Ljudnivån är 95 dB vid 30 cm.

Varningssignalen ljuder:

- Under en sekund varje gång strömmen till systemet slås PÅ.
- För anpassade varningar som t.ex. vätskenivå eller trimläge. En fullständig lista över anpassade varningar finns i *ICON*-mätare – Användarhandbok, artikelnr 766075.
- När ett felmeddelande initieras av motorns *EMM*
- Vid växellägesändring
- För varje knapp som trycks ned på *PRO*-varvräknaren eller *PRO*-hastighetsmätaren

Varningssignalfunktionen kan aktiveras eller stängas av på *PRO*-varvräknarens eller *PRO*-hastighetsmätarens ljudmeny.

VIKTIGT: Varningssignalfunktionen som är inkluderad med *SystemCheck*-kablaget används inte med *ICON*-mätarnätverk.

Tryckportar

ICON Basic- och *ICON* 3-n-1-varvräknarna har tryckportar som används för indata för pitot-hastighet. *ICON* *PRO*-varvräknare har INTE tryckportar.

Nätverksström och jordning

Identifiera vilket batteri som försörjer systemet med ström. Anslut alla strömmatningsbatterier parallellt.

För elektroniska fjärrkontrollnätverk, anslut varvräknarens lila strömledning (stift 5) till strömterminalblocket för tillbehörsström. Se **Elektroniskt fjärrkontrollnätverk – två motorer, två styrplatser** på sidan 11.

Jorda *ICON*-mätarsystemet direkt till den negativa polen på det PRIMÄRA batteriet eller strömmatningsbatteriet.

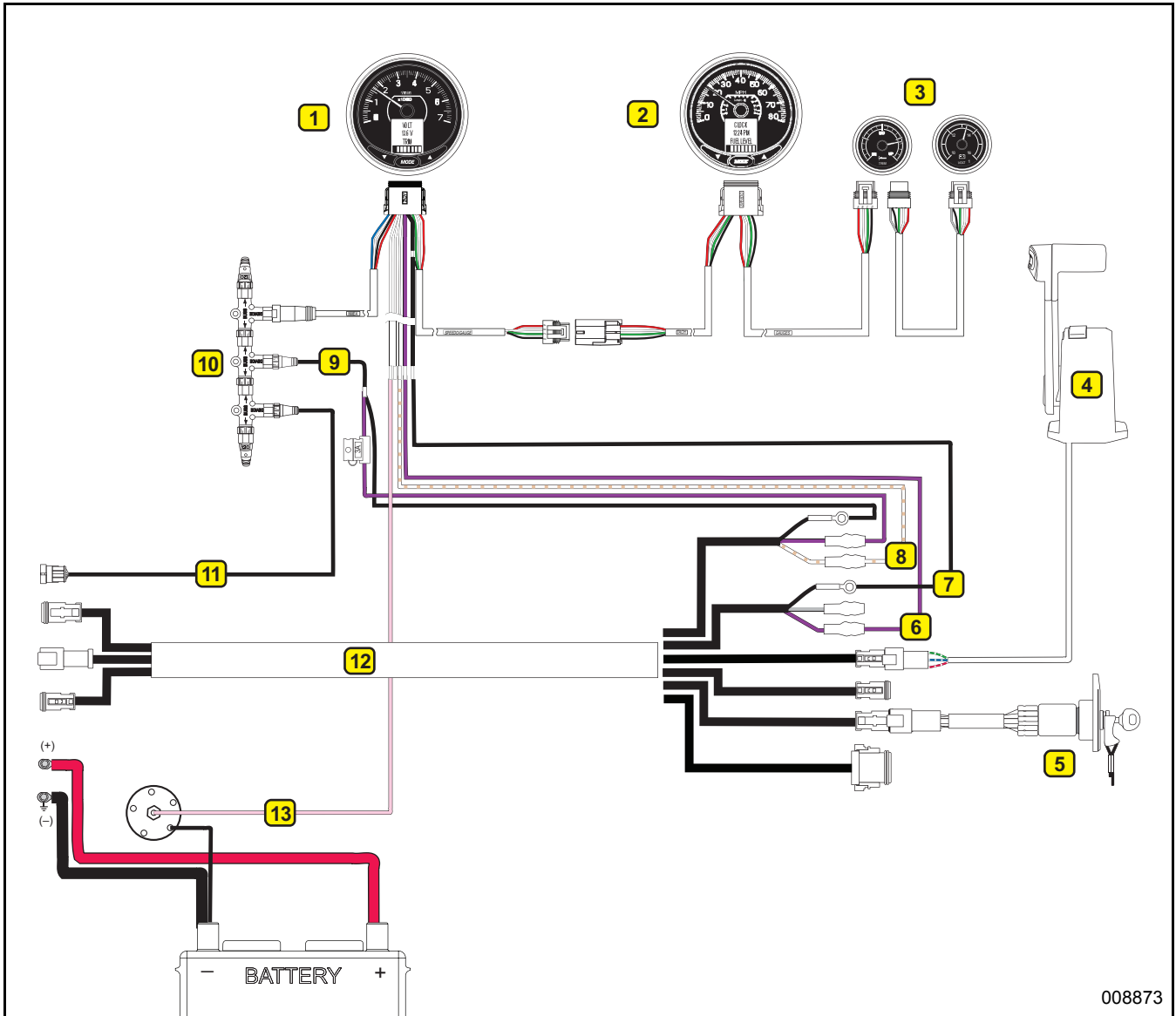
Se BATTERY INSTALLATION (Batteriinstallation) i aktuell ***Evinrude E-TEC Predelivery and Installation Guide*** (Förleverans- och installationshandbok).

Nätverkskontakter

Applicera enbart *dielektriskt fett* på nätverkskontakternas tätning.

Referensdiagram för nätverk

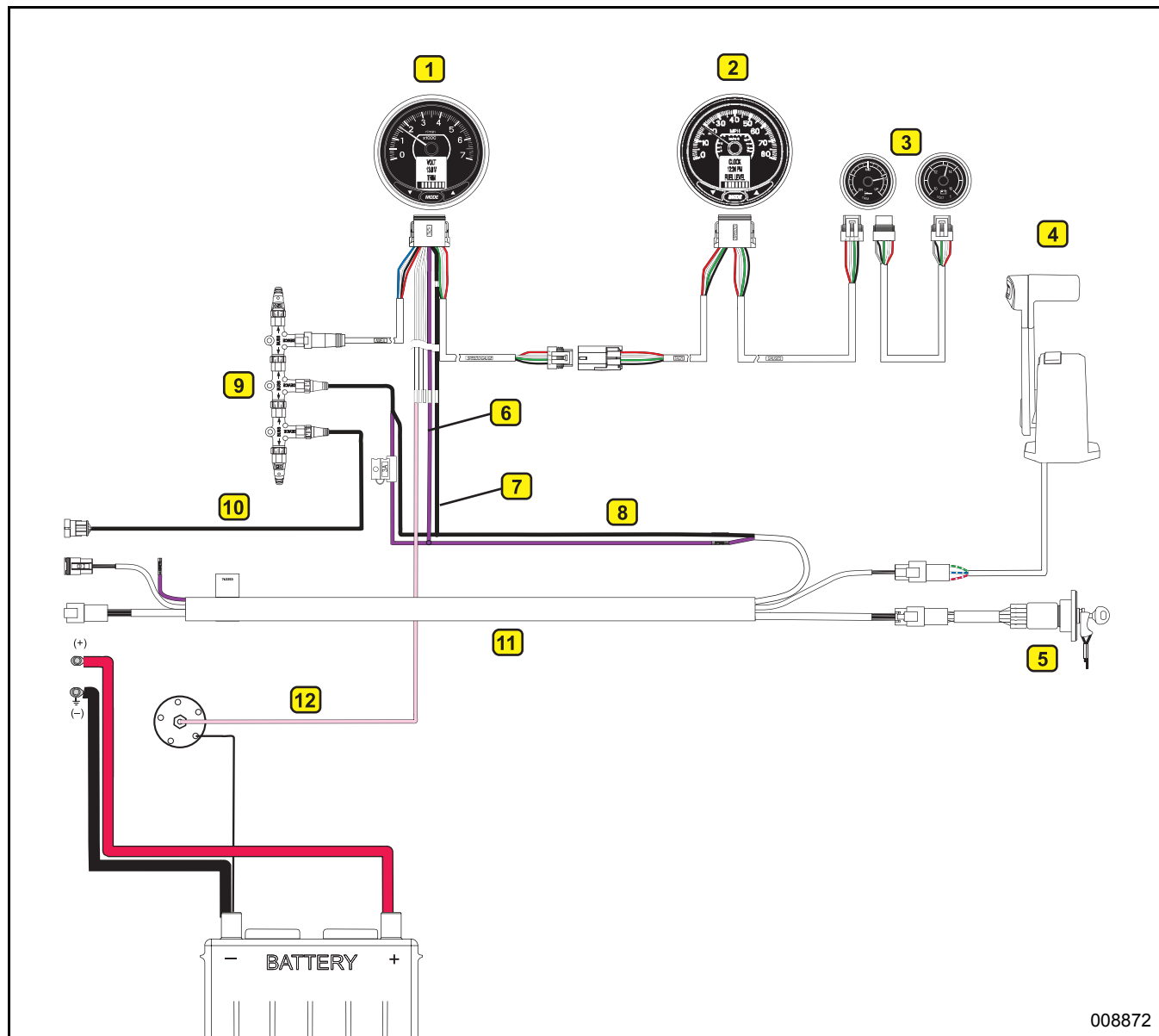
SystemCheck tändningskablage – mekaniskt fjärreglage



008873

1	Varvräknare	8	Analog ingång för trimsignal
2	Hastighetsmätare	9	NMEA 2000-nätverkets strömkablage
3	2-tumsmätare	10	NMEA 2000-nätverk
4	Mekaniskt fjärreglage	11	EMM-kablage, NMEA 2000-nätverk
5	Tändningslås	12	SystemCheck tändningskablage
6	Mätarström	13	Analog ingång för bränsletank
7	Mätarjord		

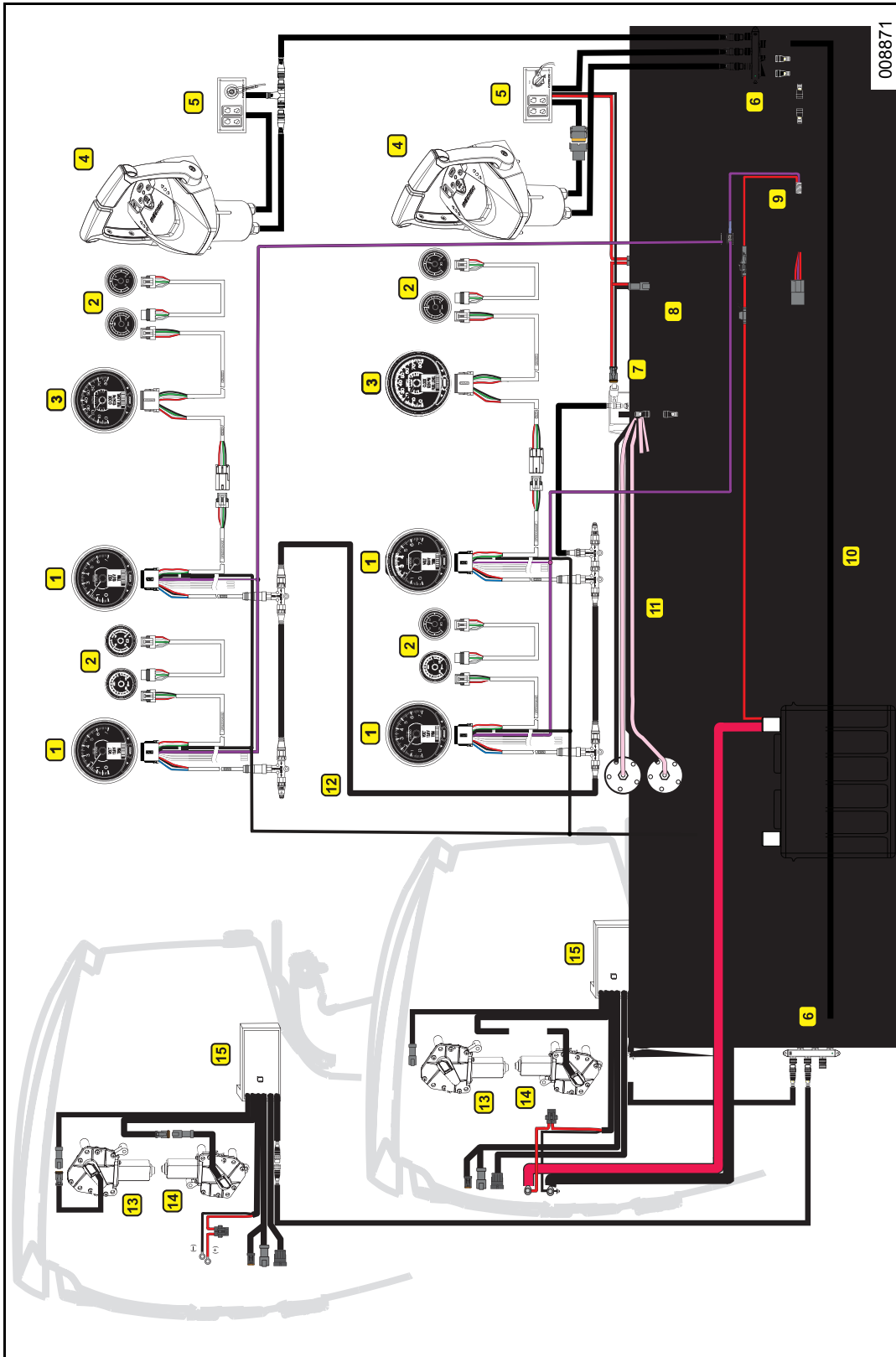
***I-Command* tändningskablage – mekaniskt fjärreglage**



008872

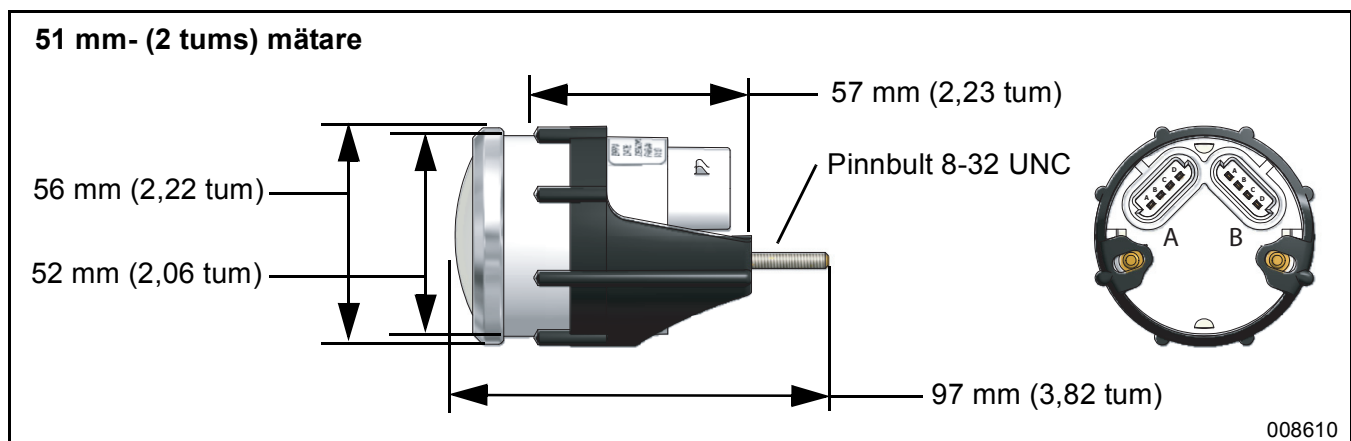
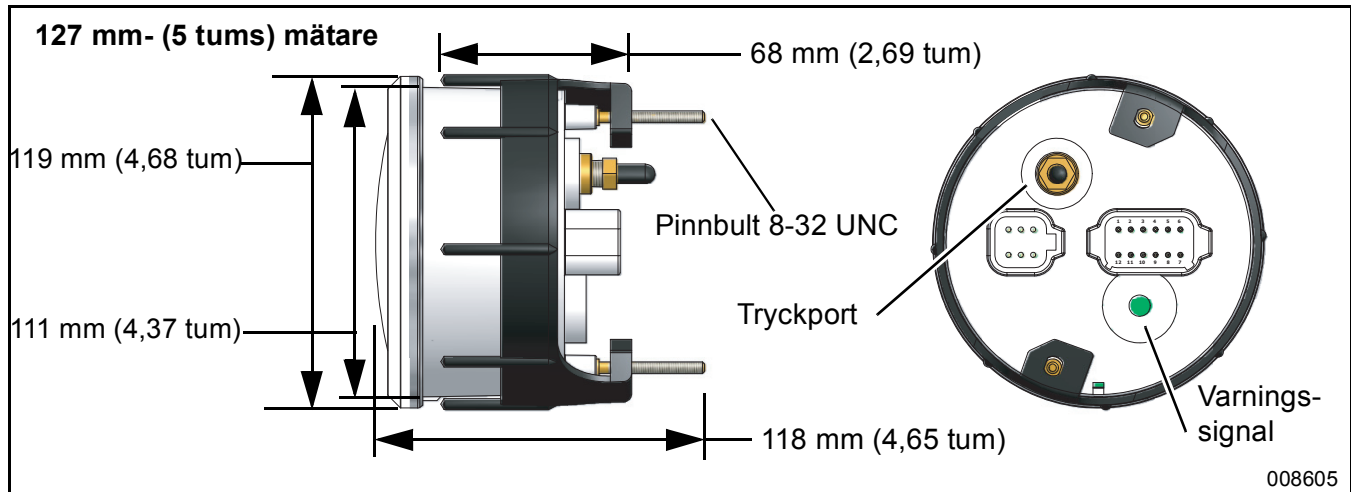
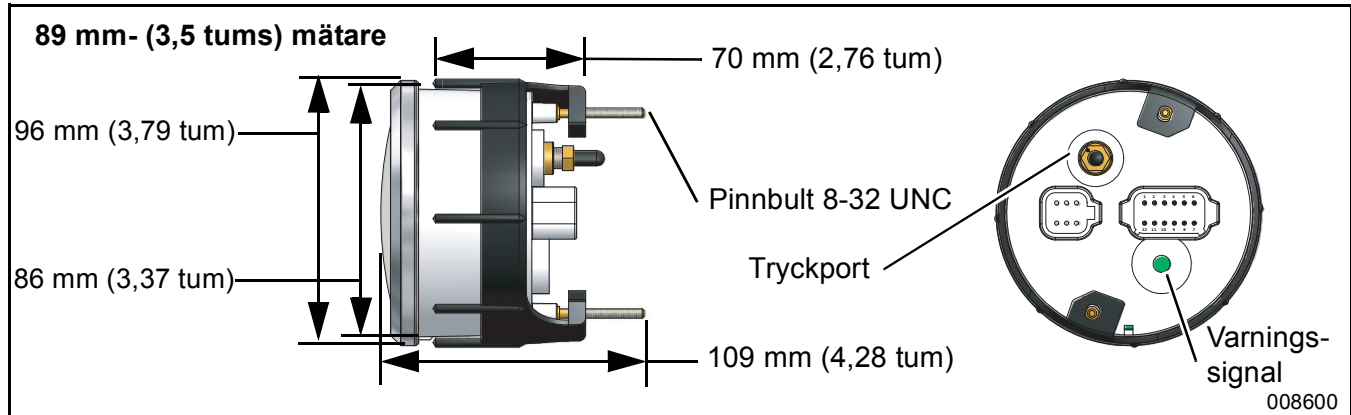
1	Varvräknare	7	Mätarjord
2	Hastighetsmätare	8	NMEA 2000-nätverkets strömkabel
3	2-tumsmätare	9	NMEA 2000-nätverk
4	Fjärreglage	10	NMEA 2000-nätverkets EMM-kablage
5	Tändningslås	11	<i>I-Command</i> tändningskablage
6	Mätarström	12	Analog ingång för bränsletank

Elektroniskt fjärrkontrollnätverk – två motorer, två styrplatser



1	Varvräknare	6	Hubb, /CON-nätverk	11	Analoga ingångar för bränsletank
2	2-tumsmätare	7	Gatewaymodul- och kabelsats	12	NMEA 2000-nätverk
3	Hastighetsmätare	8	Nätverksströmkabel	13	Gasreglagets ställdon
4	Fjärreglage	9	Strömlärsats för tillbehör	14	Växelreglagets ställdon
5	Tändningslås	10	Backbone-busskabel	15	ESM-modul

Mätardimensioner



Utrymme vid instrumentpanel

Mätaravstånd (från mittpunkt till mittpunkt)

- 144 mm (5 3/8 tum) mellan 5-tumsinstrument
- 105 mm (4 1/8 tum) mellan 5-tums- och 2-tumsinstrument
- 100 mm (3 15/16 tum) mellan 3,5-tumsinstrument
- 83 mm (3 1/4 tum) mellan 3,5-tums- och 2-tumsinstrument
- 70 mm (2 3/4 tum) mellan 2-tumsinstrument

Instrumentpanelens tjocklek

Maximalt 26 mm (1 tum).

Håldimensioner

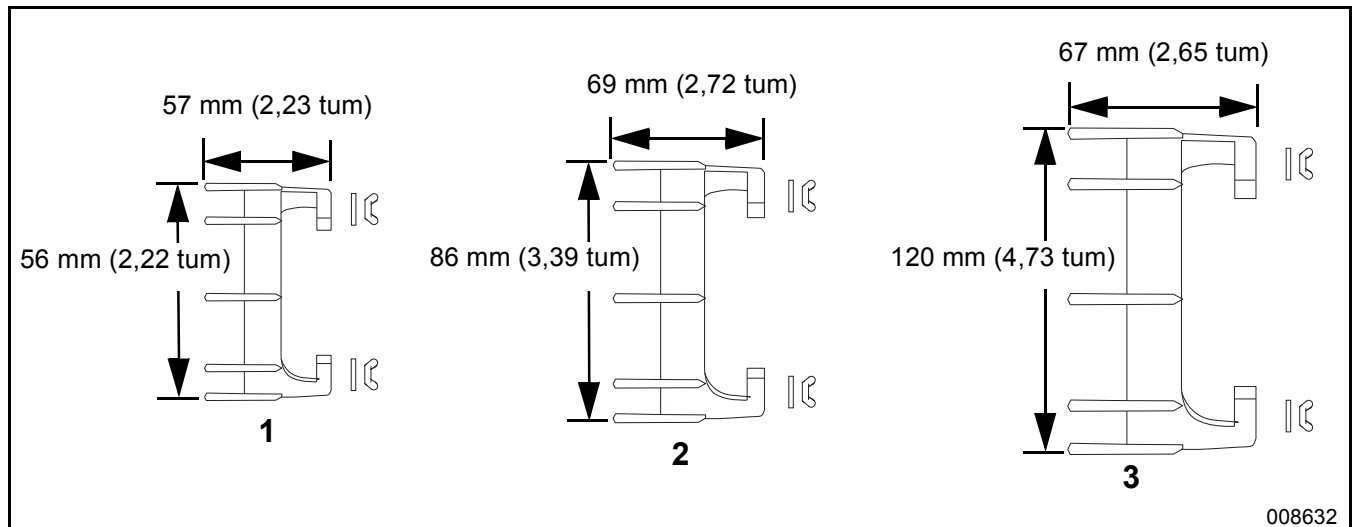
VIKTIGT: Kontrollera att utrymmet bakom panelen är tillräckligt för instrumenten.

- 111 mm (4 3/8 tum) för 5-tumsinstrument
- 86 mm (3 3/8 tum) för 3,5-tumsinstrument
- 53 mm (2 1/16 tum) för 2-tumsinstrument

Montering av mätaren

Sätt in instrumentet i hålet i panelen. Installera bakre hållare, muttrar och vingskruvar. Dra fast vingmuttrarna med fingrarna.

Satser för bakre mätarhållare

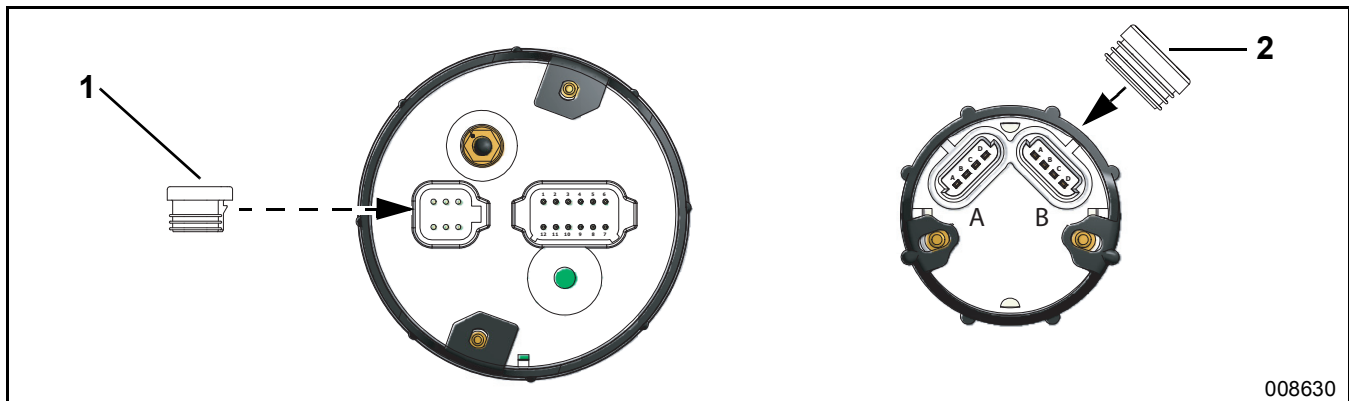


Ref	ARTIKELNR	Reservdelsnamn		Antal
1	766105	SATS, Bakfäste, 2-tumsmätare	A	1
2	766106	SATS, Bakfäste, 3,5-tumsmätare	B	1
3	766107	SATS, Bakfäste, 5-tumsmätare	C	1

- A** Medföljer 2-tumsmätaren
- B** Medföljer 3,5-tumsmätaren
- C** Medföljer 5-tumsmätaren

Väderbeständiga pluggar

Installera väderbeständiga pluggar för att skydda öppna uttag.



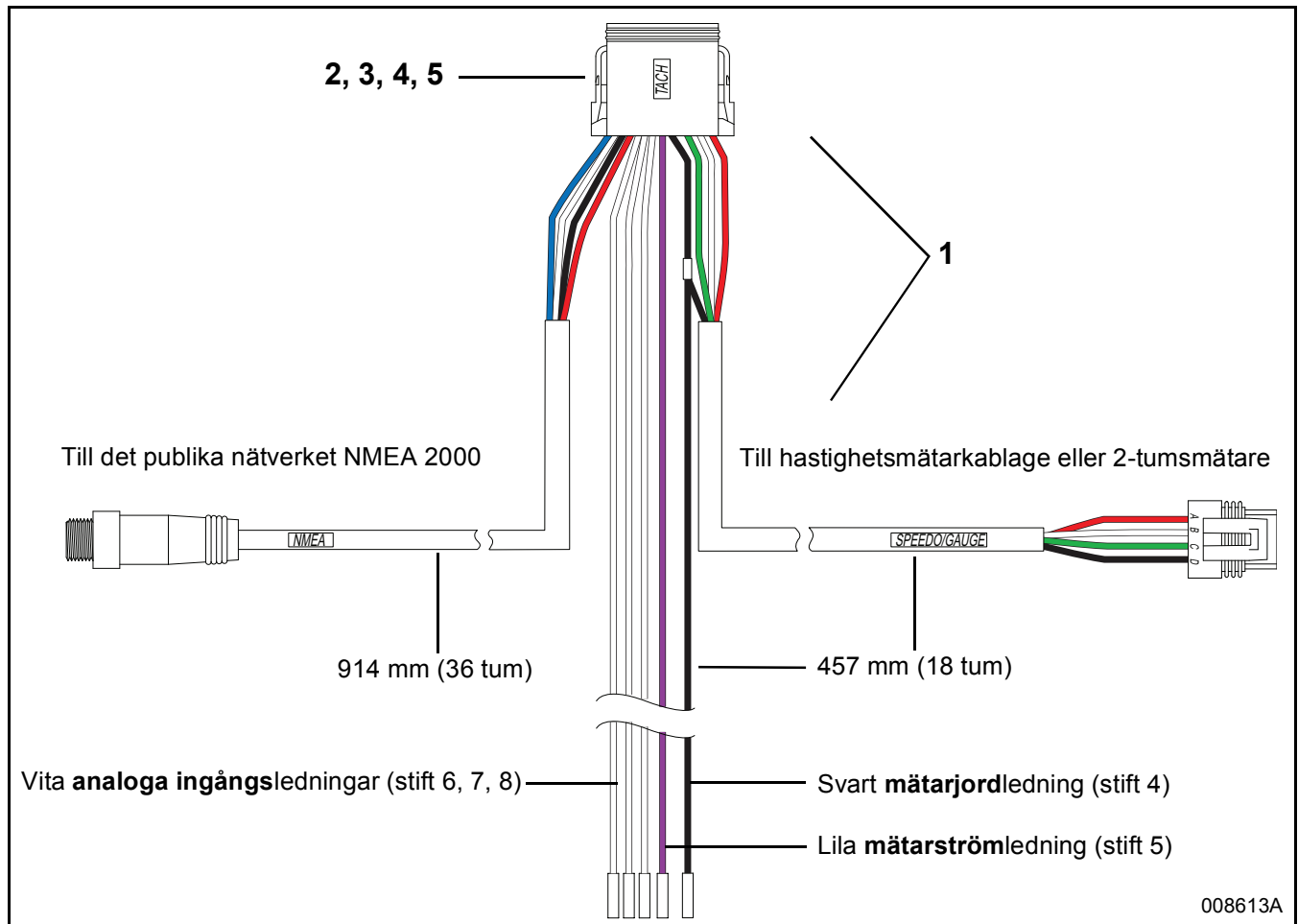
Ref	ARTIKELNR	Reservdelsnamn		Antal
1	765977	VÄDERBESTÄNDIG PLUGG 6-stifts	A	1
2	765976	VÄDERBESTÄNDIG PLUGG 4-stifts	B	1

A Medföljer varvräknare och hastighetsmätare
B Medföljer 2-tumsmätare

Kablage för varvräknare

Strömanslutningar som krävs för alla varvräknare:

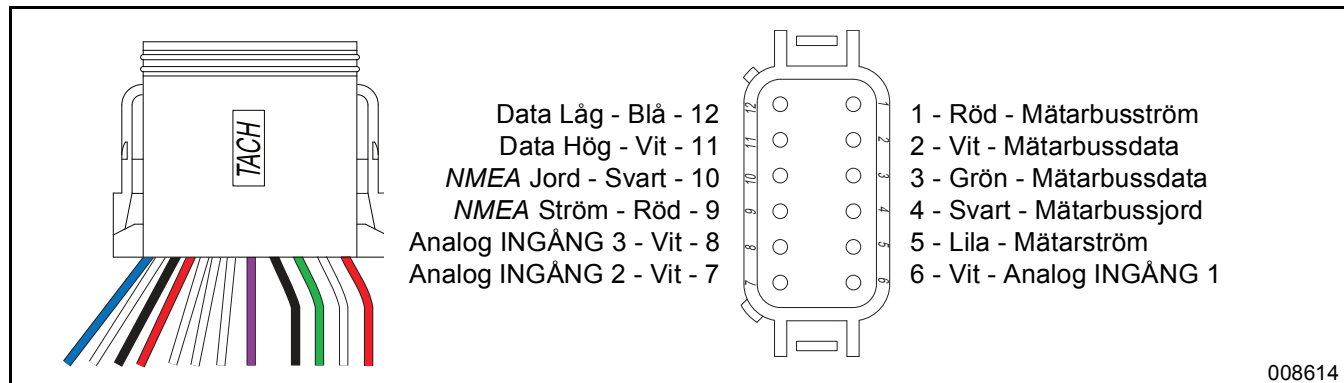
- Svart **mätarjordledning** (stift 4) till jord
- Lila **mätarströmledning** (stift 5) till tillbehörsswitchad B+
- 5-stifts **NMEA 2000**-anslutning till en **NMEA 2000** backbone t-kontakt



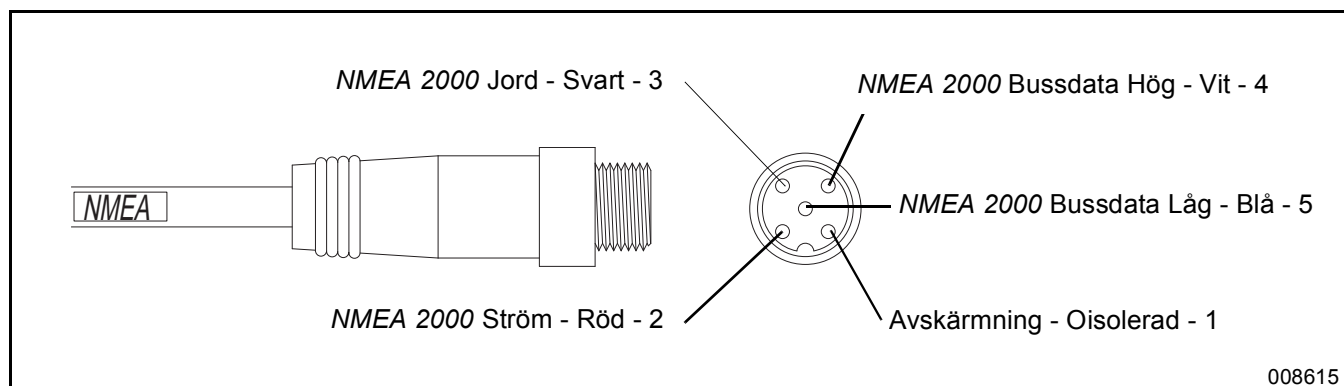
Ref	ARTIKELNR	Reservdelsnamn	Antal
1	765499	KABLAGE, Varvräknare	A
2	3011715	*KONTAKT, 12-stiftsanslutning	1
3	3011714	*TERMINAL, kontakt	12
4	514858	*TÄTNING, plugg	1
5	3011716	*LÄSKIL, 12-stiftsanslutning	1

A Medföljer varvräknaren

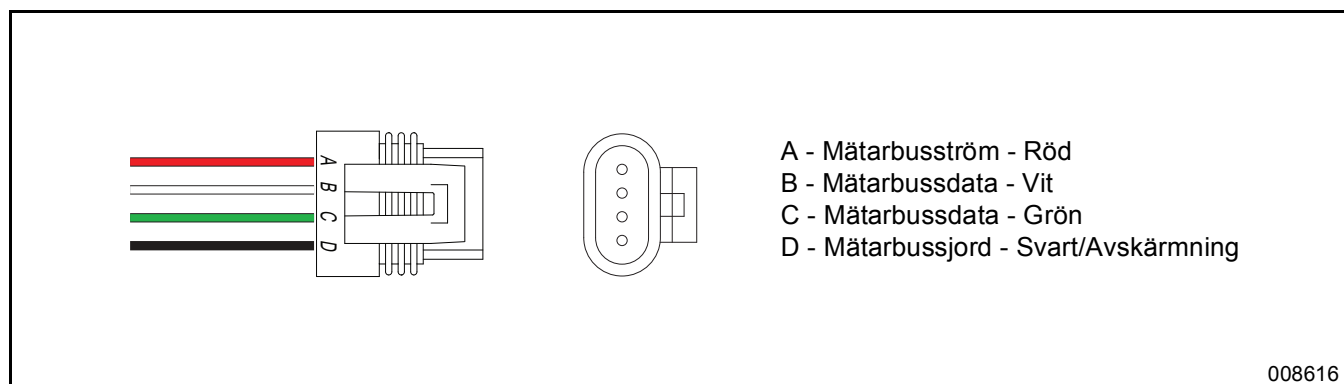
Detalj av varvräknarkablages 12-stiftsanslutning



Detalj av varvräknarkablages NMEA 2000-anslutning



Detalj av varvräknarkablages mätarbusanslutning



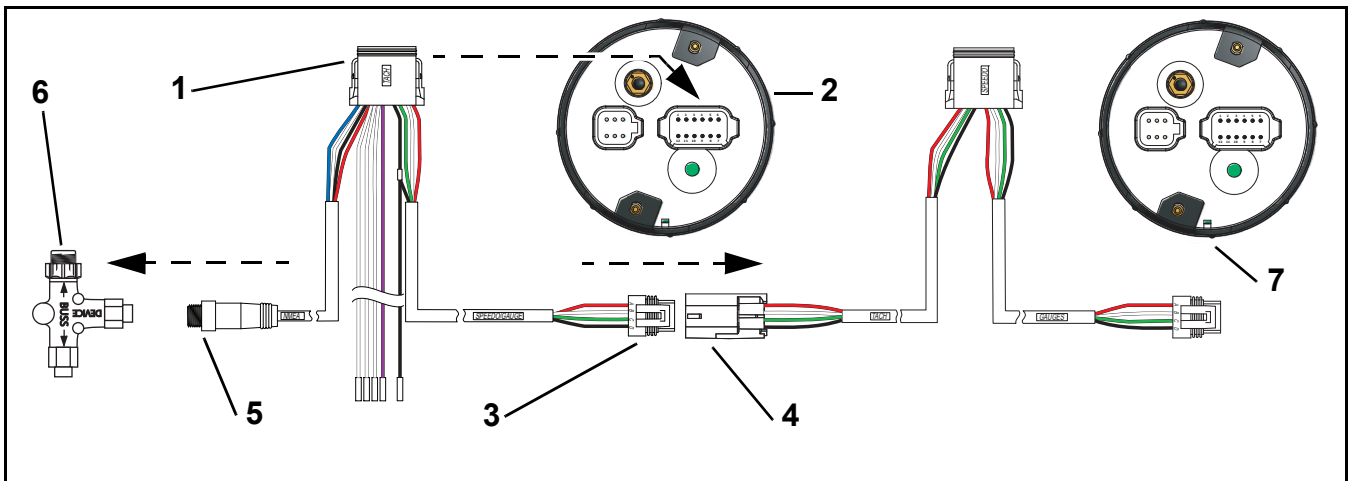
Kablageanslutning från varvräknare till hastighetsmätare

Denna anslutning är NÖDVÄNDIG när en hastighetsmätare är installerad på mätarbussen.

Anslut 12-stiftskontakten till varvräknaren.

Anslut 4-stiftskontakten till 4-stiftsuttaget på hastighetsmätarens kablage.

Anslut 5-stifts NMEA 2000-kontakten till enhetsporten på en t-kontakt i NMEA 2000-nätverket.



008617

1. 12-stiftsanslutning
2. Varvräknare
3. 4-stiftskontakt
4. 4-stiftsuttag
5. 5-stifts NMEA 2000-anslutning
6. T-kontakt
7. Hastighetsmätare

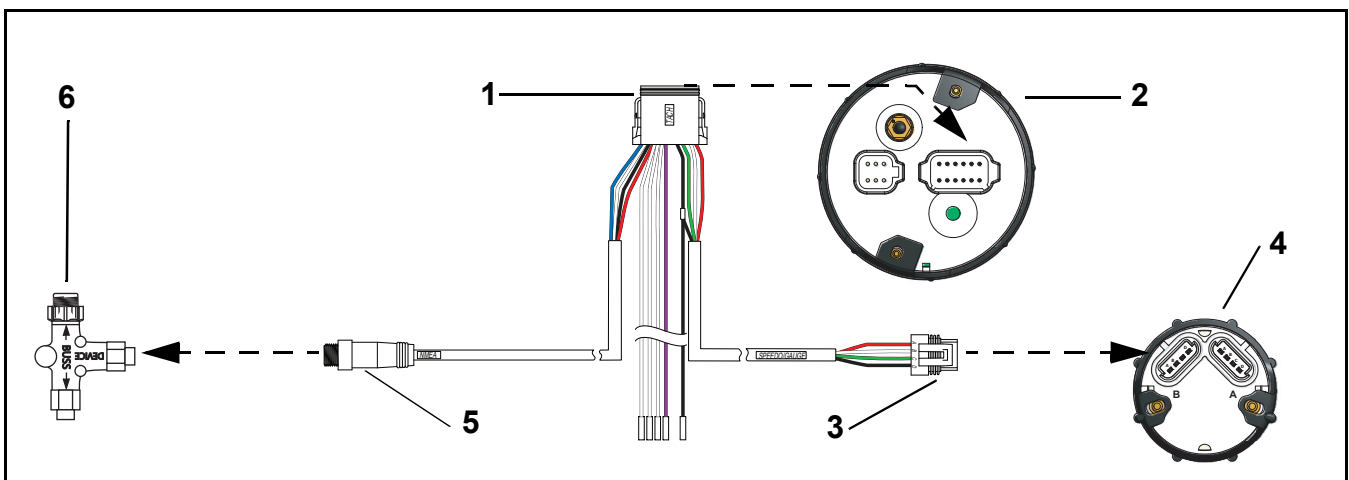
Anslutning av varvräknarkablage till 2-tumsmätare

Denna anslutning är NÖDVÄNDIG när en hastighetsmätare INTE är installerad på mätarbussen.

Anslut 12-stiftskontakten till varvräknaren.

Anslut 4-stiftskontakten till position B på 2-tumsmätaren.

Anslut 5-stifts NMEA 2000-kontakten till enhetsporten på en t-kontakt i NMEA 2000-nätverket.



008618

1. 12-stiftsanslutning
2. Varvräknare
3. 4-stiftskontakt
4. 2-tumsmätare
5. 5-stifts NMEA 2000-anslutning
6. T-kontakt

SystemCheck tändningskablage – mekaniskt fjärreglage (*Evinrude E-TEC 40 – 300 HK-modeller*)

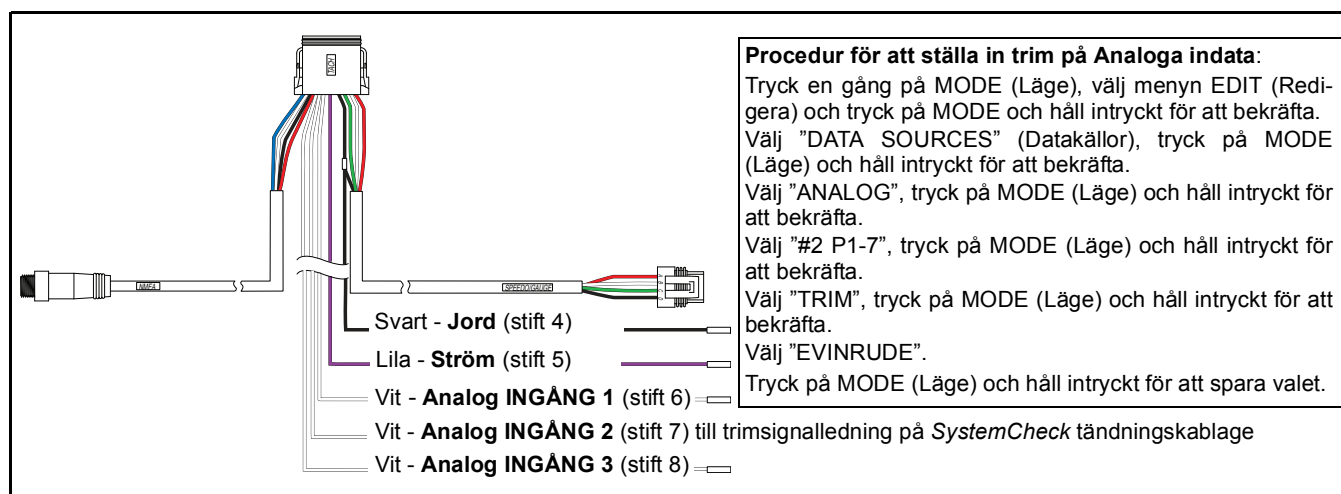
Pro-seriens kablageanslutningar för varvräknare

- 12-stiftsanslutning till varvräknare
- 5-stifts *NMEA 2000*-anslutning till en *NMEA 2000* backbone t-kontakt
- Vit **Analog INGÅNG 1**-ledning (stift 6) till analog enhets signalledning: Trim, Bränsle, Ballast, Fiskbrunn, Färskvatten, Gråvatten, Svartvatten och Roder.
- Vit **Analog INGÅNG 2**-ledning (stift 7) till trimsignalledning (vit/brun) på *SystemCheck* tändningskablage. Använd *Evinrude* tillval för trimgivare (0 ohm till 100 ohm).
- Vit **Analog INGÅNG 3**-ledning (stift 8) till analog enhets signalledning: Trim, Bränsle, Ballast, Fiskbrunn, Färskvatten, Gråvatten, Svartvatten och Roder.
- Lila **ström**ledning (stift 5) till tillbehörsswitchad B+
- Svart **jord**ledning (stift 4) till jord
- 4-stiftskontakt till hastighetsmätarkablage eller 2-tumsmätare

Basic- eller 3-n-1-seriens kablageanslutningar för varvräknare

- 12-stiftsanslutning till varvräknare
- 5-stifts *NMEA 2000*-anslutning till en *NMEA 2000* backbone t-kontakt
- Vit **Analog INGÅNG 1**-ledning (stift 6) till bränsletank 1-sigalledning (ljusröd). Använd europeisk bränslegivare (10 ohm till 180 ohm) eller amerikansk bränslegivare (240 ohm till 33 ohm). Kräver en 5-tums 3-n-1-hastighetsmätare eller 2-tums bränslemätare (Tank 1).
- Vit **Analog INGÅNG 2**-ledning (stift 7) till trimsignalledning (vit/brun). Använd *Evinrude* tillval för trimgivare (0 ohm till 100 ohm).
- Vit **Analog INGÅNG 3**-ledning (stift 8) till bränsletank 2-sigalledning (ljusröd). Använd europeisk bränslegivare (10 ohm till 180 ohm) eller amerikansk bränslegivare (240 ohm till 33 ohm). Kräver en 2-tums bränslemätare (Tank 2).
- Lila **ström**ledning (stift 5) till tillbehörsswitchad B+
- Svart **jord**ledning (stift 4) till jord
- 4-stiftskontakt till hastighetsmätarkablage eller 2-tumsmätare

VIKTIGT: Den analoga trimingången är en NÖDVÄNDIG anslutning för trimlägesindikering. Anslut den analoga INGÅNG 2-ledningen (stift 7) till trimsignalledningen (vit/brun) på *SystemCheck* tändningskablage. Använd sedan menyn EDIT (Redigera) för att konfigurera PRO-seriens mätare för analoga trimindata.



Kablage för varvräknare

008619

I-Command tändningskablage – mekaniskt eller elektroniskt fjärrkontrollnätverk (*Evinrude E-TEC 115 – 300 HK-modeller*)

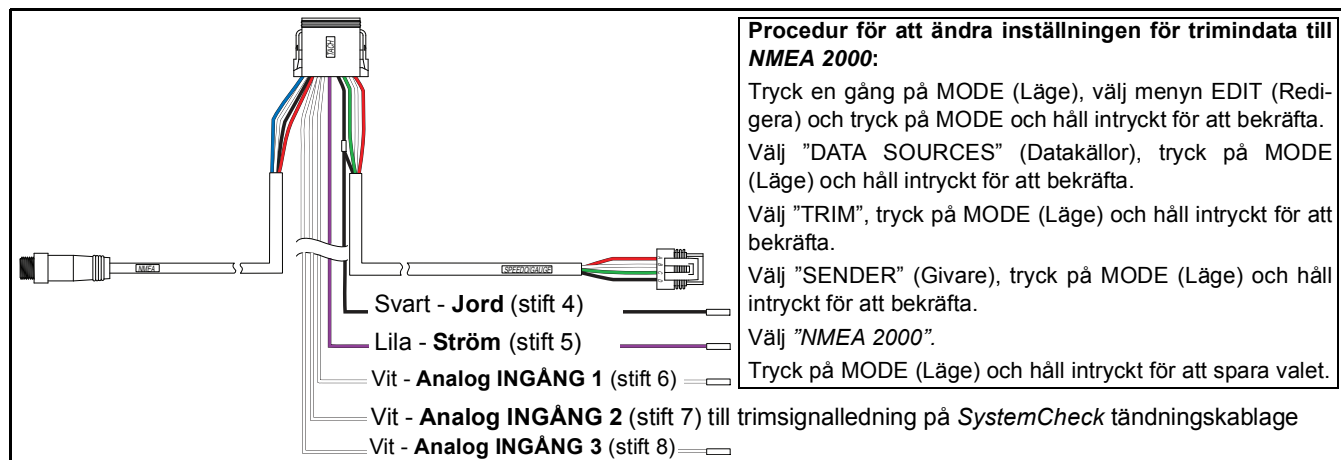
Pro-seriens kablageanslutningar för varvräknare

- 12-stiftsanslutning till varvräknare
- 5-stifts *NMEA 2000*-anslutning till en *NMEA 2000* backbone t-kontakt
- Vit **Analog INGÅNG 1**-ledning (stift 6) till analog enhets signalledning: Bränsle, Ballast, Fiskbrunn, Färskvatten, Gråvatten, Svartvatten.
- Vit **Analog INGÅNG 2**-ledning (stift 7) till analog enhets signalledning (Anslut INTE utombordsmotorns trimsignalledning, använd programvaran *Evinrude Diagnostics* för att kalibrera trimgivaren): Bränsle, Ballast, Fiskbrunn, Färskvatten, Gråvatten, Svartvatten.
- Vit **Analog INGÅNG 3**-ledning (stift 8) till analog enhets signalledning: Bränsle, Ballast, Fiskbrunn, Färskvatten, Gråvatten, Svartvatten.
- Lila **ström**ledning (stift 5) till tillbehörsswitchad B+
- Svart **jord**ledning (stift 4) till jord
- 4-stiftskontakt till hastighetsmätarkablage eller 2-tumsmätare

Basic- eller 3-n-1-seriens kablageanslutningar för varvräknare

- 12-stiftsanslutning till varvräknare
- 5-stifts *NMEA 2000*-anslutning till en *NMEA 2000* backbone t-kontakt
- Vit **Analog INGÅNG 1**-ledning (stift 6) till bränsletank 1-signalledning (ljusröd). Använd europeisk bränslegivare (10 ohm till 180 ohm) eller amerikansk bränslegivare (240 ohm till 33 ohm). Kräver en 5-tums 3-n-1-hastighetsmätare eller 2-tums bränslemätare (Tank 1).
- Vit **Analog INGÅNG 2**-ledning (stift 7) till analog enhets signalledning (Anslut INTE utombordsmotorns trimsignalledning, använd programvaran *Evinrude Diagnostics* för att kalibrera trimgivaren): Bränsle, Ballast, Fiskbrunn, Färskvatten, Gråvatten, Svartvatten.
- Vit **Analog INGÅNG 3**-ledning (stift 8) till bränsletank 2-signalledning (ljusröd). Använd europeisk bränslegivare (10 ohm till 180 ohm) eller amerikansk bränslegivare (240 ohm till 33 ohm). Kräver en 2-tums bränslemätare (Tank 2).
- Lila **ström**ledning (stift 5) till tillbehörsswitchad B+
- Svart **jord**ledning (stift 4) till jord
- 4-stiftskontakt till hastighetsmätarkablage eller 2-tumsmätare

VIKTIGT: Inställningen för trimindata för *ICON PRO*-seriens varvräknare är som standard *NMEA 2000*. Använd menyn EDIT (Redigera) i *PRO*-seriens mätare för att konfigurera triminställningen till *NMEA 2000*-indata endast om standardinställningen har ändrats. Ingen anslutning behövs till den vita **Analog INGÅNG 2** (stift 7)-trimsignalledningen för det elektroniska fjärrkontrollnätverket eller det mekaniska fjärrkontrollnätverket med *I-Command* tändningskablage.

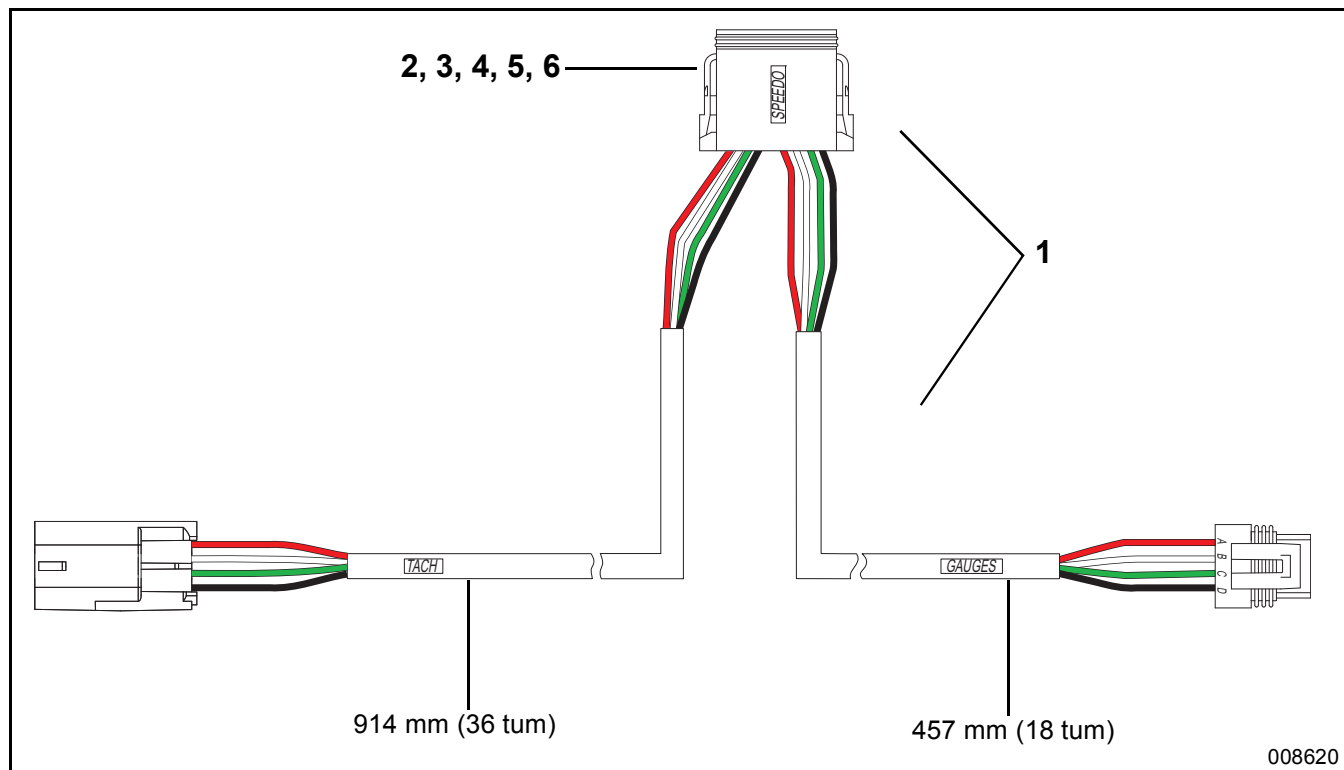


Kablage för varvräknare

008619

Kablage för hastighetsmätare

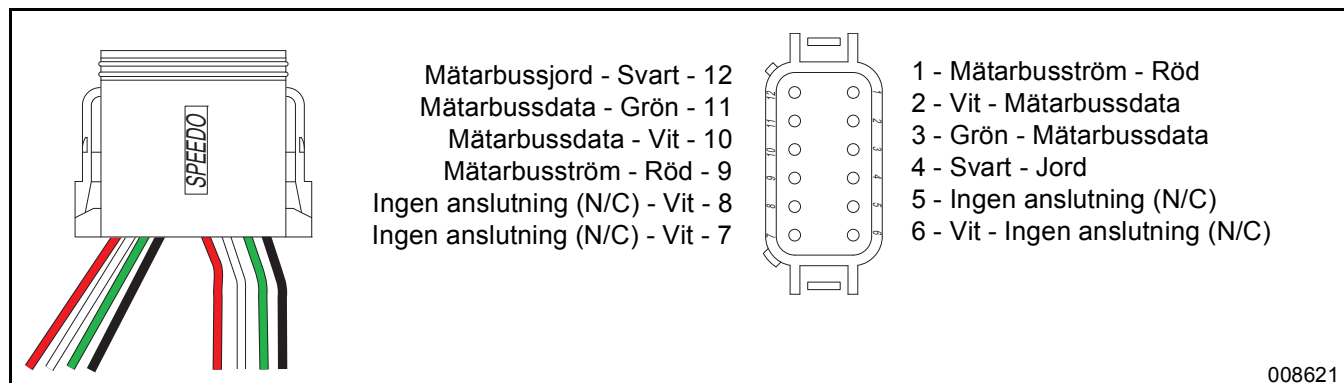
Strömanslutningar behövs inte för hastighetsmätaren. Hastighetsmätaren förses med ström direkt via anslutningen till varvräknarens kablage.



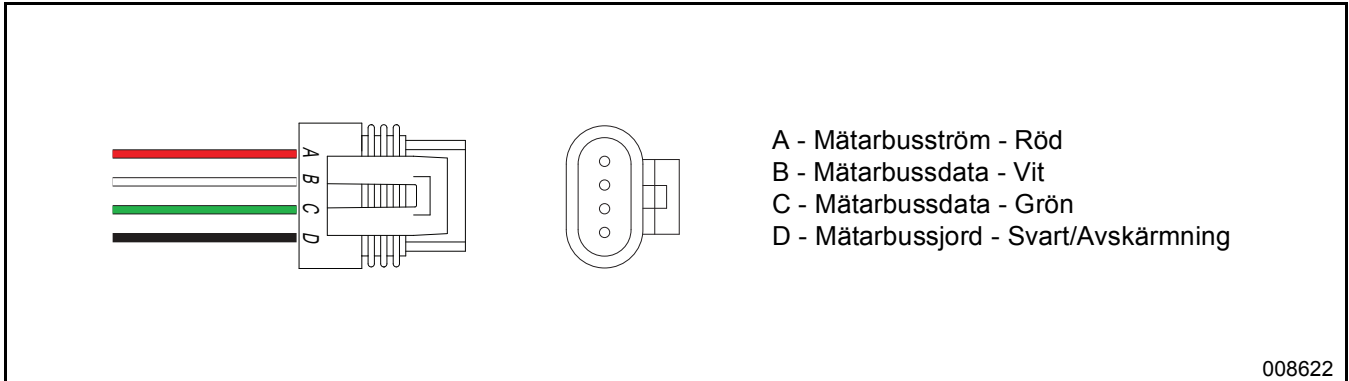
Ref	ARTIKELNR	Reservdelsnamn	Antal
1	765509	KABLAGE, Hastighetsmätare	A 1
2	3011715	*KONTAKT, 12-stiftsanslutning	1
3	3011714	*TERMINAL, kontakt	8
4	514858	*TÄTNING, plugg	1
5	3011716	*LÅSKIL, 12-stiftsanslutning	1
6	514690	*PLUGG, tätning	1

A Medföljer hastighetsmätaren

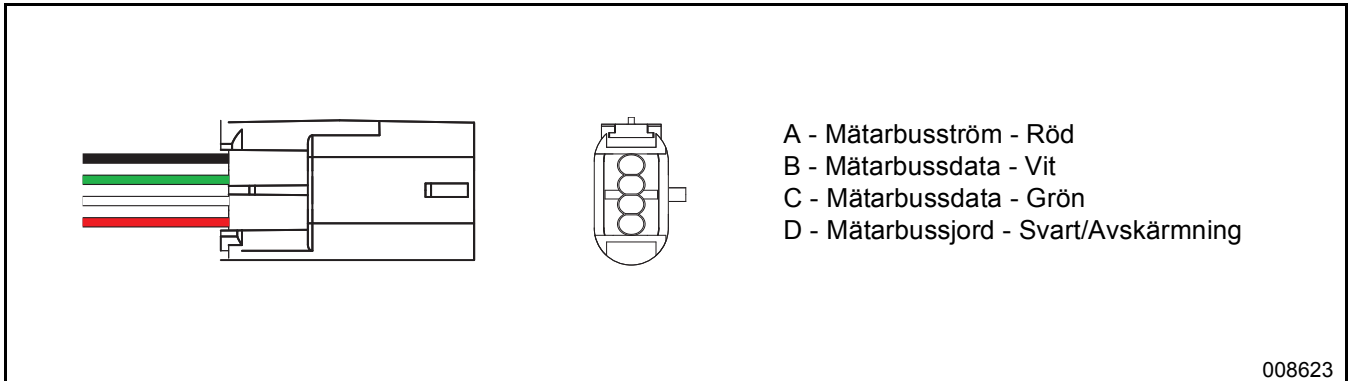
Detalj av hastighetsmätarkablagets 12-stiftsanslutning



Detalj av hastighetsmätarkablagets busskontakt

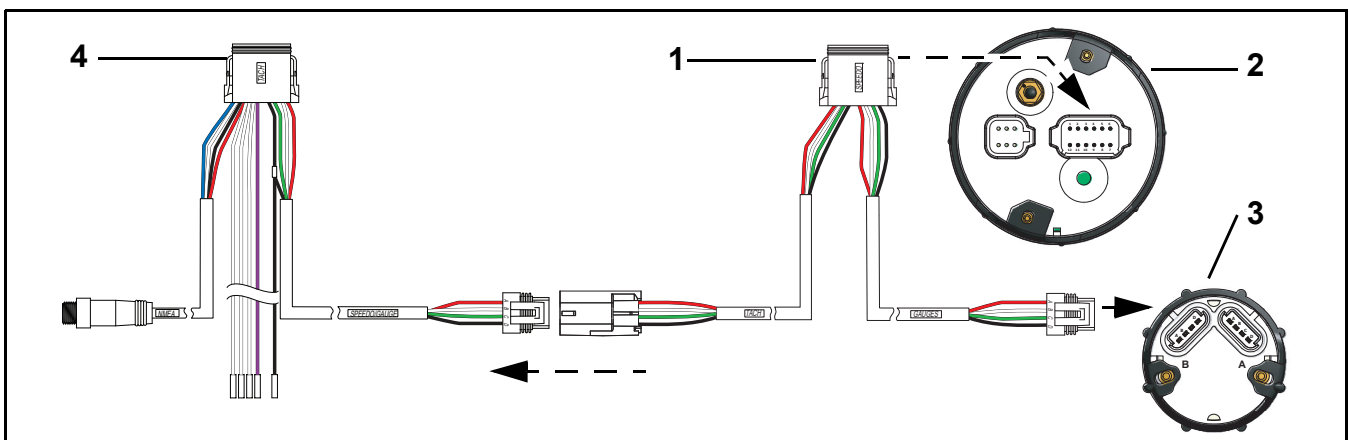


Detalj av hastighetsmätarkablagets bussuttag



Installation av kablage för hastighetsmätare

Anslut 12-stiftskontakten till hastighetsmätaren. Anslut 4-stiftskontakten till position B på 2-tumsmätaren. Anslut 4-stiftsuttaget till 4-stiftskontakten på varvräknarens kablage.

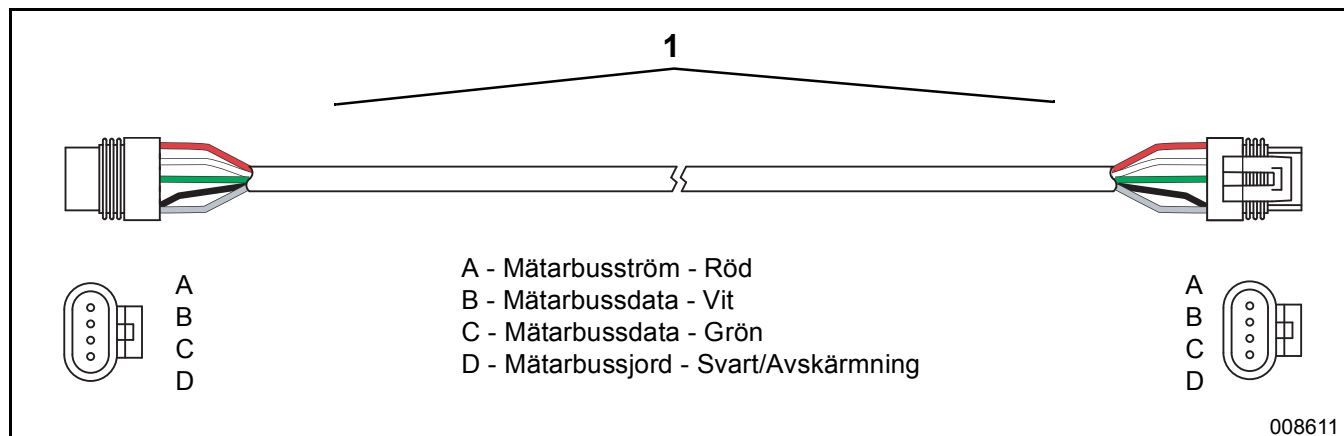


1. 12-stiftsanslutning
2. Hastighetsmätare
3. 2-tumbmätare
4. Kablage för varvräknare

008624

Kablage för 2-tumsmätare

Använd 2-tums-till-2-tumsmätarkablaget för att koppla ihop 2-tumsmätare med varandra.



Ref	ARTIKELNR	Reservdelsnamn	Antal
1	765512	KABLAGE, 2-tumsmätare, 30 cm (12 tum)	A 1
-	765514	KABLAGE, 2-tumsmätare, 61 cm (24 tum)	1
-	764515	KABLAGE, 2-tumsmätare, 76 cm (30 tum)	1

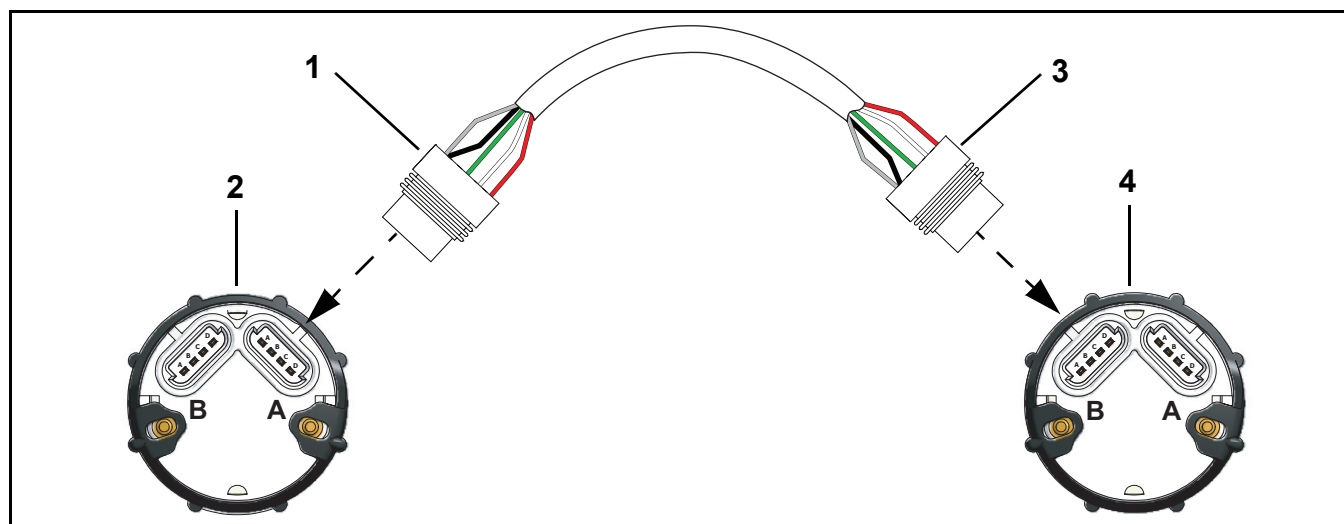
A Medföljer 2-tumsmätaren

Installation av kablage för 2-tumsmätare

Anslut en 4-stiftskontakt till position A-anslutningen på den första 2-tumsmätaren.

Anslut motstående kontakt till position B-anslutningen på den andra 2-tumsmätaren.

Fortsätt att ansluta ytterligare kablage från position A till position B enligt behoven för varje 2-tumsmätare i nätverket.



1. 4-stiftskontakt
2. Första 2-tumsmätaren
3. Motstående kontakt
4. Andra 2-tumsmätaren

008612

Kablage för analog ingång

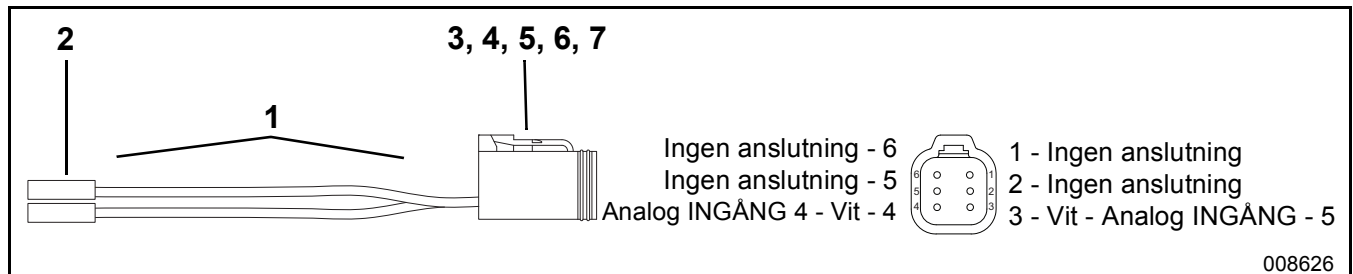
Installera detta kablage med *ICON PRO*-varvräknare för anslutning av tillbehörsbränsletankars analoga ingångar.

Installera med *ICON Basic*- och *ICON 3-n-1*-varvräknare för anslutning till satsen för belysningsjustering, artikelnr 766108. Se **ICON mätarsats för belysningsjustering** på sidan 24.

Installera detta kablage med *ICON Basic*- och *ICON 3-n-1*-varvräknare i tillämpningar med två motorer för att tilldela en mätare till styrbords motor:

- Anslut kablaget till önskad varvräknare
- Anslut **Analog INGÅNG 5** (stift 3) till jord

På så sätt kan den valda varvräknaren visa information gällande styrbords motor.



008626

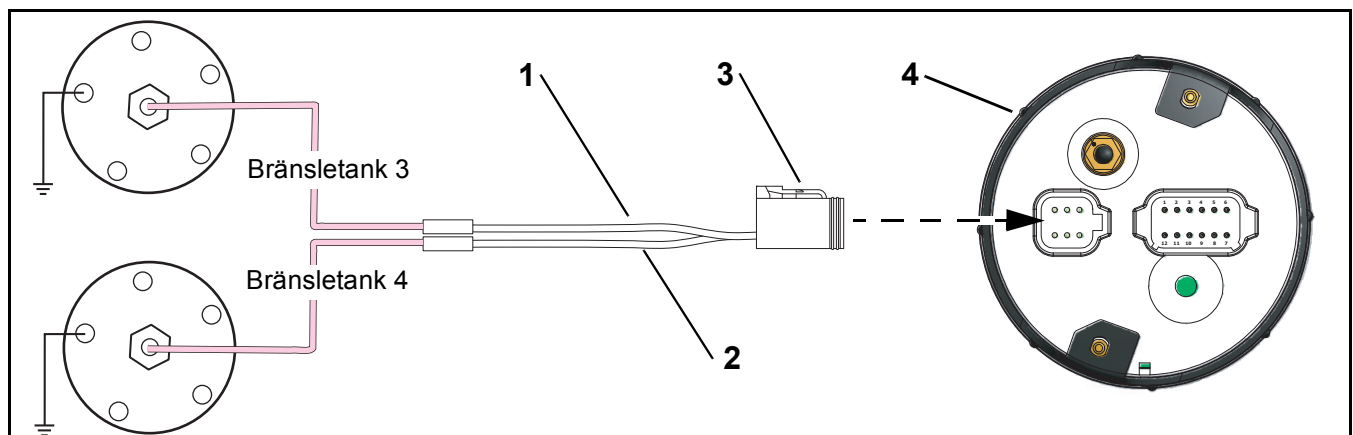
Ref	ARTIKELNR	Reservdelsnamn	Antal
1	765510	KABLAGE, Analog ingång	Enl. behov
2	502526	*SKARVHYLSA, värmekrympt	2
3	3011704	*KONTAKT, 6-stiftsanslutning	1
4	3011705	*LÅSKIL, 6-stiftsanslutning	1
5	3011706	*TERMINAL, kontakt	2
6	514858	*TÄTNING, plugg	1
7	514690	*PLUGG, tätning	4

Installation av analogt ingångskablage till tillbehörsbränsletankar

Anslut **Analog INGÅNG 4** (stift 3) från kablaget till den ljusröda signalledningen för bränsletank 3.

Anslut **Analog INGÅNG 5** (stift 4) från kablaget till den ljusröda signalledningen för bränsletank 4.

Anslut 6-stiftskontakten från det analoga ingångskablaget till *ICON PRO*-varvräknaren.



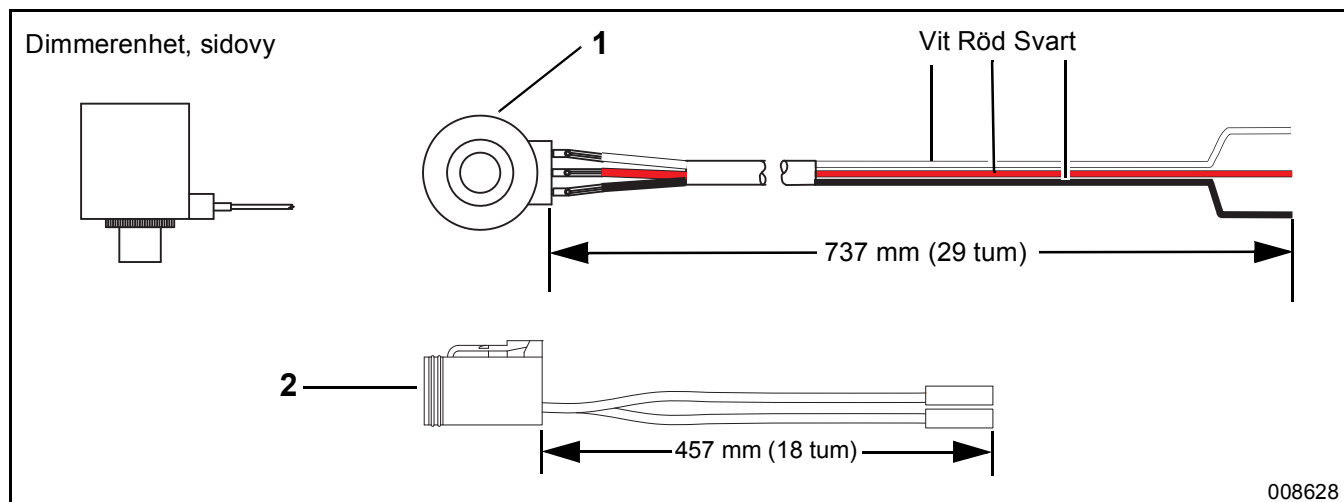
008627

1. **Analog INGÅNG 4** (stift 3)
2. **Analog INGÅNG 5** (stift 4)
3. 6-stiftskontakt
4. *ICON PRO*-varvräknare

ICON mätarsats för belysningsjustering

ICON Basic- och ICON 3-n-1-varvräknarna har ingen inbyggd funktion för belysningsjustering. Installera denna sats med ICON Basic- och ICON 3-n-1-varvräknare för att styra deras mätarbelysning.

VIKTIGT: Funktionen för belysningsjustering för ICON PRO-varvräknare är inbyggd i mätaren. Denna sats ska inte användas med ICON PRO-varvräknare.



Ref	ARTIKELNR	Reservdelsnamn	Antal
-	766114	SATS, Justering av ICON digitalmätarbelysning	Enl. behov
1	766108	DIMMERENHET	1
2	765510	KABLAGE, Analog ingång	1
V. ej	766235	*INSTRUKTIONSDOKUMENT, Sats för belysningsjustering	1

Installation av sats för belysningsjustering

Välj en plats för monteringen som inte är utsatt för väder och vind.

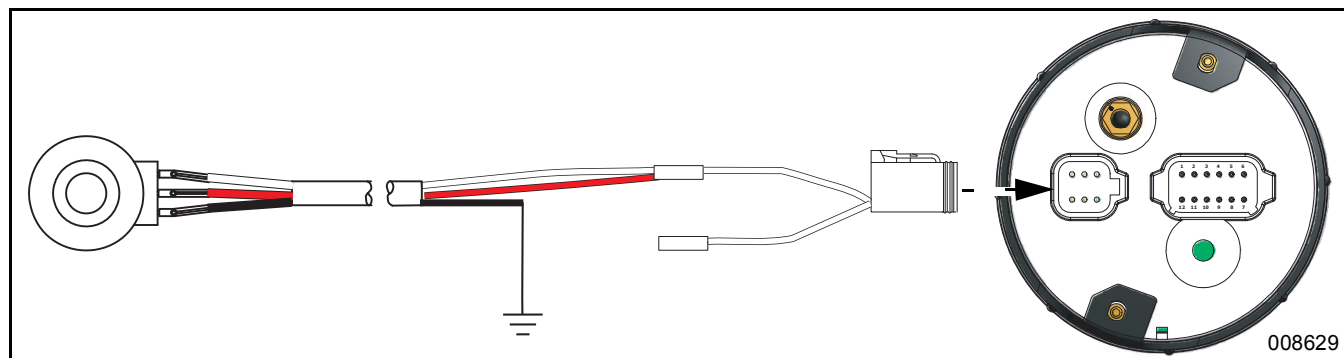
Borra ett 11 mm (7/16 tum) hål i instrumentpanelen. Installera belysningsdimmern genom instrumentpanelens baksida.

Montera bricka och basmutter, momentdra med 1 till 1,5 N m (10 till 12 inch pounds).

Montera distansmutter och justeringsratt, momentdra med 1 till 1,5 N m (10 till 12 inch pounds).

Anslut de **röda och vita** ledningarna till Analog ingång 5 (stift 4) på det analoga ingångskablaget. Anslut den svarta ledningen till jord (negativa polen på ICON-mätarsystemets strömmatningsbatteri).

Anslut 6-stiftskontakten från det analoga ingångskablaget till ICON Basic- eller ICON 3-n-1-varvräknaren.



NMEA 2000-TILLBEHÖR

Följande *NMEA 2000*-tillbehör är tillgängliga för *ICON*-mätarnas gränssnitt.

Anslut *NMEA 2000*-tillbehören till enhetsporten på en t-kontakt i *NMEA 2000*-nätverket.

Satsbeskrivning	ARTIKELNR
Trippelgivare, montering på akterspegel, Hastighet/Djup/Temp	764671
Trippelgivare, genomgående skrovmontering, plast, Hastighet/Djup/Temp	764673
Givare, montering på akterspegel, Djup/Temp (ej hastighet)	764672
GPS-mottagare/antenn	765349
SOW skovelhjulsats	764193
Oljetanksnivåsats, 1,8 gallon – en motor, en oljetank (instans 0)	764271
Oljetanksnivåsats, 1,8 gallon – två motorer, två oljetankar (instans 0 och 1)	764273
Oljetanksnivåsats, 3,0 gallon – en motor, en oljetank (instans 0)	764272
Oljetanksnivåsats, 3,0 gallon – två motorer, två oljetankar (instans 0 och 1)	764274
Oljetanksnivåsats, 3,0 gallon – tre motorer, tre oljetankar (instans 0, 1 och 2)	764275
Omvandlingssats för oljetanksnivå, 10 gallon – en oljetank (instans 0)	763737
Blockmonterad givarsats för motorvattentryck 30 psi	5008300
Blockmonterad givarsats för motorvattentryck 60 psi	5008640
<i>NMEA 2000</i> vattentrycksats för enkel motor	765038
<i>NMEA 2000</i> vattentrycksats för dubbelmotor	765045
<i>NMEA 2000</i> vattentrycksats för trippelmotor	765046

