

**can-am**™



# 2010

## Instruktionsbok

Innehåller  
Säkerhets-, Fordons-  
och Underhållsinformation

# DS 250™

 **VARNING**

Läs denna Instruktionsbok noga. Den innehåller viktig säkerhetsinformation.  
Rekommenderad minimiålder för förare: 16 år. Förvara denna Instruktionsbok tillsammans med fordonet.

2 1 9 7 0 1 5 1 7



## VARNING

**FORDONET KAN VARA FARLIGT ATT ANVÄNDA.** En krock eller vältning kan snabbt inträffa, även under rutinmanövrer som vändning, uppförskörning eller körning över hinder, om du inte iakttar nödvändig försiktighet. Se för din egen säkerhets skull till att du förstår och iakttar alla varningar i denna Instruktionsbok och dekalerna på fordonet. **Att inte följa dessa varningar kan resultera i SVÅRA PERSONSKADOR ELLER DÖD.** Förvara alltid denna Instruktionsbok tillsammans med fordonet.

## VARNING

Om du inte iakttar och följer säkerhetsföreskrifterna eller anvisningarna i denna Instruktionsbok, *SÄKERHETS-DVD:N* och dekalerna på produkten, kan det leda till skador, inklusive skador med dödlig utgång!

Följande varumärken tillhör Bombardier Recreational Products Inc.:

Can-Am™

DS 250™

XPS™

# FÖRORD

Gratulerar till köpet av din nya Can-Am™ ATV. Den omfattas av BRP:s garanti och ett nätverk av auktoriserade Can-Am-återförsäljare som har de delar, den service och de tillbehör du behöver.

Återförsäljaren arbetar för kundens tillfredsställelse. Han har utbildat sig för att kunna utföra en första inställning och inspektion av fordonet och även utfört slutjusteringar innan du övertog fordonet. Om du behöver mer utförlig serviceinformation, vänligen rådfråga återförsäljaren.

Vid leveransen informerades du om garantins täckning och undertecknade en *CHECKLISTA FÖRE LEVERANS* för att säkerställa att ditt nya fordon har förberetts på ett tillfredsställande sätt.

## Innan du kör

Läs denna Instruktionsbok innan du använder fordonet för att se hur du kan minska riskerna för skador eller dödsolyckor för dig och människor i närheten.

Läs också alla säkerhetsdekaler på ATV:n och titta på *SÄKERHETS-DVD:N*.

Detta är ett fordon av kategori G - följ alltid denna åldersrekommendation: En person under 16 år bör aldrig köra detta fordon.

Vi rekommenderar starkt att du går en förarkurs. Kontrollera med din återförsäljare eller din kommun för ev. kurser i närheten.

Förvara denna Instruktionsbok tillsammans med fordonet så att du kan titta i den för t.ex. information om underhåll, vid problemlösning och om du behöver instruera andra.


Om varningarna i denna Instruktionsbok inte åtföljs kan det leda till **SVÅRA PERSONSKADOR** eller **DÖDSFALL**.

## Säkerhetsmeddelanden

De olika typerna av säkerhetsmeddelanden, hur de ser ut och hur de används i den här boken förklaras nedan:

### **VARNING**

Anger en potentiell risk som kan resultera i svåra personskador eller dödsfall om den inte undviks.

 **FÖRSIKTIGHET** Anger en risk-situation som kan resultera i lättare eller medelsvåra personskador om den inte undviks.

**ANMÄRKNING** Indikerar en instruktion som måste följas för att undvika allvarliga skador på fordonskomponenter eller annan egendom.

## Om denna Instruktionsbok

Denna Instruktionsbok har iordningställt för att bekanta ägaren/föraren av det nya fordonet med de olika fordonsreglerna, underhållsanvisningarna och anvisningarna för säker användning. Den är oundgänglig för korrekt användning av produkten.

Instruktionsboken finns på flera språk. Vid eventuella olikheter i texten är det den engelska versionen som gäller.

Om du vill se och/eller skriva ut ett extra exemplar av Instruktionsboken kan du besöka webbplatsen [www.operatorsguide.brp.com](http://www.operatorsguide.brp.com).

Informationen i detta dokument är korrekt vid utgivningstillfället. BRP har emellertid som policy att kontinuerligt förbättra sina produkter utan att därför åta sig skyldigheten att installera dem på tidigare tillverkade produkter. På grund av sent införda tillverkningsändringar kan vissa skillnader finnas

mellan den tillverkade produkten och beskrivningen eller specifikationerna i denna bok. BRP förbehåller sig rätten att när som helst dra in eller ändra specifikationer, utförande, egenskaper, modeller eller utrustning utan att därmed påta sig några skyldigheter.

Denna Instruktionsbok och *SÄKERHETS-DVD: N* ska levereras tillsammans med fordonet vid säljtillfället.

Tänk på följande när du läser denna Instruktionsbok:

 **VARNING**

Anger en potentiell risk som, om den inte undviks, kan resultera i svåra personskador eller död.

---

# INNEHÅLLSFÖRTECKNING

<b>FÖRORD</b> .....	<b>1</b>
Innan du kör .....	1
Säkerhetsmeddelanden .....	1
Om denna Instruktionsbok .....	1

## **SÄKERHETSINFORMATION**

<b>ALLMÄNNA SÄKERHETSFORESKRIFTER</b> .....	<b>8</b>
Koloxidförgiftning .....	8
Bensinbrand och andra risker .....	8
Brännskador från heta fordonsdelar .....	8
Tillbehör och modifieringar .....	8

<b>SPECIELLA SÄKERHETSMEDELANDEN</b> .....	<b>9</b>
Europeiska gemenskapen .....	11

<b>ANVÄNDNINGSVARNINGAR</b> .....	<b>12</b>
-----------------------------------	-----------

<b>KÖRNING AV FORDONET</b> .....	<b>37</b>
Kontroll före användning .....	38
Klädsel .....	39
Last .....	39
Släp (om sådant finns) .....	40
Utföra arbetsuppgifter med fordonet .....	40
Fritidskörning .....	40
Miljö .....	41
Designbegränsningar .....	41
Användning i terräng .....	41
Allmänna användnings- och säkerhetsföreskrifter .....	42
Körteknik .....	44

<b>VIKTIGA DEKALER PÅ PRODUKTEN</b> .....	<b>50</b>
Hängetikett .....	50
Säkerhetsdekalerna på fordonet .....	50

## **FORDONSINFORMATION**

<b>REGLAGE/INSTRUMENT/KOMPONENTER</b> .....	<b>56</b>
1) Gasreglage .....	58
2) Höger bromshandtag .....	58
3) Vänster bromshandtag .....	58
4) Parkeringsbroms .....	58
5) Växelspak .....	59
6) Flerfunktionsreglage .....	60
7) Indikatorlampor .....	62

<b>REGLAGE/INSTRUMENT/KOMPONENTER (forts.)</b>	
8) Tändningslås.....	63
9) Bränsleventil.....	64
10) Bromspedal.....	64
11) Verktygssats.....	64
12) Fordonslås.....	65
13) Signalthornsknapp.....	65
14) Reglage för blinkande varningsljus.....	65
15) Spärr till säte.....	66
16) 12 volts eluttag.....	67
17) Hastighetsmätare.....	67
<b>BRÄNSLE</b> .....	<b>68</b>
Rekommenderat bränsle.....	68
Påfyllning av bränsle.....	68
<b>ANVÄNDNINGSSINSTRUKTIONER</b> .....	<b>69</b>
Användning under inkörningsperioden.....	69
Starta motorn.....	69
Växling.....	70
Avstängning av motorn.....	70
Efter körning.....	70
<b>FINJUSTERA FJÄDRINGEN</b> .....	<b>72</b>
Inställning av fjädringen.....	72
<b>TRANSPORT AV FORDONET</b> .....	<b>73</b>

## **UNDERHÅLLSINFORMATION**

<b>UNDERHÅLLSSCHEMA</b> .....	<b>76</b>
<b>10-TIMMARSKONTROLL</b> .....	<b>81</b>
<b>UNDERHÅLLSPROCEDURER</b> .....	<b>82</b>
Luftfilter.....	82
Motorolja.....	84
Kylare.....	86
Motorkylvätska.....	87
Luftintagsventil.....	89
Drivrem.....	90
Transmissionskåpans dräneringsrör.....	90
Växellåda.....	90
Gasvajer.....	91
Tändstift.....	92
Batteri.....	93
Säkringar.....	93

<b>UNDERHÅLLSPROCEDURER (forts.)</b>	
Lampor .....	94
Drivkedja .....	96
Kedjedrev .....	98
Hjul .....	98
Hjullager och bussningar .....	98
Däck och hjul .....	99
Fjädring .....	100
Bromsar .....	100
Kaross och chassi .....	102
<b>FÖRVARING OCH FÖRSÄSONGSSERVICE .....</b>	<b>103</b>

### ***TEKNISK INFORMATION***

<b>FORDONSIDENTIFIKATION.....</b>	<b>106</b>
Fordonsidentifikationsnumrets placering .....	106
Motoridentifikationsnumrets placering .....	107
Dekaler om överensstämmelse .....	108
<b>EG-FÖRSÄKRAN OM ÖVERENSSTÄMMELSE .....</b>	<b>109</b>
<b>TEKNISKA SPECIFIKATIONER.....</b>	<b>110</b>

### ***PROBLEMLÖSNING***

<b>PROBLEMLÖSNING - RIKTLINJER.....</b>	<b>116</b>
---	------------

### ***GARANTI***

<b>BRP:S BEGRÄNSADE GARANTI FÖR USA OCH KANADA: 2010 CAN-AM™ ATV-PRODUKTER .....</b>	<b>122</b>
<b>BRP:S INTERNATIONELLA BEGRÄNSADE GARANTI: 2010 CAN-AM™ ATV-PRODUKTER .....</b>	<b>127</b>
<b>BRP:S BEGRÄNSADE GARANTI FÖR EEA-OMRÅDET: 2010 CAN-AM™ ATV-PRODUKTER .....</b>	<b>131</b>

### ***KUNDINFORMATION***

<b>SEKRETESSKYLDIGHET/FRISKRIVNINGSKLAUSUL .....</b>	<b>138</b>
<b>ADRESSÄNDRING/NY ÄGARE .....</b>	<b>139</b>





# ***SÄKERHETS- INFORMATION***

---

# ALLMÄNNA SÄKERHETSFÖRESKRIFTER

## Koloxidförgiftning

Alla motoravgaser innehåller koloxid, som är en giftig gas. Inandning av koloxid kan ge huvudvärk, yrsel, dåsig-  
het, illamående, förvirring och orsaka  
dödsolyckor.

Koloxid är en färg-, lukt- och smaklös  
gas som kan förekomma även om du  
inte ser eller känner lukten av motor-  
avgaser. Dödliga koncentrationer av  
koloxid kan samlas på kort tid och du  
kan drabbas snabbt, utan möjlighet att  
rädda dig själv. Dödliga koncentrationer  
av koloxid kan också dröja kvar i  
timmar och dagar i slutna eller dåligt  
ventilerade utrymmen. Om du upplever  
något av symtomen på koloxidförgiftning,  
lämna utrymmet omedelbart,  
gå ut i friska luften och sök läkarvård.

Förhindra svåra eller dödliga skador på  
grund av koloxidförgiftning:

- Kör aldrig fordonets motor i dåligt  
ventilerade eller delvis täckta utrym-  
men, som till exempel ett garage,  
en carport eller en lada. Även om  
du försöker vädra ut motoravgaser  
med fläktar eller öppna fönster och  
dörrar, kan koloxid snabbt nå dödliga  
koncentrationer.
- Kör aldrig fordonet utomhus på stäl-  
len där motoravgaserna kan sugas  
in i en byggnad via öppningar som  
till exempel fönster och dörrar.

## Bensinbrand och andra risker

Bensin är ett ytterst brandfarligt och  
explosionsfarligt ämne. Bensinångor  
kan spridas och antändas av en gnista  
eller eldslåga på många meters av-

stånd från motorn. Följ dessa anvis-  
ningar för att minska risken för brand  
och explosion:

- Använd enbart en godkänd bensin-  
dunk för bränsleförvaring.
- Följ anvisningarna i avsnittet *PÅ-  
FYLNING AV BRÄNSLE* mycket  
noga.
- Starta och använd aldrig motorn om  
tanklocket inte är säkert spärrat.

Bensin är giftigt och kan orsaka per-  
sonskador, till och med dödliga.

- Sug aldrig upp bensin med munnen  
via slang.
- Om du sväljer bensin, får bensin i  
ögonen eller andas in bensinångor  
ska du omedelbart uppsöka läkare.

Om du får bensin på dig, tvätta dig med  
tvål och vatten och byt kläder.

## Brännskador från heta fordonsdelar

Avgassystemet och motorn blir heta  
när de används. Undvik kontakt med  
heta fordonsdelar, under och omedel-  
bart efter användning, för att undgå  
brännskador.

## Tillbehör och modifieringar

Gör inga modifieringar på fordonet och  
använd inte utrustning eller tillbehör  
om de inte har godkänts av BRP. Modi-  
fieringar och tillbehör som inte har tes-  
tats av BRP kan öka risken för olyckor  
och skador, och även göra det olagligt  
att använda fordonet.

Kontakta en auktoriserad Can-Am-åter-  
försäljare för information om godkända  
tillbehör för fordonet.

---

# SPECIELLA SÄKERHETSMEDDELANDEN

## DETTA FORDON ÄR INGEN LEKSAK OCH KAN VARA FARLIGT ATT ANVÄNDA.

- Detta fordon uppför sig annorlunda än andra fordon, inklusive motorcyklar och bilar. En krock eller vältning kan snabbt inträffa, även under rutinmanövrer som vändning, uppförskörning eller körning över hinder, om du inte iakttar nödvändig försiktighet.

## ALLVARLIGA SKADOR ELLER DÖD kan bli resultatet om du inte följer dessa instruktioner.

- Läs denna Instruktionsbok och alla säkerhetsdekalerna på produkten noga och följ de användningssteg som beskrivs. Studera *SÄKERHETS-DVD:N* noggrant innan du börjar köra.
- Följ alltid denna åldersrekommendation: En person under 16 år bör aldrig köra detta fordon.
- Kör eller åk aldrig på fordonet utan att bära en godkänd hjälm med korrekt passning. Du bör även bära ögonskydd (glasögon eller ansiktsskydd), handskar, kängor, långärmad skjorta eller jacka och långbyxor.
- Ta aldrig passagerare på detta fordon.
- Kör aldrig detta fordon på underlag med vägbeläggning såvida det inte rör sig om kortare avstånd, i låg hastighet och för att flytta det från ett terrängkörningsområde till ett annat.
- Följ alltid gällande trafikförfordningar när du kör fordonet på väg, även på grus- eller skogsväg.
- Kör aldrig fordonet om du är alkohol- eller drogpåverkad. Det medför nedsatt omdöme och reaktionsförmåga.
- Kör aldrig i för hög hastighet. Kör alltid i en hastighet som lämpar sig för terrängen, sikten, körförhållandena och din erfarenhet.
- Försök aldrig köra på två hjul, hoppa eller ägna dig åt stuntkörning.
- Kontrollera alltid fordonet före varje körning för att se till att det är i ett körsäkert skick. Följ alltid de inspektions- och underhållsprocedurer och -scheman som beskrivs i denna Instruktionsbok.
- Håll alltid bägge händerna på styrhandtagen och fötterna på fotstöden på fordonet under körning.
- Kör alltid långsamt och var extra försiktig vid körning i okänd terräng. Var alltid uppmärksam på förändrade terrängförhållanden när du kör fordonet.
- Kör inte på mycket ojämnt, halt eller löst underlag förrän du har lärt dig och övat de färdigheter som fordras för att behärska fordonet på sådant underlag. Var alltid extra försiktig på dessa typer av underlag.
- Följ alltid de procedurer för vändning som beskrivs i denna Instruktionsbok. Öva dig i att vända i låg hastighet innan du försöker i högre hastigheter. Försök inte vända i alltför hög hastighet.
- Kör aldrig fordonet i backar som är för branta för fordonet eller för dig. Öva först i mindre branta backar innan du försöker dig på brantare körning.

- Följ alltid de procedurer för körning i uppförslut som beskrivs i denna Instruktionsbok. Kontrollera terrängen noga innan du kör uppför berg eller backar. Kör aldrig i uppförslut med alltför halt eller löst underlag. Skifta din vikt framåt. Dra aldrig på gasen eller växla alltför hastigt. Kör aldrig över bergs- eller backkrön i hög hastighet.
- Följ alltid de procedurer för nedförskörning och bromsning i backe som beskrivs i denna Instruktionsbok. Kontrollera terrängen noggrant innan du åker nedför berg eller backar. Skifta din vikt bakåt. Kör aldrig nedför berg eller backar i hög hastighet. Undvik att köra nedför berg eller backar i en vinkel som kan få fordonet att luta starkt åt sidan. Kör alltid rakt nedför en backe när det är möjligt.
- Följ alltid de procedurer för körning med sidolutning i backe som beskrivs i denna Instruktionsbok. Undvik berg och backar med mycket halt eller löst underlag. Skifta din vikt till den sida av fordonet som vetter uppåt. Försök aldrig vända fordonet mitt i en backe innan du på plan mark helt behärskar den vändningsteknik som beskrivs i denna Instruktionsbok. Försök om möjligt undvika stark sidolutning.
- Följ alltid rätt procedurer om fordonet stannar eller rullar baklänges vid körning i uppförslut. Undvik detta genom att alltid använda korrekt utrustning och hålla jämn hastighet vid körning i uppförslut. Om fordonet stannar eller rullar baklänges, följ den speciella procedur för bromsning som beskrivs i denna Instruktionsbok. Stig av på den sida som vetter uppåt vid lutning eller på ena sidan om fordonet står rakt i ett uppförslut. Vänd fordonet och stig på igen så som beskrivs i denna Instruktionsbok.
- Kontrollera alltid om det finns hinder innan du kör i ett nytt område. Försök aldrig köra över stora hinder, som stenblock eller nedfallna träd. Följ alltid rätt procedurer när du kör över hinder så som beskrivs i denna Instruktionsbok.
- Var alltid försiktig när du sladdar eller slirar. Lär dig att på ett säkert sätt kontrollera sladdning och slirning genom att öva dig i låga hastigheter på plant, jämnt underlag. Kör långsamt på ytterst hala ytor, t.ex. is, och var extra försiktig så att du inte förlorar kontrollen när du sladdar.
- Kör aldrig fordonet i snabbflytande vattendrag eller djupare vatten än vad som specificeras i denna Instruktionsbok. Kom ihåg att våta bromsar kan ha mindre bromskraft. Testa bromsarna när du lämnar vattnet. Om nödvändigt, bromsa flera gånger så att friktionen torkar beläggen.
- Kontrollera alltid att det inte finns några hinder eller människor bakom dig när du backar. När du ser att det är säkert att backa, backa långsamt.
- Använd alltid däck av rätt typ och storlek, så som specificeras i denna Instruktionsbok. Ha alltid korrekt tryck i däcken så som beskrivs i denna Instruktionsbok.
- Modifiera aldrig detta fordon med oriktig installation eller användning av tillbehör. Använd endast tillbehör godkända av BRP. Installera ALDRIG passagerarsäten.

- All last som placeras på fordonet påverkar fordonets stabilitet och kontroll. Överskrid aldrig den specificerade lastkapaciteten för fordonet, inklusive förare, övrig last och eventuella tillbehör. Lasten ska fördelas korrekt och vara säkert fastspänd. Se alltid till att lasten är säkert fastspänd och inte inverkar på din kontroll över fordonet. Tänk alltid på att "lasten" kan glida eller falla av och leda till en olycka. Se till att last och bagage inte sticker ut på sidorna, där de kan fastna i vegetation eller andra hinder. Se till att strålkastare eller baklykta inte täcks eller skymms av lasten. Sänk hastigheten och håll större avstånd för inbromsning.
- Kör aldrig fordonet utan nödvändiga kunskaper. **Gå en förarkurs.** Alla förare bör få utbildning av en certifierad instruktör.

OM DU VILL HA MER INFORMATION OM ATV-SÄKERHET, kontakta en auktoriserad Can-Am-återförsäljare för information om förarkurser i din närhet.

## Europeiska gemenskapen

Denna varning gäller endast för de europeiska länder där användning på väg är tillåten.

### VARNING

#### Användning på väg:

Detta fordon är endast avsett för TERRÄNGKÖRNING. Det kan framföras kortare sträckor på väg i låg hastighet, i syfte att flytta fordonet från ett terrängkörningsområde till ett annat.

När fordonet körs på väg, kör aldrig fort och sänk hastigheten ordentligt vid svängar.

Om dessa anvisningar inte följs kan det leda till förlust av kontroll över fordonet, vilken kan orsaka svåra personskador.

#### Främre vinsch:

Den främre vinschkroken på ett fordon som är utrustat med vinsch måste avlägsnas och förvaras säkert vid körning på allmän väg.

Annars finns det risk för att människor i närheten skadas.

# ANVÄNDNINGSVARNINGAR

OBSERVERA: Nedanstående illustrationer är endast allmänna representationer. De kan se annorlunda ut för din modell.

## ⚠ VARNING



V00A0AQ

### **MÖJLIG RISK**

Användning av detta fordon utan korrekta instruktioner.

### **VAD SOM KAN HÄNDA**

Risken för en olycka ökar markant om föraren inte vet hur detta fordon ska hanteras i olika situationer och i olika slags terräng.

### **HUR RISKEN KAN UNDVIKAS**

Nybörjare och ovana förare bör gå en förarkurs. De bör därefter regelbundet öva de färdigheter de lärt sig på kursen och den körteknik som beskrivs i denna Instruktionsbok.

För mer information om förarkurser kan du kontakta en auktoriserad Can-Am-återförsäljare.

**! VARNING**

V00A01Q

**MÖJLIG RISK**

Underlåtenhet att följa rekommenderad minimiålder för fordonet.

**VAD SOM KAN HÄNDA**

Om den rekommenderade åldersgränsen inte följs kan barnet skadas eller omkomma.

Även om barnet är inom den tillåtna åldersgruppen kan det hända att de kunskaper, den skicklighet eller det omdöme som krävs för säker användning av fordonet saknas. Barnet riskerar då att bli inblandad i en allvarlig olycka.

**HUR RISKEN KAN UNDVIKAS**

Ingen som är under 16 år ska använda detta fordon.

**! VARNING**



V00A02Q

**MÖJLIG RISK**

Att medföra passagerare på detta fordon.

**VAD SOM KAN HÄNDA**

Din möjlighet att balansera och kontrollera fordonet minskar avsevärt. Det kan leda till en olycka som kan skada dig och/eller din passagerare.

**HUR RISKEN KAN UNDVIKAS**

Ta aldrig passagerare. Det långa sätet, som är till för att låta föraren röra sig obehindrat, är inte utformat eller avsett för passagerare.



**! VARNING**

V00A04Q

**MÖJLIG RISK**

Att köra detta fordon på allmän väg eller gata.

**VAD SOM KAN HÄNDA**

Du kan kollidera med ett annat fordon. Vägbeläggning kan allvarligt påverka hantering och styrning och kan leda till att du förlorar kontrollen över fordonet.

**HUR RISKEN KAN UNDVIKAS**

Om användning på väg är tillåtet i ditt område, kör kortare sträckor och bara för att flytta fordonet från ett terrängkörningsområde till ett annat.

Kör alltid fordonet i låg hastighet (aldrig över 65 km/h) och sänk hastigheten innan du svänger.

Respektera alltid trafiklagarna vid körning på allmän väg eller gata.

**! VARNING**



V00A06Q

## **MÖJLIG RISK**

Att köra detta fordon utan godkänd hjälm, ögonskydd och skyddsklädsel.

## **VAD SOM KAN HÄNDA**

Följande gäller alla ATV-förare:

- Att köra utan godkänd hjälm ökar riskerna för allvarliga skallskador eller dödsfall vid olycka.
- Att köra utan ögonskydd kan orsaka olyckor och ökar risken för allvarliga skador vid en olycka.
- Att köra utan skyddande klädsel ökar risken för allvarliga skador vid en eventuell olycka.

## **HUR RISKEN KAN UNDVIKAS**

Bär alltid godkänd hjälm med korrekt passning. Du bör även bära följande:

- Ögonskydd (glasögon eller ansiktsskydd)
- Handskar och kängor
- Långärmad skjorta eller jacka
- Långbyxor.

**! VARNING**

V00A07Q

**MÖJLIG RISK**

Att köra detta fordon efter intag av alkohol eller droger.

**VAD SOM KAN HÄNDA**

Omdömesförmågan kan försämrats avsevärt.

Din reaktionsförmåga blir långsammare.

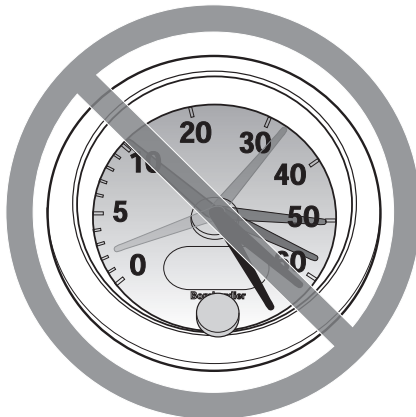
Balans- och uppfattningsförmågan kan försämrats.

En olycka eller dödsfall kan bli följden.

**HUR RISKEN KAN UNDVIKAS**

Inta aldrig alkohol eller droger före eller under körning av fordonet.

**! VARNING**



V00A08Q

**MÖJLIG RISK**

Att köra detta fordon i för hög hastighet.

**VAD SOM KAN HÄNDA**

Risken för att du ska förlora kontrollen över fordonet ökar, vilket kan resultera i en olycka.

**HUR RISKEN KAN UNDVIKAS**

Kör alltid i en hastighet som lämpar sig för terrängen, sikten, körförhållandena och din erfarenhet. Högsta tillåtna hastighet för detta fordon är 65 km/h. Sänk alltid hastigheten innan du svänger.

**! VARNING**

V00A09Q

**MÖJLIG RISK**

Försök att köra på två hjul, hopp eller stuntkörning.

**VAD SOM KAN HÄNDA**

Ökar risken för en olycka, inklusive vältning.

**HUR RISKEN KAN UNDVIKAS**

Försök aldrig utföra trick, som att köra på två hjul eller hoppa. Försök inte imponera på andra.

**! VARNING****MÖJLIG RISK**

Underlåtenhet att kontrollera fordonet före körning.

Underlåtenhet att underhålla fordonet.

**VAD SOM KAN HÄNDA**

Ökar risken för en olycka eller skador på utrustningen.

**HUR RISKEN KAN UNDVIKAS**

Inspektera alltid fordonet före varje körning för att kontrollera att det är i ett körsäkert tillstånd.

Följ alltid de inspektions- och underhållsprocedurer och -scheman som beskrivs närmare i denna Instruktionsbok.

**⚠ VARNING**

**MÖJLIG RISK**

Körning på isbelagda vattendrag.

**VAD SOM KAN HÄNDA**

Svåra skador eller död om fordon och/eller förare går igenom isen.

**HUR RISKEN KAN UNDVIKAS**

Kör aldrig detta fordon på en isbelagd yta innan du är säker på att isen är tillräckligt tjock och stark för att bära fordonets vikt och last, såväl som den kraft som skapas av ett fordon i rörelse.

**⚠ VARNING**



V00A0BQ

**MÖJLIG RISK**

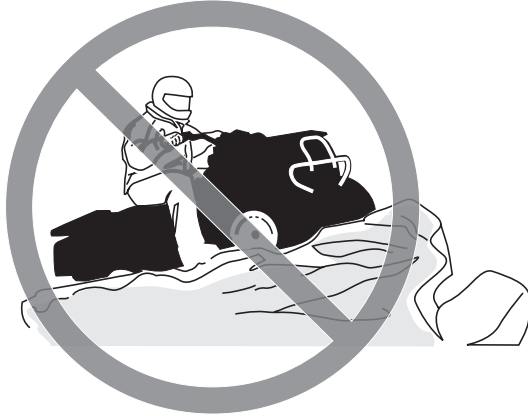
Att ta bort händerna från styrstängens eller fötterna från fotstöden under körning.

**VAD SOM KAN HÄNDA**

Även om du bara lyfter ena handen eller foten kan det minska din möjlighet att kontrollera fordonet eller få dig att tappa balansen och ramla av. Om du lyfter en fot från fotstödet kan foten eller benet komma i kontakt med bakhjulet, vilket kan leda till skador eller en olycka.

**HUR RISKEN KAN UNDVIKAS**

Håll alltid båda händerna på styrstängens och båda fötterna på fotstöden när du kör fordonet.

**! VARNING**

V00A0CQ

**MÖJLIG RISK**

Underlåtenhet att iaktta särskild försiktighet när du kör fordonet i okänd terräng.

**VAD SOM KAN HÄNDA**

Du kan stöta på dolda stenblock, gupp eller hål och inte hinna reagera.

Det kan leda till att fordonet välter eller att du förlorar kontrollen över det.

**HUR RISKEN KAN UNDVIKAS**

Kör långsamt och var extra försiktig vid körning i okänd terräng.

Var alltid uppmärksam på förändrade terrängförhållanden när du kör fordonet.

**⚠ VARNING**



V00A0DQ

**MÖJLIG RISK**

Underlåtenhet att iaktta särskild försiktighet när du kör i svår terräng eller på mycket halt eller löst underlag.

**VAD SOM KAN HÄNDA**

Förlust av däckgreppet eller kontrollen över fordonet, vilket kan resultera i en olycka, inklusive vältning.

**HUR RISKEN KAN UNDVIKAS**

Kör inte på alltför ojämnt, halt eller löst underlag förrän du har lärt dig och har den skicklighet som krävs för att behärska fordonet på sådant underlag.

Var alltid extra försiktig på dessa typer av underlag.



**! VARNING**

V00A0EQ

**MÖJLIG RISK**

Oriktig vändning.

**VAD SOM KAN HÄNDA**

Du kan förlora kontrollen över fordonet, vilket kan orsaka en kollision eller vältning.

**HUR RISKEN KAN UNDVIKAS**

Följ alltid de procedurer för vändning som beskrivs i denna Instruktionsbok. Öva dig i att vända i låg hastighet innan du försöker i högre hastigheter. Försök inte vända i alltför hög hastighet.

**! VARNING**



V00AQQ

**MÖJLIG RISK**

Körning i mycket branta backar.

**VAD SOM KAN HÄNDA**

Fordonet har lättare för att välta i extremt branta backar än på plana ytor eller i mindre branta backar.

**HUR RISKEN KAN UNDVIKAS**

Kör aldrig fordonet i backar som är för branta för fordonet eller för dig.

Öva först i mindre branta backar innan du försöker dig på brantare körning.

**! VARNING**

V00A0FQ

**MÖJLIG RISK**

Körning i uppförslut på fel sätt.

**VAD SOM KAN HÄNDA**

Du kan förlora kontrollen över fordonet eller det kan välta.

**HUR RISKEN KAN UNDVIKAS**

Följ alltid de procedurer för körning i uppförslut som beskrivs i denna Instruktionsbok.

Kontrollera alltid terrängen noggrant innan du kör uppför backar.

Kör aldrig i uppförslut med alltför halt eller löst underlag.

Skifta din vikt framåt.

Dra aldrig på gasen eller växla alltför hastigt. Fordonet riskerar att välta baklänges.

Kör aldrig över bergs- eller backkrön i hög hastighet. Ett hinder, ett stup, ett annat fordon eller en person kan finnas på andra sidan.

**! VARNING**



V00A0GQ

**MÖJLIG RISK**

Körning i nedförslut på fel sätt.

**VAD SOM KAN HÄNDA**

Du kan förlora kontrollen över fordonet eller det kan välta.

**HUR RISKEN KAN UNDVIKAS**

Följ alltid de procedurer för körning i nedförslut som beskrivs i denna Instruktionsbok.

**OBSERVERA:** En särskild teknik krävs när du bromsar i nedförslut.

Kontrollera alltid terrängen noggrant innan du kör nedför berg eller backar.

Skifta din vikt bakåt.

Kör aldrig nedför berg eller backar i hög hastighet.

Undvik att köra nedför berg eller backar i en vinkel som får fordonet att luta starkt åt sidan. Kör alltid rakt nedför en backe när det är möjligt.

**! VARNING**

V00A0HQ

**MÖJLIG RISK**

Körning med stark sidolutning eller vändning i backe.

**VAD SOM KAN HÄNDA**

Du kan förlora kontrollen över fordonet eller det kan välta.

**HUR RISKEN KAN UNDVIKAS**

Försök inte vända fordonet mitt i en backe innan du helt behärskar den vändningsteknik på plan mark som beskrivs närmare i denna Instruktionsbok. Var extra försiktig när du vänder i en backe.

Försök om möjligt undvika stark sidolutning.

***När du kör med sidolutning:***

Följ alltid de procedurer som beskrivs i denna Instruktionsbok.

Undvik berg och backar med mycket halt eller löst underlag.

Skifta din vikt till den sida av fordonet som vetter uppåt.

**! VARNING**

V00A0IQ

**MÖJLIG RISK**

Att stanna, rulla baklänges eller stiga av på fel sätt vid körning i uppförslut.

**VAD SOM KAN HÄNDA**

Fordonet kan välta.

**HUR RISKEN KAN UNDVIKAS**

Använd korrekt utrustning och håll jämn hastighet vid körning i uppförslut.

***Om du förlorar all fart framåt:***

Skifta vikten mot den sida som vetter uppåt. Dra aldrig på gasen eller växla alltför hastigt. Fordonet riskerar att välta baklänges.

Bromsa.

Lägg i parkeringsbromsen när du har stannat.

Stig av på den sida som vetter uppåt vid lutning eller på ena sidan om fordonet står rakt i en uppförbacke.

***Om fordonet börjar rulla bakåt:***

Skifta vikten mot den sida som vetter uppåt. Dra aldrig på gasen eller växla alltför hastigt. Fordonet riskerar att välta baklänges.

Använd aldrig den bakre bromsen medan fordonet rullar baklänges.

Bromsa gradvis med den främre bromsen.

När fordonet stannat helt, bromsa även med den bakre bromsen och lägg i parkeringsbromsen.

Stig av på den sida som vetter uppåt vid lutning eller på ena sidan om fordonet står rakt i en uppförbacke.

Vänd fordonet och stig på igen så som beskrivs i denna Instruktionsbok.

**! VARNING**

V00A0JQ

**MÖJLIG RISK**

Oriktig körning över hinder.

**VAD SOM KAN HÄNDA**

Förlust av kontrollen eller kollision.

Fordonet kan välta.

**HUR RISKEN KAN UNDVIKAS**

Kontrollera om det finns hinder innan du kör i ett nytt område.

Försök aldrig köra över stora hinder, som stora stenblock eller nedfallna träd.

När du kör över hinder, följ alltid de procedurer som beskrivs i denna Instruktionsbok.

**⚠ VARNING**



V00A0KQ

**MÖJLIG RISK**

Oriktig sladdning eller slirning.

**VAD SOM KAN HÄNDA**

Du kan förlora kontrollen över fordonet.

Du kan också oväntat återfå väggreppet, vilket kan få fordonet att välta.

**HUR RISKEN KAN UNDVIKAS**

Lär dig att på ett säkert sätt kontrollera sladdning och slirning genom att öva dig i låga hastigheter på plant, jämnt underlag.

Kör långsamt på ytterst hala ytor, t.ex. is, och var extra försiktig så att du inte förlorar kontrollen när du sladdar eller slirar.



**! VARNING**

V00A0LQ

**MÖJLIG RISK**

Körning av fordonet i djupt eller strömmande vatten.

**VAD SOM KAN HÄNDA**

Däcken kan börja flyta, vilket kan orsaka förlust av däckgreppet och förlust av kontrollen över fordonet. En olycka kan bli följden.

**HUR RISKEN KAN UNDVIKAS**

Kör aldrig fordonet i snabbflytande vattendrag eller djupare vatten än vad som specificeras i denna Instruktionsbok.

Kontrollera vattendjupet och om det finns starka strömmar innan du försöker köra i vatten. Vattnet bör inte gå över fotstöden.

Kom ihåg att våta bromsar kan ha mindre bromskraft. Testa bromsarna när du lämnar vattnet. Om nödvändigt, bromsa flera gånger så att friktionen torkar beläggen.

**! VARNING**



V00A0M0

**MÖJLIG RISK**

Oriktig backning.

**VAD SOM KAN HÄNDA**

Du kan stöta emot ett hinder eller en person bakom fordonet, vilket kan resultera i svåra personskador.

**HUR RISKEN KAN UNDVIKAS**

Kontrollera alltid att det inte finns några hinder eller människor bakom fordonet innan du backar. När du ser att det är säkert, backa långsamt.

**! VARNING**

V00A00Q

**MÖJLIG RISK**

Körning av fordonet med fel däck eller med fel eller ojämnt tryck i däcken.

**VAD SOM KAN HÄNDA**

Om du använder felaktiga däck på fordonet eller har fel eller ojämnt tryck i däcken, kan det leda till förlust av kontrollen över fordonet, punktering, däck som rör sig på fälgen och ökad risk för olyckor.

**HUR RISKEN KAN UNDVIKAS**

Använd alltid däck av den typ och storlek som specificeras i denna Instruktionsbok.

Ha alltid korrekt tryck i däcken så som beskrivs i denna Instruktionsbok.

Byt alltid ut skadade hjul eller däck.

**! VARNING**



V00A0N0

## **MÖJLIG RISK**

Att köra detta fordon med olämpliga modifikationer.

## **VAD SOM KAN HÄNDA**

Oriktig installation av tillbehör eller modifikationer av detta fordon kan leda till förändring av köregenskaperna, vilket i vissa situationer kan leda till en olycka.

## **HUR RISKEN KAN UNDVIKAS**

Modifiera aldrig detta fordon med oriktig installation eller användning av tillbehör. Alla delar och tillbehör som installeras på fordonet ska vara godkända av BRP och installeras och användas enligt instruktionerna. Om något är oklart, vänd dig till en auktoriserad Can-Am-återförsäljare.

Installera ALDRIG passagerarsäten och använd aldrig bagageräcken för att ta med passagerare.

Modifieringar av fordonet för att öka hastighet och prestanda kan vara ett brott mot villkoren i den begränsade fordonsgarantin. Dessutom är vissa modifieringar, inklusive borttagande av delar av motor- eller avgassystem, olagliga i de flesta länder.

**! VARNING**

V00A0PQ

**MÖJLIG RISK**

Överbelastning av fordonet eller oriktigt lastnings- eller släpförfarande.

**VAD SOM KAN HÄNDA**

Kan leda till förändringar i fordonets köregenskaper, vilket kan orsaka en olycka.

**HUR RISKEN KAN UNDVIKAS**

Överskrid aldrig den specificerade lastkapaciteten för fordonet, inklusive förare, övrig last och eventuella tillbehör.

Lasten ska fördelas korrekt och vara säkert fastspänd.

Sänk hastigheten vid körning med last eller släp. Håll större avstånd för inbromsning.

Följ alltid anvisningarna i denna Instruktionsbok vid körning med last eller släp.

**⚠ VARNING**



V03M01Q

**MÖJLIG RISK**

Transport av brandfarliga eller andra farliga ämnen kan leda till explosion.

**VAD SOM KAN HÄNDA**

Detta kan leda till svåra personskador eller dödsfall.

**HUR RISKEN KAN UNDVIKAS**

Transportera aldrig brandfarliga eller andra farliga ämnen.

---

# KÖRNING AV FORDONET

Tänk på följande när du läser denna Instruktionsbok:

## **VARNING**

**Anger en potentiell risk som, om den inte undviks, kan resultera i svåra personskador eller död.**

Det finns ett antal grundregler och tips som du **MÅSTE** följa för att helt kunna uppskatta nöjet och spänningen i att köra detta fordon. Vissa kan vara nya för dig, andra bara sunt förnuft eller självklarheter. Vi ber dig ändå ta några minuter för att läsa denna Instruktionsbok i sin helhet innan du börjar använda fordonet.

Informationen i denna Instruktionsbok är begränsad. Vi råder dig att skaffa vidare information och utbildning från t.ex. lokala myndigheter, ATV-klubbar eller en erkänd ATV-organisation.

För barnets säkerhet rekommenderar vi att även du följer denna rekommendation. Endast du kan bedöma en yngre föräres förmåga att förstå riskerna och köra ett fordon på ett säkert sätt.

Personer med nedsatt kognitiv eller fysisk förmåga eller personer som gärna tar risker löper större risk att råka ut för vältningar eller kollisioner, som kan leda till personskador, inklusive död.

Detta fordon är konstruerat för endast en förare. Trots det långa sätet, som låter föraren röra sig obehindrat, är det inte utformat eller avsett för passagerare. Installera **ALDRIG** passagerarsäten och använd inte bagageräckena (om sådana finns) eller räckenas plats för att ta passagerare. Passagerare kan inverka på fordonets stabilitet och din kontroll över det.

Se till att du känner dig helt hemma med reglagen på fordonet och med allmän körning innan du börjar köra i terräng. Öva dig på att köra på en lämplig plats som är fri från faror och prova responsen för varje reglage. Kör endast i låg hastighet. För högre hastigheter krävs större erfarenhet, kunskap och lämpliga körförhållanden.

Alla fordon är inte likadana. Vart och ett har unika prestandaegenskaper, reglage och funktioner. Varje fordon har olika köregenskaper och väghållning.

Förutsätt aldrig att ditt fordon kan köras säkert överallt. Plötsliga förändringar i underlaget på grund av hål, svackor, sluttningar, mjukare eller hårdare underlag eller andra ojämnheter, kan få fordonet att välta eller bli instabilt. Undvik detta genom att sakta farten och alltid kontrollera terrängen framför dig. Om fordonet börjar luta starkt eller välta är det oftast bäst att kliva av genast **BORT** från vältningsriktningen!

## Kontroll före användning

### **VARNING**

Kontrollera fordonet varje gång innan du kör, för att upptäcka eventuella problem som kan uppstå när fordonet används. Kontrollen kan hjälpa dig att upptäcka slitage och mindre skador på komponenterna innan de växer till stora problem. Rätta till problem som du upptäcker eftersom det kan minska risken för haveri eller olyckor. Kontakta en auktoriserad Can-Am-återförsäljare vid behov.

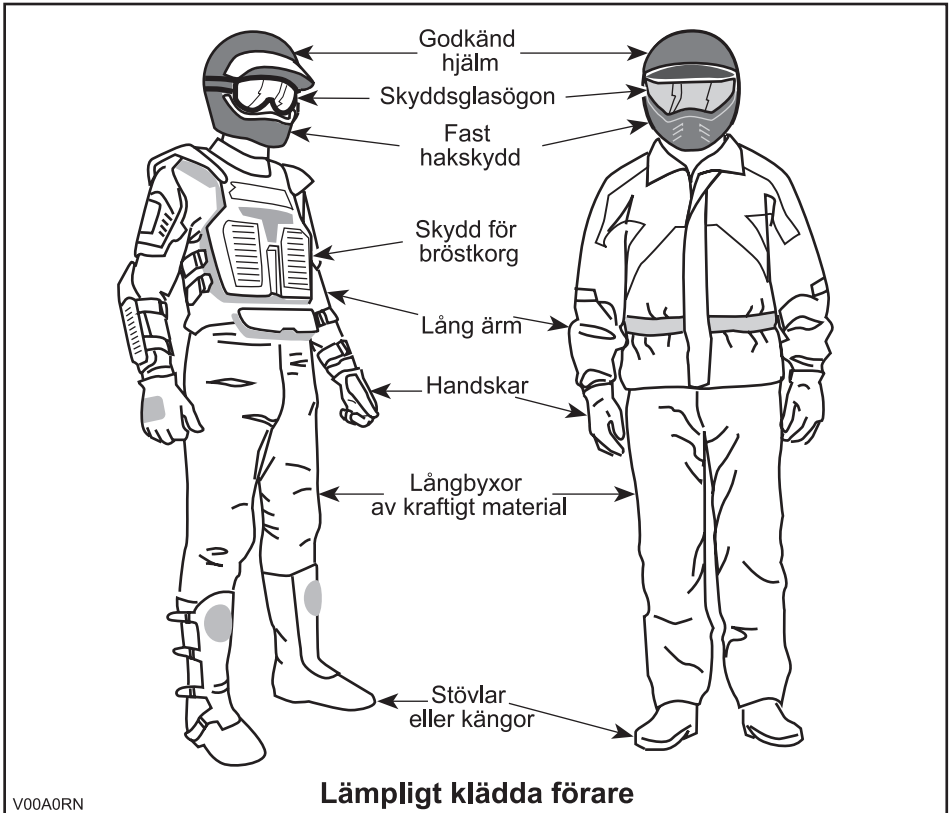
Innan fordonet används bör föraren alltid göra följande:

- Ta av fordonslåset.
- Koppla i parkeringsbromsen och kontrollera att den fungerar.
- Kontrollera trycket i däcken och däckens skick.
- Kontrollera att hjulen inte har skador.
- Kontrollera att styrningen fungerar obehindrat.
- Aktivera gasreglaget flera gånger för att kontrollera att det fungerar felfritt. Det ska återgå till tomgångsläge när det släpps.
- Aktivera bromshandtaget och bromspedalen för att kontrollera att bromsarna tar. Både handtaget och pedalen måste gå tillbaka helt när de släpps.
- Se till att växelspaken fungerar och välj NEUTRAL.
- Kontrollera om drivkedjan behöver justeras och smörjas.
- Kontrollera svängarmen. Vid ev. sidogläpp, **ANVÄND INTE FORDONET**.
- Kontrollera bränsle-, motorolja- och kylvätskenivåerna.
- Kontrollera för ev. oljeläckage i motor och växellåda.
- Kontrollera om bromssystemet har vätskeläckage.
- Kontrollera att bränsleventilen är i läget ON (öppen).
- Rengör strålkastare, riktningsvisare och bromsljus.
- Se till att locket till den främre accesspanelen är säkert spärrat.
- Se till att sätet är säkert spärrat.
- Om du har last, respektera lastkapaciteten.
- Om du drar ett släp eller annan utrustning, se till att du respekterar den maximala dragstångsvikten och dragvikten. Se till att släpet är säkert kopplat till dragkroken.
- Kontrollera att tändningslåset, startknappen, motorns stoppreglage, strålkastare, riktningsvisare och varningsljusknappen fungerar.
- Starta motorn, koppla ur parkeringsbromsen och köra långsamt framåt några meter medan du testar bromsarna genom att använda varje broms för sig.



## Klädsel

Ta hänsyn till vädret när du väljer klädsel. Du bör dock alltid bära lämplig skydds-klädsel och utrustning, inklusive godkänd hjälm, ögonskydd, stövlar eller kängor, handskar, långärmad skjorta och långbyxor. Denna typ av klädsel skyddar dig mot vissa av de mindre faror du kan stöta på vid körning. Bär aldrig löst sittande klädesplagg, t.ex. halsduk, som kan fastna i fordonet eller i buskar och grenar. Beroende på förhållandena kan även glasögon med imskydd eller solglasögon krävas. Olikfärgade glas för ögonskydd eller solglasögon kan hjälpa dig att urskilja variationer i terrängen. Solglasögon ska endast bäras på dagtid.



## Last

All last som placeras på fordonet påverkar fordonets manövrering, väghållning och bromssträcka. Överskrid därför inte den lastkapacitet som anges av fordonstillverkaren; se tabellen nedan. Se alltid till att lasten är säkert fastspänd och korrekt fördelad, och att den inte kan störa din kontroll över fordonet. Tänk alltid på att lasten

kan glida eller falla av och leda till en olycka. Se till att last och bagage inte sticker ut på sidorna, där de kan fastna i vegetation eller andra hinder. Se till att strålkastarna eller bromslyktan inte täcks eller skymms av lasten.

Anpassa hastigheten till terrängförhållandena vid körning med last eller släp. Håll större avstånd för inbromsning. Fäst alltid lasten så lågt som möjligt på räckena för att minska effekten av en högre tyngdpunkt.

MAXLAST		
Tillåten totallast	150 kg	Inklusive förare, övrig last och ev. tillbehör

## Släp (om sådant finns)

Att köra detta fordon med ett släp ökar avsevärt risken för vältning, särskilt i branta sluttningar. Om du använder ett släp måste du se till att dess fäste är kompatibelt med det som finns på fordonet. Se till att släpet är i vågrät linje med fordonet. (I vissa fall kan du behöva installera en speciell förlängning på fordonets draganordning.) Använd säkerhetskedjor för att säkert koppla släpet till fordonet. Tungta släp kräver längre bromssträcka, särskilt på sluttande underlag. Var försiktig så att du inte sladdar eller slirar. När du har stannat eller parkerat, blockera fordonets och släpets hjul så att de inte kan röra sig. Se alltid till att lasten är jämnt fördelad på släpet. Var försiktig när du kopplar loss ett lastat släp. Släpet eller dess last kan falla på dig eller andra. Vänd inte i hög hastighet.

## Utföra arbetsuppgifter med fordonet

Du kan använda fordonet till att utföra LÄTTARE arbetsuppgifter. Olika tillbehör finns att köpa från din auktoriserade Can-Am-återförsäljare. Respektera alltid fordonets lastkapacitet och övriga begränsningar. Om du överbelastar fordonet kan även komponenterna överbelastas och sluta fungera. För att undvika personskador är det lika viktigt att följa de anvisningar och varningar som medföljer tillbehöret. Undvik fysisk överanstängning genom att inte lyfta eller dra tunga laster eller manövrera fordonet för hand. (Läs vidare under *FRTIDSKÖRNING* nedan.)

## Fritidskörning

Respektera andras rättigheter och begränsningar. Kör inte på områden som är till för andra typer av terrängkörning. Detta inkluderar bl.a. snöskoterspår, ridspår, skidspår och terrängcykelbanor. Förutsätt aldrig att det inte finns någon annan i spåret/på banan. Håll alltid till höger och kör inte i sicksack längs banan. Var beredd på att stanna eller köra åt sidan om du möter en annan förare.

Gå med i en lokal ATV-klubb. De kan förse dig med kartor och råd eller tala om var det är tillåtet att köra. Om det inte finns någon klubb i din närhet, hjälp till att starta en. Att köra tillsammans med andra eller i en klubb är en trevlig, social upplevelse.

Håll dig alltid på säkert avstånd från andra förare. Din egen bedömning av hastighet, terrängförhållanden, vädret, fordonets skick och din tillit till andra förares bedömningsförmåga hjälper dig att på bästa sätt välja ett säkert avstånd till andra. Detta fordon kan, liksom andra motorfordon, inte "stanna på en femöring".

Kör alltid fordonet i låg hastighet kör aldrig över 65 km/h och sänk hastigheten innan du svänger vid körning på väg.

Innan du ger dig iväg, tala om för någon vart du tänker åka och när du planerar att vara tillbaka. Kör aldrig fordonet om du är alkohol- eller drogpåverkad. Det medför nedsatt omdöme och reaktionsförmåga före och under körning.

Beroende på hur långt du tänker köra, ta med dig ytterligare verktyg eller nödutrustning. Ta reda på var du kan tanka och fylla på olja. Var förberedd på olika situationer som du kan tänkas möta. Det är alltid bra att ha med sig första hjälpen-utrustning.

## Miljö

En av fördelarna med detta fordon är att det kan ta dig bort från inkörda vägar, långt bort från bebyggelse och samhällen. Du bör dock alltid respektera naturen och andra människors rätt att njuta av den. Kör inte i miljö känsliga marker. Kör inte över planterade träd eller buskar, hugg inte ner träd eller förstör stängsel och låt inte hjulen spinna och förstöra marken. "Gå försiktigt fram".

Att jaga vilt med fordon är olagligt på de flesta platser. Viltet kan dö av utmattning om det jagas av ett motorfordon. Om du stöter på djur när du är ute och kör, stanna och observera tyst och försiktigt. Det kan bli ett av dina bästa minnen.

Följ regeln "det du tar med dig ut, tar du med dig tillbaka". Skräpa inte ned. Gör inte upp lägereld såvida du inte har tillstånd, och aldrig på torr mark. De faror du kan skapa i ett spår eller på en bana kan skada andra eller dig själv, också långre fram i tiden.

Respektera odlad mark och betesmark. Be alltid markägaren om lov innan du kör på privat mark. Respektera grödor, djur och markgränser. Om du kommer till en stängd grind måste du stänga den efter dig.

Förorena inte vattendrag, sjöar eller älvar, och modifiera inte motorn eller ljud-dämpningen eller avlägsna någon av dess delar.

## Designbegränsningar

Trots att fordonet är ovanligt tåligt för sin klass är det ett lättare fordon och användningen är därför begränsad till lämpade ändamål.

Att öka vikten på någon del av fordonet förändrar dess stabilitet och prestanda.

## Användning i terräng

Bara terrängkörning i sig utgör en fara. All terräng som inte har preparerats speciellt för fordon utgör i sig en risk, då det är omöjligt att förutsäga vinklar, underlag och exakt lutning. Själva terrängen utgör en ständig risk och den som ger sig ut måste vara medveten om och acceptera detta.

Vid terrängkörning måste föraren alltid vara ytterst noga med att välja den säkraste vägen och hålla noggrann uppsikt över terrängen framför sig. Fordonet ska aldrig köras av någon som inte är helt förtrogen med de körinstruktioner som gäller för fordonet och inte heller ska det köras i mycket brant eller osäker terräng.

## **Allmänna användnings- och säkerhetsföreskrifter**

Aktsamhet, försiktighet, erfarenhet och goda körkunskaper är de bästa tipsen för att förebygga riskerna med körning av fordonet.

Om du är det minsta tveksam över att fordonet säkert kan ta sig fram över ett hinder eller en viss del av terrängen bör du alltid välja en annan väg.

Vid terrängkörning är det styrka och dragkraft som gäller, inte hög fart. Kör aldrig fortare än sikten och din egen förmåga att välja en säker väg medger.

Kontrollera alltid terrängen framför dig för plötsliga förändringar i sluttningar eller hinder, t.ex. stenar och stubbar, som kan orsaka obalans, vältning och rullning.

Kör aldrig fordonet om reglagen inte fungerar normalt.

Kontrollera alltid att det inte finns hinder eller människor bakom fordonet när du backar. Kör sakta och undvik snäva svängar.

Koppla alltid i parkeringsbromsen när du stannar eller parkerar. Detta är extra viktigt när du parkerar på sluttande underlag. I mycket branta backar eller om fordonet är lastat ska hjulen blockeras med stenar eller tegelstenar. Kom ihåg att bränsleventilen ska vara stängd.

## **Uppförskörning**

På grund av konstruktionen har detta fordon ytterst god klättringsförmåga, så god att det kan välta innan drivningen går förlorad. Det är till exempel vanligt att stöta på terrängsituationer där backens krön har eroderats och krönet är mycket skarpt. Fordonet kan hantera en sådan situation, men när dess framdel kommer till den punkt där balansen skiftas bakåt kan det välta baklänges.

Detsamma kan inträffa om ett markhinder får fordonets framdel att resa sig mer än önskat. I en sådan situation är det bättre att ta en annan väg. När du gör det, tänk på riskerna med sidolutning.

Det är också bra att känna till terrängen på andra sidan av backen eller höjden. Alltför ofta finns där en skarp brant som är omöjlig att ta sig över eller nedför.

## **Nedförskörning**

Detta fordon kan köra uppför sluttningar som är brantare än vad som är säkert att ta sig nedför. Därför är det viktigt att se till att det finns en säker väg nedför en backe innan du åker uppför den.

Att sänka farten vid nedförskörning i en hal backe kan få fordonet att kana utför. Håll jämn fart och/eller accelerera något för att återfå kontrollen.

## Sidolutning

Försök om möjligt undvika att köra med sidolutning. Om det blir nödvändigt, var ytterst försiktig. Om du kör med sidolutning i en brant backe kan fordonet välta och rulla runt. Dessutom kan halt eller löst underlag göra att fordonet okontrollerat kanar åt sidan i utförslut. Försök inte vända fordonet i nedförsbacken om du kanar utför. Undvik hinder och sänkor som kan få fordonet att luta starkt, välta och rulla runt.

## Branter

Detta fordon kommer att "tappa drivkraften" och vanligen stanna om fram- eller bakhjulen körs ut över en brant. Om branten är skarp eller hög "störttycker" fordonet och välter.

### VARNING

Undvik att köra över branter. Backa och ta en annan väg.

## Körning på snö

Varje gång fordonet kontrolleras före körning, är det viktigt att särskilt kontrollera ställen där snö och is kan skymma bakljuset, täppa igen ventilationsöppningar, blockera kylaren och fläkten eller störa funktionen hos handtag, reglage eller bromspedal. Kontrollera att styrreglage, gasreglage, bromshandtag och pedaler fungerar störningsfritt innan du börjar köra.

När en ATV körs på en snötäckt körbana minskar däckgreppet generellt, vilket gör att fordonet reagerar annorlunda på förarens manövrer. På ytor med dåligt däckgrepp är styrreglagens respons inte lika snabb och exakt, stoppsträckan är längre och accelerationen är trögare. Sänk hastigheten och undvik att gasa plötsligt. Det leder bara till hjulspinn och fordonet riskerar att bli överstyrt och slira. Undvik kraftiga inbromsningar. Det kan leda till att fordonet kanar iväg. Det bästa rådet är att sänka hastigheten inför en manöver och på så sätt ha tillräckligt med tid och avstånd för att hinna återfå kontrollen över fordonet, innan det är för sent.

Om du kör en ATV på ett underlag täckt av lössnö, virvlar snön upp i fartvinden efter fordonet. Snön kommer då i kontakt med och samlas eller smälter på vissa exponerade delar, bl.a. roterande delar som bromsskivor. Vatten, snö och is kan inverka på bromssystemets responstid på din ATV. Även när du inte behöver sänka hastigheten bör du bromsa ofta, för att förhindra ansamling av snö och is och för att torka bromsbelägg och bromsskivor. Testa samtidigt även däckgreppet, men endast i körsituationer med låg risk, och var uppmärksam på hur fordonet reagerar på varje manöver. Håll alltid bromspedal, fotstöd, golv, bromshandtag och gasreglage fria från snö och is. Torka ofta bort snön från säte, handtag, strålkastare och bakljus.

Djup snö kan dölja stenar, stubbar och andra föremål och om snön är blöt kan det bli omöjligt att köra fordonet eftersom det kan köra fast eller helt förlora däckgreppet i snömodden. Kontrollera terrängen så långt framför dig det går och håll alltid utkik efter synliga tecken på eventuella hinder. I tveksamma fall, kör runt. Undvik att köra på isbelagda vattendrag, om du inte i förväg har säkerställt att isen klarar den sammanlagda vikten av ATV, förare, passagerare och last. Tänk på att en viss

istjocklek kan vara tillräcklig för en snöskoter, men inte för en ATV med samma vikt. Det beror på att en ATV har en mindre lastbärande yta med sina fyra däck jämfört med snöskoterns band och skidor.

Tänk alltid på att fordonets manövrering och väghållning påverkas vid körning med en passagerare. Försök därför aldrig utföra manövrer som kan få fordonet att slira med en passagerare. Om en slirning avbryts plötsligt kan passageraren kastas av eller så kan fordonet välta eller hamna upp och ned.

För bästa komfort och för att undvika förfrysning, bär alltid klädsel och ATV-skyddsutrustning som lämpar sig för de gällande väderförhållandena under turen.

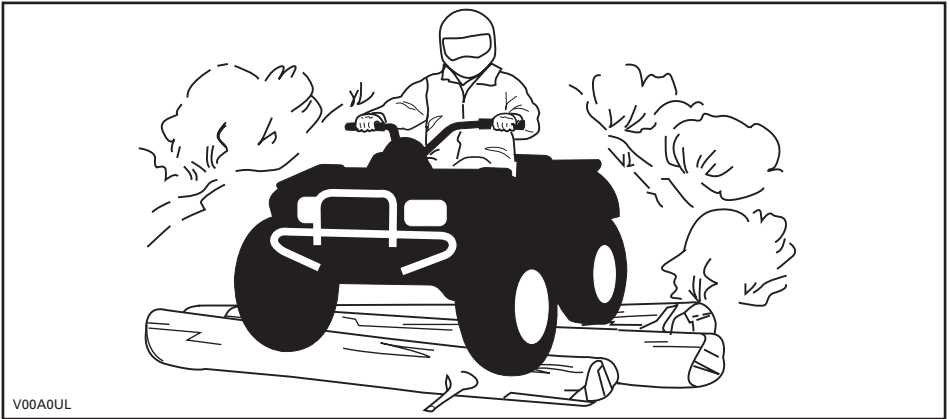
Ta för vana att efter varje körning rengöra chassi och alla rörliga komponenter (bromsar, styrsystemets delar, drivlinor, reglage, kylarfläkt, osv.) från kvarvarande snö och is. Våt snö förvandlas lätt till is när fordonet inte används och blir svårare att få bort inför nästa körning.

## **Körteknik**

Att köra fordonet för snabbt för körförhållandena kan resultera i personskador. Gasa endast så mycket som behövs för säker körning. Statistiken visar att vändning i höga hastigheter ofta orsakar olyckor och skador. Kom ihåg att fordonet är tungt! Bara vikten av fordonet kan få dig att fastna under det om det välter.

Detta fordon är inte gjort för hopp, och varken fordonet eller du kan absorbera energi vid så kraftiga stötar som vid hopp. Om du försöker köra på bakhjulen (göra en "wheelie") kan fordonet falla ovanpå dig. Båda dessa trick medför hög risk och bör alltid undvikas.

För att bibehålla lämplig kontroll rekommenderas starkt att du håller båda händerna på handtagen, inom räckhåll för samtliga reglage. Detsamma gäller för fötter och fotstöd. För att minska risken för ben- och fotskador ska du ha fötterna på fotstöden hela tiden. Låt inte tårna peka utåt och sträck inte heller ut fötterna för att hjälpa till vid vändning, eftersom de kan stöta emot eller fastna i föremål eller komma i kontakt med hjulen.



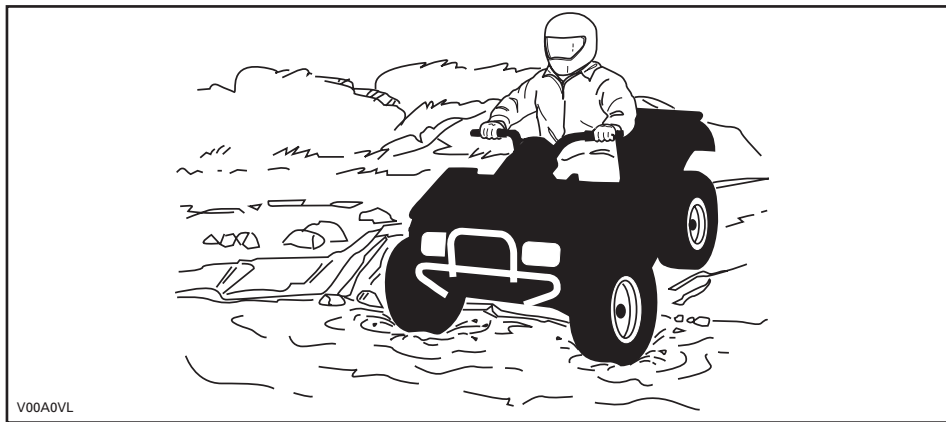
V00A0UL

Trots det adekvata fjädringssystemet på detta fordon kan mycket grov terräng eller "tvättbrädesterräng" göra körningen mycket obekvämt eller till och med orsaka ryggskador. Ofta kan det bli nödvändigt att omväxlande stå och sitta eller att köra i en hukad position. Sakta farten, böj knäna och låt benen absorbera stötarna.

Om det är tillåtet att använda fordonet på väg i ditt område, kör endast kortare sträckor och endast i syfte att flytta fordonet från ett terrängkörningsområde till ett annat. Kör alltid fordonet i låg hastighet (aldrig över 65 km/h) och sänk hastigheten innan du svänger. Det här fordonet är inte utrustat med någon bakdifferential (bakhjulen snurrar alltid i samma hastighet). Därför kan vägbeläggning allvarligt försämra fordonets manövrering och kontroll.

Respektera alltid trafiklagarna vid körning på allmän väg eller gata. Om du måste korsa en väg, bör den första föraren stiga av sitt fordon, rekognosera och vägleda de andra förarna. Den sista föraren som korsat vägen hjälper sedan den första föraren att korsa vägen. Kör inte på trottoarer. De är till för fotgängare.

Vatten kan utgöra en särskild risk. Om det är för djupt kan fordonet börja "flyta" och välta. Kontrollera vattendjup och strömmar innan du försöker ta dig fram genom vatten. Vattnet får inte gå högre än till fotstöden. Se upp för hala ytor som klippor, gräs, stockar osv., både i och omkring vattnet. Däckgreppet kan försvinna. Försök inte köra ned i vatten i hög hastighet. Vattnet fungerar som en broms och kan få dig att falla av.



Vattnet påverkar bromsförmågan hos fordonet. Torka bromsarna genom att bromsa flera gånger när du har lämnat vattnet.

Det kan finnas leriga marker eller våtmarker nära vattendrag. Var förberedd på plötsliga "hål" eller svackor. Se även upp för risker som stenblock, trädstammar och liknande som kan vara delvis täckta av vegetation.

Om du måste ta dig över isbelagda vattendrag, kontrollera att isen är tillräckligt tjock och stark för att bära den sammanlagda vikten av dig, fordonet och dess last. Se upp för öppet vatten... det är ett säkert tecken på att isens tjocklek varierar. Om du hyser minsta tvivel, kör inte ut på isen.

Isen inverkar också på din kontroll över fordonet. Sänk hastigheten och undvik att gasa plötsligt. Det leder bara till hjulspinn och fordonet riskerar att välta. Undvik snabb inbromsning. Det kan i sin tur leda till att du kanar iväg utan kontroll och att fordonet välter. Undvik alltid slask eftersom det kan blockera fordonets funktion eller reglage.

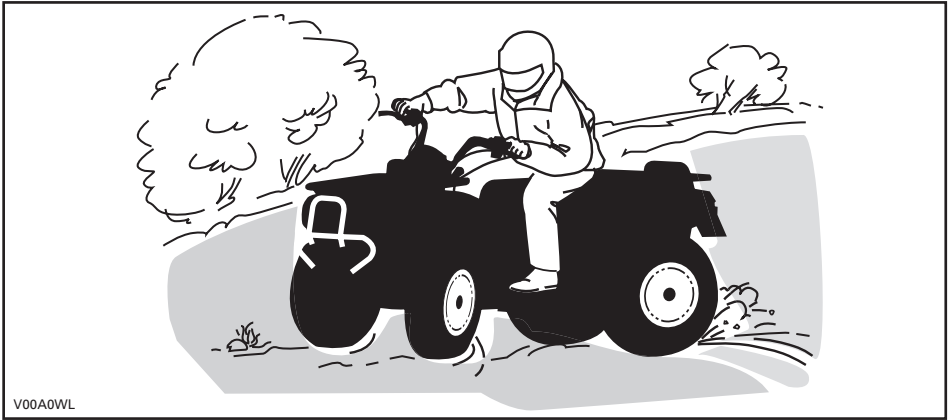
Körning i snö kan försämra bromskraften. Sänk hastigheten och håll större avstånd för inbromsning. Snö som kastas uppåt vid körning kan orsaka isbildning eller ansamling av snö på bromssystemets delar och reglage. Bromsa ofta för att undvika att snö och is fastnar. Inspektera bromssystemet noga inför varje körning och håll alltid bromspedalen, fotstöden, golvet och bromshandtagen fria från snö och is.

Sand och körning på sanddyner eller i snö är en annan unik upplevelse, men det finns vissa grundläggande säkerhetsföreskrifter du bör följa. Våt, djup eller fin sand/snö kan orsaka förlust av däckgrepp och få fordonet att kana, stanna eller köra fast. Om detta inträffar, leta efter ett fastare underlag. Det bästa rådet är att sakta farten och vara uppmärksam på terrängen.

När du kör i sand bör du utrusta fordonet med en säkerhetsflagga av antenntyp. Detta hjälper andra förare att se din position från en annan sanddyn. Kör försiktigt om du ser en annan förares säkerhetsflagga framför dig. Säkerhetsflaggor av antenntyp kan fastna och studsa tillbaka mot föraren. Därför bör du inte använda dem i områden där det finns nedhängande grenar eller hinder.



Att köra på lösa stenar eller grus liknar i mycket körning på is. Det inverkar på styrförmågan och kan leda till att fordonet kanar och välter, särskilt i hög hastighet. Dessutom kan bromssträckan försämrats. Tänk på att om du gasar för snabbt eller slirar finns det risk för att lösa stenar skjuter upp bakåt, mot eventuella förare bakom dig. Gör aldrig detta avsiktligt.



Om du hamnar i en sladd eller slirar kan det hjälpa att vända styret åt samma håll som du sladdar tills du återfår kontrollen. Tvärbromsa aldrig, då låser sig hjulen.

Respektera och följ alla uppsatta märken på banan. De är till för att hjälpa dig och andra.

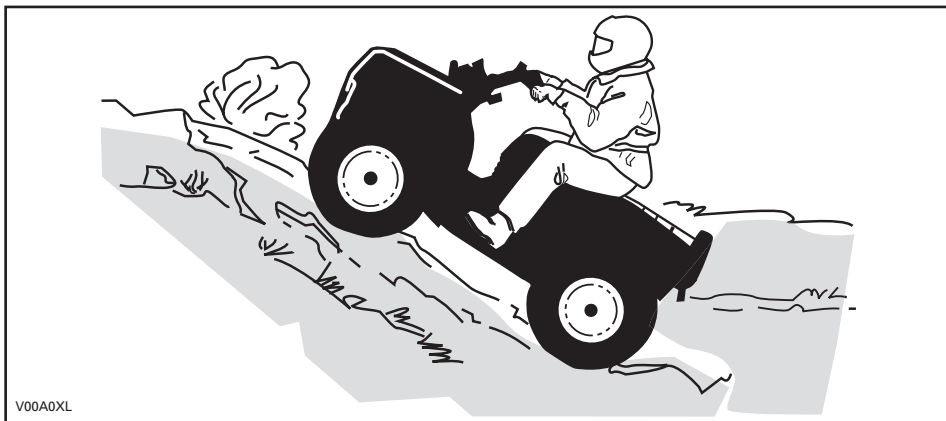
Var försiktig när du måste köra över hinder på banan eller i spåret. Det kan röra sig om lösa stenbumlingar, nedfallna träd, hala ytor, stängsel, stolpar, jordvallar och sänkor. Undvik dem alltid om möjligt. Tänk på att vissa hinder helt enkelt är för stora eller för farliga att ta sig över och bör undvikas. Mindre stenar och nedfallna träd kan gå att ta sig över på ett säkert sätt. Närma dig hindret rakt framifrån. Stå på fotstöden med böjda knän. Justera hastigheten utan att förlora farten och undvik att gasa plötsligt. Håll ett fast grepp om styrhandtagen. Skifta kroppsvikten bakåt och kör över hindret. Försök inte lyfta fordonets framhjul från marken. Tänk på att hindret kan vara halt eller glida undan medan du kör över det.

När du kör i backar eller sluttningar bör du tänka på två saker: var förberedd på halt underlag eller variationer i terrängen och använd korrekt kroppsställning.

### Uppförsbacke

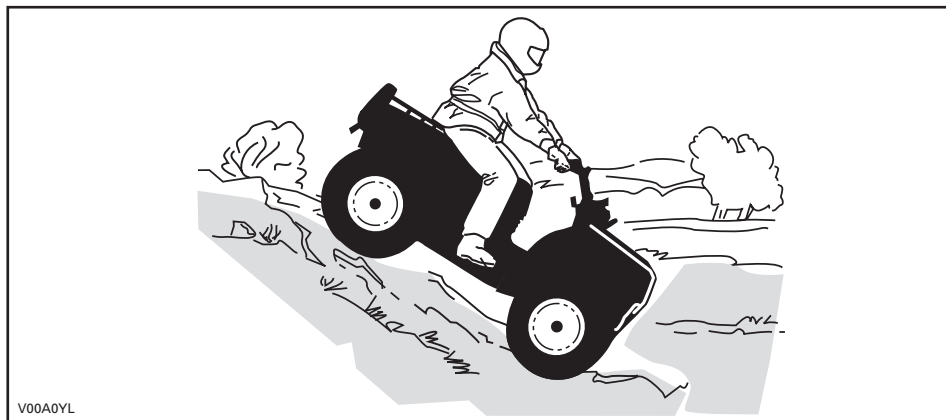
Skifta kroppsvikten framåt, mot toppen av backen. Håll fötterna på fotstöden, växla ned, accelerera och växla sedan snabbt vid behov medan du kör uppåt. Kör inte för fort eftersom detta kan få den främre delen av fordonet att lyfta från marken och falla ned på dig. Om backen är för brant och du inte kan fortsätta eller fordonet börjar rulla bakåt ska du bromsa, men var försiktig så att du inte slirar. Stig av och gör sedan en "U"- eller "K"-sväng (gå bakåt, intill fordonet på den sida som vetter upp-

åt, med handen på bromshandtaget samtidigt som du sakta backar fordonets bakre del uppåt mot backens krön och kör sedan nedåt). Gå/stig alltid av på den sida som vetter uppåt och kom inte för nära fordonet och dess snurrande hjul. Försök inte hålla fast vid fordonet om det börjar välta. Håll dig undan. Kör inte över bergs- eller backkrön i hög hastighet. Det kan finnas hinder, inklusive branter, på andra sidan.



### Nedförsbacke

Skifta kroppsvikten bakåt. Bromsa gradvis för att undvika sladdar. "Frirulla" inte utför backen med hjälp av enbart motorbroms eller i neutral.



## Sidolutning

Detta är en av de **farligaste** typerna av körning eftersom det drastiskt ändrar fordonets balans. Körning med stark sidolutning bör alltid undvikas om möjligt. Om det blir nödvändigt är det dock viktigt att du **ALLTID** har kroppsvikten skiftad mot toppen av sluttningen och att du är förberedd på att stiga av på den sidan om fordonet börjar välta. **Försök inte stoppa fordonet eller rädda det från skador.**



Tänk på följande när du läser denna Instruktionsbok:

### **⚠ VARNING**

Anger en potentiell risk som, om den inte undviks, kan resultera i svåra personskador eller död.

# VIKTIGA DEKALER PÅ PRODUKTEN

## Hängetikett

Detta fordon levereras med hängetiketter och dekaler med viktig säkerhetsinformation.

Alla förare av detta fordon bör läsa och förstå denna säkerhetsinformation före körning.

**G**

**GENERELL MODELL**

**DENNA ATV ÄR TILL FÖR FRITIDS-  
ELLER NYTTOANVÄNDNING**

**ENDAST EN FÖRARE – INGA  
PASSAGERARE**

**EJ FÖR FÖRARE UNDER 16 ÅR**

---

**DET FINNS FÖRARKURSER FÖR  
ATV-KÖRNING. KONTAKTA  
ÅTERFÖRSÄLJAREN FÖR  
INFORMATION.**

---

**KONTAKTA ÅTERFÖRSÄLJAREN FÖR  
INFORMATION OM LAGAR OCH  
FÖRORDNINGAR BETRÄFFANDE  
ATV-ANVÄNDNING**

**DENNA ETIKETT FÅR EJ AVLÄGSNAS FÖRE  
FÖRSÄLJNING.**

**! VARNING**

Felaktig användning av en ATV kan resultera i ALLVARLIGA personskador eller DÖD.



BÅR ALLTID  
GODKÄND HJÄLM  
OCH  
SKYDDSUSTRUST-  
NING.



TA ALDRIG  
PASSAGERARE.



KÖR ALDRIG MED  
DROGER ELLER  
ALKOHOL I  
KROPPEN.

Kör **ALDRIG** denna ATV:

- utan lämplig träning eller instruktion.
- i för hög hastighet för din skicklighet eller körförhållandena.
- på allmän väg - du riskerar att kollidera med ett annat fordon.
- med passagerare - de försämrar balans och styrförmåga och ökar risken för att föraren förlorar kontrollen.

Du ska **ALLTID**:

- använda korrekt körteknik för att undvika att fordonet välter i backar, svår terräng eller svängar.
- var försiktig med vägbeläggningar – de kan allvarligt försämra väghållning och kontroll.

**TA FRAM OCH LÄS INSTRUKTIONSBOKEN,  
FÖLJ ALLA ANVISNINGAR & VARNINGAR.**

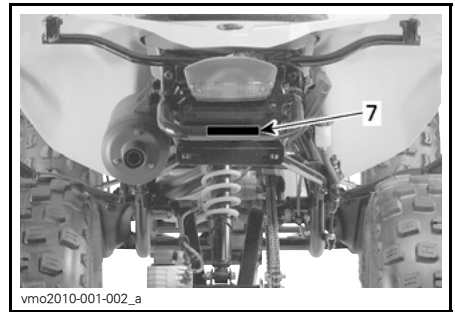
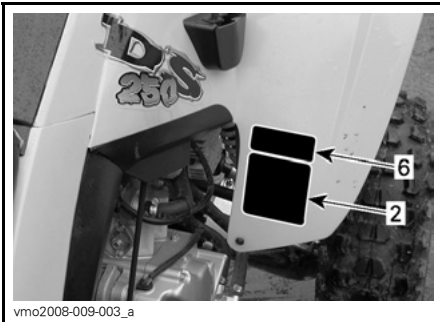
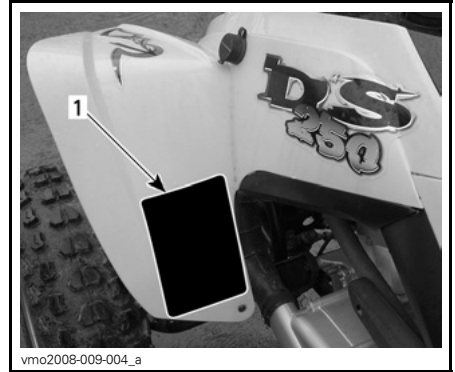
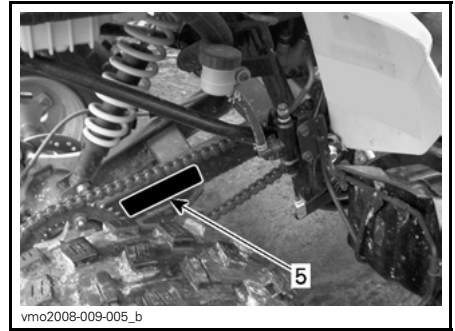
vmo2009-003-003\_aen

## Säkerhetsdekaler på fordonet

Läs och se till att du förstår alla säkerhetsdekaler på fordonet.

Säkerhetsdekaler på fordonet är att betrakta som permanenta delar av fordonet. Om de saknas eller är skadade kan de bytas utan extra kostnad. Kontakta en auktoriserad Can-Am-återförsäljare.

**OBSERVERA:** Nedanstående illustrationer som används i denna Instruktionsbok är endast allmänna representationer. De kan se annorlunda ut för din modell.





DEKAL 2



DEKAL 1



DEKAL 3

## ⚠ VARNING

Fel däcktryck eller överbelastning kan leda till kontrollförlust, som kan resultera i SVÅRA SKADOR eller DÖD.

LAST	DÄCKTRYCK, KALLA DÄCK
UPP	FRAM
TILL	MAX.: XX kPa (XX psi)
XXX kg (XXX lb)	MIN.: XX kPa (XX psi)
	BAK
	MAX.: XX kPa (XX psi)
	MIN.: XX kPa (XX psi)

Ha ALLTID korrekt tryck i däcken enligt ovan.

Använd **ALDRIG** lägre än minimum tryck. Det kan få däckat att lossna från fälgen.

Överskrid **ALDRIG** fordonets lastkapacitet på XXX kg (XXX lb), vilket inkluderar vikten av förare, last, tillbehör och dragstång.

### ATV - LAST och SLÄP

• Last och släp kan inverka på fordonets stabilitet och vāghållning.

• Vid körning med last eller släp:

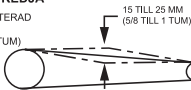
- sänk hastigheten.
- se till att du har större avstånd för inbromsning.
- undvik stark lutning och svår terrāng.

vmo2006-007-002\_aen

### DEKAL 4

#### DRIVKEDJA

DRIVKEDJAN MÅSTE VARA RÄTT JUSTERAD OCH SMÖRD.  
SPELET ÄR 15 TILL 25 MM (5/8 TILL 1 TUM) UTAN FÖRÄRE PÅ FORDONET.  
SE INSTRUKTIONSBOKEN FÖR FULLSTÄNDIGA INSTRUKTIONER.



vmo2006-014-002\_aen

### DEKAL 5

## OBSERVERA

- ATV:n måste stannas före växling med växelspak.
- Använd alltid fotbromsen för att växla från NEUTRAL (N).

704 900 218

V06M0EY

### DEKAL 6

## ⚠ VARNING

Fäst **ALDRIG** något här eller i bagageräcket för att dra ett släp.

Det kan få fordonet att välta.

Använd **ALLTID** dragkroken för att dra ett släp.

704902005

vmo2010-004-002\_en

### DEKAL 7

## ⚠ VARNING

Denna varning gäller endast för de europeiska länder där användning på väg är tillåten.

### Användning på väg

Denna ATV är endast avsedd för **TERRÄNG-KÖRNING**. Den kan framföras kortare sträckor på väg i låg hastighet, i syfte att flytta fordonet från ett terrängkörningsområde till ett annat.

När ATV-maskinen körs på väg, kör aldrig fort och se till att sänka hastigheten ordentligt vid svängar.

Om dessa anvisningar inte följs kan det leda till förlust av kontroll över fordonet, vilket kan orsaka allvariga personskador eller död.

### Framre vinsch

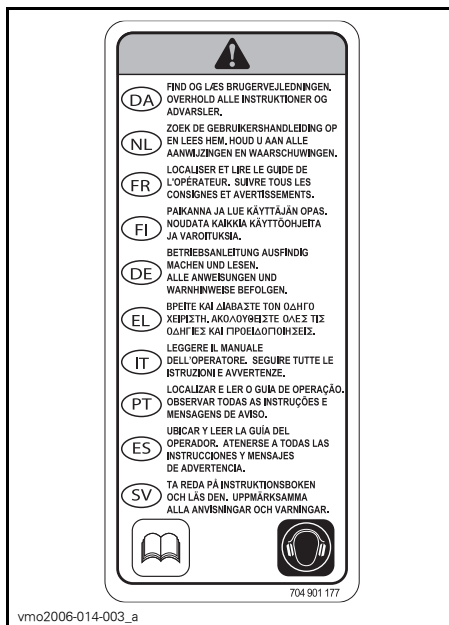
Den främre vinschekroken på en ATV som är utrustad med vinsch måste avlägnas och förvaras säkert vid körning på allmän väg.

Annars finns det risk för att människor i närheten skadas.

vmo2006-006-009\_aen

### DEKAL 8

## VIKTIGA DEKALER PÅ PRODUKTEN



DEKAL 9

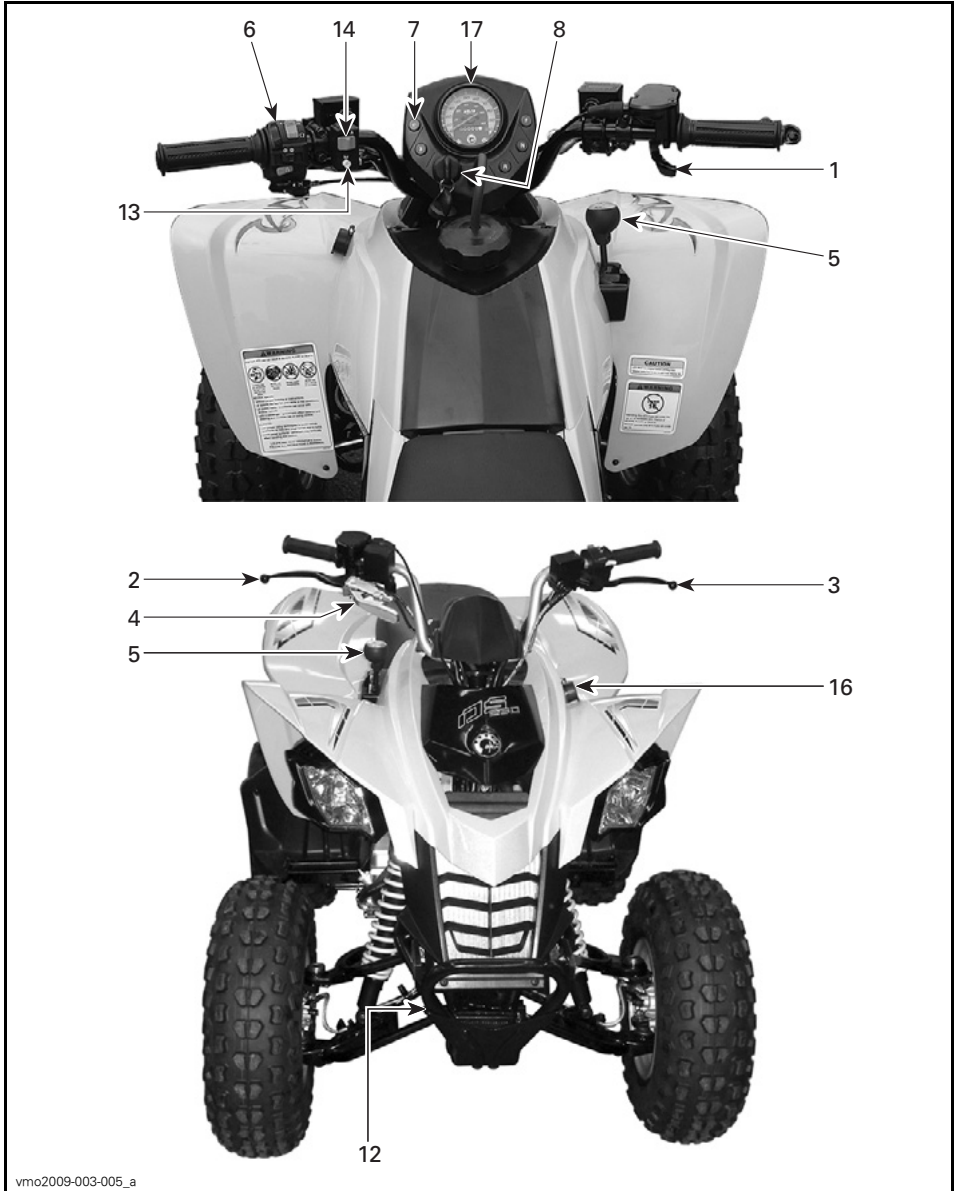


DEKAL 10



# ***FORDONS- INFORMATION***

# REGLAGE/INSTRUMENT/KOMPONENTER



vmo2009-003-005\_a



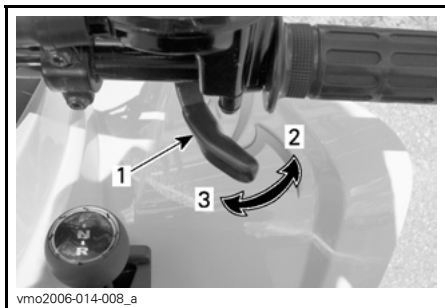
vmo2009-003-006\_a

**OBSERVERA:** I detta avsnitt beskrivs grundfunktionerna hos de olika reglagen på ditt fordon. Närmare anvisningar om hur du använder ett reglage tillsammans med andra reglage finns under *ANVÄNDNINGSSINSTRUKTIONER* i detta avsnitt.

## 1) Gasreglage

När det skjuts framåt ökar motorns hastighet och transmissionen kopplas in med vald växel.

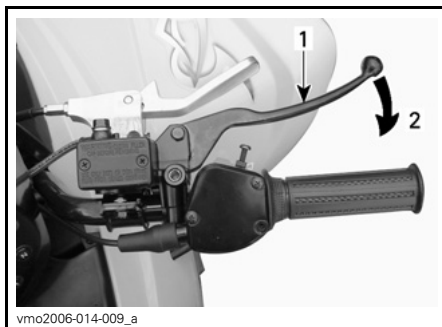
När det släpps övergår motorn automatiskt till tomgång och fordonets hastighet sänks.



1. Gasreglage
2. Accelerera
3. Släpp gasen

## 2) Höger bromshandtag

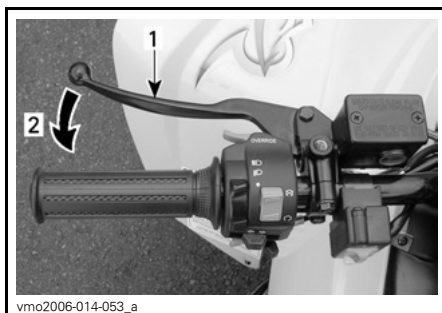
När du trycker in det bromsar du med de främre bromsarna. När du släpper handtaget återgår det automatiskt till det ursprungliga läget. Bromseffekten beror på hur hårt man trycker och på terrängens typ och förhållanden.



1. Bromshandtag
2. Bromsa

## 3) Vänster bromshandtag

Du bromsar med den bakre bromsen genom att trycka in det. När du släpper handtaget återgår det automatiskt till det ursprungliga läget. Bromseffekten beror på hur hårt man trycker och på terrängens typ och förhållanden.



1. Bromshandtag
2. Bromsa

## 4) Parkeringsbroms

När den låses hindras fordonet från att röra sig. Användbart när bromsen behöver låsas vid t.ex. en K-sväng, vid transport eller när fordonet inte används.

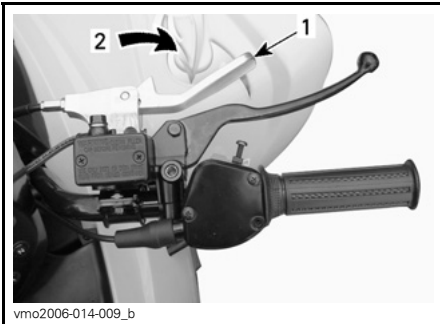
**⚠ VARNING**

Använd alltid parkeringsbromsen **och** koppla i FRAMÅT-växeln när fordonet inte används.

**⚠ VARNING**

Kontrollera att parkeringsbromsen är urkopplad innan du kör fordonet. Om du kör med ett konstant tryck på bromsarna kan det skada bromssystemet och orsaka förlust av bromsverkan och/eller brand.

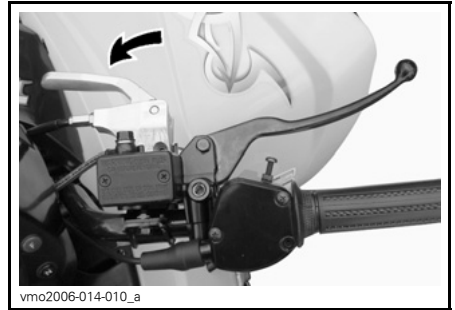
**Lås:** Dra i parkeringsbromsreglaget tills det låses.



**ON (INKOPPLAD)**

1. Parkeringslås
2. Dra när du vill koppla in parkeringsbromsen

**Lås upp:** Skjut tillbaka parkeringsbromsen till olåst position. Släpp bromshandtaget, som återgår till viloläget. Frigör alltid parkeringsbromsen före körning.

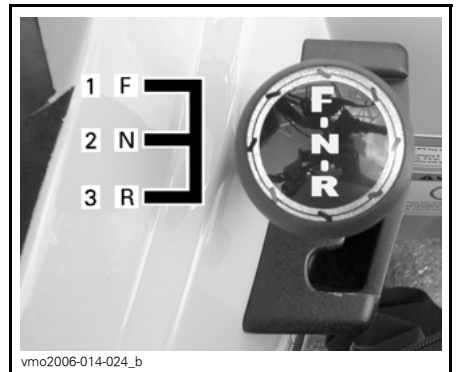


**OFF (URKOPPLAD)**

**5) Växelspak**

Spaken har 3 lägen.

**ANMÄRKNING** Stanna alltid fordonet helt och lägg i bromsen innan du flyttar växelspaken.



**VÄXELSPAKENS LÄGEN**

1. Framåt (F)
2. Neutral (N)
3. Back (R, reverse)

När du ska växla, stanna fordonet helt, bromsa och flytta sedan spaken framåt eller bakåt till önskat läge. Försök inte flytta spaken med våld.

**OBSERVERA:** Om du försöker växla vid högt motorvarv eller utan att bromsa, stannar motorn.

**R: Reverse (Back)**

Gör att du kan backa fordonet. Detta fordon är försett med hastighetsbegränsning för backning. Se *FRI-SLÄPPSKNAPP* för mer information.

 **VARNING**

Innan du backar, kontrollera att det inte finns hinder eller människor bakom fordonet. Sitt kvar i sätet.

**N: Neutral**

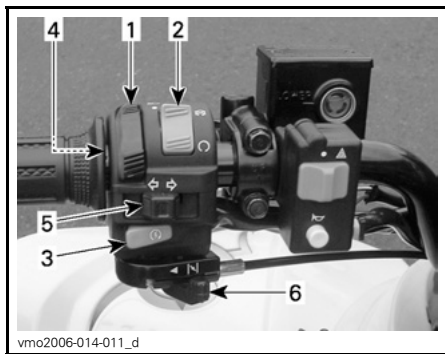
I detta läge kopplas växeln ur så att fordonet kan förflyttas manuellt eller tas på släp.

**F: Framåt**

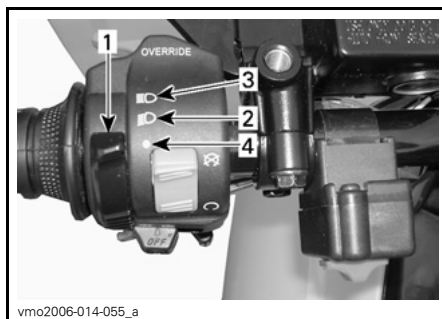
Detta är läget för normal körhastighet. Med denna växel kan fordonet uppnå maximal hastighet.

**6) Flerfunktionsreglage**

Flerfunktionsreglaget har följande funktioner:

**TYPBILD — FLERFUNKTIONSREGLAGE**

1. Strålkastarreglage
2. Motorns stoppreglage
3. Startknapp
4. Frisläppsknapp
5. Reglage för riktningvisare
6. Chokereglage

**Strålkastarreglage****STRÅLKASTARREGLAGETS FUNKTIONER**

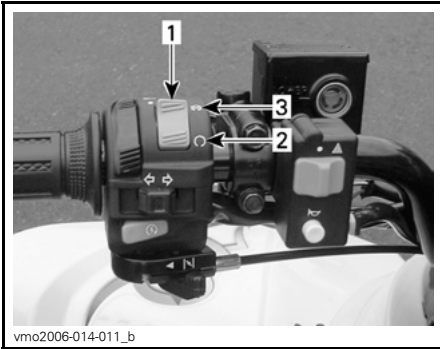
1. Strålkastarreglage
2. Halvljus och bakljus
3. HELLJUS och bakljus
4. OFF (urkopplad)

**Motorns stoppreglage**

Detta reglage kan användas till att stänga av motorn och som nödstoppsreglage.

Stäng av motorn genom att släppa gasreglaget och sedan använda motorns stoppreglage.

**OBSERVERA:** Det går visserligen att stänga av motorn genom att vrida tändningsnyckeln till OFF (av), men vi rekommenderar avstängning med motorns stoppreglage.



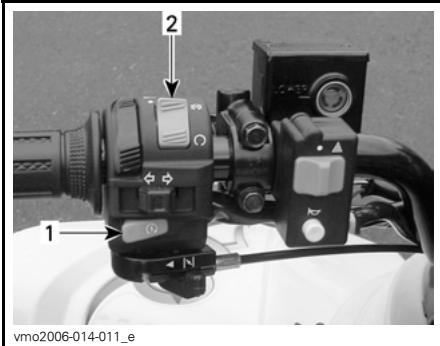
vmo2006-014-011\_b

1. Motorns stoppreglage
2. RUN-läge (kör)
3. OFF (urkopplad)

### Startknapp

När du vill starta motorn, ställ motorns stoppreglage på RUN (kör).

Tryck in startknappen och håll den intryckt. Släpp knappen omedelbart när motorn startat.



vmo2006-014-011\_e

1. Startknapp
2. Motorns stoppreglage

**OBSERVERA:** Motorn kommer inte att gå runt om detta reglage är ställt på OFF (av).

### Frisläppsknapp

Denna knapp används till att frisläppa hastighetsbegränsningen för backning när extra kraft behövs vid backning. Tryck in frisläppsknappen och håll den intryckt, och tryck sedan gradvis in gasreglaget.

### **! VARNING**

Aktivera aldrig frisläppsknappen om gasreglaget redan är intryckt eftersom du kan förlora kontrollen över fordonet, vilket kan leda till svåra personskador eller dödsfall.



vmo2006-014-055\_b

1. Frisläppsknapp

### Reglage för riktningsvisare

Aktivera riktningsvisarna genom att trycka på reglaget på höger sida eller vänster sida, beroende på i vilken riktning du ska svänga. Tryck på reglageknappen för att återställa visaren när du har svängt.



1. Reglage för riktningvisare

## Chokereglage

Ett flyttbart reglage som underlättar vid kallstart av motorn.

OFF (stängt) används vid normal start med varm motor.



TYPBILD — CHOKEREGLAGET I LÄGET OFF (STÄNGT)

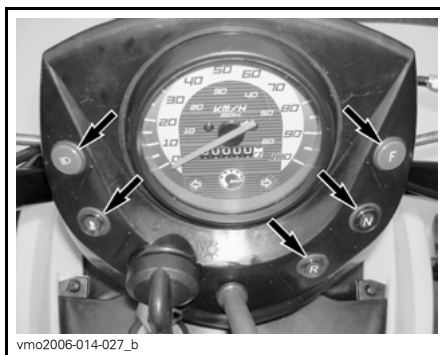
Helöppet läge används för lägre motortemperatur.



TYPBILD — CHOKEREGLAGET I HELÖPPET LÄGE

Övriga lägen mellan OFF (stängt) och FULL (helöppet) används beroende på motorns temperatur.

## 7) Indikatorlampor



### Helljus (BLÅ)



Indikerar att helljus har valts för strålkastarna.

Tänk på följande när du läser denna Instruktionsbok:

## **⚠ VARNING**

Anger en potentiell risk som, om den inte undviks, kan resultera i svåra personskador eller död.



## Motortemperatur (RÖD)



Denna lampa tänds när tändningsnyckeln vrids till läget ON (på) och lyser tills motorn har startat. När denna lampa LYSER, överhettar motorn. Om motorn överhettar, se *MOTORN ÖVERHETTAR* i *PROBLEMLÖSNING*.

## Framåtlampa (BLÅ)



Indikerar att Framåt-växeln är ilagd.

## Backlampa (RÖD)



Indikerar att backväxeln är ilagd.

## Neutrallampa (GRÖN)



Indikerar att växeln är i läget Neutral.

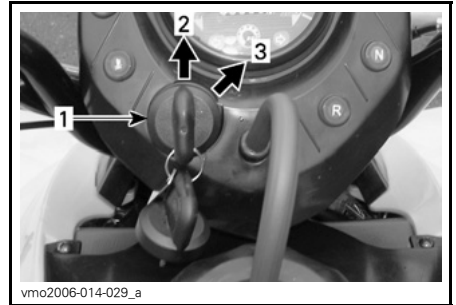
## Lampa för riktningsvisare (GRÖN)



Denna lampa blinkar när höger eller vänster riktningsvisare används.

## 8) Tändningslås

För nyckel, med 2 lägen.



### TYPBILD

1. Tändningslås
2. OFF (urkopplad)
3. ON (på, positionsljus lyser)

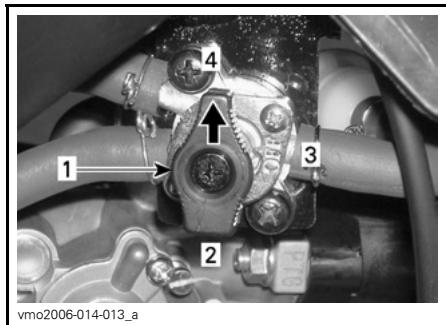
Sätt nyckeln i tändningslåset och vrid till PÅ. Ta ut nyckeln genom att vrida till AV och dra ut den.

Tänk på att batteriet laddas ur när fordonets lyktor (strålkastare och/eller positionsljus) är tända utan att motorn är igång. Vrid alltid tändningsnyckeln till AV när motorn har stannat.

**OBSERVERA:** Det går visserligen att stänga av motorn genom att vrida tändningsnyckeln till AV, men vi rekommenderar avstängning med motorns stoppreglage.

## 9) Bränsleventil

Ventilreglaget kan vridas till 3 lägen. Vrid reglaget så att pilen pekar på önskat läge.



1. Vrid så att pilen pekar på önskat läge
2. Reserv (RES.)
3. AV (OFF)
4. ÖPPEN (ON)

### AV

Stoppar bränsletillförseln till förgasaren.

**ANMÄRKNING** Vrid ventilen till STÄNGD när fordonet inte används eller vid transport.

### ÖPPEN

Bränsle tillförs till förgasaren. Detta är det normala läget när du kör fordonet.

### RES. (RESERV)

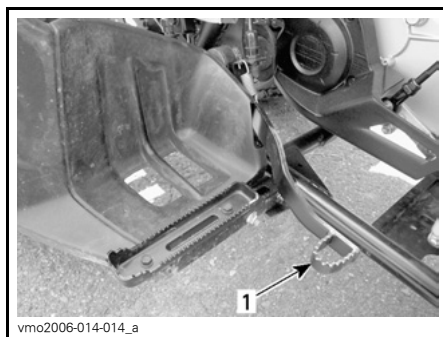
När bränslet i tanken är slut, kan du använda reservbränslet genom att vrida ventilen från ÖPPEN till RES. Reservbränslet är ca 10 % av bränsletankens totala kapacitet. Använd detta läge endast när bränsletillförseln i läget ÖPPEN är slut.

När du kör på reservbränslet, fyll på bränsle så snart som möjligt. Kom ihåg att vrida tillbaka ventilen till läget ÖPPEN efter påfyllning.

**ANMÄRKNING** Felaktig öppning av bränsleventilen hindrar bränsleflödet. Se till att ventilen är helt öppen när du kör.

## 10) Bromspedal

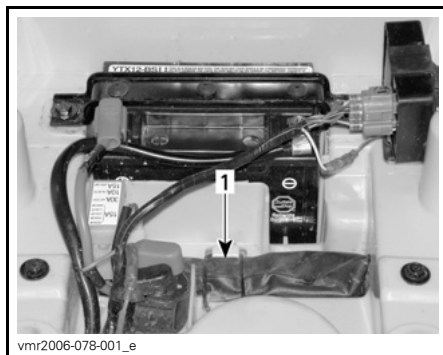
När den trycks ned, bromsar såväl den bakre som den främre bromsen. När du släpper den återgår den till det ursprungliga läget. Bromseffekten beror på hur hårt man trycker på pedalen och på terrängtyp och -förhållanden.



1. Främre/Bakre bromspedal

## 11) Verktygssats

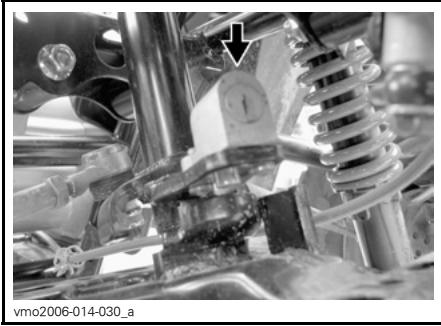
Verktygssatsen finns i serviceutrymmet under sätet.



- SERVICEUTRYMMET UNDER SÄTET**
1. Verktygssats

## 12) Fordonslås

Fordonslåset sitter på styrstammen direkt nedanför styrhuvudet.



### FORDONSLÅS

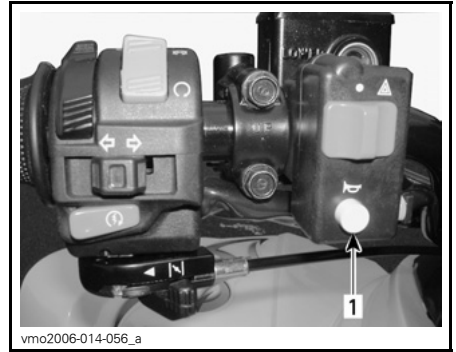
Som en säkerhetsåtgärd eller skydd mot stöld bör du låsa styrstängens när du parkerar. Gör så här:

1. Vrid styrstängens så långt det går åt vänster.
2. Sätt tändningsnyckeln i låset.
3. Vrid nyckeln medurs för att låsa styrstängens.
4. Ta ut tändningsnyckeln ur låset.
5. Försök vrida styrstängens åt båda hållen för att kontrollera att den är låst.

Du låser upp styrstängens genom att vrida nyckeln moturs.

## 13) Signalhornsknapp

Tuta genom att trycka på knappen. Släpp knappen omedelbart när du hör signalhornet.



1. Signalhornsknapp

## 14) Reglage för blinkande varningsljus

Detta är en mekanism på fordonet som får alla riktningssvisarna att blinka samtidigt. Funktionen kan användas när fordonet står stilla för att markera att det tillfälligt hindrar trafiken.



1. Reglage för blinkande varningsljus

**Aktivera:** vrid tändningsnyckeln till PÅ och använd omkopplingsreglaget.

**OBSERVERA:** När varningsljusen blinkar kan du vrida tändningen till AV och ta ut nyckeln.

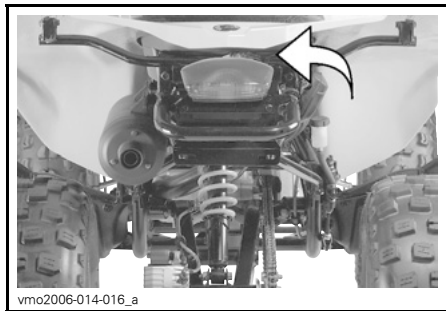
**Stäng av (tändningen i läget PÅ):** använd omkopplingsreglaget.

(tändningen i läget AV): vrid tändningsnyckeln till PÅ och använd omkopplingsreglaget.

**OBSERVERA:** Batteriet laddas ur om de blinkande varningsljusen lämnas på (även med tändningen i läget AV) under en längre tid utan att motorn är igång.

## 15) Spärr till säte

Spärren finns under den bakre stänkskärmen och med den kan sätet avlägsnas för åtkomst av serviceutrymmet.



## Demontering av förarsäte

Lossa sätet med hjälp av spärren.

Lyft sätets bakre del försiktigt medan du samtidigt drar det bakåt för att lossa det.



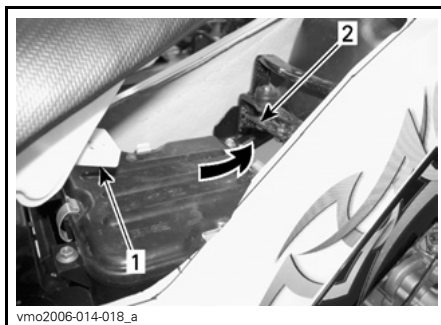
1. Sätesspärr

## Återmontering av förarsäte

Placera sätets spärr i fästet i ramen.

När sätet är på plats, tryck det bestämt nedåt för att låsa det.

**OBSERVERA:** Ett tydligt snäpp ska kännas. Kontrollera att sätet är ordentligt spärrat genom att dra i det en extra gång.



1. Spärr  
2. Fäste

## VARNING

Se till att sätet är säkert låst innan du kör.

## 16) 12 volts eluttag

Praktiskt för handhållen strålkastare eller annan bärbar utrustning.

Öppna skyddslocket för användning. Stäng alltid locket igen efter användning, som skydd mot vädret.

Överskrid inte uttagets kapacitet. Se *TEKNISKA SPECIFIKATIONER*.

Det finns möjlighet till extra strömförsörjning för anslutning av ytterligare tillbehör. Det finns två dolda kablar i kablaget i fordonets bakre del. Kontakta en auktoriserad Can-Am-återförsäljare för närmare detaljer.

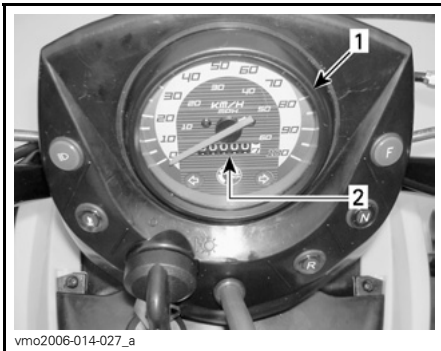
## 17) Hastighetsmätare

Detta fordon har en hastighetsmätare. Den visar fordonets hastighet i mph och km/h.

Hastighetsmätaren är bakgrundsbelyst när tändningen vrids till läget PÅ.

## Avståndsräknare

Avståndsräknaren anger det totala avstånd som avverkats i kilometer.



1. Hastighetsmätare
2. Avståndsräknare

# BRÄNSLE

## Rekommenderat bränsle

Använd normal blyfri bensin (finns på de flesta bensinstationer) eller syresatt bränsle som innehåller maximalt 10 % etanol eller metanol totalt. Den bensin som används måste ha följande rekommenderade minimioktantal.

OKTANTAL
----------

92 RON
--------

**ANMÄRKNING** Experimentera aldrig med andra bränslen. Användning av ej rekommenderat bränsle kan ge sämre fordonsprestanda och skada viktiga delar i bränslesystemet och motorn.

## Påfyllning av bränsle

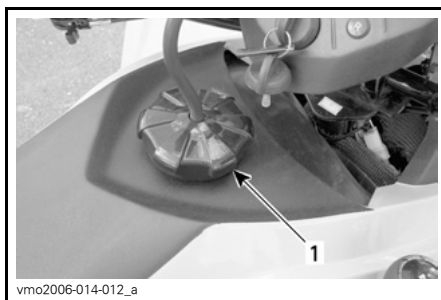
**ANMÄRKNING** Ingenting får placeras på tanklocket eftersom lufthålet på locket då kan blockeras och motorn feltända.

Skruva av locket moturs och ta av det, tanka och skruva sedan på locket medurs.

**OBSERVERA:** Kontrollera att ventilationsslangen är korrekt installerad (intill tändningslåset).

## ⚠ VARNING

Stäng alltid av motorn innan du fyller på bränsle. Öppna locket långsamt. Om en tryckskillnad märks (det hörs ett visslande ljud när du lossar tanklocket), behöver fordonet inspekteras och/eller repareras innan du använder det igen. Bensin är ett brandfarligt ämne och under vissa förhållanden explosivt. Använd aldrig öppen låga vid kontroll av bränslenivån. Rök aldrig och tillåt aldrig öppen eld eller gnistor i närheten. Arbeta alltid i ett välventilerat utrymme. Fyll aldrig på bränsle innan du placerat fordonet på en varm plats. Med högre temperaturer expanderar bränslet och kan flöda över. Torka alltid av utspillt bränsle eller utspilld olja från fordonet.



TYPBILD

1. Tanklock

Tänk på följande när du läser denna Instruktionsbok:

## ⚠ VARNING

Anger en potentiell risk som, om den inte undviks, kan resultera i svåra personskador eller död.

# ANVÄNDNINGSSINSTRUKTIONER

## Användning under inkörningsperioden

### Bromsar

#### **⚠ VARNING**

Nya bromsar fungerar inte med optimal effektivitet förrän efter den inledande inkörningsperioden. Bromseffekten kan vara nedsatt under inkörningsperioden, så var extra försiktig.

### Motor

En inkörningsperiod på 10 drifttimmar krävs innan fordonet kan köras längre sträcka med full gas.

Under inkörningsperioden bör du inte ge mer än 3/4 gas. Kortare pådrag till fullgas och hastighetsvariationer är emellertid bra vid inkörning. Längre fullgaspådrag, längre perioder på marschfart och överhettning av motor är till skada under inkörningsperioden.

### Drivrem

För en ny drivrem krävs en inkörningsperiod på 50 km. Undvik kraftig acceleration/inbromsning, dragning av släp eller körning i hög marschfart.

## Starta motorn

### Nödvändiga förhållanden för start av motorn

Växeln måste ställas i NEUTRAL för att motorn ska starta.

Starta motorn genom att ställa motorns stoppreglage på RUN (kör), sätta nyckeln i tändningslåset, vrida nyckeln till läget PÅ och trycka på startknappen.

### Första kallstart

Sätt nyckeln i tändningslåset och vrid till läget PÅ.

**OBSERVERA:** Glöm inte att sätta motorns stoppreglage i RUN-läget (kör) och bromsa (med främre eller bakre bromsar).

Vid kallt väder, kallare än 0 °C, sätt choken i helöppet läge.



**HELÖPPET CHOKE-LÄGE**

Tryck in startknappen tills motorn startar.

**ANMÄRKNING** Håll inte startknappen intryckt i mer än 20 sekunder. Du bör vänta en stund mellan startförsöken så att startmotorn hinner svalna. Var försiktig så att batteriet inte laddas ur.

**OBSERVERA:** Gasreglaget kan användas för att få motorn att starta snabbare. Tryck lätt på gasreglaget. Om du trycker för mycket, kommer choken inte att aktiveras.

Släpp startknappen omedelbart när motorn startat.

Efter några sekunder, flytta chokereglaget från helöppet läge till ett mittläge som ger bästa varvtal för motorn.

**OBSERVERA:** Överdriven användning av choken kan flöda motorn och göra det svårare att starta. Om det inträffar, se **PROBLEMLÖSNING**.

När motorn är varm, flytta choken till **STÄNGT** och släpp bromsarna.



vmo2006-014-025

**CHOKEREGLAGET I LÄGET OFF (STÄNGT)**

### Start med varm motor

Starta motorn enligt anvisningarna ovan, men utan choke. Om motorn inte startar efter två 5-sekundersförsök med elstarten, flytta chokereglaget till ett läge mellan **FULL** (helöppet) och **AV**. Starta motorn utan att aktivera gasreglaget. Efter några sekunder, placera chokereglaget i läget **STÄNGT**.

### Växling

Värm upp motorn genom att låta den gå på tomgång.

Bromsa och lägg i "F"-växeln.

Släpp bromsarna.

**ANMÄRKNING** Kontrollera att parkeringsbromsen är urkopplad innan du kör fordonet.

Tryck in gasreglaget gradvis för att öka motorns varvtal och på så sätt aktivera CVT-systemet (konstant variabel transmission).

I motsatt situation, när gasreglaget släpps, minskas motorns varvtal.

**OBSERVERA:** Motorn stannar om växling görs vid höga motorvarv.

### Backning

**ANMÄRKNING** Stanna alltid fordonet helt och lägg i bromsen innan du flyttar växelspaken när du växlar från framåt till bakåt eller tvärtom.

Använd samma procedur som i **VÄXLING** ovan, förutom följande detaljer.

Placera växelspaken i **REVERSE** (Back).

### Avstängning av motorn

#### **⚠ VARNING**

Undvik att parkera fordonet i en slutning.

Släpp gasen och stanna fordonet helt.

Koppla i parkeringsbromsen.

Sätt växelspaken i **FRAMÅT**-läge.

Ställ motorns stoppreglage på **AV**.

Vrid tändningsnyckeln till **AV**.

Ta ut nyckeln ur tändningslåset.

### Efter körning

Om fordonet används i saltvattenmiljö måste det spolras med färskvatten för att skydda det och dess komponenter. Smörjning av metalldelar rekommenderas starkt. Använd XPS Lube (P/N 293 600 016) eller ett likvärdigt smörjmedel. Detta måste utföras efter varje användningsdag.

När fordonet används i lerig terräng rekommenderas sköljning av fordonet för att skydda det och dess komponenter, samt för att hålla lyktorna rena.



**OBSERVERA:** Använd aldrig högtryckstvätt för att rengöra fordonet, **ANVÄND ENDAST LÅGT TRYCK** (t.ex. en trädgårdsslang). Det höga trycket kan orsaka elektriska eller mekaniska skador.

Tänk på följande när du läser denna Instruktionsbok:

 **VARNING**

Anger en potentiell risk som, om den inte undviks, kan resultera i svåra personskador eller död.

# FINJUSTERA FJÄDRINGEN

## Inställning av fjädringen

### **⚠ VARNING**

Justera båda fjädrarna till samma längd. Ojämn justering kan medföra försämrad väghållning och förlust av stabilitet och/eller kontroll, vilket kan öka risken för olyckor.

Förspänningen kan variera från förare till förare, beroende på vikt. Förspänningen kan ändras genom att de två låsmuttrarna justeras uppåt eller nedåt för trycka ihop fjädern till olika längder.

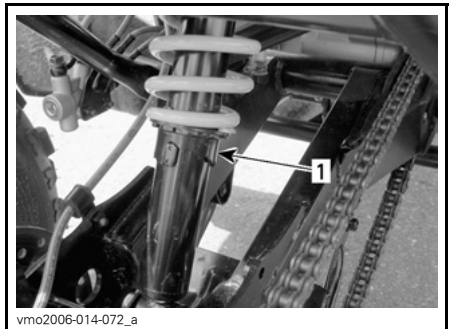
Förkorta fjädern för fastare fjädring och svårare terrängförhållanden.

Förläng fjädern för lättare last och jämnare terrängförhållanden.



*FJÄDRING FRAM*

*A. Samma längd på bägge sidor*



*FJÄDRING BAK*

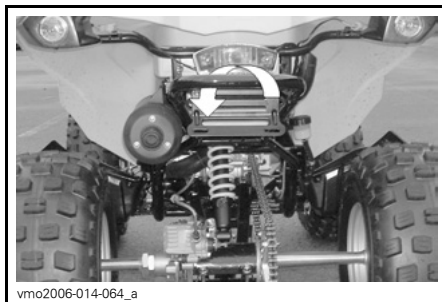
*1. Förspänningskam*

# TRANSPORT AV FORDONET

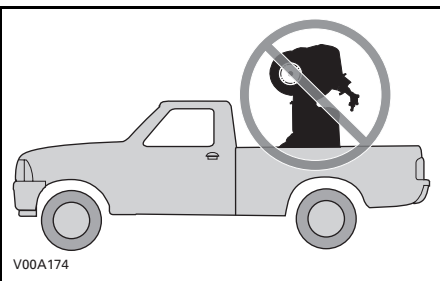
Vid transport av fordonet, säkra fordonet på släpet eller flaket med lämpliga fästremmar. Vanligt rep rekommenderas inte.

## **⚠ VARNING**

Tippa aldrig upp fordonet för transport. Vi rekommenderar att fordonet transporteras i normalt körläge (på alla fyra hjulen).



TYPBILD – PLACERING AV BAKRE STÖTFÅNGARREM



## **⚠ VARNING**

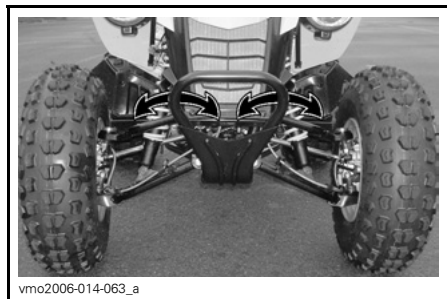
Bogsära inte detta fordon med bil eller annat fordon. Använd ett släp.

Ställ bränsleventilen på STÄNGD.

Lägg in FRAMÅT-växeln och sätt parkeringsbromsen i läget INKOPPLAD.

Spänn fast fordonet i främre och bakre stötfångarna.

**ANMÄRKNING** Om du använder andra fästpunkter kan fordonet skadas.



TYPBILD – PLACERING AV FRÄMRE STÖTFÅNGARREMMAR



# ***UNDERHÅLLS- INFORMATION***

# UNDERHÅLLSSCHEMA

Underhåll är mycket viktigt för att se till att fordonet är i ett körsäkert skick. Korrekt underhåll är ägarens ansvar. Utför regelbundna kontroller och följ underhållsschemat.

## ⚠ VARNING

Om fordonet inte underhålls korrekt enligt underhållsschemat och de angivna underhållsrutinerna kan det vara farligt att använda.

### SCHEMA FÖR REGELBUNDET UNDERHÅLL

A: Justera C: Rengör I: Inspektera L: Smörj R: Byt	Första kontroll 10 tim. eller 300 km			
	25 tim. eller 500 km			
	50 tim. eller 1.000 km			
	100 tim. eller 1 år eller 2.000 km			
	200 tim. eller 2 år eller 4.000 km			
Ska utföras av				
<b>RESERVDDEL/UPPGIFT</b>				<b>FÖRKLARING</b>

MOTOR					
Motorolja <sup>(1)</sup>	R		R		Återförsäljare
Motoroljefilter	C				Återförsäljare
Ventilspel	I, A		I, A		Återförsäljare
Luftfilter/luftintagsventils filter		I, C <sup>(3)</sup>		R <sup>(3)</sup>	Kund
Avgassystem	I			I	Återförsäljare
Motortätningar	I			I	Återförsäljare
Motorfästen	I			I	Återförsäljare

(1) Inspekteras före körning.  
 (3) Oftare vid användning i dammig terräng. Se **LUFTFILTER** i **UNDERHÅLLSPROCEDURER**.

SCHEMA FÖR REGELBUNDET UNDERHÅLL							
A: Justera C: Rengör I: Inspektera L: Smörj R: Byt	Första kontroll 10 tim. eller 300 km						
	25 tim. eller 500 km						
	50 tim. eller 1.000 km						
	100 tim. eller 1 år eller 2.000 km						
	200 tim. eller 2 år eller 4.000 km						
RESERVD/UPPGIFT						Ska utföras av	
						FÖRKLARING	
KYLSYSTEM							
Motor kylvätska <sup>(1)</sup>				I <sup>(2)</sup>	R	Kund	(1) Inspekteras före körning. (2) Var 100:e timme, kontrollera kylvätskekoncentrationen. (6) Oftare under svårare förhållanden, t.ex. mycket dammig, sandig, snöig, våt eller lerig terräng.
Kylarlock/test av kylsystemtryck	I				I	Återförsäljare	
Kylare <sup>(6)</sup>	I, C <sup>(1)</sup>					Kund	
VÄXELLÅDA							
Växellådsolja	I				R	Återförsäljare/ Kund	—
CVT-TRANSMISSION							
Drivrem				I		Återförsäljare	—
Primär- och sekundärvariator				I, C		Återförsäljare	
CVT-luftintag/-utlopp	I, C		I, C			Återförsäljare	

**SCHEMA FÖR REGELBUNDET UNDERHÅLL**

A: Justera C: Rengör I: Inspektera L: Smörj R: Byt	<b>Första kontroll 10 tim. eller 300 km</b>					
	<b>25 tim. eller 500 km</b>					
	<b>50 tim. eller 1.000 km</b>					
	<b>100 tim. eller 1 år eller 2.000 km</b>					
	<b>200 tim. eller 2 år eller 4.000 km</b>					
<b>Ska utföras av</b>						
<b>RESERVD/UPPGIFT</b>			<b>FÖRKLARING</b>			

**BRÄNSLESYSTEM**

Bränslefilter	I			I	R	Återförsäljare	(1) Inspekteras före körning.
Bränsleslangar, kopplingar och test av bränslesystemtryck	I			I		Återförsäljare	
Förgasare	A			A		Återförsäljare	
Gasreglage och -vajer <sup>(1)</sup>	I, A		I, A, L			Kund	
Choke	I			I, A		Kund	

**ELSYSTEM**

Tändstift <sup>(4)</sup>	I			R		Kund	(1) Inspekteras före körning. (4) Kontrollera att tändstiftet är rätt inställt.
Tändningsinställning	I		I			Återförsäljare	
Batteriets kopplingar	I		I			Kund	
Kablage, vajrar och ledningar	I			I		Återförsäljare	
Tändningslås, startknapp och motorstoppreglage	I <sup>(1)</sup>					Kund	
Belysningsystem (hel-/halvljus, bromsljus, strålkastarinställning, osv.)	I <sup>(1)</sup>					Kund	

**DRIVSYSTEM**

Drivkedja och drivkedjeledare <sup>(1)</sup>	I, A, L					Kund	(1) Inspekteras före körning.
Kedjedrev	I			I		Kund	
Hjullager				I		Kund	



SCHEMA FÖR REGELBUNDET UNDERHÅLL						
A: Justera C: Rengör I: Inspektera L: Smörj R: Byt	Första kontroll 10 tim. eller 300 km					
	25 tim. eller 500 km					
	50 tim. eller 1.000 km					
	100 tim. eller 1 år eller 2.000 km					
	200 tim. eller 2 år eller 4.000 km					
RESERVD/UPPGIFT					Ska utföras av	
					FÖRKLARING	
STYRNING						
Styrhandtagsfästen	I			I		Återförsäljare
Styrsystem (kolonn, lager, osv.) <sup>(6)</sup>	I			I		Återförsäljare
Parallellstagsändar	I	I				Återförsäljare
Hjulmuttrar/bultar			I <sup>(1)</sup>			Kund
Däck			I <sup>(1)</sup>			Kund
Framhjulsinställning	I			I		Återförsäljare
Kulleleder		I				Återförsäljare
(1) Inspekteras före körning. (6) Oftare vid svårare förhållanden, t.ex. mycket dammig, sandig, snöig, våt eller lerig terräng.						
FJÄDRING						
Svingarm				I		Kund
Stötdämpare			I			Kund
A-armar			I			Kund
—						
BRAKE						
Bromsvätska	I	I			R <sup>(5)</sup>	Kund
Parkeringsbromsvajer <sup>(5)</sup>	A	A				Kund
Bromsbelägg <sup>(5)</sup>		I <sup>(6)</sup>				Kund
Bromssystem (skivor, slangar, osv.) <sup>(5)</sup>				I		Kund
(5) Byte av bromsvätska och reparationer på bromssystemet måste utföras av en auktoriserad Can-Am-återförsäljare.						

**SCHEMA FÖR REGELBUNDET UNDERHÅLL**

A: Justera C: Rengör I: Inspektera L: Smörj R: Byt	<b>Första kontroll 10 tim. eller 300 km</b>	
	<b>25 tim. eller 500 km</b>	
	<b>50 tim. eller 1.000 km</b>	
	<b>100 tim. eller 1 år eller 2.000 km</b>	
	<b>200 tim. eller 2 år eller 4.000 km</b>	
<b>Ska utföras av</b>		
<b>RESERVDEL/UPPGIFT</b>	<b>FÖRKLARING</b>	

CHASSI/RAM						
Ram				I		Återförsäljare
Kaross-/ramfästen			I			Kund
Sätesfästen	I (1)					Kund
Dragkrok/kula (om sådan installerats)	I (1)					Kund

(1) Inspekteras före körning.

---

## 10-TIMMARSKONTROLL

Vi föreslår att fordonet kontrolleras av en auktoriserad Can-Am-återförsäljare efter de första 10 timmarnas eller 200 km användning (det som inträffar först). Första underhållet är mycket viktigt och får inte försummas.

**OBSERVERA:** 10-timmarskontrollen bekostas av fordonsägaren.

Vi rekommenderar att denna kontroll undertecknas av en auktoriserad Can-Am-återförsäljare.

---

Datum för 10-timmarskontrollen

---

Auktoriserad återförsäljares underskrift

---

Återförsäljarens namn

# UNDERHÅLLSPROCEDURER

Det här avsnittet innehåller anvisningar för grundläggande underhållsprocedurer. Om du har de mekaniska kunskaper och verktyg som behövs kan du utföra de här procedurerna. Kontakta annars en auktoriserad Can-Am-återförsäljare.

Annat viktigt underhåll som anges i underhållsschemat, som är svårare och kräver specialverktyg, bör helst utföras av en auktoriserad Can-Am-återförsäljare.

## **⚠ VARNING**

Stäng av motorn och följ procedurerna nedan vid underhåll. Om du inte använder korrekta underhållsprocedurer kan du skadas på grund av heta eller rörliga fordonssdelar, elstötar, kemikalier eller andra risker.

## **⚠ VARNING**

Om det blir nödvändigt att ta bort en låsanordning (t.ex. låsflikar, låsspärrar, osv.), byt alltid ut den borttagna mot en ny.

## Luftfilter

### Riktlinjer för underhåll av luftfilter

Som med alla ATV:er är underhåll av luftfiltret avgörande för motorns prestanda och livslängd.

Anpassa luftfilterunderhållet till användningsförhållandena.

Luftfiltret måste underhållas oftare vid följande dammiga användningsförhållanden:

- Körning på torr sand
- Körning på torr lerjord
- Körning på torra grusvägar eller liknande.

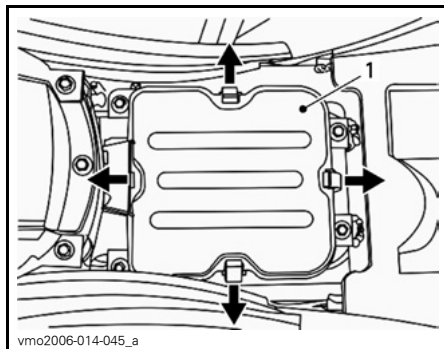
**OBSERVERA:** Vid körning i grupp under dessa förhållanden behöver luftfiltret underhållas och bytas ännu oftare.

### Borttagning av luftfilter

**ANMÄRKNING** Ta aldrig bort eller modifiera komponenter i luftfilterhuset. Förgasaren är kalibrerad för att fungera med just dessa delar. Annars kan motorns prestanda försämrans eller skador uppstå.

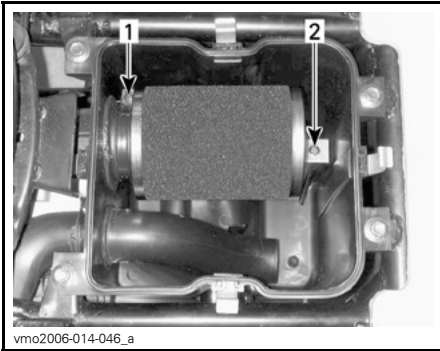
Demontera sätet.

Frigör klämmorna och ta bort luftfilterhusets lock.



1. Luftfilterhusets lock

Frigör klämman, lossa hållskruven och ta bort luftfiltret.



1. Klämman
2. Hållskruv

### Rengöring av luftfilter

1. Genomfukta skumfilterdelen både på insidan och utsidan med RENGÖRINGSLÖSNING FÖR LUFTFILTER (P/N 219 700 341).



### RENGÖRINGSLÖSNING FÖR LUFTFILTER (P/N 219 700 341)

2. Låt stå i 3 minuter.
3. Skölj med vanligt vatten, enligt anvisningarna på behållaren med rengöringslösning för luftfilter (UNI).
4. Torka skumfilterdelen helt.

**OBSERVERA:** Ytterligare en behandling kan behövas om delen är mycket smutsig.

När filtret har torkat, olja på nytt med luftfilterolja (P/N 219 700 340) eller en likvärdig produkt.

**ANMÄRKNING** Motorns prestanda kan försämrans och svåra skador uppstå om luftfiltret inte underhålls och/eller inte är välsmort.

### Montering av luftfilter

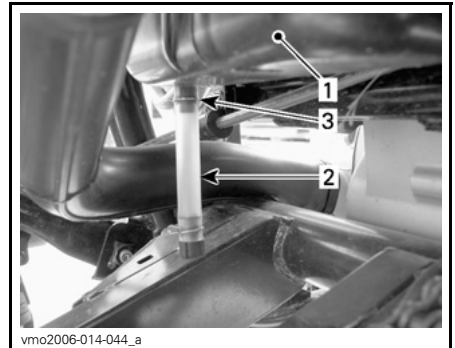
Sätt tillbaka delarna i motsatt demonteringsordning.

**OBSERVERA:** Se till att luftfilterhusets lock är säkert installerat.

### Dränering av luftfilterhus

**ANMÄRKNING** Ta aldrig bort eller modifiera komponenter i luftfilterhuset. Motorns förgasning är kalibrerad för att fungera med just dessa delar. Annars kan motorns prestanda försämrans eller skador uppstå.

Kontrollera regelbundet om det finns vatten eller avlagringar i luftfilterhusets dräneringsrör.



### TYPBILD

1. Luftfilterhus
2. Dräneringsrör
3. Klämman

**OBSERVERA:** Om fordonet används i dammig terräng, utför inspektion oftare än vad som anges i *UNDERHÅLLSSCHEMAT*.

Om vätska/avlagringar hittas, tryck ihop och ta loss klämman. Dra ut dräneringsröret och töm det.

**ANMÄRKNING** Starta inte motorn om vätska/avlagringar hittas i dräneringsröret.

Om vätska/avlagringar hittas måste luftfilterhuset inspekteras/torkas/bytas beroende på dess skick.

## Motorolja

### Rekommenderad motorolja

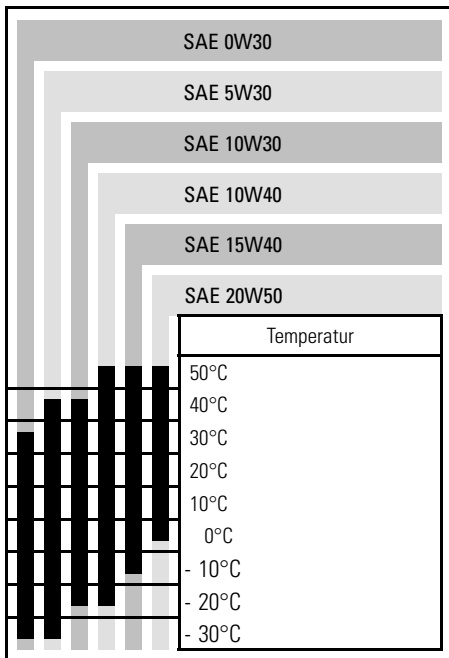
Använd XPS SOMMAROLJA (P/N 293 600 121) under sommarsäsongen.

Använd XPS VINTEROLJA (P/N 293 600 112) under vintersäsongen.

**OBSERVERA:** XPS-oljan är speciellt formulerad och testad för den här motorns hårda krav.

Om den inte går att få tag på, använd SAE 5W30 4-taktsmotorolja som uppfyller eller överträffar kraven för API-klasserna SM, SL eller SJ. Kontrollera alltid API Service-etiketten på oljekannan för att vara säker på att den har minst en av ovanstående kvalitetsklassifikationer. Mer information finns i viskositetstabellen.

### Tabell över motoroljeviskositet



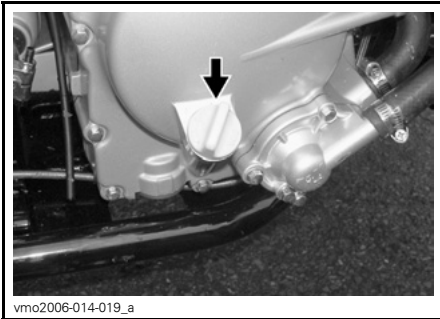
### Motorns oljenivå

**ANMÄRKNING** Kontrollera nivån ofta och fyll på vid behov. **Fyll inte på för mycket.** Om motorn körs med fel oljenivå kan svåra skador uppstå. Torka av ev. utspilld olja.

Tänk på följande när du läser denna Instruktionsbok:

## **⚠ VARNING**

Anger en potentiell risk som, om den inte undviks, kan resultera i svåra personskador eller död.

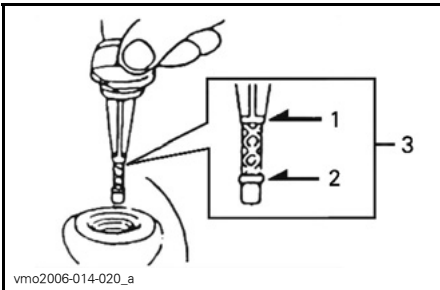


vmo2006-014-019\_a

**HÖGER SIDA AV MOTORN**

Se till att fordonet står på ett jämnt underlag, att motorn är kall och inte igång. Kontrollera sedan oljenivån:

1. Skruva loss mätstickan, ta ut den och torka av den.
2. Sätt tillbaka mätstickan (skruva inte in den).
3. Ta ut den igen och kontrollera oljenivån. Den bör ligga nära eller vid det övre märket.



vmo2006-014-020\_a

1. Full
2. Fyll på
3. Gränsvärden

För påfyllning av olja, ta bort mätstickan.

Sätt en tratt i mätstickans rör för att undvika spill.

Fyll på en liten mängd rekommenderad olja och kontrollera nivån på nytt.

Upprepa tills nivån når full-märket på mätstickan. Fyll inte på för mycket.

Dra åt mätstickan ordentligt.

**Byte av motorolja och rengöring av oljefilter**

Oljebbyte ska utföras med varm motor.

**⚠ FÖRSIKTIGHET** Motoroljan kan vara mycket het. Lossa inte motorns dräneringsplugg eller ta bort oljefilterlocket medan motorn är het, så att du inte bränner dig. Vänta tills motoroljan är endast varm.

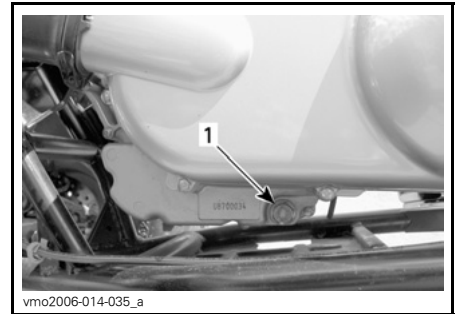
Kontrollera att fordonet står på jämnt underlag.

Ta ut oljemätstickan.

Rengör området runt dräneringspluggen.

Sätt ett uppsamlingskärl under dräneringspluggen.

Skruva loss dräneringspluggen.



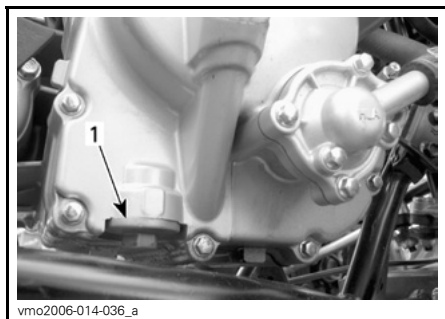
vmo2006-014-035\_a

**VÄNSTER SIDA UNDER TRANSMISSIONSKÅPAN**

1. Oljedräneringsplugg

Skruva loss oljefilterlocket.

Låt oljan rinna ut genom oljefilterhålet, vilket kan ta en stund.



### HÖGER SIDA AV MOTORN

1. Oljefilterlock

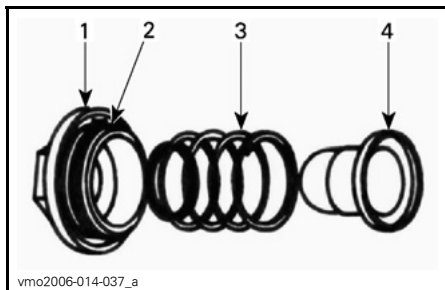
Avlägsna oljefiltret och fjädern.

För rengöring av oljefiltret, använd ett lösningsmedel och torka sedan med tryckluft.

**⚠ FÖRSIKTIGHET** Bär alltid ögonskydd. De kemiska ämnena kan orsaka svår klåda och skada ögonen.

**OBSERVERA:** Kontrollera lockets O-ring och byt den om det behövs.

Torka av ev. utspilld olja på motorn.



1. Lock
2. O-ring
3. Fjäder
4. Filter

Sätt tillbaka oljefilter, fjäder och O-ring, och dra åt locket till  $15 \text{ N}\cdot\text{m} \pm 1,5 \text{ N}\cdot\text{m}$ .

Kontrollera dräneringspluggens packning och byt den om det behövs.

Rengör anliggningsområdena på motorn och dräneringspluggen, sätt tillbaka pluggen och dra åt till  $39 \text{ N}\cdot\text{m} \pm 3,9 \text{ N}\cdot\text{m}$ .

Fyll på motorn till korrekt nivå med rekommenderad olja. Kontrollera mängden i avsnittet **TEKNISKA SPECIFIKATIONER**.

**OBSERVERA:** Motoroljemängden är även markerad på mätsticken.

Starta motorn och kör den på tomgång i några minuter. Se till att oljefilter- och dräneringspluggsområdena inte läcker.

Stäng av motorn. Vänta en stund så att oljan hinner rinna ned i vevhuset och kontrollera sedan oljenivån. Fyll på vid behov.

Gör dig av med oljan enligt lokala bestämmelser och förordningar.

## Kylare

### Rengöring av kylare

Kontrollera regelbundet att området omkring kylaren är rent.

Inspektera kylflänsarna. De måste vara rena, fria från lera, smuts, löv och andra avlagringar som kan hindra kylaren från att fungera.

Ta bort så mycket avlagringar och skräp som möjligt för hand. Om det finns vatten i närheten, försök skölja kylflänsarna.

Använd gärna en trädgårdsslang om sådan finns.

**⚠ FÖRSIKTIGHET** Rengör aldrig kylaren för hand medan den är varm. Låt kylaren svalna före rengöring.



**ANMÄRKNING** Var försiktig så att kylflänsarna inte skadas vid rengöring. Använd inga föremål/verktyg som kan skada dem. Flänsarna är tunna för effektiv kylning. ANVÄND ENDAST LÅGT TRYCK VID RENGÖRING. ANVÄND ALDRIG HÖGTRYCKSTVÄTT.

Om motorn överhettar även efter rengöring av kylaren, vänd dig till en auktoriserad Can-Am-återförsäljare.

## Motorkylvätska

### Rekommenderad motorkylvätska

Använd alltid etylenglykolbaserat frostskyddsmedel innehållande korrosionskyddsmedel speciellt avsedd för förbränningsmotorer av aluminium.

Kylsystemet måste fyllas med BRP:s kylmedelsblandning (P/N 219 700 362) eller en blandning av destillerat vatten och frostskyddsvätska (50 % vatten, 50 % frostskydd).

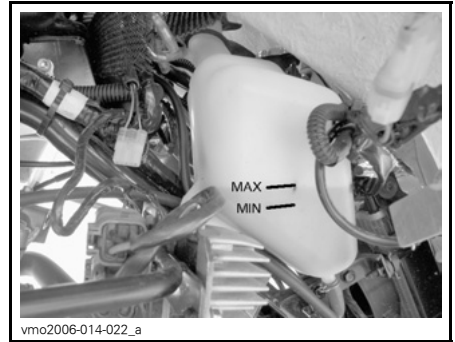
### Motorkylvätskenivå

Kylvätskebehållaren sitter under den främre högra stänkskärmen.

## ⚠ VARNING

Kontrollera kylvätskenivån med kall motor. Fyll aldrig på kylvätska i kylsystemet när motorn är varm.

**ANMÄRKNING** Använd inte fordonet med låg kylvätskenivå. Överhettning kan bli följden, vilket kan leda till svåra skador på motorn.



KYLVÄTSKENIVÅ

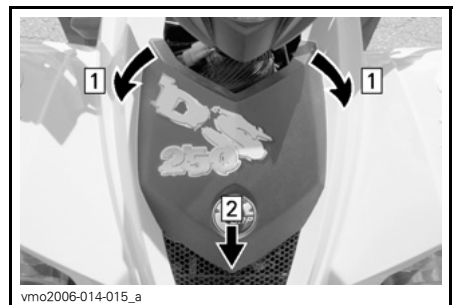
När fordonet står på ett jämnt underlag bör kylvätskenivån vara mellan MIN- och MAX-märkena på kylvätskebehållaren.

**OBSERVERA:** Om nivån kontrolleras vid lägre temperatur än 20°C kan den vara något lägre än MIN-märket.

Lyft av den främre stänkskärmens kåpa för att nå kylvätskebehållaren.

Dra i den övre delen av kåpan för att lossa spärren från gummihållarna.

Dra kåpan nedåt för att lossa de nedre spärarna från den främre stänkskärmen.



Step 1: Dra den främre spärren från hållarna  
Step 2: Lyft och ta bort kåpan

Fyll på kylvätska upp till MAX-märket vid behov. Använd en tratt för att undvika spill. Fyll inte på för mycket.

Sätt tillbaka locket och dra fast det.  
Sätt tillbaka den främre stänkskärmens kåpa.

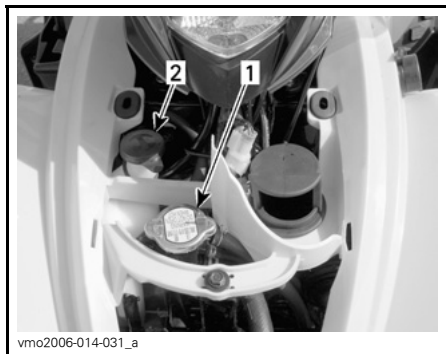
Om kylvätska fylls på i kylvätskebehållaren, kontrollera även nivån i kylaren. Fyll på kylvätska vid behov.

**⚠ VARNING**

Ta inte bort kylarlocket om motorn är varm, för att undgå risk för brännskador.

**OBSERVERA:** Ett kylsystem som behöver fyllas på ofta tyder på läckage eller motorproblem. Kontakta en auktoriserad Can-Am-återförsäljare.

Lyft av den främre stänkskärmens kåpa för att nå kylaren (se proceduren ovan).



**TYPBILD**

1. Kylarlock
2. Kylvätskebehållarens lock

**Byte av motorkylvätska**

**⚠ VARNING**

Ta inte bort kylarlocket eller lossa dräneringspluggen för kylvätskan medan motorn är varm, för att undgå risk för brännskador.

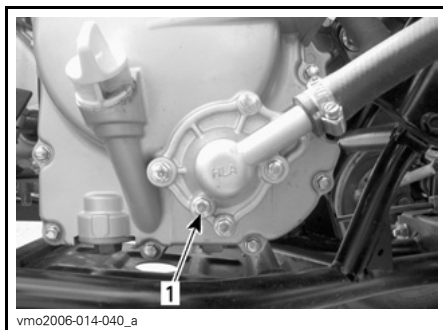
Ta bort den främre stänkskärmens kåpa.

Vrid kylarlocket moturs och ta bort det.



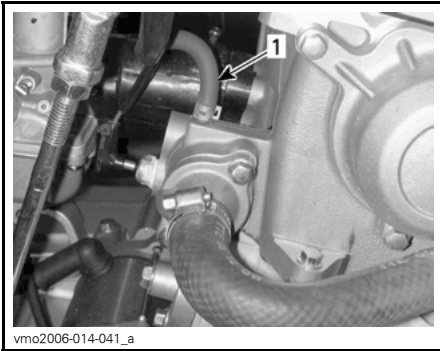
1. Kylarlock

Lossa dräneringspluggen på höger sida av motorn och töm ut kylvätskan i en lämplig behållare.



1. Dräneringsplugg för kylvätska

Lossa bypassslangen upptill på termostathuset.



vmo2006-014-041\_a

1. *Bypassslang*

Dränera systemet helt och sätt tillbaka dräneringspluggen.

Kläm åt slangen mellan kylaren och termostathuset med en stor slangklämma (P/N 529 032 500).



vmo2006-014-043\_a

**SLANGKLÄMMANS PLACERING**

Lyft upp fordonets framdel så högt att framhjulen går fria från marken.

Fyll kylaren tills kylvätskan kommer ut via termostathusets slangöppning. Återmontera bypassslangen och ta sedan bort slangklämman.

**OBSERVERA:** Om ingen kylvätska kommer ut ur slangöppningen, kläm ihop den nedre kylarslangen flera gånger tills kylvätskan kommer ut.

Slutför påfyllningen.

Kontrollera nivån i kylvätskebehållaren och fyll på vid behov.

Kör motorn på tomgång med kylarlocket avtaget. Fyll långsamt på ev. ytterligare kylvätska vid behov.

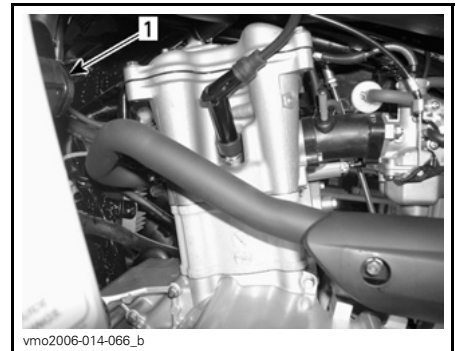
Vänta sedan tills motorn uppnår normal körtemperatur. Tryck in gasreglaget två eller tre gånger och fyll sedan på kylvätska om det behövs.

Sätt tillbaka kylarlocket. Kontrollera att inga anslutningar läcker och kontrollera kylvätskenivån i behållaren.

Sätt tillbaka kåpan.

**Luftintagsventil**

**Rengöring av luftintagsventilens filter**



vmo2006-014-066\_b

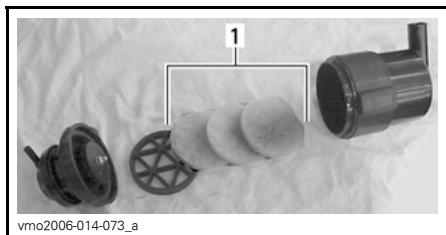
**VÄNSTER SIDA AV MOTORN**

1. *Luftintagsventil*

Lossa slangarna från luftintagsventilen.

Lossa luftintagsventilen från dess stöd.

Håll fast den ena halvan och vrid samtidigt den andra halvan moturs för att öppna den.



1. Filter

Häll rengöringslösning (P/N 219 700 341) eller motsvarande i en hink. Lägg filtren i blöt.

Rengör luftintagsventilens insida medan filtren ligger i blöt.

Skölj filtren med varmt vatten tills all rengöringslösning är bortsköljd.

**OBSERVERA:** Om luftfiltren fortfarande är smutsiga, byt dem.

Låt sedan filtren torka helt.

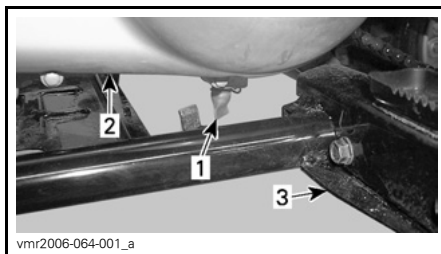
När du är klar, sätt tillbaka delarna i motsatt demonteringsordning.

## Drivrem

Vänd dig till en auktoriserad Can-Am-återförsäljare för inspektion och/eller byte av drivremmen.

## Transmissionskåpans dräneringsrör

Om du misstänker att vatten har kommit in genom transmissionskåpan dränerar du transmissionshuset genom att avlägsna dräneringsröret.



1. Transmissionskåpans dräneringsrör  
2. Transmissionskåpa  
3. Vänster fotstöd

## Växellåda

### Rekommenderad växellådsolja

Använd XPS kedjehusolja (P/N 413 801 900) eller en likvärdig produkt.

**ANMÄRKNING** Använd inte andra typer av olja vid service. Blanda inte med andra typer av olja.

### Växellådsoljenivå

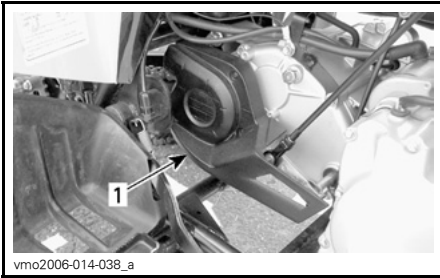
Det går inte att kontrollera växellådsoljenivån.

Det enda sättet att se till att nivån är korrekt är att tömma ut oljan och fylla på igen med rätt mängd olja. Proceduren beskrivs i *BYTE AV VÄXELLÅDS-OLJA*.

### Byte av växellådsolja

Placera fordonet på jämnt underlag.

Ta bort skyddet till drivkedjan.

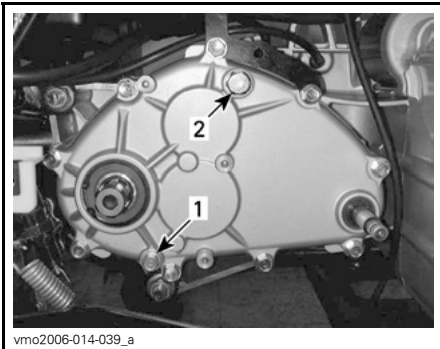


1. Skydd till drivkedjan

Rengör påfyllnings- och dräneringspluggområdena.

Ta bort växellådans påfyllningsplugg.

Sätt ett uppsamlingskärl under växellådans dräneringspluggsområde och ta bort pluggen.



1. Växellådans dräneringsplugg  
2. Växellådans påfyllningsplugg

**OBSERVERA:** För att helt tömma växellådan, sätt en domkraft under vänster fotstöd och luta sedan fordonet åt höger.

När växellådan är tom, sätt tillbaka dräneringspluggen och dra åt den till  $9\text{ N}\cdot\text{m} \pm 0,9\text{ N}\cdot\text{m}$ . Ta sedan bort domkraften.

Fyll på växellådan igen med 800 ml XPS kedjehusolja (P/N 413 801 900) eller en likvärdig produkt.

**OBSERVERA:** Växellådans oljemängd är även angiven på växellådskåpan.

**ANMÄRKNING** Använd inte andra typer av olja vid service. Blanda inte med andra typer av olja.

Sätt tillbaka oljepåfyllningspluggen och dra åt till  $39\text{ N}\cdot\text{m} \pm 3,9\text{ N}\cdot\text{m}$ .

## Gasvajer

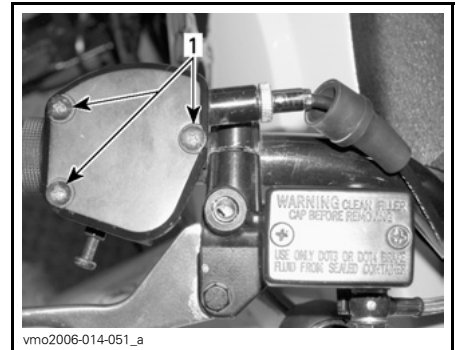
### Smörjning av gasvajer

Gasvajern ska smörjas med silikonsmörjmedel (P/N 293 600 041) eller en likvärdig produkt.

### **⚠ VARNING**

Använd alltid ett silikonbaserat smörjmedel. Andra typer av smörjmedel (till exempel vattenbaserade) kan få gasreglaget/vajern att klibba eller stelna och hårdna.

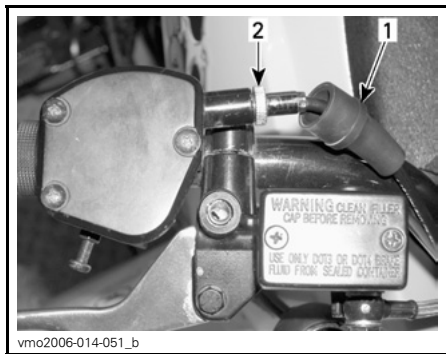
Öppna gasreglagehöljet.



1. Ta av skruvarna

Skjut undan gummiskyddet så att gasvajerjusteraren kan ses.

Skruva loss vajerjusterarens låsmutter och skruva sedan in justeraren för att släppa efter på vajersträngningen.



1. Gummiskydd
2. Vajerjusterare

Ta bort vajern från gasreglaget.

**OBSERVERA:** Skjut in vajern i klämöppningen och lossa vajerändan från klämman.

Ta av förgasarlocket från förgasaren. Placera förgasarlocket på avstånd från förgasarhuset.

Montera vajer-smörjaren (P/N 529 035 738) på vajern.

Sätt sprayburkens rör i vajer-smörjarens öppning.

**⚠ FÖRSIKTIGHET** Bär alltid ögonskydd och skyddshandskar vid smörjning av en vajer.

**OBSERVERA:** Sätt en trasa runt vajer-smörjaren för att förhindra spill från smörjmedlet.

Fyll på smörjmedel tills det kommer ut i gasvajerens förgasarände.

Låt vajern hänga ned i ung. 15 minuter eller tills inget smörjmedel rinner ut ur den längre.

Sätt tillbaka förgasarlocket.

Sätt tillbaka och justera vajer.

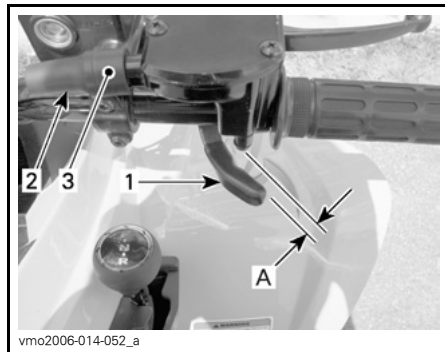
## Justering av gasvajer

Skjut gummiskyddet bakåt så att gasvajerjusteraren kan ses.

Lossa låsmuttern och vrid sedan justeraren så att rätt spel för gasreglaget erhålls.

**OBSERVERA:** Mät gasfrispelet vid gasreglagets ytterkant.

Dra åt låsmuttern och sätt tillbaka skyddet.



1. Gasreglage
  2. Skydd
  3. Vajerjusterare
- A. 1 mm till 3 mm

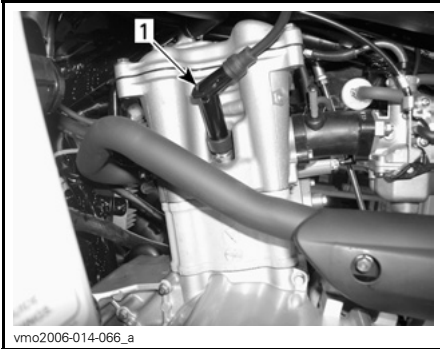
Starta motorn med växelspaken i läget NEUTRAL. Kontrollera om gasvajern är korrekt justerad genom att vrida styrstängens så långt det går åt höger och sedan åt vänster. Om motorns varvtal ökar, justera gasreglagets spel på nytt.

## Tändstift

### Borttagning av tändstift

**⚠ FÖRSIKTIGHET** Bär alltid skyddsglasögon vid användning av tryckluft.

Koppla ur tändstiftskabeln.  
Lossa tändstiftet ett varv.  
Rengör tändstiftet och topplocket, om möjligt med tryckluft.  
Skruva av tändstiftet fullständigt och ta ut det.



vmo2006-014-066\_a

VÅNSTER SIDA AV MOTORN  
1. Tändstift

## Montering av tändstift

Före monteringen, kontrollera att kontaktytan mellan topplock och tändstift är fri från smuts.

Använd ett bladmått och ställ in elektrodavståndet på 0,8 mm.

Smörj tändstiftsgångorna med antikärvmiddel för att förhindra att de kärvar.

Skruva i tändstiftet i topplocket för hand och dra åt med en momentnyckel och lämplig hylsa.

Dra åt tändstiftet till  $11 \text{ N}\cdot\text{m} \pm 1,1 \text{ N}\cdot\text{m}$ .

## Batteri

**⚠ FÖRSIKTIGHET** Ladda aldrig ett batteri medan det är installerat i fordonet.

Dessa fordon är utrustade med ett VRLA-batteri (ventilreglerat blysyrabatteri). Det kallas för ett underhållsfritt batteri eftersom elektrolytnivån inte behöver justeras genom påfyllning av vatten.

**ANMÄRKNING** Avlägsna aldrig batteriförseglingen.

## Avlägsna batteriet

**⚠ FÖRSIKTIGHET** Koppla alltid loss kablarna i denna ordning: SVART (-) kabel först.

Koppla loss den SVARTA (-) kabeln först, därefter den RÖDA (+) kabeln.

Ta bort fästremmen.

Ta ut batteriet ur fordonet.

## Rengöring av batteriet

Rengör batteri, batterihölje, kablar och batteripoler med bikarbonat löst i vatten.

Avlägsna rost från batterikabeländar och batteripoler med en styv stålborste. Batteriets överdel rengörs med en mjuk borste och fettlösande tvål eller bikarbonat och vatten.

Smörj batteripolerna med dielektriskt fett (P/N 293 550 004) eller en likvärdig produkt för att skydda mot oxidering.

## Montering av batteriet

Sätt tillbaka batteriet i fordonet.

**⚠ FÖRSIKTIGHET** Anslut den RÖDA (+) kabeln först, därefter den SVARTA (-) kabeln. Anslut alltid den RÖDA (+) kabeln först.

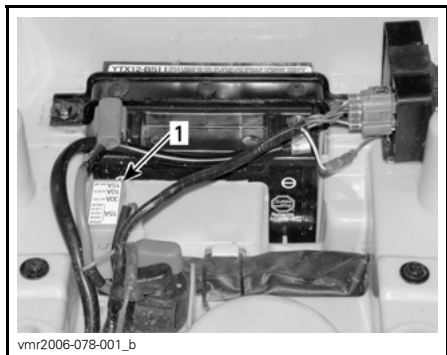
## Säkringar

Elsystemet skyddas av säkringar.

Om en säkring är skadad, byt ut den mot en säkring med samma ampere-tal.

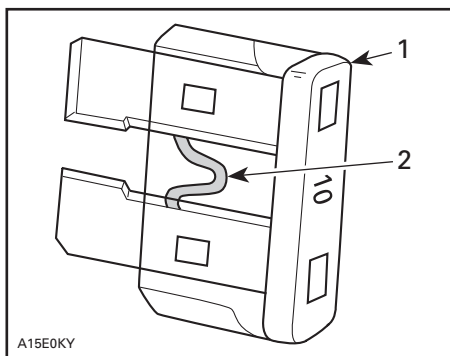
**ANMÄRKNING** Använd inte en säkring med högre amperetal eftersom detta kan orsaka allvarliga skador.

Säkringarna sitter under sätet i serviceutrymmet. Ta bort sätet så att du kommer åt säkringshållaren.



1. Säkringshållare

Lossa säkringen från hållaren genom att ta av locket till hållaren och dra ut säkringen. Kontrollera om säkringen har smält.



1. Säkring
2. Kontrollera om säkringen smält

## Lampor

**⚠ FÖRSIKTIGHET** Vrid alltid tändningsnyckeln till läget AV före byte av en lampa.

Kontrollera alltid att lamporna fungerar efter byte.

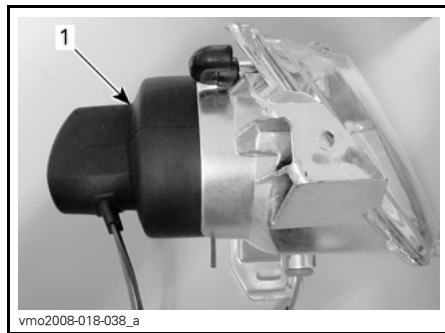
### Byte av strålkastarlampa

**ANMÄRKNING** Vidrör aldrig glaset på en halogenlampa med fingrarna, det försämrar hållbarheten. Om du har rört vid glaset, rengör det med isopropylalkohol som inte efterlämnar någon hinna på lampen.

**OBSERVERA:** I nedanstående illustrationer har strålkastarhållaren demonterats för tydlighetens skull.

Byt ut strålkastarlampan på följande sätt:

Ta av gummiskyddet från strålkastarhållaren.



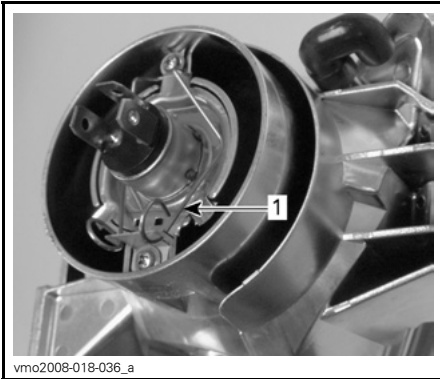
#### TYPBILD

1. Gummiskydd

Koppla loss anslutningen från strålkastaren.

Skjut fram fästklämmans rundade ändar och sedan åt sidan för att frigöra strålkastarlampan.

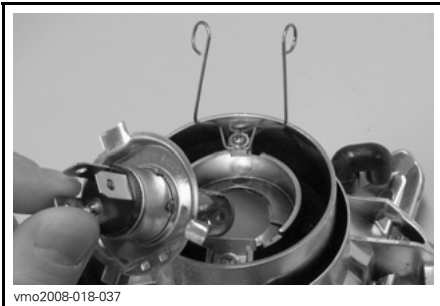




**TYPBILD**

1. Fästklämma

Lyft fästklämman och ta ut glödlampan.



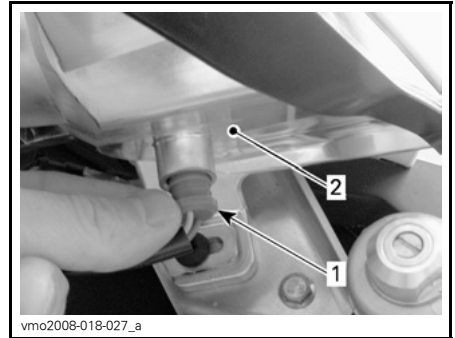
**TYPBILD**

Installera den nya lampan.  
Sätt tillbaka delarna i motsatt demonteringsordning.

**Byte av främre positionsljuslampa**

Byt ut den främre positionsljuslampan, som finns i strålkastarhållaren, på följande sätt:

Dra ut lampfattningen från strålkastarhållaren.



**TYPBILD**

1. Positionslampfattning
2. Strålkastarhållare

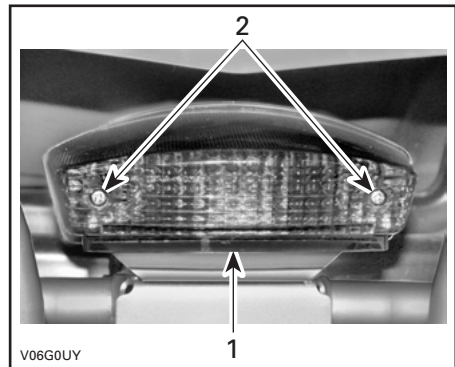
Dra ut lampan ur fattningen.

Sätt i den nya lampan genom att skjuta in den i fattningen.

Sätt tillbaka positionslampfattningen i strålkastarhållaren genom att trycka in den i öppningen.

**Byte av bakljuslampa**

Skruva loss skruvarna till lyktan så att lampan syns.



**TYPBILD**

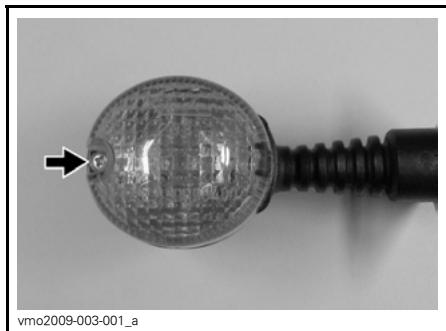
1. Lykta
2. Skruvar

Skjut in lampan, håll den intryckt och vrid samtidigt moturs för att lossa den.

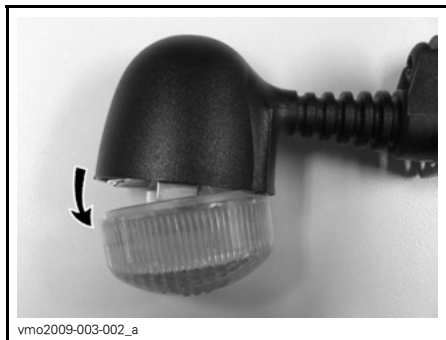
Sätt in den nya lampan genom att hålla den intryckt och samtidigt vrida medurs. Sätt tillbaka lyktan.

### Byte av riktningvisarlampa

Ta av skruven som håller fast lyktan.



Luta lyktan som på bilden så att den lossnar från hållaren.



Skjut in lampan och vrid samtidigt moturs för att lossa den från fattningen.

Skjut in den nya lampan och vrid samtidigt medurs för att låsa fast den i fattningen.

### Justering av strålkastare

Justera strålkastarna enligt följande:

Lossa bultarna som i nedanstående bilder, men ta inte bort dem.



1. Bultar som ska lossas

Justera strålkastarhållarens vinkel för hand.

Justera båda strålkastarna jämnt.

Dra åt bultarna när justeringen är korrekt.

### Drivkedja

Justera och smörj drivkedjan före varje användning.

#### **⚠ VARNING**

Vrid tändningsnyckeln till läget AV innan du kontrollerar, justerar eller smörjer drivkedjan.

**ANMÄRKNING** Kör aldrig detta fordon om drivkedjan är för lös eller för spänd; drivkomponenterna kan skadas.

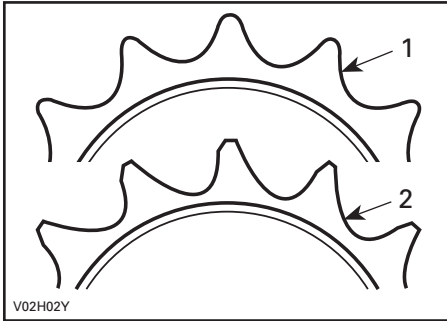
### Inspektion av drivkedjan

Detta fordon är utrustat med O-ringstättade permanentsmorda länkbultar och rullar. Inspektera alltid drivkedjan före körning.

Kontrollera spelet hos drivkedjan och justera vid behov.

Undersök för skadade eller saknade O-ringar eller rullar.

Kontrollera kedjedreven för skevhet, förslitning eller annan skada.



1. Gott skick
2. Ersätt

**ANMÄRKNING** Byt kedja och kedjedrev tillsammans för att undvika alltför snabbt slitage på kedja och drev. Montera en ny låsring varje gång motordrevet tas bort.

### Smörjning och rengöring av drivkedjan

**ANMÄRKNING** Rengör aldrig kedjan med högtryckstvätt eller med bensen. Detta gör att O-ringerna skadas, vilket ger upphov till onormalt slitage och att drivkedjan slutar fungera.

Rengör sidorna av kedjan med en torr trasa.

**OBSERVERA:** Borsta inte kedjan.

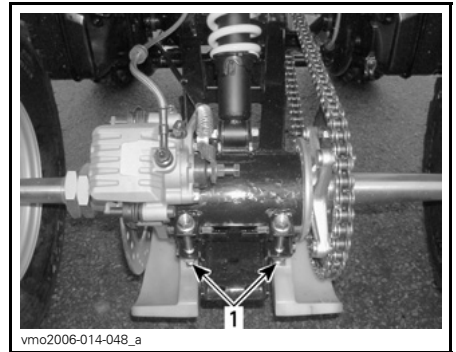
Smörj endast med ett godkänt smörjmedel för O-ringskedjor. Andra kedjesmörjmedel kan innehålla lösningsmedel som kan skada O-ringarna.

### Drivkedjustering

**OBSERVERA:** Justera drivkedjan med föraren sittande på fordonet.

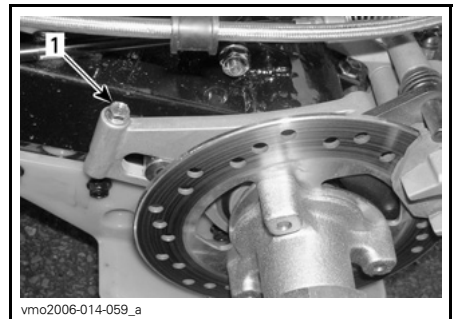
Välj ett jämnt underlag och sätt växeln i NEUTRAL.

Lossa kedjespännarens låsbultar och bromsbeläggsstödbulten.



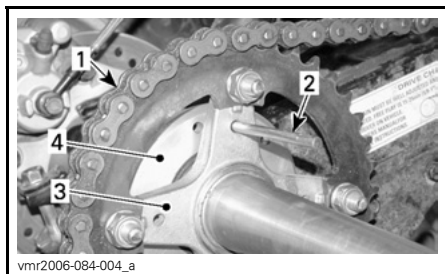
#### TYPBILD

1. Kedjespännarens låsbultar



1. Bromsbeläggsstödbult

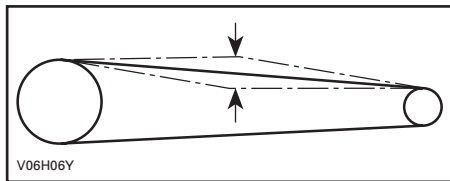
Sätt in justerlåset genom bakkretnavet och in i kedjespännaren.



1. Drivkedja
2. Justerlås
3. Bakdrevets nav
4. Kedjespännare

Justera kedjedeböjningen genom att långsamt flytta fordonet framåt eller bakåt.

Nedböjningen på kedjans överdel ska vara mellan 15 mm och 25 mm.



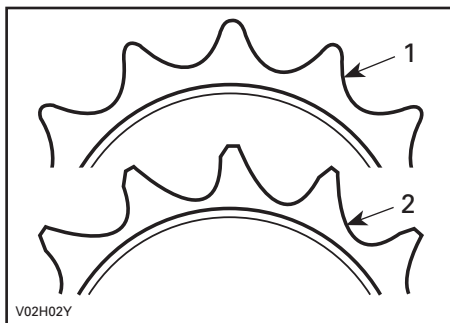
Dra åt kedjespännarens låsbultar till  $62 \text{ N}\cdot\text{m} \pm 6 \text{ N}\cdot\text{m}$  och bromsbeläggstödbulten till  $12 \text{ N}\cdot\text{m} \pm 1,2 \text{ N}\cdot\text{m}$ .

**ANMÄRKNING** Kör aldrig detta fordon om drivkedjan är för lös eller för spänd; drivkomponenterna kan skadas.

När justeringen är klar, upprepa ovanstående procedur för att kontrollera nedböjningen flera gånger på olika punkter på kedjan.

## Kedjedrev

Kontrollera bakdrevsaxeln och framdrevet för skevhet, förslitning eller annan skada.



1. Gott skick
2. Ersätt

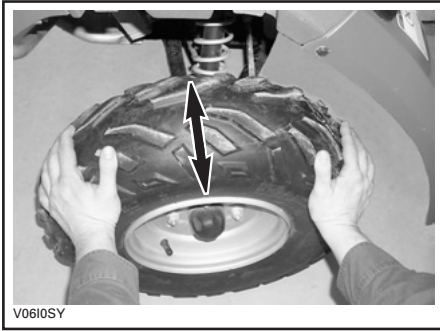
**ANMÄRKNING** Byt kedja och kedjedrev tillsammans för att undvika alltför snabbt slitage på kedja och drev. Montera en ny låsring varje gång motordrevet tas bort.

## Hjul

Ibland måste hjulmuttrarna lossas för smörjning med antikärvmiddel på pinnbultarna för att de ska vara lättare att ta bort i framtiden. Detta är särskilt viktigt när fordonet används i saltvattenmiljö eller lerig terräng. Ta av en mutter åt gången, smörj och dra sedan åt igen till  $50 \text{ N}\cdot\text{m} \pm 5 \text{ N}\cdot\text{m}$ .

## Hjullager och bussningar

Tryck och dra i hjulens överkant för att känna glappet. Vänd dig till en auktoriserad Can-Am-återförsäljare om glapp förekommer.



TYPBILD

## Däck och hjul

### Däcktryck

#### **⚠ VARNING**

Däckens lufttryck har stor inverkan på fordonets väghållning och stabilitet. Undertryck kan få däckets att förminska och rotera på hjulet. Vid övertryck kan däckets punkteras. Följ alltid rekommenderat däcktryck. Eftersom däcken är av lågtryckstyp bör manuell pump användas.

Kontrollera trycket i däcken när de är kalla innan du kör fordonet. Däcktrycket varierar med temperatur och höjd. Kontrollera trycket om ett av dessa förhållanden förändras.

En tryckmätare medföljer i verktygs-satsen.

DÄCKTRYCK		
UPP till 150 kg	FRAM/BAK	
	MAX	34 kPa
	MIN	26 kPa

Däcken är utformade för terrängkörning, men punktering kan ändå inträffa. Medtag därför pump och reparationsutrustning vid körning.

### Däckens och hjulens skick

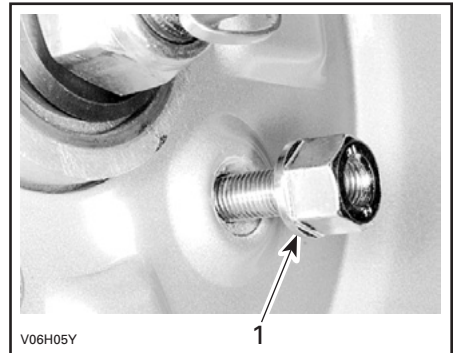
Kontrollera ev. skador och slitage på däcken. Byt vid behov.

Rotera inte däcken. Fram- och bakdäcken är av olika storlek. Däcken är riktade och deras rotationsriktning måste vara korrekt för att de ska fungera.

### Borttagning och montering av hjul

Lossa muttrarna och lyft sedan fordonet. Sätt ett stöd under fordonet. Avlägsna muttrarna och ta av hjulet.

Vid återmontering rekommenderas smörjning av gängorna med antikärvmiddel. Dra försiktigt åt muttrarna korsvis och dra sedan åt dem till ett slutmoment på  $50 \text{ N}\cdot\text{m} \pm 5 \text{ N}\cdot\text{m}$ .



TYPBILD

1. Mutterns avsmalnande del

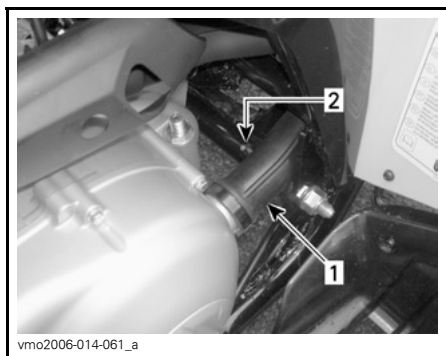
**ANMÄRKNING** Använd alltid rekommenderade hjulmuttrar. Användning av andra typer av muttrar kan skada fälgen.

## Fjädring

### Smörjning av fjädringen

#### Svingarm

Smörj svingarmspivåerna. Använd syntetiskt fett (P/N 293 550 033) eller en likvärdig produkt.



VÄNSTER SIDA AV FORDONET

1. CVT-ledning
2. Smörjnippel

### Inspektion av fjädringen

#### Stötdämpare

Kontrollera att stötdämparna inte läcker och att fästena är åtdragna. Kontakta en auktoriserad Can-Am-återförsäljare vid behov.

#### Svingarm

Kontrollera om svingarmen är skev, sprucken eller böjd. Vänd dig till en auktoriserad Can-Am-återförsäljare vid ev. problem.

#### A-armar

Kontrollera om A-armarna är spruckna, böjda eller på annat sätt skadade. Kontakta en auktoriserad Can-Am-återförsäljare vid behov.

## Bromsar

### Rekommenderad bromsvätska

Använd enbart bromsvätska som uppfyller kraven i specifikationen DOT 4.

**ANMÄRKNING** Undvik allvarliga skador på bromssystemet genom att inte använda andra bromsvätskor än den rekommenderade. Blanda inte heller olika vätskor för påfyllning.

### Bromsvätskenivå

Ställ fordonet på ett jämnt underlag och kontrollera bromsvätskan i behållarna. Nivån bör överstiga MIN-märket.

Fyll på vätska vid behov. Fyll inte på för mycket.

Rengör påfyllningslocket innan du öppnar det.

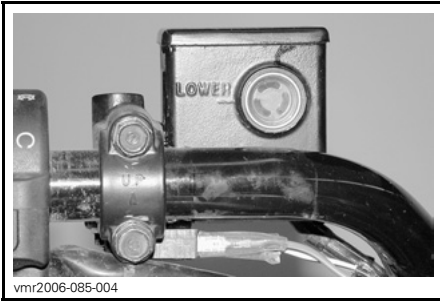
**ANMÄRKNING** Använd endast DOT 4-bromsvätska ur en försluten behållare. Använd inte bromsvätska från gamla eller redan öppnade behållare.

**OBSERVERA:** Låga nivåer kan tyda på läckage eller slitna bromsbelägg. Kontakta en auktoriserad Can-Am-återförsäljare.

### Vätskebehållare på styrstången

Vrid styrstången för körning rakt fram, så att behållarna inte lutar. Kontrollera bromsvätskenivån. Behållaren är full när vätskan når överdelen av fönstret.

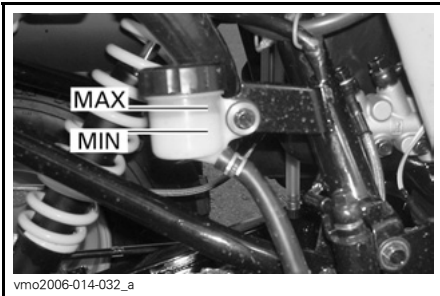
Granska skyddsskon. Byt ut den om den är skadad.



**TYPBILD — BAKRE  
BROMSVÄTSKEBEHÅLLARE PÅ  
VÄNSTER SIDA**

### Bakre vätskebehållare

När fordonet står på ett jämnt underlag bör bromsvätskan vara mellan MIN- och MAX-märkena.



**UNDER DEN HÖGRA BAKRE  
STÅNKSKÄRMEN**

### Byte av bromsvätska

#### **⚠ VARNING**

Byte av bromsvätska måste utföras av en auktoriserad Can-Am-återförsäljare.

### Justering av bromsar

#### Framre bromsar

Det främre bromssystemet är hydrauliskt och fordrar ingen justering.

### Bakre broms

De bakre bromsarna använder två system. Det första systemet använder en vajer. Om justering behövs, kontakta en auktoriserad Can-Am-återförsäljare.

Det andra systemet är hydrauliskt och kräver ingen justering.

### Inspektion av bromsar

Se till att bromsarna alltid är i gott skick genom att kontrollera:

- Bromsvätskenivån
- Parkeringsbromsvajerns justering
- Om bromssystemet har vätskeläckage
- Om bromsarna är smutsiga
- Om bromsen känns svampig
- Om bromsskivorna är mycket slitna och ytornas skick
- Om bromsbeläggen är slitna, skadade eller lösa.

GRÄNSVÄRDEN	
Bromsbeläggens tjocklek	2 mm
Bromsskivornas tjocklek	2 mm
Max. skivskevhet	0,15 mm

Vänd dig till en auktoriserad Can-Am-återförsäljare vid eventuella problem med bromssystemet.

#### **⚠ VARNING**

Underhåll och reparation av bromssystemet måste utföras av en auktoriserad Can-Am-återförsäljare.

## Kaross och chassi

### Motorområde

Kontrollera om det finns skador eller läckage på eller omkring motorn. Kontrollera att alla slangklämmor är åtdragna och att ingen slang har sprickor, veck eller andra skador.

Kontrollera fästen för ljuddämpare, batteri och behållare.

Kontrollera om elanslutningar är lösa eller korroderade.

Byt eller låt reparera skadade delar.

### Dragkrokens/kulans skick (om sådan finns)

Kontrollera fästenas åtdragning och dragkulans åtdragning/skick. Dra åt fästskruvar vid behov eller byt dragkula om den är sliten.

### Ramfästen

Kontrollera fästskruvarnas skick och att de inte är lösa. Dra åt dem vid behov.

### Sätesfästen

Kontrollera sätesfästenas åtdragning. Dra åt eller byt vid behov.

### Rengöring och skydd av kaross/chassi

Använd aldrig högtryckstvätt för att rengöra fordonet, **ANVÄND ENDAST LÅGT TRYCK** (t.ex. en trädgårds-slang). Det höga trycket kan orsaka elektriska eller mekaniska skador.

Lackerade delar som har skador bör lackeras om på rätt sätt för att skydda mot rost.

Tvätta vid behov chassiet med varm tvålvattenlösning (använd endast mildt rengöringsmedel). Applicera vax som inte innehåller slipmedel.

**ANMÄRKNING** Rengör aldrig plastdelar med starkt rengöringsmedel, avfettningsmedel, thinner, aceton eller liknande.

Tänk på följande när du läser denna Instruktionsbok:

## VARNING

Anger en potentiell risk som, om den inte undviks, kan resultera i svåra personskador eller död.



## VARNING

Låt en auktoriserad Can-Am-återförsäljare kontrollera bränslesystemet så som specificeras i *UNDERHÅLLSSCHEMAT*.

När fordonet inte används på mer än en månad ska du hålla dig till korrekta förvaringsrutiner.

Kontakta en auktoriserad Can-Am-återförsäljare för korrekta rutiner.

När fordonet ska användas efter förvaringen krävs vissa förberedelser. Kontakta en auktoriserad Can-Am-återförsäljare för korrekta rutiner.



# ***TEKNISK INFORMATION***

# FORDONSIDENTIFIKATION

Fordonets huvudkomponenter (motor och ram) identifieras av olika serienummer. Det kan ibland vara nödvändigt att ha dessa nummer till hands för garantiändamål eller för att spåra fordonet i händelse av förlust. Den auktoriserade Can-Am-återförsäljaren efterfrågar dessa nummer om du behöver utnyttja garantin. Ingen garanti beviljas av BRP om motorns ID-nummer (E.I.N.) eller fordonets ID-nummer (V.I.N.) har tagits bort eller är oläsligt. Vi rekommenderar starkt att du skriver ned samtliga serienummer som finns på fordonet och ger dem till ditt försäkringsbolag.

## Fordonsidentifikationsnumrets placering



vmo2006-014-004\_a

### TYPBILD

1. V.I.N. (fordonsidentifikationsnummer)
2. Modell

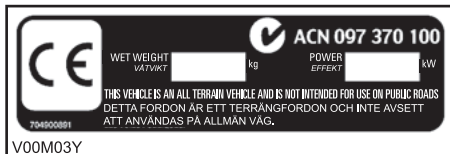
## Motoridentifikationsnumrets placering



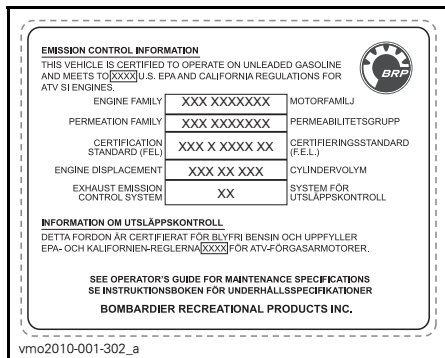
vmo2006-014-005\_a

## Dekaler om överensstämmelse

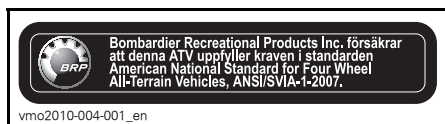
Dessa dekaler anger att fordonet uppfyller regler och bestämmelser.



**PLACERING: RAMENS FRÄMRE NEDRE RÖR  
PÅ HÖGER SIDA**



**PLACERING: UNDER DEN BAKRE  
STÄNSKÄRMEN**



**PLACERING: FRÄMRE STÄNSKÄRMEN**

EG-deklarationen om överensstämmelse finns inte med i denna version av Instruktionsboken.

Vänligen se den tryckta versionen som levererades med fordonet.

# TEKNISKA SPECIFIKATIONER

FORDONSMODELL		DS 250
<b>MOTOR</b>		
Typ	4-taktare. Encylindrig, vätskekyld motor med överliggande kamaxel	
Cylindrar	Encylindrig	
Ventiler	4 ventiler med mekaniska lyftare (justerbara)	
Cylindervolym	249,4 cm <sup>3</sup>	
Cylinderdiameter	71 mm	
Slaglängd	63 mm	
Startsystem	Elstartmotor	
Kompressionsförhållande	10,6:1	
Smörjning	Tryckcirkulation och stänk	
Luftfilter	Svamptyp	
<b>TRANSMISSION</b>		
Transmission	CVT (konstant variabel transmission) Höghastighet (F), neutral och back	
<b>KYLNING</b>		
Typ	Vätskekyld	
Kylare	Frontmonterad	
<b>FÖRGASARE</b>		
Förgasare	Typ	KEHIN PTG-23 med manuell choke
Choke	Variabel	
Tomgångshastighet	1.700 ± 100 R/MIN	
<b>ELSYSTEM</b>		
Generator	Typ	338 W vid 5.000 R/MIN
Tändning	CDI (Capacitor Discharge Ignition)	
Tändningsinställning	Ej justerbar	
Tändstift	Modell	NGK
	Typ	CR8E
	Avstånd	0,8 mm
Antal tändstift	1	



FORDONSMODELL		DS 250
ELSYSTEM (forts.)		
Batteri	Typ	Vätbatteri
	Volt	12 volt, 10 A•h (Amperetimmar)
Startsystem		Elstart
Strålkastarlampor		2 x 31,5 W
Bakljuslampa		1 x 5/21 W
Riktningvisarlampor		4 x 10 W
Indikatorlampor		1,7 W
Säkringar	Fläktmotor	10 A
	Strålkastare	15 A
	Övriga lampor	15 A
	Huvudsäkring	30 A
DRIVSYSTEM		
Bakaxel		Kedjedrift/solid axel
STYRSYSTEM		
Vändradie		3,5 m i låg hastighet
FJÄDRING		
Fram	Typ	Individuell fjädring — dubbel A-arm, 2 stötdämpare (olja)
	Fjädringsväg	140 mm
Bak	Typ	Stel svingarm, 1 stötdämpare (olja)
	Fjädringsväg	170 mm
DÄCK		
Tryck	Fram	Högst: 34 kPa Minimum: 26 kPa
	Bak	
Storlek	Fram	22 x 7-10
	Bak	20 x 11-9

FORDONSMODELL		DS 250
HJUL		
Storlek	Fram	AT 10 x 5,5
	Bak	AT 9 x 8
Hjulmutter, åtdragningsmoment		50 N•m ± 5 N•m
BROMSAR		
Fram		Hydrauliska, 2 skivbromsar
Bak		Hydraulisk, 1 skivbroms
Parkeringsbroms		Separat lås till höger på styrstängan
LASTKAPACITET OCH VIKT		
Torrsvikt		195 kg
Högsta tillåtna fordonsbelastning		150 kg (inklusive förare, övrig last och ev. tillbehör)
DIMENSIONER		
Totallängd		183 cm
Totalbredd		103 cm
Totalhöjd		110,5 cm
Sätets höjd		80 cm
Hjulbas		118,7 cm
Markfrigång	Fordonets mitt	26 cm
VÄTSKOR		
Motoroljetyp		Använd XPS SOMMAROLJA (P/N 293 600 121) för sommarsäsongen Använd XPS VINTEROLJA (P/N 293 600 112) för vintersäsongen. Se <i>TABELL ÖVER OLJEVISKOSITET</i>
Växellådsolja		85W-140 eller XPS kedjehusolja
Kylvätska		Etylenglykol/vatten (50 % kylvätska, 50 % destillerat vatten). Använd BRP:s kylmedelsblandning eller kylvätska särskilt avsedd för aluminiummotorer
Bränsle	Typ	Normal blyfri bensin
	Oktan	92 RON eller högre
Bromsar		Bromsvätska, DOT 4

<b>FORDONSMODELL</b>	<b>DS 250</b>
<b>KAPACITET</b>	
Bränsletank	12,5 L
Motor	1,2 L (oljebyte)
Växellådsolja	800 ml (oljebyte)
Kylvätska	850 ml (motor och kylare)



# ***PROBLEMLÖSNING***

---

# PROBLEMLÖSNING - RIKTLINJER

---

## MOTORN GÅR INTE RUNT

---

1. Tändningslåset är ställt på OFF (AV).
  - Placera det i läget PÅ (ON).
2. Motorns stoppreglage.
  - Kontrollera att motorns stoppreglage är i läget PÅ.
3. Växeln är inte i NEUTRAL.
  - Sätt växeln i NEUTRAL och bromsa (med främre eller bakre bromsar).
4. Bränd säkring.
  - Kontrollera huvudsäkringen.
5. Svagt batteri eller lösa anslutningar.
  - Kontrollera säkringen för laddningssystemet.
  - Kontrollera anslutningar och kontakter.
  - Låt kontrollera batteriet.
  - Kontakta en auktoriserad Can-Am-återförsäljare.

---

## MOTORN GÅR RUNT, MEN STARTAR INTE

---

1. Blandningen är inte korrekt för start med kall motor.
  - Kontrollera bränslenivå och startprocedur, speciellt användning av choken.
2. Flödad motor (tändstiftet vått vid demontering).
  - Vrid tändningsnyckeln till läget PÅ och se till att choken är stängd.
  - Kontrollera att växelspaken är i läget NEUTRAL.
  - Håll gasreglaget helt intryckt medan du startar motorn.
  - Släpp gasreglaget så snart motorn startar. Rusa inte motorn.
  - **Om det inte fungerar:** Rengör tändstiftshållaren och ta sedan bort den. Ta bort tändstiftet (verktyg finns i verktygssatsen). Se BORTTAGNING AV TÄNDSTIFT i denna bok.
  - Dra igång motorn flera gånger. Installera om möjligt ett nytt eller rent och torrt tändstift.
  - Starta motorn enligt anvisningarna ovan. Om motorn fortfarande är flödad, vänd dig till en auktoriserad Can-Am-återförsäljare.
  - Kontrollera att det inte förekommer bränsle i motoroljan. Byt annars motorolja.
3. Inget bränsle når motorn (tändstiftet torrt vid demontering).
  - Kontrollera bränslenivån. Vrid bränsleventilen till PÅ (öppen; försök även med RES. ). Det kan vara fel på bränslepump eller förgasare.
  - Kontakta en auktoriserad Can-Am-återförsäljare.

---

**MOTORN GÅR RUNT, MEN STARTAR INTE (forts.)**

---

**4. Tändstift/tändning (ingen gnista).**

- *Kontrollera huvudsäkring.*
- *Ta ut tändstiftet och anslut det sedan igen till tändstiftshållaren.*
- *Kontrollera att tändningslåset och/eller motorns stoppreglage är ställda på PÅ.*
- *Starta motorn med tändstiftet grundat till motorn, på avstånd från tändstiftshålet. Om ingen gnista uppstår, byt tändstiftet.*
- *Om problemet inte är löst, kontakta en auktoriserad Can-Am-återförsäljare.*

**5. Motorkompression.**

- *Om inget pulsmotstånd känns kan det tyda på avsevärd kompressionsförlust.*
- *Kontakta en auktoriserad Can-Am-återförsäljare.*

---

**MOTORN SAKNAR ACCELERATION ELLER EFFEKT**

---

**1. Smuts eller skador på tändstift.**

- *Se MOTORN GÅR RUNT, MEN STARTAR INTE.*

**2. För lite bränsle når motorn.**

- *Se MOTORN GÅR RUNT, MEN STARTAR INTE.*

**3. Förgasarjusteringar.**

- *Kontakta en auktoriserad Can-Am-återförsäljare.*

**4. Motorn överhettar.**

- *Se MOTORN ÖVERHETTAR.*

**5. Luftfilter/-hus igensatt eller smutsigt.**

- *Kontrollera luftfiltret och rengör vid behov.*
- *Kontrollera om luftfilterhusets dränage är igensatt eller smutsigt.*
- *Kontrollera luftintagsrörets placering.*

**6. Smutsig eller sliten CVT.**

- *Kontakta en auktoriserad Can-Am-återförsäljare.*

**7. Parkeringsbromsen är inkopplad.**

- *Koppla ur parkeringsbromsen.*

**8. Felaktig ventiljustering.**

- *Kontakta en auktoriserad Can-Am-återförsäljare.*

---

**MOTORN ÖVERHETTAR**

---

**1. Låg kylvätskenivå i kylsystemet.**

- *Se MOTORKYLVÄTSKA i UNDERHÅLLSINFORMATION.*

## MOTORN ÖVERHETTAR (forts.)

---

### 2. Smutsiga kylflänsar.

- Rengör kylflänsarna; se KYLARE i UNDERHÅLLSINFORMATION.

## MOTORN BAKTÄNDER

---

### 1. Läckande avgassystem.

- Kontakta en auktoriserad Can-Am-återförsäljare.

### 2. Motorn blir för varm.

- Se MOTORN SAKNAR ACCELERATION ELLER EFFEKT.

### 3. Tändningsinställningen är fel eller det är fel på tändningssystemet.

- Kontakta en auktoriserad Can-Am-återförsäljare.

### 4. Felaktig förgasarinställning.

- Kontakta en auktoriserad Can-Am-återförsäljare.

### 5. Smutsigt/skadat/slitet tändstift.

- Rengör/kontrollera tändstiftet och värmeklassen. Byt vid behov.

### 6. Fel på avgasreningssystemet.

- Kontakta en auktoriserad Can-Am-återförsäljare.

## MOTORN FELTÄNDER

---

### 1. Smutsigt/skadat/slitet tändstift.

- Rengör/kontrollera tändstiftet och värmeklassen. Byt vid behov.

### 2. Vatten i bränslet.

- Dränera bränslesystemet och fyll på med nytt bränsle.

## OVANLIGT MOTORLJUD

---

### 1. Ventiljustering.

- Kontakta en auktoriserad Can-Am-återförsäljare.

### 2. Kedjespännaren.

- Kontakta en auktoriserad Can-Am-återförsäljare.

### 3. Sliten transmissionskedja.

- Kontakta en auktoriserad Can-Am-återförsäljare.

### 4. CVT-kontaminering.

- Kontakta en auktoriserad Can-Am-återförsäljare.

## FORDONET UPPNÅR INTE FULL HASTIGHET

---

### 1. Motorn.

- Se MOTORN SAKNAR ACCELERATION ELLER EFFEKT.



---

**FORDONET UPPNÅR INTE FULL HASTIGHET (forts.)**

---

**2. Parkeringsbroms.**

- *Kontrollera att parkeringsbromsen är helt urkopplad.*

**3. Luftfilter/-hus igensatt eller smutsigt.**

- *Kontrollera luftfiltret och rengör vid behov.*
- *Kontrollera om luftfilterhusets dränage är igensatt eller smutsigt.*
- *Kontrollera luftintagsrörets placering.*

**4. Smutsig eller sliten CVT.**

- *Kontakta en auktoriserad Can-Am-återförsäljare.*

---

**VÄXELSPAKEN ÄR SVÅR ATT FLYTTA**

---

**1. Växlarna är i en position som hindrar växelspaken från att fungera.**

- *Gunga fordonet fram och tillbaka för att flytta växlarna i transmissionen, så att växelspaken kan användas.*

**2. Motorns varvtal vid tomgång är för högt.**

- *Justera tomgångshastigheten. Se TEKNISKA SPECIFIKATIONER.*

**3. Smutsig eller sliten CVT.**

- *Kontakta en auktoriserad Can-Am-återförsäljare.*

---

**VARVTALET ÖKAR MEN FORDONET RÖR SIG INTE**

---

**1. Växeln är i NEUTRAL-läge.**

- *Koppla in BACK- eller FRAMÅT-växel.*

**2. Smutsig eller sliten CVT.**

- *Kontakta en auktoriserad Can-Am-återförsäljare.*

**3. Vatten i CVT-höljet.**

- *Se TRANSMISSION i UNDERHÅLLSINFORMATION.*



# ***GARANTI***

---

# **BRP:S BEGRÄNSADE GARANTI FÖR USA OCH KANADA: 2010 CAN-AM™ ATV-PRODUKTER**

## **1) GARANTINS OMFATTNING**

Bombardier Recreational Products Inc. ("BRP")\* garanterar sina 2010 Can-Am ATV:er, som säljs av auktoriserade BRP-återförsäljare (härefter definierade) i de femtio Förenta staterna samt Kanada, avseende material- eller tillverkningsfel under den period och enligt de villkor som anges nedan.

Denna begränsade garanti upphävs om: (1) ATV:n har använts för racing eller någon annan tävlingsaktivitet, vid vilken som helst tidpunkt, även av en tidigare ägare, eller (2) ATV:n har ändrats eller modifierats på ett sätt som skadligt påverkar dess användning, prestanda eller hållbarhet, eller om den har ändrats eller modifierats för annat bruk än vad den är avsedd för.

Alla Can-Am ATV-originalreservdelar och -tillbehör som har installerats av en auktoriserad BRP-återförsäljare vid leveransen av 2010 Can-Am ATV:n, omfattas av samma garanti som Can-Am ATV:n.

## **2) ANSVARSBEGRÄNSNING**

DENNA UTTRYCKLIGA GARANTI GÄLLER OCH GODTAS I STÄLLET FÖR ALLA ÖVRIGA UTTRYCKLIGA ELLER UNDERFÖRSTÅDDA GARANTIER, INKLUSIVE OCH UTAN BEGRÄNSNING TILL VARJE GARANTI OM HANDELSDUGLIGHET ELLER LÄMPLIGHET FÖR NÅGOT SPECIELLT SYFTE. I DEN MÅN UNDERFÖRSTÅDDA GARANTIER INTE KAN UPPHÄVAS BEGRÄNSAS DE TILL TIDEN FÖR DEN UTTRYCKLIGA GARANTIN. MINDRE SKADOR OCH FÖLJDSKADOR OMFATTAS INTE AV DENNA GARANTI. VISSA STATER/PROVINSER TILLÅTER EJ ANSVARSBEGRÄNSNINGAR, BEGRÄNSNINGAR ELLER UTESLUTNINGAR SOM ANGIVITS OVAN. DESSA ÅR DÄRFÖR EVENTUELLT ICKE TILLÄMPLIGA I DITT FALL. DENNA GARANTI GER DIG SPECIFIKA RÄTTIGHETER, OCH DU ÅTNJUTER EV. ÄVEN ANDRA LAGLIGA RÄTTIGHETER SOM KAN VARIERA FRÅN STAT TILL STAT, ELLER PROVINS TILL PROVINS.

Ingen distributör eller BRP-återförsäljare eller någon annan person är auktoriserad att lämna någon som helst utfästelse, representation eller garanti beträffande produkten utöver det som ingår i denna begränsade garanti och en sådan kan ej, ifall den lämnas, göras gällande gentemot BRP.

BRP förbehåller sig rätten när som helst ändra denna garanti, varvid förstås att en sådan ändring inte påverkar de garantivillkor som gäller för produkter som har sålts under giltighetstiden för denna garanti.

## **3) UNDANTAG – FÖLJANDE OMFATTAS EJ AV GARANTIN**

Garantin omfattar under inga omständigheter:

- Normalt slitage;
- Normalt underhåll, trimning, justeringar;

- Skador som beror på att produkten har underhållits eller förvarats på ett felaktigt eller försumligt sätt. Korrekt underhåll och förvaring beskrivs i Instruktionsboken;
- Skador som uppstått p.g.a demontering av delar, felaktig(t) reparation, service, underhåll, modifiering eller användning av delar som inte är tillverkade eller godkända av BRP, eller skador från reparationer utförda av en person som inte tillhör en auktoriserad servicegivande BRP-återförsäljare;
- Skador som beror på att produkten har använts på ett felaktigt eller onormalt sätt, på försumlighet eller på att produkten har använts på ett sätt som strider mot Instruktionsboken till Can-Am ATV:n;
- Skador som orsakas av olycka, nedsänkning i vatten, brand, stöld, vandalism eller naturkatastrof;
- Skador som beror på användning av sådana driv- eller smörjmedel som inte är lämpliga för produkten (se Instruktionsboken);
- Intrång av vatten eller snö;
- Mindre skador eller följdskador, eller skador av något slag inklusive, men ej begränsat till, bogsering, förvaring, telefon, hyra, taxi, olägenhet, försäkringskostnader, betalningar av lån, förlust av tid eller förlust av inkomst.

#### **4) GARANTIPERIOD**

Denna garanti träder i kraft från och med datum för produktens första leverans vid detaljförsäljning eller det datum då produkten har tagits i bruk för första gången, beroende på vilket av dessa som inträffar först, för en period av:

**SEX (6) PÅ VARANDRA FÖLJANDE MÅNADER**, för privat eller kommersiellt bruk. Dock omfattas utsläppsrelaterade komponenter, som har installerats på EPA-certifierade ATV:er registrerade i USA, av garantin under 5.000 km eller i trettio (30) på varandra följande månader (det som inträffar först), och avdunstningsutsläppsrelaterade komponenter omfattas av garantin i tjugofyra (24) på varandra följande månader. Kontakta en auktoriserad Can-Am-återförsäljare för att få en lista över aktuella utsläppsrelaterade komponenter som omfattas av garantin.

Reparation eller byte av delar eller service under denna garanti förlänger ej tiden för denna garanti utöver den ursprungliga giltighetstiden.

#### **5) VILLKOR FÖR GARANTINS GILTIGHET**

Garantin gäller endast ifall samtliga av följande villkor är uppfyllda:

- 2010 Can-Am ATV:n måste av den första ägaren ha köpts som ny och oanvänd från en BRP-återförsäljare som är auktoriserad att distribuera Can-Am ATV:er i det land där försäljningen har ägt rum ("BRP-återförsäljare").
- Den av BRP specificerade leveransinspektionen måste ha utförts och dokumenterats.
- 2010 Can-Am ATV:n måste ha garantiregistrerats av en auktoriserad BRP-återförsäljare.

- 2010 Can-Am ATV:n måste ha köpts i det land där köparen bor.
- En förutsättning för garantins giltighet är att service har utförts med angivna tidsintervall enligt Instruktionsbokens anvisningar. BRP förbehåller sig rätten att kräva bevis på korrekt underhåll innan garantiersättning beviljas.

Om ovanstående villkor inte har uppfyllts, beviljar BRP ingen garantiersättning för någon ägare, varken vid privat ägande eller vid kommersiellt ägande. Dessa begränsningar är nödvändiga för att ge BRP möjlighet att skydda såväl sina produkters säkerhet som sina konsumenters och allmänhetens säkerhet.

## **6) HUR ERHÅLLA GARANTIERSÄTTNING**

Kunden måste upphöra att använda ATV:n ifall ett fel skulle uppstå. Kunden måste informera den auktoriserade BRP-återförsäljaren inom två (2) dagar från felets upptäckande och ge denne rimlig tillgång till produkten samt rimlig tid att reparera produkten. Kunden måste även för den auktoriserade BRP-återförsäljaren uppvisa bevis på inköp av produkten och är skyldig att underteckna en reparations-/arbetsorder vid början av garantireparationen för att göra den giltig. Alla delar som ersätts under denna begränsade garanti blir BRP:s egendom.

## **7) BRP:S ANSVAR**

BRP:s ansvar under denna garanti begränsas, efter eget godtycke, till reparation av delar som befunnits vara defekta under normal användning, underhåll och service, eller till ersättning av sådana delar med nya Can-Am ATV-delar utan kostnad för material och arbete, hos en valfri auktoriserad BRP-återförsäljare under garantiperioden enligt de villkor som anges här. BRP:s ansvar begränsar sig till nödvändiga reparationer eller byte av delar. Inget påstående om garantibrott skall utgöra grund för återgång eller annullering av försäljningen av ATV:n till ägaren.

Om service krävs utanför det land där produkten ursprungligen köptes, har ägaren ansvaret för eventuella extra avgifter som orsakas av lokala regler och bestämmelser, såsom, men inte begränsat till, frakt, försäkring, skatter, licensavgifter, importavgifter och andra finansiella avgifter, inklusive sådana som krävs av regeringar, stater, territorier och deras respektive myndigheter och organ.

BRP förbehåller sig rätten att förbättra eller modifiera produkter från tid till annan, utan skyldighet att ändra tidigare tillverkade produkter.

## 8) LEVERANTÖRSGARANTIER

En GPS-mottagare kan levereras av BRP som standardutrustning på vissa 2010 Can-Am ATV:er. GPS-mottagaren täcks av den begränsade garantin från GPS-mottagartillverkaren och omfattas inte av denna begränsade garanti. Vänligen kontakta följande distributörer:

### I USA:

**Garmin International Inc.**  
1200 East 151<sup>st</sup> Street Olathe  
KS 66062  
(Kansas City metro area)  
Tel.: 800 800-1020  
Fax: 913 397-8282

### I Kanada (välj en av dem):

**Raytech Électronique**  
1451 Boul. des Laurentides  
Vimont Laval QC  
H7M 2Y3  
Tel.: 450 975-1015  
Fax: 800 975-0025 / 450 975-0817  
Kontakt: [raytech@raytech.qc.ca](mailto:raytech@raytech.qc.ca)  
Webbplats: [www.raytech.qc.ca](http://www.raytech.qc.ca)  
Koord. GPS: N45o35.25' - W73o42.95'

**Naviclub Ltée**  
5054 rue Saint-Georges  
Lévis QC  
G6V 4P2  
Tel.: 418 835-9279  
Fax: 418 835-6681  
Kontakt: [naviclub@naviclub.com](mailto:naviclub@naviclub.com)  
Webbplats: [www.naviclub.com](http://www.naviclub.com)

Din 2010 Can-Am ATV kan vara utrustad med Carlisle<sup>+</sup>- eller ITP<sup>+</sup>-märkes ATV-däck som originalutrustning. Däcken omfattas av däcktillverkarens garanti, som är en separat garanti. Kontakta tillverkaren eller fråga en auktoriserad BRP-återförsäljare om du har frågor om garantins täckning eller om du behöver assistans.

**Carlisle Tire & Wheel Company**  
23 Windham Boulevard  
Aiken SC 29805

### Garantiinformation:

USA: 1 800 260-7959  
Kanada: 1 800 265-6155

## 9) ÖVERLÅTELSE AV GARANTI

Om äganderätten till en produkt överläts under garantitiden, skall även denna garanti överlåtas och gälla för den återstående garantitiden, under förutsättning att BRP underrättas om överlåtelsen av ägandeskapet på följande sätt:

1. Den tidigare ägaren kontaktar BRP (på det telefonnummer som anges nedan) eller en auktoriserad BRP-återförsäljare och lämnar den nya ägarens uppgifter, eller
2. BRP eller en auktoriserad BRP-återförsäljare mottager ett bevis på att den tidigare ägaren gått med på överlåtelsen av ägandeskap, samt uppgifter om den nya ägaren.

## 10) KONSUMENTASSISTANS

I fall av en ev. kontrovers eller tvist som berör denna begränsade garanti rekommenderar BRP att du försöker lösa frågan på återförsäljarnivå. Vi rekommenderar att du talar med servicechefen eller ägaren hos den auktoriserade återförsäljaren.

Om problemet ändå inte kan lösas, vänligen skicka skriftligt klagomål eller ring lämpligt nummer nedan:

### I Kanada

**BOMBARDIER RECREATIONAL PRODUCTS INC.**  
CAN-AM ATV  
Customer Assistance Center  
75 J.-A. Bombardier Street  
Sherbrooke QC J1L 1W3  
Tel.: 819 566-3366

### I USA

**BRP US INC.**  
CAN-AM ATV  
Customer Assistance Center  
7575 Bombardier Court  
Wausau WI 54401  
Tel.: 715 848-4957

\* I USA distribueras och repareras produkterna av BRP US Inc.

© 2009 Bombardier Recreational Products Inc. Alla rättigheter förbehålls.

™ Varumärken tillhörande Bombardier Recreational Products Inc. eller dess dotterbolag.

† Varumärkena Carlisle och ITP ägs av eller är licenserade till Carlisle Tire & Wheel Company.



---

# BRP:S INTERNATIONELLA BEGRÄNSADE GARANTI: 2010 CAN-AM™ ATV-PRODUKTER

## 1) GARANTINS OMFATTNING

Bombardier Recreational Products Inc. ("BRP")\* garanterar sina Can-Am ATV:er av årsmodell 2010, som säljs av auktoriserade Can-Am-distributörer/återförsäljare (härefter definierade) utanför de femtio Förenta staterna, Kanada och EEA (European Economic Area, d.v.s. den Europeiska Unionens medlemsländer plus Norge, Island och Liechtenstein), avseende material- och tillverkningsfel under den period och enligt de villkor som anges nedan.

Alla Can-Am ATV-originalreservdelar och -tillbehör som har installerats av en auktoriserad Can-Am-distributör/återförsäljare (härefter definierad) vid leveransen av 2010 Can-Am ATV:n, omfattas av samma garanti som Can-Am ATV:n.

Denna begränsade garanti upphävs om: (1) ATV:n har använts för racing eller någon annan tävlingsaktivitet, vid vilken som helst tidpunkt, även av en tidigare ägare, eller (2) ATV:n har ändrats eller modifierats på ett sätt som skadligt påverkar dess användning, prestanda eller hållbarhet, eller om den har ändrats eller modifierats för annat bruk än vad den är avsedd för.

## 2) ANSVARSBEGRÄNSNING

DENNA UTTRYCKLIGA GARANTI GÄLLER OCH GODTAS I STÄLLET FÖR ALLA ÖVRIGA UTTRYCKLIGA ELLER UNDERFÖRSTÅDDA GARANTIER, INKLUSIVE OCH UTAN BEGRÄNSNING TILL VARJE GARANTI OM HANDELSDUGLIGHET ELLER LÄMPLIGHET FÖR NÅGOT SPECIELLT SYFTE. I DEN MÅN UNDERFÖRSTÅDDA GARANTIER INTE KAN UPPHÄVAS BEGRÄNSAS DE TILL TIDEN FÖR DE UTTRYCKLIGA GARANTIerna. MINDRE SKADOR OCH FÖLJDSKADOR OMFATTAS INTE AV DENNA GARANTI. VISSA JURISDIKTIONER TILLÅTER EJ ANSVARSBEGRÄNSNINGAR, BEGRÄNSNINGAR ELLER UTESLUTNINGAR SOM ANGIVITS OVAN. DESSA ÄR DÄRFÖR EVENTUELLT ICKE TILLÄMPLIGA I DITT FALL. DENNA GARANTI GER DIG SPECIFIKA RÄTTIGHETER, OCH DU ÅTNJUTER EV. ÄVEN ANDRA LAGLIGA RÄTTIGHETER SOM KAN VARIERA BEROENDE PÅ LAND.

Ingen distributör eller Can-Am-återförsäljare eller någon annan person är auktoriserad att lämna någon som helst utfästelse, representation eller garanti beträffande produkten utöver det som ingår i denna begränsade garanti och en sådan kan ej, ifall den lämnas, göras gällande gentemot BRP.

BRP förbehåller sig rätten att när som helst ändra denna garanti, varvid förstås att en sådan ändring inte påverkar de garantivillkor som gäller för produkter som har sålts under giltighetstiden för denna garanti.

## 3) UNDANTAG – FÖLJANDE OMFATTAS EJ AV GARANTIN

Garantin omfattar under inga omständigheter:

- Normalt slitage;
- Normalt underhåll, trimning, justeringar;

- Skador som beror på att produkten har underhållits eller förvarats på ett felaktigt eller försumligt sätt. Korrekt underhåll och förvaring beskrivs i Instruktionsboken;
- Skador som beror på borttagning av delar, felaktiga reparationer, service, ändringar i produktens konstruktion eller användning av sådana delar som inte har godkänts av BRP, liksom skador som beror på underhåll och/eller reparationer som har utförts av någon annan än en auktoriserad Can-Am-distributör/återförsäljare;
- Skador som orsakats av att produkten har använts på ett felaktigt eller onormalt sätt, försumlighet eller av att produkten har använts på ett sätt som strider mot Instruktionsboken;
- Skador som orsakas av olycka, nedsänkning i vatten, brand, stöld, vandalism eller naturkatastrof;
- Skador som beror på användning av sådana driv- eller smörjmedel som inte är lämpliga för produkten (se Instruktionsboken);
- Intrång av vatten eller snö;
- Mindre skador eller följdskador, eller skador av något slag inklusive, men ej begränsat till, bogsering, förvaring, telefon, hyra, taxi, olägenhet, försäkringskostnader, betalningar av lån, förlust av tid eller förlust av inkomst.

#### **4) GARANTIPERIOD**

Denna garanti träder i kraft från och med datum för produktens första leverans vid detaljförsäljning eller det datum då produkten har tagits i bruk för första gången, beroende på vilket av dessa som inträffar först, för en period av:

SEX (6) PÅ VARANDRA FÖLJANDE MÅNADER för privat eller kommersiellt bruk.

Reparation eller byte av delar eller service under denna garanti förlänger ej tiden för denna garanti utöver den ursprungliga giltighetstiden.

#### **5) VILLKOR FÖR GARANTINS GILTIGHET**

Garantin gäller endast ifall **samtliga** av följande villkor är uppfyllda:

- 2010 Can-Am ATV:n måste av den första ägaren ha köpts som ny och oanvänd från en Can-Am-distributör/återförsäljare som är auktoriserad att distribuera Can-Am ATV:er i det land där försäljningen har ägt rum ("Can-Am-distributör/återförsäljare").
- Den av BRP specificerade leveransinspektionen måste ha utförts och dokumenterats.
- Produkten måste ha registrerats av en auktoriserad Can-Am-distributör/återförsäljare.
- 2010 Can-Am ATV:n måste ha köpts i det land eller i den union där köparen bor.
- En förutsättning för garantins giltighet är att service har utförts med angivna tidsintervall enligt Instruktionsbokens anvisningar. BRP förbehåller sig rätten att kräva bevis på korrekt underhåll innan garantiersättning beviljas.

Om ovanstående villkor inte har uppfyllts beviljar BRP ingen garantiersättning för någon ägare, varken vid privat eller kommersiellt ägande. Dessa begränsningar är nödvändiga för att ge BRP möjlighet att skydda såväl sina produkters säkerhet som sina konsumenters och allmänhetens säkerhet.

## **6) HUR ERHÅLLA GARANTIERSÄTTNING**

Kunden måste upphöra att använda ATV:n ifall ett fel skulle uppstå. Kunden måste informera den auktoriserade Can-Am-distributören/återförsäljaren inom två (2) dagar från felets upptäckande och ge denne rimlig tillgång till produkten samt rimlig tid att reparera produkten. Kunden måste även för den auktoriserade Can-Am-distributören/återförsäljaren uppvisa bevis på inköp av produkten och är skyldig att underteckna en reparations-/arbetsorder vid början av garantireparationen för att göra den giltig. Alla delar som ersätts under denna begränsade garanti blir BRP:s egendom.

## **7) BRP:S ANSVAR**

BRP:s ansvar under denna garanti begränsas, efter eget godtycke, till reparation av delar som befunnits vara defekta under normal användning, underhåll och service, eller till ersättning av sådana delar med nya Can-Am ATV-delar utan kostnad för material och arbete, hos en valfri auktoriserad Can-Am-distributör/återförsäljare under garantiperioden enligt de villkor som anges här. BRP:s ansvar begränsar sig till nödvändiga reparationer eller byte av delar. Inget påstående om garantibrott skall utgöra grund för återgång eller annullering av försäljningen av ATV:n till ägaren.

Om service krävs utanför det land där produkten ursprungligen köptes, har ägaren ansvaret för eventuella extra avgifter som orsakas av lokala regler och bestämmelser, såsom, men inte begränsat till, frakt, försäkring, skatter, licensavgifter, importavgifter och andra finansiella avgifter, inklusive sådana som krävs av regeringar, stater, territorier och deras respektive myndigheter och organ.

BRP förbehåller sig rätten att förbättra eller modifiera produkter från tid till annan, utan skyldighet att ändra tidigare tillverkade produkter.

## **8) ÖVERLÅTELSE AV GARANTI**

Om äganderätten till en produkt överläts under garantitiden, skall även denna garanti överlåtas och gälla för den återstående garantitiden, förutsatt att BRP eller en auktoriserad Can-Am-distributör/återförsäljare mottager ett bevis på att den tidigare ägaren har gått med på överlåtelsen av ägandeskap liksom erforderliga uppgifter om den nya ägaren.

## **9) KONSUMENTASSISTANS**

1. I fall av en ev. kontrovers eller tvist som berör denna begränsade garanti rekommenderar BRP att du försöker lösa frågan på återförsäljarnivå. Vi rekommenderar att du talar med servicechefen eller ägaren hos den auktoriserade återförsäljaren.

2. Vid behov av ytterligare assistans, kontakta distributörens serviceavdelning för att försöka lösa frågan.
3. Om frågan fortfarande är olöst, kontakta BRP genom att skriva till oss på adressen nedan.

**För länder inom Europa, Mellanöstern, Afrika, Ryssland & OSS, kontakta vårt europeiska kontor:**

**BRP EUROPE N.V.**

Customer Assistance Center  
Skaldenstraat 125  
9042 Gent  
Belgium  
Tel.: +32-9-218-26-00

**För länder inom Skandinavien, kontakta vårt kontor i Finland:**

**BRP FINLAND OY**

Service Department  
Isoaavantie 7  
FIN-96320 Rovaniemi  
Finland  
Tel.: +358 16 3208 111

**För övriga länder, kontakta din lokala distributör eller vårt kontor i Nordamerika:**

**BOMBARDIER RECREATIONAL PRODUCTS INC.**

Customer Assistance Center  
75 J.-A. Bombardier Street  
Sherbrooke QC J1L 1W3  
Tel.: 819 566-3366

Distributörens uppgifter finns på [www.brp.com](http://www.brp.com).

\* I området som täcks av denna begränsade garanti, distribueras och repareras produkterna av Bombardier Recreational Products Inc. eller dess dotterbolag.  
© 2009 Bombardier Recreational Products Inc. Alla rättigheter förbehålls.  
™ Varumärke tillhörande Bombardier Recreational Products Inc. eller dess dotterbolag.

---

# BRP:S BEGRÄNSADE GARANTI FÖR EEA-OMRÅDET: 2010 CAN-AM™ ATV-PRODUKTER

## 1) GARANTINS OMFATTNING

Bombardier Recreational Products Inc. ("BRP")\* garanterar sina nya och oanvända Can-Am ATV:er av årsmodell 2010, som säljs av auktoriserade BRP-distributörer/återförsäljare ("Distributörer/Återförsäljare") i länder inom EEA-området (European Economic Area, d.v.s. den Europeiska Unionens medlemsländer plus Norge, Island och Liechtenstein), avseende material- och tillverkningsfel under den period och enligt de villkor som anges nedan.

Alla Can-Am ATV-originaldelar och -tillbehör som har installerats av en auktoriserad BRP-distributör/återförsäljare vid leveransen av 2010 Can-Am ATV:n omfattas av samma garanti som ATV:n.

Denna begränsade garanti upphävs om: (1) ATV:n har använts för racing eller någon annan tävlingsaktivitet, vid vilken som helst tidpunkt, även av en tidigare ägare, eller (2) ATV:n har ändrats eller modifierats på ett sätt som skadligt påverkar dess användning, prestanda eller hållbarhet, eller om den har ändrats eller modifierats för annat bruk än vad den är avsedd för.

## 2) ANSVARSBEGRÄNSNING

DENNA UTTRYCKLIGA GARANTI GÄLLER OCH GODTAS I STÄLLET FÖR ALLA ÖVRIGA UTTRYCKLIGA ELLER UNDERFÖRSTÅDDA GARANTIER, INKLUSIVE OCH UTAN BEGRÄNSNING TILL VARJE GARANTI OM HANDELSDUGLIGHET ELLER LÄMPLIGHET FÖR NÅGOT SPECIELLT SYFTE. I DEN MÅN UNDERFÖRSTÅDDA GARANTIER INTE KAN UPPHÄVAS BEGRÄNSAS DE TILL TIDEN FÖR DE UTTRYCKLIGA GARANTIerna. MINDRE SKADOR OCH FÖLJDSKADOR OMFATTAS INTE AV DENNA GARANTI. VISSA JURISDIKTIONER TILLÅTER EJ ANSVARSBEGRÄNSNINGAR, BEGRÄNSNINGAR ELLER UTESLUTNINGAR SOM ANGIVITS OVAN. DESSA ÄR DÄRFÖR EVENTUELLT ICKE TILLÄMPLIGA I DITT FALL. DENNA GARANTI GER DIG SPECIFIKA RÄTTIGHETER, OCH DU ÅTNJUTER EV. ÄVEN ANDRA LAGLIGA RÄTTIGHETER SOM KAN VARIERA BEROENDE PÅ LAND.

Ingen distributör eller BRP-distributör/återförsäljare eller någon annan person är auktoriserad att lämna någon som helst utfästelse, representation eller garanti beträffande produkten utöver det som ingår i denna begränsade garanti och en sådan kan ej, ifall den lämnas, göras gällande gentemot BRP.

BRP förbehåller sig rätten att när som helst ändra denna garanti, varvid förstås att en sådan ändring inte påverkar de garantivillkor som gäller för produkter som har sålts under giltighetstiden för denna garanti.

## 3) UNDANTAG – FÖLJANDE OMFATTAS EJ AV GARANTIN

Garantin omfattar under inga omständigheter:

- Normalt slitage;
- Normalt underhåll, trimning, justeringar;

- Skador som beror på att produkten har underhållits eller förvarats på ett felaktigt eller försumligt sätt. Korrekt underhåll och förvaring beskrivs i Instruktionsboken;
- Skador som beror på demontering av delar, felaktig(t) reparation, service, underhåll, modifiering eller användning av delar som inte är tillverkade eller godkända av BRP, eller skador som beror på reparationer utförda av en person som inte tillhör en auktoriserad servicegivande distributör/återförsäljare;
- Skador som orsakats av att produkten har använts på ett felaktigt eller onormalt sätt, försumlighet eller av att produkten har använts på ett sätt som strider mot Instruktionsboken;
- Skador som orsakas av olycka, nedsänkning i vatten, brand, stöld, vandalism eller naturkatastrof;
- Skador som beror på användning av sådana driv- eller smörjmedel som inte är lämpliga för produkten (se Instruktionsboken);
- Intrång av vatten eller snö;
- Mindre skador eller följdskador, eller skador av något slag inklusive, men ej begränsat till, bogsering, förvaring, telefon, hyra, taxi, olägenhet, försäkringskostnader, betalningar av lån, förlust av tid eller förlust av inkomst.

#### **4) GARANTIPERIOD**

Denna garanti träder i kraft från och med datum för produktens första leverans vid detaljförsäljning eller det datum då produkten har tagits i bruk för första gången, beroende på vilket av dessa som inträffar först, för en period av:

TJUGOFYRA (24) PÅ VARANDRA FÖLJANDE MÅNADER för privat bruk.

SEX (6) PÅ VARANDRA FÖLJANDE MÅNADER för kommersiellt bruk eller uthyrningsverksamhet.

Produkten används kommersiellt när den används i samband med vilken som helst inkomstbringande verksamhet eller anställning under någon som helst del av garantiperioden. Produkten används även kommersiellt om den vid något som helst tillfälle under garantiperioden är godkänd för kommersiellt bruk.

Reparation eller byte av delar eller service under denna garanti förlänger ej tiden för denna garanti utöver den ursprungliga giltighetstiden.

Observera att garantiperioden och övriga garantivillkor gäller under förutsättning att de överensstämmer med gällande nationell eller lokal lagstiftning i det land där du bor.

#### **5) VILLKOR FÖR GARANTINS GILTIGHET**

Garantin gäller endast ifall **samtliga** av följande villkor är uppfyllda:

- 2010 Can-Am ATV:n måste av den första ägaren ha köpts som ny och oanvänd från en Can-Am-distributör/återförsäljare som är auktoriserad att distribuera Can-Am ATV:er i det land där försäljningen har ägt rum.
- Den av BRP specificerade leveransinspektionen måste ha utförts och dokumenterats.

- Produkten måste ha garantiregistrerats av en auktoriserad Can-Am-distributör/återförsäljare.
- 2010 Can-Am ATV:n måste ha köpts inom EEA-området.
- En förutsättning för garantins giltighet är att service har utförts med angivna tidsintervall enligt Instruktionsbokens anvisningar. BRP förbehåller sig rätten att kräva bevis på korrekt underhåll innan garantiersättning beviljas.

Om ovanstående villkor inte har uppfyllts beviljar BRP ingen garantiersättning för någon ägare, varken vid privat eller kommersiellt ägande. Dessa begränsningar är nödvändiga för att ge BRP möjlighet att skydda såväl sina produkters säkerhet som sina konsumenters och allmänhetens säkerhet.

## **6) HUR ERHÅLLA GARANTIER SÄTTNING**

Kunden måste upphöra att använda ATV:n ifall ett fel skulle uppstå. Kunden måste informera den auktoriserade BRP-distributören/återförsäljaren inom två (2) månader från felets upptäckande och ge denne rimlig tillgång till produkten samt rimlig tid att reparera produkten. Kunden måste även för den auktoriserade BRP-distributören/återförsäljaren uppvisa bevis på inköp av produkten och är skyldig att underteckna en reparations-/arbetsorder vid början av garantireparationen för att göra den giltig. Alla delar som ersätts under denna begränsade garanti blir BRP:s egendom.

Observera att tidsgränsen för meddelande av produktfel gäller under förutsättning att den överensstämmer med gällande nationell eller lokal lagstiftning i det land där du bor.

## **7) BRP:S ANSVAR**

BRP:s ansvar under denna garanti begränsas, efter eget godtycke, till reparation av delar som befunnits vara defekta under normal användning, underhåll och service, eller till ersättning av sådana delar med nya Can-Am-delar utan kostnad för material och arbete, hos en valfri auktoriserad BRP-distributör/återförsäljare under garantiperioden enligt de villkor som anges här. BRP:s ansvar begränsar sig till nödvändiga reparationer eller byte av delar. Inget påstående om garantibrott skall utgöra grund för återgång eller annullering av försäljningen av ATV:n till ägaren.

Om service krävs utanför EEA-området, har ägaren ansvaret för eventuella extra avgifter som orsakas av lokala regler och bestämmelser, såsom, men inte begränsat till, frakt, försäkring, skatter, licensavgifter, importavgifter och andra finansiella avgifter, inklusive sådana som krävs av regeringar, stater, territorier och deras respektive myndigheter och organ.

BRP förbehåller sig rätten att förbättra eller modifiera produkter från tid till annan, utan skyldighet att ändra tidigare tillverkade produkter.

## **8) ÖVERLÅTELSE AV GARANTI**

Om äganderätten till en produkt överläts under garantitiden, skall även denna garanti överlåtas och gälla för den återstående garantitiden, förutsatt att BRP eller en auktoriserad BRP-distributör/återförsäljare mottager ett bevis på att den tidigare ägaren har gått med på överlåtelsen av ägandeskap liksom erforderliga uppgifter om den nya ägaren.

## **9) KONSUMENTASSISTANS**

I fall av en ev. kontrovers eller tvist som berör denna begränsade garanti rekommenderar BRP att du försöker lösa frågan på återförsäljarnivå. Vi rekommenderar att du talar med servicechefen eller ägaren hos den auktoriserade distributören/återförsäljaren.

Vid behov av ytterligare assistans, kontakta distributörens serviceavdelning för att försöka lösa frågan.

Om frågan fortfarande är olöst, kontakta BRP på adressen nedan.



**För länder inom Europa, Mellanöstern, Afrika, Ryssland & OSS, kontakta vårt europeiska kontor:**

**BRP EUROPE N.V.**

Customer Assistance Center  
Skaldenstraat 125  
9042 Gent  
Belgium  
Tel.: +32-9-218-26-00

**För länder inom Skandinavien, kontakta vårt kontor i Finland:**

**BRP FINLAND OY**

Service Department  
Isoaavantie 7  
FIN-96320 Rovaniemi  
Finland  
Tel.: +358 16 3208 111

**För övriga länder, kontakta din lokala distributör eller vårt kontor i Nordamerika:**

**BOMBARDIER RECREATIONAL PRODUCTS INC.**

Customer Assistance Center  
75 J.-A. Bombardier Street  
Sherbrooke QC J1L 1W3  
Tel.: 819 566-3366

Distributörens uppgifter finns på [www.brp.com](http://www.brp.com).

\* I området som täcks av denna begränsade garanti, distribueras och repareras produkterna av Bombardier Recreational Products Inc. eller dess dotterbolag.

© 2009 Bombardier Recreational Products Inc. Alla rättigheter förbehålls.

™ Varumärke tillhörande Bombardier Recreational Products Inc. eller dess dotterbolag.



# ***KUNDINFORMATION***

---

# SEKRETESSKYLDIGHET/FRISKRIVNINGSKLAUSUL

Vi vill härmed informera om att dina uppgifter kommer att användas för säkerhets- och garantiändamål. Ibland använder vi även uppgifterna från våra kunder för att informera dem om våra produkter och erbjudanden. Om du inte vill få information om våra produkter, tjänster och erbjudanden ombeds du meddela oss detta genom att skriva till adressen nedan.

Ibland låter vi även noggrant utvalda och pålitliga företag använda våra kunduppgifter för att informera om kvalitetsprodukter och tjänster. Om du inte vill att ditt namn och din adress ska lämnas vidare, vänligen meddela detta genom att skriva till adressen nedan.

## Alla länder utom de inom Skandinavien

Warranty Department  
Chemin de Messidor 5-7  
1006 Lausanne  
Switzerland  
Fax: + 41213187801

## Länder inom Skandinavien

Service Department  
Isoaavantie 7  
FIN-96320 Rovaniemi  
Finland

---

## ADRESSÄNDRING/NY ÄGARE

Om du har bytt adress eller om du är ny ägare till ATV:n ska du meddela BRP detta på ett av följande sätt:

- Skicka in ett av korten nedan
- Meddela en auktoriserad Can-Am-återförsäljare.

Vid ägarbyte, bifoga ett bevis på att den förra ägaren är införstådd med ägarbytet.

Det är viktigt att meddela BRP om de nya uppgifterna, även om den begränsade garantin har slutat gälla, eftersom de gör att BRP kan nå ATV-ägaren vid behov, t.ex. om det blir nödvändigt att införa någon ändring på fordonet av säkerhetsskäl. Det är ägarens ansvar att meddela BRP.

**STULNA ENHETER:** Om din ATV blir stulen bör du meddela BRP eller en auktoriserad Can-Am-återförsäljare. Du blir då ombedd att uppgge namn, adress, telefonnummer, fordonets identifikationsnummer och datum för stölden.

### Alla länder utom de inom Skandinavien

Warranty Department  
Chemin de Messidor 5-7  
1006 Lausanne  
Switzerland

### Länder inom Skandinavien

Service Department  
Isoaavantie 7  
FIN-96320 Rovaniemi  
Finland









ATV-MODELLNR. \_\_\_\_\_

FORDON  
IDENTIFIKATIONSNUMMER (V.I.N.) \_\_\_\_\_

MOTOR  
IDENTIFIKATIONSNUMMER (E.I.N.) \_\_\_\_\_

Ägare: \_\_\_\_\_

NAMN

GATA NUMMER LÄG.

POSTNUMMER LANDSDEL/REGION ORT

Inköpsdatum \_\_\_\_\_  
ÅR MÅNAD DAG

Garantins utgångsdatum \_\_\_\_\_  
ÅR MÅNAD DAG

Fylls i av återförsäljaren vid säljtillfället.

ÅTERFÖRSÄLJARES STÄMPEL

V00A21L

Kontrollera med återförsäljaren att ditt fordon har registrerats hos BRP.

Tänk på följande när du läser denna Instruktionsbok:

 **VARNING**

Anger en potentiell risk som, om den inte undviks, kan resultera i svåra personskador eller död.



## VARNING

**FORDONET KAN VARA FARLIGT ATT ANVÄNDA.** En krock eller vältning kan ske snabbt, även under rutinmanövrer som vändning, uppförskörning eller körning över hinder, om du inte iakttar nödvändig försiktighet.

**ALLVARLIGA SKADOR ELLER DÖD** kan bli resultatet om du inte följer dessa instruktioner:

- **LÄS DENNA INSTRUKTIONSBOK OCH ALLA SÄKERHETSDEKALER INNAN DU ANVÄNDER DENNA ATV.**
- **ANVÄND ALDRIG DENNA ATV UTAN KORREKTA INSTRUKTIONER.** Nybörjare bör genomgå en certifierad förarkurs.
- **TA ALDRIG PASSAGERARE.** Med passagerare ökar risken för att förlora kontrollen över fordonet.
- **ANVÄND ALDRIG DENNA ATV PÅ VÄGBELÄGGNING** såvida det inte rör sig om kortare avstånd, i låg hastighet och för att flytta fordonet från ett terrängkörningsområde till ett annat.
- **FÖLJ ALLTID GÄLLANDE TRAFIKFÖRORDNINGAR** när du kör fordonet på väg, även på grus- eller skogsväg.
- **BÄR ALLTID GODKÄND HJÄLM,** ögonskydd och skyddande kläder.
- **KÖR ALDRIG FORDONET OM DU ÄR ALKOHOL- ELLER DROGPÅVERKAD.** Det medför nedsatt omdöme och reaktionsförmåga.
- **KÖR ALDRIG DENNA ATV I FÖR HÖG HASTIGHET.** Risken för att du ska förlora kontrollen över fordonet ökar om du kör i högre hastighet än terrängen, sikten eller din erfarenhet tillåter. Högsta tillåtna hastighet för detta fordon är 65 km/h.
- **FÖRSÖK ALDRIG KÖRA PÅ TVÅ HJUL, HOPPA ELLER UTFÖRA ANDRA TRICK.**

## INSTRUKTIONSBOK

DS 250 CE

2010

219 701 517