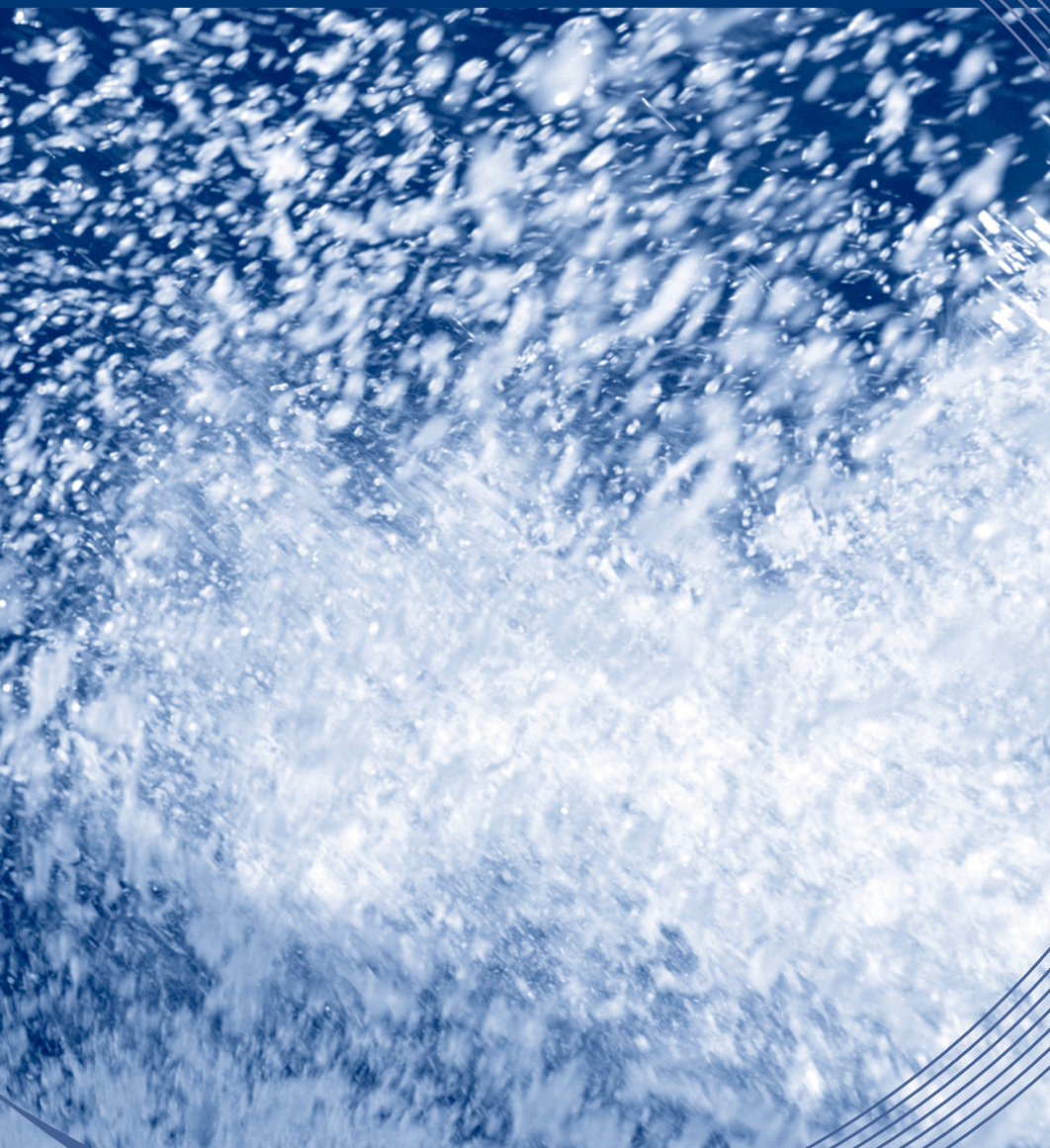


Guide de sécurité

Motomarines et bateaux sport



SEA-DOO

Aucun élément de la présente publication ne peut être reproduit, de quelque façon ou par quelque procédé que ce soit, sans la permission écrite de Bombardier Inc. et/ou de ses filiales. Nous estimons que l'information condensée comprise dans le présent guide est, au moment de l'impression, la plus à jour et la plus fiable.

INTRODUCTION

Vous avez choisi une des embarcations les plus populaires. Que vous ayez opté pour une motomarine Sea-Doo® ou un bateau sport, votre embarcation vous permettra, ainsi qu'à votre famille ou vos amis, de profiter pleinement de la beauté naturelle des cours d'eau du monde d'une manière tout à fait excitante. Nous vous souhaitons beaucoup de plaisir sur l'eau!

Avec cette perspective de plaisirs et cette liberté nouvellement acquise vient cependant la responsabilité d'assurer votre sécurité ainsi que celle de vos passagers, des gens à qui vous prêtez votre embarcation et des autres usagers du cours d'eau. Ainsi, que vous soyez un plaisancier expérimenté ou que vous conduisiez une motomarine à turbine ou un bateau sport pour la première fois, vous devrez respecter quelques règles de base.

- Certaines informations comprises dans le présent *Guide de sécurité* peuvent se révéler instructives pour vous tandis que d'autres vous paraîtront tout à fait logiques ou évidentes. Quoi qu'il en soit, nous désirons que vous ayez du plaisir à conduire votre embarcation et ce, en toute sécurité; prenez donc quelques minutes pour lire en entier ce court document.

- Le présent guide a été préparé, de façon générale, à l'intention des utilisateurs de motomarine et de bateau sport; il est condensé, donc pratique, et offre les références de première instance. L'information qu'on y trouve est toutefois limitée. Nous vous suggérons de lire le *Guide de sécurité* conjointement avec le *Guide du conducteur*, de visionner la vidéocassette sur la sécurité et de prendre connaissance des étiquettes «Avertissement» et «Attention» apposées sur les produits. Nous recommandons aussi fortement aux conducteurs de se procurer de plus amples renseignements sur les règles de la navigation de plaisance auprès d'un Service auxiliaire de la Garde côtière, des escadrilles canadiennes de plaisance ou d'autres autorités de leur région.
- De nombreux États ou provinces ont déjà introduit des certificats obligatoires de sécurité et de compétence en navigation de plaisance ou s'apprêtent à le faire. Bombardier recommande fortement à tout conducteur de motomarine ou de bateau sport de suivre un tel cours de sécurité. Vérifiez auprès de votre Garde côtière ou auprès des escadrilles de plaisance locales si de tels cours sont offerts.
- Si vous avez accès à Internet, vous trouverez une partie de cette information dans les Sites Web sur la sécurité et les règlements nautiques listés dans le présent guide.
- Nous tenons à vous informer que les règlements concernant les bateaux, et plus particulièrement les motomarines, sont modifiés de temps à autre. Nous vous conseillons donc de vérifier périodiquement les règlements locaux là où vous prévoyez utiliser votre embarcation.

TABLE DES MATIÈRES

TABLE DES MATIÈRES	2
SÉCURITÉ: LISTE DE CONTRÔLE.....	3
Généralité	3
AVANT DE PARTIR	5
Vêtements	5
À apporter	7
À faire	7
CONDUITE.....	9
Pour éviter les collisions	9
Conduire prudemment	9
Vigilance pour le conducteur et les passagers	10
Maniabilité de l'embarcation et remorquage	10
RÈGLEMENTS DE LA CIRCULATION.....	12
Rappelez-vous de ces règles de sécurité routière	12
Système de navigation	13
SIGNAUX POUR LE SKI NAUTIQUE	14
SITES WEB.....	15

SÉCURITÉ: LISTE DE CONTRÔLE

Afin de profiter pleinement des plaisirs et de l'excitation reliés à la navigation, les plaisanciers doivent observer certaines règles fondamentales. **Le fait de ne pas respecter cette information sur la sécurité et de ne pas observer les règles de sécurité de la navigation pourrait entraîner des blessures et possiblement votre mort, celle de vos passagers, des gens à qui vous prêtez votre embarcation ou de tout autre usager de l'eau.**

Généralité

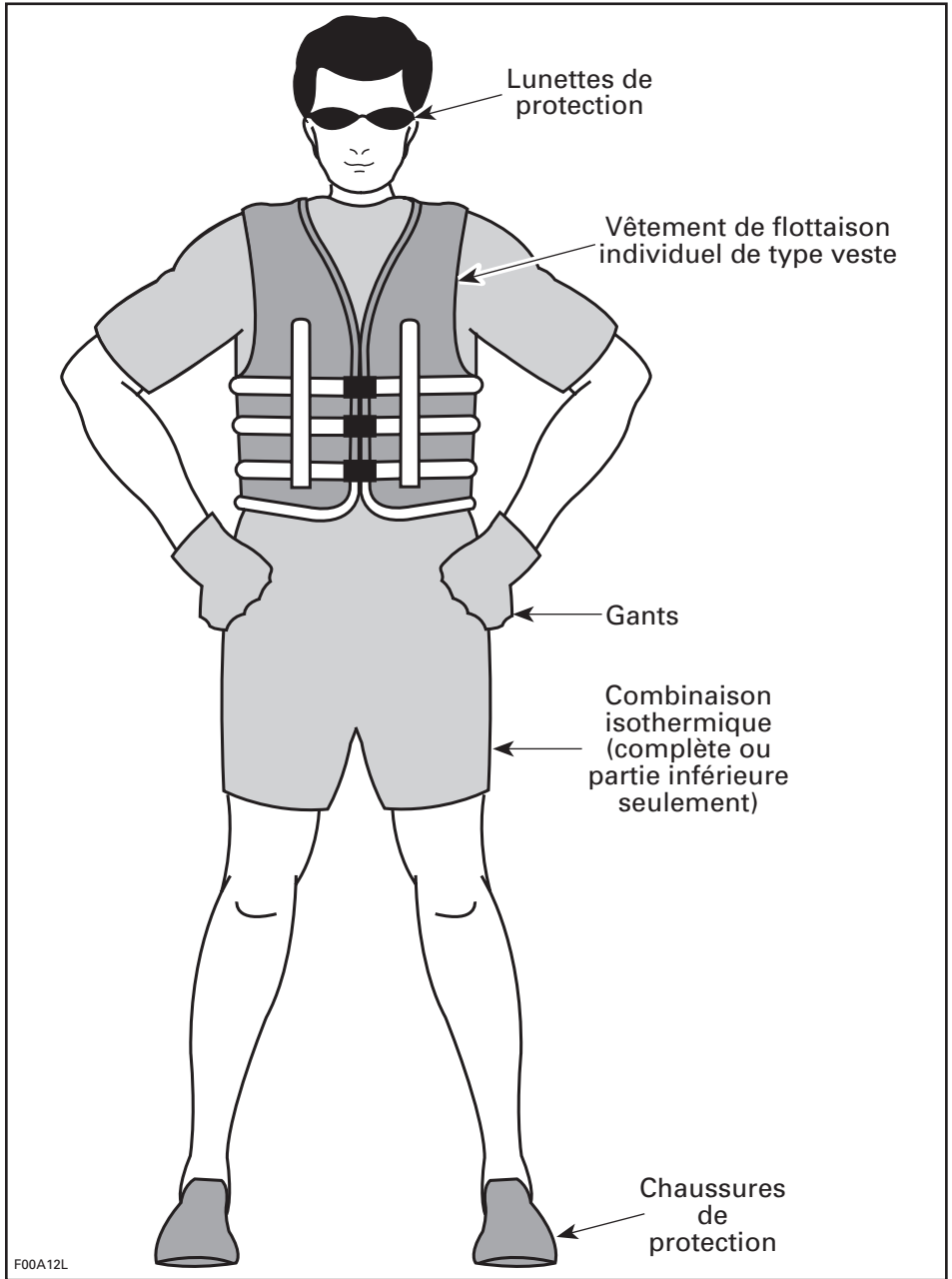
- Bombardier recommande que le conducteur d'une embarcation soit âgé d'au moins 16 ans.
- Un cours de sécurité en navigation de plaisance est recommandé et pourrait être obligatoire dans votre province ou État.
- Le rendement de votre embarcation peut nettement surpasser celui des autres embarcations que vous avez pu conduire auparavant. Par conséquent, nous vous recommandons de vous familiariser complètement avec les commandes et la conduite de votre embarcation avant d'entreprendre une première randonnée ou d'y faire monter des passagers. Si vous n'avez pas eu l'occasion de le faire, exercez-vous en conduisant seul dans un endroit approprié, où il y a peu d'embarcations, pour bien connaître la façon dont réagissent les diverses commandes. Familiarisez-vous totalement avec chaque commande avant de naviguer au-delà du régime de ralenti. Ne présumez pas que tous les bateaux sport ou motomarines se conduisent de la même façon. Chaque modèle diffère, souvent de façon importante.
- Le conducteur manipule les commandes et a la responsabilité de conduire son véhicule de façon sécuritaire. Il a également la responsabilité d'exiger des passagers et des personnes à qui il prête son embarcation qu'ils lisent et comprennent le présent *Guide de sécurité*, le *Guide du conducteur*, les étiquettes «Avertissement» et «Attention» apposées sur le véhicule, et qu'ils visionnent la vidéocassette sur la sécurité.
- Le conducteur et tous les passagers doivent savoir nager et comment remonter dans l'embarcation une fois dans l'eau.
- L'embarquement dans des eaux profondes peut être difficile. Exercez-vous dans un endroit où l'eau vous va à la poitrine avant de conduire votre embarcation ou d'y embarquer en eaux profondes.
- Une motomarine ne se redressera pas automatiquement si elle chavire. Le conducteur et les passagers doivent connaître les procédures de redressement expliquées dans le *Guide du conducteur*. Assurez-vous que le moteur est arrêté avant de retourner l'embarcation.
- Les escadrilles de plaisance locales ou les autorités de votre province ou État se feront un plaisir de procéder à une inspection de sécurité complémentaire de votre embarcation. Elles pourront aussi vous aider à définir vos besoins.
- Ne conduisez jamais après avoir consommé des drogues ou de l'alcool ou si vous vous sentez fatigué ou malade.
- Lorsque vous faites le plein, suivez toujours à la lettre les instructions comprises dans le *Guide du conducteur*.

⚠ Arrêtez toujours le moteur avant de faire le plein et ne laissez personne demeurer sur l'embarcation. N'oubliez pas que le carburant risque de s'enflammer et d'exploser dans certaines conditions. Ne fumez pas à proximité de l'embarcation et tenez-vous loin des flammes et des étincelles.

AVANT DE PARTIR

Vêtements

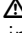
- ❑ Le conducteur et les passagers doivent porter un vêtement de flottaison individuel (VFI) approuvé par la Garde côtière et approprié pour les randonnées en motomarine ou en bateau sport.
- ❑ Le conducteur et les passagers devraient avoir des verres de protection à portée de la main au cas où les conditions de navigation les rendraient nécessaires ou que le besoin d'en porter se ferait sentir. Sous l'effet du vent, des éclaboussures et de la vitesse, les yeux peuvent larmoyer et la vue se brouiller.
- ❑ Le conducteur et les passagers d'une motomarine doivent porter des vêtements protecteurs, dont:
 - la partie inférieure d'une combinaison isothermique ou un vêtement épais, tissé serré et ajusté qui procure une protection équivalente; un cuissard léger, par exemple, ne serait pas approprié. Des blessures internes sérieuses peuvent se produire si l'eau entre sous pression dans les cavités du corps à la suite d'une chute dans l'eau ou si l'on se trouve à proximité de la tuyère de turbine. Un maillot de bain normal ne protège pas adéquatement contre l'infiltration d'eau sous pression dans les cavités inférieures du corps des hommes et des femmes.
 - on recommande aussi le port de souliers, gants et lunettes. Une chaussure légère et flexible est conseillée pour réduire le risque de blessure si vous marchez sur des objets coupants sous l'eau. L'utilisation d'un casque n'est pas recommandée sauf lors de compétitions où les motomarines sont très rapprochées; le casque pourrait alors assurer une protection si la tête heurte une autre embarcation.



À apporter

- ❑ Apportez toujours les articles de sécurité réglementaires et ayez-les à portée de la main. Ces articles comprennent habituellement (la liste n'est pas exhaustive): un avertisseur sonore tel qu'un sifflet, une lampe de poche étanche ou des fusées éclairantes approuvées, un halin flottable, une ancre et une corde*, une écope* et un extincteur* adéquat. Les articles avec un «*» ne sont pas obligatoires au Canada si toutes les personnes à bord d'une motomarine portent un VFI.
- ❑ Un téléphone cellulaire dans un sac ou un contenant étanche s'est révélé utile lorsque des plaisanciers étaient en détresse ou seulement pour contacter quelqu'un sur la rive.

À faire

- ❑ Il est important de lire et comprendre toutes les étiquettes «Avertissement» et «Attention» apposées sur votre motomarine ou bateau sport Sea-Doo. Lisez également le *Guide du conducteur* et tous les autres documents traitant de la sécurité, et visionnez attentivement votre vidéocassette sur la sécurité avant de conduire votre embarcation. Rappelez-vous toujours que le symbole «», le symbole «Avertissement», indique une instruction qui, si elle n'est pas suivie, peut causer de sérieuses blessures et même la mort.
- ❑ Vérifiez les règlements locaux et fédéraux sur la navigation de plaisance applicables à la voie navigable où vous avez l'intention d'utiliser votre embarcation. Apprenez le code de la route de la région. Vous devez connaître et comprendre le système de navigation en vigueur (bouées et signaux).
- ❑ Il est important de connaître les voies navigables que vous prévoyez emprunter. Le courant, les marées, les obstacles cachés, les sillages, les vagues, etc., peuvent compromettre la sécurité de la conduite. Il n'est pas recommandé de conduire l'embarcation lorsque le temps est mauvais ou inclément.
- ❑ Pour des raisons de sécurité et pour assurer un entretien adéquat, exécutez toujours les «Vérifications quotidiennes de préutilisation» tel que spécifié dans votre *Guide du conducteur* avant d'utiliser votre embarcation.

- Gardez le cordon coupe-circuit du moteur (cordon de sécurité) attaché au VFI du conducteur en tout temps, et tenez-le loin du guidon pour que le moteur s'arrête si le conducteur tombe par-dessus bord. Après la randonnée, retirez le cordon de la motomarine afin d'éviter que des enfants ou toute autre personne ne l'utilisent sans autorisation. Si le conducteur tombe de l'embarcation et que le cordon de sécurité n'est pas attaché, l'embarcation ne s'arrêtera pas.

CONDUITE

Pour éviter les collisions

- ❑ Ne relâchez pas l'accélérateur lorsque vous tentez de changer de direction pour vous écarter d'un objet. **Vous devez utiliser l'accélérateur pour pouvoir tourner.**
- ❑ Surveillez constamment s'il y a d'autres personnes, bateaux ou objets dans l'eau, surtout en effectuant un virage. Soyez alerte afin de détecter les conditions pouvant vous rendre moins visible ou vous bloquer la vue.
- ❑ Respectez les droits des autres usagers de la voie navigable et/ou des spectateurs et tenez-vous toujours à distance des autres embarcations, personnes et objets.
- ❑ **Ne sautez pas les sillons ni les vagues.** Ne naviguez pas non plus sur la ligne de ressac. N'essayez jamais d'arroser les autres avec votre embarcation. Vous pourriez vous méprendre sur la capacité de l'embarcation ou sur vos propres habiletés de conducteur et heurter un bateau ou une personne.
- ❑ Votre embarcation peut virer plus brusquement que les autres bateaux; cependant, sauf en cas d'urgence, n'effectuez pas de virages brusques à haute vitesse. Avec de telles manœuvres, les autres pourront difficilement vous éviter ou comprendre où vous allez. De plus, vous et vos passagers pourriez être éjectés du véhicule.

- ❑ Comme toutes les autres embarcations, votre motomarine ou bateau sport n'a pas de frein. La distance d'arrêt variera suivant la vitesse initiale, la charge, le vent et les conditions de navigation. Exercez-vous à arrêter et accoster dans un endroit sûr, où il y a peu de bateaux, pour apprendre à connaître la distance d'arrêt de votre véhicule dans diverses conditions.
- ❑ Maintenir ou augmenter la vitesse peut s'avérer nécessaire afin d'éviter une collision.

Conduire prudemment

- ❑ Rappelez-vous toujours que lorsque le levier de l'accélérateur est en position de ralenti, vous avez moins de contrôle directionnel et que, lorsque le moteur est coupé, il n'y a plus de contrôle directionnel. **Vous devez utiliser l'accélérateur pour pouvoir tourner.**
- ❑ Conduisez selon vos propres limites et votre niveau de compétence en tant que conducteur. Il est important de comprendre et respecter le rendement de votre embarcation.
- ❑ Conduisez toujours de façon responsable et prudente. Faites preuve de bon sens et de courtoisie.
- ❑ Bien que votre embarcation puisse atteindre des vitesses élevées, il est fortement recommandé de ne circuler à haute vitesse que dans des conditions idéales ou lorsque cela est permis. Une conduite à haute vitesse exige du conducteur de plus grandes habiletés et augmente le risque de blessures graves.

- ❑ Lorsque vous tournez, manœuvrez dans les sillons ou les vagues, conduisez sur des eaux un peu agitées ou tombez de l'embarcation, particulièrement à haute vitesse, la force exercée sur le corps des personnes à bord de l'embarcation peut entraîner des blessures telles que la fracture d'une jambe ou d'un autre os, ou encore des blessures plus graves. Demeurez décontracté et évitez de tourner brusquement.
- ❑ Dans des eaux peu profondes, manœuvrez avec précaution et à très basse vitesse. L'échouement ou des arrêts soudains peuvent provoquer des blessures. La turbine peut aussi soulever des débris et les projeter vers l'arrière sur des gens ou des propriétés.
- ❑ N'utilisez pas la marche arrière de l'embarcation, si elle en est pourvue, pour arrêter. Vous et vos passagers pourriez être violemment éjectés vers l'avant sur le guidon ou même hors de l'embarcation sur l'obstacle.
- ❑ Les motomarines n'ont pas été conçues pour une utilisation nocturne.
- ❑ Lorsque vous accélérez avec une motomarine dans laquelle se trouvent des passagers, que ce soit à partir d'un arrêt complet ou en cours de route, faites-le toujours progressivement. Une accélération soudaine peut faire perdre l'équilibre ou lâcher prise à vos passagers et les faire tomber derrière l'embarcation. Il est important que vos passagers sachent qu'il y aura accélération rapide ou qu'ils puissent l'anticiper.
- ❑ Écartez-vous de la grille d'admission lorsque le moteur est en marche. Les longs cheveux, vêtements amples ou sangles des VFI peuvent s'enchevêtrer dans les parties mobiles et provoquer de sérieuses blessures ou la noyade.
- ❑ Afin de prévenir le démarrage accidentel, détachez toujours le cordon de sécurité de l'embarcation lorsque des nageurs y embarquent ou se trouvent tout près, ou encore lorsque vous enlevez des algues ou des débris de la grille d'admission.
- ❑ Il faut se rappeler que le soleil, le vent, l'alcool, les drogues, la fatigue et la maladie peuvent influencer votre jugement et augmenter votre temps de réaction.
- ❑ En motomarine, ne mettez jamais les pieds ni les jambes dans l'eau pour vous aider à tourner.

Vigilance pour le conducteur et les passagers

- ❑ Ne démarrez pas l'embarcation et ne la conduisez pas si quelqu'un est assis sur la plate-forme de bronzage ou d'embarquement ou encore si la personne se trouve à proximité dans l'eau. L'eau ou des débris éjectés par la tuyère de turbine peuvent causer de graves blessures.
- ❑ Le conducteur et les passagers devraient être bien assis avant de démarrer ou d'avancer l'embarcation. On devrait aviser tous les passagers d'utiliser les poignées de maintien ou les courroies du siège de l'embarcation, ou s'il s'agit d'une motomarine, de tenir la personne assise devant eux par la taille.

Maniabilité de l'embarcation et remorquage

- ❑ Ne surchargez pas l'embarcation et respectez le nombre limite de passagers permis sur un type particulier d'embarcation. La surcharge peut nuire à la maniabilité, la stabilité et le rendement du véhicule.
- ❑ Évitez d'ajouter des accessoires ou de l'équipement qui pourraient vous gêner lorsque vous conduisez l'embarcation.

- ❑ Naviguer avec des passagers ou remorquer un adepte de la bouée sportive, un skieur ou un planchiste rend la manoeuvre de l'embarcation différente et exige plus d'habiletés.
- ❑ Respectez toujours la sécurité et le confort de vos passagers et celui de la personne sur skis, sur planche ou sur tout autre accessoire nautique que vous tirez.
- ❑ Ayez toujours à bord un observateur lorsque vous remorquez un adepte de la bouée sportive, un skieur ou un planchiste, n'allez pas plus vite qu'il le faut et suivez les directives de l'observateur. À moins que ce ne soit absolument nécessaire, ne faites pas de virage serré et brusque. Demeurez à distance des quais, baigneurs, embarcations ou objets.
- ❑ Utilisez une corde de longueur et de taille suffisantes et assurez-vous qu'elle est bien fixée à votre embarcation. Bien que certains bateaux sport soient munis d'un mécanisme de remorquage spécial ou qu'on puisse y en installer un, évitez de poser un poteau de remorquage sur une motomarine. Celui-ci peut s'avérer dangereux si quelqu'un tombe dessus.
- ❑ Soyez conscient que des blessures sérieuses peuvent survenir si la corde n'est pas tendue durant un virage serré ou lorsque vous décrivez des cercles. La corde pourrait s'enrouler autour du cou ou des membres d'une personne tombée à l'eau.

N'oubliez pas...

- ❑ Apprenez à conduire prudemment et nous serons tous gagnants!

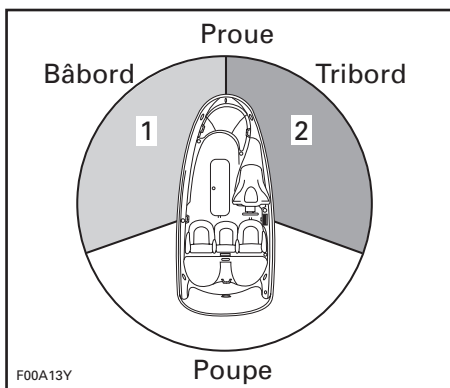
RÈGLEMENTS DE LA CIRCULATION

Conduire une embarcation peut être comparé à conduire sur des autoroutes et des chemins non balisés. Afin d'éviter les autres plaisanciers et d'empêcher les collisions, il est important d'observer un système de règlement de la circulation. Il ne s'agit pas seulement de bon sens... c'est la loi!

Rappelez-vous de ces règles de sécurité routière

Il est important de bien connaître le code de la route

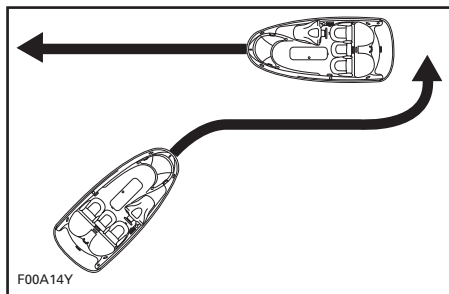
Règle générale, gardez la droite, soyez prudent et évitez les autres embarcations en vous tenant à distance des autres bateaux, personnes et objets.



1. Lumière ROUGE
2. Lumière VERTE (zone céder le passage)

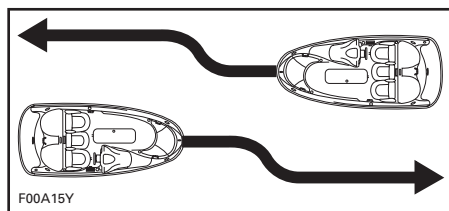
Traversée

Cédez le passage à toute embarcation devant vous et à votre droite. Ne traversez jamais en passant devant un autre bateau.



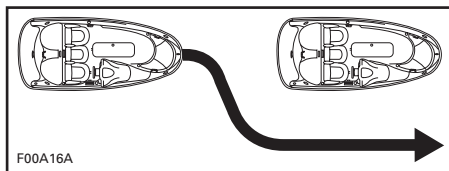
Face à face

Gardez la droite.



Doublage

Cédez le passage aux autres embarcations et écartez-vous.



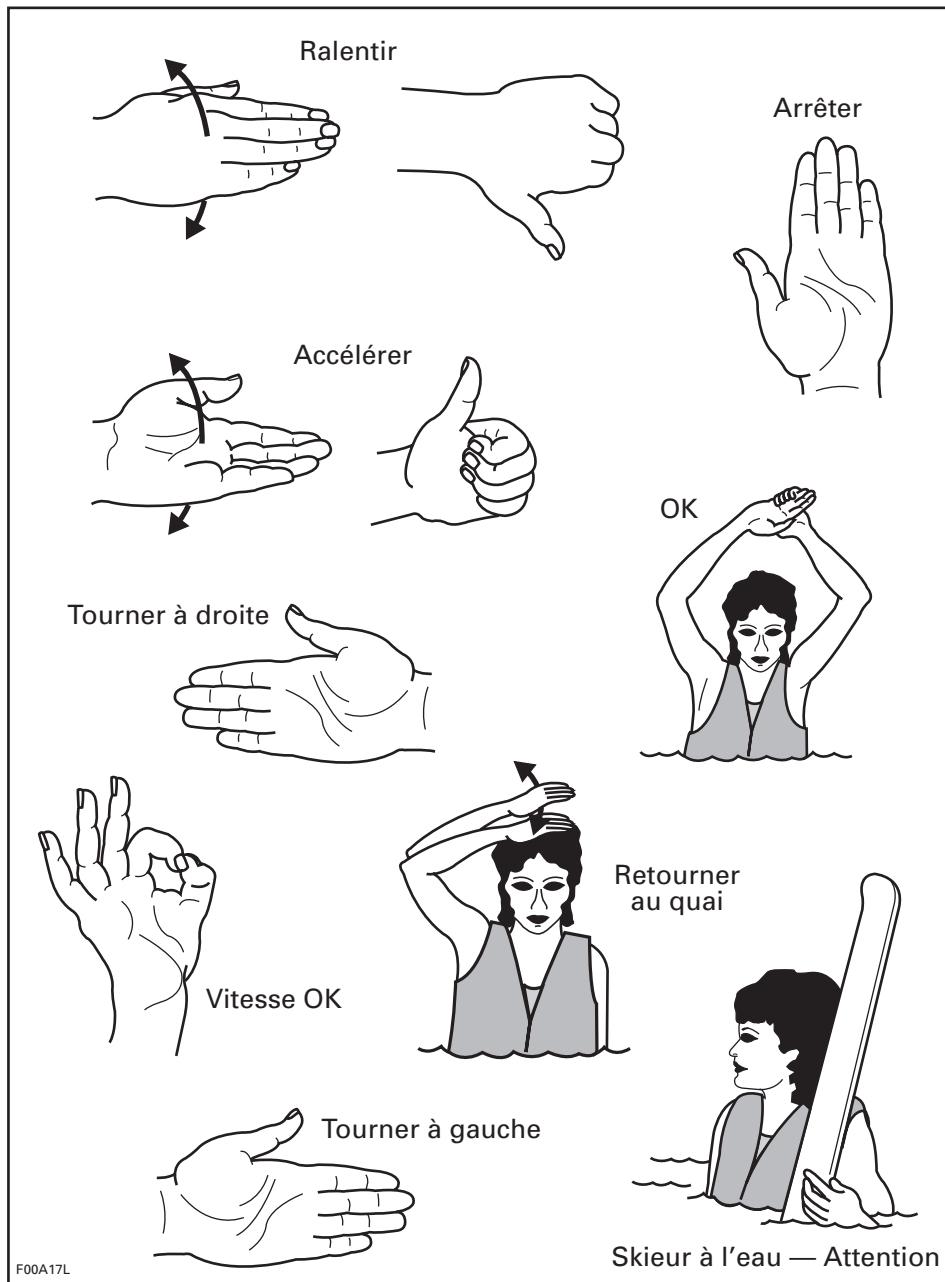
Système de navigation

Les aides à la navigation comme les signaux ou les bouées vous aident à repérer les eaux sûres. Les bouées indiquent si vous devez rester à droite (tribord) ou à gauche (bâbord) de la bouée ou quel chenal utiliser. Elles peuvent aussi vous avertir si vous pénétrez une zone réglementée ou contrôlée, comme une zone où il est interdit de faire des sillages ou une zone à vitesse réduite. Les bouées peuvent également désigner des dangers ou fournir des informations pertinentes sur la navigation. Les balises se trouvent sur la rive ou sur l'eau. Elles peuvent aussi indiquer les limites de vitesse, les endroits où il est défendu de naviguer ou d'utiliser un hors-bord, les lieux d'ancrage et d'autres informations utiles. La forme de chaque balise vous indiquera de quelle situation il s'agit.

- Vous devez connaître et comprendre le système de navigation applicable à la voie navigable où vous prévoyez naviguer.

SIGNAUX POUR LE SKI NAUTIQUE

En guise d'information, voici les signaux les plus utilisés en ski nautique.



SITES WEB

Site Web Sea-Doo de Bombardier Inc.: www.sea-doo.com

Garde côtière canadienne	www.ccg-gcc.gc.ca
Garde côtière américaine	www.uscgboating.org
Alabama	www.dcnr.state.al.us/agfg/index.html
Alaska	www.dnr.state.ak.us/parks/boating
Arizona	www.gf.state.az.us/frames/other/index.htm
Arkansas	www.agfc.state.ar.us/default.htm
Californie	www.dbw.ca.gov
Colorado	www.dnr.state.co.us/parks/boating
Connecticut	http://dep.state.ct.us/rec/prgactiv.htm
Delaware	www.dnrec.state.de.us/fw/fwwel.htm
Floride (eau douce)	www.state.fl.us/gfc/
Floride (eau salée)	www.dep.state.fl.us/law
Georgie	www.boat-ed.com
Hawaï	www.hawaii.gov/dlnr/dbor/borbasic.html
Illinois	Http://131.230.57.1/stat_rul/ILLREG.htm
Indiana	www.state.in.us/dnr.lawenfor/boating/educatio.htm
Iowa	www.iowaccess.org/government/dnr/organiza/fw/enforcmt/boat/html
Kansas	www.kdwp.state.ks.us/boating/boating.html
Kentucky	www.state.ky.us/agencies/fw/boating.htm
Louisiane	www.w/f.state.la.us
Maine	www.me.us/sos/cec/rcn/apa/09/chaps/09.htm
Maryland	www.dnr.state.md.us/boating
Michigan	www.dnr.state.mi.us
Minnesota	www.dnr.state.mn.us/information_and_education/water_safety/
Mississippi	http://mosl.sos.state.mo.us/csr/11csr.htm refer to section 80)
Montana	http://fwp/mt.gov/recreation/boated.htm
Nebraska	www.ngpc.state.ne.us/boating
Nevada	www.state.nv.us/cnr/nvwildlife/400/BOATPAGE.htm
New York	www.nysparks.com

Caroline du Nord	www.state.nc.us/topics/vessel.htm
Dakota du Sud	www.state.nd.us/gnf/boatinfo.html
Ohio	www.dnr.state.us/odnr/watercraft
Oregon	www.osmb.state.or.us
Pennsylvanie	www.fish.state.pa.us
Caroline du Sud	www.dnr.state.sc.us/boating.html
Tennessee	www.state.tn.us/twra/boatmain.html
Texas	www.tpwd.state.tx.us/boat/boat.htm
Utah	www.nr.state.ut.us/parks/boating.htm
Vermont	www.boatsafe.com/vermont
Virginie	www.dgif.state.va.us
Wisconsin	www.dnr.state.wi.us/org/es/enforcement/safety/boatsaf.htm
Wyoming	http://gf.state.wy.us/HTML/faq/faqboating.html

REMARQUE: Les sites des États absents de cette liste sont en cours de préparation. Dernière mise à jour: 28 juin 1999. Bombardier Inc. n'assure ni la représentation ni la promotion des produits ou services inclus dans les sites Web figurant sur cette liste.

SEA•400®



© 2000 Bombardier Inc. Tous droits réservés.
® Marques de commerce de Bombardier Inc. et/ou de ses filiales.
Imprimé au Canada.

BOMBARDIER
PRODUITS RÉCRÉATIFS

