

LYNX



2008



Operator's manual
R-EVO SERIES
FI

KÄYTTÄJÄN KÄSIKIRJA LYNX 2008

RAVE Racing
RAVE 550
RAVE RE 600
RAVE 600 SDI
RAVE 800 Power TEK
Xtrim 550
Xtrim 600 SDI
Xtrim 800 Power TEK
Adventure 550
Adventure 600 SDI

VAROITUS

Tämän käyttöohjekirjan tai tuotteissa olevien ohjeiden ja varoitusten laiminlyönti saattaa johtaa onnettomuuteen tai jopa hengenvaaraan.
Käyttöohjekirja tulisi ajoneuvoa uudestaan myytäessä olla ajoneuvon mukana.



Lynx-tuotteiden valmistaja on BRP.

Seuraavat tuotemerkit ovat Bombardier Recreational Products Inc:n tai sen tytäryritysten omaisuutta.

LYNX®

RER™

ROTAX™

DESS™

SAATESANAT

Onnittelumme uuden Lynx-moottorikelkkasi johdosta. Minkä tahansa mallin olet valinnutkin, Bombardier Recreational Products Inc. (BRP) takuu ja valtuutettu LYNX-myynti- ja huoltoverkosto pitävät huolen, että saat tarvitsemasi palvelut ja varaosat.

Tämä käyttöohjekirja tutustuttaa omistajan/käyttäjän ja matkustajan uuden kelkan hallintalaitteisiin ja huoltotoimenpiteisiin sekä kertoo, miten kelkkaillaan turvallisesti. Tämä opas on korvaamaton kelkan oikeanlaisen käytön kannalta ja se pitää aina säilyttää kelkassa.

Lue tämä käyttöohjekirja huolellisesti ja ymmärrä lukemasi.

Kun olet lukenut kirjan, ole hyvä ja säilytä käyttöohjekirja kelkan mukana. Jos kelkka myydään eteenpäin, ole hyvä ja luovuta kirja uudelle omistajalle. Jos käyttöohjekirja häviää, saat uuden kirjan Lynx-jälleenmyyjältäsi.

Jos sinulla on jotain tätä käyttöohjekirjaa koskevia kysymyksiä tai sellaisia kysymyksiä, joihin et löydä käyttöohjekirjasta vastauksia, ota kirjallisesti yhteyttä BRP:hen seuraavaan osoitteeseen:


BRP Finland OY
Huolto-osasto
PL 8039
FIN-96101 ROVANIEMI

Tässä oppaassa käytetään seuraavia varoitusmerkkejä yhdessä kirjoitetun varoituksen kanssa merkinä mahdollisesta henkilöönnettomuudesta.

VAROITUS

Osoittaa mahdollista vaaratilannetta. Piittaamattomuus varoituksesta saattaa johtaa onnettomuuteen tai hengenmenetykseen.

TÄRKEÄÄ

Osoittaa mahdollista vaaratilannetta. Piittaamattomuus varoituksesta saattaa johtaa vähäisempiin vahinkoihin tai loukkaantumiseen. Esitettäessä ilman vaarasignaalin merkkiä , ei aiheuta henkilövahinkoja.

HUOM: Osoittaa tarpeellista lisätietoa, jota ilman ohje on vajaa.

Vaikka pelkkä lukeminen sinällään ei poista vaaratilanteita, on ohjeiden ymmärtäminen erittäin tärkeää, jotta osaat toimia eri tilanteissa oikein.

Jälleenmyyjäsi tekee parhaansa, jotta olisit tyytyväinen. Hän on koulututtanut suorittamaan esisäädöt ja kelkkasi tarkistamisen sekä säätämään kelkasi sinun painosi ja ajo-olosuhteiden mukaan. Kauppiasi käy luovutus-hetkellä läpi kelkan hallintalaitteet ja esittelee lyhyesti jousituksen eri säätömahdollisuudet. Toivomme, että otat kaiken mahdollisen hyödyn irti luovutustilaisuudesta!

Luovutusvaiheessa sait myös tietoa takuusta ja sen kattavuudesta sekä täytit yhdessä takuurekisterikaavakkeen.

Tämän ohjeen tiedot sekä osien ja järjestelmien kuvaukset pitävät paikkansa julkaisuhetkellä. BRP kehittää tuotteitaan kuitenkin jatkuvasti eikä ole velvollinen asentamaan muutettuja versioita aikaisemmin valmistettuihin tuotteisiin.

BRP pidättää itsellään oikeuden milloin tahansa muuttaa tuotteidensa teknisiä ominaisuuksia, muotoilua, malleja tai varusteita tai lopettaa niiden tuotannon tai käytön ilman seuraamuksia.

Tämän ohjeen kuvissa esitetään eri kokoonpanojen tyyppilliset rakenteet, mutta niissä esitetyt osat eivät kaikissa tapauksissa välttämättä vastaa tarkalleen tuotteen osia.

Tämä käyttöohjekirja on käännetty muille kielille englanninkielisestä versiosta. Mahdollisissa eroavaisuuksissa englanninkielinen versio pätee.

Tekniset tiedot on ilmoitettu metrisen SI-järjestelmän mukaan. Sellaisissa tapauksissa, joissa ei täsmällistä tarkkuutta vaadita, luvut on pyöristetty lukemisen ja käytön helpottamiseksi.

Useimmat tämän moottorikelkan komponentit on valmistettu osilla, jotka on mitoitettu metrisen järjestelmän mukaisesti. Useimmat kiinnittimet ovat metrisiä, eikä niitä saa korvata muiden järjestelmien vastaavilla kiinnittimillä, tai päinvastoin.

Varaosiksi ja lisävarusteiksi suosittelemme ainoastaan alkuperäisiä BRP-tuotteita. Ne on suunniteltu juuri sinun moottorikelkkaasi varten ja valmistettu BRP:n laatuvaatimusten mukaisesti.

Takuu ja sen täyttymisen ehdot selviävät tämän kirjan TAKUU-osiosta ja/tai valtuutetulta Lynx-jälleenmyyjältä.

SISÄLLYSLUETTELO

TURVALLISUUSTIETOJA

TÄRKEÄT TURVALLISUUSOHJEET	8
LAIT JA RAJOITUKSET	12
KELKALLA AJO	13
Toimintaperiaatteet	13
Miten ajetaan	13
Matkustajan kuljettaminen	15
Maaston/ajotyylin vaihtelut	17

AJONEUVOA KOSKEVAT TIEDOT

MOOTTORIKELKAN TUNNISTUSMERKINNÄT	24
Sarjanumerot	24
HALLINTALAITTEET	25
1) Polttoainemittari	25
2) Kaasuvipu	25
3) Jarruvipu	25
4) Pysäköintijarrun painike	26
5) RER-painike	26
6) Ohjaustanko, käsikahvat	27
7) Virtalukko/ START/RER -painike	27
8) Turvakatkaisin	29
9) Moottorin hätä/seis-katkaisin	30
10) Ajovalot	31
11) Merkkivalot	32
12) Käsikäynnistyskahva	33
13) Rikastin	33
14) Nopeusmittari	33
15) Matkamittari	34
16) Välimatkamittari	34
17) Välimatkamittarin nollauspainike	34
18) Kierroslukumittari	34
19) Polttoainesäiliön kansi	35
20) Lämmitettävien käsikahvojen katkaisin	35
21) Lämmitettävän kaasukahvan katkaisin	36
22) Kuomun avaaminen / sulkeminen	36
23) Virran ulosotto (jotkut mallit)	40
24) Sulake	40
25) Etutartuntakahva/etupuskuri	43
26) Tavaratila	43
27) Takatavarateline	43
28) Työkalusarja	44

29) Sytytystulpan pidike	44
30) Vetokoukku	44
31) Säädettävä jousitus	45
JOUSITUKSEN VIANETSINTÄ	50
Ajo syvässä lumessa	50
POLTTOAINE JA ÖLJY	51
Suositeltava polttoaine	51
Polttoainejärjestelmän jäänesto	51
Suositeltava öljy	51
Ketjukotelon öljy	51
Kaasuttimen kylmän sään säädöt	51
Kaasuttimen lämmityskierron venttiili	51
SISÄÄNAJO	53
Moottori	53
Variaattorihihna	53
10 tunnin tarkistus / Ensihuolto	53
KÄYTTÖOHJEET	54
Tarkistus ennen ajoa	54
SDI-moottorin käynnistäminen	55
Kaasuttimilla varustetun moottorin käynnistäminen	56
Varakäynnistys	57
Moottorin pysäyttäminen	58
MOOTTORIN ESILÄMMITYS	59
AJON JÄLKEISET TOIMENPITEET	60
ERITYISIÄ KÄYTTÖOHJEITA	61
Moottorin ylikuumentuminen	61
Tulviva moottori	61
Liukukiskojen tarttuminen	61
Hinaaminen	61
Toisen kelkan hinaaminen	61
Moottorikelkan kuljetus	62
NESTEMÄÄRÄT	63
Jarrujärjestelmä	63
Ketjukotelon öljy	63
Tuorevoitelujärjestelmä	63
Jäähdytysjärjestelmä	64
AKKU	65
Irrottaminen	65
Kuiva akku	65
HUOLTO	66
Kelkan puhdistus ja suojaus	66
Variaattorihihnan irrotus ja asennus	66
Ketjun kireys	68
Ketjukotelööljyn vaihtaminen	69
TRA-variaattorin säätö	70

Variaattorihihnan kunto	71
Jarrujen kunto	71
Jarrujen säätö	71
Takajousituksen kunto	71
Jousituksen rajoitinhihnan kunto	71
Telamaton kunto	71
Telamaton kireys ja linjaus	72
Ohjaus ja etujousitusmekanismi	73
Suksien ja ohjainrautojen kunto ja kuluminen	73
Pakoputkisto	73
Ilmansuodattimen puhdistus	73
Ajovalon suuntaus	74
Polttimon vaihto (jotkut mallit)	74
Polttimon vaihto (jotkut mallit)	76
Takavalon polttimon vaihtaminen	76
Sytytystulpan vaihtaminen	77
VARASTOINTI JA VALMISTELU ENNEN AJOKAUTTA.....	78
Tavaratila	78
Valmistelut ennen ajokautta	78
VIANETSINTÄ.....	79
Valvontasignaalien koodit	79
Vianetsintä	81
TEKNISET TIEDOT	83
MÄÄRÄAIKAINEN HUOLTOTAULUKKO	96
2-tahti	97

TAKUU

BRP FINLAND OY:N KANSAINVÄLINEN RAJOITETTU TAKUU: 2008	
LYNX®-MOOTTORIKELKAT	102
ASIAKASTIETOJEN KÄYTTÄMINEN.....	105
OSOITTEEN/OMISTAJAN MUUTOS.....	106

TURVALLISUUS TIETOJA

TÄRKEÄT TURVALLISUUSOHJEET

Koulutus

- △ Perusharjoittelu on tarpeen, jotta kelkan käyttö olisi turvallista. Tutustu huolellisesti tähän käyttöohjekirjaan ja kiinnitä erityisesti huomiota huomautuksiin ja varoituksiin. Liity paikalliseen kelkkakerhoon: sen toiminta ja reittijärjestelyt on suunniteltu sekä huvia että turvallisuutta silmälläpitäen. Kysy perusohjeet kelkkakauppiaaltasi, ystävältäsi, kerhon jäseneltä tai ilmoittaudu paikalliseen tai maakunnalliseen turvallisuusarjoittelu-ohjelmaan.
- △ Näytä aina uudelle kelkan käyttäjälle, miten kelkka käynnistetään ja pysäytetään. Näytä oikeat ajoasennot ja anna hänen käyttää kelkkaa suljetulla tasaisella alueella — ainakin siihen asti, kunnes hän on täysin tutustunut kelkan toimintoihin. Jos alueella järjestetään moottorikelkkailijoiden ajokursseja, ilmoita hänet mukaan.

Suorituskyky

- △ Joidenkin moottorikelkkojen suorituskyky saattaa olla merkittävästi suurempi kuin niiden kelkkojen, joilla olet ajanut aikaisemmin. Siitä syystä emme suosittele kelkkaa kokemattomille kuljettajille.
- △ Moottorikelkkoja käytetään useilla alueilla ja monenlaisissa lumiolosuhteissa. Kaikkien mallien suorituskyky ei ole samanlainen samoissa olosuhteissa. Kysy neuvoja kauppiaalta kun valitset kelkkaa omiin käyttötarpeisiisi.
- △ Jos kelkkaa käytetään sellaisissa tilanteissa, jotka ovat liian vaikeita kuljettajan hallita tai hankalia matkustajalle tai riittämättömiä kelkan suorituskyvylle, saattaa seurauksena olla loukkaantuminen tai jopa hengenvaara.

Ikä

- △ BRP suosittaa, että kuljettaja on vähintään 15-vuotias. Noudata paikallista lainsäädäntöä.

Nopeus

- △ Kiihdyttäminen ja ylinopeus saattaa olla kohtalokasta. Odottamattomissa tilanteissa et useinkaan ehdi reagoimaan riittävän nopeasti. Aja aina nopeudella, joka on sopiva reitille, sääolosuhteille ja omille taidoillesi. Tutustu paikallisiin sääntöihin. Nopeusrajoitukset ovat tarpeellisia ja ne on tarkoitettu noudatettaviksi.

Kelkalla ajo

- △ Aja aina reitin oikealla puolella.
- △ Pidä aina turvallinen etäisyys muihin kelkkailijoihin ja jalankulkijoihin nähden.
- △ Muista, että mainosmateriaalissa saattaa esiintyä vaarallisia suorituksia, joita esittävät ammattikuljettajat ihanteellisissa ja/tai valvotuisissa olosuhteissa. Sinun ei pidä koskaan yrittää samoja vaarallisia keinoja jos ne ylittävät taitosi.
- △ Älä koskaan aja huumaavien aineiden tai alkoholin vaikutuksen alaisena tai jos olet väsynyt tai sairas. Aja viisaasti.
- △ Kelkkaasi ei ole suunniteltu käytettäväksi yleisillä teillä, kaduilla tai moottoriteillä.
- △ Moottorikelkkailu öiseen aikaan voi olla ilahduttava kokemus, mutta ole erittäin varovainen, sillä näkyvyys on rajallinen. Vältä tuntemattomia maastoja ja tarkista, että valot toimivat. Pidä aina taskulamppu ja varapolttimoita mukana.

- ⚠ Luonto on kaunista katseltavaa, mutta älä anna sen viedä huomiotasi ajamisesta. Jos haluat todella arvostaa talvimaisemaa, pysäytä kelkka reitin sivuun niin, että et aiheuta vaaratilanteita muille kelkkailijoille.
- ⚠ Aidat aiheuttavat vaaratilanteita sekä sinulle että moottorikelkalle. Kierrä kaukaa puhelinpylväät tai kaapelit.
- ⚠ Lähes näkymättömät tai vasta läheltä havaittavat kaapelit saattavat aiheuttaa vakavia onnettomuuksia.
- ⚠ Käytä aina hyväksytyä turvakypärää, silmäsuojia ja kasvosuojaa. Tämä koskee myös matkusta-jaasi.
- ⚠ Varaudu tahattomiin tilanteisiin, kuten ajautumiseen ulos reitiltä, lumivyöryyn ja muihin luonnosta tai muista ihmisistä aiheutuviin äkillisiin vaaratilanteisiin.
- ⚠ Vältä tiellä ajamista. Jos sinun on pakko ajaa tiellä ja jos se on sallittua, vähennä nopeutta. Moottorikelkkaa ei ole suunniteltu käytettäväksi kestopäällystetyillä pinnoilla. Tietä ylittäessäsi pysäytä kelkka kokonaan, katso sitten tarkasti molempiin suuntiin ennen kuin ylität tien 90° kulmassa. Varo pysäköityjä ajoneuvoja.
- ⚠ Älä roiku toisen kelkan takapuskurissa. Jos kelkka sinun edelläsi hidastelee jostain syystä, sinun mahdollinen varomattomuutesi saattaa vahingoittaa kuljettajaa ja matkustajaa. Säilytä turvaväli oman ja edellä ajavan kelkan välillä. Maastosta riippuen jarrutusmatka voi vaihdella suurestikin. Toimi turvallisesti. Ole varautunut käyttämään kiertelevää ajotapaa.
- ⚠ Kelkkaileminen yksin saattaa olla vaarallista. Polttoaineesi saattaa loppua, onnettomuus voi sattua tai kelkkasi voi rikkoontua. Muista, että kelkkasi pystyy etenemään pidempiä etäisyyksiä puolessa tunnissa kuin mitä sinä ehkä pystyt kävelemään päivässä. Kelkkaile mieluummin ”yhdessä” kavereiden kanssa. Kelkkakerhoista saat mahdollisesti myös seuraa ajoretkille. Kerro aina jollekin, että olet lähdössä kelkkailemaan ja sunta mihin päin aiot lähteä ja milloin aiot palata.
- ⚠ Pelloilla on joskus matalia alueita, joihin vesi kasaantuu ja jäätyy talveksi. Tämä jää on tavallisesti kirkasta jäätä. Kääntyminen tai jarruttaminen saattaa aiheuttaa kelkan kierättämisen eikä kelkka ole enää hallinnassa. Älä koskaan jarruta tai yritä kiihdyttää tai kääntyä kirkaalla jäällä. Jos joudut kuitenkin sellaiseen tilanteeseen, vähennä nopeutta hitaasti löysäämällä kaasuvipua.
- ⚠ Älä koskaan ”hyppää” kelkallasi. Sellainen ajotapa kuuluu vain ammattikuljettajille. Älä esittele taitojasi. Ole vastuuntuntoinen.
- ⚠ Ollessasi safarilla älä ”kaasuta” liikaa. Lunta ja jäätä saattaa lentää taaksepäin vahingoittaen takana tulevaa kelkkaa tai kelkkailijaa. Kun ”kaasutetaan” liikaa, kelkka kaivautuu lumeen ja jättää irtolumisen pinnan takana tuleville.
- ⚠ Safarit ovat hauskoja ja mukavia, mutta älä esittele taitojasi tai ohittele toisia kelkkailijoita ryhmässäsi. Vähemmän kokenut kelkkailija saattaa yrittää toimia samalla tavalla kuin sinä ja epäonnistua. Aja rauhallisesti, samalla tavalla ryhmän muiden jäsenten kanssa.

Toiminta

- ⚠ Tee aina kelkan tarkistus ENNEN kuin käynnistät virran.

⚠ Hätätilanteessa kelkan moottori voidaan sammuttaa painamalla moottorin hätäkatkaisinta vetämällä turvakatkaisimen hatusta tai kääntämällä virta-avainta.

⚠ Tarkista aina ennen käynnistystä kaasumekanismin vapaa liikkuvuus ja myös se, että palautuuko kaasuvipu alkuperäiseen asentoon vapautettaessa.

⚠ Kytke aina pysäköintijarru päälle kun kelkka ei ole käytössä.

⚠ Älä koskaan käytä moottoria huonosti ilmastoidussa tilassa ja/tai silloin, jos et ole valvomassa kelkkaa.

⚠ Älä koskaan käytä moottoria, jos variaattorihihnan suojuus ei ole paikoillaan tai jos kuomu on avoinna tai sivupaneelit ovat auki tai poistettu. Älä koskaan käytä moottoria ilman variaattorihihnaa. Moottorin käyttäminen vaillinaisena, kuten ilman variaattorihihnaa tai kun telamatto on irti maasta, saattaa olla vaarallista.

⚠ **Sähkökäynnisteiset mallit ainoastaan:** Älä koskaan lataa tai anna akulle lisävirtaa kun se on paikoillaan kelkassa.

⚠ Varmista, että peruutusreitillä takanasi ei ole esteitä tai ihmisiä ennen kuin alat peruuttaa.

⚠ Älä jätä avainta virtalukkoon, se houkuttelee varkaita ja voi aiheuttaa myös lapsille vaaratilanteen.

⚠ Kelkan perän nostaminen ilmaan moottorin ollessa käynnissä saattaa lennättää lunta, jäätä tai likaa taaksepäin ja vahingoittaa lähellä mahdollisesti lähellä olevia ihmisiä. Älä koskaan nosta kelkan perää moottorin ollessa käynnissä. Pysäytä moottori puhdistaaksesi tai tarkistaaksesi telamaton, kallista sitten kelkka kyljelleen ja irrota tukkeuma puukappaleella tai oksalla. Älä koskaan anna kenenkään seistä lähellä pyörivää telamattoa.

Huolto

⚠ Tutustu kelkkaasi ja kohtele sitä samalla kunnioituksella kuin mitä tahansa ajoneuvoa. Maalaisjärki, asiallinen käsittely ja rutiinihuolto ovat perustana turvalliselle ja miellyttävälle kelkkailulle.

⚠ Suorita ainoastaan toimenpiteet, jotka on kuvattu tässä kirjassa. Jos ohjeissa ei toisin mainita, moottorin pitää olla sammutettuna ja kylmänä ennen voitelua, säätöjä ja muita huoltotoimenpiteitä.

⚠ Älä koskaan käytä moottoria kuomun ollessa avoinna. Jopa kelkan käydessä tyhjäkäyntiä moottori pyörii noin 1800 kierrosta minuutissa. Käännä aina virta-avain OFF-asentoon, jos joudut jostain syystä avaamaan kuomun.

⚠ Älä koskaan irrota mitään alkuperäisiä osia kelkastasi. Jokaisessa kelkassa on useita sisäänrakennettuja turvallisuusominaisuuksia. Sellaisiin ominaisuuksiin kuuluu erilaisia kilpiä ja konsoleita, sekä heijastavia materiaaleja ja varoitustarroja.

⚠ Välinpitämättömästi tai huonosti huollettu kelkka saattaa olla vaarallinen. Liian kuluneet komponentit saattavat tehdä kelkan täysin toimimattomaksi. Pidä kelkasi hyvässä toimintakunnossa kaiken aikaa. Noudata tarkistuksia ennen ajoa, viikoittaisia, kuukausittaisia ja vuosittaisia rutiinihuoltoja ja voitelutoimia, kuten kuvattu tässä kirjassa. Konsultoi kelkkamyymäsi tai hanki sopivat työkalut ja varusteet, jos joudut suorittamaan muita korjauksia tai huoltoa.

⚠ Älä nastoita telamattoa, ellei sitä ole hyväksytty nastoittamista varten. Telamatto, jota ei ole hyväksytty nastoittamista saattaa vaurioitua vauhdissa ja irrota paikoiltaan aiheuttaa vaarallisen kuolemaan johtavan onnettomuusriskin.

Polttoaine

⚠ Sammuta aina moottori ennen tankkausta. Polttoaine on tulenarkaa ja räjähtävää joissakin olosuhteissa. Työskentele aina hyvin ilmastoidussa tilassa. Älä tupakoi tai pidä avotulta lähellä polttoainesäiliötä. Avaa korkki hitaasti. Jos painetta on havaittavissa (kuuluu siihenä kun avataan polttoainesäiliön korkkia), vie kelkka tarkistettavaksi ja/tai korjattavaksi ennen kuin käytät sitä. Älä täytä polttoainesäiliötä yli tai ihan täyteen, jos olet siirtämässä kelkkaa lämpimään tilaan. Lämpötilan noustessa polttoaine laajenee ja saattaa vuotaa yli. Pyyhi aina polttoaineroiskeet pois kelkan päältä. Tarkista polttoainejärjestelmä säännöllisesti.

Matkustajan perusohjeet

- ⚠ Älä suostu matkustajaksi, ellei kelkkaa ole varustettu matkustajan istuimella. Istu ainoastaan matkustajalle tarkoitettulla paikalla.
- ⚠ Käytä aina DOT-hyväksyttyä kypärää ja noudata samoja pukeutumisohteita, jotka on tässä käyttöohjeessa esitetty kuljettajalle.
- ⚠ Varmistu, että pystyt istumaan vakaasti, molemmat jalat tukevasti astinlaudoilla ja että pystyt pitämään kiinni joko istuinremmistä tai käsikahvoista.
- ⚠ Jos jostain syystä tunnet olosi epämukavaksi tai epävarmaksi kelkkailun aikana, pyydä heti kuljettajaa hidastamaan tai pysähtymään.

LAIT JA RAJOITUKSET

⚠ Tutustu paikallisiin lakeihin.

Valtio, kunta ja paikallinen julkinen sektori ovat määränneet lakeja ja rajoituksia, jotka liittyvät kelkan turvalliseen käyttöön ja toimintaan. On sinun vastuullasi kuljettajana opetella ja noudattaa näitä lakeja ja rajoituksia. Kunnioitus ja toisten huomioon ottaminen johtavat turvallisempaan kelkkailuun.

Tutustu lakeihin, joissa kerrotaan omaisuusvahingoista ja vakuutusasioista koskien varusteluasi.

KELKALLA AJO

Ennen kuin siirryt ajamaan reiteille, harjoittele kelkalla suljetulla alueella, kunnes olet täysin tutustunut sen toimintoihin ja tunnet, että osaat turvallisesti siirtyä seuraavaan vaiheeseen. Toivottamme sinulle turvallisia ja nautinnollisia ajohetkiä.

Toimintaperiaatteet

Toimintapiirteet

Kun kaasukahvaa painetaan, moottorin kierrosluku nousee aiheuttaen I-variaattorin kytkeytymisen. Mallista riippuen moottorin kierrosluvun tulee olla 2500 ja 4200 välillä, ennen kuin I-variaattorin kytkeytyminen tapahtuu.

Liikkuva lautanen liikkuu kohti kiinteää lautasta pakottaen variaattorihinnan liikkumaan ylöspäin I-variaattorissa ja samanaikaisesti pakottaen lautaset erilleen II-variaattorissa.

II-variaattori tuntee telamaton kuorman ja rajoittaa hinnan liikkumista. Tuloksena on koko aina optimaalinen nopeussuhde moottorin kierrosluvun ja ajoneuvon nopeuden välillä.

VAROITUS

Älä koskaan käytä moottoria, jos variaattorihinnan suojuus ei ole paikoillaan tai jos kuomu on avoinna tai sivupaneelit ovat auki tai poistettu.

Teho siirtyy telamatolle ketjukotelon/vaihteiston ja vetoakselin kautta.

VAROITUS

Käytä aina mekaanista kelkan tukea ja tue kelkka kunnolla kiinni aina tarkastaessasi telamattoa. Pyöritä mattoa hitaalla nopeudella, kun se on irti maasta.

Kääntäminen

Ohjaustangolla ohjataan kelkan ajosuuntaa. Kun ohjaustankoa käännetään oikealle tai vasemmalle, sukset kääntyvät oikealle tai vasemmalle ja kelkka kääntyy samaan suuntaan.

Pysäyttäminen

Ennen ajamaan lähtemistä sinun tulee tietää, miten kelkka pysäytetään. Pysäytys suoritetaan vapauttamalla kaasukahva ja painamalla vaihteittain jarrukahvaa, joka sijaitsee ohjaustangon vasemmalla puolella. Hätätilanteessa voit pysäyttää kelkan painamalla jarrua ja moottorin hätä/seis -katkaisinta, joka sijaitsee lähellä kaasukahvaa. Muista, että kelkka ei pysähdy "silmänräpäyksessä". Jarrutusmatka vaihtelee riippuen lumen syvyydestä, pakkautuneesta lumesta tai jäädästä. Jos telamatto on lukkiutunut kovassa jarrutuksessa, kelkka saattaa liukua.

Miten ajetaan

Miten pukeudutaan

Muista pukeutua oikeanlaiseen kelkkailuvaatetukseen. Asun tulee olla miellyttävä eikä liian kireä. Tarkista aina säätö ennen kuin lähdet kelkkailemaan. Pukeudu aina kylmintä säätä silmälläpitäen. Lämpöalusasuoja hyvin ihoa kylmältä ja kosteudelta.

On suositeltava käyttää kelkkaillessa aina DOT-hyväksyttyä kypärää. Kypärä suojaa kylmältä ja ehkäisee loukkaantumista. Kypärän lisäksi tulisi myös käyttää kypärähuppua ja kasvosuojusta. Suojalasit tai visiiri, joka on kiinni kypärässä, ovat ehdottomia varusteita kelkkailtaessa.

Kädet tulee suojata kelkkailukäsineillä tai hanskoilla, joissa on riittävä eristys ja jotka joustavat siten, että peukaloilla ja sormilla voi vapaasti käyttää kelkan hallintalaitteita.

Kumipohjaiset saappaat, joissa on joko nylon- tai nahkapäällisyys sekä irrotettavat huopasisäkengät ovat sopivimpia kelkkailuun.

Sinun tulee pitää itsesi kelkkaillessa niin kuivana kuin mahdollista. Kun astut sisätiloihin, ota pois kelkkailuasua ja saappaat ja huolehdi, että ne kuivuvat ennen kuin puet ne päälle uudestaan.

Älä käytä pitkiä huiveja tai löysiä asusteita jotka saattavat tarttua kelkan liikkuviin osiin.

Mitä mukaan kelkkaillessa

Jokaisen kelkkailijan pitäisi kuljettaa mukana ainakin seuraavia perustarvikkeita ja työkaluja jotka ovat avuksi hätätilanteen sattuessa:

- Tämä käyttöohjekirja
- sytytystulppia ja avain
- ilmastointiteippiä
- Varavariaattorihihna
- varakäynnistinnaru
- varapolttimoita
- työkalusarja (sisältäen ainakin pihdit, ruuvimeisselin, jakoavaimen)
- veitsi
- taskulamppu.

Ota mukaan muita tarvikkeita riippuen siitä onko retkesi lyhyt tai pitkä, joko etäisydeltään tai ajallisesti.

Ajoasento

Ajoasentosi ja tasapainosi ovat kaksi perustekijää, joilla saat kelkan kulkemaan haluamaasi suuntaan. Kääntyessäsi rinteessä sinun ja matkustajasi pitää olla valmiina vaihtamaan asentoa, jotta paino jakautuu oikein kääntymisen aikana. Kuljettaja ja matkustaja(t) eivät koskaan saa yrittää tasapainottaa kelkkaa siirtämällä jalkojaan astinlaudoilta maahan. Kokemus opettaa kuinka paljon voit kallistaa vartalollasi käännösten mukana eri nopeuksissa ja rinneajossa, jotta säilytät oikean tasapainon.

Istuma-asento on yleisesti ottaen paras ajoasento tasapainoa ja kelkan hallintaa ajatellen. Kuitenkin myös puolikyky, ajo toiseen polveen tukeutuen tai seisoma-asento ovat käyttökelpoisia asentoja tietyissä olosuhteissa.

Kokemattoman kuljettajan pitäisi tutustua kelkkaan sekä harjoitella käytännössä tasaisessa maastossa ja alhaisella nopeudella ennen siirtymistä muun tyyppisiin maastoihin.

VAROITUS

Älä tee kelkalla mitään sellaista, jotta et hallitse riittävän hyvin.

Istuminen

Jalat jalkatilassa ja vartalo istuimen puolellavälissä on ihanteellinen asento, kun ajetaan tutussa, tasaisessa maastossa. Polvien ja lantion pitäisi pysyä joustamaan töyssyissä.



Puolikyky

Puoli-istuva, lähes kyykymäinen asento, jossa keho on irti istuimelta ja jalat ovat vartalon alla ja pystyvät näin joustamaan epätasaisessa maastossa. Vältä äkinäisiä pysäytyksiä.



Ajo polveen tukeutuen

Tätä asentoa varten pitää toinen jalka asettaa tukevasti astinlaudalle ja toinen polvi istuimelle. Vältä äkkinäisiä pysäytyksiä.



Seisominen

Pidä molemmat jalat astinlaudoilla. Polvien tulisi joustaa töyssyissä. Tämä on tehokas asento, jossa näet paremmin ympärillesi ja voit siirtää painoasi maaston vaihtuessa. Vältä äkkinäisiä pysäytyksiä.

Matkustajan kuljettaminen

Jotkut mallit on suunniteltu vain kuljettajan ajettaviksi, joihinkin malleihin voi ottaa yhden, toisiin jopa kaksikin matkustajaa. Katso moottorikelkassa olevista ohjeista, onko kyseisellä kelmalla mahdollista kuljettaa matkustajaa tai matkustajia. Noudata aina kelmassa olevia ohjeita. Ylikuormaus on vaarallista eikä kelmkaa ole suunniteltu siihen tarkoitukseen.

Silloinkin kun kelmalla on mahdollista kuljettaa matkustajia, varmistu, että matkustajaksi aikova(t) on/ovat fyysisesti sellaisessa kunnossa, että voi/voivat kelkkailla.

VAROITUS

Matkustajan/matkustajien on pysyttävä pitämään molemmat jalkansa kokonaan astinlaudoilla sekä pitämään kiinni käsikahvoista tai istuinremmistä aina istuessaan moottorikelkan kyydissä. Kunnioita fysiikan lakeja ja aja siten, että matkustaja voi istua vakaasti ja turvallisesti eikä tipahda kyydistä.

Jos matkustajinasi on aikuinen ja lapsi, BRP suosittelee, että lapsi istuu keskellä. Takana istuva aikuinen voi näin pitää silmällä lasta ja pitää lasta tarvittaessa kiinni. Keskimmaisella paikalla lapsi on lisäksi parhaiten suojassa ajo-voimalta ja kylmyydeltä.

Jokainen kuljettaja on vastuussa matkustajiensa turvallisuudesta ja kuljettajan täytyy opastaa matkustajaa kelkkailun perusteissa.

VAROITUS

- Matkustaja(t) saa istua ainoastaan matkustajille tarkoitetuissa istuimissa. Älä anna koskaan kenenkään istua ohjaustangon ja kuljettajan välissä.
- Jokaisessa matkustajan istuimessa on oltava istuinremmi tai käsikahvat ja niiden on täytettävä SSCC-vaatimukset.
- Matkustajien ja kuljettajan on aina kelkkaillessaan käytettävä DOT-hyväksyttyä kypärää sekä kelkkailuun tarkoitettuja, lämpimiä vaatteita. Varmista, että vaatteet peittävät ihon joka puolelta.
- Jos matkustaja jostain syystä tuntee olonsa epämukavaksi tai epävarmaksi kelkkailun aikana, hänen on välittömästi pyydetävä kuljettajaa hidastamaan tai pysähtymään.

Ajaminen matkustajan kanssa on erilaista kuin ajaminen yksin. Kuljettajan etuna on se, että hän tietää mitä on tulossa seuraavaksi ja voi valmistaa itsensä ennakkoon sen mukaisesti. Kuljettajalla on myös tukeaan ohjaustanko. Matkustajan taas on luotettava kuljettajan varovaisuuteen ja kykyyn hallita kelkka hyvin. Lisäksi kuljettajan "vartalolla ohjaaminen" on matkustajan mukana ollessa rajallisempaa. Kuljettaja näkee reittiä usein pidemmälle eteenpäin kuin matkustaja. Sen vuoksi hitaampi vauhti, pehmeät liikkeelle lähdot ja pysähdykset ovat matkustajan kyydissä ollessa tärkeitä. Kuljettajan on myös varoitettava matkustajaa sivuttaisrinteistä, töyssyistä, oksista jne. Odottamaton töyssy saattaa lennättää matkustajasi pois kyydistä. Muistuta matkustajasi, että hänen tulee siirtää omaa painoaan samaan suuntaan kanssasi. Ole erityisen varovainen, aja hitaasti ja tarkista matkustajan mukanaolo säännöllisesti.

VAROITUS

Kun ajat matkustajan kanssa:

- Jarrutettavuus ja ohjattavuus on hankalampaa. Vähennä ajonopeutta ja jätä ohjaamista varten lisätilaa.
- Säädä jousitus kuorman mukaisesti.

Katso jousituksen säätöohjeet tämän käyttöohjekirjan luvusta KÄYTTÖOHJEET, kohdasta JOUSITUKSEN SÄÄTÖ sekä ohjetarra variaattorihinnan suojuksesta.

Ole erityisen varovainen ja aja hitaasti, jos matkustajasi ovat nuoria. Tarkista säännöllisesti, että lapsi pitää kiinni käsikahvoista ja että hänen jalkansa ovat astinlaudoilla.

Maaston/ajotyölin vaihtelut

Lanatut reitit

Istuminen on suosituin ajoasento ajettaessa lanatuilla, tasaisilla reiteillä. Älä aja lujaa ja ennen kaikkea pysy reitin oikealla puolella. Ole varautunut maasto-olosuhteiden nopeisiin muutoksiin. Huomioi kaikki reittiviivat. Älä pujottele reitin puolelta toiselle.

Epätasainen reitti

Reitti on luultavasti "töyssyinen" (tiheää töyssyä) ja lumi on kinostunut, ellei vähään aikaan ole satanut lunta. Sellaiset olosuhteet voivat haitata fyysisesti kuljettajaa ja matkustajaa, jos ajetaan suurella nopeudella. Hidasta vauhtia. Pidä kiinni ohjaustangosta ja ole puolikyykyasennossa. Jalkojen pitäisi olla kehon alla koukistettuina, jolloin ne vaimentavat töyssyjä. Pidemmällä, kovilla ja "tiheätöyssyisillä" reiteillä voit ajaa myös toiseen polveen tukeutuen, jolloin toinen polvesi on istuimella. Asento on ehkä hiukan mukavampi ja samalla vartalo pysyy rentona ja kykenee hallitsemaan kelkan ohjausta. Varo lumen alla olevia kiviä tai kantoja, ne saattavat olla piilossa vasta sataneen lumen alla.

Syvä lumi Show

Syvässä "puuterimaisessa" lumessa, kelkkasi saattaa juuttua ja ruveta "kaivautumaan" syvemmälle hankeen. Käännä siinä tapauksessa kelkkaa niin laajalla kaarella kuin mahdollista ja etsi kovempaa pintaa. Jos kelkkasi "juuttuu" lumeseen (mikä tapahtuu jokaiselle kelkkailijalle joskus), älä kaasuta ja pyöritä telamattoa, sillä se saa kelkan uppoamaan entistä syvemmälle. Pysäytä moottori, nouse kelkasta pois ja siirrä kelkan peräpää puhtaalle lumelle. Tamppaa kelkan eteen lunta. Muutaman metrin ala yleensä riittää. Käynnistä uudelleen moottori. Valitse seisoma-asento ja keinuta kelkkaa varovasti samalla, kun painat vakaasti ja hitaasti kaasua. Riippuen siitä onko kelkan etuosa vai takaosa kaivautunut, jalkojesi painon pitäisi olla päinvastaisessa päässä astinlaudoilla kuin kelkan kaivautunut pää. Älä koskaan laita vierästä materiaalia telamaton alle tueksi. Älä anna kenenkään seisoa edessä tai takana, kun kelkka on käynnissä. Pysy pois telamaton lähetyviltä. Pyörivään telamattoon koskeminen on vaarallista.

Jäätäneet vesistöt

Ajaminen järvien ja jokien jäällä saattaa olla kohtalokasta. Vältä vesistöalueita. Jos olet tuntemattomassa maastossa, kysy paikallisilta virkamiehiltä tai asukkailta jään kunnosta, salmista, viemäreistä, puroista, vuolaasti virtaavista paikoista tai muista vaaroista. Älä koskaan aja jäällä, jonka vahvuudesta sinulla ei ole tietoa. Jää saattaa olla liian heikkoa kannattamaan sinut ja kelkkasi. Kelkalla ajo jäällä tai jäisillä pinnoilla voi olla hyvin vaarallista, ellet huomioi tiettyjä varotoimia. Jäällä on vaikea ohjata kelkkaa tai mitä tahansa ajoneuvoa. Jäällä on vähemmän pitoa liikkeelle lähettäessä, käännetyssä ja pysähdytyssä kuin lumella. Kelkan tarvitsemat etäisyydet kyseisiin liikkeisiin voivat jäällä moninkertaistua. Ohjattavuus on vähäistä ja holtittomat käännökset ja pyörähdykset ovat jäällä vaarallisia. Jos kuitenkin ajat jäällä, aja hitaasti ja ole valpas. Ota runsaasti tilaa pysähtymistä ja kääntymistä varten. Tämä on erityisesti otettava huomioon yöllä.

Pakkaantunut lumi

Älä aliarvioi kovaa, pakkaantunutta lunta. Kelkkaa voi olla vaikea käsitellä, koska suksissa ja telamatossa ei ole niin paljon pitoa. Paras neuvo on hidastaa vauhtia ja välttää nopeita kiihdytyksiä, kääntymistä tai jarruttamista.

Ajo ylärinteeseen

Ajettavia rinteitä on kahden tyyppisiä — avoin rinne jossa on vähän puita, kalliota tai muita esteitä, ja rinne, jossa voi ainoastaan ajaa suoraan ylöspäin. Avointa rinnettä nouseaan sivutain tai pujotellen. Lähesty kulmasa. Ole polviasennossa. Pidä painosi jatkuvasti ylärinteen puolella. Pidä ylä tasainen, turvallinen nopeus. Jatka niin kauas kuin voit tässä suunnassa, vaihda sitten ajoasentoasi ja aja rinnettä toiseen suuntaan, jolloin rinteiden kaltevuus on toisella puolella

Ajo kohtisuoraan ylös voi aiheuttaa ongelmia. Valitse seisoma-asento, kiihdytä ennen kuin ajat rinteeseen ja vähennä sitten kaasua estääksesi telamattoa pyörimästä tyhjää.

Molemmissa tapauksissa ajonopeuden pitäisi olla tilanteeseen sopiva. Hidasta aina kun saavutat rinteeseen hui-pun. Jos et pysty ajamaan edemmäksi älä pyöritä telamattoa. Sammuta moottori, vapauta sukset vetämällä niitä ulos ja alarinteeseen, käännä kelkan peräpää ylärinteen suuntaan, käynnistä moottori ja aja se pois pienellä tasaisella kaasulla. Vaihda ajoasentosi sellaiseksi, että kelkan tasapaino säilyy ja aja rinnettä alas.

Ajo rinnettä alas

Ajettaessa rinnettä alas kelkan hallinta on säilytettävä koko ajan. Pidä jyrkemmissä rinteissä painosi alhaalla ja molemmat kätesi ohjaustangossa. Jatka kevyesti kaasun painamista ja anna kelkan laskeutua alaspäin rinnettä moottorin ollessa käynnissä. Jos ajonopeus ylittää turvallisen vauhdin, hidasta jarruttamalla. Paina jarrua säännöllisesti kevyellä puristuksella. Älä koskaan jumita jarrua ja lukitse telamattoa.

Rinneajo

Noudata seuraavia ohjeita aina, kun ajat rinnettä ylös tai alas tai ylität niitä. Kuljettajan tulee nojata rinnettä kohti, jotta kelkka säilyy vakaana. Suositeltava asento on toiseen polveen tukeutuminen. Alarinteiden puoleinen polvi on silloin istuimella ja ylärinteen puoleinen polvi astinlaudalla. Toinen hyvä ajoasento on puolikyyky. Vараudu siirtämään painoasi tarvittaessa nopeasti. Rinteitä ja jyrkkiä mäkiä ei suositella vasta-alkajalle tai kokemattomalle kelkkailijalle.

Sohjo

Sohjossa ajoa pitäisi aina välttää. Tarkista aina ennen järven tai joen ylitystä onko siellä mahdollisesti sohjoa. Jos tummia, vetisiä läiskiä ilmaantuu reitillesi, aja pois jäältä välittömästi. Varo, ettei jää ja vesi roisku takana tulevaan kelkkailijaan. Kelkan saaminen pois sohjoiselta alueelta on rasittavaa ja joissakin tapauksissa jopa mahdollonta.

Sumu tai lumipyry

Maastossa tai jäällä sumu tai lumipyry saattaa rajoittaa näkyvyyttäsi. Jos sinun pitää ajaa sumussa tai rankassa lumisateessa, aja hitaasti valot päällä ja ole tarkkaavainen mahdollisten vaarojen varalta. Jos et ole varma reitistä, älä aja eteenpäin. Pidä turvallinen etäisyys takana oleviin kelkkailijoihin näkyvyyden ja reaktioajan parantamiseksi.

Tuntematon maasto

Aja aina maastossa, joka ei ole sinulle tuttu, erittäin varovasti. Aja niin hitaasti, että pystyt havaitsemaan mahdolliset vaarat kuten aidat tai paalet, purot jotka menevät reittisi läpi, kivet, pudotukset, vaijerit ja lukematomat muut esteet, jotka saattavat keskeyttää ajon. Ole varuillasi myös huolletulla reitillä, ellet tunne sitä ennestään. Aja sellaisella nopeudella, että voit nähdä mitä on edessäsi seuraavassa mutkassa tai rinteen harjalla.

Kirkas auringonpaiste

Kirkas aurinko saattaa huomattavasti heikentää näkökykyäsi. Auringon ja lumen häikäisy saattavat sokaista silmäsi niin, että et havaitse rotkoja, oja tai muita esteitä kovin helposti. Sellaisissa olosuhteissa tulisi käyttää suojalaseja, joissa on värilliset linssit.

Vaikeasti havaittavat esteet

Lumen alla saattaa olla piilossa esteitä, joita ei voi havaita. Kelkalla ajo varsinaisten reittien ulkopuolella ja metsissä edellyttää alhaista ajonopeutta ja erityistä valppautta. Ajo liian kovalla nopeudella voi tehdä pienistäkin esteistä vaarallisia. Osuminen pieneenkin kiveen tai kantoon saattaa aiheuttaa sen, että menetät kelkan hallinnan ja joudut onnettomuuteen. Pysyttele varsinaisilla reiteillä vähentääksesi altistumista vaaroille. Ole varovainen, hidasta vauhtia ja nauti maisemista.

Huonosti havaittavat vaijerit

Ole aina varovainen alueilla joissa on tai on ollut maatiloja, sillä sellaisilla alueilla saattaa pelloilla ja laitumilla olla huonosti havaittavia rautalanka-aitoja tai vaijereita. Useita vakavia onnettomuuksia on aiheutunut sellaisissa tapauksissa, kun kelkalla on ajettu pelloilla oleviin vaijereihin, pylväisiin ja teiden sulkuketjuihin. Aja ehdottomasti hidasta vauhtia.

Esteet ja hyppy

Odottamattomat painaumat lumikivoksissa, lumiauran jättämät penkat, tierummut tai huomaamattomat esteet voivat olla vaarallisia. Voit huomata ne paremmin ja ajoissa, kun pidät värillisiä ajolaseja tai visiiriä ja ajat riittävän alhaista nopeutta.

Kelkalla hyppääminen on riskialtista ja vaarallista. Jos reitillä on kuitenkin yhätkäkkiä jyrkkä pudotus alaspäin, kyykisty (seiso) kelkan takaosassa ja pidä sukset ylhäällä ja kohtisuoraan eteenpäin. Paina vaiheittain kaasua ja varaudu hypyn aiheuttamaan iskuun. Polvien pitää joustaa ja toimia iskunvaimentimien tavoin.

Kääntäminen

Maastosta riippuen on kaksi suosittelua tapaa ajaa käännös moottorikelkalla. Useimmissa lumiolosuhteissa "vartalolla ohjaaminen" on paras konstit kääntää kelkka. Nojaaminen eteenpäin käännöksen suuntaan ja kehon painonsiirto käännöksen puoleiselle jalalle "kallistaa" kelkkaa käännöksen mukaan. Tässä asennossa sekä siirtämällä kehoasi niin eteen kuin mahdollista, kelkan paino siirtyy sisäpuolen sukselle.

Joskus syvässä lumessa saattaa olla ainoa mahdollisuus kääntyä vetämällä kelkka ympäri. Älä yllirasita itseäsi. Pyydä apua. Käytä raskaiden kohteiden nostamiseen jalkojasi äläkä selkääsi.



Tien ylitys

Joskus saatat joutua ylittämään tien ojan ylitse tai lumipenkan päältä. Valitse paikka, jonka tunnet ja tiedät, että se on sopiva ja helppo kohta ylitykseen. Käytä seisoma-asentoa ja aja vain sellaisella ajonopeudella, jolla pääset penkan harjalle. Pysäytä kelkka kokonaan penkan harjalla ja odota, kunnes reitti on selvä eikä liikennettä ole. Arvioi pudotus penkalta tielle ja aja maltillisesti. Ylitä tie 90° kulmassa. Jos tien toisella puolella on vastassa myös lumipenkka, aseta jalkasi lähelle kelkan takapäätä. Muista, että kelkaasi ei ole suunniteltu käytettäväksi asfaltoiduille pinnoille ja ohjaaminen sellaisilla pinnoilla on vaikeaa.

Rautateiden ylitys

Älä koskaan aja kelkalla rautateillä. Se on laitonta. Rautateiden raiteet ja kiskot ovat yksityistä omaisuutta. Moottorikelkka ei missään tapauksessa kuulu rata-alueille. Kun ylität rautatien, pysähdy, katso ja kuuntele, onko juna tulossa.

Ajo öiseen aikaan

Valojen määrä öiseen aikaan vaikuttaa kykyysi nähdä tai tulla nähdyksi. Kelkkailu öiseen aikaan on hauskaa. Se voi olla unohtumaton kokemus, jos maltat ajaa rajoitetun näkökykyisi mukaisesti. Ennen kuin käynnistät kelkan, varmista että valosi ovat puhtaata ja että ne toimivat kunnolla. Aja sellaisella ajonopeudella, joka mahdollistaa sinut pysäyttämään kelkan nähdessäsi tuntemattoman tai vaarallisen kohteen edessäsi. Pysy reitillä äläkä koskaan aja kelkalla tuntemattomassa maastossa. Vältä jokia ja järviä. Tukivaijerit, piikkilanka-aidat, ketjuilla suljetut tiet ja muut esteet kuten puun oksat ovat erityisen hankalasti havaittavia yöllä. Älä koskaan aja yksin. Kuljeta aina mukanaasi taskulamppua. Pysy pois asuinalueilta ja kunnioita muiden ihmisten yörauhaa.

Safari-ajo

Nimetkää "vetäjä" johtamaan seuruetta ja toinen henkilö seurueen peräpäähän valvojaksi ennen safariretken alkua. Varmista, että kaikki seurueen jäsenet ovat tietoisia reitistä ja määränpäästä. Varmista, että sinulla on mukanaasi kaikki työkalut ja varusteet ja että kelkoissa on riittävästi polttoainetta retken ajaksi. Älä koskaan ohita vetäjää tai muita safarin kelkkailijoita. Käytä käsimerkkejä ilmoittamaan vaaroista tai aikeesta vaihtaa suuntaa. Auta muita aina tarvittaessa.

On erittäin TÄRKEÄÄ pitää aina turvallinen välimatka jokaisen kelkan välillä. Säilytä aina turvallinen välimatka ja jätä tarpeeksi etäisyyttä pysähtymiseen. Älä roiku edellä ajavan takapuskurissa. Tarkkaile edellä ajavaa kelkkaa.

Käsimerkit

Jos aiot pysähtyä kelkallasi, nosta jompikumpi kätesi suoraan ylöspäin pään yläpuolelle. Vasemmalle kääntymisestä ilmoitetaan ojentamalla vasen käsi kohtisuoraan haluttuun suuntaan. Oikealle kääntyessä ojenna vasen käsivarsi ja nosta kyynärpäätä kätesi kohtisuoraan ylöspäin, niin että se muodostaa kulman kyynärpäähän. Jokaisen kelkkailijan pitää välittää edellä ajavan antama merkki osaltaan takana olevalle.

Reitillä pysähtyminen

Aja aina kelkkasi reitin sivuun kun pysähdyt, mikäli suinkin mahdollista. Tämä vähentää vaaratilanteita muiden reitillä liikkuvien kelkkailijoiden osalta.

Reitit ja merkit

Reittimerkkejä käytetään valvontaan ja ohjaamaan kelkkailua reiteillä. Tutustu etukäteen sen alueen merkintöihin, jossa kelkkailet.

Kuljetus ja hinaus

Noudata kuljetus- ja hinausohjeita, jotka on selvitetty myöhemmin tässä kirjassa.

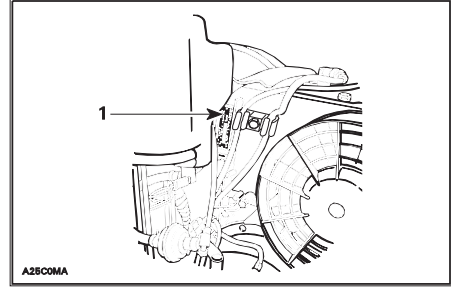
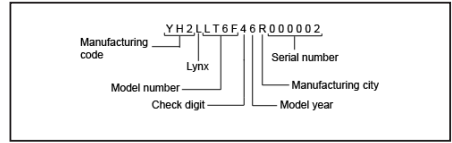
AJONEUVOA KOSKEVAT TIEDOT

MOOTTORIKELKAN TUNNISTUSMERKINNÄT

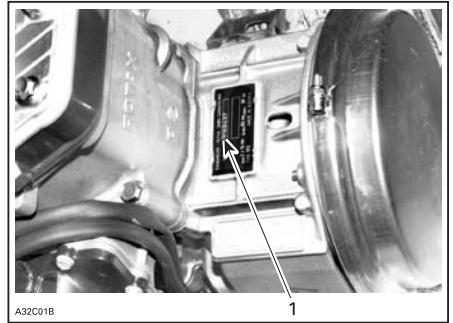
Sarjanumerot

Kelkan pääkomponentit (moottori ja runko) on varustettu omilla sarjanumeroillaan. Näiden numeroiden tarkistaminen saattaa tulla kyseeseen takuuasioissa tai jos kelkka on joutunut väärin käsiin.

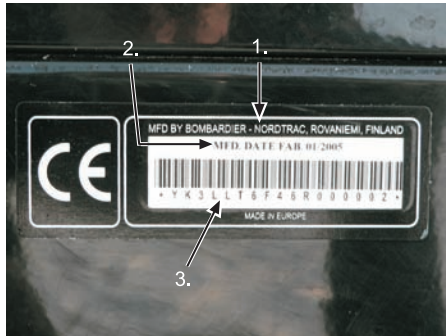
Valtuutettu Lynx-myyjä tarvitsee näitä numerotietoja takuuasiakirjojen täyttämässä. BRP ei myönnä takuuta, jos moottorin sarjanumero tai VIN-tunnus on poistettu tai sitä on jollakin tavoin käsitelty. On erittäin suositeltavaa merkitä sarjanumerot muistiin ja ilmoittaa ne vakuutusyhtiölle.



1. Moottorin sarjanumero



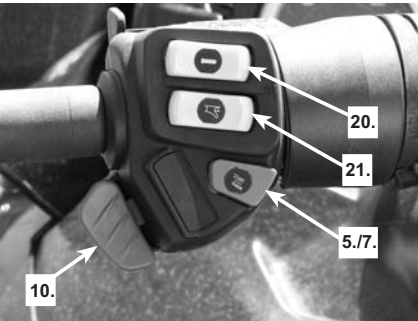
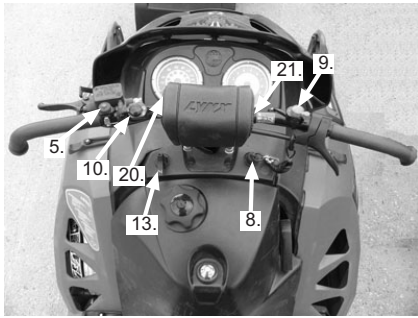
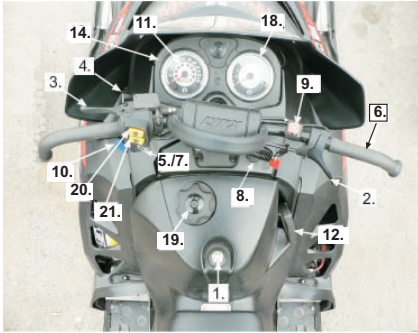
1. Moottorin sarjanumero



1. Valmistajan nimi
2. Valmistuspäivä
3. Kelkan yksilöintinumero (VIN)

HALLINTALAITTEET

HUOM: Jotkut hallintalaitteet eivät kuulu joidenkin mallien varustukseen.



1) Polttoainemittari

HUOM: Sähköinen polttoainemittari kuuluu vain joidenkin mallien varustukseen.

Sähköinen polttoainemittari



Mekaaninen polttoainemittari



2) Kaasuvipu

Sijaitsee ohjaustangon oikeanpuoleisessa kahvassa. Kun vipua painetaan, sillä kontrolloidaan moottorin kierroslukua ja variaattorien kytketymistä. Vapautettaessa vipu palautuu alkupeäräiseen asentoonsa ja moottori palautuu automaattisesti tyhjäkäynnille.

3) Jarruvipu

Sijaitsee ohjaustangon vasemmanpuoleisessa kahvassa. Painettaessa vipua jarru kytkeytyy päälle. Vapautettaessa se palautuu automaattisesti alkupeäräiseen asentoonsa. Jarrutus-teho on suhteessa vipuun kohdistettavaan voimaan ja maasto- sekä lumiolosuhteisiin.



4) Pysäköintijarrun painike

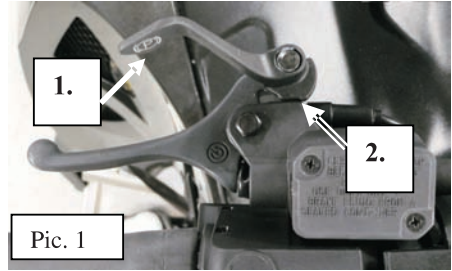
Hydraulinen jarru

Lukitse jarru puristamalla jarruvipua ja vetämällä samanaikaisesti lukitusvipusta sormella. Jarruvipua on painettu kuvassa 1 jarrutusmahdollisuudesta 25 % ja kuvassa 2 jarrutusmahdollisuudesta 50 %.

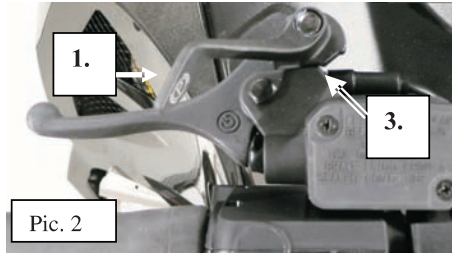
Vapauta jarru puristamalla jarruvipua. Lukitusvipu palautuu automaattisesti alkuperäiseen asentoonsa. Jarruvipu palautuu normaaliasentoon. Vapauta aina pysäköintijarru ennen kuin lähdet liikkeelle.

VAROITUS

Lukitus pitää jarruvivun painettuna ja säilyttää siten paineen jarrulevyä vasten. Tämä paine saattaa kuitenkin laskea vähitellen niin pieneksi, ettei se enää pidä kelkkaa paikallaan. Älä koskaan jätä kelkkaa pysäköitynä rinteeseen pelkän pysäköintijarrun varaan.



Pic. 1



Pic. 2

1. Lukitusvipu
2. Asento 1
3. Asento 2

Sijaitsee ohjaustangon vasemmanpuoleisessa kahvassa. Pysäköintijarrua tulee käyttää aina, kun kelkka on pysäköity. Kun pysäköintijarru on kytketty ja moottorin ollessa käynnissä, tuorevoitelun varoitusvalo palaa merkinä siitä, että jarru on päällä. Älä koskaan jätä kelkkaa rinteeseen pelkän pysäköintijarrun varaan.

VAROITUS

Varmista, että pysäköintijarrun lukitus on kokonaan pois päältä ennen kuin käytät kelkkaa.

5) RER-painike

Sähköinen peruutusvaihdte

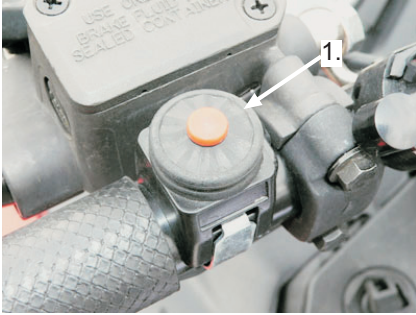
Jotkut mallit:Nämä mallit on varustettu sähköisellä peruutusvaihteella (RER), joka voidaan kytkeä päälle RER-painikkeesta.

Sähköistä peruutusvaihdetta voidaan asettaa päälle, kun moottori on pysäytetty ja käy tyhjäkäynnillä.

Moottori pyörii automaattisesti eteenpäin, kun kelkka käynnistetään moottorin pysäyttämisen jälkeen.

Peruutukselle vaihtaminen

Kelkan ollessa kokonaan pysäytettyinä ja moottorin käydessä tyhjäkäyntiä, paina ja vapauta RER-painike.



1. RER-painike

Kun kelkka on kytketty peruutusvaihteelle, alkaa merkkivalo vilkkua ja varoitussignaali kuuluu joka puolentoista sekunnin välein.

Paina kaasua hitaasti ja tasaisesti. Anna I-variaattorin kytkeytyä ja kaasuta sitten varovasti.

Suunnan vaihtaminen eteenpäin

Kelkan ollessa kokonaan pysäytettyinä ja moottorin käydessä tyhjäkäyntiä, paina ja vapauta RER-painike.

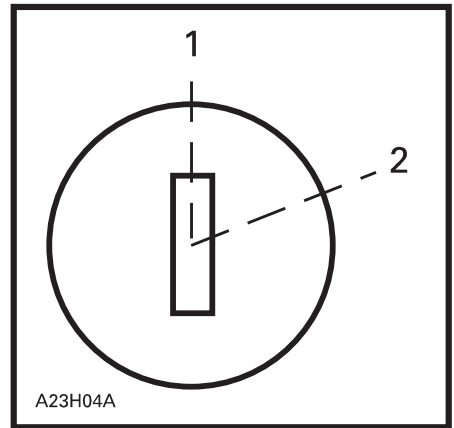
Peruutuksen merkkivalo sammuu ja varoitussummerin ääni lakkaa.

Paina kaasua hitaasti ja tasaisesti. Anna I-variaattorin kytkeytyä ja kaasuta sitten varovasti.

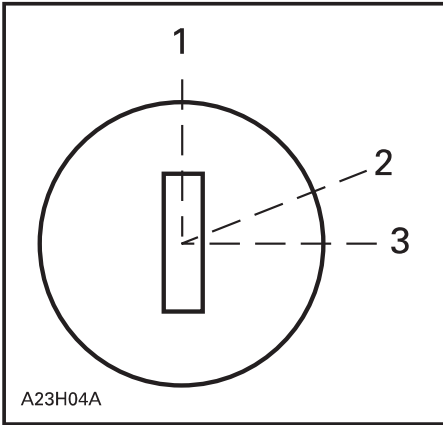
6) Ohjaustanko, käsikahvat

Ohjaustangolla hallitaan kelkan ajosuuntaa. Kun ohjaustankoa käännetään oikealle tai vasemmalle, sukset kääntyvät oikealle tai vasemmalle ja kelkka kääntyy samaan suuntaan. Ohjaustangon korkeus on säädettävissä. Ota yhteys valtuutettuun Lynx-jälleenmyyjään.

7) Virtalukko/ START/RER-painike



- KÄSIKÄYNNISTYS**
1. OFF (Pois päältä)
2. ON (Päällä)



SÄHKÖKÄYNNISTEISET MALLIT

1. OFF (Pois päältä)
2. ON (Päällä)
3. START (Käynnistys)

START/RER -painike



SÄHKÖKÄYNNISTEISET MALLIT

1. KÄYNNISTYS (PAINA PAINIKETTA)

START/RER -painikkeella on kaksi toimintoa.

Käynnistäaksesi moottorin paina START/RER -painiketta ja pidä pohjassa kunnes moottori käynnistyy.

Kun moottori on käynnissä, START/RER -painikkeen painaminen muuttaa moottorin pyörimissuuntaa kääntäen kelkan ajosuunnan peruutukselle eikä siirtämällä hammaspyörää ketjukotelossa.

Kun painetaan START/RER -painiketta, MPEM tai ECU hidastaa moottorin kierroksia niin, että se melkein pysähtyy ja siirtää sytytyksen ajoituksen niin aikaiselle, että se muuttaa moottorin pyörimissuunnan vastakkaiseksi.

Moottori vaihtaa automaattisesti vaihteen eteenpäin, kun kelka käynnistetään pysäyttämisen jälkeen.

Vaihteen vaihtaminen onnistuu vain silloin, kun moottori on käynnissä.

Jos moottori on käynnissä ja käy yli 3800 kierrosta minuutissa, peruutus-toiminto START/RER -painikkeesta ei onnistu.

On suositeltavaa lämmittää moottori normaaliin toimintalämpötilaan ennen vaihteen vaihtamista.

Käynnistäminen

Käynnistääksesi moottorin paina START/RER -painiketta ja pidä pohjassa kunnes moottori käynnistyy.

HUOM: Älä paina START/RER -painiketta kauempaa kuin 10 sekuntia. Käynnistysyritysten välillä on syytä pitää tauko, jotta käynnistysmoottori ehtii jäähtyä välillä. Jos START/RER -painiketta painetaan vielä sen jälkeen, kun moottori on käynnistynyt, käynnistysmekanismi saattaa vaurioitua.

Käsi käynnistys

Käynnistääksesi moottorin vedä sammutuskatkaisin ylös, aseta hätäkatkaisija paikoilleen, käännä avain ON-asentoon ja vedä sitten käsi käynnistimen kahvasta. Sammuta moottori painamalla sammutuskatkaisin alas.

Sähkökäynnistys

Käynnistääksesi moottorin vedä sammutuskatkaisin ylös, aseta hätäkatkaisija paikoilleen, käännä avain START-asentoon (tai paina START-painiketta) kunnes moottori käynnistyy. Sammuta moottori painamalla sammutuskatkaisin alas.

HUOM: Älä käytä sähkökäynnistystä kauempaa kuin 10 sekuntia. Jos START/RER -painiketta painetaan moottorin ollessa jo käynnistyneenä, se saattaa vahingoittaa sähkökäynnistimen mekanisme.

Vapauta painike heti kun moottori käynnistyy.

Jos moottori ei käynnisty ensimmäisellä yrittämisellä, odota muutama sekunti ja toista sitten käynnistystoimenpiteet. Sammuta moottori painamalla sammutuskatkaisin alas.

HUOM: Moottori voidaan käynnistää manuaalisesti käsi käynnistimellä tarpeen vaatiessa.

Jos sähkökäynnistin ei toimi, tarkista sulakkeen kunto. Katso kohta SULAKKEET.

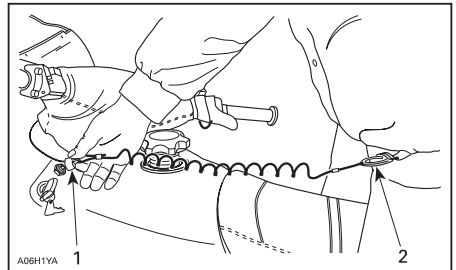
8) Turvakatkaisin



Turvakatkaisin sammuttaa moottorin estäen kelkkaa jatkamasta matkaansa, jos kuljettaja putoaa kyydistä vahingossa.

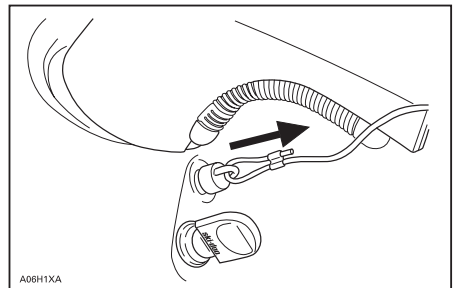
Toiminta

Kiinnitä turvakatkaisimen toinen pää kelkassa olevaan vastakappaleeseen ennen kelkan käynnistämistä.



1. Kiinnitä vastakappaleeseen
2. Kiinnitä silmukkaan

Sammuttaaksesi moottorin hätätilanteessa vedä pistoke kokonaan irti.



ESIMERKKI

Nestejäähdytteiset mallit

Näissä malleissa turvakatkaisin on osa digitaalista D.E.S.S.TM-turvajärjestelmää. Tämä järjestelmä käsittää 3 toimintoa. Turvakatkaisin sammuttaa moottorin estäen kelkkaa jatkamasta matkaansa, jos kuljettaja putoaa kyydistä vahingossa.

D.E.S.S.TM (Digitally Encoded Security System) toimii lukon lailla suojaen kelkkaasi joutumasta vääriin käsiin.

Se suojaa käynnistysmoottorin tahattoman toiminnan niissä laitteissa, joissa on sähkökäynnistys; katkaisten virran kulun käynnistysmoottorille ja muihin sähkövirtapiireihin MPEM:ille tai ECU:lle.

DESS (Digitally Encoded Security System) Kuvaus (nestejäähdytteiset mallit)

Tämä järjestelmä on digitaalisesti koodattu antaen kelkallesi samanlaisen turvallisuusominaisuuden kuin lukko antaa ovelle.

Turvakatkaisimen hattu, joka on mukana kelkassasi, sisältää elektronisen sirun, jonka muistiin on talletettu ainutlaatuinen digitaalinen koodi. Valtuutettu Lynx-jälleenmyyjä ohjelmoi tämän avaimen koodin MPEM tai ECU moduuliin. Ainoastaan tämä koodi mahdollistaa moottorin kierrosten nostamisen yli 3000 kierrosta käynnistyksen jälkeen.

Jos asennetaan turvakatkaisin, jossa on eri koodi, moottori käynnistyy mutta kytkin ei saavuta liikkeellelähtöön tarvittavia kierroksia. Kelkalla ei voi ajaa.

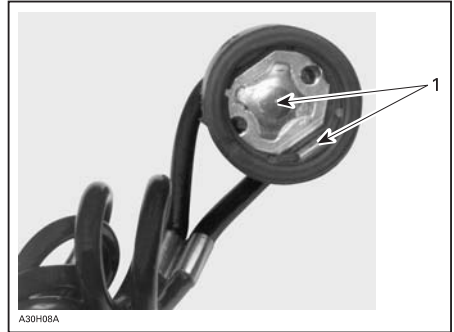
Ylimääräiset turvanarun hatut

Kelkasi MPEM- tai ECU-moduuliin voidaan ohjelmoida 8 erilaista avainta (turvanaruja). Ohjelmoinnin suorittaa valtuutettu Lynx-jälleenmyyjä.

DESS-merkkivalon koodit

DESS merkkivalon vilkkuminen hitaasti (1,5 sekunnin välein) tarkoittaa, että yhteys on huono. Ajoneuvolla ei voi ajaa.

Tarkistaaksesi yhteyden irrota turvakatkaisimen hattu. Varmista, että turvakatkaisimen hattu on puhdas liasta tai lumesta. Asenna hattu takaisin ja käynnistä moottori uudelleen. Jos vilkkuminen jatkuu, ota yhteys valtuutettuun jälleenmyyjään.

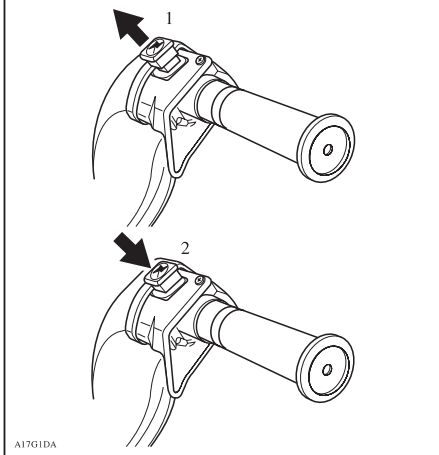
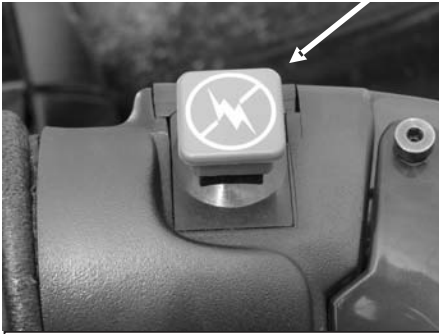


1. Ei likaa tai lunta

DESS-merkkivalon vilkkuminen 3 kertaa sekunnissa merkitsee sitä, että olet asentanut hatun, jonka koodia ei ole ohjelmoitu tämän kelkan ECU:uun (väärä avain). Ajoneuvolla ei voi ajaa.

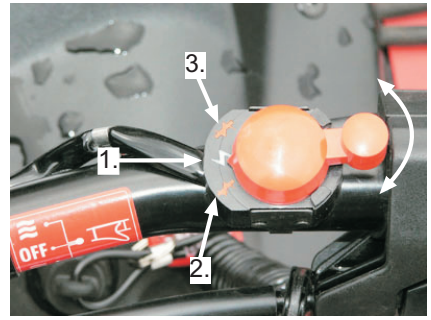
9) Moottorin hätä/seis-katkaisin

Tämä paina-vedä -tyyppinen katkaisin sijaitsee ohjaustangon oikealla puolella. Sammuttaaksesi moottorin hätätilanteessa valitse OFF-asento (ALHAALLA) ja paina samanaikaisesti jarrua. Käynnistäaksesi uudelleen painikkeen pitää olla ON-asennossa (YLÖS VEDETTYNÄ).



1. ON (Päällä)
2. OFF (Pois päältä)

Joissakin malleissa on seuraavanlainen hätäkatkaisin

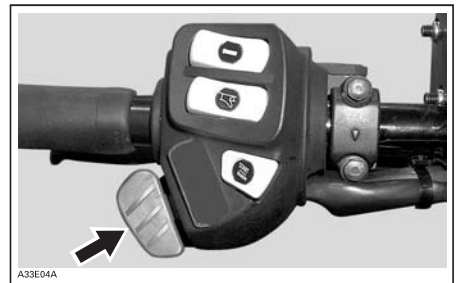


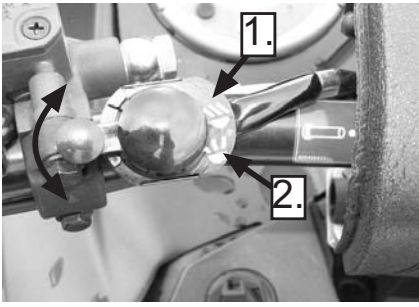
1. KESKELLÄ KATKAISIN ON "ON" (PÄÄLLÄ) -ASENNOSSA
2. KUN KATKAISINTA KÄÄNNETÄÄN VASTAPÄIVÄÄN KESKIASENNOSTA, SE ON "OFF" (POIS PÄÄLTÄ) -ASENNOSSA
3. KUN KATKAISINTA KÄÄNNETÄÄN MYÖTÄPÄIVÄÄN KESKIASENNOSTA, SE ON "OFF" (POIS PÄÄLTÄ) -ASENNOSSA

Kaikkien kelkan käyttäjien tulee tutustua tämän katkaisimen käyttöön ajaessaan ensimmäistä kertaa ja pysäyttäessään moottorikelkan. Moottorin hätäpysäyttäminen tulee näin tutuksi ja antaa kuljettajalle valmiuden käyttää katkaisinta mahdollisessa hätätilanteessa.

10) Ajovalot

Sijaitsee vasemmalla puolella ohjaustankoa, sillä valitaan pitkät/lyhyet valot. Huomaa, että valot ovat automaattisesti päällä, kun moottori käy.





1. LYHYET AJOVALOT
2. PITKÄT AJOVALOT

11) Merkkivalot

HUOM: Kaikissa malleissa ei ole kaikkia alla lueteltuja merkkivalotoimintoja. Merkkivalot vaihtelevat moottorityypistä, varustelutasosta ja mallista riippuen.

Öljyn merkkivalo

2-tec -mallit:Tämä valo syttyy päälle kun tuorevoiteluöljyn pinnan taso on alhainen. Sammuta kelkka turvalliseen paikkaan, lisää sitten tuorevoiteluöljyä säiliöön.

Käynnistä moottori uudelleen, öljyn merkkivalon pitää sammua muutaman sekunnin kuluttua. Jos merkkivalo yhä palaa, pysäytä moottori ja tarkistuta voitelujärjestelmä valtuutetulla Lynx-jälleenmyyjällä.



Pitkien valojen merkkivalo (sininen)

Palaa kun pitkät valot ovat kytkettyinä (HIGH).



Alhaisen akkujännitteen merkkivalo (vain SDI-mallit)

Tämä valon syttyessä akun jännite on alhainen. Ota mahdollisimman pian yhteys valtuutettuun Lynx-jälleenmyyjään.



Moottorin valvontajärjestelmän (EMS) merkkivalo (vain SDI- ja Power TEC -mallit)

Tämä valo ilmoittaa ongelmasta hallintajärjestelmässä. Katso kohdasta "VIANETSINTÄ" vikakoodin selitykset ja korjaavat toimenpiteet.



Moottorin ylikuumenemisen merkkivalo (vain nestejäähdytteiset mallit)

Jos tämä valo palaa; vähennä nopeutta ja aja kelkalla irtolumelle tai pysäytä moottori välittömästi.



12) Käsikäynnistyskahva

Takaisin kelautuva käynnistin sijaitsee kelkan oikealla puolella. Vedä kahvas- ta hitaasti kunnes tunnet vastusta, nykäise sitten voimakkaasti. Vapauta kahva hitaasti.



13) Rikastin



Rikastinvipu nolla-asennossa (OFF, pois päältä). (Katso kuva).

Rikastimessa on 3 asentoa 0-asento kuten kuvassa = rikastin pois päältä, kun rikastinta käännetään yksi askel- ma ylöspäin 1-asentoon = rikastin on puolittain toiminnassa ja kun se kää- netään kokonaan 2-asentoon = rikas- tin vaikuttaa koko teholla.

14) Nopeusmittari

Sähköinen nopeusmittari

Helppolukuinen näyttö ilmoittaa kel- kan nopeuden kilometreinä tunnissa.

Tallentaa ajetun kokonaismatkan kun- nes se nolataan.

Valikkopainike

Paina valikkopainiketta näytön muuttamiseksi. Joka kerta, kun moottori käynnistetään, näytössä näkyy matkamittari. Kun jatkat valikkopainikkeen painamista, näyttöön ilmestyy välimatkamittari.

Painamalla valikkopainiketta uudelleen näyttö muuttuu nollattavalle tuntimitarille. Paina valikkopainiketta uudelleen palauttaaksesi näytön matkamittarille.

Paina ja jatka valikkopainikkeen painamista 2 sekunnin ajan nollataksesi välimatkamittarin tai nollattavan tuntimitarin riippuen siitä, kumpi näytössä aikaisemmin oli.

15) Matkamittari

Matkamittari tallettaa kulkua ajatun kokonaismatkan kilometreinä.

16) Välimatkamittari

Välimatkamittari tallettaa ajokilometrit. Se voidaan nollata haluttaessa.

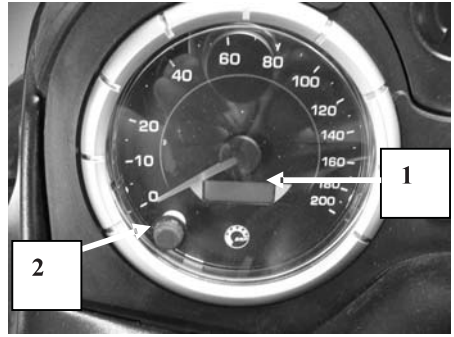
17) Välimatkamittarin nollauspainike

Nollataksesi mittarin, paina painikkeesta kunnes kaikki luvut ovat nolliä (0).

Nollattava tuntimittari

Tallentaa moottorin käyntiajan tunteina ja minuutteina, kunnes se nollataan.

Paina painiketta ja pidä se alapainettuna 2 sekunnin ajan nollataksesi tuntimitarin.



SÄHKÖINEN NOPEUSMITTARI

1. Matka- ja välimatkamittari, tuntimittari
2. Nollauspainike (Mode-painike)

Sähköinen monitoiminäytön koodi

Jos nopeusmittarisi osoittaa "SCALE" monitoiminäytössä, se tarkoittaa, että näytön valitsinnäppäin on juuttunut ala-asentoon tai painettu alas sähköjärjestelmää aktivoitaessa.

Jotkut mallit: Ajoneuvon nopeuden ollessa 90 km/h tai enemmän, LCD-näytössä näkyy ainoastaan nopeus valitun tilan sijasta.

HUOM: Sähköisessä nopeusmittarissa näkyy "9-9" kytkiessäsi virran päälle. Tämä merkitsee sitä, että nopeusmittari on kalibroitu 9-hampaiselle vetopyörälle.

18) Kierroslukumittari

Helppolukuinen näyttö osoittaa montako tuhatta kierrosta minuutissa moottori pyörii.



ESIMERKKI — KERRO LUKEMA 1000:LLA

19) Polttoainesäiliön kansi



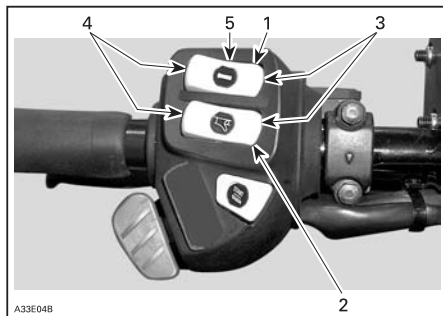
Ruuvaa korkki irti tankataksesi, kiristä suljettuaasi huolellisesti.

VAROITUS

Pysäytä moottori ennen tankkausta. Polttoaine on tulenarkaa ja räjähtävää joissakin olosuhteissa. Avaa korkki hitaasti. Älä tupakoi tai pidä avotulta lähellä polttoainesäiliötä. Älä täytä polttoainesäiliötä yli tai ihan täyteen, jos olet siirtämässä kelkkaa lämpimään tilaan. Lämpötilan noustessa polttoaine laajenee ja saattaa vuotaa yli. Pyyhi valumat ja roiskeet kelkan päältä.

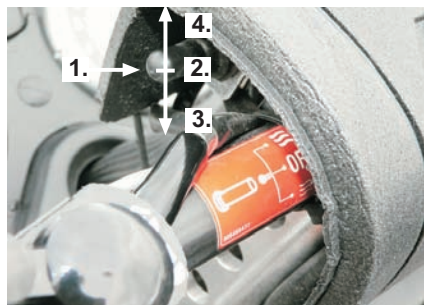
20) Lämmitettävien käsikahvojen katkaisin

Kolmiasentoinen katkaisin. Valitse haluttu asento pitämään kätesi miellyttävän lämpiminä.



JOTKUT MALLIT

1. Lämmitettävien käsikahvojen katkaisin
2. Lämmitettävän kaasukahvan katkaisin
3. Kuuma
4. Lämmin
5. OFF (pois päältä)



JOTKUT MALLIT

1. Lämmitettävien käsikahvojen katkaisin
2. OFF (Pois päältä, keskiasento)
3. LÄMMIN (alhaalla)
4. KUUMA (ylhäällä)

Matkustajan käsikahvojen lämmityskatkaisin (vain joissakin malleissa)

Kolmiasentoinen katkaisin. Valitse haluttu asento pitämään matkustajan kätset miellyttävän lämpiminä.

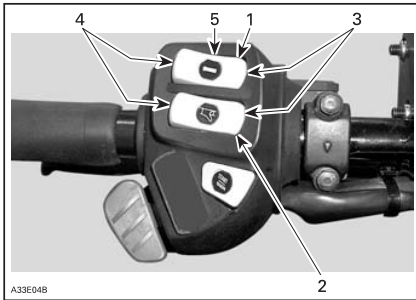


MATKUSTAJAN LÄMMITETTÄVIEN KÄSIKAHOJEN KATKAISIN

1. Matkustajan lämmitettävien käsikahvojen katkaisin
2. OFF (Pois päältä, keskiasento)
3. LÄMMIN
4. KUUMA

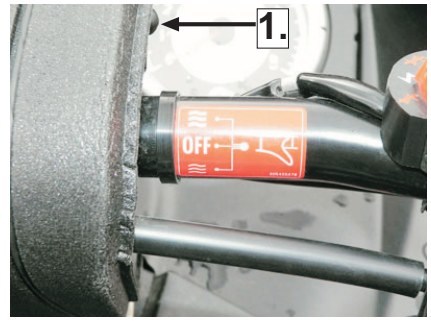
21) Lämmitettävän kaasukahvan katkaisin

Kolmiasentoinen katkaisin. Valitse haluttu asento pitämään oikean käden peukalo miellyttävän lämpimänä. Katso kuva.



JOTKUT MALLIT

1. Lämmitettävien käsikahvojen katkaisin
2. Lämmitettävän kaasukahvan katkaisin
3. Kuuma
4. Lämmin
5. OFF (POIS PÄÄLTÄ)



JOTKUT MALLIT

1. Lämmitettävän kaasukahvan katkaisin
2. OFF (Pois päältä, keskiasento)
3. KUUMA (ylhäällä)
4. LÄMMIN (alhaalla)

22) Kuomun avaaminen / sulkeminen

Sivukuomut (JOTKUT MALLIT)

Venytä ja irrota salvat avataksesi kuomun.



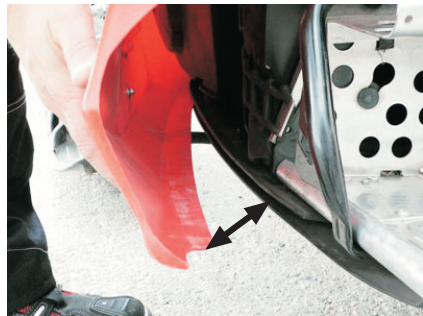
KUOMUN SALPA

Nosta kiinnitystappia aukosta ja avaa sivukuomu varoen.



Sivukuomut (JOTKUT MALLIT)

Venytä ja irrota salvat avataksesi kuomun. Avaa sivukuomu.



Sivukuomut (JOTKUT MALLIT)

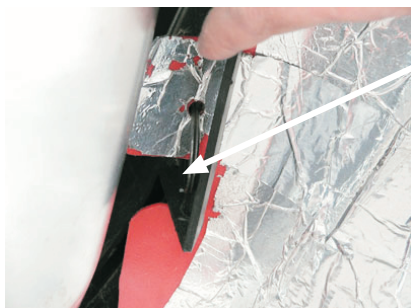
Venytä ja irrota salvat avataksesi kuomun. Avaa sivukuomu.



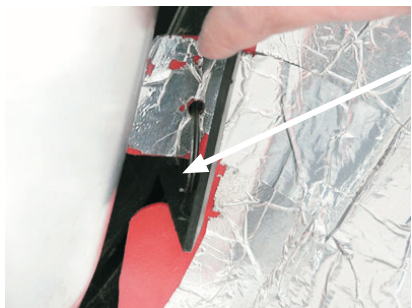
Jos haluat irrottaa koko sivupaneelin, avaa salvat ja irrota sivukuomu.



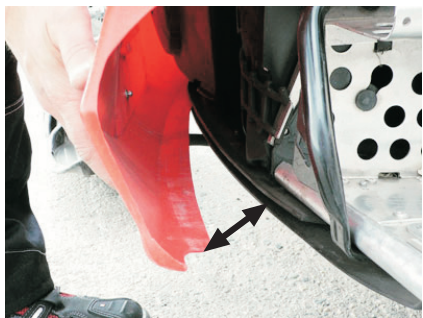
Jos haluat irrottaa koko sivupaneelin, avaa salvat ja irrota sivukuomu.



Sulkiessasi sivukuomuja varmista, että alareuna asettuu uraan hyvin paikoilleen. Myös muiden reunojen asentaminen paikoilleen on suoritettava huolellisesti.



Sulkiessasi sivukuomuja varmista, että alareuna asettuu uraan hyvin paikoilleen. Myös muiden reunojen asentaminen paikoilleen on suoritettava huolellisesti.



Yläkuomu (JOTKUT MALLIT)

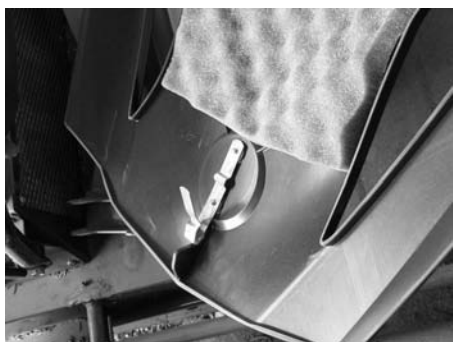
Nosta tappi aukosta (molemmilta puolilta).



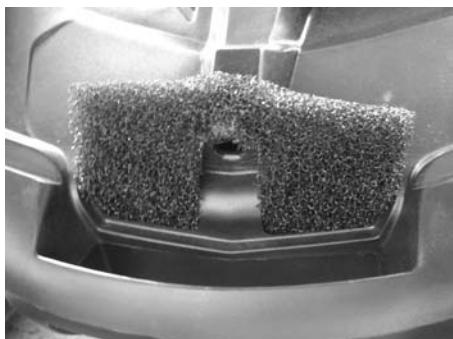
Vedä yläkuomua eteenpäin.



Yläkuomun sisäpuolella oleva etukouku.



Koukun aukko asennettaessa yläkuomua.



Asenna takaisin paikoilleen päinvastaisessa järjestyksessä. Aseta sivukuomun alareuna huolellisesti uraan.

Yläkuomu (JOTKUT MALLIT)

Nosta tappi aukosta (molemmilta puolilta).



Vedä yläkuomua eteenpäin.



Yläkuomun sisäpuolella oleva etukouku.



Avaa ajoneuvon oikealla puolella sijaitseva sähköliitin painamalla liittimen lukitusta ennen kuin nostat yläkuomun.



Koukun aukko asennettaessa yläkuomua.



Irrota yläkuomu nostamalla sitä ylöspäin ja liikuttamalla eteenpäin.



Asenna takaisin paikoilleen päinvastaisessa järjestyksessä. Aseta sivukuomun alareuna huolellisesti uraan.

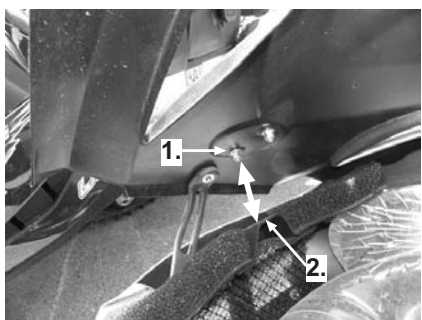


Yläkuomu (JOTKUT MALLIT)

Avaa sivukuomut ensiksi ja avaa sen jälkeen etusalpa.



Kokoonpannessasi yläkuomua asenna mutteri [1] reikään [2] pohjamuovissa ja kiinnitä etusalpa paikoilleen.



Asenna kuomun etuosa paikoilleen ja sen jälkeen kuomun takaosa aukkoihin.



23) Virran ulosotto (jotkut mallit)

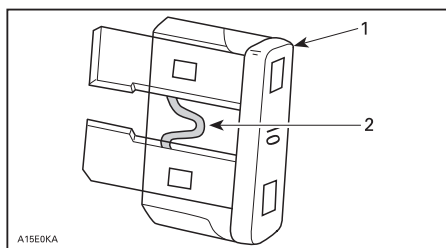
12-volttilinen sähköinen laite voidaan kytkeä visiiriin liittimeen. Virta on aina kytketty, kun moottori on käynnissä. Kohdasta SULAKKEET näet virran ulosoton sulakkeiden sijainnin.



A29D4A

24) Sulake

Irrottaaksesi sulakkeen pidikkeestään vedä sulake ulos. Tarkista onko sulake palanut.

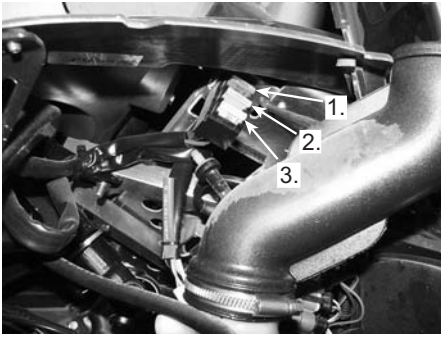


A15E0KA

1. Sulake
2. Tarkasta onko sulanut

Puhallinjähdytteiset mallit

MALLI	SULAKE	KUVAUS	SIJAINTI
Käsi käynnistys	30 A	Valot ja lisä tarvikkeet	Lähellä öljyn täyttö kanavaa
Sähkö käynnistys	10 A	Lataus järjestelmä	
	30 A	Valot ja lisä tarvikkeet	
	20 A	Käynnistin rele	



1. Latausjärjestelmä 10 A
2. Valot ja muut lisävarusteet 30 A
3. Käynnistinreleen sulake 20 A

Nestejäähdytteiset mallit

Moottorityyppi: 600 HO

MALLI	SULAKE	KUVAUS	SIJAINTI
Käsi käynnistys	20 A	Ajovalo	Lähellä öljyn täyttökanavaa
	20 A	Lisävarusteet	



1. Ajovalot ja lisävarusteet 2 x 20 A

Käynnistysjärjestelmän ja sähköisen virran ulosoton sulake

Käynnistysjärjestelmä ja sähköinen virran ulosotto on suojattu 20 ampeerin sulakkeella (jos kuuluu varustukseen). Jos käynnistin ja sähköinen virran ulosotto eivät toimi, tarkista sulakkeen kunto ja vaihda tarvittaessa.

HUOM: Älä käytä suurempia kuin suositeltuja sulakkeita, muuten sähköiset komponentit vaurioituvat ja/tai voi sytyä tulipalo.

SDI-mallit: Sulakekotelon sijainti (lähellä öljyn täyttökanaavaa).

Moottorityyppi: 600 HO SDI

MALLI	SULAKE/RELE	KUVAUS	SIJAINTI
Sähkö käynnistin/ käsi käynnistin	R1	Käynnistin rele	Sulakerasia (moottoritila)
	R2	Latausrele	
	R3	Kondensaattori	
	F1;5 A	PTO-ruiskut	
	F2;5 A	MAG-ruiskut	
	F3;5 A	ECM	
	F4;15 A	Huoltol.	
	F5;5 A	Polttoainepumppu	
	F7;20 A	Toisojännite	
	F8;20 A	Valot	
	F9;7,5 A	Puola/E-RAVE	
	F10;30 A	Akku	
F11;5 A	Rele/käynnistys painike.		
F12;20 A	Kondensaattori		

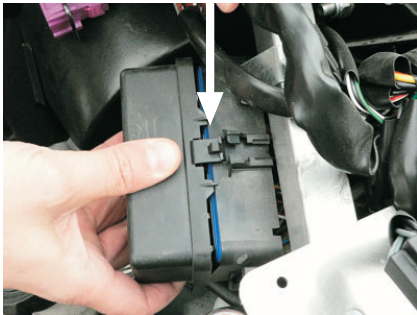


Avataksesi sulakerasian työnä kannen salpaa ja kallista kantta.

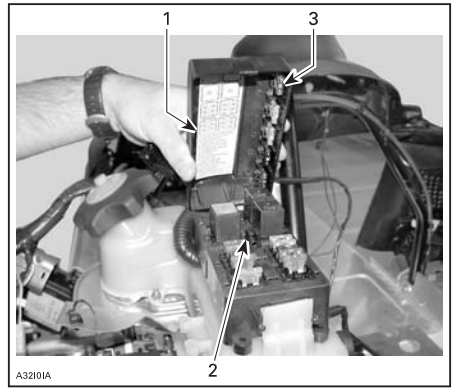


A320KA

JOTKUT MALLIT



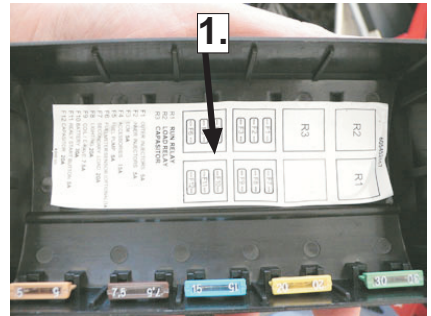
1. Työnä salpaa

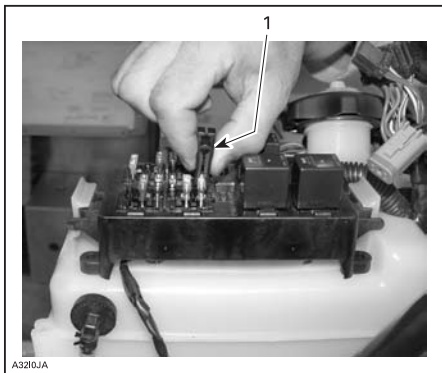


A3200A

1. Sulakkeen tunnistetarra
2. Sulakkeen irrotin/asennin
3. Varasulakkeet

JOTKUT MALLIT

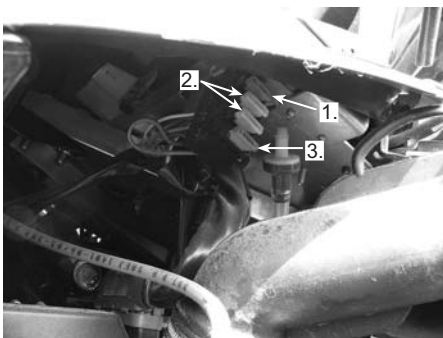




1. Sulakkeen irrotin/asennin

Moottorityyppi: 800 HO Power TEK

MALLI	SULAKE	KUVAUS	SIJAIN-TI
Käsi käynnistys	20 A	Ajovalo	Lähellä öljyn täyttökanaavaa
	20 A	Lisävarusteet	
Sähkö käynnistys	5 A	ECM	
	20 A	Ajovalo	
	20 A	Lisävarusteet	
	30 A	Latausjärjestelmä	



1. Latausjärjestelmän sulake 30 A
2. Ajovalot ja lisävarusteet 2 x 20 A
3. ECM-sulake 5 A

25) Etutartuntakahva/ etupuskuri

Käytetään aina, kun kelkan etuosaa pitää nostaa.



1. Etutartuntakahva

HUOM: Älä vedä tai nosta kelkkaa suksista.

26) Tavaratila

Sijaitse istuimen sisällä (takana).



27) Takatavarateline

Säädä jousitus aina uudelleen kuorman mukaisesti. Tavaratelineen kapasiteetti on rajoitettu. Aja erittäin hitaalla nopeudella kun kuljetat kuormaa. Aja hitaasti töyssyjen yli. Katso tarrasta suurin sallittu kuormakapasiteetti.

28) Työkalusarja

Työkalusarja, joka on mukana kelkassa, sisältää työkalut perushuoltotoimenpiteitä varten. Työkalusarja sijaitsee vasemman sivukuomun sisäpuolella moottoritilassa.



29) Sytytystulpan pidike



Jotkut mallit: Pitää sytytystulpat kuivina ja suojaa niitä iskuilta ja tärähdyksiltä, jotka voisivat vaikuttaa säätöihin tai rikkoa tulpat. Pidike sijaitsee moottoritilassa.

Kiristä tulpat tiukasti pidikkeeseen tulppa-avaimella (työkalusarjassa) varmistaaksesi, että ne eivät löysty täriästä.

Varasytytystulpat eivät kuulu uuden kelkan toimitukseen.

Sääda varasytytystulpan välys TEKNISET TIEDOT kohdan mukaisesti ennen asennusta.

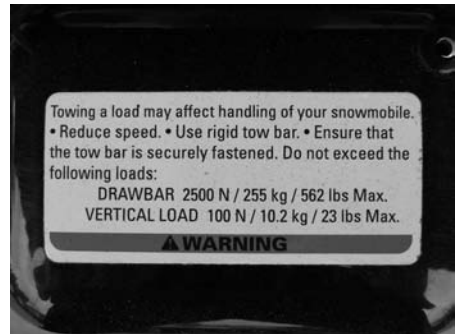
TÄRKEÄÄ: Älä yritä säädä BR8ECS ja BR9ECS tulpan kärkiväliä; se ei ole säädettävä.

30) Vetokoukku

Vetokoukku voidaan käyttää vetämään erilaisia rekiä tai lanaustyökaluja. Käytä tukevaa vetotankoa.

HUOM: Muista lukita vetokoukun lukitussalpa lukkosokalla.

Lue kelkassasi olevasta tarrasta. Siinä kerrotaan kuinka suurta kuormaa voit kuljettaa ja vetää kelkallasi.



Tämä tarrasta (kuvassa) ilmoittaa suurimmaksi vetokuormaksi 255 kg ja vetokoukun pystykuormaksi 10,2 kg.

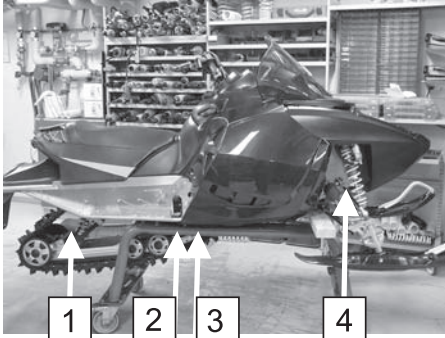
HUOM: Kuormaa vedettäessä voit joutua säätämään telaston ja suksien jousitusta.

31) Säädettävä jousitus

Moottorikelkan käsittely ja ajomukavuus ovat riippuvaisia jousituksen säädöistä.

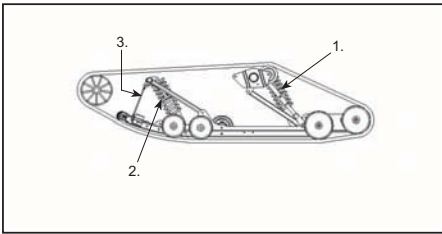
Jousituksen säädön valinta vaihtelee riippuen kuljetettavasta kuormasta, kuljettajan painosta, henkilökohtaisista mieltymyksistä, ajonopeudesta ja reitin kunnosta.

HUOM: Jotkut säädöt eivät välttämättä ole mahdollisia omaan kelkkaasi. Käytä erikoistyökaluja, jotka löytyvät työkalusarjasta (JOTKUT MALLIT).



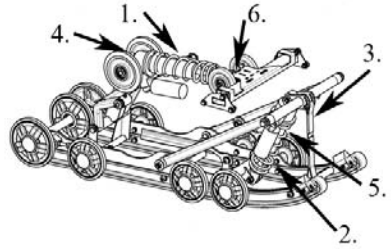
1. Takajouset - ajomukavuus ja ajokorkeus
2. Keskijousi - ohjattavuus
3. Rajoitinhihna - jakaa kelkan painon
4. Etujousen vaimennin - ohjattavuus

Jousituksen säädöt



ESIMERKKI — RCG 2

1. Säädettävät takajouset; ajomukavuus ja ajokorkeus
2. Keskijousi vaikuttaa ohjattavuuteen
3. Rajoitinhihna jakaa kelkan painon
4. Etujouset vaikuttavat käsiteltävyyteen (ei kuvassa)



ESIMERKKI — PPS

1. Säädettävät takajouset; ajomukavuus ja ajokorkeus
2. Keskijousi vaikuttaa ohjattavuuteen
3. Rajoitinhihna jakaa kelkan painon
4. Takaiskunvaimentimien jousitussuhde — vaimennuksen voimakkuuden säätö
5. Keski-iskunvaimentimien jousitussuhde — vaimennuksen voimakkuus (ei kuvassa)
6. Vetovaimennuksen voimakkuuden säätö

Seuraava kohta koskee jousituksen hienosäätöä.

Paras tapa säätää jousitusta on aloittaa tehtaan asetuksista, jonka jälkeen muutetaan jokaista säätöä kerrallaan oikeassa järjestyksessä. Esimerkiksi saattaa olla tarpeen säätää keskijousi uudelleen etujousien säädön jälkeen. Suorita koeajo kelkalla jokaisen säädön jälkeen samoissa olosuhteissa (reitti, nopeus, lumi ajaja, ajoasento jne). Muuta yhtä säätöä kerrallaan ja koeaja uudelleen. Etene järjestelmällisesti, kunnes olet löytänyt sopivat säädöt.

VAROITUS

Irrota turvakatkaisimen hattu, ennen kuin suoritat mitään huoltotoimenpidettä tai säätöä, paitsi mikäli ohjeissa on toisin mainittu. Ajoneuvo pitää pysäköidä turvalliseen paikkaan, ei reitille. Nosta kelkan etupäätä maasta tarkoituksenmukaisella nostolaitteella ennen sukien jousituksen säätämistä. Nosta kelkan takaosa ylös ja aseta se tukevalle moottorikelkkatelineelle, jossa on takana suojalevy, ennen takajousituksen säätämistä.

VAROITUS

Älä yritä nostaa kelkkaa yksinäsi käsin. Käytä sopivaa nostolaitetta välttääksesi venähdyksiä tai muita vammoja. Varmista, että nostolaitte on tukeva ja kunnolla kiinnitettyinä, ennen kuin aloitat jousituskomponenttien säätämisen.

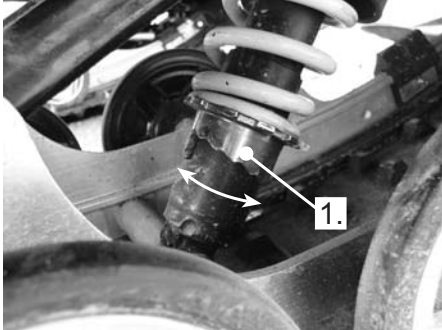
TÄRKEÄÄ: Aina kun säädät takajousitusta, tarkista myös telamaton kireys ja säädä tarvittaessa.

Kevyt pohjaus huonoimmassa mahdollisessa maastossa on merkinä siitä, että jousien esijännitys on sopiva.

HUOM: Jotkut mallit saattavat olla varustettuina purettavilla ja huollettavilla (T/A, Take/apart) iskunvaimentimilla. Sellaisia iskunvaimentimia voidaan korjata tai kalibroida uudelleen. Ota yhteys valtuutettuun Lynx-jälleenmyyjään. Huollettavat, Take/Apart-tyyppiset iskunvaimentimet edellyttävät huoltamista vähintään kerran vuodessa tai 1500 km:n välein (katso huoltotaulukko).

ISKUNVAIMENTIMEN SÄÄTÄMINEN

Säätönokallinen vaimennin

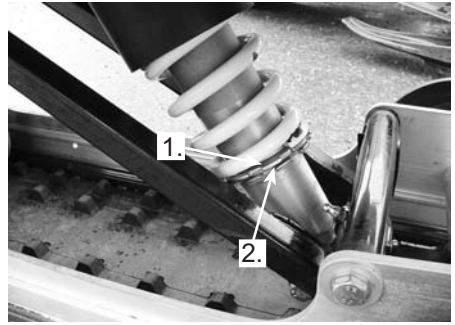


JOTKUT MALLIT

1. Nosta tai vähennä jousen esijännitystä säätönokalla

Rengasruuvillinen iskunvaimennin

Joissakin malleissa sinun on aukais-tava ensiksi lukkorengas, sen jälkeen voit säätää renkaan haluamaasi asentoon.

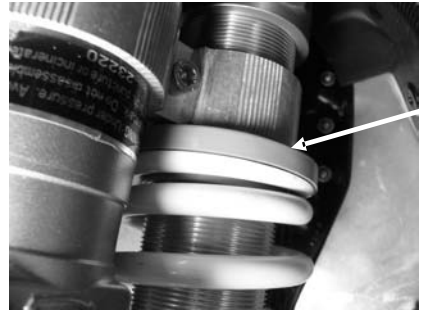


JOTKUT MALLIT

1. Lisää tai vähennä jousen esijännitystä
2. Lukkorengas

Ruuvillinen vaimennin

Joissakin malleissa sinun on käännettävä muovirengasta lisätäksesi tai vähentääksesi jousen esijännitystä.

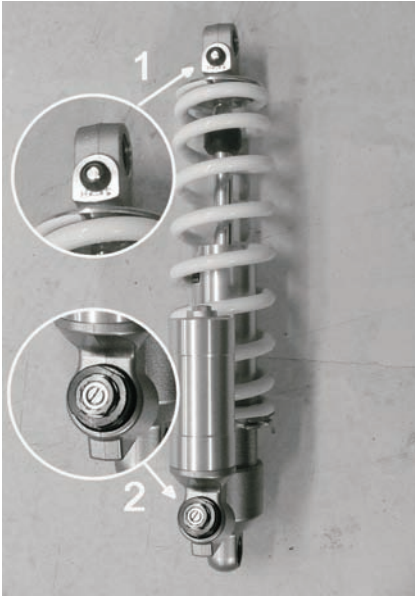


JOTKUT MALLIT

1. Lisää tai vähennä jousen esijännitystä

Iskunvaimentimen vaimennuksen säätäminen

Joissakin malleissa voit säätää myös iskunvaimentimen vaimennuksen voimakkuutta.



VAIN JOTKUT MALLIT

1. Vetovaimennuksen säätö
2. Puristusvaimennuksen säätö

Näillä säädöillä ei ole vaikutusta veto-
vaimennukseen.

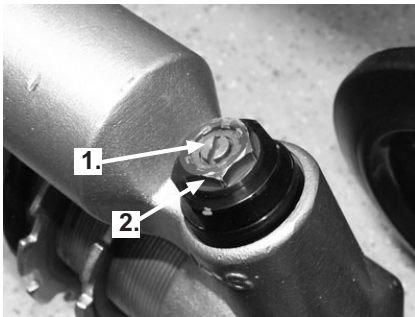
Takajouset — Ajomukavuus

TÄRKEÄÄ: Varmista, että kaikki mu-
kana kuljetettavat esineet ovat paikoil-
laan tavaratilassa ja takatelineellä.

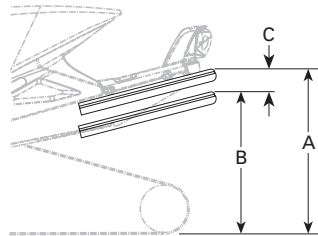
- Tartu takapuskuriin ja nosta kunnes jousitus on kokonaan ulostyöntyneenä.
- Nyt kelkan peräpäähän pitäisi painua 50 - 75 mm, kun kuljettaja ja matkustaja(t) (jos varusteena kahdenis-
tuttava istuin) menevät paikoilleen istumaan. Mittaa takapuskurin koh-
dalta, kuten seuraavassa kuvassa on esitetty.

⚠ VAROITUS

**Älä yritä nostaa kelkkaa yksinäs
käsin. Käytä sopivaa nostolaitetta
tai pyydä apua välttääksesi louk-
kaantumisen.**



1. Puristussäädin alhaiselle nopeudelle (tasapäinen ruuvimeisseli)
2. Puristussäädin suurelle nopeudelle (17 mm jakoavain)



ESIMERKKI — SOPIVA SÄÄTÖ

- A. Kokonaan ulostyöntynyt jousitus
- B. Jousitus on painunut alaspäin kuljettajan, matkustaja(ie)n ja kuorman painosta.
- C. A:n ja B:n välinen etäisyys ei saa olla suurempi kuin 50 - 75 mm, katso taulukko.

Käännä pientä metalliruuvia [1] myötä-
päivään, jolloin alhaisen nopeuden vai-
mennusteho kasvaa (joustoliike pienee).

Käännä punaista mutteria [2] myötä-
päivään, jolloin suuren nopeuden vai-
mennusteho kasvaa (joustoliike kas-
vaa).

Takajousien säätö

"C"	TAPAUS	RATKAISU
50 - 75 mm	Ei tarvitse säätää	
Enemmän kuin 75 mm	Liian pehmeä säätö	Lisää esijännitystä (katso esijännityksen säätö)
Vähemmän kuin 50 mm	Liian kova säätö	Vähennä esijännitystä (katso esijännityksen säätö)

Keskijousi — ohjattavuus

- Aja alhaisella nopeudella reitillä.
- Jos ohjaustanko tuntuu liian kevyeltä tai liian raskaalta kääntää, säädä keskijousta vastaavasti.

VAROITUS

Ennen kuin suoritat mitään jousituksen säätötoimenpiteitä, muista:

- pysäköi turvalliseen paikkaan
- irrota turvakatkaisimen pistoke
- nosta kelkan takapäätä maasta tukevalle moottorikelkkatelineelle, jonka takana on suojalevy
- varmista, että nostolaite on vakaa ja turvallinen.

KESKIJOUSEN SÄÄTÄMINEN

OHJATTAVUUS		SÄÄTÖ		
KELKAN NOPEUS	OHJAUS-TANKO	OHJAU-TUU	ONGEL-MA	RAT-KAISU
Kohtuul-linen	Helppo kääntää	Neutraali	Ei tarvitse säätää	
	Jäykempi kääntää	Yli-ohjautuu	Liian pehmeä säätö	Lisää esi-jännitystä
	Helppo kääntää	Ali-ohjautuu	Liian kova säätö	Vähennä esi-jännitystä

Esijännityksen säätö

Rajoitinhinna — Painon jakautuminen

- Aja alhaisella nopeudella ja kiihdytä sitten reippaasti.
- Huomioi ohjauksen käyttäytyminen.
- Säädä rajoitinhinnan pituutta tarpeen mukaan.

VAROITUS

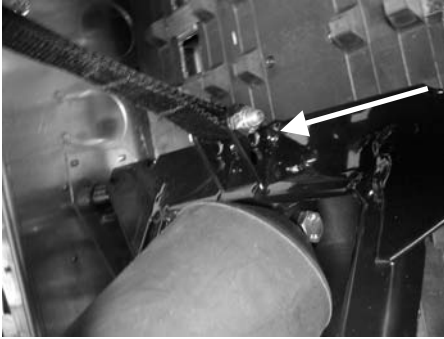
Ennen kuin suoritat mitään jousituksen säätötoimenpiteitä, muista:

- pysäköi turvalliseen paikkaan
- irrota turvakatkaisimen pistoke
- nosta kelkan takapäätä maasta tukevalle moottorikelkkatelineelle, jonka takana on suojalevy
- varmista, että nostolaite on vakaa ja turvallinen.

TÄRKEÄÄ: Aina kun rajoitinhinnan pituutta muutetaan, telamaton kiireys pitää säätää uudelleen.

RAJOITINHINNA — PAINON JAKAUTUMINEN				
PAINON JAKAUTUMINEN			SÄÄDÖT	
OHJAT-TAVUUS	TELA-MATTO	SUKSET	ONGEL-MA	RAT-KAISU
Miellyttävä	Paino jakautuu hyvin	Kevyt paine	Ei tarvitse säätää	
Kevyt	Liian paljon painoa	Nousee irti maasta	Liian pitkä hihna	Lyhennä hihnaa
Raskas	Ei tarpeeksi painoa	Raskas paine	Liian lyhyt hihna	Pidennä hihnaa

Hihnan säätäminen



ESIMERKKI

1. Lisää tai vähennä hihnan pituutta asettamalla pultti eri reikään

Etujouset — Käsiteltävyys

- Aja kohtuullisella nopeudella ja tarkista käsiteltävyys.
- Säädä etujouset tarvittaessa.

VAROITUS

Ennen kuin suoritat mitään jousituksen säätötoimenpiteitä, muista:

- pysäköi turvalliseen paikkaan
- irrota turvakatkaisimen pistoke
- nosta kelkan takapäätä maasta tukevalle moottorikelkkatelineelle, jonka takana on suojalevy
- varmista, että nostolaite on vakaa ja turvallinen.

VAROITUS

Säädä aina molemmat etujouset samaan asentoon.

ETUJOUSITUKSEN SÄÄDÖT

KÄSITELTÄVYYS	OHJAUS	ONGELMA	RATKAISU
Hyvä	Miellyttävä	Ei tarvitse säätää	
Huono	Liian helppo kääntää	Liian pehmeä säätö	Lisää jousen esijännitystä
Huono	Jäykempi kääntää	Liian kova säätö	Vähennä jousen esijännitystä

Esijännityksen säätö

TÄRKEÄÄ: Varmista, että molemmat etujouset ovat yhä esijännitettynä, kun kelkan etupää on irti maasta.

JOUSITUKSEN VIANETSINTÄ

ONGELMA	KORJAAVA TOIMENPIDE
Etujousitus epävakaa.	<ul style="list-style-type: none">- Tarkista suksen haritus ja camber-kulma. Ota yhteys valtuutettuun Lynx-jälleenmyyjään.- Vähennä suksipainetta.- Vähennä etujousituksen jousien esijännitystä.- Lisää keskijousen esijännitystä.- Vähennä takajousen esijännitystä.
Kelkka tuntuu epävakaalta ja pyrkii kääntymään keskipisteensä ympäri.	<ul style="list-style-type: none">- Vähennä takajousituksen etupukin kuormitusta.- Vähennä keskijousen esijännitystä.- Lisää takajousen esijännitystä.- Lisää etujousien esijännitystä.
Ohjaus tuntuu raskaalta.	<ul style="list-style-type: none">- Vähennä suksipainetta.- Vähennä etujousituksen jousien esijännitystä.- Lisää keskijousen esijännitystä.
Kelkan takapää tuntuu raskaalta.	<ul style="list-style-type: none">- Vähennä takajousen esijännitystä.
Kelkan takapää tuntuu pehmeältä.	<ul style="list-style-type: none">- Lisää takajousen esijännitystä.
Alustan etuiskunvaimennin pohjaa koko ajan.	<ul style="list-style-type: none">- Pidennä rajoitinhihnaa.- Lisää keski-iskunvaimentimen jousen esijännitystä.
Telamatto pyörii tyhjää liikkeelle lähdetessä.	<ul style="list-style-type: none">- Pidennä rajoitinhihnaa.- Vaihda ajoasentoa.

Ajo syvässä lumessa

Ajettaessa syvässä lumessa voi olla tarpeen muuttaa jatkoperän säätöä, rajoitinhinnan pituutta ja/tai ajoasentoa, jotta kulma, jossa telamatto kohtaa lumen muuttuu. Käyttäjän kokemus eri säätövaihtoehdoista ja lumiolosuhteet määrittävät tehokkaimman yhdistelmän.

POLTTOAINE JA ÖLJY

Suosittelava polttoaine

Katso kirjan lopussa oleva TEKNISET TIEDOT -taulukko.

HUOM: Älä koskaan kokeile muilla polttoaineilla tai polttoaineseoksilla. Muun kuin suositellun polttoaineen käyttö saattaa heikentää kelkan suorituskykyä ja vaurioittaa polttoainejärjestelmän ja moottorin tärkeitä osia.

VAROITUS

Älä täytä polttoainesäiliötä yli tai ihan täyteen, jos olet siirtämässä kelkkaa lämpimään tilaan. Lämpötilan noustessa polttoaine laajenee ja saattaa vuotaa yli. Polttoaine on tulenarkaa ja räjähtävää joissakin olosuhteissa. Pyyhi valumat ja roiskeet kelkan päältä.

Polttoainejärjestelmän jäänesto

Kun käytetään hapetettua polttoainetta (tyypillinen), polttoaineen jäänesto tai vettä imevät lisäaineet eivät ole sallittuja.

Suosittelava öljy

Öljysäiliön korkissa lukee "OIL". Käytä ainoastaan sellaista öljyä, joka on juoksevaa 40° asteessa.

Öljy on tuorevoiteluöljysäiliössä. (Joissakin malleissa sekoitettuna polttoaineseen). Käytä BRP:n moottorikelkoille valmistaa tuorevoiteluöljyä.

Käytä ainoastaan 2-tahtimoottoriöljyä.

Katso ajoneuvoasi koskeva oikea öljytyyppi kirjan lopussa olevasta TEKNISET TIEDOT -taulukosta.

TÄRKEÄÄ: Älä koskaan käytä 4-tahtimoottoreiden mineraali- tai synteettistä öljyä. Älä sekoita näitä keskenään perämoottoriöljyjen kanssa. Älä käytä NMMA TC-W, TC-W2 tai TC-W3 perämoottoriöljyä. Vältä sekoittamasta keskenään erimerkkisiä API TC -öljyjä, sillä seosten kemialliset reaktiot saattavat aiheuttaa vakavia moottorivaurioita.

Huolehdi aina, että tuorevoiteluöljysäiliössä on riittävä määrä suositeltua öljyä.

TÄRKEÄÄ: Tarkista määrä ja lisää joka kerta, kun tankkaat polttoainetta. Älä sekoita öljysäiliön korkkia polttoainesäiliön korkin kanssa keskenään.

Ketjukotelon öljy

Suositus: Bombardierin synteettinen ketjukotelööljy (P/N 413803300, 12x355 ml).

Kaasuttimen kylmän sään säädöt

Kelkat on kalibroitu -20°C:n lämpötilaan. Kelkkoja voi käyttää myös lämpimämmällä säällä ongelmitta.

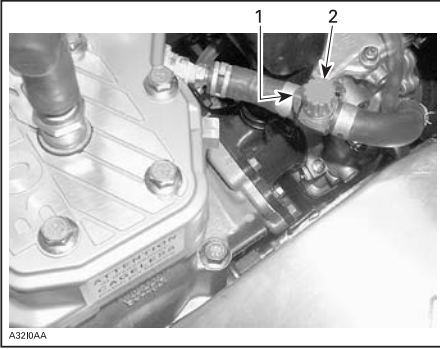
TÄRKEÄÄ: Lämpötilan ollessa -20°C tai sen yli kaasutin on kalibroitava uudelleen, jotta moottorivaurioilta vältyttäisiin. Ota yhteys valtuutettuun Lynx-jälleenmyyjään.

Kaasuttimen lämmityskierron venttiili

Kaasuttimen lämmityskierron venttiili pitäisi sulkea muulloin paitsi:

- Kun ajetaan -5° ja 5° välillä kosteassa säässä.
- Ajettaessa syvässä puuterilumessa.

- Kun seurataan toista kelkkaa, joka nostattaa puuterilunta ilmaan.



SISÄÄNAJO

Moottori

TÄRKEÄÄ: Rotax -moottoreille 10 - 15 tunnin (n. 500 km) sisäänajo on välttämätöntä ennen moottorin kuormittamista täydellä teholla.

Sisäänajon aikana kaasua ei saa avata enempää kuin $\frac{3}{4}$. On kuitenkin hyvä suorittaa kevyitä kiihdytyksiä sekä vaihdella ajonopeutta.

Kaikki mallit paitsi 2-tahtiset SDI-mallit: Varmistaaksesi lisäsuojan moottorin sisäänajovaiheen aikana lisää ensimmäiseen polttoainetankilliseen 500 ml suositeltua tuorevoiteluöljyä Irrota ja puhdista sytytystulpat aina sisäänajon päätteeksi.

Variaattorihihna

Uusi variaattorihihna vaatii noin 50 km sisäänajon ilman rajuja kiihdytyksiä, hidastuksia, raskasta vetoa tai nopeaa ajoa.

Katso ajoneuvoasi koskeva oikea variaattorihihna kirjan lopussa olevasta **TEKNISET TIEDOT** -taulukosta.

10 tunnin tarkistus / Ensihuolto

Suosittellemme että ensimmäisten 10 tunnin ajon jälkeen — 500 km — tai 30 päivää ostopäivästä, kumpi tahansa täyttyy ensin, kelkkasi tarkistetaan ja huolletaan valtuutetun Lynx-jälleenmyyjän toimesta.

NOTE: 10 tunnin ensihuolto tapahtuu kelkan omistajan kustannuksella.

KÄYTTÖOHJEET

VAROITUS

Älä koskaan anna moottorin käydä liian kauaa tyhjäkäyntiä, koska moottorikelkan jäähdytysjärjestelmä ei toimi tyhjäkäynnillä. Jäähdytysjärjestelmä toimii ainoastaan ajettaessa. Moottorin ollessa kylmä sen voi antaa käydä tyhjäkäyntiä enintään 1-2 minuuttia, moottorin ollessa lämmin ainoastaan muutamia sekunteja.

Älä koskaan jätä kelkkaa käymään tyhjäkäyntiä ilman valvontaa.

Tarkistus ennen ajoa

VAROITUS

Kelkan tarkistaminen ennen ajamaan lähtemistä on erittäin tärkeää. Tarkista oleellisten hallintalaitteiden toiminnot, turvallisuusominaisuudet ja mekaaniset rakenteet ennen käynnistämistä. Mikäli tarkistukset laiminlyödään tällöin, voidaan joutua onnettomuuteen ja jopa hengenvaaraan.

- Poista lumi ja jää kelkan päältä, erityisesti istuimelta, astinlaudoilta, hallintalaitteista ja mittareista.
- Valot — Ajovalo, takavallo ja jarruvalo ovat vakiovarusteita. Tarkista, että valot ovat puhtaat ja että ne toimivat moitteettomasti.
- Tarkista onko telamatossa tai telatossossa jäätä ja liikkuvatko ne esteettömästi.

VAROITUS

Nosta kelkka mekaaniselle tuelle ennen kuin pyörität telamattoa paikallaan. Pyöritä mattoa hitaalla nopeudella, kun se on irti maasta.

- Paina jarrukahvaa ja varmista, että jarru kytkeytyy kokonaan päälle ennen kuin jarrukahva koskettaa ohjaustangon kädensijaa. Sen pitää palautua kokonaan vapautettaessa.
- Tarkista pysäköintijarrun lukitus. Kytke pysäköintijarru ja tarkista sen moitteeton toiminta.
- Paina kaasukahvaa useita kertoja tarkistaaksesi, että se toimii helposti ja esteettömästi sekä palautuu tyhjäkäyntiasentoon, kun se on vapautettu.

VAROITUS

Kaasukahvan on toimittava kevyesti ja esteettömästi. Sen pitää palautua kokonaan vapautettaessa.

- Tarkista virtalukon toiminta, ajovalokatkaisin pitkät/lyhyet (HI-LO), takavallo, jarruvalo, merkkivalot ja turva- ja hätäkatkaisimet.
- Tarkista, että sukset ja ohjaus toimivat esteettömästi. Tarkista suk sien liikkuminen ohjaustankoa kääntäessä ja päinvastoin.
- Tarkista polttoaine- ja öljymäärät ja mahdolliset vuotokohdat. Kun nosta tarvittaessa ja ota yhteys valtuutettuun Lynx-jälleenmyyjään, jos vuotoja on havaittavissa.
- Tarkista, ettei ilmasuodattimessa (-suodattimissa) ole lunta, mikäli suodatin kuuluu varustukseen.
- Tavaratila tulee olla huolellisesti suljettuna eikä siinä suositella säilytettäväksi mitään särkyviä tai painavia esineitä. Kuomun on oltava kunnollisesti lukittuna.

VAROITUS

Kaikki säädöt tulee olla asetettuina optimaalisiin asetuksiin. Kiristä kaikki säätökohtien lukitukset.

- Varmista, että kelkka on kohdistettu pois päin ihmisistä ja muista esteistä, ennen kuin käynnistät kelkan. Kukaan ei saa seistä kelkan lähellä tai takana.

- Pukeudu lämpimästi ja sellaisiin vaatteisiin, jotka on suunniteltu kelkkailua varten.

TARKISTUSLISTA		
KOHDE	TOIMINTA	✓
Runko, istuin, astinlaudat, valot, hallintalaitteet ja varusteet	Tarkista onko lunta tai jäätä.	
Telamatto, jousitus ja alustan pyörät	Tarkista vapaa liikkuvuus.	
Jarruvipu	Tarkista toiminta.	
Pysäköintijarru	Tarkista toiminta.	
Kaasuvipu	Tarkista toiminta.	
Katkaisimet ja valot	Tarkista toiminta. Turvanaru pitää kiinnittää kuljettajan ajovarusteisiin.	
Sukset ja ohjaus	Tarkista esteetön liikkuvuus ja oikea toiminta.	
Polttoaine ja öljy	Tarkista määrät ja onko vuotoja.	
Ilmansuodatin	Tarkista onko lunta tai jäätä.	
Säädettävät ominaisuudet	Tarkista oikea säätö ja kiristä huolellisesti kaikki säätölukkolaitteet.	
Tavaratila	Tarkista kiinnitykset ja ettei tavaratilassa ole raskaita tai särkyviä esineitä.	
Kelkan läheltä	Kelkka pitää kohdistaa pois päin ihmisistä ja esteistä. Kukaan ei saa seistä kelkan lähellä tai takana.	
Vaatetus	Pukeudu lämpimästi ja sellaisiin vaatteisiin, jotka on suunniteltu kelkkailua varten.	

SDI-moottorin käynnistäminen

Yleistä

TÄRKEÄÄ: Jos sähkökäynnistimellä varustetuissa SDI-mallissa palaa akun alhaisen jännitteen merkkivalo, akussa ei ole tarpeeksi virtaa moottorin käynnistämiseen. Käytä tässä tapauksessa käsikäynnistintä.

TÄRKEÄÄ: Jos sähkökäynnistimellä varustetun SDI-mallein akku on tyhjä, moottoria ei voi käynnistää. Lataa akku tai vaihda se.

Toimenpiteet

- Tarkista kaasukahvan toiminta uudelleen.
- Varmista, että turvakatkaisimen hatu on oikeassa asennossa ja että naru on kiinnitetty ajovarusteisiin.
- Varmista, että moottorin hätäkatkaisin on ON-asennossa.

Käsiikäynnistys

- Tartu käsiikännistyskahvaan, vedä kahvasta hitaasti kunnes tunnet vastusta ja tartu sitten kahvaan tiukasti ja vedä voimakkaasti käynnistääksesi moottorin.

VAROITUS

Älä paina kaasua käynnistuksen yhteydessä.

Sähkökäynnistys (jos varusteena)

- START/RER -painikkeen painaminen kytkee sähkökäynnistimen päälle ja moottori käynnistyy.
- Vapauta avain välittömästi, kun moottori käynnistyy.

VAROITUS

Älä paina kaasua käynnistuksen yhteydessä.

TÄRKEÄÄ: Älä käytä sähkökäynnistystä kauempaa kuin 10 sekuntia. Pidä tauko käynnistysyritysten välillä, jotta käynnistinmoottori ehtii jäähtyä. Sähkökäynnistimen käyttö moottorin ollessa käynnissä saattaa vahingoittaa sähkökäynnistimen mekanisme.

HUOM: Jos jostain syystä moottoria ei voida käynnistää sähköisesti, käynnistä moottori manuaalisesti käsiikännistimellä.

Kaasuttimilla varustetun moottorin käynnistäminen

Toimenpiteet

- Tarkista kaasukahvan toiminta uudelleen.
- Varmista, että turvakatkaisimen hatu on oikeassa asennossa ja että naru on kiinnitetty ajovarusteisiin.
- Varmista, että moottorin hätäkatkaisin on ON-asennossa.
- Puhallinjähdytteiset mallit: käännä virta-avain ON-asentoon.

- Siirrä rikastinvipua lämpötilan mukaan kuten selitetty alla.

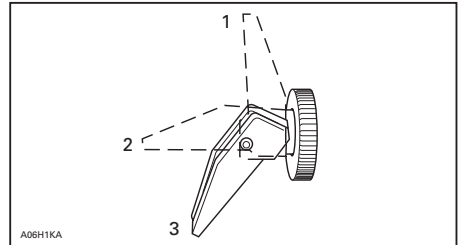
Rikastimen käyttäminen

Kylmäkäynnistys, kun lämpötila on alle - 10°C

HUOM: Älä paina kaasua, kun rikastin on päällä.

Aseta rikastinvipu asentoon 3.

HUOM: Kun moottori on käynnistynyt, anna sen lämmetä korkealla tyhjäkäynnillä, kunnes kierrokset laskevat. Sulje sitten rikastin varmistaaksesi sopivan ilma-polttoaine seoksen.



1. OFF (Pois päältä)
2. Asento 2
3. Asento 3

Kylmäkäynnistys, kun lämpötila on yli - 10°C

Aseta rikastinvipu asentoon 2.

HUOM: Kun moottori on käynnistynyt, sulje rikastin varmistaaksesi sopivan ilma-polttoaine seoksen.

Lämpimän moottorin käynnistys

Käynnistä moottori ilman rikastinta. Jos moottori ei käynnisty kahden yrityksen jälkeen tai kahden 5 sekuntia kestävä yrittäksen jälkeen, siirrä rikastin asentoon 2. Käynnistä moottori ilman kaasun painamista. Heti, kun moottori käynnistyy, siirrä rikastinvipu OFF-asentoon.

Toimenpiteet (jatkoa)

Käsiikäynnistys

- Tartu käsiikäynnistyskahvaan, vedä kahvasta hitaasti kunnes tunnet vastusta ja tartu sitten kahvaan tiukasti ja vedä voimakkaasti käynnistääksesi moottorin.

Sähkökäynnistys (jos varusteena)

VAROITUS

Älä koskaan paina kaasua uudelleen, kun käynnistät moottoria.

TÄRKEÄÄ: Älä käytä sähkökäynnistystä kauempaa kuin 10 sekuntia. Pidä tauko käynnistysyritysten välillä, jotta käynnistinmoottori ehtii jäähtyä. Sähkökäynnistimen käyttö moottorin ollessa käynnissä saattaa vahingoittaa sähkökäynnistimen mekanisme.

Puhallinjähdytteiset mallit

- Käännä avain myötäpäivään kunnes käynnistin kytkeytyy.
- Vapauta avain välittömästi, kun moottori käynnistyy.

HUOM: Jos jostain syystä moottoria ei voida käynnistää sähköisesti, jätä virta-avain ON-asentoon ja käynnistä moottori manuaalisesti käsiikäynnistimellä.

Nestejäähdytteiset mallit

- START/RER -painikkeen painaminen kytkee sähkökäynnistimen päälle ja moottori käynnistyy.
- Vapauta painike välittömästi, kun moottori käynnistyy.

HUOM: Jos jostain syystä moottoria ei voida käynnistää sähköisesti, käynnistä moottori manuaalisesti käsiikäynnistimellä.

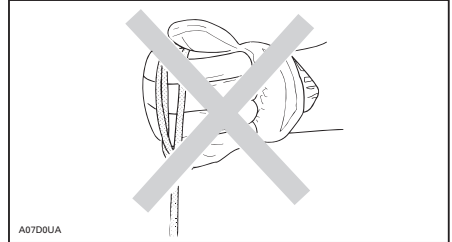
Varakäynnistys

Moottori voidaan käynnistää varakäynnistysnarulla, joka löytyy työkalusarjasta.

Irrota variaattorihihnan suojus.

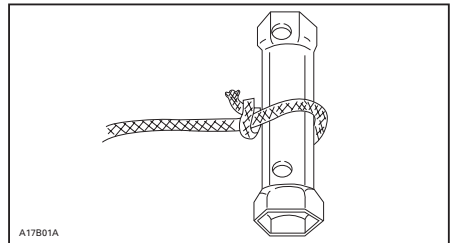
VAROITUS

Älä kierrä käynnistysnarua käden ympärille. Pidä kiinni ainoastaan kahvasta. Käynnistä kelkka I-variaattorilla ainoastaan todellisessa hätätilanteessa. Korjauta kelkka niin pian kuin mahdollista.



Liitä turvanarun toinen pää käynnistyskahvaan.

HUOM: Sytytystulpan hylsyavainta voidaan käyttää turvakahvana.

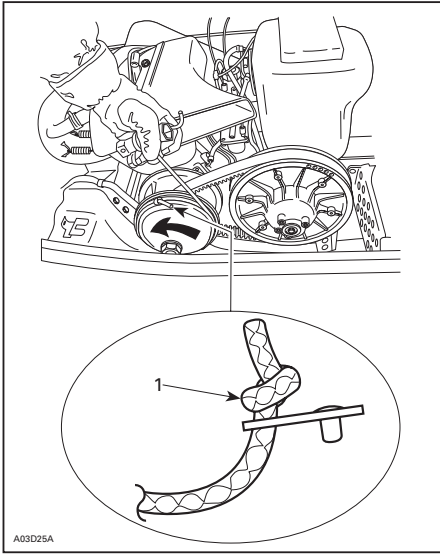


ESIMERKKI

Liitä turvanarun toinen pää käynnistyskahvaan, joka löytyy työkalusarjasta.

Kiinnitä liitin variaattoriin.

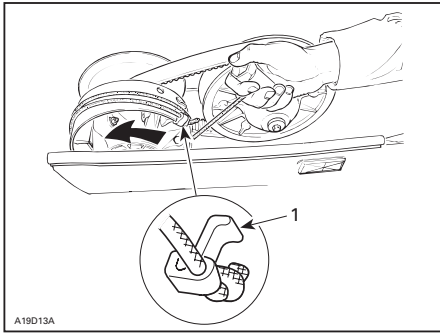
Kierrä naru tiukasti I-variaattorin ympärille. Vedettäessä variaattorin pitää pyöriä vastapäivään.



A03025A

ESIMERKKI — PUHALLINJÄÄHDYTYKSEET MALLIT

1. Solmu tällä puolella



A19013A

ESIMERKKI — NESTEJÄÄHDYTYKSEET MALLIT

1.

Vedä narusta reippaasti nykyisemällä niin kauan, kunnes naru irttaa variaattorista.

Käynnistä moottori tavalliseen tapaan.

VAROITUS

Älä asenna uudelleen variaattorinsuojusta käynnistäessäsi kelkkaa hätätilanteessa variaattorin avulla, aja hitaasti takaisin lähtöpaikkaasi ja korjauta kelkka välittömästi.

Moottorin pysäyttäminen

Vapauta kaasukahva ja odota, kunnes moottori on palautunut tyhjäkäynnille.

Sammuta moottoria käyttäen moottorin turvakatkaisinta.

VAROITUS

Älä koskaan jätä avainta tai hätäkatkaisijan naru kelkkaan paikalleen kun lopetat ajamisen, siten esität kelkkasi luvattoman käytön.

MOOTTORIN ESILÄMMITYS

Ennen ajoa moottori pitää lämmittää seuraavalla tavalla:

Kelkka pitää olla tuettuna takapuskurista tukevalle mekaaniselle kelkkatuelle. Telamaton pitää olla ehdottomasti irti maasta n. 100 mm:n verran.

Käynnistä moottori ja anna sen lämmentä minuutin pari tyhjäkäynnillä. Paina tarvittaessa hiukan kaasua, jotta moottori käy tasaisesti. Älä koskaan jätä kelkkaa käymään tyhjäkäyntiä ilman valvontaa.

Vapauta pysäköintijarru.

VAROITUS

Varmista, että mekaaninen kelkan tuki on vakaa. Älä seiso kelkan edessä äläkä telamaton läheisyydessä. Älä käytä liian paljon kaasua lämmityksen aikana tai kun telamatto riippuu vapaasti.

Paina kaasua kunnes l-variaattori kytkeytyy. Anna telamaton pyöriä alhaisella nopeudella useita kierroksia. Mitä alhaisempi koneen lämpötila on, sitä pitempi kelkan esilämmityksen pitää olla.

Sammuta moottori ja ota kelkan mekaaninen tuki pois.

Sukset saattavat olla jäätyneet maahan kiinni. Tartu kiinni molempiin suksiin niiden kahvoista ja nosta niiden etupäätä kevyesti maasta ylös.

Moottorin käynnistämisen jälkeen kelkalla voidaan ajaa alhaisella nopeudella 2 tai 3 minuuttia. Tämän jälkeen sillä voidaan ajaa laillisella nopeudella ja normaalien turvakäytäntöjen mukaisesti.

AJON JÄLKEISET TOIMENPITEET

Sammuta moottori. Asenna kelkan takapäätä mekaaniselle tuelle.

Poista lumi ja jää alustasta, telamatoista, etujousituksesta, ohjauslaitteista ja suksista.

Suojaa kelkkasi moottorikelkkapeitteellä.

ERITYISIÄ KÄYTTÖOHJEITA

Moottorin ylikuumentuminen

Puhallinjäähdytteiset mallit: Sammuta moottori.

Tarkista onko ilmakehanavat tukkeutuneet. Poista mahdolliset vieraat esineet.

Tarkista tuuletinhinnan kunto ja kireys.

Nestejäähdytteiset mallit: Moottorin ylikuumentumisen merkkivalo palaa, jos moottori on liian kuuma.

Vähennä kelkan ajonopeutta ja aja kelkalla irtolumelle tai sammuta moottori välittömästi.

Tarkista jäähdytysnesteen määrä. Ota yhteys valtuutettuun Lynx-jälleenmyyjään.

VAROITUS

Älä avaa jäähdytysnestesäiliön painekorkkia. Kuumaa vettä saattaa roiskahtaa säiliöstä.

Tulviva moottori

Asenna uudet sytytystulpat ja käynnistä moottori uudelleen.

Liukukiskojen tarttuminen

Lumi voitelee ja jäähdyttää liukukengät. Kun ajetaan kohtuullisella tai suurella ajonopeudella vähälumisella pinnalla, liukukengät saattavat tarttua telamaton metallisiin liukusolkiin.

Aja kelkalla lumelle tai aja kelkalla erittäin hitaalla nopeudella.

Anna valtuutetun Lynx-jälleenmyyjän tarkistaa liukumuoovit.

HUOM: Tämä korostuu erityisesti silloin, kun kelkassa on korkeaharjainen telamatto. Ajamista tulee välttää kovalla hangella, puhtaalla jääpinnalla tai muulla pinnalla, jossa ei ole riittävästi irtolunta voitelun varmistamiseksi.

Yli 40 mm harjakorkeudella olevia telamattoja ei ole tarkoitettu reittikäyttöön (kova alusta), vaan ainoastaan syvässä lumessa ajoon. Jos tällaisella telamatolla varustetulla kelkalla ajetaan kovalla alustalla, voivat liukumuoovit tarttua kiinni maton metallisiin solkiin tai telamatto voi muuten vahingoittua.

Hinaaminen

Käytä aina jäykkää vetotankoa hinaamiseen. Hinattavassa kohteessa on oltava heijastimet molemmilla sivuilla ja takana. Tutustu paikallisiin lakeihin jarruvojen käytöstä.

VAROITUS

Älä koskaan hinaa mitään hinausköydellä. Käytä aina jäykkää vetotankoa. Hinausköyden käyttäminen saattaa aiheuttaa hinattavan kohteen ja kelkan yhteentörmäyksen tai mahdollisen kippaamisen nopeassa kiihdytyksessä tai kun ajetaan rinnettä alaspäin.

Toisen kelkan hinaaminen

Jos kelkka vaurioituu ja sitä täytyy hinata, käytä jäykkää hinaustankoa, irtorota variaattorihihna ja hinaa hiljaisella nopeudella.

TÄRKEÄÄ: Irrota aina variaattorihihna hinattavasta kelkasta, jotta hihna tai voimansiirtojärjestelmä ei vaurioitu.

Ellei hinaustankoa ole saatavilla, voidaan hätätilanteessa hinata myös köyden avulla. Silloin on noudatettava äärimmäistä varovaisuutta.

Irrota variaattorihihna, kiinnitä köysi suksen olkatappeihin, pyydä toista henkilöä istumaan hinattavaan kelkkaan ja jarruttamaan tarvittaessa, hinaa alhaisella nopeudella.

TÄRKEÄÄ: Älä koskaan kiinnitä hinausköyttä suksen kahvoihin, sillä se saattaa vaurioittaa ohjausjärjestelmää.

 **VAROITUS**

Älä koskaan aja lujaa, kun hinaat vaurioitunutta kelkkaa. Aja erittäin varovaisesti.

Moottorikelkan kuljetus

Varmista, että öljysäiliön ja polttoainesäiliön korkit ovat kunnolla suljettuina.

Kippaaviin peräkärriihin voidaan helposti laittaa vinssimekanismi helpottamaan kuormausta. Niin helpolta kuin se näyttääkin, älä koskaan aja kelkalla kippaavan karryn lavalle. Monet vakavat onnettomuudet ovat aiheutuneet siitä, kun kelkka on kuormattu ajamalla peräkarryn lavalle. Kiinnitä kelkkasi turvallisesti, edestä ja takaa, jopa lyhyiden matkojenkin ajaksi. Varmista, että kaikki varusteet on kunnolla kiinnitettyinä. Suojaa kelkkasi kuljetuspeitteellä kuljetuksen ajaksi.

Varmista, että peräkärriysi täyttää vaaditut normit. Varmista, että vetokouku ja turvavaijeri on kiinnitettyinä ja jarru kytkettyinä, laita valot päälle ja tarkista niiden puhtaus ja toiminta.

NESTEMÄÄRÄT

VAROITUS

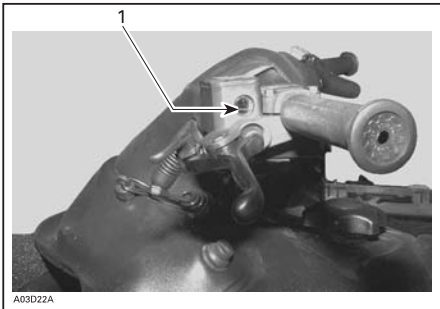
Suosittelemme, että Lynx-jälleenmyyjä tarkistaa säännöllisesti kaikki komponentit, myös ne, joita ei mainita tässä kirjassa. Jos toisin ei neuvota, moottorin pitää olla kylmä eikä se saa olla käynnissä. Hätkätkäisimen hattu ei saa olla paikoillaan minkään huoltotoimenpiteen aikana.

TÄRKEÄÄ: Kelkan tulee olla tasaisella alustalla ennen nestemäärien tarkistamista.

Jarrujärjestelmä

Tarkista jarrunesteen määrä kädensijassa olevasta säiliöstä. Lisää nestettä tarpeellinen määrä.

TÄRKEÄÄ: Käytä ainoastaan DOT 4 -jarrunestettä avaamattomasta pakkauksesta.



JARRUNESTESÄILIÖ

1. Minimi

Ketjukotelon öljy

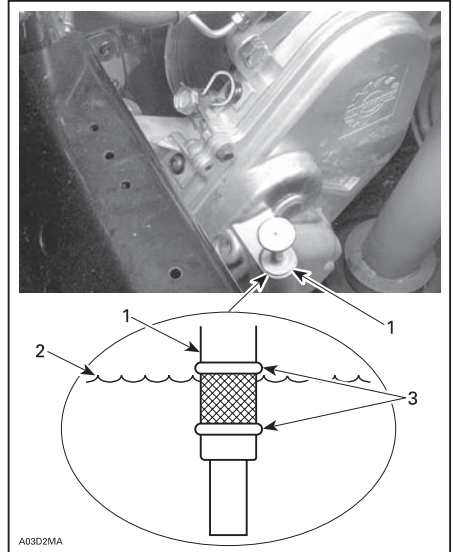
Ketjukotelomallit: Tarkista kelkan öljymäärä öljytikusta kelkan ollessa tasaisella alustalla. Öljyn pinnan pitää olla ala- ja ylämerkkien välissä.

HUOM: On täysin normaalia, että öljytikun magneettiin on tarttunut metallihiukkasia. Jos suurempia metallipaloja esiintyy, ota yhteys valtuutettuun Lynx-jälleenmyyjään.

Irrota metallihiukkaset magneetista.

Täytä ylämerkkiin asti suositellulla öljyllä. XP-S synteettinen ketjukotelöljy P/N 413803300.

HUOM: Älä käytä muita kuin suositeltuja öljyjä huoltojen yhteydessä. Älä sekoita synteettistä öljyä muiden öljyjen kanssa.



1. Mittatikku
2. Öljypinta
3. Taso merkkien välillä

Tuorevoitelujärjestelmä

Pida aina sopiva määrä suositeltua tuorevoiteluöljyä tuorevoiteluöljysäiliössä.

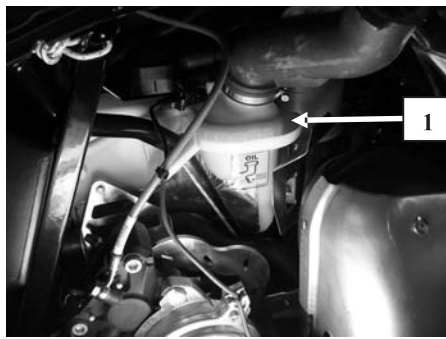
HUOM: Älä koskaan päästä öljysäiliötä edes melkein tyhjäksi.

VAROITUS

Tarkista määrä ja lisää joka kerta, kun tankkaat polttoainetta. Pyyhi kaikki roiskeet pois. Öljy on lämpimänä erittäin herkkä syttymään.



ÖLJYSÄILIÖN KORKKI



1. Maksimi öljymäärä. (Älä täytä yli)



ÖLJYSÄILIÖN KORKKI



KATSO MAKSIMIÖLJYMÄÄRÄ SÄILIÖN SIVULLA OLEVASTA TARRASTA.

Jäähdytysjärjestelmä

Tarkista jäähdytysnesteen määrä huoneenlämpötilassa. Nesteen tulisi ulottua COLD LEVEL -merkin kohdalle (moottori kylmänä) jäähdytysnestesäiliössä.

HUOM: Mikäli tarkistat nestetason kylmässä, se saattaa olla hieman merkkiviivan alapuolella.

Mikäli nestettä täytyy lisätä tai koko järjestelmän nestemäärä täytyy vaihtaa, ota yhteys valtuutettuun Lynx-jälleenmyyjään.



1. COLD LEVEL (kylmä moottori) -merkki

VAROITUS

Älä avaa jäähdytysnestesäiliön painekorkkia. Kuumaa vettä saattaa roiskahtaa säiliöstä.

AKKU

Irrrottaminen

VAROITUS

Akun **MUSTA** negatiivinen kaapeli pitää aina irrottaa ensin ja kytkeä viimeisenä.

VAROITUS

Älä koskaan lataa tai anna lisävirtaa akulle, jos se on paikoillaan kelkassa. Akkuhappo sisältää rikkihappoa, joka on syövyttävää ja myrkyllistä. Jos happoa pääsee iholle, huuhtelee vedellä ja ota yhteys lääkäriin välittömästi.

VAROITUS

Jos akun kotelo on vioittunut, suojaa kätesi kumihanskoilla tai vastaavilla, kun irrotat akkua.

VAROITUS

Akun korkeissa ei ole ilmareikiä. Varmista, että huohotinletku ei ole tukossa.

Kuiva akku

Nämä akut ovat akkunesteen osalta huoltovapaita. Akkuhapon määrää ei voi tarkistaa.

HUOM: Kesäsäilytyksen aikana akku (myös kuiva-akku) on ladattava vähintään kerran kuukaudessa. Muutoin akkua ei saada toimimaan syksyllä kauden alkaessa.

HUOLTO

Kelkan puhdistus ja suojaus

Puhdista kaikki lika tai ruoste.

Käytä koko kelkan puhdistamiseen ainoastaan flanellisia vaateriepuja tai vastaavaa.

TÄRKEÄÄ: On välttämätöntä käyttää pehmeitä, flanellisia vaateriepuja tai vastaavia kankaita tuulilasin ja kuomun puhdistamiseen, jotta pinnat eivät vaurioidu puhdistuksen aikana.

Puhdistaaksesi koko kelkan mukaan lukien pohjamoovin ja metalliosat käytä Bombardier Cleaneriä (P/N 293 110 001) spray tölkki 400 g ja (P/N 293 110 002 (4 L)).

TÄRKEÄÄ: Älä käytä Bombardier Cleaner-puhdistusainetta tarroihin tai vinyyliisiin.

Käytä vinyyli- ja muoviosiin Vinyl & Plastic Cleaner-ainetta (Osa 413 711 200 (6 x 1 L)).

Poistaaksesi naarmut tuulilasista tai kuomusta käytä BOMBARDIER Scratch Remover Kitiä (P/N 861 774 800).

TÄRKEÄÄ: Älä koskaan puhdista muoviosia tai kuomua voimakkaalla pesuaineella, rasvanpoistoaineella, maalin ohenteella, asetonilla tai tuotteilla, jotka sisältävät klooria, jne.

Puhdista variaattoreiden lautaset käyttäen BOMBARDIER Pulley flange Cleaner -puhdistusainetta (P/N 413 711 809).

Tutki kuomu ja korjaa jos vaurioita löytyy.

Korjaa kaikki metalliset osat, joista maali on kulunut pois. Suihkuta metalliosat ja iskunvaimentimen kromiosat BOMBARDIER LUBE -aineella (P/N 293 600 016).

Vahaa kuomu ja maalattu osa rungosta paremman suojan antamiseksi.

Lisää vahaa ainoastaan viimeiseen kiillotukseen. Suojaa kelkka peitteellä pölyä vastaan varastoinnin aikana.

Kelkka pitää varastoida viileään ja kuivaan paikkaan ja se pitää peittää kelkkapeitteellä. Peite suojaa auringonsäteiltä.

Nosta kelkan peräpäätä kunnes telamatto on irti maasta. Aseta kelkka mekaaniselle tuelle.

Älä löysää telamattoa.

Variaattorihihnan irrotus ja asennus

Irrota turvakatkaisimen hattu. Avaa sivukuomu.

Vain jotkut mallit: irrota ylempi äänenvaimennin ensin.



Nosta äänenvaimentimen kiinnike.



1. Äänenvaimentimen kiinnike

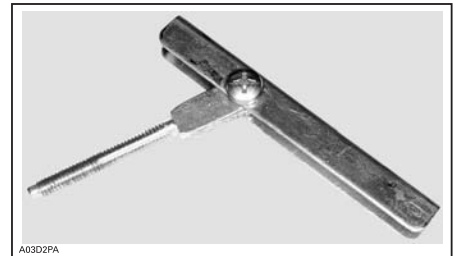
Irrota äänenvaimennin. Poista ensin takaosa, vedä alareuna ja vedä taakse irrottaaksesi äänenvaimentimen. Irrota äänenvaimentimeen kytketyt johdot (jotkut mallit). Älä unohda kytkeä asennusvaiheessa imuilman lämpötilan anturia, muutoin virhekoodi ilmestyy järjestelmän valvontaan.



Avaa variaattorihihnan suojan etupuoli.

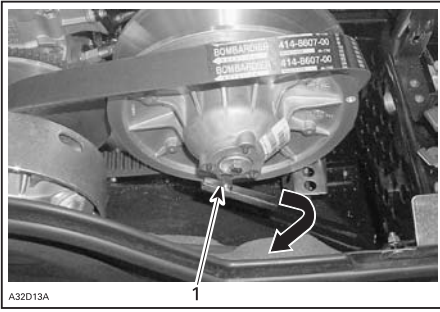


Nosta suojan etupuoli ylös ja kallista sitä irrottaaksesi sen.



VARIAATTORIIHANNAN ASENNIN/IRROTIN

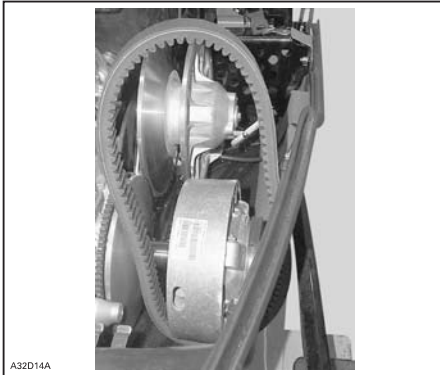
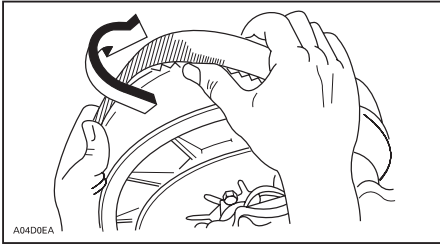
HUOM: Työkalusarjassa on kaksi erilaista variaattorihihnan asennustyökalua (mm ja tuumat)



1. Kiristä avataksesi variaattorin

Ruuva variaattorihihnan asennin/irrotin vapaana olevaan kierteiseen reikään ja kiristä avataksesi variaattorin. Irrota hihna.

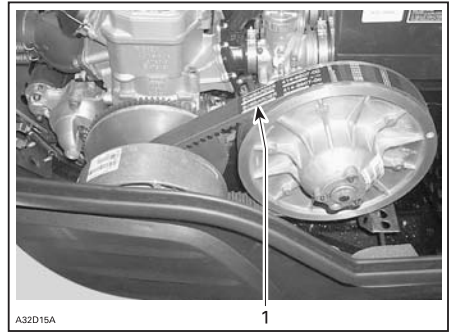
Pujota hihna II-variaattorin lautasen reunan yli, kuten kuvassa näytetään.



ESIMERKKI

Asennus

Hihnan maksimi käyttöikä saavutetaan, kun hihnalla on oikea pyörimissuunta. Asenna se siten, että hihnassa oleva nuoli osoittaa kelkan etuosaa kohti.



1. Nuoli osoittaa kohti kelkan etuosaa

TÄRKEÄÄ: Älä pakota tai väännä työkaluilla hihnaa paikoilleen, hihnan vahvikesäikeet saattavat katketa tai murtua.

Puhdista molempien variaattoreiden lautaset käyttäen BOMBARDIER Parts Cleaner -puhdistusainetta (P/N 413 711 809).

Laita ensin hihna variaattorilautasten väliin asentaaksesi sen paikoilleen. Laita sitten II-variaattorin lautasten väliin, ja lopuksi alapuolelta paikalleen.

Noudata hihnan suojuksessa olevia ohjeita.

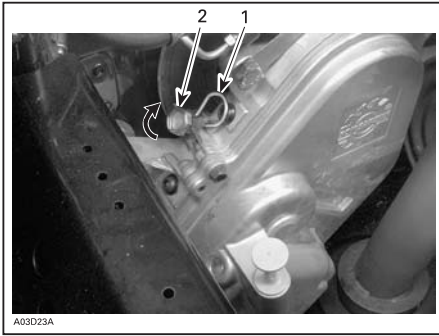
Asenna hihnan suojus paikoilleen.

HUOM: Suojuus on tarkoituksella jonkin verran ylisuuri, jotta se painuisi tiiviisti pidikkeitään vasten. Näin vältetään ylimääräiset äänet ja värinät. On tärkeää, että tämä kireys säilytetään asennettaessa suoja uudelleen.

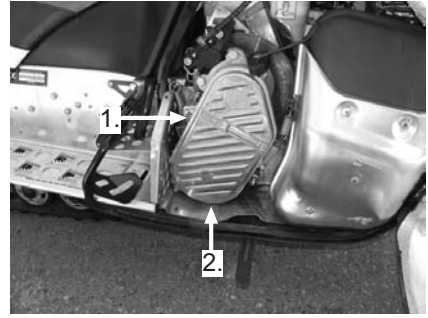
Ketjun kireys

Irrota sokka.

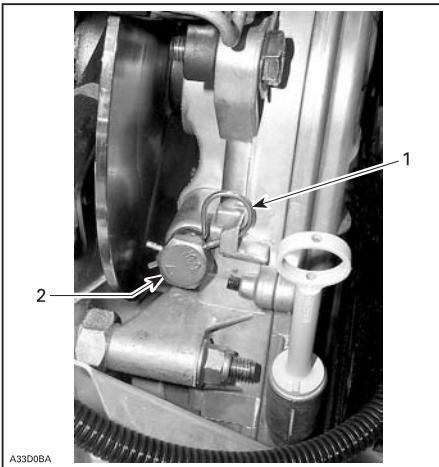
Kiristä kireydensäättöruuvi käsin ihan loppuun asti, löysää sitten vain sen verran, että sokka sopii lukitusreikään.



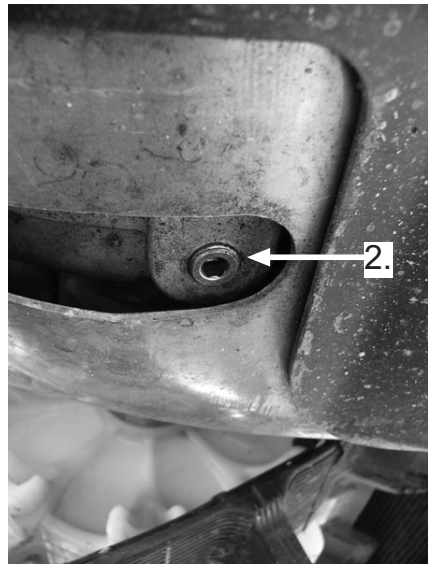
1. Sokka
2. Säätöruuvi



Aseta jäteöljyastia ketjukotelon alle ja avaa tyhjennystulppa [2] ja anna öljyn valua astiaan.



1. Sokka
2. Säätöruuvi



Kun kaikki öljy on valunut ketjukotelosta, kiinnitä tyhjennystulppa paikoilleen.

Lisää uutta öljyä mittatikun aukosta mittatikun täyden määrän merkkiin saakka. Katso TEKNISISTÄ TIEDOISTA oikea öljytyyppi.

Ketjukotelööljyn vaihtaminen

Avaa sivukuomu.

Irrota mittatikku [1].

TRA-variaattorin säätö

I-variaattori on tehtaalla kalibroitu antamaan maksimaalisen moottoritehon määrätyllä kierrosluvulla. Katso kohta **TEKNISET TIEDOT** tämän kirjan lopussa. Tekijät, kuten vallitseva lämpötila, olosuhteet tai maaston kunto saattavat muuttaa kyseistä moottorin kierroslukua vaikuttaen kelkan tehokkuuteen.

Kalibroitiruvien pitää olla säädetty niin, että vallitsevat moottorin maksimikierrokset vastaavat maksimi hevosvoiman kierroksia.

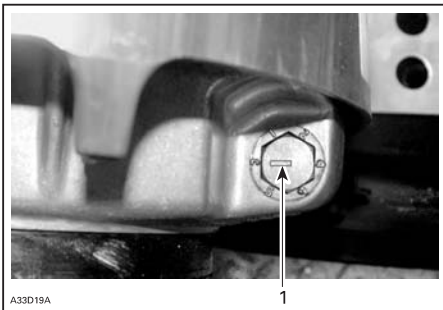
Käytä tarkkaa digitaalista kierroslukumittaria moottorin kierrosten säätämiseen.

Säädöllä on vaikutus ainoastaan korkeisiin kierroksiin.

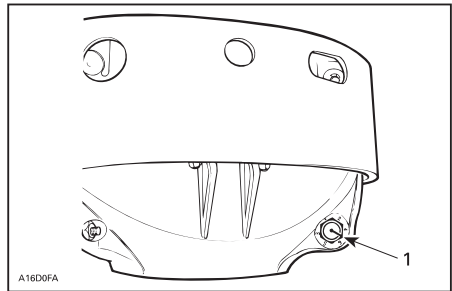
Käännä säätöruuveja tarvittaessa.

TÄRKEÄÄ: Moottorin maksimikierrosten ylittäminen aiheuttaa moottorivaurion. Älä koskaan ylitä maksimikierroksia. Noudata teknisten tietojen säätöarvoja

Kalibroitiruvien päässä on lovi. Asentoja on kuusi ja ne on numeroitu 1-6.

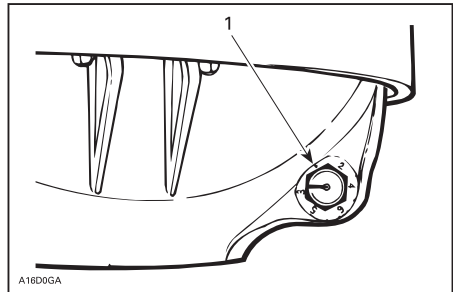


1. Lovi



1. Lovi

Säätöruuveissa on 6 asentoa, joista numeroituja 2-6. Huomaa, että asennossa 1 täplä korvaa numeron (johtuen sen paikasta valussa).



TRA-VARIAATTORI

1. Asento 1 (ei numeroitu)

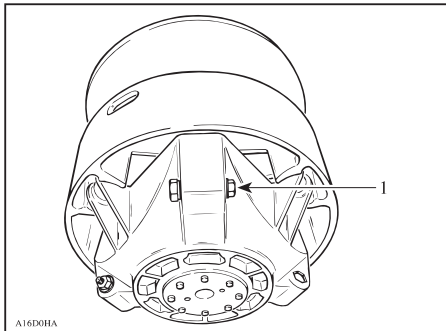
Alemmat asennon numerot laskevat moottorin kierroksia 200 kierroksen välein ja ylemmän asennon numerot lisäävät kierroksia 200 kierroksen välein.

ESIMERKKI: Säätöruuvi on asennossa 4, josta se siirretään asentoon 6: Moottorin maksimikierrosluku nousee noin 400 kierrosta/minuutissa.

Säädä seuraavalla tavalla: (vain jos kalibroinnit muuttuneet)

Löysää lukkomutteria sen verran, että saat säätöruuvien osittain ulos ja säädä haluttuun asetukseen. Älä irrota kokonaan lukkomutteria. Kiristä mutteri 10 Nm kireyteen.

TÄRKEÄÄ: Älä poista säätöruuvia kokonaan, koska tällöin sisäpuolinen aluslevy putoaa. Säädä aina kaikki 3 säätöruuvia samalla kertaa ja varmista, että ne ovat samassa asennossa.



1. Löysää vain sen verran, että säätöruuvi pääsee pyörimään

VAROITUS

Asenna suojus aina takaisin paikoilleen. Älä käytä moottoria kuumun ollessa auki tai suojuksen ollessa pois paikaltaan. Epäasialliset huoltotoimet, muutokset tai säädöt saattavat vaikuttaa variaattoreiden toimintaan ja variaattorihihnan elinikään. Ota yhteys valtuutettuun Lynx-jälleenmyyjään.

Variaattorihihnan kunto

Tutki näkykö hihnassa murtumia, ohenemista tai epänormaalia kulumista (epätasaista kulumista, toispuolista kulumista, puuttuvia harjoja, murtunutta kudosta). Jos hihna on epänormaalisti kulunut, mahdollinen syy voi olla variaattoreiden linjaus, liialliset kierrokset jäätyneellä telamatolla, nopeat kiihdytykset ilman esilämmitysvaihetta, rosoinen tai ruosteinen lautasen pinta, öljyä variaattorihihnassa tai viallinen varahihna. Ota yhteys valtuutettuun Lynx-jälleenmyyjään.

Tarkista variaattorihihnan leveys. Vaihda variaattorihihna, mikäli leveys on alle **TEKNISTEN TIETOJEN** suosituksen.

Jarrujen kunto

VAROITUS

Moottorikelkkasi jarrumeکانismi on erityisen oleellinen osa turvajärjestelmässä. Pidä jarrumeکانismi moitteettomassa toimintakunnossa. Älä missään tapauksessa käytä kelkkaa, jos jarrut ovat vähänkään epäkunnossa. Tutki säännöllisesti jarrupalojen kunto/kuluminen.

Jarrujen säätö

Hydraulinen jarru: Hydraulijarru ei tarvitse säätöä. Ota yhteys valtuutettuun Lynx-jälleenmyyjään, mikäli ongelmia ilmenee.

Takajousituksen kunto

Tutki silmämääräisesti kaikki jousituksen osat, mukaan lukien liukukengät, jouset, pyörät jne.

HUOM: Normaaliajossa lumi voitelee ja jäädyttää liukukengät. Runsas ajo jäällä tai hiekkaisella lumella kehittää lämpöä ja aiheuttaa liukukenkien ennenaikaista kulumista.

Jousituksen rajoitinhihnan kunto

Tutki rajoitinremmin kulumisen ja vauriot sekä pultin ja mutterin kireys. Jos ne ovat löysällä, tutki ovatko reiät vaurioituneet. Vaihda tarvittaessa.

Telamaton kunto

Nosta kelkan takapäätä tuen päälle, että telamatto on irti maasta. Pyöritä telamattoa käsin ja tutki sen kunto. Mikäli telamatto on kulunut, murtunut, telan kuidut ovat näkyvissä, vetonystyjä tai harjoja puuttuu tai ne ovat vahingoittuneet, ota yhteys valtuutettuun Lynx-huoltoliikkeeseen.

VAROITUS

Älä käytä tai pyöritä telamattoa, mikäli se on erittäin kulunut.

Telamaton kireys ja linjaus

Aja kelkalla lumessa noin 15 - 20 minuuttia, ennen kuin säädät telamaton kireyttä.

Nosta kelkan takaosa ylös ja aseta se tukevalle moottorikelkkatelineelle.

Anna jousituksen löystyä normaalisti ja tarkista maton ja muovin väli liukumuovin puolivälistä. Mittaa liukumuovin pohjan ja telamaton sisäpuolen välinen etäisyys. Välyksen tulisi olla tämän kirjan **TEKNISET TIEDOT** kohdan mukainen.

VAROITUS

Telamaton kireyden pitää olla ohjearvojen sisällä. Liian löysä telamatto aiheuttaa onnettomuusvaaran.

TÄRKEÄÄ: Liian kireä matto aiheuttaa tehohävikkiä sekä rasittaa jousituksen komponentteja.

Säätääksesi telamaton kireyttä:

Poista alustanpyörän suoja. Löysää tarkimmaisen tukipyörän kiinnitysruuvit. Kierrä säätöruuveja tarpeen mukaan. Mikäli et saa kireyttä sopivaksi, ota yhteys valtuutettuun Lynx-jälleenmyyjään.

VAROITUS

Älä yritä tarkistaa telamaton kireyttä moottorin ollessa käynnissä. Paina/käännä hätäkatkaisin asentoon OFF (POIS PÄÄLTÄ). Älä koske pyörivään telamattoon, se voi aiheuttaa henkilövahinkoja.

Telamaton säätäminen

VAROITUS

Varmista ennen maton säätötoimenpiteiden suorittamista, ettei matossa ole irtonaisia osia, jotka saattavat sinkoutua maton pyöriessä. Pidä kädet, jalat ja vaatteet pois pyörivän maton ulottuvilta.

Käynnistä moottori ja kaasuta sen verran, että telamatto juuri ja juuri pyörii. Anna maton pyöriä vain hetken aikaa (15 – 20 sekuntia). Tarkista, että matto on keskellä liukualustaa.

Tasaa etäisyys maton solkien reunojen ja liukumuovien välillä: etäisyyden tulee olla yhtäläinen molemmilla puolilla.

Pysäytä moottori säätämistä varten. Löysää takatukipyörän kiinnitysmutterit. Kiristä säätöruuvi siltä puolelta, jolla liukumuovi on kauimpana soljestä.

Kiristä alustanpyörän mutterit ja säätöruuvit

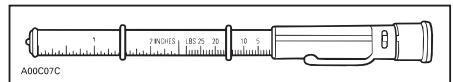
VAROITUS

Kiristä pyörän mutterit kunnolla. Mikäli lukkoruuveja ja säätöruuveja ei kiristetä huolellisesti, saattaa telamatto löystyä ja vaurioitua.

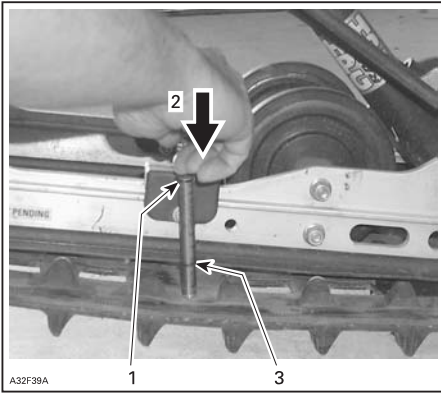
Käynnistä moottori uudelleen ja pyöritä telamattoa hitaasti tarkistaaksesi jälleen linjauksen.

Laske kelkka maahan.

HUOM: Variaattorihihnan kireysmittaria (P/N 414 348 200) voidaan käyttää mittaamaan sekä kireyttä että kohdistettavaa voimaa.



VARIAATTORIIHANNAN KIREYDEN MITTARI



1. Työkalan yläpään O-renkas asennettuna tietyn voiman kohdalle (esim. 7,3 kg, katso tekniset tiedot).
2. Työnnä työkalan yläpäätä, kunnes se koskettaa O-renkaan yläosaan
3. Mitattu telamaton kireys

Ohjaus ja etujousitusmekanismi

Tutki silmämääräisesti ohjauksen ja etujousitusmekanismin osien kireydet (ohjausvarret, tukivarret ja kiinnikkeet, raidetangot, pallonivelet, suksien kiinnityspultit, olkatapit jne.).

Ota tarvittaessa yhteys valtuutettuun Lynx-jälleenmyyjään.

Suksien ja ohjainrautojen kunto ja kuluminen

Tarkista suksien ja ohjainrautojen kovametallien kunto. Mikäli kulumista ilmenee, ota yhteys valtuutettuun Lynx-jälleenmyyjään.

VAROITUS

Erittäin kuluneet sukset ja/tai ohjainraudat vaikuttavat moottorikelkan ajo-ominaisuuksiin.

Pakoputkisto

Pakojärjestelmä on suunniteltu hiljentämään käyntiääntä ja parantamaan moottorin kokonaissuorituskykyä. Jos jokin pakoputkiston osa poistetaan, muutetaan tai jos jokin osa vioittuu, saattaa moottori vaurioitua.

Ilmansuodattimen puhdistus

Ajettaessa syvässä pakkaslumessa (pölylumi), pysähdy säännöllisesti ja tarkista onko ilmanpuhdistimessa lunta. Irrota suodatin ja ravista lumi pois. Tarkista, että ilmansuodatin/imuäänenvaimennin on kuiva ja puhdas ja asenna se uudelleen paikoilleen.

Mikäli kelkka jätetään lumisateeseen ilman peitettä tai kun ajetaan pulverilumessa, saattaa imuilman ilmansuodatin tukkeutua. Avaa sivukuomu, poista suodattimet imuäänenvaimentimesta ja keskikuomusta, ravista lumi pois ja asenna suodattimet takaisin paikoilleen huolellisesti.



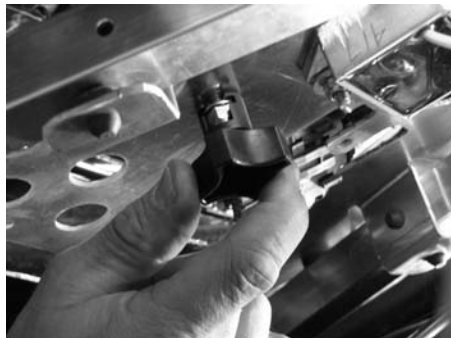


Tarkista, että äänenvaimennin on puhdas ja kuiva ja asenna sitten suodatin kunnolla takaisin paikoilleen.

TÄRKEÄÄ: Moottorikelkkojen moottorit on kalibroitu ilmansuodattimien ollessa paikallaan. Moottorin käyttö ilman suodattimia saattaa aiheuttaa vaurioita.

Ajovalon suuntaus

Käännä nuppia säätääksesi valokeilan korkeutta.



Polttimon vaihto (jotkut mallit)

TÄRKEÄÄ: Älä koskaan koske halogeenilampun lasiosaan paljailla sormilla, se lyhentää polttimon käyttöikää. Jos kosketat lasia, puhdista se isopropyylialkoholilla, josta ei jää kalvoa polttimoon.

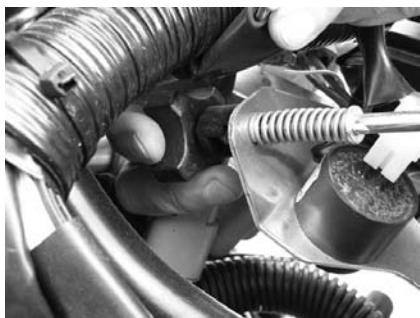
Ajovalon polttimon vaihtaminen

Jos jokin ajovalon lamputta on palanut, avaa sivukuomut.

Vedä käynnistinnarua noin 40 cm ja solmi se saadaksesi välystä paneeliin.



Avaa konsolin 2 sivuruuvia.





Avaa konsolin iso muovikorkki polttoainesäiliön täyttöaukosta.



Nosta konsolin etureuna ylös (kumirenkaassa oleva tappi).



Nosta konsolin takareunaa, kunnes sinulla on tarpeeksi tilaa työskennellä polttimoiden kanssa.

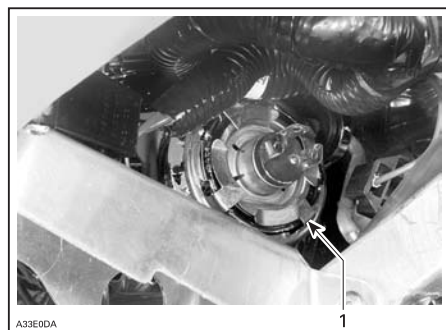


Irrota palaneen polttimon liitin. Irrota kumisuoja.



1. Polttimon liitin
2. Kumisuoja

Käännä polttimon lukkorengas vastapäivään irrottaaksesi sen. Irrota polttimo ja vaihda se. Asenna osat takaisin huolellisesti.



1. Lukkorengas

HUOM: Tarkista aina valojen toiminta lampun vaihdon jälkeen!

Polttimon vaihto (jotkut mallit)

TÄRKEÄÄ: Älä koskaan koske halogeenilampun lasiosaan paljailla sormilla, se lyhentää polttimon käyttöikää. Jos kosketat lasia, puhdistista se isopropyylialkoholilla, josta ei jää kalvoa polttimoon.

Ajovalon polttimon vaihtaminen

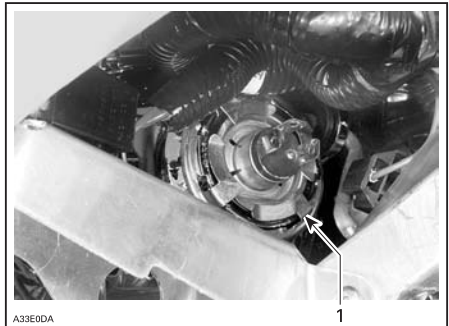
Jos jokin ajovalon lamput on palanut, avaa sivukuomu.

Avaa yläkuomu. Katso yksityiskohdat kohdasta "Kuomun avaaminen".



1. Polttimon liitin
2. Kumisuoja

Käännä polttimon lukkorengas vastapäivään irrottaaksesi sen. Irrota polttimo ja vaihda se. Asenna osat takaisin huolellisesti.



1. Lukkorengas

HUOM: Tarkista aina valojen toiminta lampun vaihdon jälkeen!

Takavalon polttimon vaihtaminen

Avaa takavalon lasi ruuvaamalla ruuvit (1.) auki ja vaihda polttimo.



Irrota palaneen polttimon liitin. Irrota kumisuoja.



Mallit, joissa on pieni takavallo

Vedä takavalon lasi ja alusta yhdessä pois paikaltaan. Polttimo on kiinnitetty muovitapeilla helojen lävitse alustan pohjalevyyyn.



Käännä polttimon alustaa vastapäivään irrottaaksesi sen takavalosta.



Vedä vanha polttin irti alustastaan. Älä koske uuteen polttimoon sormillasi.



Sytytystulpan vaihtaminen

- Avaa vasen sivupaneeli.
- Irrota äänenvaimennin.
- Irrota sytytystulpan johto.
- Puhdista sylinterikannen pinta sytytystulpan ympäriltä huolellisesti.
- Poista sytytystulppa tulpan irroustyökalulla.



VARASTOINTI JA VALMISTELU ENNEN AJOKAUTTA

VAROITUS

Anna valtuutetun LYNX-jälleenmyyjän tarkastaa polttoaine-, jäähdytys- ja öljyjärjestelmän kunto kuten kuvattu kohdassa HUOLTO-TAULUKKO.

Tavaratila

Kelkka on varastoitava huolellisesti kesän ajaksi tai kun sitä ei käytetä yli kuu-kauteen. Moottori sekä jäähdytys- ja polttoainejärjestelmät on on huolletta-va, jotta ne eivät vahingoitu varastoin-tikauden aikana.

TÄRKEÄÄ: Väärä jäähdytysneste saattaa aiheuttaa nesteen jääty-misen jäähdytysjärjestelmässä, jos kelkka on varastoitu tilaan, jossa lämpötila voi mennä pakkasen puo-lelle. Jäätyminen saattaa vakavasti vaurioittaa moottoria. Jäähdytys-nesteen vaihtamisen laiminlyönti varastoinnin ajaksi saattaa aiheut-taa jäähdytinnesteen huononemi-sen, joka voi heikentää jäähdytys-tehoa, kun moottoria käytetään.

TÄRKEÄÄ: Älä käytä moottoria va-rastoinnin aikana.

Valmistelut ennen ajokautta

Ota yhteys valtuutettuun Lynx-jälleenmyyjään.

TÄRKEÄÄ: Puhdista kaasutin(-tti-met), jos ne kuuluvat varustukseen, ennen kuin käynnistät moottoria uudelleen.

VIANETSINTÄ

Valvontasignaalien koodit

KOODI	MAHDOLLINEN SYY	TOIMENPIDE
2 lyhyttä piippausta (kun moottori on käynnistynyt). DESS/RER -merkkivalo vilkkuu myös.	Varmistaa, että oikea turvanarun hattu on asennettuna.	Normaalitila.
1 lyhyt piippaus joka 1,5 sekunnin välein (kun moottori on käynnistynyt). DESS/RER -merkkivalo vilkkuu myös. Moottori ei saavuta kytkeytymisnopeutta. Kelkalla ei voi ajaa.	Huono DESS-kontakti. Viallinen turvanarun hattu. Likaa tai lunta turvanarun hatussa. Viallinen DESS-pistoke.	Asenna uudelleen turvanarun hattu kunnolla pistokkeeseen. Käytä toista ohjelmoitua turvanarun hattua. Puhdista turvanarun hattu. Ota yhteys valtuutettuun Lynx-jälleenmyyjään.
1 pitkä piippaus sekunnissa. SDI 0,5 sekunnin piippaus joka 0,5 sekunti.	Peruutusvaihte on valittu	Kelkalla voi peruuttaa
3 lyhyttä piippausta sekunnissa. DESS/RER -merkkivalo vilkkuu myös. Moottori ei saavuta kytkeytymisnopeutta. Kelkalla ei voi ajaa.	Väärä hätäkatkaisimen hattu	Asenna oikea turvanarun hattu.
3 lyhyttä piippausta sekunnissa. Moottorin ylikuumenemisen merkkivalo vilkkuu myös. SDI 80 ms:n piippaus joka 260. ms ja lämpötilan merkkivalo vilkkuu.	Moottori ylikuumenee	Sammuta moottori välittömästi ja anna sen jäähtyä. Jos ongelma toistuu, ota yhteys valtuutettuun Lynx-jälleenmyyjään.
3 lyhyttä piippausta sekunnissa. Akun merkkivalo palaa. SDI 80 ms:n piippaus joka 260. ms ja akun merkkivalo vilkkuu.	Alhainen akun jännite	Tarkistuta akku ja latausjärjestelmä valtuutetulla Lynx-jälleenmyyjällä.
4 lyhyttä piippausta joka 2 minuutti. Öljyn merkkivalo palaa myös.	Vähän öljyä 2-tec -malleissa.	Tarkista öljymäärä ja lisää öljyä mahdollisimman pikaisesti.
4 lyhyttä piippausta joka 2 minuutti. Moottorin merkkivalo vilkkuu joka 3. sekunti.	Liian korkea akun jännite. DESS -järjestelmä on havainnut oikosulkuun menneen avaimen DESS-pistokkeessa.	Käytä toista ohjelmoitua turvanarun hattua.

KOODI	MAHDOLLINEN SYY	TOIMENPIDE
4 lyhyttä piippausta joka 2 minuutti. Moottorin merkkivalo syttyy myös. SDI 2 s. piippaus joka 58. sekunti, valo palaa	Moottorin valvontajärjestelmässä. on vika. (EMS:ssä)	Ota yhteys valtuutettuun Lynx-jälleenmyyjään.
4 lyhyttä piippausta joka 2 minuutti. Moottorin merkkivalo vilkkuu sekunnin välein. SDI 2 s. piippaus joka 15. sekunti, valo palaa	Moottorin valvontajärjestelmässä. on vika. (EMS:ssä)	Ota yhteys valtuutettuun Lynx-jälleenmyyjään.

Vianetsintä

MOOTTORI PYÖRII MUTTA EI KÄYNNISTY

- 1. Virta-avain, hätäkatkaisin tai turvanaru on OFF-asennossa.**
 - Aseta kaikki katkaisimet ON-asentoon.
- 2. Seos ei ole riittävän rikasta kylmäkäynnistykseen.**
 - Tarkista polttoaineen määrä ja tarkista käynnistysmenetelmä, erityisesti rikastimen tai primerin käyttö.
- 3. Moottori saa liikaa polttoainetta (sytytystulppa märkä kun se irrotetaan).**
 - Älä käytä rikastinta. Irrota märkä sytytystulppa, käännä virta-avain OFF-asentoon ja pyöritä moottoria useita kertoja. Asenna puhdas, kuiva tulppa. Käynnistä moottori normaalilla menetelmällä. Jos moottori yhä kastuu, ota yhteys valtuutettuun Lynx-jälleenmyyjään. SDI avaa kaasun täysin moottoria pyöritettäessä ja polttoaineen syöttö menee pois päältä.
- 4. Moottori ei saa polttoainetta (sytytystulppa kuiva kun se irrotetaan).**
 - Tarkista polttoaineen määrä; käännä polttoaineventtiili auki (jos se on varusteena); tarkista polttoainesuodatin; vaihda jos se on tukossa; tarkista polttoaineen laatu ja impulssiputkien kiinnitykset. Mikäli vika on polttoainepumppussa tai kaasuttimessa; ota yhteys valtuutettuun Lynx-jälleenmyyjään.
- 5. Sytytystulppa/sytytys (ei kipinää).**
 - Irrota sytytystulppa (tulpat) ja kytke tulppa tulpan johtoon. Tarkista, että moottorin hätäkatkaisin on ON-asennossa ja turvakatkaisimen hattu on painettu pistokkeeseen. Käynnistä moottori niin, että sytytystulppa on maadoitettu muualle moottoriin kuin sytytystulpan reikään. Jos vika jatkuu, ota yhteys valtuutettuun Lynx-jälleenmyyjään.
- 6. Moottorin puristukset.**
 - Kun moottoria pyöritetään käynnistinnarulla, pitäisi tuntua "vaiheittaista" vastusta männän ohittaessa yläkuolokohdan (jokainen mäntä monisyylintereisissä moottoreissa). Jos vastusta ei tunnu, voi kyseessä olla puristuksien häviäminen. Ota yhteys valtuutettuun Lynx-jälleenmyyjään.

MOOTTORI EI KIIHDY TAI ON TEHOTON

- 1. Likainen tai viallinen sytytystulppa.**
 - Katso kohta "Moottori pyörii mutta ei käynnisty".
- 2. Moottori ei saa polttoainetta.**
 - Katso kohta "Moottori pyörii, mutta ei käynnisty".
- 3. Kaasuttimen säädöt.**
 - Ota yhteys valtuutettuun Lynx-jälleenmyyjään.
- 4. Variaattorihihna kulunut liian ohueksi.**
 - Jos hihna on kulunut enemmän kuin 3 mm alkuperäisestä leveydestään, se vaikuttaa kelkan suorituskykyyn.
- 5. I- ja II-variaattorit tarvitsevat huoltoa.**
 - Ota yhteys valtuutettuun Lynx-jälleenmyyjään.

MOOTTORI EI KIIHDY TAI ON TEHOTON

6. Moottori on ylikuumenee.

- *Nestejäähdytteiset moottorit: Tarkista jäähdytinnesteen määrä, korkki, termostaatti ja tarkista onko ilmalukkoja. Puhallinjäähdytteiset moottorit: Tarkista tuuletinhinna ja sen kireys; puhdista moottorin jäähdytinrivat; jos ylikuumeneminen jatkuu, ota yhteys valtuutettuun Lynx-jälleenmyyjään.*

MOOTTORIN KÄY JÄLKIKÄYNTIÄ

1. Viallinen sytytystulppa.

- *Katso kohta "Moottori pyörii, mutta ei käynnisty".*

2. Moottori käy liian kuumana.

- *Katso kohta "Moottori ei kiihdy tai on tehoton".*

3. Sytytyksen ajoitus on väärä tai sytytysjärjestelmässä on vika.

- *Ota yhteys valtuutettuun Lynx-jälleenmyyjään.*

MOOTTORI EI KÄY KUNNOLLA

1. Väärä/viallinen/kulunut sytytystulppa.

- *Puhdista/tarkista sytytystulpan kärkiväli ja tyyppi. Vaihda tarvittaessa.*

2. Moottori saa liikaa öljyä.

- *Väärä öljypumpun säätö, ota yhteys valtuutettuun Lynx-jälleenmyyjään. Liian rikas polttoaine/öljyseos (vain sisäänajon aikana). Tyhjennä polttoainesäiliö ja täytä uudella sopivalla seoksella.*

3. Vettä polttoaineessa.

- *Tyhjennä polttoainejärjestelmä ja täytä uudella polttoaineella. Vaihda tarvittaessa polttoainesuodatin.*

MOOTTORIKELKKA EI SAAVUTA TÄYTTÄ NOPEUTTAAN

1. Variaattorihinna.

- *Katso kohta "Moottori ei kiihdy tai on tehoton".*

2. Virheellinen telamaton säätö.

- *Katso kohta HUOLTO ja/tai ota yhteys valtuutettuun Lynx-jälleenmyyjään oikean linjauksen ja kireyden säätämiseksi.*

3. Kaasuttimen säädöt.

- *Ota yhteys valtuutettuun Lynx-jälleenmyyjään.*

4. Moottori.

- *Katso kohta "Moottori ei kiihdy, tai on tehoton".*

5. Lumiolosuhteet edellyttävät variaattorin säätöä.

- *Katso TRA-variaattorin säätö tästä kirjasta.*

TEKNISET TIEDOT

MALLI	RAVE	XTRIM	ADVENTURE	
	550	550	550	
Moottorijärjestelmä				
Moottorityyppi	Rotax 552, puhallinjäähdytys, läppäventtiili			
Sylinterimäärä	2			
Kuutiotilavuus	cm ³	553,4		
Sylinterin sisämitta	(mm)	76		
Iskun pituus	(mm)	61		
Moottorin maksimitehon kierros-luku	7000 kierr./min.			
Kaasuttimet	2 x VM34 rikastin			
Pakoputkisto	Yksitt. tehoputki, väliseinällinen vaimennin			
Tuulettimehinnan osanumero	420 980 517			
Voimansiirto				
I-variaattorin tyyppi	TRA III	IBC		
II-variaattorin tyyppi	LPV VSA	LPV		
Variaattorihinnan osanumero (2)	417 300 197	415 060 600	415 060 600	
Kytkeytyminen	(kierr./min)	3000	3500	3000
Pienen pyörän hammasluku		21	19	19
Suuren pyörän hammasluku		43		
Vetopyörän hammasluku		9		
Jarrujärjestelmä	Hydraulinen, RT-tyyppinen jarruvipu			
Telamaton leveys	(mm)	381		
Telamaton pituus	(mm)	3072	3648	3648
Telamaton harjaprofiilin korkeus		32		
Telamaton säätö	Kireys (mm)	20–25		
	Voima ⁽¹⁾ kg	7,3		
Telamaton linjaus	Yhtäläinen etäisyys solkien reunojen ja liukumuoivien välillä.			

MALLI		RAVE	XTRIM	ADVENTURE
		550	550	550
Jousitus				
Etujousitus		A-VRC +	A-VRC +	A-VRC
Etuiskunvaimentimet		HP, kaasu, T/A 36	HP, kaasu 30	HP, kaasu 30
Etujousituksen maks. joustomatka	(mm)	260		
Telaston jousitus		PPS	PPS	RCG
Etupukin iskunvaimennin		HP, kaasu, T/A 36	HP, kaasu 36	HP, kaasu 36
Takapukin iskunvaimennin		HP, kaasu, T/A 36	HP, kaasu 36	HP, kaasu 36
Telaston jousituksen maks. joustomatka	(mm)	390	390	340
Sähköjärjestelmä				
Laturin teho		340 wattia / 6000 kierr./min.		
Ajovalon poltin, pitkät/lyhyet		2 x 60/55 wattia (H4)		
Takavalon polttimo		17 W	21/5 W	21/5 W
Sytytystulppa	Tyyppi	NGK BR9ES		
	Kärkiväli	0,45 ± 0,05 mm		
Sulake		Katso kohta SULAKE		
Mitat				
Kokonaispituus	(mm)	2875	3155	3155
Kokonaisleveys	(mm)	1245		
Korkeus	(mm)	1195	1305	1340
Paino kg (mukaan lukien jäähdytysneste)	(kg)	215	231	257
Raideväli	(mm)	1080		

MALLI		RAVE	XTRIM	ADVENTURE
		550	550	550
Nesteet				
Suositeltava polttoaine		Lyijytön		
Minimioktaaniluku	RON	95E		
Suositeltava öljy (moottori) ⁽³⁾		XP-S mineraalituorevoiteluöljy 2-tahtisille		
Jarruneste		SRF (DOT4) tai GTLMA (DOT4)		
Ketjukotelon/vaihteiston öljy		XP-S synteettinen ketjukotelööljy		
Tilavuudet				
Polttoainesäiliö		(l)	38	
Öljysäiliö		(l)	3,5	
<p>(1) Mitta liukumuovin ja telamaton väliltä, kun mattoa vedetään alaspäin 7,3 kg:n voimalla.</p> <p>(2) Variaattorihinnan korkeus on säädettävä aina uuden hihnan asennuksen yhteydessä.</p> <p>Varmista oikea variaattorihinnan varaosanumero valtuutetulta Lynx-jälleenmyyjältäsi.</p> <p>(3) Huomio: Vaikka suosittelemme XP-S mineraalituorevoiteluöljyä 2-tahtisille tai XP-S puolisynteettistä 2-tahtisten tuorevoiteluöljyä vähimmäisvaatimuksena ajoneuvoosi, suosittelemme erityisesti XP-S synteettistä 2-tahtituorevoiteluöljyä, koska se tarjoaa paremman suojan ajoneuvosi moottorille ääriolosuhteissa.</p>				

MALLI	RAVE RE 600	
	600HO	
Moottorijärjestelmä		
Moottorityyppi		593HO
Sylinterimäärä		2
Kuutiotilavuus	cm ³	594,4
Sylinterin sisämitta	(mm)	72
Iskun pituus	(mm)	73
Moottorin maksimitehon kierros-luku	(kierr./min)	8100
Kaasuttimet		2 x TM40HTD, rikastin
Pakoputkisto		Yksitt. tehoputki, väliseinälinen vaimennin
Voimansiirto		
I-variaattorin tyyppi		TRA III
II-variaattorin tyyppi		TSS04
Kytkeytyminen	(kierr./min)	3800
Variaattorihinnan osanumero		417 300 197
Pienen pyörän hammasluku		24
Suuren pyörän hammasluku		44
Vetopyörän hammasluku		9
Jarrujärjestelmä		Hydraulinen, RT-tyyppinen jarruvipu
Telamaton leveys	(mm)	381
Telamaton pituus	(mm)	3072
Telamaton harjaprofiilin korkeus	(mm)	38
Telamaton kireys	Kireys (mm)	20–25
	Voima ⁽¹⁾ kg	7,3
Telamaton linjaus		Yhtäläinen etäisyys solkien reunojen ja liukumuovien välillä.

MALLI		RAVE RE 600
		600HO
Jousitus		
Etujousitus		A-VRC +
Etuiskunvaimentimet		HP, kaasuu, TA 36 HLc
Etujousituksen maks. joustomatka	(mm)	260
Telaston jousitus		PPS
Etupukin iskunvaimennin		HP, kaasuu, TA 46 HLc
Takapukin iskunvaimennin		HP, kaasuu, TA 46 HLc
Telaston jousituksen maks. joustomatka	(mm)	390
Sähköjärjestelmä		
Laturin teho		480 wattia / 6000 kierr./min.
Ajovalon poltin, pitkät/lyhyet		2 x 60/55 wattia (H-4)
Takavalon polttimo		17 W
Sytytystulppa	Tyyppi	NGK BR9ECS ⁽²⁾
	Kärkiväli	0,45 ± 0,05 mm
Sulake		Katso kohta SULAKE
Mitat		
Kokonaispituus	(mm)	2875
Kokonaisleveys	(mm)	1245
Korkeus (mukaan lukien tuulilasi)	(mm)	1195
Paino kg (mukaan lukien jäähdytysneste)	(kg)	231
Raideväli	(mm)	1080

MALLI		RAVE RE 600	
		600HO	
Nesteet			
Suositeltava polttoaine		Lyijytön	
Minimioiktaaniluku	RON	95E	
Suositeltava öljy (moottori) ⁽⁴⁾		XP-S mineraalituorevoiteluöljy 2-tahtisille	
Jarruneste		SRF (DOT4) tai GTLMA (DOT4)	
Ketjukotelon/vaihteiston öljy		XP-S synteettinen ketjukotelööljy	
Jäähdytysneste	Seos	Etyyliglukoli/vesi –seos (50% jäähd.nestettä, 50% tislattua vettä)	
	Esisekoitettu	(P/N 219 700 362) 12x1 l	
Termostaatin avautumislämpötila	(°C)	42	
Tilavuudet			
Polttoainesäiliö	(l)	38	
Öljysäiliö	(l)	3,5	
Jäähdytysjärjestelmä	(l)	4.3	
Ketjukotelo	(ml)	250	
<p>(1) Mitta liukumuovin ja telamaton väliltä, kun mattoa vedetään alaspäin 7,3 kg:n voimalla.</p> <p>(2) HUOMAUTUS: Älä yritä säätää BR9ECS-sytytystulpan kärkiväliä.</p> <p>(3) Variaattorihihnan korkeus on säädettävä aina uuden hihnan asennuksen yhteydessä. Varmista oikea variaattorihihnan varaosanumero valtuutetulta Lynx-jälleenmyyjältäsi.</p> <p>(4) Huomio: Vaikka suosittelemme XP-S mineraalituorevoiteluöljyä 2-tahtisille tai XP-S puolisynteettistä 2-tahtisten tuorevoiteluöljyä vähimmäisvaatimuksena ajoneuvoosi, suosittelemme erityisesti XP-S synteettistä 2-tahtituorevoiteluöljyä, koska se tarjoaa paremman suojan ajoneuvosi moottorille ääriolosuhteissa.</p>			

MALLI	RAVE	XTRIM	ADVENTURE
	600SDI	600SDI	600SDI
Moottorijärjestelmä			
Moottorityyppi	Rotax 593 HO SDI, nestejäähdytteinen, läppäventtiili, eR.A.V.E.		
Sylinterimäärä	2		
Kuutiotilavuus	cm ³	594,4	
Sylinterin sisämitta	(mm)	72	
Iskun pituus	(mm)	73	
Moottorin maksimitehon kierrosluku	(kierr./min)	8100	
Kaasutin/kaasuläppärungon tyyppi	Elektroninen SDI		
Pakoputkisto	Yksitt. tehoptuki, väliseinäillinen vaimennin		
Voimansiirto			
I-variaattorin tyyppi	TRA III		
II-variaattorin tyyppi	HPV Roller, rulla	HPV Roller, rulla	HPV
Kytkeytyminen	4000	3800	3800
Variaattorihihnan osanumero	417 300 197		
Pienen pyörän hammasluku	24		
Suuren pyörän hammasluku	43		
Vetopyörän hammasluku	9		
Jarrujärjestelmä	Hydraulinen, RT-tyyppinen jarruvipu		
Telamaton leveys	(mm)	381	
Telamaton pituus	(mm)	3072	3648
Telamaton harjaprofiilin korkeus	(mm)	38	32
Telamaton kireys	Kireys (mm)	20–25	
	Voima ⁽¹⁾ kg	7,3	
Telamaton linjaus	Yhtäläinen etäisyys solkien reunojen ja liukumuovien välillä.		

MALLI	RAVE	XTRIM	ADVENTURE
	600SDI	600SDI	600SDI
Jousitus			
Etujousitus	A-VRC +	A-VRC +	A-VRC
Etuisikunvaimentimet	HP, kaasu, TA36 HLc	HP, kaasu, T/A 36	HPG36
Etujousituksen maks. joustomatka (mm)	260		
Telaston jousitus	PPS	PPS	RCG
Etupukin iskunvaimennin	HP, kaasu, TA46 HLcR	HP, kaasu, TA36	HPG36
Takapukin iskunvaimennin	HP, kaasu, TA46 HLcR	HP, kaasu, TA46 HLcR	HPG36 EA
Telaston jousituksen maks. joustomatka	390	390	340
Sähköjärjestelmä			
Laturin teho	480 wattia / 6000 kierr./min.		
Ajovalon poltin, pitkät/lyhyet	2 x 60/55 wattia (H-4)		
Takavalon polttimo	17 W	21/5 W	
Sytytystulppa	Tyyppi	NGK BR8ECS ⁽²⁾	
	Kärkiväli (mm)	0,8 ± 0,05	
Sulake	Katso kohta SULAKE		
Mitat			
Kokonaispituus (mm)	2875	3155	3155
Kokonaisleveys (mm)	1245		
Korkeus (mukaan lukien tuulilasi) (mm)	1195	1305	1340
Paino kg (mukaan lukien jäähdytysneste) (kg)	238	251	279
Raideväli (mm)	1080		

MALLI		RAVE	XTRIM	ADVENTURE
		600SDI	600SDI	600SDI
Nesteeet				
Suositeltava polttoaine		Lyijytön		
Minimioktaaniluku	RON	95E		
Suositeltava öljy (moottori)		XP-S puolisyntheettinen 2-tahtiöljy		
Jarruneste		SRF (DOT4) tai GTLMA (DOT4)		
Ketjuketelon/vaihteiston öljy		XP-S synteettinen ketjuketeloöljy		
Jäähdytysneste	Seos	Etyyliglukoli/vesi –seos (50% jäähd.nestettä, 50% tislattua vettä). Käytä erityisesti alumiinimoottoreille suunniteltua nestettä.		
	Esisekoitettu	(P/N 219 700 362) 12 x 1 l		
Termostaatin avautumislämpötila (°C)		42		
Tilavuudet				
Polttoainesäiliö	(l)	38		
Öljysäiliö	(l)	3,5		
Jäähdytysjärjestelmä	(l)	4,3		
Ketjuketelo	(ml)	250		
<p>(1) Mitta liukumuovin ja telamaton väliltä, kun mattoa vedetään alaspäin 7,3 kg:n voimalla.</p> <p>(2) HUOMAUTUS: Älä yritä säätää BR8ECS- tai BR9ECS -sytytystulpan kärkiväliä.</p> <p>(3) Variaattorihinnan korkeus on säädettävä aina uuden hinnan asennuksen yhteydessä. Varmista oikea variaattorihinnan varaosnumero valtuutetulta Lynx-jälleenmyyjältäsi.</p>				

MALLI	RAVE		XTRIM	
	800 POWER TEK		800 POWER TEK	
Moottorijärjestelmä				
Moottorityyppi	797 HO Power TEK			
Sylinterimäärä	2			
Kuutiotilavuus	cm ³	799,5		
Sylinterin sisämitta	(mm)	82		
Iskun pituus	(mm)	75,7		
Moottorin maksimitehon kierros-luku	(kierr./min)	8150		
Kaasutin/kaasuläppärungon tyyppi	2 x TM40HTD, rikastin, DPM			
Pakoputkisto	Yksitt. tehoputki, väliseinälinen vaimennin			
Voimansiirto				
I-variaattorin tyyppi	TRA 7			
II-variaattorin tyyppi	HPV Roller, rulla			
Kytkeytyminen	(kierr./min)	3800		
Variaattorihihnan osanumero	417 300 166			
Pienen pyörän hammasluku	24			
Suuren pyörän hammasluku	43			
Vetopyörän hammasluku	9			
Jarrujärjestelmä	Hydraulinen, RT-tyyppinen jarruvipu			
Telamaton leveys	(mm)	381		
Telamaton pituus	(mm)	3072	3648	
Telamaton harjaprofiilin korkeus	(mm)	38		
Telamaton kireys	Kireys (mm)	20–25		
	Voima ⁽¹⁾ kg	7,3		
Telamaton linjaus	Yhtäläinen etäisyys solkien reunojen ja liukumuoivien välillä.			

MALLI	RAVE		XTRIM	
	800 POWER TEK		800 POWER TEK	
Jousitus				
Etujousitus		A-VRC +		
Etuiskunvaimentimet		HP, kaasu, TA36 HLc	HP, kaasu, TA36	
Etujousituksen maks. joustomatka (mm)		260		
Telaston jousitus		PPS		
Etupukin iskunvaimennin		HP, kaasu, TA46 HLcR	HP, kaasu, TA36	
Takapukin iskunvaimennin		HP, kaasu, TA46 HLcR	HP, kaasu, TA46 HLcR	
Telaston jousituksen maks. joustomatka (mm)		390		
Sähköjärjestelmä				
Laturin teho		360 wattia / 6000 kierr./min.		
Ajovalon poltin, pitkät/lyhyet		2 x 60/55 wattia (H4)		
Takavalon polttimo		17 W	21/5 W	
Sytytystulppa	Tyyppi	NGK BR9ECS		
	Kärkiväli (mm)	0,8 ± 0,05		
Sulake		Katso kohta SULAKE		
Mitat				
Kokonaispituus (mm)		2875	3155	
Kokonaisleveys (mm)		1245		
Korkeus (mm)		1195	1305	
Paino kg (mukaan lukien jäähdytysneste) (kg)		237	251	
Raideväli (mm)		1080		

MALLI		RAVE	XTRIM
		800 POWER TEK	800 POWER TEK
Nesteet			
Suositeltava polttoaine		Lyijytön	
Minimioktaaniluku	RON	98E	
Suositeltava öljy (moottori) ⁴⁾		XP-S puolisynteettinen 2-tahtituorevoiteluöljy	
Jarruneste		SRF (DOT4) tai GTLMA (DOT4)	
Ketjukotelon/vaihteiston öljy		XP-S synteettinen ketjukoteloöljy	
Jäähdytysneste	Seos	Etyyyliglukoli/vesi –seos (50% jäähd.nestettä, 50% tislattua vettä). Käytä erityisesti alumiinimoottoreille suunniteltua nestettä.	
	Esisekoitettu	(P/N 219 700 362) 12 x 1 l	
Termostaatin avautumislämpötila (°C)		37	
Tilavuudet			
Polttoainesäiliö	(l)	38	
Öljysäiliö	(l)	3,5	
Jäähdytysjärjestelmä	(l)	4,3	
Ketjukotelo	(ml)	250	
<p>(1) Mitta liukumuovin ja telamaton väliltä, kun mattoa vedetään alaspäin 7,3 kg:n voimalla.</p> <p>(2) HUOMAUTUS: Älä yritä säätää BR8ECS- tai BR9ECS -sytytystulpan kärkiväliä.</p> <p>(3) Variaattorihinnan korkeus on säädettävä aina uuden hinnan asennuksen yhteydessä. Varmista oikea variaattorihinnan varaosanumero valtuutetulta Lynx-jälleenmyyjältäsi.</p> <p>(4) Huomio: Vaikka suosittelemme XP-S mineraalituorevoiteluöljyä 2-tahtisille tai XP-S puolisynteettistä 2-tahtisten tuorevoiteluöljyä vähimmäisvaatimuksena ajoneuvoosi, suosittelemme erityisesti XP-S synteettistä 2-tahtituorevoiteluöljyä, koska se tarjoaa paremman suojan ajoneuvosi moottorille ääriolosuhteissa.</p>			

MÄÄRÄAIKAINEN HUOLTOTAULUKKO

VAROITUS

Suosittellemme, että LYNX-jälleenmyyjä tarkistaa säännöllisesti kaikki komponentit, myös ne joita ei mainita tässä kirjassa. Jos toisin ei neuvota, moottorin pitää olla kylmä eikä se saa olla käynnissä. Irrota turvakatkaisimen hattu, ennen kuin suoritat mitään huoltotoimenpidettä tai säätöä, paitsi jos ohjeissa on toisin mainittu. Ajoneuvo pitää pysäköidä turvalliseen paikkaan, ei reitille.

VAROITUS

Lue tarkoin VAROITUS- ja HUOMIO -kohdat, joita esiintyy tässä kirjassa. Ne ovat kohtia, joihin tulee kiinnittää erityistä huomiota. Kun jonkin osan tai komponentin kunto näyttää heikentyneen, vaihda se uuteen alkuperäiseen BRP-osaan tai hyväksytyyn vastaavaan.

Kaikki kohdat eivät välttämättä koske omaa kelkkamalliasi. Kysy lähimmältä LYNX-JÄLLEENMYYYJÄLTÄSI lisätietoja.

2-tahti

A: SÄÄDÄ C: PUHDISTA I: TARKISTA L: VOITELE R: VAIHDA T: SUORITA TOIMENPIDE *: VALTUUTETTU LYNX-HUOLTOLIIKE SUORITTAÄ	*10-TUNNIN TAI 500 KM ENSIHUOLTO						
	VIIKOITTAIN TAI JOKA 240 KM VÄLEIN						
	VIIKOITTAIN TAI JOKA 800 KM VÄLEIN						
	VIKOSITTAIN TAI JOKA 3200 KM VÄLEIN						
	KERRAN KAHDEN VUODEN VÄLEIN TAI 6000 KM VÄLEIN						
	*VARASTOINTI						
*ENNEN AJOKAUTTA							
OSA/TEHTÄVÄ							
MOOTTORI							
Käsikäynnistin ja naru					I, L, C	I	(3) Liittyvät päästörajoituksiin. (6) Tarkista pakosarjan pulttien kireys 10h / 500 km huollossa, sekä ennen ajokautta.
Moottorin tuet	I			I	I		
Pakoputkisto ⁽³⁾ (6)	I			I	I		
Moottorin voitelu					L		
Jäähdytysjärjestelmä	I			I		I	
Jäähdytysneste (nestejäähdytteiset)	I				R		
Tivisteiden kunto ⁽³⁾						I	
RAVE-venttiilit ja Rave solenoidi ⁽³⁾ (593 ja 793 PT)				C			
Öljysuodatin					R		
Öljypumppu	A			A		A	
Ilmanoton ja pakoputkiston suojat					T	T	
POLTTOAINEJÄRJESTELMÄ							
Polttoaineen stabilointiaine					T		(3) Liittyvät päästörajoituksiin.
Polttoainesuodatin				R			
Polttoaineletkut ja liittimet	I			I		I	
Polttoaineekisko (vain SDI)	I			I		I	
Kaasuttimet (ei SDI)						A, C	
Kaasuvaajeri	I			I		I	
Ilmansuodatin ⁽³⁾			C			C	
Polttoaineensyöttöjärj. (Visuaalinen tarkastus.)				I		T	
Läppärunko ⁽³⁾ (vain SDI)						C	
Ilmanottojärjestelmä ⁽³⁾						I, C	

A: SÄÄDÄ C: PUHDISTA I: TARKISTA L: VOITELE R: VAIHDA T: SUORITA TOIMENPIDE *: VALTUUTETTU LYNX-HUOLTOLIIKE SUORITTAÄ	*10-TUNNIN TAI 500 KM ENSIHUOLTO						
	VIIKOITTAIN TAI JOKA 240 KM VÄLEIN						
	VIIKOITTAIN TAI JOKA 800 KM VÄLEIN						
	VUOSITTAIN TAI JOKA 3200 KM VÄLEIN						
	KERRAN KAHDEN VUODEN VÄLEIN TAI 6000 KM VÄLEIN						
	*VARASTOINTI						
*ENNEN AJOKAUTTA							
OSA/TEHTÄVÄ							
VOIMANSIIRTO							
Variaattorihihna (Korkeudensäätö jokaisen hihnan vaihdon jälkeen)	I	I					I
Variaattorit	I		I	C		I	C
I-variaattorin pultin tarkistus	I			I			
II-variaattorin esijännitys	I			I			I
Jarruneste	I	I			R		I
Jarruletku, jarrupalat ja levy	I	I					I
Ketjukotelon ketjun kireys (ei koske Syncro malleja)	A		A			A	
Ketjukotelon öljy / Vaihdelaatikon öljy ⁽⁵⁾	I, ⁽⁵⁾		I, ⁽⁵⁾	⁽⁵⁾		R	I
Vetoakseli ja laakerit ⁽²⁾	L		L			L	
Variaattoriakselin voitelu ⁽²⁾	L		L			L	
Telamatto	ENNEN JOKAISTA AJOKERTAA						
Telamaton kireys ja linjaus	A	TARVITTAESSA					

(2) Voitele aina, kun ajoneuvoa käytetään kosteissa olosuhteissa (märkä lumi, sade, lätkäkö).

(5) Vain Syncro-mallit:
Öljynvaihto ensimmäisen 10h/500km ajon jälkeen ja joka 3200km/ 1 vuosi.
Öljyntaso tulee tarkistaa joka 800km/1 kuukausi

A: SÄÄDÄ C: PUHDISTA I: TARKISTA L: VOITELE R: VAIHDA T: SUORITA TOIMENPIDE *: VALTUUTETTU LYNX-HUOLTOLIIKE SUORITTAÄ	*10-TUNNIN TAI 500 KM ENSIHUOLTO							
	VIIKOITTAIN TAI JOKA 240 KM VÄLEIN							
	VIIKOITTAIN TAI JOKA 800 KM VÄLEIN							
	VIIKOITTAIN TAI JOKA 3200 KM VÄLEIN							
	KERRAN KAHDEN VUODEN VÄLEIN TAI 6000 KM VÄLEIN							
	*VARASTOINTI							
*ENNEN AJOKAUTTA								
OSA/TEHTÄVÄ								
OHJAUS / JOUSITUS								
Ohjaus- ja etujousituksen kunto ⁽²⁾	I			I,L			I,L	(2) Voitele aina, kun kelkkaa on käytetty kosteissa olosuhteissa (märkä lumi, sade, lätäköt).
Suksien ja ohjareiden kunto	I	I					I	
JOUSITUS								
Jousituksen säätö	A		TARVITTAESSA					(4) Öljynvaihtohuolto "Take Apart"-iskunvaimentimille tulee suorittaa valtuutetussa huoltoliikkeessä. Öljynvaihto tulee suorittaa 1500km ajon jälkeen.
Jousitus ^{(2) (4)}	I			I,L			I,L	
Jousituksen rajoitinhihna ⁽⁸⁾						I	I	
SÄHKÖJÄRJESTELMÄ								
EMS-vikakoodit (vain SDI)	I						I	(1) Suosittelemme, että ajokauden lähestyessä poltat ylimääräisen varastointiöljyn käynnistämällä moottorin vanhoilla sytytystulilla, ennen kuin asennat uudet sytytystulpat. Suorita tämä toimenpide ainoastaan hyvin ilmastoidussa tilassa.
Sytytystulpat ^{(1) (3)}	I		I				R	
Akku (jos varusteena) ⁽⁹⁾	I		I				I	
Johtosarja ja kaapelit ⁽³⁾	I		I				I	
Valojen, hätäkatkaisimen ja DESS avaimen toiminta	I	I					I	
AJONEUVO								
Ajovalon suuntaus				A			A	
Konehuone	C		C				C	
Ajoneuvon puhdistus ja suojaus	C		C				C	

TAKUU

BRP FINLAND OY:N KANSAINVÄLINEN RAJOITETTU TAKUU: 2008 LYNX®-MOOTTORIKELKAT

1) TAKUUN SISÄLTÖ

Bombardier Finland Oy ("BRP") takaa, että sen valmistamat 2008 LYNX-moottorikelkat ovat vapaita materiaalista tai työstä johtuvista virheistä alla mainituin ehdoin sekä alla mainitun ajan.

Kaikilla valtuutetun BRP-maahantuojan/jälleenmyyjän (kuten jäljempänä määritelly) luovutushetkellä 2008 LYNX-moottorikelkaan toimitushetkellä asentamalla alkuperäisillä LYNX-varaosilla/lisävarusteilla on sama takuu kuin moottorikelkalla.

Mikäli tätä tuotetta käytetään missä tahansa vaiheessa kilpailemiseen tai mihinkään muuhun kilpailutoimintaan, vaikka kyseessä olisi edellinen omistaja, tämä takuu julistetaan pätemättömäksi.

2) TAKUUAIKA

Takuu on voimassa LUOVUTUSPÄIVÄSTÄ ENSIMMÄISELLE ASIAKKAALLE tai KÄYTTÖÖNOTTOPÄIVÄSTÄ (riippuen kumpi tapahtuu ensin) seuraavasti:

A) yksityiskäytössä KAKSITOISTA (12) PERÄKKÄISTÄ KUUKAUTTA

B) ammattikäytössä KAKSITOISTA (12) PERÄKKÄISTÄ KUUKAUTTA

C) yksityiskäytössä KAKSIKYMMENTÄNELJÄ (24) PERÄKKÄISTÄ KUUKAUTTA, kun tuote on myyty Euroopan unionin jäsenvaltiossa.

D) ammattikäytössä KAKSIKYMMENTÄNELJÄ (24) PERÄKKÄISTÄ KUUKAUTTA TAI 10 000 km, kumpiehto näistä täytyy ensimmäisenä, kun tuote on myyty Suomessa, Ruotsissa tai Norjassa.

Osien korjaus tai korvaaminen, tai huollon suorittaminen tämän takuun puitteissa ei pidennä tämän takuun takuuaikaa sen alkuperäistä loppumisajankohtaa pitemmälle.

3) TAKUUN VOIMASSAOLOEHTO

Takuu koskee ainoastaan kauden 2008 LYNX-moottorikelkkaa, jonka ensimmäinen omistaja on ostanut uutena ja käyttämättömänä sellaiselta BRP-maahantuojalta/ jälleenmyyjältä, joka on valtuutettu myymään LYNX-tuotteita siinä maassa, jossa myynti tapahtui. ("BRP-maahantuoja/jälleenmyyjä") Takuun edellytys on, että BRP:n määrittelemä luovutushuolto on suoritettu ja dokumentoitu asianmukaisesti. Takuu on voimassa ainoastaan tuotteella, joka on takuurekisteröity asianmukaisesti valtuutetun BRP-maahantuojan/jälleenmyyjän toimesta. Lisäksi takuu on voimassa ainoastaan siinä tapauksessa, että LYNX-moottorikelkka on ostettu siinä maassa tai maiden liitossa, jossa ostaja asuu. BRP ei myönnä tätä rajoitettua takuuta kenelläkään yksityiselle omistajalle tai kaupalliseen tarkoitukseen ajoneuvoa käyttävälle omistajalle, elleivät edellä mainitut ehdot täyty. Rajoitukset ovat tarpeen, jotta BRP voisi taata sekä tuotteittensa, että kuluttajien ja yleisön turvallisuuden.

Takuun ylläpitämiseksi on määräaikaishuollot suoritettava käsikirjassa mainitulla tavalla. BRP varaa itselleen oikeuden ehdollistaa takuun riippumaan todistuksesta huollon kunnolla suorittamisesta.

4) ASIAKKAAN SUORITTAMAT TOIMENPITEET

Asiakas menettää oikeutensa vedota virheeseen, jollei virheestä ilmoiteta valtuutetulle BRP jälleenmyyjälle kahden (2) kuukauden kuluessa siitä, kun hän havaitsi virheen tai hänen olisi pitänyt se havaita. Asiakkaan on myös esitettävä BRP-maahantuoja/ jälleenmyyjälle tuotteen ostotodistus ja allekirjoitettava korjaus-/työmääräys ennen korjauksen alkamista takuunalaisen korjauksen vahvistamiseksi. Kaikki takuun aikana vaihdetut takuun piiriin kuuluvat osat ovat BRP:n omaisuutta.

5) BRP:N SUORITTAMAT TOIMENPITEET

BRP:n velvollisuus on tämän takuun puitteissa rajoitettu siihen, että se oman harkintansa mukaan korjauttaa normaalikäytössä, -ylläpidossa ja -huollossa viallisiksi todetut osat, tai korvaa tällaiset osat uusilla alkuperäisillä LYNX-osilla ilman osien tai työ kustannusten veloittamista minkä tahansa valtuutetun BRP-maahantuojan/ jälleenmyyjän toimesta takuuaikana.

BRP pidättää oikeuden muuttaa tai parantaa tuotteita ilman, että aikaisemmin valmistettuihin tuotteisiin tehdään samoja muutoksia.

6) TAKUUTA KOSKEVAT VASTUUNRAJOITUKSET

Takuu ei korvaa seuraavia tapauksia missään olosuhteissa:

- normaali kuluminen;
- rutiininomaiset huoltokohteet, viritykset, säädöt;
- vauriot, jotka johtuvat muunlaisesta kuin tämän käsikirjan mukaisesta huollosta/ylläpidosta ja/tai varastoinnista;
- vauriot, jotka johtuvat osien irrottamisesta, vääränlaisista korjauksista, huollosta, ylläpidosta, muutoksista, tai osien käytöstä, joita BRP ei ole valmistanut tai hyväksynyt, tai muun kuin valtuutetun huoltavan BRP-jälleenmyyjän/maahantuojan tekemistä korjauksista;
- väärinkäytöstä, epätavallisesta käytöstä, laiminlyönnistä, tai sellaisesta tuotteen käytöstä johtuvat vahingot, joka ei noudata käsikirjassa suositeltua käyttöä;
- onnettomuudesta, uppoamisesta, tulesta, varkaudesta, vandalismista, tai ylivoimaisesta esteestä johtuvat vahingot;
- sellaisten polttoaineiden, öljyjen tai voiteluaineiden käyttö, jotka eivät sovi käytettäväksi tuotteessa (kts. käsikirja);
- veden tai lumen sisäänmeno;
- satunnaiset tai seurannaisvahingot, tai minkään muunlaiset vahingot, mukaan luettuina ilman rajoitusta hinaamis-, puhelin-, vuokra-, taksi-, haitta-, vakuutus- tai lainojen maksukustannukset, ajan menetykset tai ansiotulon menetykset ja
- vaurioita, jotka aiheutuvat telamattoon asennetuista nastoista, jos nastoitus on suoritettu vastoin BRP:n ohjeita.

7) VASTUUVELVOLLISUUDEN RAJOITUKSET

TÄMÄ TAKUU ON NIMENOMAAN ANNETTU JA HYVÄKSYTTY MINKÄ TAHANSA MUUN JA KAIKKIEN MUIDEN TAKUUSITOUUMUSTEN SIJAAN, OLKOON NE ILMAISTUT TAI KONKLUDENTTITSET, MUKAAN LUETTUINA ILMAN RAJOITUSTA KAIKKI KURANTTIUTTA TAI TIETTYYN TARKOITUKSEEN SOPIVUUTTA KOSKEVAT TAKUUT. SIKÄLI KUIN NIISTÄ EI VOIDA SANOUTUA IRTI, KONKLUDENTTITSET TAKUUSITOUUMUKSET RAJOITUVAT KESTOLTAAN KYSEESSÄ OLEVAN TAKUUN VOIMASSAOLOON. TÄMÄ TAKUU EI KATA SATUNNAISIA EIKÄ SEURANNAISVAHINKOJA. JOTKUT MAAT/LÄÄNIT EIVÄT HYVÄKSY VASTUUVAPAUTUSLAUSEKKEITA, RAJOITUKSIA TAI EDELLÄ YKSILÖITYJÄ RAJOITUKSIA, JA SEN JOHDOSTA NE EIVÄT MAHDOLLISESTI KOSKE SINUA. TÄMÄN TAKUUN PERUSTEELLA SINULLA ON TIETTYJÄ OIKEUKSIA, LISÄKSI SINULLA SAATTAO OLLA MUITA MAASTA TOISEEN TAI LÄÄNISTÄ TOISEEN VAIHTELEVA LAILLISIA OIKEUKSIA.

Maahantuojalla tai yhdelläkään BRP-maahantuojalla/jälleenmyyjällä tai muulla henkilöllä ei ole valtuuksia minkään muun tuotetta koskevan vahvistuksen, edustuksen, tai takuun antamiseen kuin ne, mitä tähän rajoitettuun takuuseen sisältyy; ja mikäli näin tapahtuu, niitä ei voida käyttää BRP:tä vastaan.

BRP pidättää oikeuden muuttaa näitä takuuehtoja. Muutokset eivät kuitenkaan koske niitä tuotteita, jotka on myyty tämän takuun ollessa voimassa.

8) TAKUUN SIIRTO

Mikäli tuotteen omistusoikeus siirretään takuuajana, siirtyy myös tämä takuu, joka on voimassa takuuajan loppuun edellyttäen, että BRP:lle tai valtuutetulle BRP-maahantuojalle/jälleenmyyjälle voidaan todistaa, että aikaisempi omistaja on hyväksynyt omistusoikeuden luovutuksen, sekä uuden omistajan yhteystiedot on ilmoitettu jommallekummalle edellä mainituista tahoista.

9) KULUTTAJANEUVONTA

- Mikäli tämän rajoitetun takuun suhteen syntyy kiistaa tai riitaa, BRP ehdottaa, että asia pyritään ensiksi ratkaisemaan jälleenmyyjätasolla. Suosittelemme, että asiasta keskustellaan valtuutetun maahantuojan/jälleenmyyjän huoltopäällikön tai omistajan kanssa.
- Lisäapua tarvittaessa on asian ratkaisemiseksi syytä ottaa yhteys jälleenmyyjän huolto-osastoon.
- Mikäli asiaa ei vielääkään saada ratkaistua, kirjoita BRP:lle alla olevaan osoitteeseen

OSOITE:

BRP FINLAND OY
HUOLTO-OSASTO
PL 8040
FIN-96101 ROVANIEMI

© 2007 Bombardier Recreational Products Inc Kaikki oikeudet pidätetään.

®Bombardier Recreational Products Inc.:n tai sen tytäryhtiöiden tavaramerkkejä.

VAATIMUSTENMUKAISUUSVAKUUTUS

EU konedirektiivin 98/37/EC, liitteen 2A mukaisesti

Valmistaja: BRP Finland Oy
Teollisuustie 13
96100 Rovaniemi, Suomi

**Minä, allekirjoittanut, vakuutan, että nämä
mallivuoden 2008 moottorikelkat**

000LB8A00	000LL8D00	000FT8F00	000LT8F00
000LH8B00	000LK8D00	000FU8A00	000LW8C00
000LG8C00	000LN8B00	000FS8A00	000LU8C00
000LE8C00	000LR8D00	000LS8F00	
000LV8C00	000SF8A00	000LS8H00	

täyttävät tässä eriteltyjen direktiivien ja standardien asettamat vaatimukset.

EMC Direktiivi **89/336/EEC**
EU Konedirektiivi **98/37/EC**

seuraavia direktiivejä, teknisiä standardeja ja
määrittelyjä on käytetty:

EMC: EN 55012: 2002
 EN 61000-6-1: 2001

Koneenrakennus: EN 292-1: 1991
turvallisuus ja terveys EN 292-2/3: 1992
 EN 294: 1992
 EN 563: 1994



Allekirjoitus

Risto Perttula

Tuotekehitysjohtaja

BRP Finland Oy

valmistajan valtuuttaman allekirjoittajan koko nimi ja tunnistetiedot

Rovaniemi, 14. toukokuuta 2007
Paikka ja aika

ASIAKASTIETOJEN KÄYTTÄMINEN

Täten ilmoitamme, että tulemme käyttämään yhteystietojasi turvallisuuteen ja takuuseen liittyvissä asioissa. Toisinaan käytämme asiakastietojamme myös informoidaksemme asiakkaitamme tuotteistamme ja tarjouksistamme. Mikäli et halua vastaanottaa tietoja tuotteistamme, palveluksistamme ja tarjouksistamme, pyydämme ilmoittamaan siitä meille kirjallisesti alla olevaan osoitteeseen.

Huomioi myös, että aika ajoin annamme huolella valikoitujen ja luotettavien järjestöjen käyttää asiakkaidemme yhteystietoja laatutuotteitten ja -palvelusten myynninedistämiseen. Jos haluat, ettei nimeäsi ja osoitettasi luovuteta kolmansille osapuolille, pyydämme ilmoittamaan siitä meille kirjallisesti alla olevaan osoitteeseen:

POHJOISMAAT JA EUROOPAN MAAT:

BRP FINLAND OY
Huolto-osasto
Ahjotie 30
FIN-96320 Rovaniemi

Faksi +358 16 3420 316

OSOITTEEN/OMISTAJAN MUUTOS

Jos osoitteesi on muuttunut, tai jos olet ajoneuvon uusi omistaja, muista ilmoittaa siitä BRP:lle joko:

- lähettämällä yksi seuraavista korteista seuraaviin postiosoitteisiin;
- ottamalla yhteyttä valtuutettuun LYNX-jälleenmyyjään tai maahantuojaan.

Postiositteet:

POHJOISMAAT JA EUROOPAN MAAT:

BRP FINLAND OY

Huolto-osasto

Ahjotie 30

96320 Rovaniemi

Rovaniemi

Faksi: +358 16 3420 316

Mikäli omistussuhde muuttuu, liitä mukaan todistus siitä, että edellinen omistaja on suostunut luovutukseen.

BRP:lle ilmoittaminen on erittäin tärkeätä, jopa rajoitetun takuun umpeutumisen jälkeen, koska siten BRP:llä on mahdollisuus tavoittaa tarvittaessa ajoneuvon omistaja, esim. jos joudutaan suorittamaan turvallisuudesta johtuvia palautuspyyntöjä. BRP:lle ilmoittaminen on omistajan vastuulla.

VARASTETUT TUOTTEET: Jos ajoneuvosi varastetaan, siitä pitäisi ilmoittaa BRP:lle, tai valtuutetulle LYNX-jälleenmyyjälle. Pyydämme ilmoittamaan nimen, osoitteen, puhelinnumeron, ajoneuvon tunnistusnumeron, ja päivän, jolloin varkaus tapahtui.

LYNX



brp.com

*™ Trademark of Bombardier Recreational Products Inc. or its affiliates.