

can-am



CAN-AM-VINSSI

KÄYTTÄJÄN KÄSIKIRJA

Sisältää turvallisuutta, käyttöä ja huoltoa koskevia tietoja

⚠ VAROITUS

Lue tämä käyttäjän käsikirja läpikotaisin. Se sisältää tärkeitä turvallisuustietoja. Pidä tämä käyttäjän käsikirja aina ajoneuvossa.

⚠ VAROITUS

Käyttäjän käsikirjassa ja tuotteessa olevissa varoituskilvissä kuvattujen varotoimien ja ohjeiden noudattamatta jättäminen voi aiheuttaa vamman tai jopa kuoleman.

TM® BRP:n tai sen tytäryhtiöiden tavaramerkit.

Tämä ei ole täydellinen luettelo Bombardier Recreational Products Inc.:in tai sen tytäryhtiöiden omistamista tavaramerkeistä:

Can-Am®

Kaikki oikeudet pidätetään. Mitään tämän käsikirjan osaa ei saa jäljentää missään muodossa ilman Bombardier Recreational Products Inc.:n etukäteen antamaa kirjallista lupaa.

©Bombardier Recreational Products Inc. 2024

Deutsch	Dieses Handbuch ist möglicherweise in Ihrer Landessprache verfügbar. Bitte wenden Sie sich an Ihren Händler oder besuchen Sie: www.operatorsguides.brp.com
English	This guide may be available in your language. Check with your dealer or go to: www.operatorsguides.brp.com
Español	Es posible que este manual esté disponible en su idioma. Consulte a su distribuidor o visite: www.operatorsguides.brp.com
Français	Ce guide peut être disponible dans votre langue. Vérifier avec votre concessionnaire ou aller à: www.operatorsguides.brp.com
Italiano	Questa guida potrebbe essere disponibile nella propria lingua. Contattare il concessionario o consultare: www.operatorsguides.brp.com
中文	本手册可能有您的语种的翻译版本。请向经销商询问，或者登录 www.operatorsguides.brp.com 查询。
日本語	このガイドは、言語によって翻訳版が用意されています。ディーラーに問い合わせるか、次のアドレスでご確認ください： www.operatorsguides.brp.com
Nederlands	Deze handleiding kan beschikbaar zijn in uw taal. Vraag het aan uw dealer of ga naar: www.operatorsguides.brp.com
Norsk	Denne boken kan finnes tilgjengelig på ditt eget språk. Kontakt din forhandler eller gå til: www.operatorsguides.brp.com
Português	Este manual pode estar disponível em seu idioma. Fale com sua concessionária ou visite o site: www.operatorsguides.brp.com
Русский	Воспользуйтесь руководством на вашем языке. Узнайте о его наличии у дилера или на странице по адресу www.operatorsguides.brp.com
Suomi	Käyttöohjekirja voi olla saatavissa omalla kielelläsi. Tarkista jälleenmyyjältä tai käy osoitteessa: www.operatorsguides.brp.com
Svenska	Denna bok kan finnas tillgänglig på ditt språk. Kontakta din återförsäljare eller gå till: www.operatorsguides.brp.com

Kohteena olevat vinssimallit

Can-Am HD 2500
Can-Am HD 3500
Can-Am HD 4500

Kanadassa tuotteiden jälleenmyynnistä ja huollosta vastaa Bombardier Recreational Products Inc. (BRP).

Yhdysvalloissa tuotteiden jälleenmyyjä ja huoltotoimista vastaava on BRPUS Inc.

Euroopan talousalueella (johon kuuluvat Euroopan unionin jäsenvaltiot sekä Yhdistynyt kuningaskunta, Norja, Islanti ja Liechtenstein), Itsenäisten valtioiden yhteisössä (mukaan lukien Ukraina ja Turkmenistan) ja Turkissa tuotteiden jälleenmyynnistä ja huollosta vastaa BRP European Distribution S. A. ja muut BRP:n tytäryhtiöt.

Kaikissa muissa maissa tuotteiden jälleenmyynnistä ja huollosta vastaa Bombardier Recreational Products Inc. (BRP) tai sen tytäryhtiöt.

SISÄLLYSLUETTELO

YLEISTÄ TIETOA

YLEISTÄ TIETOA	6
Opi ensin, aja sitten	6
Turvallisuustiedot	6
Tietoja tästä käyttäjän käsikirjasta.....	7

TURVALLISUUSTIETOJA

YLEISIÄ VAROTOIMENPITEITÄ	10
Vältä loukkaantumisia	10
Lisävarusteet ja muutokset	10
TURVALLINEN KÄYTTÖ – VELVOLLISUUDET	11
Omistaja – ole vastuuntuntoinen	11
Käyttäjä – toimi asianmukaisesti ja vastuullisesti	11
TARKASTUS ENNEN JOKAISTA KÄYTTÖÄ	12
Tarkastuslista	12
VALMISTAUDU VINSSIN KÄYTTÖÖN	13
Suojavarusteet	13
Tukilaitteisto	13
VÄLTÄ ONNETTOMUUKSIA	14
Vältä loukkaantumisia	14
Vältä vinssin vaurioitumista	14
Vältä köyden tai vaijerin katkeaminen	15
Vältä köyden tai vaijerin vapautuminen	15
Vältä koukun vaurioitumista	16
KUOMIEN KULJETTAMINEN JA TYÖAJO	17
Sopiva tukilaitteisto	17
Vinssaus	17
TUOTTEESSA OLEVAT TÄRKEÄT KILVET	20
Ohjekilpi.....	20

TIETOA VINSSISTÄ

KOMPONENTIT	26
Katkaisin	27
Synteettinen köysi tai vaijeri.....	27
Köysi- tai vaijeriohjain	27
Moottori	27
Jarru	27
Vapaarulla	28
Koukku	28
Hihna	28
Koukunpysäytin	28
Vinssin kauko-ohjauskatkaisin (jos varusteena)	28
Vinssin solenoidi.....	28

HUOLTO

VINSSIN HOITO	30
Toimenpiteet ajon jälkeen.....	30
SÄILYTYS	31

VAATIMUSTENMUKAISUUSTIETOJA

EU-VAATIMUSTENMUKAISUUSVAKUUTUS	34
UK-VAATIMUSTENMUKAISUUSVAKUUTUS	35
SÄHKÖROMUMÄÄRÄYSTEN MUKAISET HÄVITYSTÄ KOSKEVAT VAATIMUKSET	36
Yksityiset kotitaloudet: Tietoja käyttäjille sähköromun hävittämisestä.....	36
Euroopan Unionissa toimivat ammattikäyttäjät	36
Hävittäminen Euroopan unionin ulkopuolisissa maissa	36

TEKNISET TIEDOT

OHJEARVOT	38
Can-Am HD 2500	38
Can-Am HD 3500	38
Can-Am HD 4500	38

VIANMÄÄRITYS

VIANETSINTÄOHJEITA	40
Vianetsintä	40

TAKUU

BRP:N RAJOITETTU TAKUU YHDYSVALLOISSA JA KANADASSA:	
CAN-AM-VINSSI	44
BRP:N KANSAINVÄLINEN RAJOITETTU TAKUU: CAN-AM-VINSSI	45
BRP: N RAJOITETTU TAKUU EUROOPAN TALOUSALUEELLA, ITSENÄISTEN VALTIOIDEN YHTEISÖSSÄ JA TURKISSA: CAN-AM-VINSSI	46

TIETOA ASIAKKAALLE

TIETOSUOJAA KOSKEVAT TIEDOT	48
OTA YHTEYTTÄ	50
Aasian ja Tyynenmeren alue	50
Eurooppa, Lähi-itä ja Afrikka	50
Latinalainen Amerikka.....	50
Pohjois-Amerikka	50
OSOITTEEN JA OMISTAJAN MUUTOS	51

YLEISTÄ TIETOA

YLEISTÄ TIETOA

Onnittelumme uuden Can-Am®-vinssin ostosta. Sitä tukee BRP:n rajoitettu takuu ja valtuutettu Can-Am Off-Road -jälleenmyyjäverkosto, jolta saat tarvitsemiä varaosia, palvelua tai lisävarusteita.

Jälleenmyyjäsi tekee parhaansa, jotta olisit tyytyväinen. Tarvittaessa pyydä jälleenmyyjältäsi lisätietoja.

Opi ensin, aja sitten

Opettele vähentämään itsellesi ja sivullisille aiheuttamaasi mahdollista loukkaantumisvaaraa lukemalla tämä käyttäjän käsikirja ennen vinssin käyttämistä.

Lue myös kaikki ajoneuvossa, vinssissä ja lisävarusteissa näkyvät ohjekilvet.

Jos tämän käyttäjän käsikirjan sisältämiä varoituksia ei noudateta, seurauksena saattaa olla VAKAVA LOUKKAANTUMINEN tai KUOLEMA.

VAROITUS

Vakavien vammojen tai kuoleman sekä tärkeiden osien vaurioiden välttämiseksi:

- Älä koskaan kiinnitä ajoneuvoa vinssin vaijerilla/köydellä perävauunun kuljetuksen ajaksi.
- Älä koskaan aja, jos vinssin vaijeri/köysi on kiinnitetty kuorman tai toiseen ajoneuvoon.
- Käytä vinssiä vain lumeen, liejuun yms. juuttuneen ajoneuvon auttamiseen.
- Lue aina vinssin valmistajan ohjeet ennen kuormien vetämistä.

Turvallisuustiedot

Erilaiset tässä kirjassa esitetyt turvallisuustiedot ja se, miltä ne näyttävät sekä kuinka niitä käytetään, ilmenee seuraavasta:

Turvallisuuteen liittyvä symboli  osoittaa mahdollista vammautumisvaaraa.

VAROITUS

Osoittaa mahdollista vaaratilannetta, joka voi johtaa vakavaan loukkaantumiseen tai kuolemaan, ellei sitä vältetä.

HUOMIO

Osoittaa vaaratilannetta, joka voi johtaa lievempään loukkaantumiseen, ellei sitä vältetä.

TÄRKEÄÄ

Merkitsee ohjetta, jonka noudattamatta jättäminen voi johtaa ajoneuvon osien tai muun omaisuuden vakavaan vaurioitumiseen.

Tietoja tästä käyttäjän käsikirjasta

Käyttäjän käsikirjan tarkoitus on tutustuttaa uuden vinssin omistaja/käyttäjä vinsin erilaisiin hallintalaitteisiin, ylläpitoon ja turvalliseen käyttöön. Se on välttämätön tuotteen oikeata käyttöä varten.

Pidä tämä käyttäjän käsikirja aina ajoneuvossa, jotta voit katsoa siitä esimerkiksi huoltoon tai vianetsintään liittyviä tietoja ja opastaa sen avulla muita mahdollisia kuljettajia.

Huomaa, että tämä käsikirja on saatavana useilla eri kielillä. Mahdollisissa eroavaisuuksissa englanninkielinen versio pätee.

Jos haluat katsoa käyttäjän käsikirjaa netissä tai tulostaa siitä ylimääräisen version, käy sivustolla

www.operatorsguides.brp.com.

Tässä asiakirjassa olevat tiedot ovat oikeita julkaisuhetkellä.

BRP kehittää tuotteitaan kuitenkin jatkuvasti eikä ole velvollinen asentamaan muutettuja versioita aikaisemmin valmistettuihin tuotteisiin.

Viime hetkellä tehdyistä muutoksista johtuen valmistetun tuotteen ja tässä käsikirjassa olevien kuvausten ja/tai erittelyjen välillä saattaa olla joitakin eroja.

BRP varaa oikeuden lopettaa tai muuttaa teknisiä tietoja, rakenteita, ominaisuuksia, malleja tai varusteita milloin tahansa ja ilman velvoitteita.

Käyttäjän käsikirjan tulee olla ajoneuvon mukana ajoneuvoa myytäessä.

Tämä sivu on jätetty tarkoituksella tyhjäksi

TURVALLISUUSTIETOJA

YLEISIÄ VAROTOIMENPITEITÄ

Vältä loukkaantumisia

Kaikki liikkuvat osat voivat luoda vaarallisia tilanteita, jotka voidaan välttää käyttämällä vinssiä oikein.

Tarkista käsikirjasta ohjeet turvalliseen käyttöön, mutta pysy myös aina varuillasi juuri omaan käyttötapaasi liittyvien vaarojen varalta.

Joka tilanteessa on omat riskinsä.

Lisävarusteet ja muutokset

Kaikki muutokset tai lisävarusteet voivat vaikuttaa vinssin käsittelyyn.

Kysy valtuutetulta Can-Am Off-Road -jälleenmyyjältäsi omaan vinssiisi sopivista lisävarusteista.

VAROITUS

Älä koskaan yritä tehdä muutoksia vinssin sähköjärjestelmään. Tulipalojen ja sähköiskujen vaara on olemassa.

TURVALLINEN KÄYTTÖ – VELVOLLISUUDET

VAROITUS

Vinssin turvaton käyttö ilman tarvittavia varotoimia voi johtaa onnettomuuteen ja vakaviin vammoihin kuten amputointeihin, haavoihin tai palovammoihin.

Omistaja – ole vastuuntuntoinen

Lue tämä käyttäjän käsikirja.

Tarkasta ja varmista aina ennen kuin alat vinssata, että vinssi on turvallisessa käyttökunnossa.

Älä koskaan anna sellaisten henkilöiden käyttää vinssiä, jotka eivät ole vastuuntuntoisia ja joilla ei ole kokemusta vinssaamisesta. Harkitse uusien käyttäjien valvomista.

Keskustele turvallisuustiedoista jokaisen kanssa, joka aikoo käyttää vinssiä. Varmista, että kaikki ymmärtävät asianmukaisen vinssaamisen merkit.

Käyttäjä – toimi asianmukaisesti ja vastuullisesti

Lue tämä käyttäjän käsikirja.

Opettele hallintalaitteiden käyttö perusteellisesti.

Älä koskaan käytä tätä vinssiä huumeiden tai alkoholin vaikutuksen alaisena, tai jos olet väsynyt tai sairas. Kaikki nämä tekijät hidastavat reaktioaikaa ja heikentävät arviointikykyä.

TARKASTUS ENNEN JOKAISTA KÄYTTÖÄ

Tarkasta ja varmista aina ennen käyttöä, että vinssi on turvallisessa käyttökunnossa.

⚠ VAROITUS

Tee käyttöä edeltävä tarkastus ennen jokaista käyttöä havaitaksesi mahdolliset käyttöä haittaavat ongelmat. Käyttöä edeltävä tarkastus auttaa sinua valvomaan osien kuluneisuutta ja niiden kunnan heikentymistä, ennen kuin ne muodostuvat ongelmaksi. Korjaa kaikki havaitsemasi ongelmat vähentääksesi onnettomuusriskiä.

Tarkastuslista

Toimenpiteet ennen vinssin käyttöä

TARKASTETTAVAT KOHTEET	SUORITETTAVA TARKASTUS	✓
Puhtaus	Puhdista huolellisesti koko vinssialue, ja vedä myös köysi tai vaijeri ulos puhdistusta varten. Vältä voimakkaiden puhdistusaineiden käyttöä.	
Synteettinen köysi	Tarkista mahdolliset vauriot ja vaihda köysi, jos vaurioita löytyy.	
Vaijeri	Etsi kiertymiä, kireitä silmukoita ja rikkiäisiä säikeitä.	
Rullilla varustettu läpivientilevy	Varmista alueen puhtaus, poista kaikki esteet ja varmista, ettei ole vaurioita tai vääntymiä ja että rullat pyörivät sujuvasti.	
Koukku	Varmista, ettei koukku ole vääntynyt tai vaurioitunut ja että koukun salpa sulkeutuu kunnolla.	
Hihna	Varmista hihnan olevan paikallaan. Käytä aina hihnaa loukkaantumisen välttämiseksi.	
Katkaisimen kunto	Varmista, ettei ole halkeamia tai paljaita johtoja.	
Moottorin toiminta	Varmista moottorin oikea toiminta ja varmista myös vapaarullan oikea toiminta.	
Akun kunto	Varmista, että akussa on riittävästi virtaa vinssin käyttöön. Käytä mahdollisuuksien mukaan moottoria tyhjäkäynnillä vinssiä käyttäessäsi.	
	Varmista, että naparuuvit on kiristetty kunnolla.	
Solenoidin kunto	Varmista, että napamutterit on kiristetty kunnolla.	

VALMISTAUDU VINSSIN KÄYTTÖÖN

Suojavarusteet

Silmien suojaus

Käytä hyvälaatuisia turvalaseja, kun käytät vinssiä.

Älä käytä värjättyjä laseja yöaikaan, sillä ne heikentävät katsojan kykyä erottaa värejä.

Käsineet

Kunnolliset nahkaiset työhansikkaat suojaavat käsiä haavoilta ja ruhjeilta. Hyvin istuvat hanskat parantavat otetta köyteen takertumatta kuitenkaan siihen vinssatessa.

Tukilaitteisto

On tärkeää pitää aina sopivaa tukilaitteistoa mukana ajoneuvossa.

Kantoliina

Käytä hyvälaatuista kantoliinaa, joka kestää vinssin enimmäiskuormaa suuremman kuorman.

Kantoliinan silmukoiden on sovittava kunnolla koukkuun, kun koukun salpa on suljettu.

Väkipyörä

Käytä hyvälaatuista väkipyörää, joka kestää vinssin enimmäiskuormaa suuremman kuorman.

Käytä väkipyörää hyvän vetokulman saavuttamiseksi tai vetovoiman kasvattamiseksi.

Hihna puunsuojaukseen

Käytä puunsuojaukseen hyvälaatuista hihnaa, joka kestää vinssin enimmäiskuormaa suuremman kuorman.

Kiinnitysrenkaat

Käytä hyvälaatuisia kiinnitysrenkaita, jotka kestävät vinssin enimmäiskuormaa suuremman kuorman.

Varmista kiinnitysrenkaiden turvallinen sulkeutuminen ja lukkiutuminen.

VÄLTÄ ONNETTOMUUKSIA

Vältä loukkaantumisia

Tämä vinssi pystyy tuottamaan huomattavan määrän vetovoimaa.

Älä koskaan käytä vinssiä olosuhteissa, jotka voivat johtaa vaarallisiin tilanteisiin.

- Tarkasta laitteet aina ennen käyttöä. Vaihda vialliset osat.
- Noudata aina vinssin enimmäiskuormakapasiteettia turvavara mukaan lukien.
- Käytä aina riittävää suojavarustusta.
- Älä koskaan käytä vinssiä esineiden tai henkilöiden nostamiseen.
- Käytä aina hihnaa koukun ja köyden tai vaijerin ohjaamiseen.
- Älä koskaan laita kättä köydelle tai vaijerille vinssausajan aikana.
- Varmista kaikkien osien hyväkuntoisuus.
- Älä koskaan oleskele köyden tai vaijerin liikeradalla.
- Varmistakaa hyvä kommunikointi työhön osallistujien välillä ja opetelkaa vinssin käytön merkit.
- Käyttäjän täytyy nähdä koko työskentelyalue koko ajan.
- Tukilaitteiston tarvikkeiden on oltava hyvässä kunnossa ja sovellettava suoritettavaan työhön turvavara mukaan lukien.
- Käytä aina tukilaitteistoa, jonka nimelliskuorma on vähintään yhtä suuri kuin vinssin enimmäiskuorma.
- Tukilaitteisto on asennettava kunnolla.
- Sivullisia ei saa päästää työskentelyalueelle.

VAROITUS

Pysy aina poissa köyden tai vaijerin liikeradalta. Köyden tai vaijerin puoliväliin ripustettu pusero tai takki varmistaa sen, että köysi tai vaijeri ohjautuu alaspäin köyden tai vaijerin mahdollisesti katketessa.

VAROITUS

Älä koskaan laita sormia koukkuun tai kättä koukun ja rullilla varustetun läpivientilevyn väliin. Koukkuun on asennettu kätevä hihna.

VAROITUS

Älä koskaan käytä vinssiä nostolaitteena tai nosturina.

Vältä vinssin vaurioitumista

Tämä vinssi pystyy tuottamaan huomattavan määrän vetovoimaa.

Älä koskaan käytä vinssiä olosuhteissa, jotka vaurioittavat vinssiä.

- Noudata aina vinssin enimmäiskuorman kapasiteettia turvavara mukaan lukien.
- Älä koskaan asenna vinssiä muulle kuin ohjeissa kuvatulle paikalle tai toisin kuin se on asennettu tehtaalla Can-Am-ajoneuvoosi.
- Älä koskaan muokkaa alkuperäisiä varusteita.
- Varmista kaikkien osien hyväkuntoisuus.

- Älä käytä vinssiä jatkuvasti, sillä muuten moottori ylikuumentuu tai suojakatkaisimet laukeavat.
- Kuuntele ja tarkkaile huolellisesti vinssiä käytön aikana sen ylikuormittamisen välttämiseksi.
- Käyttäjän täytyy nähdä koko työskentelyalue koko työskentelyn ajan.
- Tukilaitteisto on asetettava kunnolla.
- Vinssin kauko-ohjauskatkaisimen (jos varusteena) käyttö mahdollistaa työskentelyalueen ulkopuolella pysymisen ja paremman yleisnäkyvän saamisen tilanteesta.

Vältä köyden tai vaijerin katkeaminen

Tämä vinssi pystyy kohdistamaan köyteen tai vaijeriin huomattavan määrän vetovoimaa.

Köyden tai vaijerin katkeaminen voi aina aiheuttaa vaaratilanteen sinulle tai sivullisille.

Älä koskaan käytä vinssiä olosuhteissa, jotka aiheuttavat köyden tai vaijerin katkeamisen.

- Tarkista aina köysi tai vaijeri vaurioiden varalta. Vaihda tarvittaessa.
- Köyden tai vaijerin on oltava riittävän vahva suoritettavaan työhön turvavara mukaan lukien..
- Älä koskaan sijoita köyttä tai vaijeria niin, että se hankaa pintaa vasten..
- Älä koskaan kierrä köyttä tai vaijeria ja kiinnitä sitä itseensä, vaan käytä aina hyväkuntoista ja kuormaan sopivaa kantoliinaa.
- Köyden tai vaijerin tulee olla hyvässä kunnossa.
- Vinssin kauko-ohjauskatkaisimen (jos varusteena) käyttö mahdollistaa työskentelyalueen ulkopuolella pysymisen ja paremman yleisnäkyvän saamisen tilanteesta.
- Käyttäjän täytyy nähdä koko työskentelyalue koko ajan.
- Tukilaitteiston varusteiden on oltava hyvässä kunnossa ja sovelluttava suoritettavaan työhön turvavara mukaan lukien.
- Tukilaitteisto on asennettava kunnolla.
- Sivullisia ei saa päästää työskentelyalueelle.

VAROITUS

**Pysy aina poissa köyden tai vaijerin liikeradalta.
Köyden tai vaijerin puoliväliin ripustettu pusero tai takki varmistaa sen, että köysi tai vaijeri ohjautuu alaspäin köyden tai vaijerin mahdollisesti katketessa.**

Vältä köyden tai vaijerin vapautuminen

Jännittyneen köyden tai vaijerin vapautuminen voi aiheuttaa sinulle tai sivullisille vaaratilanteen.

Älä koskaan käytä vinssiä olosuhteissa, jotka aiheuttavat köyden tai vaijerin vapautumisen.

- Kytkimen rullan on oltava täysin kytkeytyneenä, jotta voidaan varmistaa, ettei vinssi vapaudu kuormituksessa.

- Varmista aina, että rullan ympärillä on vähintään kahdeksan kierrosta köyttä tai vaijeria.
- Vinssattava esine on pysäytettävä turvallisesti, kun vinssaus on lopetettu.
- Älä koskaan irrota rullan lukkoa, kun köysi tai vaijeri on jännittyneenä.
- Köyden tai vaijerin jännitys on vapautettava, kun vinssattu esine on kiinnitetty.
- Käyttäjän täytyy nähdä koko työskentelyalue koko ajan.
- Sivullisia ei saa päästää työskentelyalueelle.

⚠ VAROITUS

**Pysy aina poissa köyden tai vaijerin liikeradalta.
Köyden tai vaijerin puoliväliin ripustettu pusero tai takki varmistaa sen,
että köysi tai vaijeri ohjautuu alaspäin köyden tai vaijerin mahdollisesti
katketessa.**

Vältä koukun vaurioitumista

Älä koskaan käytä vinssiä olosuhteissa, jotka vaurioittavat koukkua.

- Kiinnitä aina kantoliina koukkuun niin, että kuorma kohdistuu koukun keskelle.
- Koukun salpa täytyy sulkea.
- Kuorma on kohdistettava oikein koukkuun ja köyteen tai vaijeriin.
- Tukilaitteiston varusteiden on oltava hyvässä kunnossa ja sovelluttava suoritettavaan työhön turvavara mukaan lukien.
- Tukilaitteisto on asennettava kunnolla.
- Sivullisia ei saa päästää työskentelyalueelle.

KUORMIEN KULJETTAMINEN JA TYÖAJO

Sopiva tukilaitteisto

Voit suorittaa vinssin avulla useita erilaisia tehtäviä.

Tukilaitteiston tarvikkeita suositellaan vinssin asianmukaiseen ja turvalliseen käyttöön.

Mahdollisen loukkaantumisen estämiseksi on noudatettava tukilaitteiston tarvikkeiden valmistajan ohjeita ja varoituksia.

Noudata aina kuormarajoja.

Pysy aina tietoisena siitä, että sopimaton tukilaitteisto voi johtaa vakavaan loukkaantumiseen tai kuolemaan.

Kaikista saatavilla olevista tukilaitteiston tarvikkeista kannattaa harkita ainakin seuraavien tarvikkeiden hankkimista ajoneuvoon.

- Vinssin kauko-ohjauskatkaisin
- Kantoliina
- Väkipyörä
- Hihna puunsuojaukseen
- Kiinnitysrenkaat

VAROITUS

Riittävä tukilaitteisto auttaa välttämään köyden katkeamista tai irtoamista tukipisteestä.

Ajoneuvon vetäminen kiintopisteestä

VAROITUS

Sopivan tukipisteen valinta on oleellista onnettomuuksien välttämiseksi.

Esineen vetäminen tai ajoneuvon käyttäminen hinausautona

VAROITUS

Ajoneuvon turvallinen varmistaminen paikalleen liikkumattomaksi on oleellista onnettomuuksien välttämiseksi.

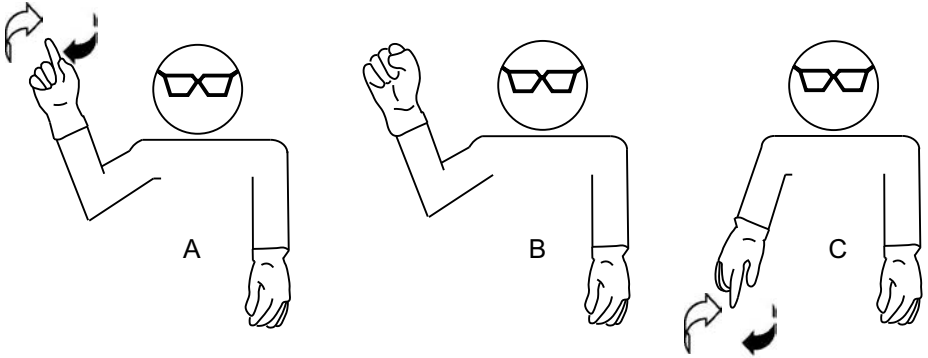
Vinssaus

VAROITUS

Älä ylitä vinssin kuormarajoja.

Vinssin kuormaraja		
Can-Am HD 2500	1 134 kg (2 500 lb)	Jätä aina turvavaraa.
Can-Am HD 3500	1 587 kg (3 500 lb)	
Can-Am HD 4500	2 041 kg (4 500 lb)	

Seuraavat merkit antavat yleisen ohjeistuksen turvalliseen kommunikointiin vins- sin hallintalaitteilla työskentelevän henkilön kanssa. Tärkeintä on välttää sekaan- nukset käymällä merkit läpi yhdessä työkalun kanssa ennen työn aloittamista.



A. Vinskaa sisään. Etusormi ja käsi ylös tehden kädellä pyörivää liikettä.

B. SEIS. Käsi ylös ja nyrkkiin

C. Vinskaa ulos. Etusormi ja käsi alas tehden kädellä pyörivää liikettä.

1. Tarkkaile ympäristöä. Suunnittele etukäteen turvallisin strategia.
2. Varmista sivullisten turvallisuus.
3. Varmista, että suunnitelma ymmärretään hyvin ja että työntekijät kommunikoivat hyvin vinssausten yhteydessä.
4. Opettele vinssausten tavanomaiset merkit ja käytä niitä.
5. Poista löysyys köydestä tai vaijerista ja tukilaitteistosta ennen vinssausta.
6. Kun kaikki löysät kohdat on poistettu, tarkista asennuksen turvallisuus ja ri- pusta pusero tai takki köyden tai vaijerin keskelle.
7. Etene hitaasti ja varovaisesti.
8. Kun vinssaus on suoritettu, kiinnitä vinsattu esine paikalleen, ja vapauta sen jälkeen köydestä tai vaijerista jännitys ja pura tukilaitteisto.
9. Varmista käytön jälkeen, että köyteen tai vaijeriin jää vähän jännitystä sisään vinssausta varten.
 - Kun paikalla on apulainen, pyydä häntä pitämään köyttä jännityksessä ja pysymään ajoneuvosta vähintään 1,84 m:n (6 ft) päässä.
 - Pidä köydestä tai vaijerista tiukasti antamatta sen luistaa käsineissä
 - Etene vaihtelemalla käsiä vuorottain.
 - Kun taaempi käsi tulee lähelle koukkuja, pyydä käyttäjää pysäyttämään, tartu hihnaan ja jatka, kunnes köysi tai vaijeri on turvallisesti kelalla.
 - Jos teet tämän yksin, vedä kuormaa säilyttääksesi köyden tai vaijerin jän- nityksen tai käytä kauko-ohjauskatkaisinta (jos varusteena) toisessa kä- dessä ja köyttä toisessa pysytellen samalla mahdollisimman kaukana liukukidasta tai ohjausrullalevystä.
 - Aktivoi ja passivoi sitten vinskiä käsivarren mitta kerrallaan. Kun pääset lä- helle koukkuja, pysäytä vinski, tartu hihnaan ja jatka, kunnes köysi on tur- vallisesti pakattu.

10. Kun vinssaat sisään, varmista köyden tai vaijerin silmukoiden tiukkuus ja että ne ovat jakautuneet riittävästi rummulle, jotta vältetään tukkeumat, köyden tai vaijerin vauriot ja köyden tai vaijerin äkillinen irtoaminen.

Ajoneuvon asetukset vinssatessa

On suositeltavaa pitää vetämiseen tarkoitettua ajoneuvoa tyhjäkäynnillä vinsauksen aikana akun tyhjentymisen välttämiseksi.

Vetämiseen tarkoitettu ajoneuvo pitää olla asianmukaisesti tuettu paikalleen, jotta se ei pääse liikkumaan vinsauksen aikana.

Jos kuljettaja käyttää vinssiä ajoneuvosta käsin (sisäkatkaisin), varmista ajoneuvon vakaus ja käytä sen jälkeen jarruja varmistaaksesi ajoneuvon paikalleen.

TUOTTEESSA OLEVAT TÄRKEÄT KILVET

Ohjekilpi

Lue ja sisäistä kaikkien vinssin ohjekilpien sisältö.

Nämä kilvet on kiinnitetty vinssiin käyttäjän ja sivullisten turvallisuuden vuoksi.

Seuraavia kilpiä tulee pitää vinssin kiinteinä osina. Jos niitä puuttuu tai ne ovat vahingoittuneet, ne voi korvata uusilla ilmaiseksi. Ota yhteyttä valtuutettuun Can-Am Off-Road -jälleenmyyjään.

TÄRKEÄÄ:

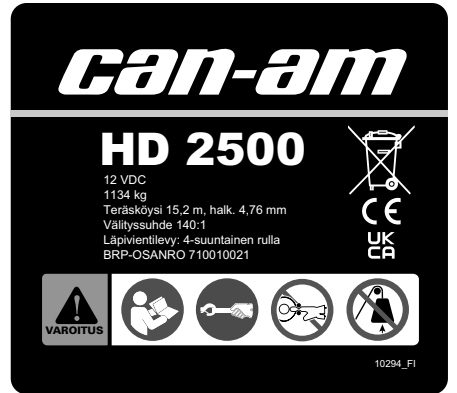
Mikäli vinssin ja tämän käyttäjän käsikirjan välillä esiintyy eroavaisuuksia, vinssiin kiinnitettyillä ohjekilvillä on ensisijainen asema käsikirjan ohjeistukseen nähden.

Vinssin kilpi

HD 2500



TAI



HD 3500



TAI



HD 3500S



TAI



HD 4500 – 4-suuntainen ohjausrullalevy, vaijeri



TAI



HD 4500 – 4-suuntainen
ohjausrullalevy, synteettinen
köysi

can-am

HD 4500

12 VDC
2 041 kg
Teräsköysi 13,1 m, halk. 5,95 mm
Välityssuhde 191:1
Läpivientlevy: 4-suuntainen rulla
BRP-OSANRO 710007030



VAROITUS



8239_FI

HD 4500S – alumiininen liukukita

can-am

HD 4500 S

12 VDC
2 041 kg
Synteettinen köysi 15,24 m, 6,35 mm halkaisija
Välityssuhde 191:1
Läpivientlevy: Alumiininen liukukita
BRP-OSANRO 710006990



VAROITUS



8222_FI

Liukukidan tai rullilla varustetun läpivientilevyn kilpi

⚠ VAROITUS

Etsi ja lue käyttäjän käsikirja. Väärä käyttö voi johtaa VAKAVAAN LOUKKAANTUMISEEN tai KUOLEMAAN. Noudata kaikkia ohjeita ja varoituksia.

Älä koskaan laita sormiasi koukkuun.

Käytä aina hihnaa koukun ja köyden ohjaamiseen.

Vältä käden laittamista koukun ja liukukidan tai rullilla varustetun läpivientilevyn väliin. Sormesi voivat murskaantua.

Älä koskaan käytä vinssiä esineiden tai henkilöiden nostamiseen.

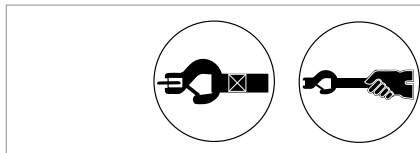


Hihnan kilpi

⚠ VAROITUS

Älä poista hihnaa koukusta.

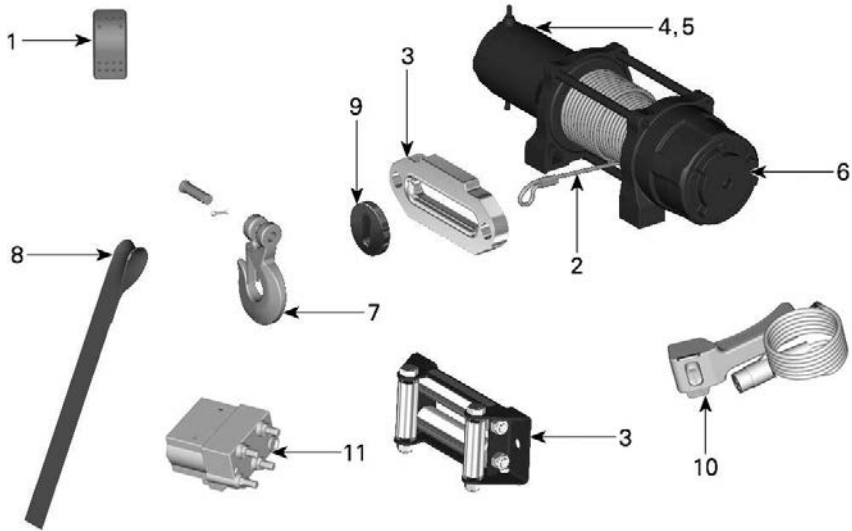
Käytä aina hihnaa koukun ja köyden ohjaamiseen.



Tämä sivu on jätetty tarkoituksella tyhjäksi

TIETOA VINSSISTÄ

KOMPONENTIT



1. *Katkaisin*
2. *Synteettinen köysi tai vaijeri*
3. *Köysi- tai vaijeriohjain*
4. *Moottori*
5. *Jarru*
6. *Vapaarulla*
7. *Koukku*
8. *Hihna*
9. *Koukunpysäytin*
10. *Kauko-ohjauskatkaisin*
11. *Vinssin solenoidi*

Katkaisin

Vinssi voidaan aktivoida ajoneuvosta käsin vinssin hallintakatkaisimella.

Versiosta riippuen voi kauko-ohjauskatkaisin sisältyä vinssin lisätarvikkeisiin.

Kauko-ohjauskatkaisin voidaan tarvittaessa ostaa myös erikseen.

Synteettinen köysi tai vaijeri

⚠ VAROITUS

Vahingoittunut köysi tai vaijeri voi katketa äkillisesti ja singota esi-
neitä kovalla nopeudella tai va-
pauttaa jäljellä olevan voiman
äkillisesti.

Älä koskaan käytä vahingoittunutta köyttä tai vahingoittunutta vaijeria.

Synteettinen köysi

Synteettistä köyttä voidaan käyttää kosteissa tai mutaisissa olosuhteissa.

Jos köydessä on runsaasti katkenneita kuituja, kiiltäviä kohtia tai litistyneitä kohtia, vaihda se.

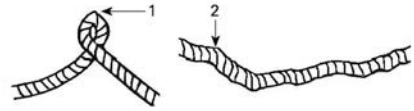
TÄRKEÄÄ

Älä koskaan käytä synteettistä köyttä ohjausrullalevyn kanssa. Se on suunniteltu käytettäväksi liukukidan kanssa.

Vaijeri

Vaijeria voidaan käyttää yleisiin vinssaustoimintoihin.

Jos vaijerissa on taittuvia, tiukkoja silmukoita tai katkenneita säikeitä, vaihda köysi.



1. Tiukka silmukka

2. Kiertymiä

TÄRKEÄÄ

Älä koskaan käytä vaijeria liukukidan kanssa. Se on suunniteltu käytettäväksi rullilla varustetun läpivientilevyn kanssa.

Köysi- tai vaijeriohjain

Alumiininen liukukita

Synteettinen köysi sopii yhteen alumiinisen liukukidan kanssa.

Ohjausrullalevy

Vaijeri sopii yhteen ohjausrullalevyn kanssa.

Moottori

TÄRKEÄÄ

Vinssin oikea käyttö ja huolto määrittävät vinssin moottorin käyttöiän.

⚠ HUOMIO

Moottorin välitys määrittää sen, montako moottorin kierrosta tarvitaan yhteen rullan kierrokseen. Siten sisäänvedon tai ulosvedon nopeus vaihtelee sen mukaan, paljonko rullan ympärillä on köyttä.

Jarru

Vinssin moottori on varustettu jarrulla vähentämään ulosvetoa, kun vinssin katkaisin ei ole enää aktivoituna.

Vinssin käytöstä riippuen jarru kuluu loppuun, kunnes vinssi ei ole enää käyttökunnossa.

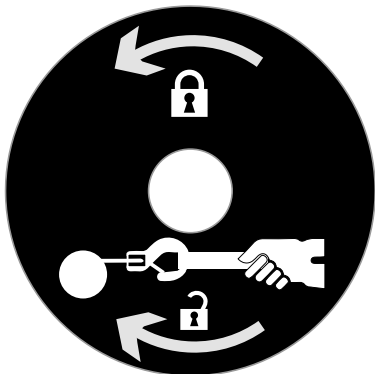
Jarrun ulosvetokyvyn heikentyminen on merkki jarrun väsymisvauriosta. Tämä on luotettava merkki vinssin käyttöiän päättymisestä.

BRP ei tarjoa näitä sisäisiä komponentteja. Vinssikoneisto on vaihdettava.

Vapaarulla

Vinssi on varustettu vapaarullamekanismilla.

Käännä vinssin päässä olevaa vapaarullan nuppia myötäpäivään vapauttaaksesi jarrun. Näin on mahdollista vetää köyttä käyttämättä vinssin moottoria.



VAPAAARULLAN KILPI

Muista aina kytkeä jarru, ennen kuin alat vinssata sisään.

Koukku

Vinssi on varustettu koukulla.

VAROITUS

Älä koskaan ylitä koukun kapasiteettia. Varmista aina, että hihna on kunnolla kiinni koukussa ja koukun salpa on suljettu. Älä koskaan poista hihnaa koukusta.

Hihna

Vinssi on varustettu hihnalla turvallista käyttöä varten.

Käytä aina hihnaa käsivammojen välttämiseksi.

VAROITUS

Käytä aina hihnaa köyden tai vaijerin vetämiseen.

Koukumpysäytin

Koukumpysäytin on asennettu estämään vinssin, koukun tai ohjaimen vaurioituminen vedettäessä köyttä tai vaijeria sisään.

Vältä vetämästä köyttä tai vaijeria pitemmälle kuin on tarpeellista.

Koukun tulisi vain nojata pysäytintä vasten.

Vinssin kauko-ohjauskatkaisin (jos varusteena)

Vinssin kauko-ohjauskatkaisimen käyttö mahdollistaa työskentelyalueen ulkopuolella pysymisen ja paremman yleisnäkymän saamisen tilanteesta.

Versiosta riippuen voi kauko-ohjauskatkaisin sisältyä vinssin lisätarvikkeisiin.

Kauko-ohjauskatkaisin voidaan tarvittaessa ostaa myös erikseen.

Vinssin solenoidi

Vinssin solenoidi hallitsee akusta vinssin moottoriin tuotettavaa virtaa.

HUOLTO

VINSSIN HOITO

Toimenpiteet ajon jälkeen

Puhdista vinssi ja sen osat huolellisesti jokaisen ajon jälkeen.

Vedä köysi tai vaijeri ulos puhdistusta ja mahdollisten vaurioiden tarkastusta varten.

Vedä köysi tai vaijeri sisään varastointia varten.

Tarkista kaikki muut osat vaurioiden varalta. Vaihda tarpeen mukaan.

SÄILYTYS

Jos ajoneuvoa ei aiota käyttää yli 21 päivään, kytke irti akun MUSTA (-) johto.

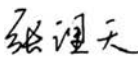
Puhdista vinssi ennen varastointia.

Varastoi kuivaan ja/tai hyvin ilmastoituun tilaan korroosion välttämiseksi.

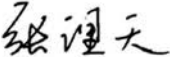
Tämä sivu on jätetty tarkoituksella tyhjäksi

VAATIMUSTENMUKAISUUS- TIETOJA

EU-VAATIMUSTENMUKAISUUSVAKUUTUS

Valmistaja	Valmistaja: Zhejiang Nowvow Mechanical and Electrical Corp., Ltd NO.1689 Xianyuan Road, Jinhua, Zhejiang, Kiina Postinumero: 321017
Tuote	Malli: <u>Planetaarinen sähkövinssi</u> Vinssikuorma: <u>1134/1588/2041 kg</u> Sarjanumero(t) 715006414, 520002120, 710009072, 710009939, 715007439, 710007071, 710010022, 710009410, 715006415, 715007440, 710010021 710007072, 710007362, 715006416, 715006417, 715006441, 715006442, 710006993, 710006990, 710007030, 710007979,
Teknisen tiedoston koontiin valtuutettu henkilö	BRP-Rotax GmbH Co. KG, Rotaxstrasse 1, Gunskirchen, A-4623, Itävalta +43 7246 6010
Yllä kuvatun vaatimusten- mukaisuusvakuutuksen kohde on yhdenmukainen asiaankuuluvan Euroopan unionin yhtenäistämisen lainsäädännön kanssa	Tämä vaatimustenmukaisuusvakuutus on annettu täysin valmistajan vastuulla. 2006/42/EY 2014/30/EU 2011/65/EU 2012/19/EU EN ISO 12100:2010; EN 14492-1:2006+A1:2009+AC:2010 EN 55014-1:2017; EN 55014-2:2015
Allekirjoitus ja arvonimi:  Zhang Litian <u>Toimitusjohtaja</u>	Päiväys: Zhejiangissa <u>7.3.2023</u>

UK-VAATIMUSTENMUKAISUUSVAKUUTUS

Valmistaja	Valmistaja: Zhejiang Nowow Mechanical and Electrical Corp., Ltd NO.1689 Xianyuan Road, Jinhua, Zhejiang, Kiina Postinumero: 321017
Tuote	Malli: <u>Planetaarinen sähkövinssi</u> Vinssikuorma: <u>1134/1588/2041 kg</u> Sarjanumero(t) 715006414, 520002120, 710009072, 710009939, 715007439, 710007071, 710010022, 710009410, 715006415, 715007440, 710010021 710007072, 710007362, 715006416, 715006417, 715006441, 715006442, 710006993, 710006990, 710007030, 710007979,
Teknisen tiedoston koontiin valtuutettu henkilö	BRP UK Ltd., (BWM Accountants Limited), Suite 5.1, 12 Tithebarn Street, Liverpool, L2 2DT
Yllä kuvatun vaatimusten- mukaisuusvakuutuksen kohde on yhdenmukainen asiaankuuluvan Euroopan unionin yhtenäistämisen lainsäädännön kanssa	Tämä vaatimustenmukaisuusvakuutus on annettu täysin valmistajan vastuulla. SI 2008/1597 SI 2016/1091 SI 2012/3032 SI 2013/3113 EN ISO 12100:2010; EN 14492-1:2006+A1:2009+AC:2010 EN 55014-1:2017; EN 55014-2:2015
Allekirjoitus ja arvonimi:  Zhang Litian <u>Toimitusjohtaja</u>	Päiväys: Zhejiangissa <u>7.3.2023</u>

SÄHKÖROMUMÄÄRÄYSTEN MUKAISET HÄVITYSTÄ KOSKEVAT VAATIMUKSET

Yksityiset kotitaloudet: Tietoja käyttäjille sähköromun hävittämisestä

Tämä tuotteissa ja/tai niiden asiakirjoissa oleva symboli tarkoittaa, ettei käytettyjä sähkö- ja elektroniikkalaitteita saa hävittää kotitalousjätteen mukana.

Tuotteiden oikeanlaisen käsittelyn, keräyksen ja kierrätyksen varmistamiseksi ne tulee viedä määrättyihin keräyspaikkoihin, joihin ne otetaan maksutta.

Vaihtoehtoisesti tuote voidaan eräissä maissa palauttaa paikalliselle jälleenmyyjälle, jos ostat sieltä vastaavanlaisen uuden tuotteen.

Tämän tuotteen asiallinen hävitys säästää arvokkaita luonnonvaroja ja estää mahdolliset ihmisterveydelle ja ympäristölle koituvat haittavaikutukset, joita asiatomasta jätteiden käsittelystä voisi muuten johtua.

Paikallisilta viranomaisilta saa lisätietoja lähimmästä sähköromun keräyspisteestä. Tällaisten jätteiden virheellisestä hävityksestä voidaan rangaista kansallisen lainsäädännön mukaisesti.

Euroopan Unionissa toimivat ammattikäyttäjät

Jos haluat hävittää sähkö- tai elektroniikkalaitteita, pyydä jälleenmyyjältä tai laite-toimittajalta lisätietoja.

Hävittäminen Euroopan unionin ulkopuolisissa maissa

Tämä symboli koskee vain Euroopan unionia (EU). Jos haluat hävittää tämän tuotteen, kysy paikallisilta viranomaisilta tai jälleenmyyjältä oikeasta hävitystavasta.



TEKNISET TIEDOT

OHJEARVOT

Can-Am HD 2500

Paino	8,5 kg (19 lb)
Teho	0,8 kW (1,1 hv)
Moottorin välityssuhde	140:1
Kuormakapasiteetti (vetäminen)	1134 kg (2 500 lb)

Can-Am HD 3500

Paino	10 kg (22 lb)
Teho	1,1 kW (1,5 hv)
Moottorin välityssuhde	140:1
Kuormakapasiteetti (vetäminen)	1587 kg (3 500 lb)

Can-Am HD 4500

Paino	Synteettinen köysi	8,5 kg (19 lb)
	Vaijeri	10 kg (22 lb)
Teho		1,2 kW (1,6 hv)
Moottorin välityssuhde		191:1
Kuormakapasiteetti (vetäminen)		2041 kg (4 500 lb)

VIANMÄÄRITYS

VIANETSINTÄOHJEITA.

Vianetsintä

1. MOOTTORI EI PYÖRI TAI EI PYÖRI MOLEMPIIN SUUNTIIN

Huono liitäntä

- *Tarkista solenoidin sijainti ja varsinainen vinssi löysien liitäntöjen varalta.*
- *Tarkista mahdollisesti rikkinäiset johdot.*
- *Katso onko korroosiota näkyvissä.*

Viallinen kauko-ohjauskatkaisimen painike

- *Ota yhteyttä valtuutettuun Can-Am Off-Road -jälleenmyyjään katkaisimen vaihtamiseksi.*

Suojakatkaisimet ovat lauenneet

- *Anna jäähtyä useiden minuuttien ajan ennen uutta yritystä.*

Vapaarulla on kytkettyinä

- *Muista kytkeä jarru, jotta vinssin moottori kytkeytyy rumpuun.*

2. MOOTTORISTA PUUTTUU TEHOA

Heikko akku

- *Tarkasta mittarin vikaviesti.*
- *Tarkasta akun liitosten ja liitosnapojen kunto.*
- *Tarkastuta akku valtuutetulla Can-Am Off-Road -jälleenmyyjällä.*

Moottori on vaurioitunut

- *Vaihdata vinssi.*

3. MOOTTORI YLIKUUMENEE

Vinssiä käytettiin pitkään

- *Anna moottorin ja suojakatkaisinten jäähtyä.*

Moottori on vaurioitunut

- *Vaihdata vinssi.*

4. VINSSI EI PIDÄ LASTATTUA KUORMAA

Kuorma ylittää kapasiteetin

- *Vähennä kuormaa niin paljon kuin mahdollista.*
- *Kaksinkertaista vetolinja väkipyörän avulla.*

Sisäinen jarruvaurio

- *Vaihddata vinssi.*

Tämä sivu on jätetty tarkoituksella tyhjäksi

TAKUU

BRP:N RAJOITETTU TAKUU YHDYSVALLOISSA JA KANADASSA: CAN-AM-VINSSI

Bombardier Recreational Products Inc. ("BRP"), myöntää valtuutetun Can-Am-jälleenmyyjän ja/tai maahantuojan myymälle Can-Am-vinssille Yhdysvaltain liittovaltiossa ("USA") ja Kanadassa materiaalivikoja ja työn laatua koskevan takuun, jonka kesto ja ehdot on kuvattu alla.

Tehtaalla uuteen BRP-ajoneuvoon asennettu

Tavallista ajoneuvon takuuta sovelletaan tähän lisävarusteeseen.

Katso yksityiskohtaiset tiedot BRP-ajoneuvon käyttäjän käsikirjasta.

Muu kuin tuotteen käyttötarkoituksen mukainen käyttö mitätöi tuotteen rajoitetun takuun.

Valtuutetun jälleenmyyjän/maahantuojan uuteen tai käytettyyn BRP-ajoneuvoon asentama

Vähittäismyyntipäivästä **KAHDENTOISTA (12) kuukauden** ajan (ellei laki määrää tai vaadi toisin) tämä rajoitettu takuu kattaa osat, lisävarusteet ja työkulut. BRP korjaa tai vaihtaa sellaiset alkuperäiset BRP-osat ja -lisävarusteet, jotka on todettu normaalin käytön ja huollon aikana materiaaliiltaan ja/tai työn laadulta viallisiksi. Työt ja muualle ajoneuvoon aiheutuneet vahingot korvataan vain, jos viallisen osan tai lisävarusteen on asentanut valtuutettu BRP Off-Road -jälleenmyyjä/-maahantuoja.

Muu kuin tuotteen käyttötarkoituksen mukainen käyttö mitätöi tuotteen rajoitetun takuun.

Muun kuin valtuutetun jälleenmyyjän/maahantuojan asentama

BRP korjaa tai vaihtaa **KAHDENTOISTA (12) kuukauden** ajan (ellei laki määrää tai vaadi toisin) vähittäismyyntipäivästä sellaiset alkuperäiset BRP-osat ja -lisävarusteet, jotka on todettu normaalin käytön ja huollon aikana materiaaliiltaan ja/tai työn laadultaan viallisiksi. Töitä ja muualle ajoneuvoon aiheutuneita vahinkoja ei korvata, jos viallista osaa tai lisävarustetta ei ole asentanut valtuutettu BRP-jälleenmyyjä/-maahantuoja.

Muu kuin tuotteen käyttötarkoituksen mukainen käyttö mitätöi tuotteen rajoitetun takuun.

BRP:N KANSAINVÄLINEN RAJOITETTU TAKUU: CAN-AM-VINSSI

Bombardier Recreational Products Inc. ("BRP") myöntää Yhdysvaltain liittovaltion, Kanadan ja Euroopan talousalueen valtioiden (joka käsittää Euroopan unionin jäsenmaat sekä Yhdistyneen kuningaskunnan, Norjan, Islannin ja Liechtensteinin), Turkin ja Itsenäisten valtioiden yhteisön (mukaan lukien Ukraina ja Turkmenistan) ulkopuolella Can-Am-vinssien valtuutetuille jälleenmyyjille ja/tai maahantuojille ("Can-Am-maahantuoja/-jälleenmyyjät") myymille Can-Am-vinssille materiaalivikoja ja työn laatua koskevan, jäljempänä kuvatun pituisen ja seuraavat ehdot sisältävän takuun.

Tehtaalla uuteen BRP-ajoneuvoon asennettu

Tavallista ajoneuvon takuuta sovelletaan tähän lisävarusteeseen.

Katso yksityiskohtaiset tiedot BRP-ajoneuvon käyttäjän käsikirjasta.

Muu kuin tuotteen käyttötarkoituksen mukainen käyttö mitätöi tuotteen rajoitetun takuun.

Valtuutetun jälleenmyyjän/maahantuojan uuteen tai käytettyyn BRP-ajoneuvoon asentama

Vähittäismyyntipäivästä **KAHDENTOISTA (12) kuukauden** ajan (ellei laki määrää tai vaadi toisin) tämä rajoitettu takuu kattaa osat, lisävarusteet ja työkustannukset. BRP korjaa tai vaihtaa sellaiset alkuperäiset BRP-osat ja -lisävarusteet, jotka on todettu normaalin käytön ja huollon aikana materiaaliiltaan ja/tai työn laadulta viallisiksi. Työt ja muualle ajoneuvoon aiheutuneet vahingot korvataan vain, jos viallisen osan tai lisävarusteen on asentanut valtuutettu BRP Off-Road -jälleenmyyjä/-maahantuoja.

Muu kuin tuotteen käyttötarkoituksen mukainen käyttö mitätöi tuotteen rajoitetun takuun.

Muun kuin valtuutetun jälleenmyyjän/maahantuojan asentama

BRP korjaa tai vaihtaa **KAHDENTOISTA (12) kuukauden** ajan (ellei laki määrää tai vaadi toisin) vähittäismyyntipäivästä sellaiset alkuperäiset BRP-osat ja -lisävarusteet, jotka on todettu normaalin käytön ja huollon aikana materiaaliiltaan ja/tai työn laadultaan viallisiksi. Töitä ja muualle ajoneuvoon aiheutuneita vahinkoja ei korvata, jos viallista osaa tai lisävarustetta ei ole asentanut valtuutettu BRP-jälleenmyyjä/-maahantuoja.

Muu kuin tuotteen käyttötarkoituksen mukainen käyttö mitätöi tuotteen rajoitetun takuun.

BRP:N RAJOITETTU TAKUU EUROOPAN TALOUSALUEELLA, ITSENÄISTEN VALTIOIDEN YHTEISÖSSÄ JA TURKISSA: CAN-AM-VINSSI

Bombardier Recreational Products Inc. ("BRP" myöntää Euroopan talousalueen valtioissa (joka käsittää Euroopan unionin jäsenmaat sekä Yhdistyneen kuningaskunnan, Norjan, Islannin ja Liechtensteinin), Turkin ja Itsenäisten valtioiden yhteisössä (mukaan lukien Ukraina ja Turkmenistan) Can-Am-vinssien valtuuteuille jälleenmyyjille ja/tai maahantuojuille ("Can-Am-maahantuoajat/-jälleenmyyjät") myymille Can-Am-vinsseille materiaalivikoja ja työn laatua koskevan, jäljempänä kuvatun pituisen ja seuraavat ehdot sisältävän takuun.

Tehtaalla uuteen BRP-ajoneuvoon asennettu

Tavallista ajoneuvon takuuta sovelletaan tähän lisävarusteeseen.

Katso yksityiskohtaiset tiedot BRP-ajoneuvon käyttäjän käsikirjasta.

Muu kuin tuotteen käyttötarkoituksen mukainen käyttö mitätöi tuotteen rajoitetun takuun.

Valtuutetun jälleenmyyjän/maahantuoijan uuteen tai käytettyyn BRP-ajoneuvoon asentama

Vähittäismyyntipäivästä **KAHDENTOISTA (12) kuukauden** ajan (ellei laki määrää tai vaadi toisin) tämä rajoitettu takuu kattaa osat, lisävarusteet ja työkustannukset. BRP korjaa tai vaihtaa sellaiset alkuperäiset BRP-osat ja -lisävarusteet, jotka on todettu normaalin käytön ja huollon aikana materiaaliltaan ja/tai työn laadulta viallisiksi. Työt ja muualle ajoneuvoon aiheutuneet vahingot korvataan vain, jos viallisen osan tai lisävarusteen on asentanut valtuutettu BRP Off-Road -jälleenmyyjä/-maahantuoja.

Muu kuin tuotteen käyttötarkoituksen mukainen käyttö mitätöi tuotteen rajoitetun takuun.

Muun kuin valtuutetun jälleenmyyjän/maahantuoijan asentama

BRP korjaa tai vaihtaa **KAHDENTOISTA (12) kuukauden** ajan (ellei laki määrää tai vaadi toisin) vähittäismyyntipäivästä sellaiset alkuperäiset BRP-osat ja -lisävarusteet, jotka on todettu normaalin käytön ja huollon aikana materiaaliltaan ja/tai työn laadultaan viallisiksi. Töitä ja muualle ajoneuvoon aiheutuneita vahinkoja ei korvata, jos viallista osaa tai lisävarustetta ei ole asentanut valtuutettu BRP-jälleenmyyjä/-maahantuoja.

Muu kuin tuotteen käyttötarkoituksen mukainen käyttö mitätöi tuotteen rajoitetun takuun.

TIETOA ASIAKKAALLE

TIETOSUOJAA KOSKEVAT TIEDOT

Bombardier Recreational Products inc ja sen tytäryhtiöt ("BRP") ovat sitoutuneet suojelemaan yksityisyyttäsi ja tukemaan yleistä avoimuuden periaatetta sen suhteen, miten keräämme, käytämme ja luovutamme muille henkilötietojasi, kun olemme suhteessa sinuun. **Lisätietoja saat BRP:n tietosuojakäytännössä osoitteesta:**
<https://brp.com/en/privacy-policy.html> tai skannaamalla alla olevan QR-koodin.

Voit olla varma siitä, että meillä on tarvittavat turvallisuustoimet henkilökohtaisten tietojesi suojaamiseen katoamiselta ja luvattomalta käytöltä.

Henkilökohtaisia tietojasi, joita BRP voi kerätä joko suoraan sinulta, valtuutetuilta jälleenmyyjiltä tai valtuutetuilta kolmansilta osapuolilta, ovat seuraavat:

- **Yhteystiedot, demografiset ja rekisteröintitiedot** (esim. nimi, täydellinen osoite, puhelinnumero, sähköposti, sukupuoli, omistushistoria, kommunikointikieli)
- **Ajoneuvotiedot** (esim. sarjanumero, osto- ja toimituspäivä, yksikön käyttö, ajoneuvon sijainti ja liikkeet)
- **Kolmannen osapuolen tiedot** (esim. BRP:n kumppaneilta saadut tiedot, yhteisten markkinointitoimien tiedot, sosiaalinen media)
- **Teknologiset tiedot** (esim. IP-osoite, laitetyyppi, käyttöjärjestelmä, selaintyyppi, katsomasi verkkosivut, evästeet ja samankaltaiset teknologiat, kun käytät BRP:n tai jälleenmyyjien verkkosivustoja tai mobiilisovelluksia)
- **Vuorovaikutus BRP-tietojen kanssa** (esim. tiedot, jotka kerätään, kun soitat BRP:n talon sisäisille myyntiedustajille, ostat tuotteita BRP:n, rekisteröidyt BRP:n sähköposteihin, osallistut BRP:n sponsoroimiin kilpailuihin ja arvontoihin tai osallistut BRP:n sponsoroimiin tapahtumiin)
- **Tapahtumatiedot** (esim. palautusten käsittelyyn tarvittavat tiedot, maksutiedot, kun ostat tuotteitamme tai palveluitamme verkkosivustoidemme tai mobiilisovellustemme kautta sekä BRP:n tuotteiden ostamiseen liittyvät ongelmat)

Näitä tietoja voidaan käyttää ja käsitellä seuraaviin tarkoituksiin:

- Tietosuoja ja turvallisuus
- Myynnin asiakastuki ja jälkimarkkinointituki (esim. oston tai huollon suorittaminen tai seuranta)
- Rekisteröinti ja takuu
- Kommunikointi (esim. BRP:n tyytyväisyyskyselyn lähettäminen sinulle)
- Verkkokäyttäytymiseen perustuva mainonta, profilointi ja sijaintipohjaiset palvelut (esim. mukautetun käyttökokemuksen tarjoamista varten)
- Vaatimustenmukaisuus ja kiistojen ratkaisu
- Markkinointi ja mainonta
- Avustaminen (esim. toimitukseen, palautusten käsittelyyn ja muihin BRP:n tuotteiden ostamiseen liittyvät ongelmat).

Voimme käyttää henkilökohtaisia tietoja myös koostetun tai tilastollisen datan muodostamiseen, josta sinua ei enää voida tunnistaa henkilökohtaisesti.

Henkilökohtaisia tietojasi voidaan paljastaa seuraaville: BRP, BRP:n valtuutetut jälleenmyyjät, jakelijat, palveluntarjoajat, mainonta- ja markkinatutkimuskumppanit ja muut valtuutetut kolmannet osapuolet.

Voimme vastaanottaa sinua koskevia tietoja eri lähteistä, mukaan lukien kolmansilta osapuolilta, kuten BRP:n valtuutetuilta jälleenmyyjiltä ja kumppaneilta,

joiden kanssa tarjoamme palveluita tai suoritamme yhteisiä markkinointitoimia. Saatamme saada tietoja myös sosiaalisen median alustoilta, kuten Facebookista ja Twitteristä, kun olet yhteydessä meihin niiden kautta.

Olosuhteista riippuen henkilökohtaisia tietojasi voidaan viestiä asuinpaikkasi ulkopuolelle. Henkilötietojasi säilytetään ainoastaan niin kauan kuin se on tarpeen sitä tarkoitusta varten, johon olemme niitä keränneet, ja säilytyskäytäntöjemme mukaisesti.

Jos haluat harjoittaa rekisteröidyn oikeuksiasi (esim. käyttö- tai korjausoikeutta) tai perua suostumuksesi ja poistua markkinointiin, tyytyväisyyskyselyyn tai yleisiin tietoturvakysymyksiin tarkoitettusta osoiteluettelosta, ota yhteyttä BRP:n tietosuojavastaavaan sähköpostitse osoitteessa **privacyofficer@brp.com** tai postitse osoitteessa:

BRP Legal Service, 726 St-Joseph, Valcourt, Quebec, Canada, J0E 2L0.

Kun BRP käsittelee henkilökohtaisia tietojasi, se tehdään BRP:n tietosuojakäytännön mukaisesti, joka löytyy osoitteesta: <https://www.brp.com/en/privacy-policy.html> tai seuraavalla QR-koodilla.



OTA YHTEYTTÄ

www.brp.com

Aasian ja Tyynenmeren alue

BRP Asia

107D and 107E, 17/F, Tower 1,
Grand Century Place, Mongkok,
Kowloon, Hong Kong

Australia

Level 26
477 Pitt Street
Sydney, NSW 2020

Kiina

上海市徐汇区衡山路10号6号楼301
Rm 301, Building 6,
No.10 Heng Shan Rd,
Shanghai, China

Japani

21F Shinagawa East One Tower
2-16-1 Konan, Minato-ku-ku,
Tokyo 108-0075

Uusi-Seelanti

Suite 1.6, 2-8 Osborne Street,
Newmarket, Auckland 2013

Eurooppa, Lähi-itä ja Afrikka

Belgia

Oktrooiplein 1
9000 Gent

Tšekin tasavalta

Stefanikova 43a
Praha 5
150 00

Saksa

Itterpark 11
40724 Hilden

Suomi

Isoaavantie 7
PL 8040
96101 Rovaniemi

Ranska

Arteparc Bâtiment B
Route de la côte d'Azur,
13 590 Meyreuil

Norja

Ingvald Ystgaardsvei 15

N-7484 Trondheim

Myynti, markkinointi, jälkimarkkinointi

Ruotsi

Spinnvägen 15
903 61 Umeå
90821

Sveitsi

Avenue d'Ouchy 4-6
1006 Lausanne

Latinalainen Amerikka

Brasilia

Av. James Clerck Maxwell, 230
Campinas, Sao Paulo
CEP 13069-380

Meksiko

Av. Ferrocarril 202
Parque Industrial Querétaro
Santo Rosa Jauregui, Querétaro
C.P. 76220

Pohjois-Amerikka

Canada

3200A, rue King Ouest,
Suite 300
Sherbrooke (Québec) J1L 1C9

Yhdysvallat

10101 Science Drive
Sturtevant, Wisconsin
53177

OSOITTEEN JA OMISTAJAN MUUTOS

Jos osoitteesi on muuttunut, tai jos olet ajoneuvon uusi omistaja, muista ilmoittaa siitä BRP:lle jollakin seuraavista tavoista:

- Ottamalla yhteyttä valtuutettuun Can-Am-jälleenmyyjään.
- **Vain Pohjois-Amerikka:** soita numeroon 1 888 272-9222.
- Lähettämällä jokin seuraavien sivujen osoitteenmuutoskorteista yhteen tämän oppaan osiosta *Ota yhteyttä* löytyvään BRP:n osoitteeseen.

Mikäli omistussuhde muuttuu, liitä mukaan todistus siitä, että edellinen omistaja on suostunut luovutukseen.

BRP:lle ilmoittaminen on erittäin tärkeätä, jopa rajoitetun takuun umpeutumisen jälkeen, koska siten BRP:llä on mahdollisuus tavoittaa tarvittaessa ajoneuvon omistaja, esim. jos joudutaan suorittamaan turvallisuudesta johtuvia palautuspyyntöjä. BRP:lle ilmoittaminen on omistajan vastuulla.

VARASTETUT TUOTTEET: Jos henkilökohtainen ajoneuvosi varastetaan, siitä pitäisi ilmoittaa BRP:lle, tai valtuutetulle Can-Am-jälleenmyyjälle. Pyydämme ilmoittamaan nimen, osoitteen, puhelinnumeron, ajoneuvon tunnistusnumeron, ja päivän, jolloin varkaus tapahtui.

Tämä sivu on
tarkoituksella tyhjä

Tämä sivu on
tarkoituksella tyhjä

MUISTIINPANOJA: _____

MUISTIINPANOJA: _____

MUISTIINPANOJA: _____

Mallin nro _____

AJONEUVON
TUNNISTUSNUMERO (V.I.N.) _____

MOOTTORIN
TUNNISTUSNUMERO (E.I.N.) _____

Omistaja: _____

NIMI

NRO

KATU

AS.

PAIKKAKUNTA

VALTIO/LÄÄNI

POSTINUMERO

Ostopäivämäärä _____

VUOSI

KUUKAUSI

PÄIVÄ

Takuun
päättymispäivämäärä _____

VUOSI

KUUKAUSI

PÄIVÄ

Jälleenmyyjä täyttää myyntihetkellä.

JÄLLEENMYYJÄN LEIMA

⚠ VAROITUS

VAKAVAN LOUKKAANTUMISEN TAI KUOLEMAN RISKIN VÄHENTÄMISEKSI lue tämä käyttäjän käsikirja ja ohjekilvet.

VÄLTÄ LOUKKAANTUMISIA

- Kaikki liikkuvat osat voivat luoda vaarallisia tilanteita, jotka voidaan välttää käyttämällä vinssiä oikein. Tarkista käsikirjasta ohjeet turvalliseen käyttöön, mutta pysy myös aina varuillasi juuri omaan käyttötapaasi liittyvien vaarojen varalta. Joka tilanteessa on omat riskinsä.

KÄYTÄ VASTUULLISESTI

- Tarkasta ja varmista aina ennen vinssausta, että vinssi on turvallisessa käyttökunnossa.
- Älä koskaan anna sellaisten henkilöiden käyttää vinssiä, jotka eivät ole vastuuntuntoisia ja joilla ei ole kokemusta vinssaamisesta. Harkitse uusien käyttäjien valvomista.
- Keskustele turvallisuustiedoista jokaisen kanssa, joka aikoo käyttää vinssiä. Varmista, että kaikki ymmärtävät asianmukaisen vinssaamisen merkit.

TOIMI ASIANMUKAISESTI JA VASTUULLISESTI

- Opettele hallintalaitteiden käyttö perusteellisesti.
- Älä koskaan käytä tätä vinssiä huumeiden tai alkoholin vaikutuksen alaisena, tai jos olet väsynyt tai sairas. Kaikki nämä tekijät hidastavat reaktioaikaa ja heikentävät arviointikykyä.

®TM- ja BRP-logo ovat BOMBARDIER RECREATIONAL PRODUCTS INC:n tai sen tytäryhtiöiden tavaramerkkejä.

©2024 BOMBARDIER RECREATIONAL PRODUCTS INC. KAIKKI OIKEUDET PIDÄTETÄÄN.

www.brp.com

ALUMACRAFT®

MANITOU®

SEA-DOO®

CAN-AM®

QUINTREX®

SKI-DOO®

LYNX®

ROTAX®