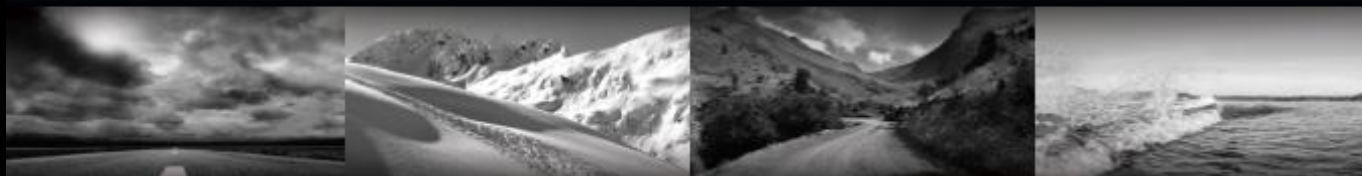




ski-doo *LYNX* *SEA-DOO* *ROTAX* *can-am*



EXOME OPEN FACE -KYPÄRÄ

KÄYTTÖOPAS

KÄYTTÖOPAS

EXOME OPEN FACE

SUOMI



EXOME OPEN FACE -kypärä

ONNITTELUT!

Olet nyt uuden Exome Open Face -kypärän omistaja. Tämä Open Face -kypärä on suunniteltu yhdeksi parhaista yhdistelmistä suojausta, keveyttä, näkyvyyttä ja mukavuutta. Open Face -kypärän uskomattoman luonteen ansiosta voit helposti viettää koko päivän ottamatta kypärää lainkaan pois päästä!

Se on mukava ja kevyt. Naarmuuntumattoman, vaihdettavan ja sisään vedettävän häikäisysuojan ansiosta saat lisäsuojausta aurinkoisina päivinä.

Tämä kypärä on myös läpäissyt tiukat testit ja saanut edistyneimmät DOT-hyväksynnot, joten voit miettiä kypärääsi vähemmän ja keskittyä todella edessä olevaan seikkailuun.

Voit luottaa siihen, että sinulla on nyt laadukas kypärä, joka on suunniteltu tarjoamaan sinulle turvaa ja hyvää suorituskykyä, erityisesti pitkillä matkoilla, ja että saat samalla mahtavan ajokokemuksen.

Lue tämä käsikirja huolellisesti, jotta kypärä suojaa sinua kunnolla ajaessasi ajoneuvoa. Suosittelemme sinua lukemaan käsikirjan alusta loppuun, jotta et ohita mitään turvallisuudelle tärkeitä seikkoja.

VAROITUS

Se on standardin U.S. Federal Motor Vehicle Safety Standard 218 (DOT FMVSS 218) mukainen. Tätä kypärää ei ole suunniteltu alle 13-vuotiaiden lasten käyttöön.

Toivotamme sinulle turvallista ajelua.



SISÄLTÖ

A. YLEISTÄ	4
1. TURVALLISUUSOHJEET	4
B. KYPÄRÄ	5
1. KYPÄRÄN ANATOMIA	5
2. KYPÄRÄN KOKO	5
3. MIKROMETRINEN LEUKASUOJA	5
4. HÄIKÄISYSUOJA	6
5. VUORI	7
6. TUULETUSJÄRJESTELMÄ	9
C. ISTUVUUS JA KÄYTTÖ	10
1. KYPÄRÄN LAITTAMINEN PÄÄHÄN	10
2. KYPÄRÄN PANEMINEN PÄÄHÄN	10
3. OTA KYPÄRÄ POIS PÄÄSTÄ	11
D. ENNEN JOKAISTA AJOA	11
1. B. KYPÄRÄN TARKISTUS	11
2. B. LEUKAHIHNNAN TARKISTUS	12
3. HÄIKÄISYSUOJAN TARKISTUS	12
E. MUITA TÄRKEITÄ TIETOJA	13
1. MUUTOKSET / LISÄVARUSTEET	13
F. HOITO JA KUNNOSSAPITO	13
1. KUOREN PUHDISTUS	13
2. SISUSTAN PUHDISTUS	13
3. HÄIKÄISYSUOJA	14
4. KYPÄRÄN TARKISTUS	14
5. KYPÄRÄN SÄILYTYS	14
G. VIANMÄÄRITYSOPAS	15
H. LISÄVARUSTEET JA VARAOSAT	16
1. LISÄVARUSTEET	16
2. VARAOSAT	16
I. BRP-HUOLTO	16
1. KORJAUSPALVELU	16
2. RAJOITETTU TAKUU	16
J. YHTEYDENOTTO	17

A. YLEISTÄ

1. TURVALLISUUSOHJEET

Tällä kypärällä on BRP:n myöntämä takuu, ja tarvittaessa voit hankkia varaosia, huoltopalveluita ja lisävarusteita jälleenmyyjiltämme ja maahantuojiltamme. Käytä kypärän varaosina vain aitoja BRP-osia, jotta kypärän takuu säilyy voimassa. Lisätietoja saat valtuutetulta BRP-jälleenmyyjältä.

Perehdy kypärään ja sen toimintoihin tämän käyttöoppaan avulla. Lue tämä käyttöopas, varmista, että ymmärrät sen ohjeet, ja säilytä opas tulevaa tarvetta varten. Käyttöoppaassa annetut tiedot ja komponenttien kuvaukset pitävät paikkansa julkaisuhetkellä. Tässä asiakirjassa olevat kuvat esittävät eri kokoonpanojen tyypillistä rakennetta, mutta ne eivät välttämättä esitä osien kaikkia yksityiskohtia tai tarkkoja muotoja. Ne esittävät kuitenkin osia, joilla on sama tai samanlainen tehtävä.

Henkilövahingon vaara on merkitty tässä käyttöoppaassa varoitustekstillä ja seuraavalla varoitusmerkillä ⚠.

⚠VAROITUS

Tämä merkintä tarkoittaa kuoleman tai vakavan loukkaantumisen vaaraa.

TÄRKEÄÄ

Tarkasta käytännöt, jotka eivät liity henkilökohtaiseen loukkaantumiseen.

Käyttöoppaan lukeminen ei poista vaaroja. Käyttäjän on ymmärrettävä ohjeet ja noudatettava niitä. BRP on sitoutunut tuotteidensa laadun ja kehityksen jatkuvaan parantamiseen ja pidättää siksi oikeuden ilman velvoitteita poistaa tai muuttaa tuotteidensa teknisiä ominaisuuksia, malleja, toimintoja tai varusteita milloin tahansa. Jos tämä käyttöopas käännetään edes osittain, on varmistettava, että käänös vastaa lähtötekstiä.

⚠VAROITUS

Moottorijoneuvolla ajaminen voi olla erittäin vaarallista. Tämän kypärän muodostama suoja päälle on rajallinen. Se on standardin U.S. Federal Motor Vehicle Safety Standard 218 (DOT FMVSS 218) mukainen.

Se ei kuitenkaan suojaa käyttäjää kaikilta mahdollisilta törmäyksiltä. Jotkin törmäykset voivat ylittää kypärän suojauskyvyn ja aiheuttaa vakavan päätäi aivovamman, vamman selkärankaan tai muun vamman mukaan lukien halvaantumisen ja kuolema. Jotta kypärä suojaisi mahdollisimman hyvin, sen on oltava päässä tukevasti ja leukahihna on oltava tiukasti kiinni.

Jos kypärässä on päävisiiri, se on suljettava kokonaan. Jos kypärässä on muita lisävarusteita, kuten tuulenhajain, hengitysilmanohjain, hengitysmaski, leukasuojat tms., varmista, että ne on asennettu oikein, jotta uloshengitysilma ohjautuu pois päin päävisiiristä.

Suojaudu aina paleltumilta käyttämällä esimerkiksi kypärämyssyä, kauluria, kasvosuojusta tai näiden yhdistelmiä.

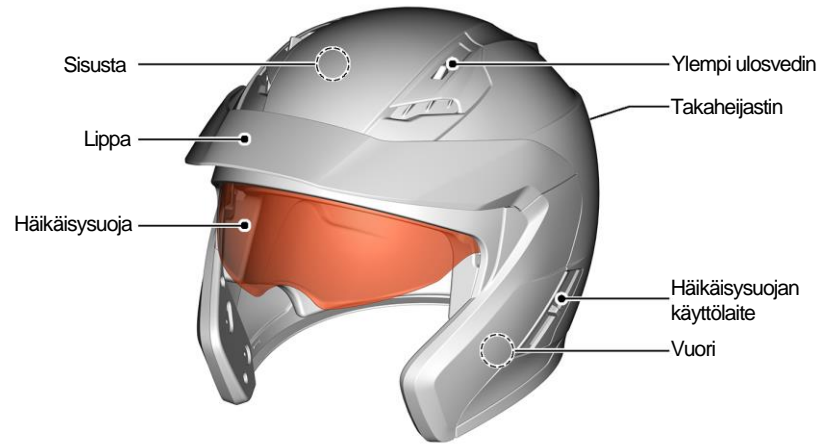
Tarkista kypärä aina ohjeiden mukaan, ennen kuin käytät sitä. Vaihda kaikki kuluneet tai vahingoittuneet osat. Älä muuntele kypärää äläkä kiinnitä siihen muita kuin valmistajan suosittelemia varusteita. Kypärä on suunniteltu vaimentamaan törmäystä siten, että kuori tuhoutuu osittain, mutta tuhoutumista ei ehkä voi havaita silmämääräisesti. Hävitä kypärä ja hanki uusi, jos sisus on altistunut iskulle, vaikka se vaikuttaisi silmämääräisesti ehjältä. Hävitä kypärä ja hanki uusi, jos se on altistunut kovalle iskulle, vaikka se vaikuttaisi ehjältä.

Öljytuotteet, puhdistusaineet, maalit, liima-aineet yms. voivat vahingoittaa kypärän kuorta, sisusta ja muita osia ja heikentää niiden toimivuutta ilman, että vahinkoa voi havaita silmämääräisesti. Kypärän puhdistamiseen saa käyttää vain lämmintä mietoa saippua-vesiliuosta.

Noudata kaikkia kypärän mukana tulevia varoituksia ja ohjeita. Vaihto-ohjeita voit pyytää BRP:ltä. Varoitusten ja ohjeiden noudattamatta jättäminen voi johtaa vakavaan henkilövahinkoon tai kuolemaan.

B. KYPÄRÄ

1. KYPÄRÄN ANATOMIA



2. KYPÄRÄN KOKO

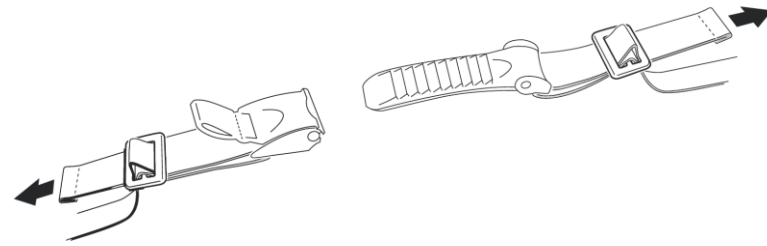
Kypärän koko		XS	S	M	L	XL	2XL	3XL
Kuoren koko		S			L			
Pään koko	cm	53 - 54	55 - 56	57 - 58	59 - 60	61 - 62	63 - 64	65 - 66
	Tuumaa	20 7/8 – 21 1/4	21 5/8 – 22	22 3/8 – 22 3/4	23 1/8 – 23 5/8	24 - 24 3/8	24 3/4 – 25 1/8	25 1/2 – 25 7/8

3. MIKROMETRINEN LEUKASUOJA

EXOME-kypärän kiinnitysjärjestelmässä on räikkäkiinnitin. Tämä lukitusjärjestelmä on helppokäyttöinen, ja sen avulla voit säätää leukahihnan täydellisesti päähäsi sopivaksi aina kun laitat kypärän päähäsi.

LEUKAHIHMAN SÄÄTÖ

Leukahihnan pituutta säädetään lisäämällä tai vähentämällä metallisolkien välistä vedetyn hihnan pituutta. Säädä leukahihnan pituutta niin, että se on tiukasti mutta mukavasti leuan alla ja kiinnitä hihnan pää kiinnityssilmukalla, jossa on pehmuste.



VAROITUS

Kun säädät hihnaa, varmista, ettei kypärää voi vetää pois ulospäin suuntautuvalla liikkeellä, kun leukasuoja on suljettu.

VAROITUS

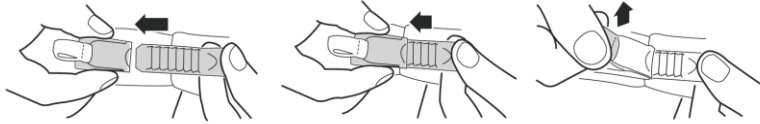
Tarkista leukasuojan pituuden säätö säännöllisin väliajoin.

B. KYPÄRÄ

AVAAMINEN JA SULKEMINEN

Voit sulkea leukasuojan kiinnikkeen liu'uttamalla räikkäkielen vaiheittain lukitussolkeen. Jos leukasuoja on liian löysällä, liu'uta räikkäkieltä askeleen kauemmaksi lukitussolkeen.

Kun säädät leukasuojaa, varmista, että se on tiukasti muttei epämukavasti leuan ympärillä. Voit avata leukasuojan vetämällä räikkäkiinnikkeen punaisesta nauhasta ylöspäin, jolloin lukitusolki vapautuu. Vedä räikkäkieli sitten ulos lukitusoljesta.



VAROITUS

Älä aja varmistamatta, että leukasuoja on kiinnitetty, asetettu ja säädetty oikein. Jos leukasuojaa ei säädetä tai kiinnitetä oikein, kypärä voi siirtyä onnettomuudessa paikaltaan.

VAROITUS

Leukasuojan pehmusteen sulkeminen ei yksin anna tarvittavaa suojaa. Leukasuojan on aina oltava täysin kiinnitetty.

VAROITUS

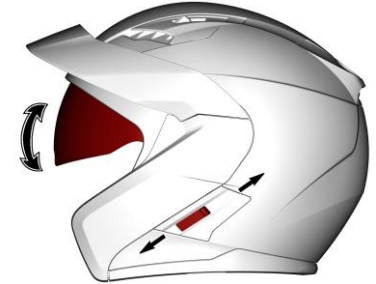
Älä koskaan avaa leukasuojaa ajon aikana.

4. HÄIKÄISYSUOJA

TOIMENPIDE

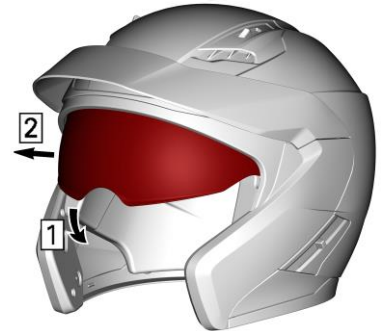
Häikäisysuoja toimii kypärän vasemmalla puolella olevalla vivulla, jota on helppo käyttää myös paksuilla käsineillä.

Vivun siirtäminen ylös laskee häikäisysuojan ja siirtäminen alas taittaa häikäisysuojan kypärän kuoren sisään ja lukitsee sen paikalleen.



HÄIKÄISYSUOJAN IRROTUS

1. Käännä häikäisysuoja ala-asentoon.
2. Vedä häikäisysuojaa alas, kunnes näet yläreunan.
3. Pidä kypärä paikallaan ja vedä häikäisysuoja oikealle kypärän ulkopuolta kohti.
4. Toista vaiheet 2-3 toisella puolella.



Häikäisysuojan vivun tulisi pysyä samassa asennossa, kun asennat visiirin.

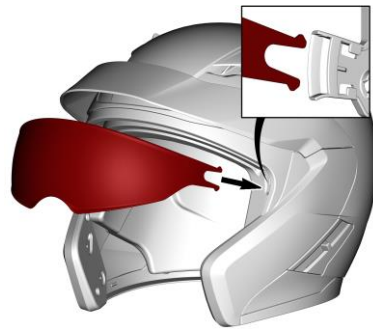
B. KYPÄRÄ

HÄIKÄISYSUOJAN ASENNUS

1. Varmista, että häikäisysuojan mekanismi on ala-asennossa. (Häikäisysuojan vipu ylhäällä)



2. Aseta häikäisysuoja kypärän sisä- ja ulkokuoren väliin ja aseta se paikannustappeihin kummallekin puolelle.



Paina sitten kypärän sisäpuolta kohti, kunnes haarukan sisäke on täysin paikallaan.

3. Tarkistaa, että häikäisysuojamekanismi toimii oikein.



5. VUORI

EXOME OPEN FACE -kypärän vaihdettava vuori on pesunkestävä, ja se varmistaa kypärälle sekä erinomaisen istuvuuden että paremman tuuletuksen.

Kaksoistiheät poskipehmusteet ovat 3D-muotoiset, mikä varmistaa kypärän mukavan istuvuuden poskien ympärillä, ja vuori antaa optimaalisen istuvuuden pään ympärillä.

Kaikki sisäosat on tehty täysin ihoystävällisestä materiaalista. Poskipehmusteissa ja vuorissa käytetty materiaali on käsitelty antimikrobisella aineella.

Kun vuori irrotetaan, poskipehmusteet on irrotettava ennen vuoripehmustetta. Kun vuori asennetaan, muista asettaa vuoripehmuste ennen poskipehmusteita.

PEHMUSTEIDEN KOOT

Kypärän koko		XS	S	M	L	XL	2XL	3XL
Poskipehmusteen paksuus		45 mm	35 mm	30 mm	35 mm	35 mm	30 mm	20 mm
Vuorin paksuus	Yläosa	16 mm	16 mm	16 mm	16 mm	12 mm	12 mm	12 mm
	Päälaki	18 mm	16 mm	16 mm	18 mm	8 mm	6 mm	6 mm

B. KYPÄRÄ

POSKIPEHMUSTEIDEN IRROTUS

1. Kun leukaosa on avoimessa asennossa, irrota Velcro™ ja 2 pidikettä vetämällä poskipehmustetta kypärän sisäosaa kohti.

2. Liu'uta leukahihna poskipehmusteen loveen.

3. Toista toimenpiteet toisella puolella.



POSKIPEHMUSTEIDEN ASENNUS

1. Ennen kuin asennat poskipehmusteet, tunnista oikea ja vasen puoli.

2. Kiinnitä 2 pidikettä ja kiinnitä Velcro™ yläosa paikalleen. Varmista, että hihna on paikallaan poskipehmusteen lovessa.

3. Toista toimenpiteet toisella puolella.



VUORIN IRROTUS

1. Irrota ensin vuorin takaosio. Vuori on kiinnitetty sisäkuoreen 2 pidikkeellä (niskan kummallakin puolella) Ja etuosaan 3 muoviliuskalla.



2. Sitten voit irrottaa etuosion vetämällä 3 muoviliuskaa varovasti pois. Ala vetää etuosaa muoviliuskan yhdeltä puolelta.



B. KYPÄRÄ

VUORIN ASENNUS

1. Aseta etumuoviliuska toisen, sisäkuoreen kiinnitetyn muoviliuskan lovien alle.



2. Aseta vuori sitten kypärän sisään.

3. Kiinnitä 2 pidikettä sitten niskaosioon.



VAROITUS

Älä koskaan aja, kun vuorin osia on irrotettu.

Jotta vältät vuorin ja sisäkuoren vauriot, älä riiputa kypärää peilien tai kahvojen päällä.

6. TUULETUSJÄRJESTELMÄ

EXOME OPEN FACE -kypärässä on kaksisuuntainen säädettävä tuuletusjärjestelmä. Voit mukauttaa ilmavirtausta tarpeen mukaan kolmen seuraavan kokoonpanon mukaisesti:

1. Yläpoistajia voi säätää 2 asentoon. Ne ovat joko täysin kiinni tai täysin auki. Liukupainikkeen etuasento vastaa täysin suljettua tilaa ja liukupainikkeen taka-asento täysin avointa tilaa.



Kummassakin tapauksessa voit lisätä tai vähentää ilmavirtausta, jotta saat haluamasi mukavuustason.

Huomaa, että nopeus, tuulilasi ja pään kierto voivat vaikuttaa kypärän sisäiseen ilmavirtaukseen.

C. ISTUVUUS JA KÄYTTÖ

1. KYPÄRÄN LAITTAMINEN PÄÄHÄN

1. Varmista, että häikäisysoja on taitettu kypärän kuoreen.
2. Avaa leukasuoja ja sen pehmuste.
3. Vedä leukahihnan alapää erilleen.
4. Kypärä on nyt helppo laittaa päähän.
5. Sulje ja kiinnitä leukasuoja.
6. Varmista, että leukasuoja kulkee leuan alta ja istuu tiukasti.

2. KYPÄRÄN PANEMINEN PÄÄHÄN

VAROITUS

Väärän kokoisen kypärän käyttäminen voi lisätä vakavan vamman tai kuoleman vaaraa onnettomuudessa. Liian suuri kypärä voi liikkua tai irrota päästä onnettomuudessa.

Näin valitset sopivan kokoisen kypärän:

1. SOVITA KYPÄRÄÄ

Vedä kypärä kokonaan päähän vetämällä molemmista leukahihnoista ja varmista, että päälaki koskettaa kypärän sisustaa. Kun sovitat kypärää, käytä kaikkia varusteita, joita aiot käyttää (esim. kypäräpipoa tai kauluria)

2. TARKISTA OIKEA ISTUVUUS

Varmista kypärän oikea koko seuraavilla:

- Kypärän sisusta sopii pään ympärille tiukasti.
- Sisusta painaa päälakea tiukasti.
- Poskipehmusteet koskettavat poskia.
- Kulmakarvojen ja sisustan väliin ei jää tilaa. Tämän voi tarkastaa yrittämällä työntää väliin sormet. Jos kypärä ei sovi napakasti, sovita pienempää kypärää.

Tämä vaihe voi vaatia useita yrityksiä, ennen kuin täydellinen säätö löytyy.

3. TARKISTA NÄKÖKENTTÄ

Jotkin kypärät voivat haitata tai estää näkymän vasemmalle, oikealle, ylös tai alas.

VAROITUS

Varmista aina, että näet riittävän hyvin ajaaksesi ajoneuvolla.

C. ISTUVUUS JA KÄYTTÖ

4. TESTAA KYPÄRÄN ISTUVUUS

Aseta kätesi kypärän molemmille sivuille. Pidä pää mahdollisimman paikallaan ja yritä kiertää kypärää myötä- ja vastapäivään ja kallistaa sitä eteen- ja taaksepäin. Kiertämisen ja kallistamisen aikana kypärän pitäisi tuntua liikuttavan pään ja kasvojen ihoa.

Jos näin ei ole tai kypärän pehmuste liukuu pään ympärillä, kypärä on liian iso. Jos kypärä puristaa tai tekee kipeää, se on liian pieni.



5. KIINNITÄ LEUKAHIHNA

Hihnaan ei saa jäädä välystä, ja hihnan on oltava tiukasti leukaa vasten.

6. TESTAA LEUKAHIHMAN ISTUVUUS

- Pane kädet kypärän taakse (B) ja yritä työntää kypärä pois päästä kallistamalla sitä eteenpäin.
- Pane kädet kypärän eteen otsan yläpuolelle (tai leukasuojukselle) ja yritä työntää.
- Jos kypärä irtoaa, sovita toista kokoa tai mallia.

Toista vaiheet 1–6, kunnes löydät päähän napakasti ja kunnolla sopivan kypärän.

C. ISTUVUUS JA KÄYTTÖ

3. OTA KYPÄRÄ POIS PÄÄSTÄ

1. Varmista, että häikäisysuoja on taitettu pois.
2. Avaa leukasuoja ja sen pehmuste.
3. Vedä leukahihnan alapää erilleen.
4. Nyt kypärän voi ottaa helposti pois.

Jotta mikään esine, jonka päälle laitat kypärän, ei naarmuunnu, suosittelemme sulkemaan leukahihnan, kun olet ottanut kypärän pois päästä.

D. ENNEN JOKAISTA AJOA

1. B. KYPÄRÄN TARKISTUS

Tarkasta kypärä säännöllisesti vaurioiden varalta. Pienet pintanaarmut eivät vaikuta kypärän suojaustoimintoon.

VAROITUS

Jos ilmenee vakavampia vaurioita (halkeamia, lommoja, lohkeilua, halkeilevaa maalia jne.), kypärää ei enää tule käyttää.

D. ENNEN JOKAISTA AJOA

2. B. LEUKAHIHMAN TARKISTUS

1. Tarkista, että leukahihna kulkee leuan alta.

2. Liu'uta etusormi leukahihnan alle ja vedä.

Jos leukahihna on leuan alla löysä, se on liian pitkä ja vaatii kiristystä.

Jos leukahihna löystyy, kun vedät sitä, sitä ei ole kiinnitetty kunnolla. Avaa leukahihna kokonaan ja yritä kiinnittää se uudelleen. Toista testi.

3. Jos et pysty kiinnittämään leukahihnaa niin, että se istuu tiukasti leukaa vasten, tarkista, että kypärä on edelleen sinulle sopivan kokoinen.

Toista testi joka säädön jälkeen.

VAROITUS

Älä koskaan aja leukahihna kiinnittämättä tai väärin säädettynä. Leukahihna tulee asentaa oikein, eikä sen tule löystyä vedettäessä. Kiinnitintä ei ole suljettu kunnolla, jos leukahihna löystyy vedettäessä.

3. HÄIKÄISYSUOJAN TARKISTUS

Lähetyksessä käytetty suojakalvo tulee irrottaa ennen käyttöä.

Tarkista ennen jokaista ajoa, että häikäisysuojan mekanismi toimii oikein ja että häikäisysuoja antaa tarpeeksi selkeän näkyvyyden. Kaikki lika tulee poistaa ennen ajoa.

Tarkista, onko häikäisysuojassa fyysisiä vaurioita ja halkeamia.

Pahasti naarmuuntunut häikäisysuoja heikentää näkyvyyttä huomattavasti, ja se tulee vaihtaa ennen ajoa.

VAROITUS

Älä koskaan käytä värjättyä häikäisysuojaa heikossa näkyvyydessä, kun ajat yöllä tai tunnelissa.

VAROITUS

Naarmuuntunut ja/tai likainen häikäisysuoja heikentää näkyvyyttä huomattavasti.
Turvallisuutesi vuoksi vaihda tai puhdista se välittömästi.

VAROITUS

Varmista, että häikäisysuoja on aina hyvässä kunnossa.
Vaurioitunut häikäisysuoja ei sovi ajamiseen, ja se on vaihdettava.

VAROITUS

Lopeta ajaminen, jos näkyvyys on huono.

E. MUITA TÄRKEITÄ TIETOJA

1. MUUTOKSET / LISÄVARUSTEET

VAROITUS

Alkuperäisiä komponentteja (erityisesti ulkokuorta, sisustaa ja Kiinnitysjärjestelmää) ei saa muuttaa eikä irrottaa.

Muista, että hyväksytyjen lisävarusteiden asentaminen tai mikä tahansa Kypärän muuttaminen voi heikentää suojavaikutusta ja mitätöi sertifiointin, kaikki takuut ja vakuutusvaateet.

Käytä vain alkuperäisiä osia, vaihto-osia ja lisävarusteita, jotka BRP on nimenomaisesti hyväksynyt kypärällesi!

Kypärän muuttaminen voi heikentää sen suojauskykyä ja lisätä vakavan vamman tai kuoleman vaaraa onnettomuudessa.

Muuntelu tarkoittaa muun muassa seuraavia toimenpiteitä:

- reikien poraaminen
- kuoren, hihnan tai törmäystä vaimentavan sisustan leikkaaminen
- törmäystä vaimentavan sisustan painaminen
- kiinnitysjärjestelmän muuntelu, esimerkiksi lisäämällä leukakuppi
- osien irrottaminen
- maalaaminen
- liima-aineiden käyttö
- muiden kuin hyväksytyjen lisävarusteiden asentaminen

F. HOITO JA KUNNOSSAPITO

VAROITUS

Kypärän kuoren, sisustan ja visiireiden puhdistamiseen **ei saa käyttää öljypohjaisia kemikaaleja, liuottimia, bensiiniä, puhdistusaineita eikä liima-aineita.** Tällaisten tuotteiden käyttö voi vahingoittaa vakavasti kypärän kuorta, vuotta ja visiirejä, eikä kypärän täyttä turvallisuustoimintoa voida enää taata.

1. KUOREN PUHDISTUS

Voit puhdistaa kypärän kuoren vedellä, saippualla tai yleisesti saatavalla moottoripyöräshampoolla, puhdistusaineilla, kiillotusaineilla, muovipuhdistusaineilla tai pesunesteillä.

Vesi ja saippua riittävät yleensä. Kun käytät muita puhdistusmateriaaleja, varmista, että ne eivät osu häikäisy suojaan, koska ne voivat vahingoittaa visiiriä ja sen pinnoitetta.

2. SISUSTAN PUHDISTUS

EXOME OPEN FACE -kypärän vuori voidaan irrottaa kokonaan.

Pää- ja poskipehmusteet voi pestä käsin miedolla saippualliuoksella (esim. runsaasti laimennetulla tavallisella miedolla pesuaineella) enintään 30 °C:n lämpötilassa.

Käsinpesua suositellaan, mutta konepesukin on sallittu. Käytä hienopesuohjelmaa, jottei sisustan hikeä imevä päällysmateriaali vahingoitu rummussa. Anna vuorin kuivua huoneenlämpötilassa hyvässä ilmanvaihdossa.

VAROITUS

Älä laita vuorin osia kuivausrumpuun: liika kuumuus voi vaurioittaa vaahtoa ja päällysteitä.

F. HOITO JA KUNNOSSAPITO

3. HÄIKÄISYSUOJA

HÄIKÄISYSUOJAN PUHDISTUS

Häikäisysuoja tulee puhdistaa vain pehmeällä ja tarvittaessa kostealla liinalla (suosittelemme mikrokuituliinaa).

Käytä pesuun vain haaleaa vettä (< 20 °C). Älä koskaan puhdistaa häikäisysuojaa bensiinillä, liuottimella, ikkunan- tai lasinpesuaineella tai muilla alkoholia sisältävillä pesuaineilla.

Häikäisysuojaa ei tule liottaa vedessä, vaikka se olisi ulkopuolelta likainen, koska se heikentää huomattavasti pinnan kovuutta ja siten huurteen-/naarmunestopinnoitetta.

Älä koskaan kiinnitä häikäisysuojaan merkkejä, teippiä tai tarroja.

Häikäisysuojan ulkopinnan sitkeä lika (esim. kuivuneet hyönteisjäämät) voidaan poistaa helposti peittämällä suljettu visiiri kostealla tai märällä liinalla ja antamalla lian pehmetä puolesta tunnista tuntiin.

4. KYPÄRÄN TARKISTUS

Tarkista, onko kypärässä vaurioita. Jos kypärä on vahingoittunut tai murtunut, lopeta kypärän käyttö välittömästi ja vaihda se.

Tarkista kuluneet tai vaurioituneet osat. Muoviosat voivat kulua ajan mittaan. Jos havaitset kuluneita tai vahingoittuneita osia, vaihda ne tai hanki uusi kypärä. Lisätietoa varaosien vaihtamisesta on kohdassa Varaosat.

VAROITUS

Tarkistamalla kypärän ennen jokaista ajoa vähennät vakavan vamman ja kuoleman vaaraa.

Kypärä tulee vaihtaa 3–5 vuoden kuluttua sen ostamisesta käytöstä ja huoltamisesta riippuen. Vaikka ulkokuori on periaatteessa pitkäikäinen, materiaali väsyä ja kuluu suhteessa muihin komponentteihin, ja koska kypärän käyttö ja käyttöolosuhteet ovat tuntemattomia, oman turvallisuutesi vuoksi kypärä kannattaa vaihtaa kyseisen ajan kuluttua.

Liiallinen kuumuus (esim. pakojärjestelmän lämpö) voi vahingoittaa kypärän ulkonäköä, sisäkuorta ja vuorta.

5. KYPÄRÄN SÄILYTYS

- Säilytä kypärää kuivassa ja viileässä;
- Säilytä kypärää loitolla eläimistä;
- Pidä kypärä loitolla yli 50 °C:n (122 °F) lämmöstä äläkä laita sitä kuumille pinnoille tai niiden lähelle;
- Säilytä kypärää kypäräpussissa.

VAROITUS

Väärin varastoitu kypärä voi vahingoittua.

G. VIANMÄÄRITYSOPAS

ONGELMA	ACTION
HÄIKÄISYSUOJAN VIKA	<ol style="list-style-type: none"><li data-bbox="451 292 1081 316">1. Tarkista, onko häikäisysuoja asennettu oikein kypärään.<li data-bbox="451 321 840 373">2. Tarkista, onko rikkiäisiä osia. Vaihda tarpeen vaatiessa uusiin.<li data-bbox="451 378 1344 402">3. Jos vikaa ei löydy, pyydä valtuutettua BRP-jälleenmyyjää suorittamaan tarkistus.

H. LISÄVARUSTEET JA VARAOSAT

Yhteenveto kaikista saatavilla olevista lisävarusteista ja varaosista on Internetissä osoitteessa www.brp.com

VAROITUS

Turvallisuussyistä BRP:n tulee hyväksyä kaikki kyseisen kypärän lisävarusteet.

VAROITUS

Muiden kuin BRP:n suosittelemien varaosien käyttäminen voi lisätä vakavan vamman tai kuoleman vaaraa. Käytä vain kyseiselle kypärälle suunniteltuja varaosia. BRP suosittelee, että kaikki vaihto-osat annetaan BRP-jälleenmyyjän asennettavaksi.

VAROITUS

Älä koskaan muuntele kypärää – se saattaa heikentää kypärän suojauskykyä ja lisätä vakavan vamman tai kuoleman vaaraa.

1. LISÄVARUSTEET

Alkuperäisiä BRP-lisävarusteita on saatavana valtuutetulta BRP-jälleenmyyjältäsi. Löydät BRP-jälleenmyyjä alueeltasi käyttämällä BRP-verkkosivustolta: www.brp.com

2. VARAOSAT

Alkuperäisiä BRP-osia on saatavana valtuutetulta BRP-jälleenmyyjältäsi. Löydät BRP-jälleenmyyjä alueeltasi käyttämällä BRP-verkkosivustolta: www.brp.com

Huomaa: Lisätietoja saatavilla olevista varaosista on verkkosivustollamme osoitteessa <http://store.ski-doo.com/>

I. BRP-HUOLTO

1. KORJAUSPALVELU

EOME OPEN FACE -kypärä on BRP:n laatutuote, joka on suunniteltu ja valmistettu viimeisimpien kehitys- ja tuotantomenetelmien mukaisesti. Jos kypärä vaatii korjausta, ota yhteyttä valtuutettuun BRP-jälleenmyyjään tai maahantuajaan.

Vastaanoton tai vaateen yhteydessä BRP voi tutkia tuotteen ja/tai viivästää vaateen käsittelyä, kunnes analyysi on valmis.

Vaikka alkuperäisestä viasta olisi annettu selkeä kuvaus, jos BRP havaitsee korjauksen aikana lisää vikoja, BRP voi korjata ne ilman erityistä tilausta, jos se on tarpeen kypärän oikean toiminnan palauttamista varten.

2. RAJOITETTU TAKUU

Kypärän ostaminen valtuutetulta BRP-jälleenmyyjältä antaa rajoitetun takuun ostetuille varusteille valmistusvikojen varalta.

Rajoitetun takuun aikajakso on 4 vuotta ostopäivästä. Jos sinulla on aihetta valitukseen, ota yhteyttä valtuutettuun BRP-jälleenmyyjään.

BRP pyytää sinua antamaan tarkan kuvauksen vaateesta sekä kopion kuitistasi.

J. YHTEYDENOTTO

Pohjois-Amerikka

565 de la Montagne Street
Valcourt (Québec) J0E 2L0
Canada

Sturtevant, Wisconsin, U.S.A.
10101 Science Drive
Sturtevant, Wisconsin
53177
Yhdysvallat

Sa De Cv, Av. Ferrocarril 202
Parque Ind. Querétaro, Lote2-B
76220
Santa Rosa Jáuregui, Qro.
Meksiko

Oseania

6 Lord Street
Lakes Business Park
Botany, NSW 2019
Australia

Etelä-Amerikka

Rua James Clerck Maxwell, 230
TechnoPark Campinas
SP 13069-380
Brasilia

Aasia

15/F Parale Mitsui Building,8
Higashida-Cho, Kawasaki-ku
Kawasaki 210-0005
Japani

Room Dubai, level 12, Platinum
Tower
233 Tai Cang Road
Xintiandi, Lu Wan District
Shanghai 200

Eurooppa

Skaldenstraat 125
B-9042 Gent
Belgia

Itterpark 11
D-40724 Hilden
Saksa

ARTEPARC Bâtiment B
Route de la côte d'Azur, Le Canet
13590 Meyreuil
Ranska

Ingvald Ystgaardsvei 15
N-7484 Trondheim
Norja

Isoaavantie 7
PL 8040
96101 Rovaniemi
Formvägen 16
S-906 21 Umeå
Ruotsi

Avenue d'Ouchy 4-6
1006 Lausanne
Sveitsi

Voit katsoa lähimmän valtuutetun BRP-jälleenmyyjän tai -maahantuojan tai lisätietoja BRP:n tuotteista verkkosivustoltamme osoitteessa: www.brp.com

©™ ja BRP-logo ovat Bombardier Recreational Products Inc.:n tai sen tytäryhtiöiden tavaramerkkejä.

© 2024. Bombardier Recreational Products Inc.

BRP_20240314_R00EN

Kaikki muut tavaramerkit ovat omistajiensa omaisuutta.