

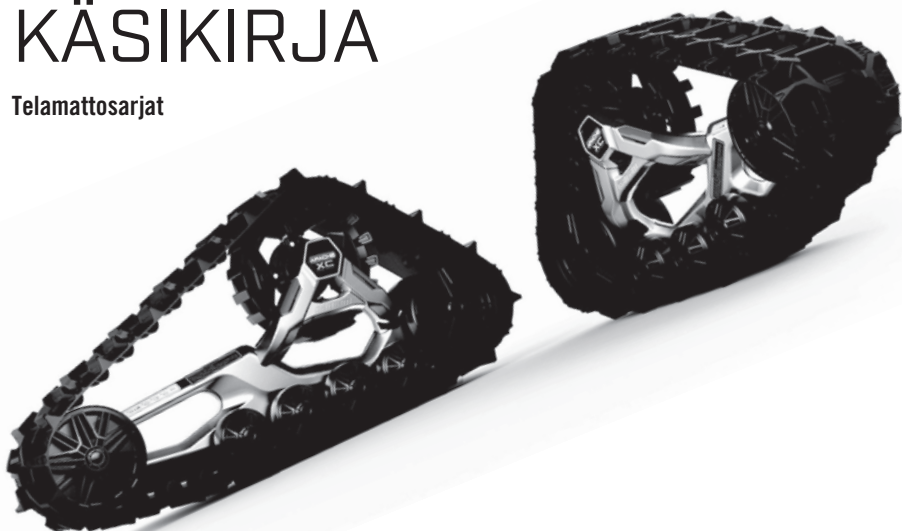
can-am



APACHE XC™ JA APACHE XC LT™

KÄYTTÄJÄN KÄSIKIRJA

Telamattosarjat



⚠ VAROITUS

Lue tämä opas huolellisesti ennen käyttöä.
Pidä tämä opas ajoneuvossa asennuksen jälkeen.

Erilaiset tässä kirjassa esitetyt turvallisuustiedot ja se, miltä ne näyttävät sekä kuinka niitä käytetään, ilmenee seuraavasta:

Turvallisuuteen liittyvä symboli  osoittaa mahdollista vammautumisvaaraa.

VAROITUS

Osoittaa mahdollista vaaratilannetta, joka voi johtaa vakavaan loukkaantumiseen tai kuolemaan, ellei sitä vältetä.

HUOMIO

Osoittaa vaaratilannetta, joka voi johtaa lievempään loukkaantumiseen, ellei sitä vältetä.

TÄRKEÄÄ

Merkitsee ohjetta, jonka noudattamatta jättäminen voi johtaa ajoneuvon osien tai muun omaisuuden vakavaan vaurioitumiseen.

Kanadassa tuotteiden jakelijana ja huoltajana toimii Bombardier Recreational Products Inc. (BRP).

USA:ssa tuotteiden jälleenmyyjä ja huoltotoimista vastaava on BRP US Inc.

Euroopan talousalueella (joka käsittää Euroopan unionin jäsenvaltiot sekä Yhdistyneen kuningaskunnan, Norjan, Islannin ja Liechtensteinin), Itsenäisten valtioiden yhteisössä (mukaan lukien Ukraina ja Turkmenistan) ja Turkissa, tuotteiden jakelijana ja huoltajana on BRP European Distribution S.A. ja muut BRP:n sidos- tai tytäryhtiöt.

Kaikissa muissa maissa tuotteiden jakelijana ja huoltajana toimii Bombardier Recreational Products Inc. (BRP) tai sen tytäryhtiöt.

TM® BRP:n tai sen tytäryhtiöiden tavaramerkit.

Tämä ei ole täydellinen luettelo Bombardier Recreational Products Inc:n tai sen tytäryhtiöiden omistamista tavaramerkeistä.

Tavaramerkkejä ei ehkä ole rekisteröity joka oikeusalueella.

Apache XCT™

Can-Am®

Kaikki oikeudet pidätetään. Mitään tämän käyttäjän käsikirjan osaa ei saa jäljentää missään muodossa ilman Bombardier Recreational Products Inc:n etukäteen antamaa kirjallista lupaa.

©Bombardier Recreational Products Inc. 2024

SISÄLLYSLUETTELO

JOHDANTO

JOHDANTO.....	6
---------------	---

TÄRKEITÄ TIETOJA

TELASARJAN ASENNUS	8
Ohjauksen suuntaus	8
CVT-vaihteiston ilmanoton siirtosarja	8
Vain 4-vetomuoto	8
Hinaus ja lisävarusteen asentaminen	8
Ajopinta	8
Nopeusmittarin lukema	8
Ajo reitillä	9
Määräykset	9

TURVALLISUUSOHJEET

TÄRKEITÄ VAROITUKSIA	12
Telamattosarjan vaikutukset Can-Am Off-Road -ajoneuvoon	12
Ajaminen telamattosarjalla varustetulla Can-Am Off-Road -ajoneuvolla	13
Telamaton korjaaminen.....	15
Ajoneuvon hinaaminen lumesta	15
Muutokset telasarjaan.....	16
TÄRKEIDEN TARROJEN SIJAINTI	17
Apache XC	18
Apache XC LT	20

YLEISTÄ TIETOA

TELASARJAN TUNNISTETIEDOT	24
EY-VAATIMUSTENMUKAISUUSVAKUUTUS	26
KÄYTTÖOHJEET	27
Totutuskäyttö	27
Käyttöä edeltävä tarkastus	27
Tarvittavat työkalut.....	28
Suojavarusteet	28

HUOLTOTIEDOT

HUOLTOTAULUKKO	30
HUOLTOTOIMENPITEET	36
Yleistä	36
Telamattosarja	37
Telat	41
Pyörät.....	41
Runko.....	41

Vetopyörä	43
Puhdistus, varastointi ja ajokautta edeltävät valmistelut	44

TAKUU

BRP:N RAJOITETTU TAKUU: APACHE™ OFF-ROAD CAN-AM -AJONEUVON TELAMATTOSARJA	46
TAKUUAIKA.....	46
POIKKEUKSET	46
TAKUUEHDOT	46
TOIMENPITEET TAKUUN MYÖNTÄMISTÄ VARTEN.....	47
MITÄ BRP TEKEE	47
VASTUUVELVOLLISUUDEN RAJOITUKSET	47
KULUTTAJA-APU	48

TIETOA ASIAKKAALLE

TIETOSUOJAA KOSKEVAT TIEDOT.....	50
OTA YHTEYTTÄ	52
Aasian ja Tyynenmeren alue	52
Eurooppa, Lähi-itä ja Afrikka	52
Latinalainen Amerikka.....	52
Pohjois-Amerikka	52
OSOITTEEN JA OMISTAJAN MUUTOS	53

JOHDANTO

JOHDANTO

VAROITUS

Kaikkia ajoneuvon käyttäjän käsikirjan turvallisuussääntöjä tulee noudattaa. Myös tämän oppaan erityisiä ohjeita tulee noudattaa, kun käytetään Apache XC™ -telamattosarjalla varustettua Off-Road Can-Am -ajoneuvoa.

Onnittelut uuden BRP Apache XC -telamattosarjan ostamisesta. Sitä tukee BRP-takuu ja valtuutettu Can-Am-jälleenmyyjäverkosto, jolta saat tarvitsemasi varaosat ja palvelun.

Tämä käyttöopas voidaan kääntää muille kielille. Mahdollisissa eroavaisuuksissa englanninkielinen versio pätee. Tämän käyttäjän käsikirjan englanninkielisessä versiossa on käytetty maskuliinista muotoa kuvaamaan myös feminiinistä muotoa.

Jos haluat katsella ja/tai tulostaa käyttöoppaasta ylimääräisen kopion, voit tehdä niin verkkosivustolla www.operatorsguides.brp.com. Huomioi, että käyttäjän käsikirja on saatavana useilla eri kielillä.

Tämän asiakirjan tiedot ja komponenttien/järjestelmän kuvaukset ovat julkaisuhetkellä oikeat. Bombardier Recreational Productsin menettelytapoihin kuuluu kuitenkin tuotteiden jatkuva parantaminen ilman, että se sitoutuu asentamaan parannuksia aikaisemmin valmistamiinsa tuotteisiin. Viime hetkellä tehdyistä muutoksista johtuen valmistetun tuotteen ja tässä käsikirjassa olevien kuvausten ja/tai erittelyjen välillä saattaa olla joitakin eroja. BRP pidättää itsellään oikeuden milloin tahansa lopettaa valmistuksen tai muuttaa teknisiä tietoja, tyyppejä, ominaisuuksia tai varusteita ilman velvoitteita.

Tässä asiakirjassa olevat kuvat esittävät eri kokoonpanojen tyypillistä rakennetta, mutta ne eivät välttämättä esitä osien kaikkia yksityiskohtia tai tarkkoja muotoja. Ne esittävät

kuitenkin osia, joilla on sama tai samanlainen tehtävä.

Suosittellemme alkuperäisten BRP-vaaraosien käyttöä. Ne on suunniteltu ja valmistettu nimenomaan BRP:n tiukkien laatuvaatimusten mukaisesti.

TÄRKEITÄ TIETOJA

TELASARJAN ASENNUS

TÄRKEÄÄ

Apache XC- ja Apache XC LT -telamattosarja tulee asentaa vain Can-Am Off-Road -ajoneuvoihin.

Apache XC -telamattosarjan käyttö Can-Am Off-Road -ajoneuvossa voi muuttaa sen käyttäytymistä erityisesti seuraavien suhteen:

- Käsiteltävyys
- Pito
- Kiihdytys
- Jarruttaminen.

Näistä syistä Apache XC -telamattosarjalla varustettu Can-Am Off-Road -ajoneuvo tarvitsee tietyn sopeutumisaajan. Tutustu Can-Am Off-Road ajoneuvoosi tämän sarjan lisäämisen jälkeen ja tutustu ajoneuvon uuteen käyttäytymiseen kaikissa olosuhteissa.

VAROITUS

Tämän telasarjan käyttö vaikuttaa ajoneuvosi käyttäytymiseen ajon aikana. Can-Am Off-Road -ajoneuvon hallinnan menetyksen estämiseksi:

- Säädä kaasua aina olosuhteiden mukaan.
- **ÄLÄ KOSKAAN** pyöritä telamattoa.

Silloin matosta saattaa lentää likaa, lunta tai jäätä taaksepäin, ja lisäksi saatat menettää ajoneuvon hallinnan.

Ohjauksen suuntaus

Ajoneuvon ohjauksen kohdistus on säädettävä ajoneuvon SÄÄTÖOHJEIDEN mukaisesti ja säädettävä takaisin ajoneuvon tehdasasetuksiin, kun sarja poistetaan.

CVT-vaihteiston ilmanoton siirtosarja

VAROITUS

CVT:n imuilman siirtosarjan asennus voi olla PAKOLLISTA Can-Am Off-Road -ajoneuvoon, kun telamattoa käytetään lumessa. Ilman CVT:n ilmanoton siirtoa lumi voi tukkia tavallisen CVT:n ilmanoton täysin. Näissä olosuhteissa ja suurella kuormituksella variaattorihihna voi ylikuumentaa, hajota kappaleiksi ja aiheuttaa tulipalon CVT:n kotelossa. Voit kysyä lisätietoja valtuutetulta Can-Am Off-Road -jälleenmyyjältä.

Vain 4-vetomuoto

Ohjattavuus vähenee 2-vetomuodossa. Käytä Can-Am Off-Road -ajoneuvoa aina 4WD-tilassa telamattosarjan kanssa.

Hinaus ja lisävarusteen asentaminen

Varmista ennen lisävarusteiden (esim. lumiaura, puskurin jatkeet, vilkkusarja) asentamista, että ne eivät pysty osumaan telamattoon.

Ajopinta

Apache XC- ja XC LT -telamattosarja antavat optimaalisen suorituskyvyn ja kestävyuden lumessa. Käyttö muun tyyppisessä maastossa lisää telasarjan osien ja ajoneuvon kulumista.

Nopeusmittarin lukema

Mallivuoden 2014 ja uudemmat Can-Am Off-Road -ajoneuvot

Kaikkin mallivuoden 2014 ja uudempiin Can-Am Off-Road -ajoneuvoihin täytyy asentaa DPS-telamattosarj modulari. DPS-moduuli säätää mittaristossa näkyvää nopeutta ja DPS-asetuksia, jotta ajokokemus on

parempi. DPS-telamattosarja myydään erikseen.

VAROITUS

Älä koskaan aja DPS-telamoduuli kytkettynä, kun ajoneuvoon on asennettu renkaat. Älä koskaan aja telamattosarjan kanssa ilman DPS-moduulia, koska tällöin nopeusnäyttö ei ole oikea kummasakaan tapauksessa.

Ajo reitillä

BRP ei suosittele ajamista telamattosarjalla varustetulla Can-Am Off-Road -ajoneuvolla yleisillä teillä, koska se on laitonta useimmissa osavaltioissa tai maakunnissa. Jos sinun täytyy tehdä niin, tarkista paikalliselta viranomaiselta, onko se sallittua. Aja sitten reitillä mahdollisimman lyhyt matka ja huomioi muut ajajat ja paikan omistajat, jottet vahingoita reittiä.

TÄRKEÄÄ

Urheilullista ajoa ja nopeita suunnanvaihtoja ei suositella. Nämä ajotyylit voivat johtaa ennenaikaiseen kulumiseen ja vakaviin vikoihin, eivätkä ne kuulu normaalin takuun piiriin.

Määräykset

Tarkista aina paikalliset säädöt, jotka koskevat telamattojen käyttöä Can-Am Off-Road -ajoneuvossa. Aja Can-Am Off-Road -ajoneuvoa aina vastuullisesti kunnioittaen ympäristöä ja muiden ihmisten omaisuutta.

On-Road-käyttöön hyväksytyin L- tai T-luokan ajoneuvon muokkaaminen tällä lisävarusteella voi olla joissain maissa kiellettyä. Muokatulla On-Road-käytön ajoneuvolla ei ehkä saa ajaa yleisillä teillä, joten sitä voi käyttää vain maastoajossa.

On-Road-käytön ajoneuvon muokkaaminen tällä lisävarusteella mitätöi sen vaatimustenmukaisuuden seuraaviin EU-säädöksiin:

- Luokat T1, T2 tai T3: Euroopan parlamentin ja neuvoston asetus (EU) N:o 167/2013, annettu 5 päivänä helmikuuta 2013, maa- ja metsätaloudessa käytettävien ajoneuvojen hyväksynnästä ja markkinavalvonnasta.
- Luokat L5 tai L7: Euroopan parlamentin ja neuvoston asetus (EU) N:o 168/2013, annettu 15 päivänä tammikuuta 2013, kaksi- ja kolmipyöräisten ajoneuvojen ja nelipyöräisten hyväksynnästä ja markkinavalvonnasta.

Tämä sivu on jätetty tarkoituksella tyhjäksi

TURVALLISUUSOHJEET

TÄRKEITÄ VAROITUKSIA

APACHE XC -TELAMATOLLA VARUSTETUN CAN-AM OFF-ROAD -AJONEUVON KÄYTTÖ VOI OLLA VAARALLISTA.

VAKAVA LOUKKAANTUMINEN TAI KUOLEMA voi olla seurauksena, ellei näitä ohjeita noudateta:

- Lue tämä käyttöopas ja noudata kuvattuja käyttömenetelmiä.
- Lue ajoneuvon käyttäjän käsikirja ja kaikki tuotteessa olevat varoituskilvet huolellisesti ja noudata kuvattuja käyttömenetelmiä.
- Jos lisävarusteita on asennettu, lue huolellisesti kaikki tuotteessa olevan varoituskilvet ja noudata kuvattuja käyttömenetelmiä.

Telamattosarjan vaikutukset Can-Am Off-Road -ajoneuvoon

Ajoneuvon paino

Ajoneuvon paino lisääntyy, kun telamattosarja asennetaan, ja tämä on otettava huomioon ylitettäessä siltaa tai muissa tilanteissa, joissa ajoneuvon painolla voi olla merkitystä. Ajoneuvon paino on otettava huomioon myös silloin, kun ajoneuvon nostamiseen maasta käytetään nostolaitteita tai kun ajoneuvoa kuljetetaan rekassa tai perävaunussa.

Ajoneuvon leveys

Ajoneuvon kokonaisleveys kasvaa telamattojen myötä, koska ne ulottuvat ajoneuvon lokasuojien ulkopuolelle. Esteiden lähellä, siltoja ylitettäessä ja muissa tilanteissa, joissa ajoneuvon leveydellä voi olla merkitystä, on oltava erityisen varovainen.

Ajoneuvon korkeus

Telamatot lisäävät ajoneuvon kokonaiskorkeutta, ja se on otettava huomioon silloin, kun ajoneuvon korkeudella voi olla merkitystä.

Ajoneuvon hinauskapasiteetti

Telasarjan asennus EI lisää ajoneuvon hinauskapasiteettia.

Ajoneuvon kuormitus

TÄRKEÄÄ

Telamattosarjan paino tulee ottaa huomioon ajoneuvon kuormitusta laskettaessa.

Telasarjan asennus EI lisää ajoneuvon kuormituskapasiteettia.

Ajoneuvon lämmönjohto

Telasarjan käyttö voi lisätä ajoneuvon lämmöntuottoa tietyissä olosuhteissa:

- pitkäkestoinen ajo syvässä lumessa
- pitkäkestoinen ajo hitaalla nopeudella
- pitkäkestoinen auraus
- pitkäkestoinen hinaus hitaalla nopeudella.

Näissä erittäin raskaan käytön soveluksissa on suositeltavaa käyttää Off-Road Can-Am -ajoneuvon lämmönhaihdutussarjaa (jos sitä ei jo ole asennettu tehtaalla).

Ajoneuvon ilmanotto

Tarkista mahdolliset pakolliset imuilman siirtosarjat, jotka ehkä vaaditaan Can-Am Off-Road -ajoneuvolle, kun siihen asennetaan telamattosarjoja. Kiinnitä aina huomiota ajoneuvon moottoriin ja/tai CVT:n ilmanottoon ja varmista, ettei siinä ole likaa tai kertynyttä lunta.

VAROITUS

Suihkuava lumi voi tukkia voimansiirron ja moottorin imuilmasuodattimet, mikä lisää toimintahäiriöiden ja ylikuumemisen riskiä.

- Puhdista molemmat suodattimet aika ajoin ajon aikana, jotta raitis ilma virtaa normaalisti.

⚠ VAROITUS

CVT:n imuilman siirtosarjan asennus voi olla PAKOLLISTA Can-Am Off-Road -ajoneuvoon, kun telamattoja käytetään lumessa. Ilman CVT:n ilmanoton siirtoa lumi voi tukkia tavallisen CVT:n ilmanoton täysin. Näissä olosuhteissa ja suurella kuormituksella variaattorihihna voi ylikuumentaa, hajota kappaleiksi ja aiheuttaa tulipalon CVT:n kotelossa. Voit kysyä lisätietoja valtuutetulta Can-Am Off-Road -jälleenmyyjältä.

Ajaminen telamattosarjalla varustetulla Can-Am Off-Road -ajoneuvolla

Älä aja jäätyneen vesistön jäällä, ennen kuin olet tarkistanut jään kestävän turvallisesti ajoneuvon, sen kuljettajan ja matkustajan sekä kuorman painon.

⚠ VAROITUS

Vaikka jäätyneet vesiväylät kantaisivat moottorikelkkoja tai muita ajoneuvoja, ne eivät välttämättä kannata omaa ajoneuvoasi. Tämä ajoneuvo on moottorikelkkaa raskaampi, hitaampi ja vähemmän ketterä.

Esteiden ylittäminen

Vältä esteitä, kuten kiviä ja kaatuneita puita, aina kuin mahdollista, ja vältä myös syviä ja neliöreunaisia oja. Muista, että jotkut esteet ovat liian suuria tai vaarallisia ylittäviksi, joten niitä on syytä välttää. Yleisenä ohjeena älä koskaan yritä ylittää estettä, joka on korkeampi kuin etummaisena yläpyörän telamaton keskiosa. Voit ylittää pienet kivet tai kaatuneet puut turvallisesti – lähesty niitä hiljaisessa vauhdissa ja niin oikeassa kulmassa kuin vain mahdollista. Hidasta nopeus kuitenkin pysähtymättä, älä kiihdytä äkkinäisesti. Matkustajan on pidettävä

käsi kahvoista tukevasti ja tuettava jalat lattiaan. Ota huomioon, että esine voi olla liukas tai se voi liikkua sitä ylittäessä.

⚠ HUOMIO

Ohjausjärjestelmä on suuren kuormituksen alaisena esteitä ylittäessä. Tästä syystä ohjaus voi nykiä äkisti ja arvaamattomasti esteitä ylittäessä.

Jotta isojen esteiden yli on helpompi ajaa, madalla estettä laittamalla sen eteen tukki tai kivi.



Pito/kiihtyvyys

Tämä telamatto antaa Can-Am Off-Road -ajoneuvolle paremman pidon ja kiihtyvyyden pehmeillä pinnoilla. Tämä voi aiheuttaa äkillisiä muutoksia pidossa vaihtelevissa olosuhteissa.

⚠ VAROITUS

Äkilliset ajopinnan muutokset vaikuttavat pitoon. Voit menettää hallinnan.

Jarrutus

Tämä telasarja parantaa jarrutusta lumisella pinnalla, mutta sillä ei ole huomattavaa vaikutusta jään päällä. Kelkan jarrutettavuus ja jarrutusmatka saattaa tietyissä olosuhteissa vaihdella äkillisesti. Mukauta jarrut aina ja seuraa muuttuvia olosuhteita, jotta telamatot eivät lukkiudu.

Lumi tai jää voivat vaikuttaa Can-Am Off-Road -ajoneuvon jarrujärjestelmän reagointiaikaan myös telamattosarjan kanssa.

VAROITUS

Suihkuava lumi voi luoda jarruroottoreihin jääkalvon, mikä pidentää pysähtymismatkaa.

- Käytä jarruja aika ajoin ajon aikana, jotta jääkalvo rikkoontuu.
- Jätä pidempi jarrutusmatka.

Jarrutusmatka voi olosuhteista riippuen vaihdella suurestikin. Ole varautunut maasto-olosuhteiden nopeisiin muutoksiin. Toimi turvallisesti.

VAROITUS

Telamattojen lukittuminen jarrutuksessa voi aiheuttaa hallinnan menetyksen.

Kääntyminen

Ajoneuvon ohjauslaitteen kääntösäde pienenee. Säädä ajoasi tämän mukaan. Älä koskaan tee jyrkkiä käännöksiä yli 25 km/h: n (16 MPH) nopeudessa, koska se voi aiheuttaa telamattosarjan hallinnan menetyksen tai vaurioitumisen.

Ohjattavuus vähenee 2-vetomuodossa. Käytä Can-Am Off-Road -ajoneuvoa aina 4WD-tilassa telamattosarjan kanssa.

Ajoneuvon nopeus

Can-Am Off-Road -ajoneuvoa tulee käyttää vain pienemmällä nopeudella. Telasarjan asentaminen voi vaikuttaa ajoneuvon hallintaan, vakauteen ja jarrutusmatkaan. Säädä aina nopeutta maaston, näkyvyyden,

ajo-olosuhteiden ja kokemustasosi mukaan.

VAROITUS

Suihkuava lumi voi luoda jarruroottoreihin jääkalvon, mikä pidentää pysähtymismatkaa.

- Käytä jarruja aika ajoin ajon aikana, jotta jääkalvo rikkoontuu.
- Jätä pidempi jarrutusmatka.

Lumiaura

Jos Can-Am Off-Road -ajoneuvossa on myös lumiaura, ajoneuvo ei saa olla yli 5 km/h (3 MPH).

Peruuttaminen

Peruuta aina alennetulla nopeudella. Ajaminen peruutusvaihteella suurella opeudella, erityisesti alaaässä, voi aiheuttaa telamattojen iskeytymisen lummeen tai esteisiin ja aiheuttaa Can-Am Off-Road -ajoneuvon vakavia vaurioita.

TÄRKEÄÄ

Jos toinen tai molemmat telamatot jumiutuvat lumpeen peruutettaessa, älä liikuta tai hinaa ajoneuvoa peruutusvaihteella liikkeelle pääsyä varten, koska tämä voi aiheuttaa telamattojen toimintahäiriön. Jos mahdollista, siirrä tai hinaa ajoneuvoa eteenpäin, jotta se irtoaa lumesta.



Lumi- ja jääolosuhteet

Telamaton kokoonpano lisää lumen sinkoutumista silloin, kun telasarja on asennettuna. Kerääntyvä lumi tai jää voi vaikuttaa ohjaukseen, jousituksiin tai jarruihin. Suorita aina käyttöä edeltävä tarkastus ENNEN KUIN kytket virran päälle.

⚠ VAROITUS

Suihkuava lumi voi luoda jarruroottoreihin jääkalvon, mikä pidentää pysähtymismatkaa.

- Käytä jarruja aika ajojen aikana, jotta jääkalvo rikkoontuu.
- Jätä pidempi jarrutusmatka.

Syvä hanki

⚠ VAROITUS

Lumi voi piilottaa monia esteitä.

Syvässä lumessa ajaminen voi olla vaarallista näkymättömien esteiden tai odottamattoman maaston vuoksi.

Ajoneuvon ECO-tila

ECO-tilan käyttöä ei suositella telamattojen kanssa.

Hypyt

Älä koskaan yritä hyppyjä tai muita temppuja.

Lika

Likaa voi sinkoutua useammin ja voimakkaammin. Älä koskaan seiso Can-Am Off-Road -ajoneuvon vieressä tai lähellä, kun se on liikkeessä. Älä koskaan aja ilman asianmukaisia varusteita, suojalasit mukaan lukien.

Mitä suurempi nopeus, sitä enemmän likaa sinkoutuu. Hidasta nopeutta olosuhteiden mukaan.

TÄRKEÄÄ:

On suositeltavaa pysähtyä aika ajoihin poistamaan ajo- ja takavalosta mahdollinen kertynyt lumi tai lika. Poista kertymät myös CVT:stä, moottorin ilmanotoista ja ajoneuvon säätimien (jarrut, kaasupoljin, ohjaus) läheltä.

Sivulliset

⚠ VAROITUS

Älä koskaan päästä ketään Can-Am Off-Road -ajoneuvon lähelle, kun se on toiminnassa.

Telamattoja ei tule käyttää askelmana. Ajoneuvon liike voi aiheuttaa loukkaantumisen. Telamatto ulottuu ajoneuvon lokasuojien ulkopuolelle ja voi olla vaarallinen sivullisille. Älä koskaan anna kenenkään työntää tai vetää Can-Am Off-Road -ajoneuvoa, kun moottori on käynnissä.

Telamaton korjaaminen

Telamaton korjaaminen ei ole sallittua. Jos se kuluu tai halkeaa, se on vaihdettava. Ota yhteys valtuutettuun jälleenmyyjään.

Ajoneuvon hinaaminen lumesta

TÄRKEÄÄ

Hinaa ajoneuvoa aina vastakkaiseen suuntaan kuin ajosuunta, jossa ajoneuvo juuttui.





TÄRKEÄÄ

Kun hinaat ajoneuvoa, kiinnitä hinauskaapeli aina ajoneuvon runkoon, älä koskaan telamattosarjoihin.



Muutokset telasarjaan

Älä muuta telasarjaa tai asenna pitoa parantavia laitteita, kuten nastoja. Muutokset mitätöivät takuun.

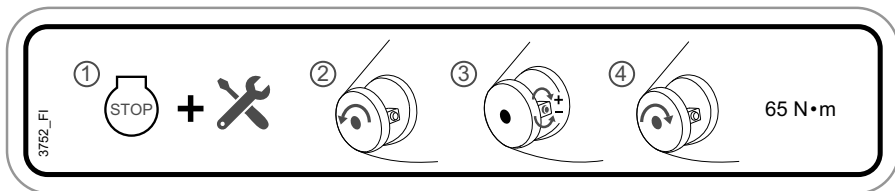
TÄRKEIDEN TARROJEN SIJAINTI

Lue kaikki varoituskilvet niin, että ymmärrät ne. Nämä tarrat kiinnitetään telamattoihin ja ajoneuvoihin käyttäjän, matkustajan tai ohikulkijoiden turvallisuutta varten. Kilpiä tulee pitää telasarjan kiinteinä osina. Jos niitä puuttuu tai ne ovat vahingoittuneet, ne voi korvata uusilla ilmaiseksi. Ota yhteys valtuutettuun Can-Am-jälleenmyyjään.

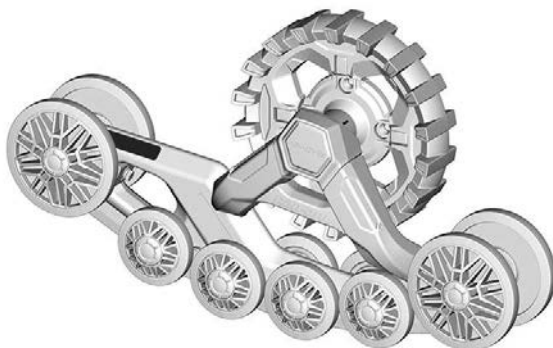
TÄRKEÄÄ:

Mikäli telasarjan ja tämän oppaan välillä esiintyy eroavaisuuksia, telamattoon kiinnitetyillä ohjekilvillä on ensisijainen asema tämän oppaan ohjeistukseen nähden.

Apache XC



TÄRKEÄÄ: Katso täydellinen säätötoimenpide kohdasta *Huoltotoimenpiteet*.



EDESSÄ



TAKANA

VAROITUS

Vakavien vammojen tai kuoleman välttämiseksi.

- Noudata AINA tämän telamattosarjan asennusohjeita.
- Nipistävä kohta; pidä kädet ja sormet poissa liikkuvista osista ja sammuta moottori ennen telamattojärjestelmien huoltoa.

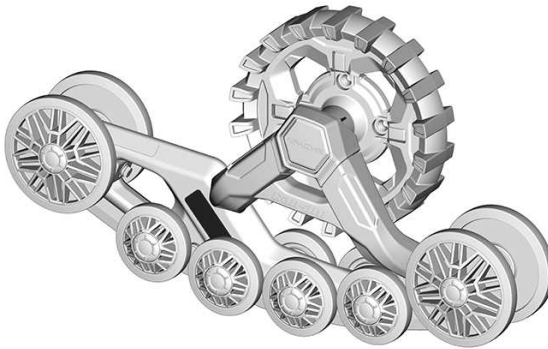
3169_FI

Vakavien vammojen tai kuoleman välttämiseksi.

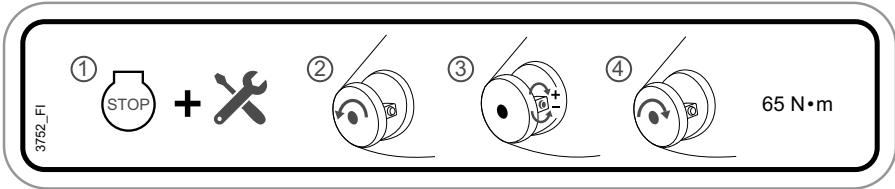
- Noudata AINA tämän telamattosarjan asennusohjeita.
- Nipistäviä kohtia; pidä kädet tai sormet poissa liikkuvista osista ja sammuta moottori ennen telamattojärjestelmän huoltoa.



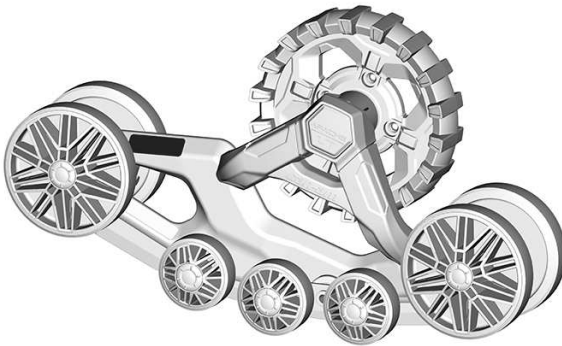
3170

**EDESSÄ****TAKANA**

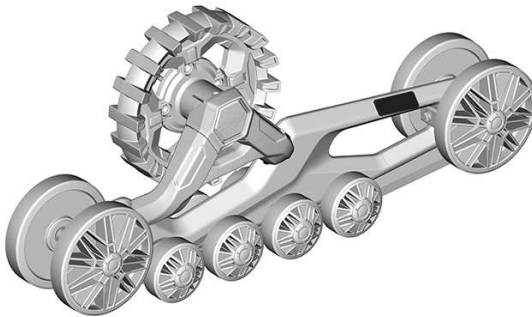
Apache XC LT



TÄRKEÄÄ: Katso täydellinen säätötoimenpide kohdasta *Huoltotoimenpiteet*.



EDESSÄ



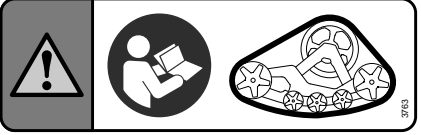
TAKANA

VAROITUS

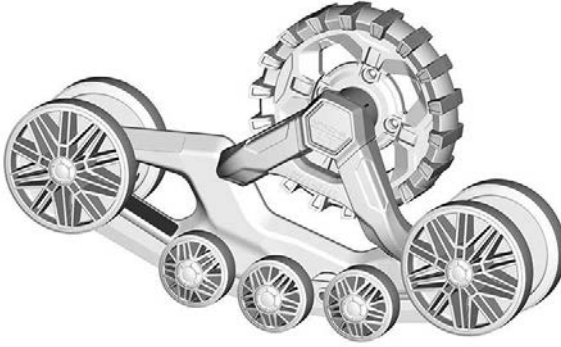
Vakavien vammojen tai kuoleman välttämiseksi.

- Lue käyttöopas AINA ja noudata kaikkia turvallisuussääntöjä ennen kuin yrität käyttää tällä telamattojärjestelmällä varustettua ajoneuvoa.

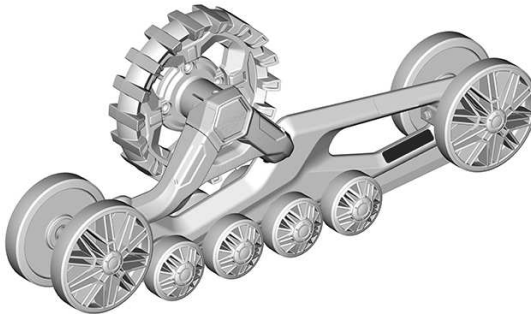
1925-F1



- Vakavien vammojen tai kuoleman välttämiseksi.
- Lue AINA käyttöopas ja noudata kaikkia turvallisuussääntöjä ennen kuin yrität käyttää telamattojärjestelmällä varustettua ajoneuvoa.



EDESSÄ



TAKANA

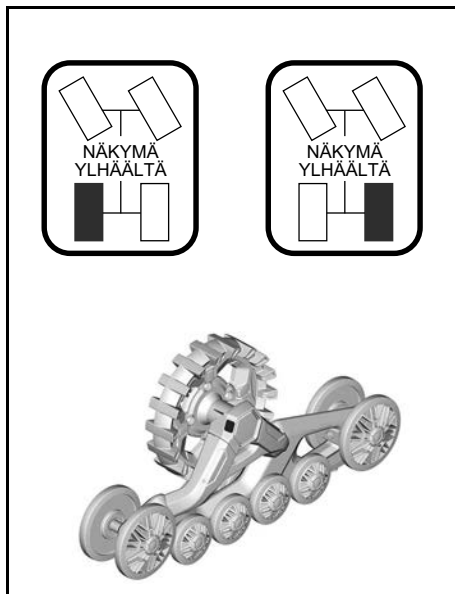
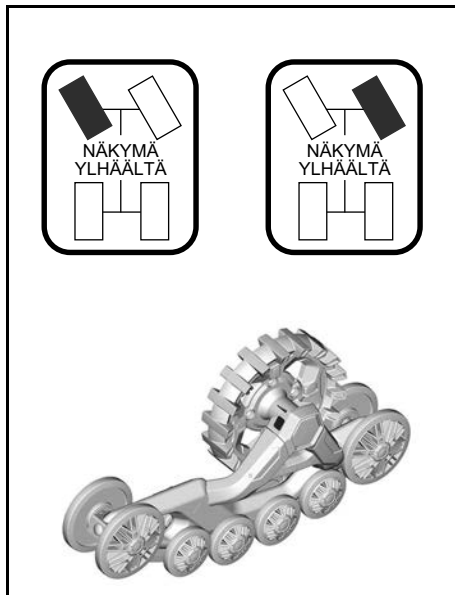
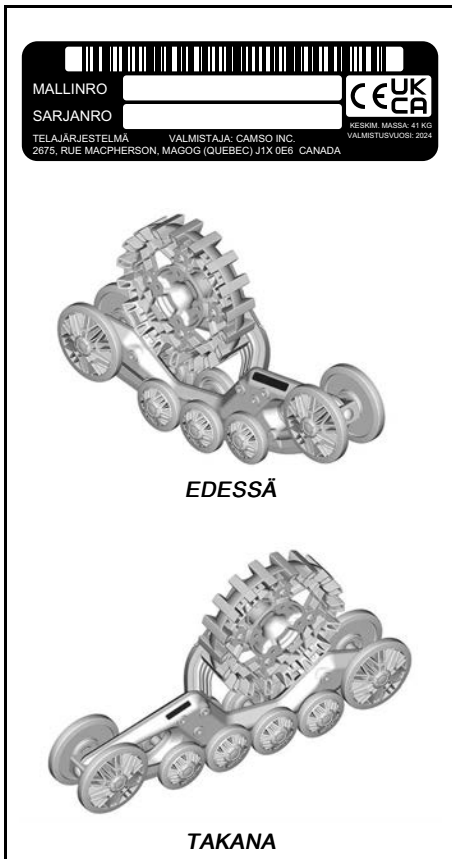
Tämä sivu on jätetty tarkoituksella tyhjäksi

YLEISTÄ TIETOA

TELASARJAN TUNNISTETIEDOT

Apache XC

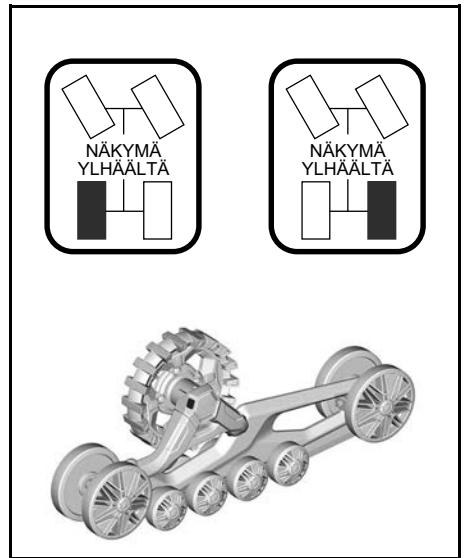
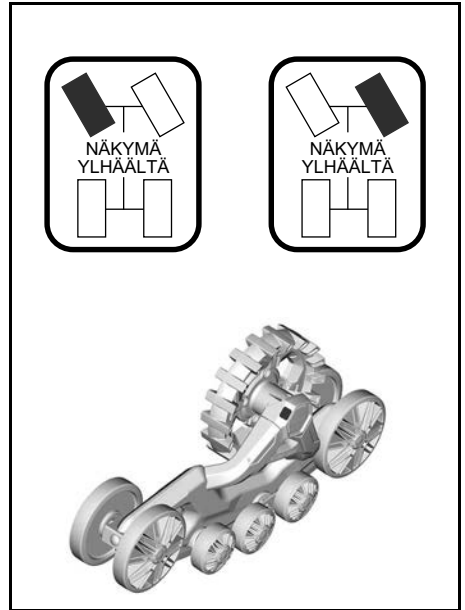
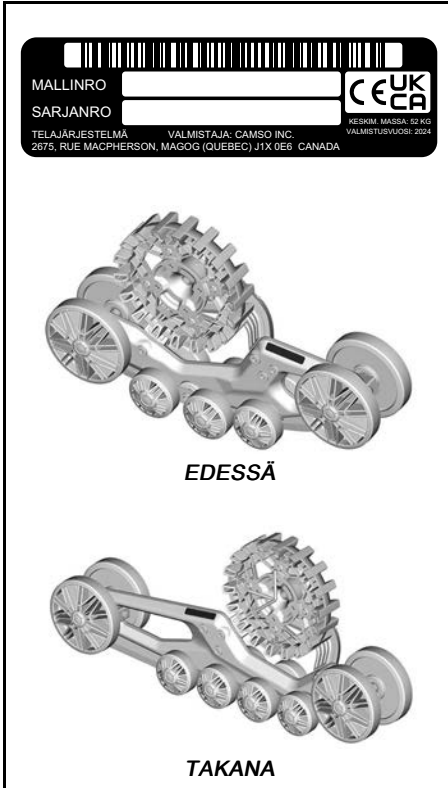
Kussakin Apache XC -sarjassa on tunnistustarrat. Tunnistusnumerosta on hyötyä osien tilaamisen tai BRP:n teknisten tukiohjelmien yhteydessä. Tunnistusnumerosta on hyötyä myös silloin, jos osia varastetaan. **Huomioi tarkasti** kaikki seuraavassa kuvassa olevat merkit ja niiden sijainnit.



Apache XC LT

Kussakin Apache XC LT -sarjassa on tunnistustarrat. Tunnistusnumerosta on hyötyä osien tilaamisen tai BRP:n teknisten tukiohjelmien yhteydessä.

Tunnistusnumerosta on hyötyä myös silloin, jos osia varastetaan. **Huomioi tarkasti** kaikki seuraavassa kuvassa olevat merkit ja niiden sijainnit.



VAATIMUSTENMUKAISUUSVAKUUTUS

**WE:**

VALMISTAJA: Camso Inc.

OSOITE (KANADA): 2675, Rue MacPherson, Magog (Québec), Canada J1X 0E6

OSOITE (EUROOPPA) Camsotech European R&D Centre NV, Eddastraat 40/3,
9042 Gent, BelgiumOSOITE (ISO-BRITANNIA): Camso UK Limited, 35a Vale Business Park, Llandow,
Cowbridge, Vale of Glamorgan, CF71 7PFVERKKOSIVUSTO: www.camso.co**VAKUUTTAA TÄTEN, ETTÄ TUOTESARJA:**

TUOTE: Apache XC / Apache XC LT

VASTAA SEURAAVIA STANDARDEJA:

NUMERO:	OTSIKKO:	PÄIVÄYS:
IEC/IEEE 82079-1	Tietojen valmistelu tuotteiden käyttöä varten	2019
ISO 12100	Koneiden turvallisuus	2010
ISO/IEC 17050-1&2	Vaatimustenmukaisuuden arviointi	2005

JA SEURAAVAN EY-DIREKTIIVIN VAATIMUSTEN MUKAISESTI:

NUMERO:	OTSIKKO:	PÄIVÄYS:
2006/42/EEC	Koneiden turvallisuusdirektiivi	2006

PAIKKA, JOSSA TEHTY:

Magog (Québec), Kanada

VASTAAVA HENKILÖ: TOMMY LEDUC, ingOTSIKKO: POWERSPORTS SYSTEMS MANAGERALLEKIRJOITUS: [Signature]PÄIVÄYS: 2024/03/14

KÄYTTÖOHJEET

Totutuskäyttö

HUOMIO

Sisäänajoaika on tarpeen, jotta komponentit säätyvät ja asettuvat.

Sisäänajoajan tulee olla vähintään 4 tuntia tai 80 kilometriä (50 mailia), ja seuraavat tulee tarkastaa:

TARKASTUS	Hr 0	Hr 1 15 km/h (9 MPH)*	Hr 2 15 km/h (9 MPH)*	Hr 3 15 km/h (9 MPH)*
Visuaalinen tarkastus	x	x	x	X
Telamaton tarkastaminen	x	x		
Pyörimisen eston säätö	x	x		
Suuntaus	x			X
Kiinnityssaran pultin kiristystiukkuus				X

* *Todellinen maksiminopeus*

Vältä tekemästä sisäänajoa kuivissa ja puhtaissa olosuhteissa, koska tällöin saattaa muodostua savua ja palaneen kumin hajua ja aiheuttaa hammaspyörään ja/tai runkoon muovijäämiä.

Ihanteellinen sisäänajo tehdään voidellussa ympäristössä, kuten vedessä, mudassa, lumessa, pehmeässä maaperässä, hiekassa, pölyssä jne.

Sisäänajon tulee myös totuttaa ajajaa ajoneuvon muuttuneeseen käyttäytymiseen.

Käyttöä edeltävä tarkastus

Telasarjan ajoa edeltävä tarkastus

VAROITUS

Vaurioituneella telamatolla ajaminen voi aiheuttaa ajoneuvon hallinnan menettämisen.

Tarkasta ennen jokaista ajokertaa silmämääräisesti kaikki telasarjan osat, mukaan lukien:

- Telat
- Rungot
- Pyörät
- Pyörimisenestojärjestelmä

TÄRKEÄÄ:

Tarkasta myös maata koskettava osuus teloista. Can-Am Off-Road -ajoneuvoa tulee siirtää noin 1 m (40 in).

Varmista, että telat ja tukipyörät pystyvät liikkumaan vapaasti.

Varmista, että telamattojen kireydet on säädetty oikein.

Poista muta, lumi ja jää seuraavista:

- etu- ja takajousitukset
- ohjaus- ja jarrumeکانismit
- kunkin telakokoonpanon sisäpuoli
- jäähdyttimen tuuletin (jos on)

- kaikki paljaat, liikkuvat osat, kuten kardaaniakseli ja puoliakseli.

Varmista, että telamaton tulokulma on säädetty oikein. Katso säätöohjeet osoitteesta

<https://instructions.brp.com/>

⚠ HUOMIO

Tulokulman väärä säätö voi lisätä ohjauksen jäykkyyttä ja vaikuttaa esteidenylityskykyyn.

Telamaton kiinnityssarja

Tarkasta silmämääräisesti pyörintäes-
totangot, kiinnityspultit, säätöruuvi,
jousi ja kiinnityssarjan kumi.

Tarvittavat työkalut

Apache XC -malli, tarvittavat seuraavat:

- 1/2" hylsyavain
- 18 mm x 1/2" hylsy
- 19 mm x 1/2" hylsy
- 17 mm x 1/2" hylsy
- 24 mm:n kiintoavain tai säädettävä kiintoavain
- Jakoavain 19 mm
- tasapäinen ruuvitaltta

Kirveestä ja lapiosta voi olla myös hyötyä.

Myös varahihna sekä sen vaihtami-
seen tarvittavat työkalut on hyvä olla
käsillä.

Suojavarusteet

⚠ HUOMIO

**Käytä asianmukaisia
suojavarusteita.**



Vältä löysää vaateista ja käytä
asianmukaisia suojavarusteita suunni-
tellun ajon tai suoritettavan työn ajan.

HUOLTOTIEDOT

HUOLTOTAULUKKO

Huolto on erittäin tärkeää, jotta Apache XC -telamattosarja pysyy turvallisessa toimintakunnossa. Asianmukainen huolto on omistajan vastuulla. Telasarja on huollettava huoltotaulukon mukaisesti.

Käyttöä edeltävä tarkastus on suoritettava huoltotaulukosta riippumatta.

VAROITUS

Huoltotaulukon ja huoltomenetelmien mukainen huollon laiminlyönti saattavat tehdä telasarjan käytöstä epäturvallista.

Suorita asianmukaiset huollot taulukossa suositelluin väliajoin.

Huoltokaavion aikavälit perustuvat 2 tekijään:

- Ajotunnit
- Matkamittarin lukema.

Huoltoväli määritetään sen perusteella, mikä näistä täyttyy ensin.

Ajotapasi määrittävät tekijät, joita tässäkin tulee noudattaa. Esimerkki:

- Jos käytät ajoneuvoa joka toinen viikko reittiajossa kavereiden kanssa, huoltoväli määrittyy todennäköisesti **matkamittarin lukeam** perusteella.
- Jos käytät ajoneuvoa päivittäin/viikoittain pitkiä aikoja esimerkiksi maataloissa, huoltoväli määrittyy todennäköisesti **ajotuntien** perusteella.

Säännöllisen huollon yleiskatsaus

Ajotunnit	Matkamittari	Tavallinen käyttö
40	600 km:n (375 mailin) välein	A
80	1200 km:n (750 mailin) välein	A ja A+
120	1800 km:n (1125 mailin) välein	A
160	2400 km:n (1500 mailin) välein	A ja A+
200	3000 km:n (1875 mailin) välein	B

Erittäin raskaan käytön ja muta-/vesikäytön huollon yleiskatsaus

Ajotunnit	Matkamittari	Erittäin raskas käyttö ja syvä muta/vesi
25	375 km:n (234 mailin) välein	A
50	750 km:n (469 mailin) välein	A ja A+
75	1125 km:n (703 mailin) välein	A
100	1500 km:n (938 mailin) välein	A ja A+
125	1875 km:n (1172 mailin) välein	A
150	2250 km:n (1406 mailin) välein	A ja A+
175	2625 km:n (1641 mailin) välein	A
200	3000 km:n (1875 mailin) välein	B

NORMAALI TALVIHUOLTO	A	A+	B
A = Säädä C = Puhdista I = Tarkasta L = Voitele R = Vaihda T = Momentti	40 tunnin välein	80 tunnin välein	Vuosittain
Ensimmäisen käytön yhteydessä			
Säädä ajoneuvon kohdistus, telamaton kireys ja telamaton tulokulma. Katso sisäänajoajan taulukko.			
Säilytys			
Puhdista telamattosarja ja vapauta telamaton kireys.			
Järjestelmä			
Pulttien kiristystiukkuudet			I, A
Ajoneuvon kohdistus			I, A
Tela			
Kireyttä	I, A		I, A
Kuluminen			I
Pyörät			
Kuluminen			I
Laakerit			I
Tiivisteiden voitelu		L	I, L
Runko			
Napalaakerit			I, R
Napalaakereiden tiiviste		I, L	I, L
Napa			L
Telamaton ohjaimen kuluminen			I, R
Vakaajat ja akselit			I, R
Kiristin			L
Halkeamat			I
Vetopyörä			
Kuluminen			I
Pyörimisen esto ja kiinnitys			
Pulttien kiristystiukkuudet			I, A
Tulokulma		I, A	I, A

NORMAALI TALVIHUOLTO	A	A+	B
A = Säädä C = Puhdista I = Tarkasta L = Voitele R = Vaihda T = Momentti	40 tunnin välein	80 tunnin välein	Vuosittain
Ajoneuvo*			
Jousitus	I, A		I, A
Suunta	I, A		I, A

*Saat kattavan luettelon suoritettavista toimenpiteistä paikallisesta jälleenmyyntiliikkeestä.

ERITTÄIN RASKAS KÄYTTÖ TAI SYVÄ MUTA / VESI	A	A+	B
A = Säädä C = Puhdista I = Tarkasta L = Voitele R = Vaihda T = Momentti	25 tunnin välein	50 tunnin välein	200 tunnin välein
Ensimmäisen käytön yhteydessä			
Säädä ajoneuvon kohdistus, telamaton kireys ja telamaton tulokulma. Katso sisäänajoajan taulukko.			
Säilytys			
Puhdista telamattosarja ja vapauta telamaton kireys.			
Järjestelmä			
Pulttien kiristystiukkuudet			I, A
Ajoneuvon kohdistus			I, A
Tela			
Kireyttä	I, A		I, A
Kuluminen			I
Pyörät			
Kuluminen			I
Laakerit			I
Tiivisteiden voitelu		L	I, L
Runko			
Napalaakerit			I, R
Napalaakereiden tiiviste		I, L	I, L
Napa			L
Telamaton ohjaimen kuluminen		I, R	I, R
Vakaajat ja akselit			I, R
Kiristin			L
Halkeamat			C, I
Vetopyörä			
Kuluminen			C, I
Pyörimisen esto ja kiinnitys			
Pulttien kiristystiukkuudet			I, A

ERITTÄIN RASKAS KÄYTTÖ TAI SYVÄ MUTA / VESI	A	A+	B
A = Säädä C = Puhdista I = Tarkasta L = Voitele R = Vaihda T = Momentti	25 tunnin välein	50 tunnin välein	200 tunnin välein
Tulokulma		I, A	I, A
Ajoneuvo*			
Jousitus	I, A		I, A
Suunta	I, A		I, A

*Saat kattavan luettelon suoritettavista toimenpiteistä paikallisesta jälleenmyyntiliikkeestä.

HUOLTOTOIMENPITEET

Yleistä

 VAROITUS

Moottori ei saa olla käynnissä minkään huoltotoimenpiteen aikana.
--

 HUOMIO

Anna moottorin jäähtyä ennen huollon aloittamista.

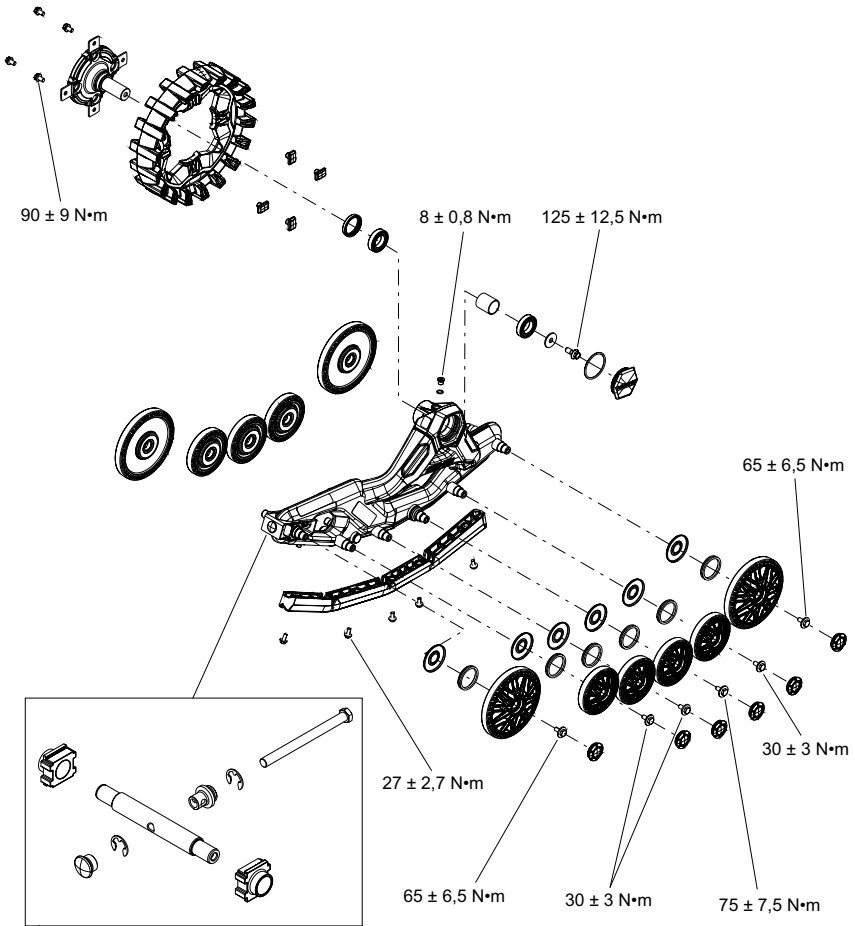
 VAROITUS

Mikäli purkamisen/kokoamisen yhteydessä joudutaan irrottamaan lukituksia (esim. kiinnityskiekkoot, itselukkiutuvat kiinnikkeet, jne.), vaihda ne aina uusiin.
--

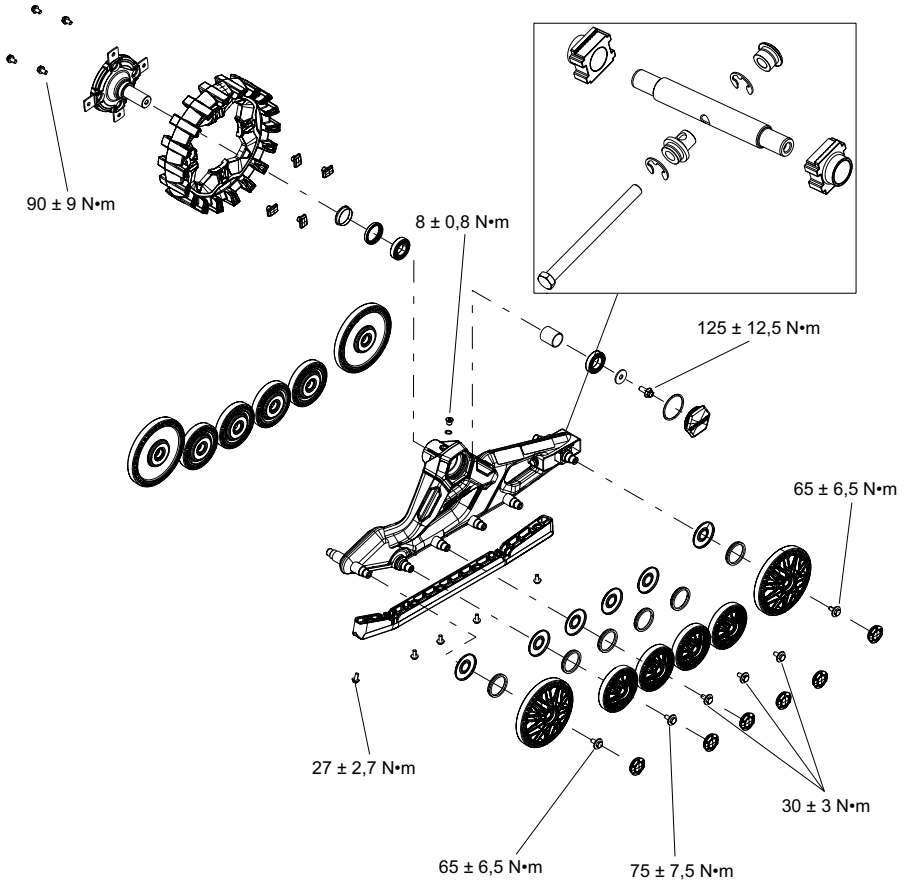
Seuraavassa on lueteltu huoltotoimenpiteet, jotka asiakas voi halutesaan suorittaa. Muut huoltotaulukon kohdat on annettava valtuutetun Can-Am-jälleenmyyjän suoritettavaksi.

Telamattosarja

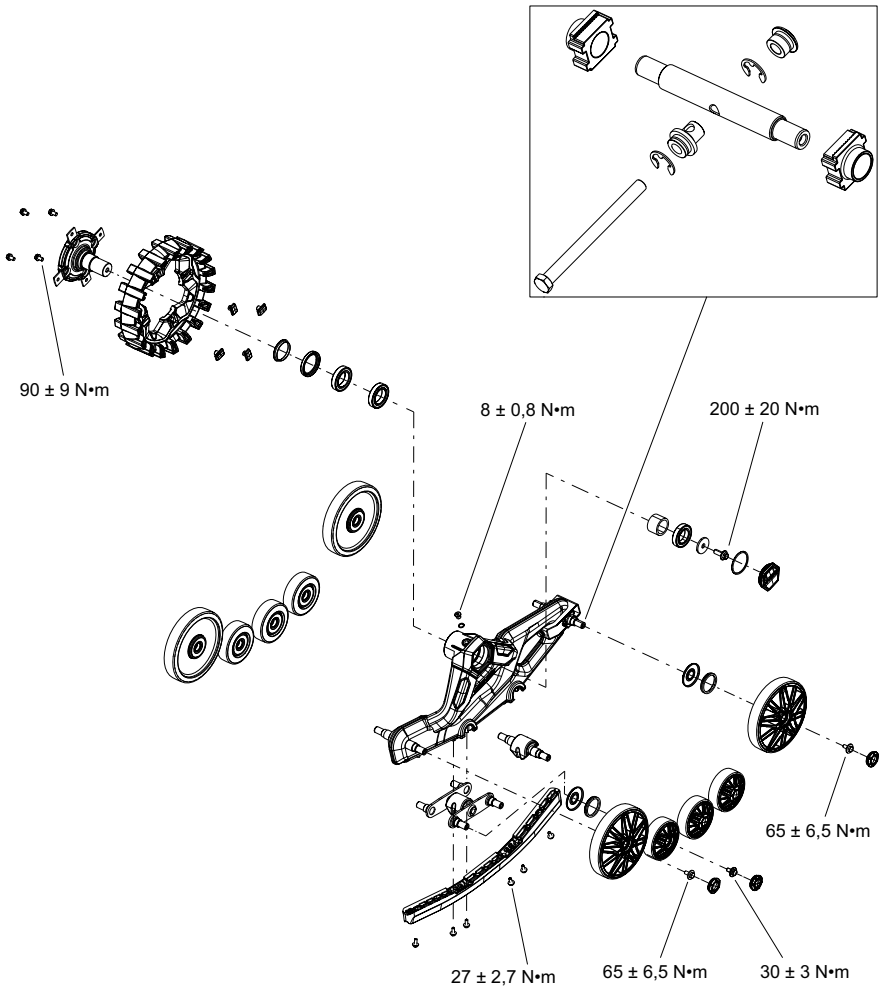
Apache XC - etu



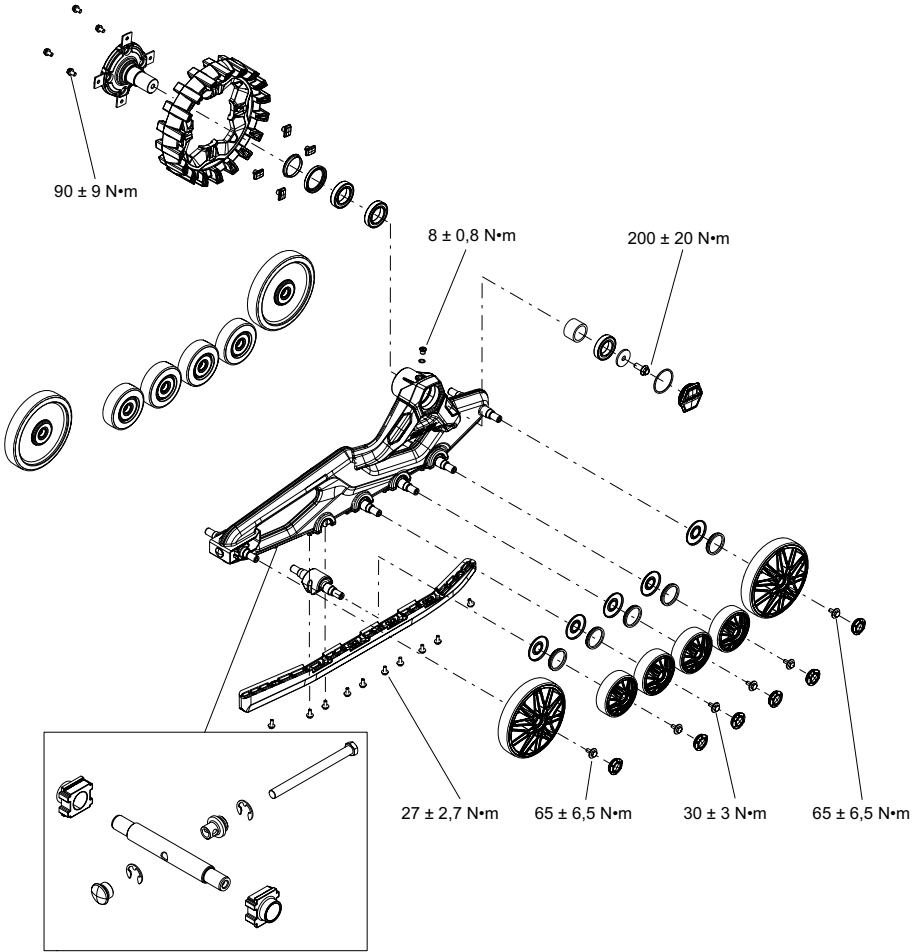
Apache XC - taka



Apache XC LT - etu



Apache XC LT - taka



Säädä

1. Varmista ja säädä telamattojen tulokulma tarvittaessa. Katso ohje osoitteessa <https://instructions.brp.com/>.
2. Tarkista kriittisten pulttien kiristystiukkuus ja kiristä ne uudelleen. Katso sarjan räjäytyskuva.

Tarkasta

1. Tarkasta telamattosarja visuaalisesti ja katso, ettei siinä ole vikaa tai poikkeamia, jotka voivat heikentää toimintaa.

Telat

Säädä

1. Tarkista telamaton kireys ja säädä se tarvittaessa. Katso sarjan säätöohje.

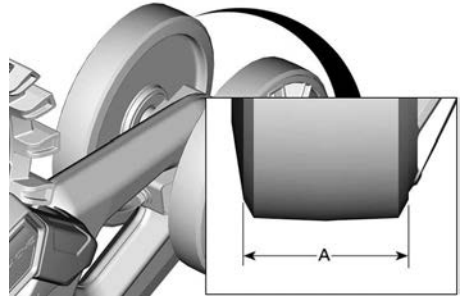
Tarkasta

1. Tarkasta telamaton kunto visuaalisesti. Jos telamatto on kulunut tai haljennut, tai jos maton kuidut ovat näkyvillä, vaihda se. Ota yhteys valtuutettuun jälleenmyyjään.

Pyörät

Tarkasta

1. Tarkasta kukin telamattosarjan pyörä visuaalisesti. Tarkista, näkykö sivuilla kulumia, erityisesti sisäpuolen ohjausliuskassa. Jos pyörän leveys on alle 34 mm (1 11/32 in) (Apache XC LT) tai alle 22 mm (7/8 in) (Apache XC), pyörä on vaihdettava.



- A >34 mm (1 11/32 in) mallissa XC LT
 - A >22 mm (7/8 in) mallissa XC
2. Tarkista, onko pyöränlaakerissa rajoitteita, melua tai epänormaali välis pyörityksessä. Vaihda laakeri, jos siinä näkyy jokin näistä vioista.

Voitele

1. Pyörien tiivisteet on puhdistettava liasta ja voideltava.

TÄRKEÄÄ: Pyörien huollon yhteydessä on suositeltavaa asentaa uudet tiivisteet.

TÄRKEÄÄ: Kun voitelu tehdään suositelluin aikaväleihin, pyörien tiivisteet pysyvät oikeassa toimintakunnossa ja pidentävät pyörien käyttöikä.

Runko

Tarkasta

1. Tarkasta, onko rungossa halkeamia tai vikoja, jotka voivat heikentää telamattosarjan toimintaa.
2. Tarkasta napalaakerit. Tarkista rajoitukset, melu tai epänormaali välis pyörityksessä. Laakerit on vaihdettava, jos niissä on vika.

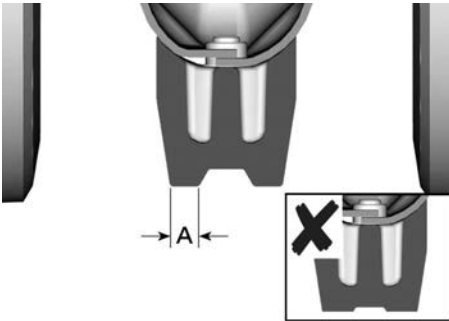
TÄRKEÄÄ

Jos napalaakerissa ilmenee vika, vaihda kaikki napalaakerit ja vaihda ne samanaikaisesti kaikissa 4 telamattossa.

3. Tarkasta telamattosarjan ohjain. Vaihda ohjain, jos kiskon mitat ovat alle 5 mm missä tahansa ohjaimen kohdassa tai jos kiskot ovat kuluneet niin, että kovera muoto ei enää näy.

TÄRKEÄÄ

Liian kulunut telamaton ohjain voi aiheuttaa järjestelmän muiden ohjauksen komponenttien ennenaikaista kulumista ja vaurioita, mikä voi aiheuttaa lisääntyneisiin telamaton irtoamisiin.

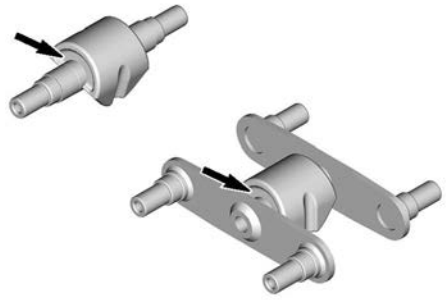


- A > 5 mm (13/64 in)

4. Tarkista vulkanoiden kumivaippojen kunto vakaajien ja runkoon upotettujen pyöränakseleiden ympärillä (vain Apache XC LT -sarja). Vakaajien ja pyöränakseleiden tulee olla keskitettynä täydellisesti runkoon. Sivuttaisvälyys voi merkitä sitä, ettei vaippa ole enää kiinni vakaajassa tai pyöränakselissa. Vaihda ongelmaosa, jos se ei ole tuettuna kunnolla vulkanoidussa kumivaipassa.

TÄRKEÄÄ

Vaihda osa, jos vulkanoitu kumiosa irtoaa metalliputkesta. Jos osia käytetään, kun kahden komponentin välinen liimaus on rikoontunut, telamattosarja voi kulua ja vaurioitua vakavasti.

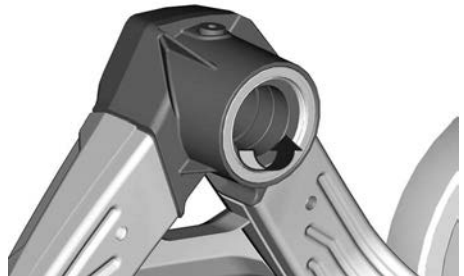


Voitele

1. Voitele navan laakerin tiiviste. Levitä 2 ml (0,07 fl oz (US)) rasvaa tasaisesti navan tiivisteeseen huuliin koko sen ympärysmitalle (360°). Navan tiiviste tulee asentaa samansuuntaisesti navan pinnan kanssa.

TÄRKEÄÄ

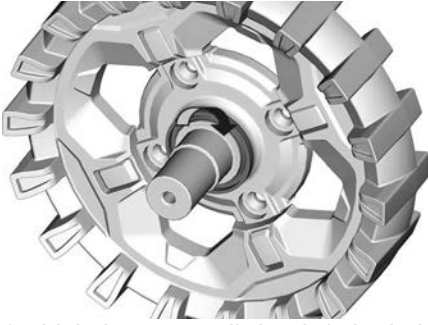
Vaihda navan tiiviste heti, jos se on viallinen.



2. Voitele navan kulumisholkki. Levitä 2 ml (0,07 fl oz (US)) rasvaa navan kulumisholkin koko leveydelle ja ympärysmitalle (360°).

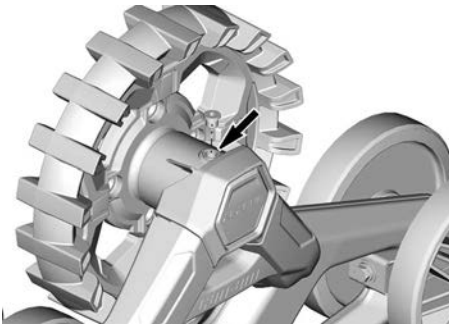
TÄRKEÄÄ

Vaihda navan kulumisholkki heti jos siinä näkyy kulumia.

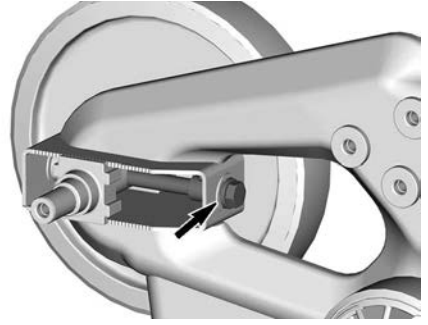


3. Voitele napa vaihdon ja/tai takaisin asennuksen jälkeen; kaada 25 ml (0,85 fl oz (US)) öljyä napakotelon yläosassa olevasta reiästä.

TÄRKEÄÄ: Käytä korkeapaineisiin sovelluksiin tarkoitettua SAE 80W-90 -laadun öljyä.



4. Voitele telamaton kiristimen pultti löysäämällä telamaton kiristintä ja levittämällä pulttiin aerosolirasvaa. Kun olet levittänyt rasvaa, siirrä telamaton kiristin maksimi- ja minimiasentoon kiertämällä säätöpulttia. Säädä telamaton kiireys sen jälkeen uudelleen. Lisätietoja on säätöohjeissa, jotka löytyvät osoitteesta <https://instructions.brp.com/>



Vetopyörä

Tarkasta:

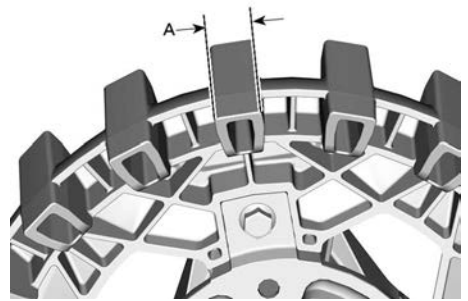
Tarkista telamattojen hammaspyörien kulumat.

Mittaa hammaspyörien hampaat alla kuvatulla tavalla.

Vaihda hammaspyörä, jos mitat ovat alle 20 mm (25/32 in).

TÄRKEÄÄ

Jotta kuluminen on tasaista kaikissa 4 hammaspyörässä, ajoneuvoa tulee ajaa 4x4-tilassa, erityisesti hankaavissa olosuhteissa.



A. > 19 mm (3/4 in)

Puhdistus, varastointi ja ajokautta edeltävät valmistelut

Puhdistus

TÄRKEÄÄ

Älä koskaan puhdista telasarjaa korkeapainepesurilla. Käytä vain matalapainetta (kuten puutarhalietkua). Korkea paine voi aiheuttaa mekaanisia vaurioita.

Pese jokainen telamatto kuumalla vedellä ja saippualla (käyttäen vain mieto pesuainetta).

TÄRKEÄÄ

Älä koskaan puhdista muoviosia voimakkaalla pesuaineella, rasvanpoistoaineella, tinnerillä, asetonilla tms.

Estä ruostuminen maalaamalla vaurioituneet maalatut osat kunnolla uudelleen.

Säilytys

Ennen kuin telamattosarja varastoidaan, on tärkeää suorittaa suositeltu vuosihuolto. Katso suoritettavien huoltotehtävien huoltotaulukko.

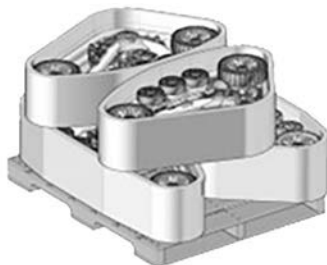
TÄRKEÄÄ

Puhdista telamattosarja aina ennen varastointia ja vapauta telamattojen kirey.

TÄRKEÄÄ

Telamatot pitää varastoida viileään ja kuivaan paikkaan ja peittää kelkkapeitteellä. Tämä estää aurionvaloa ja likaa vaikuttamasta osien kestävyyteen tai maalipintaan.

Varastoi Apache XC -telamatot laittamalla ne kyljelleen ulkosivu ylöspäin, kuten alla olevassa kuvassa.



TYYPILLINEN

TÄRKEÄÄ

Jos ajoneuvo varastoidaan telasarja asennettuna, on suositeltavaa nostaa ajoneuvoa rungosta tunkilla, jotta pitoharjoihin ei kohdistu painetta.

Ajokautta edeltävä valmistelu

Katso suoritettavien huoltotehtävien huoltotaulukko.

Oikea kierrätys

Kun osia vaihdetaan tai kun telasarja on käyttöikänsä lopussa, vie osat kierrätyslaitokseen materiaalityypin mukaan. Hävitä osat paikallisia määräyksiä noudattaen.

TAKUU

BRP:N RAJOITETTU TAKUU: APACHE™ OFF-ROAD CAN-AM -AJONEUVON TELAMATTOSARJA

TAKUUAIKA

Bombardier Recreational Products Inc. ("BRP")* takaa alkuperäisestä ostopäivästä lähtien, että kukin uutena ja käyttämättömän myyty ja valtuutetun Can-Am Off-Road -ajoneuvon jälleenmyyjän asentama aito Apache XC™ Can-Am Off-Road -ajoneuvon telamattosarja ("Apache XC") ei sisällä materiaali- eikä valmistusvikoja seuraavana aikana;

- XC- ja XC LT -telamattosarjat: **KAKSIKYMMENTÄNELJÄ (24) PERÄKÄISTÄ KUUKAUTTA**, edellytyksenä alla kuvatut olosuhteet.

Apache XC:tä ei voi rekisteröidä aitona lisävarusteena, eikä sillä siksi ole samaa takuuta kuin Can-Am Off-Road -ajoneuvolla.

Osien korjaus tai korvaaminen, tai huollon suorittaminen tämän takuun puitteissa ei pidennä tämän takuun takuuaikaa sen alkuperäistä loppumisajankohtaa pitemmälle.

POIKKEUKSET

Takuu ei korvaa seuraavia tapauksia missään olosuhteissa:

- normaali kuluminen
- kaikkien huolto- ja säätöpalvelujen työn ja osien hinta
- oikean huollon laiminlyönnistä johtuvat vauriot, kuten on kuvattu käyttöoppaassa
- vauriot, jotka johtuvat osien irrottamisesta, vääränlaisista korjauksista, huollosta, ylläpidosta, muutoksista, tai osien käytöstä, joita BRP ei ole valmistanut tai hyväksynyt, tai muun kuin valtuutetun Can-Am-jälleenmyyjän tekemistä korjauksista
- vauriot, jotka johtuvat väärinkäytöstä, epänormaalista käytöstä, laiminlyönnistä tai tuotteen käyttötavasta, joka ei vastaa käyttöoppaassa kuvattua suositeltua toimintaa
- vahingot, jotka johtuvat onnettomuudesta, uppoamisesta, tulesta, varkaudesta, vandalismista tai ylivoimaisesta esteestä
- satunnaiset tai seurannaisvahingot, tai minkään muunlaiset vahingot, mukaan luettuina ilman rajoitusta hinaamis-, puhelin-, vuokra-, taksi-, haitta-, vakuutus- tai lainojen maksukustannukset, ajan menetykset tai ansiotulon menetykset
- vauriot, jotka johtuvat siitä, että Apache XC on ajoneuvossa, joka ei ole yhteensopivaksi ilmoitettu Can-Am Off-Road -ajoneuvo
- vahingot, jotka johtuvat pitonastojen asentamisesta telasarjaan
- tämän takuun myötä tehtävästä kuljetuksesta tai toimituksesta johtuvat kulut.

TAKUUEHDOT

Tämä takuu on voimassa ainoastaan, **jos jokainen** seuraavista ehdoista täyttyy:

- Ensimmäisen omistajan on ostettava Apache XC uutena, käyttämättömänä ja sellaisen jälleenmyyjän asentamana, jolla on valtuutus jaella Apache XC:tä maassa, jossa myynti tapahtui ("Can-Am Off-Road -ajoneuvon jälleenmyyjä").

- Ostajan on suoritettava, dokumentoitava ja allekirjoitettava BRP:n määrittämä luovutustarkastus.
- Can-Am Off-Road -ajoneuvon jälleenmyyjän on tehtävä Apache XC:lle kunollinen takuun rekisteröinti.
- Apache XC on ostettava ostajan asuinmaassa.
- Käyttöoppaassa kuvatut määräaikaishuollot on tehty. BRP pidättää oikeuden tehdä takuusuoja riippuvaiseksi asianmukaisista huollon todisteista.

BRP ei myönnä tätä rajoitettua takuuta kenelläkään yksityiselle omistajalle tai kaupalliseen tarkoitukseen ajoneuvoa käyttävälle omistajalle, elleivät kaikki edellä mainitut ehdot täyty. Tällaiset rajoitukset ovat tarpeen, jotta BRP voi ylläpitää tuotteidensa, kuluttajan ja kansalaisten turvallisuutta

TOIMENPITEET TAKUUN MYÖNTÄMISTÄ VARTEN

Asiakkaan täytyy lopettaa Apache XC:n käyttö, jos siinä ilmenee poikkeamia. Asiakkaan tulee ilmoittaa valtuutetulle Can-Am Off-Road -ajoneuvojen jälleenmyyjälle kolmen (3) päivän kuluessa materiaali- tai valmistusvian ilmenemisestä ja annettava valtuutetulle Can-Am-jälleenmyyjälle uuden ja käyttämättömän Apache XC:n ostotodistus (alkuperäinen lasku tai kauppakirja). Kaikki tämän takuun puitteissa korvatut osat ovat jatkossa BRP:n omaisuutta.

MITÄ BRP TEKEE

BRP:n velvollisuudet tämän takuun puitteissa rajoittuvat sen oman harkinnan mukaan sellaisten osien korjaamiseen, jotka on havaittu viallisiksi normaalissa käytössä, ylläpidossa ja huollossa, tai tällaisten osien vaihtamiseen uusiin ja aitoihin BRP-osiin maksutta missä tahansa valtuutetussa Can-Am-jälleenmyyntiliikkeessä. BRP pidättää oikeuden muuttaa tai parantaa tuotteita ilman, että aikaisemmin valmistettuihin tuotteisiin tehdään samoja muutoksia.

VASTUUVELVOLLISUUDEN RAJOITUKSET

TÄMÄ RAJOITETTU TAKUU KORVAA KAIKKI MUUT SUORAT TAI KONKLUDENTTITSET TAKUUT MUKAAN LUETTUINA ILMAN RAJOITUSTA KAIKKI KAUPALLISTA HYÖDYNNETTÄVYYTTÄ TAI TIETTYYN TARKOITUKSEEN SOPIVUUTTA KOSKEVAT TAKUUT. SIKÄLI KUIN NIISTÄ EI VOIDA SANOUTUA IRTI, KONKLUDENTTITSET TAKUUSITOUMUKSET RAJOITTUVAT KESKOLTAAN KYSEESSÄ OLEVAN TAKUUN VOIMASSAOLOON. TÄMÄ TAKUU EI KATA SATUNNAISIA EIKÄ SEURANNAISVAHINKOJA. JOTKUT MAAT/OSAVALTIOT EIVÄT HYVÄKSY VASTUUVAPAUTUSLAUSEKKEITA, RAJOITUKSIA TAI EDELLÄ YKSILÖITYJÄ RAJOITUKSIA, JOTEN NE EIVÄT MAHDOLLISESTI KOSKE SINUA. TÄMÄN TAKUUN PERUSTEELLA SINULLA ON TIETTYJÄ OIKEUKSIA, JA LISÄKSI SINULLA SAATTA OLLA MUITA (OSA) VALTIOSTA TAI PROVINSSISTA TOISEEN VAIHTELEVIA LAILLISIA OIKEUKSIA.

Maahantuojalla tai yhdelläkään BRP-jälleenmyyjällä tai kenelläkään muulla henkilöllä ei ole valtuuksia minkään muun tuotetta koskevan vahvistuksen, edustuksen tai takuun antamiseen kuin ne, mitä tähän rajoitettuun takuuseen sisältyy, ja mikäli näin tapahtuu, niitä ei voida käyttää BRP:tä vastaan.

BRP pidättää itsellään oikeuden muuttaa tätä takuuta milloin tahansa, ja on itseltään selvää, että kyseiset muutokset eivät muuta niitä takuehtoja, jotka koskevat tämän takuun voimassaollessa myytyjä tuotteita..

KULUTTAJA-APU

Mikäli tämän rajoitetun takuun suhteen syntyy kiistaa tai riitaa, BRP ehdottaa, että asia yritetään ensiksi ratkaista jälleenmyyjätasolla. Suosittelemme, että asiasta keskustellaan valtuutetun jälleenmyyjäliikkeen huoltopäällikön tai liikkeen omistajan kanssa.

Jos ongelma ei ratkea, ota yhteys BRP:hen täyttämällä osoitteesta www.brp.com löytyvä asiakkaan yhteydenottolomake tai kirjoittamalla meille postitse johonkin tämän oppaan osiosta *OTA YHTEYTTÄ* löytyvään osoitteeseen.

TIETOA ASIAKKAALLE

TIETOSUOJAA KOSKEVAT TIEDOT

Bombardier Recreational Products Inc. ja sen tytäryhtiöt ("BRP") ovat sitoutuneet suojelemaan yksityisyyttäsi ja tukemaan yleistä avoimuuden periaatetta sen suhteen, miten keräämme, käytämme ja luovutamme muille henkilötietojasi, kun olemme suhteessa sinuun. **Lisätietoja saat BRP:n tietosuojakäytännössä osoitteesta:**
<https://brp.com/en/privacy-policy.html> tai skannaamalla alla olevan QR-koodin.

Voit olla varma siitä, että meillä on tarvittavat turvallisuustoimet henkilökohtaisten tietojesi suojaamiseen katoamiselta ja luvattomalta käytöltä.

Henkilökohtaisia tietojasi, joita BRP voi kerätä joko suoraan sinulta, valtuutetuilta jälleenmyyjiltä tai valtuutetuilta kolmansilta osapuolilta, ovat seuraavat:

- **Yhteys-, demografiset ja rekisteröintitiedot** (esim. nimi, koko osoite, puhelinnumero, sähköposti, sukupuoli, omistushistoria ja viestintäkieli)
- **Ajoneuvotiedot** (esim. sarjanumero, osto- ja toimituspäivä, yksikön käyttö, ajoneuvon sijainti ja liikkeet)
- **Kolmannen osapuolen tiedot** (esim. BRP:n kumppaneilta saadut tiedot, yhteisten markkinointitoimien tiedot, sosiaalinen media)
- **Teknologiset tiedot** (esim. IP-osoite, laitetyyppi, käyttöjärjestelmä, selain tyyppi, katsomasi verkkosivut, evästeet ja samankaltaiset teknologiat, kun käytät BRP:n tai jälleenmyyjien verkkosivustoja tai mobiilisovelluksia)
- **Vuorovaikutus BRP-tietojen kanssa** (esim. tiedot, jotka kerätään, kun soitat BRP:n talon sisäisille myyntiedustajille, ostat tuotteita BRP:n, rekisteröidyt BRP:n sähköposteihin, osallistut BRP:n sponsoroimiin kilpailuihin ja arvontoihin tai osallistut BRP:n sponsoroimiin tapahtumiin)
- **Tapahtumatiedot** (esim. palautusten käsittelyyn tarvittavat tiedot, maksutiedot, kun ostat tuotteitamme tai palveluitamme verkkosivustoidemme tai mobiilisovellustemme kautta sekä BRP:n tuotteiden ostamiseen liittyvät ongelmat)

Näitä tietoja voidaan käyttää ja käsitellä seuraaviin tarkoituksiin:

- Tietosuoja ja turvallisuus
- Myynnin asiakastuki ja jälkimarkkinointituki (esim. oston tai huollon suorittaminen tai seuranta)
- Rekisteröinti ja takuu
- Kommunikointi (esim. BRP:n tyytyväisyyskyselyn lähettäminen sinulle)
- Verkkokäyttäytymiseen perustuva mainonta, profilointi ja sijaintipohjaiset palvelut (esim. mukautetun käyttökokemuksen tarjoamista varten)
- Vaatimustenmukaisuus ja kiistojen ratkaisu
- Markkinointi ja mainonta
- Avustaminen (esim. toimitukseen, palautusten käsittelyyn ja muihin BRP:n tuotteiden ostamiseen liittyvät ongelmat).

Voimme käyttää henkilökohtaisia tietoja myös koostetun tai tilastollisen datan muodostamiseen, josta sinua ei enää voida tunnistaa henkilökohtaisesti.

Henkilökohtaisia tietojasi voidaan paljastaa seuraaville: BRP, BRP:n valtuutetut jälleenmyyjät, jakelijat, palveluntarjoajat, mainonta- ja markkinatutkimuskumppanit ja muut valtuutetut kolmannet osapuolet.

Voimme vastaanottaa sinua koskevia tietoja eri lähteistä, mukaan lukien kolmansilta osapuolilta, kuten BRP:n valtuutetuilta jälleenmyyjiltä ja kumppaneilta, joiden kanssa tarjoamme palveluita tai suoritamme yhteisiä markkinointitoimia.

Saatamme saada tietoja myös sosiaalisen median alustoilta, kun olet yhteydessä meihin niiden kautta.

Olosuhteista riippuen henkilökohtaisia tietojasi voidaan viestiä asuinpaikkasi ulkopuolelle. Henkilötietojasi säilytetään ainoastaan niin kauan kuin se on tarpeen sitä tarkoitusta varten, johon olemme niitä keränneet, ja säilytyskäytäntöjemme mukaisesti.

Jos haluat harjoittaa rekisteröidyn oikeuksiasi (esim. käyttö- tai korjausoikeutta) tai perua suostumuksesi ja poistua markkinointiin, tyytyväisyyskyselyyn tai yleisiin tietoturvakysymyksiin tarkoitettusta osoiteluettelosta, ota yhteyttä BRP:n tietosuojavastaavaan sähköpostitse osoitteessa **privacyofficer@brp.com** tai postitse osoitteessa:

BRP Legal Service, 726 St-Joseph, Valcourt, Quebec, Canada, J0E 2L0.

Kun BRP käsittelee henkilökohtaisia tietojasi, se tehdään BRP:n tietosuojakäytännön mukaisesti, joka löytyy osoitteesta: <https://www.brp.com/en/privacy-policy.html> tai seuraavalla QR-koodilla.



OTA YHTEYTTÄ

www.brp.com

Aasian ja Tyynenmeren alue

BRP Asia

107D and 107E, 17/F, Tower 1,
Grand Century Place, Mongkok,
Kowloon, Hong Kong

Australia

Level 26
477 Pitt Street
Sydney, NSW 2020

Kiina

上海市徐汇区衡山路10号6号楼301
Rm 301, Building 6,
No.10 Heng Shan Rd,
Shanghai, China

Japani

21F Shinagawa East One Tower
2-16-1 Konan, Minato-ku-ku,
Tokyo 108-0075

Uusi-Seelanti

Suite 1.6, 2-8 Osborne Street,
Newmarket, Auckland 2013

Eurooppa, Lähi-itä ja Afrikka

Belgia

Oktrooiplein 1
9000 Gent

Tšekin tasavalta

Stefanikova 43a
Praha 5
150 00

Saksa

Itterpark 11
40724 Hilden

Suomi

Isoaavantie 7
PL 8040
96101 Rovaniemi

Ranska

Arteparc Bâtiment B
Route de la côte d'Azur,
13 590 Meyreuil

Norja

Ingvald Ystgaardsvei 15

N-7484 Trondheim

Myynti, markkinointi, jälkimarkkinointi

Ruotsi

Spinnvägen 15
903 61 Umeå
90821

Sveitsi

Avenue d'Ouchy 4-6
1006 Lausanne

Latinalainen Amerikka

Brasilia

Av. James Clerck Maxwell, 230
Campinas, Sao Paulo
CEP 13069-380

Meksiko

Av. Ferrocarril 202
Parque Industrial Querétaro
Santo Rosa Jauregui, Querétaro
C.P. 76220

Pohjois-Amerikka

Canada

3200A, rue King Ouest,
Suite 300
Sherbrooke (Québec) J1L 1C9

Yhdysvallat

10101 Science Drive
Sturtevant, Wisconsin
53177

OSOITTEEN JA OMISTAJAN MUUTOS

Jos osoitteesi on muuttunut tai olet Apache-telamattosarjan uusi omistaja, ilmoita siitä BRP:lle jollain seuraavista tavoista:

- Ottamalla yhteyttä valtuutettuun Can-Am-jälleenmyyjään.
- **Vain Pohjois-Amerikka:** soita numeroon 1 888 272-9222.
- Lähettämällä jokin seuraavien sivujen osoitteenmuutuskorteista yhteen tämän oppaan osiosta *Ota yhteyttä* löytyvään BRP:n osoitteeseen.

Mikäli omistussuhde muuttuu, liitä mukaan todistus siitä, että edellinen omistaja on suostunut luovutukseen.

On erittäin tärkeää ilmoittaa BRP:lle rajoitetun takuun vanhentumisen jälkeen, koska tällöin BRP voi ottaa tarvittaessa yhteyttä Apache-telamattosarjan omistajaan esimerkiksi takaisinkutsujen yhteydessä. BRP:lle ilmoittaminen on omistajan vastuulla.

VARASTETUT TUOTTEET: Jos henkilökohtainen Apache-telamattosarjasi varastetaan, sinun tulee ilmoittaa siitä BRP:lle tai valtuutetulle Can-Am-jälleenmyyjälle. Pyydämme sinua antamaan nimesi, osoitteesi, puhelinnumerosi, Apache-telamattosarjan tunnistusumeron ja varastamispäivän.

Tämä sivu on
tarkoituksella tyhjä

OSOITTEEN MUUTOS

MUUTOS OMISTUSSUHTEISSA



TELASARJAN SARJANUMERO

--	--	--	--	--	--	--	--	--	--	--	--	--	--	--	--	--	--	--	--

Mallinumero

Ajoneuvon tunnistusnumero (V.I.N.)

VANHA OSOITE /
EDELLINEN OMISTAJA:

NIMI

Nro

KATU

AS.

PAIKKAKUNTA

VALTIO/LÄÄNI

POSTINUMERO

VALTIO

PUHELINNUMERO

UUSI OSOITE /
UUSI OMISTAJA:

NAME

Nro

KATU

AS.

PAIKKAKUNTA

VALTIO/LÄÄNI

POSTINUMERO

VALTIO

PUHELINNUMERO

SÄHKÖPOSTIOSOITE

OSOITTEEN MUUTOS

MUUTOS OMISTUSSUHTEISSA



TELASARJAN SARJANUMERO

--	--	--	--	--	--	--	--	--	--	--	--	--	--	--	--	--	--	--	--

Mallinumero

Ajoneuvon tunnistusnumero (V.I.N.)

VANHA OSOITE /
EDELLINEN OMISTAJA:

NIMI

Nro

KATU

AS.

PAIKKAKUNTA

VALTIO/LÄÄNI

POSTINUMERO

VALTIO

PUHELINNUMERO

UUSI OSOITE /
UUSI OMISTAJA:

NAME

Nro

KATU

AS.

PAIKKAKUNTA

VALTIO/LÄÄNI

POSTINUMERO

VALTIO

PUHELINNUMERO

SÄHKÖPOSTIOSOITE

Tämä sivu on
tarkoituksella tyhjä

MUISTIINPANOJA: _____

MUISTIINPANOJA: _____

Mallin nro _____

AJONEUVON
TUNNISTUSNUMERO (V.I.N.) _____

MOOTTORIN
TUNNISTUSNUMERO (E.I.N.) _____

Omistaja: _____

NIMI

NRO

KATU

AS.

PAIKKAKUNTA

VALTIO/LÄÄNI

POSTINUMERO

Ostopäivämäärä _____

VUOSI

KUUKAUSI

PÄIVÄ

Takuun
päättymispäivämäärä _____

VUOSI

KUUKAUSI

PÄIVÄ

Jälleenmyyjä täyttää myyntihetkellä.

JÄLLEENMYYJÄN LEIMA

®TM- ja BRP-logo ovat BOMBARDIER RECREATIONAL PRODUCTS INC:n tai sen ty-
täryhtiöiden tavaramerkkejä.

©2024 BOMBARDIER RECREATIONAL PRODUCTS INC. KAIKKI OIKEUDET
PIDÄTETÄÄN.

www.brp.com

ALUMACRAFT®

MANITOU®

SEA-DOO®

CAN-AM®

QUINTREX®

SKI-DOO®

LYNX®

ROTAX®