

**can-am**™



**2012**

**Brukerhåndbok  
Supplement**

**CAN-AM T3 TRAKTOR  
OUTLANDER™ MAX  
650/EFI**

**⚠ ADVARSEL**

Les dette tillegget, og Outlander 650 EFI instruksjonsbok. Begge inneholder viktig sikkerhetsinformasjon. Kjøring med traktor krever minimum førerkort for traktor. Oppbevar denne informasjonen i kjøretøyet.

6 1 9 9 0 0 2 9 9

CE

## **ADVARSEL**

**DET KAN VÆRE FARLIG Å BRUKE ATVEN.** En kollisjon eller en velt kan skje fort dersom du ikke tar riktige forholdsregler, selv under rutinemanøvre som svinging, kjøring i bakker eller over hindre.

For din egen sikkerhet må du forstå og følge alle advarslene som finnes i denne brukerhåndboken og på merkelappene på kjøretøyet. **Å ikke følge disse advarslene kan føre til ALVORLIG PERSONSKADE ELLER DØDSFALL!** Oppbevar denne brukerhåndboken sammen med ATVen til enhver tid.

## **ADVARSEL**

Hvis du ikke følger alle sikkerhetsforskriftene eller instruksjonene i denne brukerhåndboken, *SIKKERHETS-DVD-EN* og merkelapper på produktet kan føre til personskade, og til mulig død!

## **ADVARSEL**

Dette kjøretøyet kan ha en ytelse som overgår andre kjøretøyer du kan ha kjørt tidligere. Ta deg tid til å bli kjent med det nye kjøretøyet ditt.

De følgende varemerkene eies av Bombardier Recreational Products Inc.:

I Canada distribueres produkter av Bombardier Recreational Products Inc. (BRP).

I USA distribueres produkter av BRP US Inc.

Can-Am™

D.E.S.S.™

Outlander™

Rotax®

TTI™

XPS™

# INNLEDNING

Gratulerer med kjøpet av en ny Can-Am™ ATV. Den følges opp med BRP-garantien og et nettverk av autoriserte Can-Am-forhandlere som kan tilby reservedeler, service og det tilbehøret du trenger.

Forhandleren er opptatt av få fornøyde kunder. Han har kvalifisert seg for å kunne utføre en første klargjøring og kontroll av ATVen og har også utført den endelige klargjøringen før du overtok ATVen. Hvis du trenger mer utfyllende informasjon om service, ber vi deg kontakte forhandleren.

Ved levering ble du også informert om hva garantien dekker, og du signerte *LISTEN MED KONTROLLPUNKTER FØR LEVERING* for å sikre at du var fornøyd med klargjøringen av det nye kjøretøyet.

## Viktig å vite før du starter

For å lære hvordan du kan redusere risikoen for at du selv eller tilskuere skal bli skadet eller drept bør du lese tillegget til brukerhåndboken og brukerhåndboken før du bruker kjøretøyet.

Les også alle sikkerhetsetikettene på ATVen, og se på *SIKKERHETS-DVD-EN*.

Vi anbefaler deg å ta et kurs i kjøresikkerhet. Kontroller med forhandleren eller de lokale myndigheter om eventuelle kurser/opplæring i nærheten.


Unnlatelse av å ta hensyn til advarslene som finnes i denne brukerhåndboken, kan føre til **ALVORLIG PERSONSKADE** eller **DØDSFALL**.

## Sikkerhetsmeldinger

Nedenfor vises typen sikkerhetsmeldinger, hvordan de ser ut og hvordan de brukes i denne veiledningen:

### **ADVARSEL**

Indikerer en potensiell risikosituasjon som kan resultere i alvorlig personskade eller dødsfall hvis den ikke unngås.

 **VÆR OPPMERKSOM** Indikerer en farlig situasjon som kan resultere i liten til moderat personskade hvis den ikke unngås.

**OBS!** Angir en instruksjon som, hvis den ikke følges, kan føre til alvorlig skade på kjøretøyetts komponenter eller annet materiell.

## Om tillegget til brukerhåndboken

Dette tillegget til T3-brukerhåndboken inneholder informasjon om T3-modellen og må brukes sammen med brukerhåndboken for Outlander 650 EFI som også leveres med kjøretøyet.

Denne brukerhåndboken er utarbeidet for å gjøre eieren/brukeren av et nytt kjøretøy kjent med kjøretøyetts ulike anordninger for betjening, vedlikehold og instruksjoner for sikker bruk. Den er uunnværlig for riktig bruk av produktet.

Vær oppmerksom på at håndboken finnes på flere språk. Ved eventuelle uoverensstemmelser i teksten er det den engelske versjonen som gjelder.

Oppbevar dette tillegget til brukerhåndboken og brukerhåndboken i kjøretøyet slik at du kan slå opp i den i forbindelse med vedlikehold, feilsøking og instruksjon av andre.

Hvis du vil vise og/eller skrive ut en ekstra kopi av brukerhåndboken eller dette tillegget til brukerhåndboken, kan du gå til webområdet [www.operatorsguide.brp.com](http://www.operatorsguide.brp.com).

Informasjonen i dette dokument er riktig ved tidspunktet for publisering. BRPs politikk er imidlertid å kontinuerlig forbedre sine produkter uten å med dette forplikte seg selv til å montere dem i tidligere produserte produkter. På grunn av sent implementerte endringer kan det være enkelte forskjeller mellom det fremstilte produktet og beskrivelsene og/eller spesifikasjonene. BRP forbeholder seg retten til når som helst og uten forpliktelser å avskaffe eller endre spesifikasjoner, design, egenskaper, modeller eller utstyr.

Brukerhåndboken *SIKKERHETS-DVD-EN* må følge med kjøretøyet når den selges.

Når du leser denne brukerhåndboken, må du huske at:

 **ADVARSEL**

Indikerer en potensiell risikosituasjon som, hvis den ikke unngås, kan resultere i alvorlig personskade eller dødsfall.

---

# INNHOOLD

<b>INNLEDNING</b> .....	<b>1</b>
Viktig å vite før du starter .....	1
Sikkerhetsmeldinger .....	1
Om tilleggget til brukerhåndboken .....	1

## ***INFORMASJON OM SIKKERHET***

<b>GENERELLE FORHOLDSREGLER</b> .....	<b>6</b>
Unngå karbonmonoksidforgiftning .....	6
Unngå bensinbrann og andre farer .....	6
Unngå forbrenninger fra varme deler .....	6
Tilbehør og modifiseringer .....	6
<b>VIKTIGE MERKER PÅ PRODUKTET</b> .....	<b>7</b>
Sikkerhetsmerker på kjøretøyet .....	7
Samsvarsdekaleringer .....	8

## ***INFORMASJON OM KJØRETØYET***

<b>BETJENINGSORGANER/INSTRUMENTER/UTSTYR</b> .....	<b>12</b>
1) Sete .....	13
2) Retningslys / Frontlys .....	14
3) Slepefeste framme .....	14
4) Fotstøtte .....	14
5) Brems pedal .....	15
6) Tilhengerfeste og tilhengerkontakt .....	15
7) Retningslys / Baklys / Bremslys .....	15
<b>SPESIFIKASJONER</b> .....	<b>16</b>
CAN-AM 650 T3 .....	16



# ***INFORMASJON OM SIKKERHET***

---

# GENERELLE FORHOLDSREGLER

## Unngå karbonmonoksidforgiftning

All eksos fra motorer inneholder karbonmonoksid, en dødelig gass. Innånding av karbonmonoksid kan føre til hodepine, svimmelhet, søvnløshet, kvalme, forvirring og eventuelt død.

Karbonmonoksid er en fargeløs, luktløs og smakløs gass som kan være til stede selv om du ikke ser eller lukter eksos. Dødelige nivåer av karbonmonoksid kan raskt samles opp, og du kan raskt bli utmattet og ute av stand til å redde deg selv. Dødelige nivåer av karbonmonoksid kan også bli værende i timer eller dager i lukkede eller dårlig ventilerte områder. Hvis du får symptomer på karbonmonoksidforgiftning, må du umiddelbart forlate området, få frisk luft og kontakte lege.

Slik hindrer du alvorlige skader eller dødsfall på grunn av karbonmonoksid:

- Ikke kjør ATVen i dårlig ventilerte eller delvis lukkede områder som garasjer, carporter eller lagerhaller. Selv om du prøver å ventilere motoreksosen med vifter eller åpne vinduer og dører, kan karbonmonoksidkonsentrasjonen raskt nå farlige nivåer.
- Ikke kjør ATVen utendørs på steder der motoreksosen kan bli trukket inn i en bygning via åpninger som vinduer eller dører.

## Unngå bensinbrann og andre farer

Bensin er ekstremt brannfarlig og svært eksplosiv. Bensingass eller -damp kan spre seg og antennes av en gnist eller åpen flamme mange me-

ter unna motoren. Følg instruksjonene nedenfor for å redusere faren for brann eller eksplosjon:

- Bruk bare godkjente røde bensinkaner til oppbevaring av drivstoff.
- Følg nøye instruksjonene gitt under *FYLLEPROSEDYRE* avsnitt.
- Aldri start eller bruk motoren dersom tanklokket ikke er skikkelig lukket.

Bensin er giftig og kan forårsake personskade eller dødsfall.

- Ikke sug bensin med munnen i en hevert eller lignende.
- Hvis du svelger bensin, får bensin i øynene eller inhalerer bensingass, må du øyeblikkelig kontakte lege.

Hvis du søler bensin på deg, må du vaske deg med såpe og vann og bytte klær.

## Unngå forbrenninger fra varme deler

Eksossystemet og motoren blir varme under drift. Unngå kontakt under og like etter bruk slik at du unngår forbrenninger.

## Tilbehør og modifiseringer

Ikke utfør uautoriserte modifikasjoner, og ikke bruk utstyr eller tilbehør som ikke er godkjent av BRP. Siden disse endringene ikke er testet av BRP kan de øke faren for kollisjoner eller skader, og kan gjøre at kjøretøyet ikke lenger er lovlig.

Kontakt en autorisert Can-Am-forhandler for tilgjengelig tilbehør til kjøretøyet ditt.



# VIKTIGE MERKER PÅ PRODUKTET

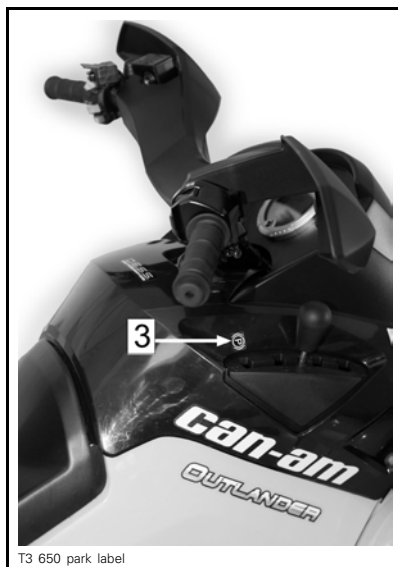
## Sikkerhetsmerker på kjøretøyet

Dette tillegget til T3-brukerhåndboken inneholder informasjon om T3-modellen og må brukes sammen med brukerhåndboken for Outlander 650 EFI.

Les og forstå alle sikkerhetsmerker på kjøretøyet ditt.

Sikkerhetsdekalene på ATVen må oppfattes som en permanent del av ATVen. Hvis de mangler eller er skadet, kan de byttes uten ekstra kostnad. Kontakt en autorisert Can-Am-forhandler.

**OBS!** Illustrasjonene som brukes i denne brukerhåndboken er kun generelle representasjoner. De kan se annerledes ut på din modell.

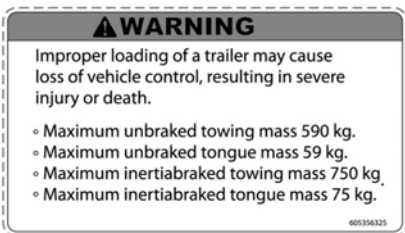




**MERKE 1: ADVARSEL PÅ SETET**

**ADVARSEL**

- Juster setet slik at du alltid kan holde begge hendene på styret og begge føttene godt nedpå fothvileren når du kjører.
- Når du bremser kan setet bevege seg oppover på grunn av vektoverføringen. Vær forberedt og hold godt fast i styret når du bremser.



**MERKE 2: SLEPEINSTRUKSJONER**

**ADVARSEL**

Feil lastning av en tilhenger kan føre til at du mister kontroll over kjøretøyet; noe som kan føre til alvorlig skade eller død.

- Maksimal vekt på slep uten brems: 590 kg.
- Maksimal vekt på slepekrok uten brems: 59 kg.

- Maksimal vekt på slep med brems: 750 kg
- Maksimal vekt på slepekrok med brems: 75 kg.



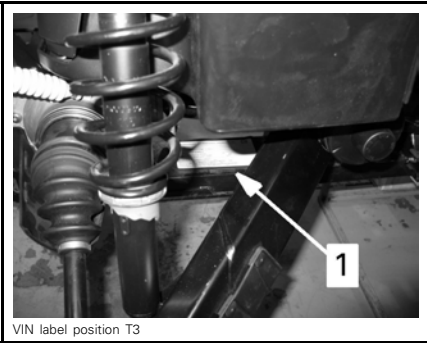
**MERKE 3: GIRET I PARKERINGSPOSISJON**

**Samsvarsdekalering**

Disse dekaleringene viser ATVens samsvar.



TYPE E VARIANT: J VERSJON: U  
 EG-NUMRE: e13\*2003/37\*0216  
 TILLATT TOTALVEKT 630kg  
 TILLATT LAST PÅ FORAKSEL 292kg  
 TILLATT LAST PÅ BAKAKSEL 338kg  
 TILLATT SLEPEVEKT  
 SLEPEVEKT PÅ HENGER UTEN  
 BREMS 590kg  
 SLEPEVEKT PÅ HENGER MED NØY-  
 TRALBREMS 750kg  
 Laget i Mexico



PÅ NEDRE RAMMEBJELKE



# ***INFORMASJON OM KJØRETØYET***

# BETJENINGSORGANER/INSTRUMENTER/UTSTYR

TYPEBILDE - T3-MODELLER



TYPEBILDE - T3-MODELLER



## TYPEBILDE - T3-MODELLER

**1) Sete***T3-modeller***⚠ ADVARSEL**

Ikke bruk kjøretøyet uten at fører-setet er skikkelig montert.

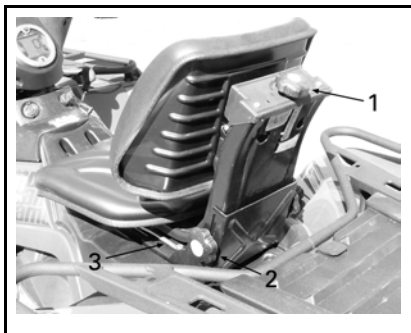
T3-førersetet er en påbudt del på T3-modellene. Ikke bytt setet.

Dersom det byttes med et vanlig ATV-sete vil ikke enheten tilfredsstillende T3-kravene.



1. T3-sete

## Setefunksjoner



1. Justering av setefjæring
2. Høydejustering for ryggstøtte
3. Justering i setets lengderetning

## 2) Retningslys/Frontlys

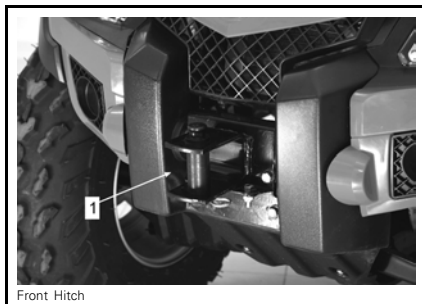
OBS!: T3-modell har andre regler for retningslys og frontlys enn L7e-type ATV-modeller.

Ikke endre på eller flytt disse lysene.



TYPEBILDE  
1. Retningslys and frontlys

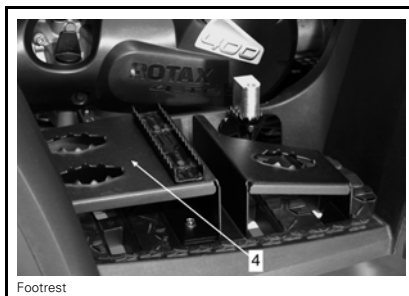
## 3) Slepefeste framme



Front Hitch

ILLUSTRASJON  
1. Slepefeste framme

## 4) Fotstøtte



Footrest

TYPEBILDE T3-MODELL  
1. Fotstøtte

Bruk dette område for å holde føttene støtt når du kjører.



## 5) Brems pedal



Brake pedal

### TYPEBILDE T3-MODELL

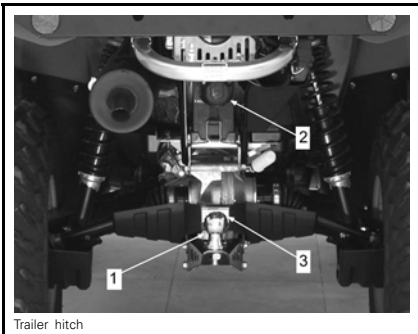
1. Brems pedal

## 6) Tilhengerfeste og tilhengerkontakt

Tilhengerfeste for å slepe en tilhenger eller annet utstyr.

Tilhengerkontakt dersom det er lys på tilhengeren.

Les merkelappen med instruksjoner for sleping, plassert ved tilhengerfestet, når du skal slepe.



Trailer hitch

### TYPEBILDE T3-MODELL

1. Tilhengerfeste
2. Tilhengerkontakt
3. Slepeinstruksjoner

## 7) Retningslys / Baklys / Bremslys

OBS!: T3-modell har andre regler for retningslys og frontlys enn L7e-type ATV-modeller.

Ikke endre på eller flytt disse lysene.



Rear light

### TYPEBILDE T3-MODELL

1. Baklys

# SPESIFIKASJONER

## CAN-AM 650 T3

MODELL		OUTLANDER 650, T3	
MOTOR			
Motortype		ROTAX V660 4-takts, enkel overliggende kamaksel (SOHC), væskekjølt	
Antall sylindere		2	
Antall ventiler		8 ventiler (mekanisk justering)	
Sylinderdiameter		82 mm	
Slaglengde		61.5 mm	
Slagvolum		649.6 cm <sup>3</sup>	
Kompresjonsforhold		10.3:1	
Smøring	Type	Bunnpanne. Oljefilter, utskiftbart	
	Oljefilter	BRP Rotax papirtype, utskiftbart	
	Motorolje	Kapasitet (oljeskift med filter)	2.2 L
		Anbefalt	Om sommeren bør du bruke XPS DELSYNTEISK (SOMMEROLJE) (P/N 293 600 121) i vintersesongen. Bruk XPS SYNTEISK OLJE (VINTEROLJE) (P/N 293 600 112). Se <i>TABELL OVER OLJEVISKOSITET</i>
Eksosystem		Gnistfanger godkjent av USDA Forest Service	
Luftfilter		Syntetisk papirfilter med skum	
KJØLESYSTEM			
Kjølevæske	Type	Etylenglykol/vann-blanding (50 % frostvæske, 50 % destillert vann). Bruk ferdigblandet kjølevæske som selges av BRP (P/N 219 700 362) eller kjølemiddel spesielt beregnet for aluminiumsmotorer	
	Kapasitet	2.5 L	

MODELL		OUTLANDER 650, T3
<b>ELEKTRISK SYSTEM</b>		
Magnetgeneratorutgang	XT, XT-P og LTD-modeller	650 W
Tenningsstype		IDI (induktivt utladningstenning)
Tenningsinnstilling		Ikke justerbar
Tennplugg	Ant.	2
	Merke og type	NGK DCPR8E
	Elektrodeavstand	0.6 mm - 0.7 mm
Turtallsbegrensning	Fremover	8000 o/min
	Revers	3200 o/min
Batteri	Type	Tørrbatteri
	Spenning	12 V
	Nominell spenning	18 Ah
	Startereffekt	0,7 KW
Frontlys		2 x 35 W
Parkeringslys	Foran	4x5W
	Bak	2x10W
Bremselys		2x21W
Retningslys		4x21W
Nummerplatelys		5W
Indikatorlamper		Lysdioder, omtrent 0,7 W (hver)

MODELL			OUTLANDER 650, T3
<b>ELEKTRISK SYSTEM</b>			
Sikringer	Fremre sikringsboks	Tenningspoler Drivstoffinjektorer F5	5 A
		Vifte F9	20 A
		Speedometer/hastighets- føler/baklys F4	7,5 A
		Drivstoffpumpe F8	5 A
		EDM motorstyringsmodul F6	5 A
		Tilbehør F7	20 A
		Luftstyrt fjæring (ACS) (når aktuelt) F14	20 A
		Varselblinklys F10	7.5A
	Bakre sikringsholder	Hovedsikring	30 A
		Vifte/Tilbehør	30 A (40 A for LTD-modeller)
Dynamic Power Steering - DPS (Servostyring) (når aktuelt)		40 A	
<b>DRIVSTOFFSYSTEM</b>			
Drivstoffinnsprøytingsystem		Type	Elektronisk drivstoffinjeksjon (EFI), Dell'Orto 46 mm spjeldhus, 1 injektor per sylinder
Drivstoffpumpe		Type	Elektrisk (i drivstofftanken)
		Modell	Bosch
Tomgangshastighet			1250 ± 50 o/min (ikke justerbar)
Drivstoff	Type		Vanlig blyfri bensin
	Oktantall	I Nord-Amerika	87 (R+M)/2 eller høyere
		Utenfor Nord-Amerika	95 E10 eller høyere
Drivstofftankkapasitet			16.3 L
Drivstoff i tanken når displaylyset slår PÅ			± 2 L
<b>CVT-GIR</b>			
Transmisjonstype			CVT (Continuously Variable Transmission)
Innkoplingsturtall			1750 ± 100 o/min

MODELL		OUTLANDER 650, T3	
<b>GIRBOKS</b>			
Girboksolje	Type	To områder (HI-LO) med parkering, nøytral og revers	
	Kapacitet	400 ml	
	Anbefalt	Kjedehusolje XP-S	
<b>DRIVSYSTEM</b>			
Drivverk foran		Elektronisk, akseldrevet	
Drivforhold foran		3.6:1	
Drivverk bak		Akseldrevet/låst differensial	
Drivforhold bak		3.6:1	
Differensialolje	For-an	Kapacitet	500 ml
	Bak		250 ml
	Anbefalt		BRP-differensialolje (P/N 293 600 043) eller syntetisk olje 75W90 (API GL5)
CV-koblingsfett		CV-koblingsfett (P/N 293 550 019)	
Fett for propellaksel		XP-S-syntetisk fett (P/N 293 550 010)	
<b>STYRING</b>			
Svingradius		2.4 m	
Total spissing (kjøretøyet på bakken)		0 mm	
<b>FJÆRING FORAN</b>			
Fjæringstype		Dobbel A-arm	
Fjæringslengde		203 mm	
Støtdemper	Ant.	2	
	Type	Olje	
Fjæring foran, justering av forhåndsbelastning)		5 innstillinger	

MODELL		OUTLANDER 650, T3
<b>FJÆRING BAK (UNNTATT ACS)</b>		
Fjæringstype		TTI™ uavhengig
Fjæringslengde		229 mm
Støtdemper	Ant.	2
	Type	Olje
Fjæring bak, justering av forhåndsbelastning		5 innstillinger
<b>BREMSE</b>		
Frambrems	Type	Hydraulisk, 2 skiver
Bakbrems	Type	Hydraulisk, enkel skive
Bremsvæske	Kapacitet	200 ml
	Type	DOT 4
Bremselås		Hydraulisk lås, 4 hjul
Kaliper		Flytende
Bremsklossmateriale	Foran	Organisk
	Bak	Metall
Minimumtykkelse bremsklosser		1 mm
Minimum bremseskivetykkelse	Foran	3.5 mm
	Bak	4.3 mm
Maksimal kast på bremseskiver		0.2 mm

MODELL		OUTLANDER 650, T3	
<b>DEKK</b>			
Trykk	Foran	Maksimalt	48.3 kPa
		Minimum	34.5 kPa
	Bak	Maksimalt	48.3 kPa
		Minimum	34.5 kPa
Minimum mønsterdybde i dekk			3 mm
Størrelse	Foran	26 x 8 x 12 (tommer)	
	Bak	26 x 10 x 12 (tommer)	
<b>FELGER</b>			
Størrelse	Foran	12 x 6 tommer)	
	Bak	12 x 7.5 tommer)	
Tiltrekkingsmoment hjulmutrer	Stålhjul	70 N•m ± 7 N•m	
	Aluminiumhjul	100 N•m ± 10 N•m	
<b>MÅL</b>			
Total lengde		P	239 cm
Total bredde			117 cm
Total høyde			140 cm
Akselavstand			150 cm
Sporvidde	Foran		96.5 cm
	Bak		91.4 cm
Bakkeklaring			30.5 cm

MODELL		OUTLANDER 650, T3
<b>VEKT OG LASTEKAPASITET</b>		
Vekt ved full tank		420 kg
Vektfordeling	Framme/bak	50/50
Bakre oppbevaringsboks (inkludert i vekt for bakre stativ)		10 kg
Stativ	Foran	45 kg
	Bak (inkludert bakre oppbevaringsboks og vekt på slepekrok)	90 kg
Total vekt tillatt på kjøretøyet (inkludert førerdriver, alle andre vekter og montert tilbehør)		210 kg
Maksimal tillatt vekt for kjøretøyet (GVWR)		630 kg
Slepekapasitet	Tilhenger uten brems	590 kg
	Tilhenger med brems	750 kg
Vekt på slepekrok	Tilhenger uten brems	59 kg
	Tilhenger med brems	75 kg



## **ADVARSEL**

**Kan være farlig å bruke dette kjøretøyet.**

En kollisjon eller velt kan skje raskt, også under rutinemånøvrer som svinging og kjøring i bakker eller hindringer, hvis du ikke følger nødvendig forholdsregler.

**Alvorlige skader eller dødsfall**

kan bli resultatet hvis du ikke følger disse anvisningene:

- \* **Før du bruker kjøretøyet må du lese denne T3 tillegg, brukerhåndboken og alle sikkerhetsdekalere på det.**
- \* **Kjør aldri dette kjøretøyet uten nødvendige instruksjoner.**  
Begynner bør fullføre et sertifisert opplæringskurs.
- \* **Ta aldri med passasjerer på 1-seters modeller.**  
Du øker risikoen for å miste kontroll over kjøretøyet hvis du tar med en passasjer.
- \* **Kjør aldri ATV når du er påvirket av medikamenter eller alkohol.** Det fører til redusert reaksjonshastighet og påvirker bedømmelsen.
- \* **Kjør aldri dette kjøretøyet i høy hastighet.**  
Du øker risikoen for å miste kontroll over kjøretøyet hvis du kjører i hastigheter som er for høye for terrenget, siktforholdene eller din egen erfaring.
- \* Fartsgrensen for traktor er 40 km / t
- \* **Førsøk aldri å steile og kjøre på to hjul, hoppe eller utføre andre stunt.**