

EVINRUDE

E-TEC

EVINRUDE



2007 KÄYTTÖOHJE

115-200
PL, PX, SL, HL, CX

215770 FI

Ominaisuudet yhdellä silmäyksellä

Helppo omistaa ja käyttää

- Kolmen vuoden rajoitettu takuu
- Ei määräaikaista jälleenmyyjän suorittamaa huoltoa kolmen vuoden aikana normaalissa vapaa-ajan käytössä
- Ei sisäänajojaksoa
- E-Start järjestelmä (ei riipu akusta)
- Digitaalinen moottorin hallinta
- Itsehuuhtoutuva jäähdytysjärjestelmä
- Suunniteltu pitkäaikaista varastointia varten
- Yksinkertaistettu talvikuntoonpanomenetelmä
- Ei kuluta virtaa kun avain on poistettu
- Digitaalinen diagnostiikka
- Erityisen alhainen öljynkulutus
- CANbus-mahdollisuus
- Starttimootorin kytkeytymissuojia

Kestävä ja luotettava

- Täysi korroosiosuojaus
- *Evinrude E-TEC* -voitelujärjestelmä
- Automaattisesti kalibroituva vivusto
- Suuria rasituksia kestävä rakenne
- Posi-Lock salvat
- Digitaalinen diagnostiikka
- Suuritehoinen vesipumppu
- Suuri työntövoima, suuri vaihteisto
- Kaksoisplatina sytytystulpat
- Iskuvaimennettu elektroniikka
- Hihnaton 50 A:n kaksoiseristetty latausjärjestelmä
- Termostaatit ruostumatonta terästä
- Nikkeli-kromi-pinnoitetut männänrenkaat
- Mikroviimeistellyt kiertokanget/kampiakseli

Puhtaampi ja hiljaisempi

- Täyttää EPA 2006:akin ankarammat normit
- Täyttää Euroopan unionin vuoden 2006:kin ankarammat päästönormit
- Täyttää Kalifornian 3-Star päästönormit
- Sinetöity polttoainejärjestelmä
- Vähänkitkainen malli (Ei moottorin hammaspyöriä, ei hihnoja, nokkapyöriä, öljyrenkaita, tai mekaanista öljypumppua)
- Äänieristetyt täysipitkät moottorin alakopat
- Hiljainen E-TEC ominaisääni
- Imuilman äänenvaimennin
- Tyhjäkäynnillä toimiva imuilman ohitus

Bombardier Recreational Products Inc. tai sen tytäryhtiöt omistavat seuraavat tavaramerkit:

Evinrude®

Evinrude® *E-TEC*™

Evinrude®/Johnson® *Genuine Parts*

Evinrude®/Johnson® *XD100*™

Evinrude®/Johnson® *XD50*™

Evinrude®/Johnson® *XD30*™

2+4® *fuel conditioner*

S.A.F.E.™

SystemCheck™

Triple-Guard® *grease*

© 2007 BRP US Inc. Kaikki oikeudet pidätetään.

TM, ® Bombardier Recreational Products Inc. -yhtiön tai sen tytäryhtiöiden omistamia tuotemerkkejä ja rekisteröityjä tuotemerkkejä.

Hyvä innokas veneilyn harrastaja,

Onnittelumme teollisuudenalan kehittyneimmän perämootorin, *Evinrude® E-TEC™* hankinnasta! Hankkimanne tuote on Bombardier Recreational Products perämootoriryhmän täyden omistautumisen tulosta, ja sillä on täysi taustatukemme. Tiedämme, että luotettavasta *Evinrude E-TEC* -perämootoristanne on teille iloa usean vuoden ajan, ja toivomme teidän nauttivan siitä yhtä paljon kuin me nautimme tämän innovatiivisen tuotteen suunnittelusta ja rakentamisesta.

Voitte ylpeillä sillä, että ostitte *Evinrude E-TEC* -perämootorin, jossa on seuraavat etuisuudet.

- **Helppo omistaa ja käyttää** – Tämä tarkoittaa vähemmän aikaa vieviä ja kalliita huoltotarpeita. *Evinrude E-TEC* -perämootorissa on jätteitä kestävä, läpivirtaava jäähdytysjärjestelmä, eikä tarvitse sisäänajoa, öljynvaihtoja, öljynsuodattimen vaihtoja, tai kallista talvikuntopanoo. Sähköjärjestelmä jopa suojaa starttimootoria tahattomasta kytkäytymisestä. Ja parasta kaikista, jälleenmyyjän suorittamat määräaikaaiset huollot puuttuvat kokonaan normaalissa kolmen vuoden vapaa-ajan käytössä – vain terveen järjen mukaiset tarkastukset ennen vesillelaskua ja ajoittaiset korroosiotarkastukset merivesikäytön yhteydessä.
- **Puhtaampi ja hiljaisempi** – *Evinrude E-TEC* -perämootorissa on hiljaisempi *Evinrude*-ominaisääni, joka lyö minkä tahansa kilpailevan perämootorin laudalta. Lisäksi tämä *Evinrude E-TEC* -perämoottori täyttää ankarimmatkin EPA:n, Euroopan unionin ja Kaliforniassa voimassa olevat perämootorien päästömääräykset, ja sen sinetöity polttoainejärjestelmä vähentää minimiinsä haihtuvat päästöt.
- **Kestävyys, laatu ja luotettavuus** – *Evinrude E-TEC* -perämootorissa on käytetty tunnetusti äärimmäisen kestäviä moottorinosia, kuten NASAn kehittämästä materiaalista tehdyt männät, jotka ovat kaksi ja puoli kertaa vahvemmat kuin kilpailijoiden männät. Ongelmia aiheuttavat hinnat, hihnapyörät, moottorin hammaspyörät, nokkapyörät, öljynrenkaat ja mekaaniset öljypumput puuttuvat kokonaan. *Evinrude E-TEC* E-Start -järjestelmällä moottori käynnistyy joka kerta helposti ja nopeasti, eikä sen täysi magneetoelektronikka ole akusta riippuvainen. Kaiken tämän ansiosta pääset varmasti vesille, ja ennen kaikkea takaisin.
- **Poikkeuksellista tyylikkyyttä** – Panemme paljon painoa tyylikkyydelle samoin kuin teknologiaan. Tiedämme, että muoto ja toiminta liittyvät toisiinsa, joten muotoilimme moottorikopan ergonomisesti oikein – mikäli se nyt joskus pitää nostaa pois. Moottorikopan alla oleva laitesijoittelu on ainutlaatuinen perämootoriteollisuudessa. Tästä ainutlaatuisesta tuntomerkistä ja mallista *Evinrude E-TEC* -perämootorin tunnistaa sekä läheltä että kaukaa.

Me, yhtiönä, olemme ylpeitä siitä, että olette ostaneet tämän teknologisesti johtavan *Evinrude E-TEC* -perämootorin. Kiitämme kaupasta ja toivotamme teille monta miellyttävää käyttövuotta.

Iloista veneilyä,



Roch Lambert

Varapääjohtaja, toimitusjohtaja
Perämootorit

SISÄLLYSLUETTELO

KÄSIKIRJAA KOSKEVIA ASIOITA	3
TÄRKEITÄ TURVAOHJEITA	4
OMAN E-TEC PERÄMOOTTORIN KÄYTTÖ	
OSIEN TUNNISTUS	8
KÄYNNISTÄMINEN, PYSÄYTTÄMINEN, VAIHTAMINEN	10
ÖLJY JA POLTTOAINE	13
MITTARIT JA HALLINTALAITTEET	16
KÄYTTÖ	21
RUTIINITARKASTUKSIA KOSKEVA MUISTILISTA	27
HUOLTO	
TIETOJA MOOTTORIN PAKOKAASUISTA	30
HUOLTOAIKATAULU	31
VARASTOINTI	32
VIANETSINTÄ	35
TUOTETIETOUTTA	
ASENNUS JA LISÄLAITTEET	38
SÄÄDÖT	41
TEKNISET TIEDOT	42
TUOTETAKUUTIETOUTTA	45
OSOITTEENMUUTOS/OMISTAJAN MUUTOS	51
VASTAANOTTOTODISUTS	53
VALMIUSTESTI	55
USEIN ESITETTYJÄ KYSYMYKSIÄ	56

KÄSIKIRJAA KOSKEVIA ASIOITA

Tämä käsikirja on *Evinrude E-TEC* -perämootorin oleellinen osa. Siinä on tietoja, joiden perusteella ymmärrät perinpohjaisesti käyttöön, huoltoon, hoitoon ja – ennen kaikkea – turvallisuuteen liittyvät seikat. Turvallisuus on meillä etusijalla, toivottavasti myös sinulla. Suosittelemme käsikirjan lukemista kannesta kanteen. Mitä enemmän tiedät *Evinrude E-TEC* -perämootoristasi ja ymmärrät sitä, sitä turvallisempaa ja nautinnollisempaa on sen käyttö. Suosituksemme noudattaminen takaa, että saat täydelliset omaa, matkustajien ja kanssaveneilijöiden turvallisuutta koskevat tiedot.

Käsikirjassa on tärkeitä turvaohjeita.

Vaikkei tiedon pelkkä lukeminen poistakaan vaaraa, edesauttaa sen ymmärtämisen ja noudattamisen perämootorin oikeata käyttöä.



Käyttöohjeessa käytetyt varoitusmerkit

Miten voit vähentää kuoleman, loukkaantumisen ja mahdollisen omaisuuden vahingon riskiä? Tämä käyttöohje vastaa näihin kysymyksiin ja vastaukset löytyvät Huomio-merkillä merkityistä kotoista. On ehdottoman tärkeää lukea, ymmärtää ja noudattaa näitä kommentteja.

Käsikirja on syytä pitää vedenpitävässä pussissa aina saatavilla perämootorin käytön aikana. Mikäli omistaja vaihtuu, pitäisi käsikirja luovuttaa seuraaville omistajille.

Vastuuntuntoinen, kouliintunut veneilijä on turvallinen veneilijä, joka pystyy nauttimaan veneilystä täysin siemauksin. Yhdysvalloissa U.S. Coast Guard Auxiliary, U.S. Power Squadron ja jotkut Punaisen Ristin osastot järjestävät veneilyn turvakursseja. Lisätietoa kursseista saa soittamalla Yhdysvalloissa ilmaiseksi numeroon 1-800-336-BOAT.

Lisätietoja veneilyyn liittyvästä turvallisuudesta ja määräyksistä Yhdysvalloissa saa soittamalla:

- U.S. Coast Guard Boating Safety Hotline
- 1-800-368-5647.

Pohjois-Amerikan ulkopuolella kysy veneilyyn liittyvistä yksityiskohdista maahantuojalta tai jälleenmyyjältä.

Tärkeät turvaohjeet on käsikirjassa merkitty seuraavilla sanoilla.



VAARA



Osoittaa uhkaavaa vaaratilannetta, joka **JOHTAA** kuolemaan tai vakavaan loukkaantumiseen ellei sitä vältetä.



VAROITUS



Osoittaa mahdollista vaaratilannetta, joka **VOI JOHTAA** vakavaan loukkaantumiseen tai kuolemaan ellei sitä vältetä.



VAROITUS



Osoittaa mahdollista vaaratilannetta, joka **SAATTAA** johtaa lievään tai kohtalaiseen henkilö- tai omaisuusvahinkoon ellei sitä vältetä. Sitä voidaan myös käyttää varoittamaan vaarallisista toimenpiteistä.

TÄRKEÄÄ: Merkitsee tietoa, jolla vältetään koneiston vahingoittuminen, ja joka sijaitsee tuotteen oikeaa asennusta ja käyttöä koskevien ohjeiden yhteydessä.

Nämä turvamerkinnot tarkoittavat:

HUOMIO!

OLE VALPAS!

OMA TURVALLISUUTESI ON KYSEESSÄ!

Lisäksi Bombardier Recreational Products (BRP) on merkinnyt *Evinrude E-TEC* -perämootorin käytön kannalta tärkeitä avaintietoja.



Avaintietoa löytyy käsikirjassa harmaista laatikoista, joiden yläreunassa on avain. Nämä tähdenneetyt tiedot ovat perämootorin käytön kannalta elintärkeää tietoa.

TÄRKEITÄ TURVAOHJEITA

Tässä käsikirjassa on henkilö- ja laitevahinkojen välttämisen kannalta tärkeitä tietoa. Turvaohjeet löytyvät käsikirjan asiaankuuluvista osista.

⚠ Kaikkien turva- ja pelastusvälineiden pitää olla hyvässä kunnossa ja niiden pitää olla venetyypin mukaiset. Noudata aina omaa venettä koskevia määräyksiä.

⚠ Muista, polttoainekaasut syttyvät ja räjähtävät helposti. Noudata aina tässä käsikirjassa ja bensa-asemalla neuvottuja tankkausmenetelmiä. Tarkasta aina polttoainemäärä ennen käyttöä ja ajon aikana. Noudata periaatetta 1/3 polttoainetta perille, 1/3 takaisin ja 1/3 varalla. Älä säilytä varapolttoainetta tai helposti syttyviä nesteitä missään säilytys- tai moottoritilassa.

⚠ Aina kun käytät moottoria, varmista että riittävä ilmastointi estää hään (CO) kertymisen. Häkä on hajutonta, väritöntä ja mautonta ja voi johtaa tajuttomuuteen, aivovaurioon tai kuolemaan hengitettynä riittävinä pitoisuuksina. CO:ta voi kertyä laituruissa, ankkuruissa tai vesillä sekä monissa suljetuissa tiloissa kuten veneen hytissä, ohjaamossa ja keulassa. Sitä voi pahentaa tai sen voi aiheuttaa sää, ankkurointi- ja käyttöolot sekä muut veneet. Vältä oman moottorin ja muiden veneiden pakokaasuja, järjestä riittävä ilmastointi, vältä tyhjäkäyntiä ja ole tietoinen ilmvirtausten riskeistä ja oloista, jotka aiheuttavat CO:n kertymistä. Suurina pitoisuuksina CO voi aiheuttaa kuoleman muutamassa minuutissa. Pienemmät pitoisuudet ovat hengenvaarallisia pitemmän ajan kuluessa.

⚠ Vältä seisomista tai äkillistä painonsiirtoa kevyissä veneissä.

⚠ Matkustajien on istuttava istuimilla. Veneen keula, reelinki, peräpeili ja selkänokat eivät ole istumista varten.



VAROITUS



Varo! Inhimilliseen erehdykseen vaikuttavat monet tekijät: huolimattomuus, väsymys, ylirasitus, huoli, käyttäjä ei tunne tuotetta, huumeet ja alkoholi, vain muutamia mainitaksemme. Veneelle tai perämootorille sattuneet vahingot voidaan kyllä nopeasti korjata, mutta henkilövahingoilla tai kuolemalla on pitkäaikaiset vaikutukset.

Noudata kaikkia turvaohjeita ja suosituksia oman ja muiden turvallisuuden takia. Älä sivuuta mitään turvallisuuteen liittyviä varoimenpiteitä tai ohjeita.

Jokaisen oman veneesi käyttäjän pitäisi ensin lukea tämä käsikirja ja ymmärtää sen sisältö ennen veneen tai perämootorin käyttöä.

TURVATOIMENPITEET – Yleistä

⚠ Voidakseen täysin nauttia veneilyn tuomasta ilosta, nautinnosta ja jännityksestä, on jokaisen veneilijän syytä ottaa huomioon ja noudattaa tiettyjä perusohjeita. Jotkut ohjeista voivat olla uusia, toiset taas terveän järjen mukaisia tai itsestään selviä. olkoon niin tai näin, ne on syytä ottaa vakavasti!

⚠ Varmista, että vähintään yksi matkustajista osaa käsitellä venettä hätätilanteessa.

⚠ Kaikkien matkustajien pitäisi tietää turvavälineiden sijainti ja miten niitä käytetään.

⚠ Tunne vesiliikennesäännöt ja noudata niitä.

TURVATOIMENPITEET – Asennus ja huolto

- ⚠ Huolehdi siitä, että kaikki matkustajat käyttävät aina hyväksytyjä henkilökohtaisia kelluntavälineitä, erityisesti lapset ja uimataidottomat käyttävät niitä aina.
- ⚠ Etene varoen ja hyvin hitaasti matalassa vedessä. Maakosketus tai äkilliset pysähdykset voivat johtaa henkilö- tai omaisuusvahinkoon. Varo myös vedessä olevia roskia ja esineitä.
- ⚠ Tutustu niihin vesiin, joilla liikut. Tämän perämootorin vaihteisto ulottuu vesirajan alapuolelle ja saattaa osua vedenalaisiin esteisiin. Osuma vedenalaisiin esteisiin voi johtaa hallinnan menettämiseen ja henkilövahinkoon.
- ⚠ Ota huomioon alueet, joilla ei saa synnyttää vanavesiä, toisten vesilläliikkujien oikeudet sekä ympäristö. Veneen "kipparina" ja omistajana olet vastuussa veneesi vanaveden aiheuttamista vahingoista toisille veneille. Älä anna kenenkään heittää jätteitä veteen.
- ⚠ Älä käytä venettä huumeiden tai alkoholiin vaikutuksen alaisena.
- ⚠ 'Muskeliveneillä' on suuri teho-paino suhde. Ellei sinulla ole kokemusta suurtehoveneistä, älä yritä käyttää sellaista huippuvauhdissa tai lähellä sitä, ennen kuin olet saanut kokemusta.
- ⚠ Tutustu huolellisesti veneen ja perämootorin hallintaan ja käyttöön ennen kuin lähdet ensimmäiselle retkelle tai otat matkustajia. Harjoittele ajamista ja tutustu kunkin hallintalaitteen toimintaan jollain sopivalla alueella, ellei siihen ollut mahdollisuutta jälleenmyyjän kanssa. Tutustu kaikkiin hallintalaitteisiin ennen siirtymistä tyhjäkäynniltä nopeampaan käyntiin. Kuljettajana olet vastuussa turvallisesta toiminnasta.
- ⚠ Perämoottori on asennettava oikein. Väärin asennettu perämoottori voi aiheuttaa vakavan loukkaantumisen, kuoleman tai omaisuusvahingon. Suosittelemme, että jälleenmyyjä asentaa perämoottorin paikalleen, jotta se tapahtuisi oikein.
- ⚠ Veneessä ei pidä käyttää tehokkaampaa perämoottoria kuin mitä veneen konekilpeen on merkitty. Liian suuri moottori voi johtaa hallinnan menettämiseen. Ellei veneessä ole konekilpeä, ota yhteys jälleenmyyjään tai veneen valmistajaan.
- ⚠ Käytä vaihto-osina *Evinrude®/Johnson® alkupe-raisosia* tai osia, jotka teknisiltä ominaisuuksiltaan, tyyppiltään, vahvuudeltaan ja materiaaliltaan vastaavat niitä. Vakiolaatua huonompien osien käyttö voi johtaa loukkaantumiseen tai siihen, ettei tuote toimi.
- ⚠ Suorita pelkästään tässä käsikirjassa kuvatut huoltotoimenpiteet. Ellet tunne oikeita huolto- ja turvamenetelmiä, voivat perämootorin huolto- ja korjaustoimenpiteet johtaa henkilövahinkoon tai kuolemaan. Lisätietoja saat valtuutetulta *Evinrude/Johnson* -jälleenmyyjältä. Tietyt huolto- tai korjaustoimenpiteet vaativat oikeita työkaluja ja koulutusta.
- ⚠ Pidä vene ja moottori aina huippukunnossa. Noudata **HUOLTOAIKATAULU** sivulla 31.
- ⚠ Käytä venettä ja perämoottoria huolella ja nauti veneilystä. Muista, että jokaisen on autettava muita hädässä olevia veneilijöitä.
- ⚠ Vältä pyörivän potkurin aiheuttamat vahingot, poista potkuri ennen huuhtelua tai ennen mitään huoltotoimenpidettä.

TUOTEREFERENSSIT, KUVAT JA TEKNISET TIEDOT

BRP pidättää itselleen oikeuden tuotteen ominaisuuksiin, teknisiin tietoihin ja mallien saatavuuteen milloin tahansa tehtäviin muutoksiin ilman ennakoilmoitusta, ja muuttaa milloin tahansa mitä tahansa teknisiä tietoja tai niiden osia ilman vanhempien mallien päivitysvelvollisuutta. Käsikirjassa olevat tiedot perustuvat viimeisimpiin julkaisujankohdanta käytettävissä oleviin teknisiin tietoihin.

Käsikirjassa olevat kuvat ja piirrookset eivät välttämättä kuvaa tämänhetkisiä malleja tai laitteita; ne on tarkoitettu pelkästään kuvaamaan tilannetta ja viiteaineistoksi.

Tietyt tässä käsikirjassa kuvatut järjestelmien ominaisuudet eivät välttämättä esiinny kaikissa malleissa kaikilla markkinoilla.

Omistajan tunnistus

Yhdysvallat ja Kanada – Jälleenmyyjä täyttää ostohetkellä perämootorin rekisteröintikaavakkeet. Omistajalle kuuluva osa todistaa omistuksen ja ostopäivän.

Yhdysvaltain ja Kanadan ulkopuolella – Ota yhteys jälleenmyyjään tai maahantuajaan.

Malli ja sarjanumerot

Malli ja sarjanumerot näkyvät peräkiinnikkeeseen tai kääntötukeen kiinnitetystä kilvestä. Merkitse muistiin perämootorin:

Mallinumero _____

Sarjanumero _____

Ostopäivämäärä _____

Käynnistysavaimen numero _____

Varastetut perämootorit

Yhdysvallat ja Kanada – Ilmoita varastetusta perämootorista asiakkaiden ja jälleenmyyjien tukipalveluun Customer and Dealer Support Services, 250 Seahorse Drive, Waukegan, IL 60085 U.S.A. Ilmoita perämootorin malli ja sarjanumero ja liitä mukaan kopio poliisiraportista.

Yhdysvaltain ja Kanadan ulkopuolella – Ilmoita varkaudesta Bombardier Recreational Products - jälleenmyyjälle, johon perämoottori oli rekisteröity.

Tekninen kirjallisuus

BRP:llä on nimenomaan sinun perämootoriasi koskevaa teknistä kirjallisuutta. Huolto-ohjeet, osaluettelon tai ylimääräisen käsikirjan voi ostaa jälleenmyyjältä. Katso lähin *Evinrude*-jälleenmyyjä Yhdysvalloissa ja Kanadassa osoitteesta www.evinrude.com.

Vastaavuustodistus

- Sovellettavat Euroopan unionin direktiivit:2003/44/EC huvivenedirektiivi
- Relevantti/relevantit direktiivi/t: Direktiivi 89/336/CEE, sähkömagneettinen yhteensopivuus
- Relevantit yhdenmukaistetut normit: Euroopan unionin direktiivien ja relevanttien direktiivien viitteiden mukaisesti
- Tuotetyyppi: Veneen SI-merimoottori, 2-tahtainen ja syklinen (2-Stroke Cycle SI)
- Valmistaja: BRP US Inc.
10101 Science Drive
Sturtevant, WI 53177

EU:n tyyppitodistus:

Moottorimalli(t)	Pakokaasupäästö- todistuksen numero	Melutason todistuksen numero
E150DPLSU, E150DPXSU, E150DLSLU, E150DHLSU, E150DCXSU, E175DPLSU, E175DPXSU, E175DLSLU, E175DCXSU, E200DPLSU, E200DPXSU, E200DLSLU, E200DCXSU	EXBOMB005	SDBOMB015
E115DPLSU, E115DPXSU, E115DLSLU	EXBOMB004	SDBOMB018

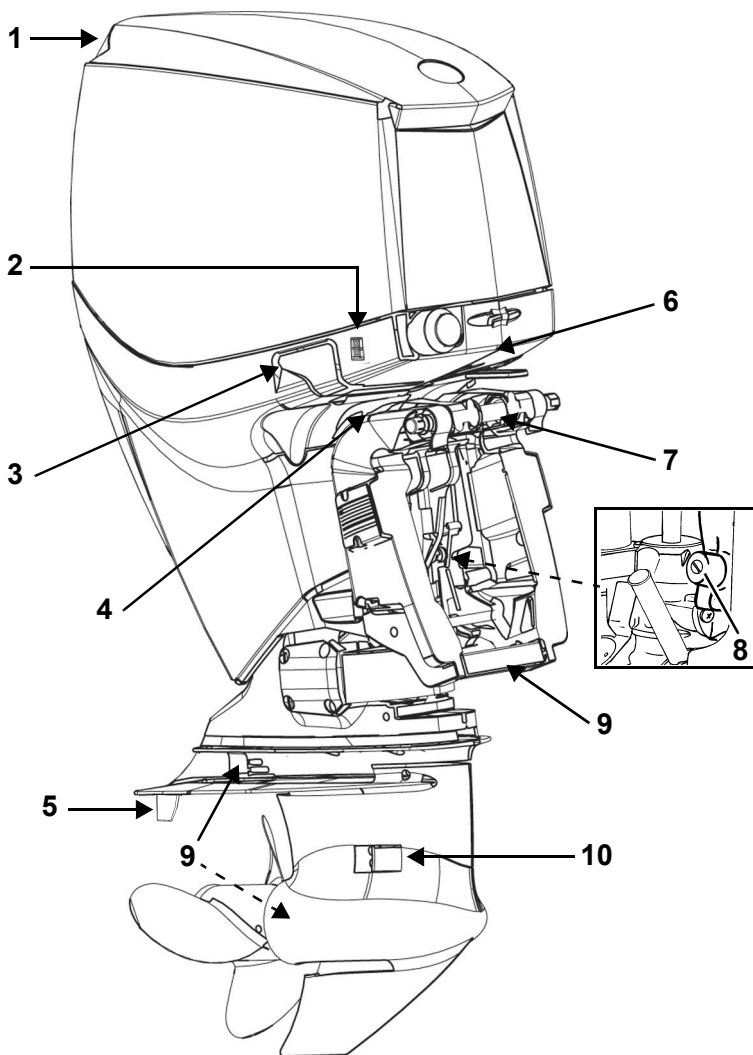
Minä, allekirjoittanut, vakuutan, että yllämainitut tuotteet vastaavat edellä mainittua/mainittuja direktiiviä/direktiivejä ja normia/normeja.

Fernando Garcia,

PR-toimintojen ja lakiasiain johtaja

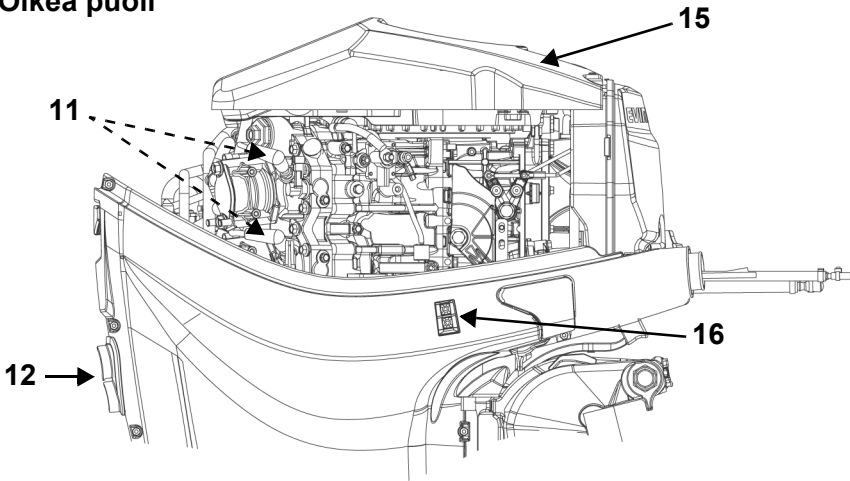
OMAN E-TEC PERÄMOOTTORIN KÄYTTÖ

OSIEN TUNNISTUS

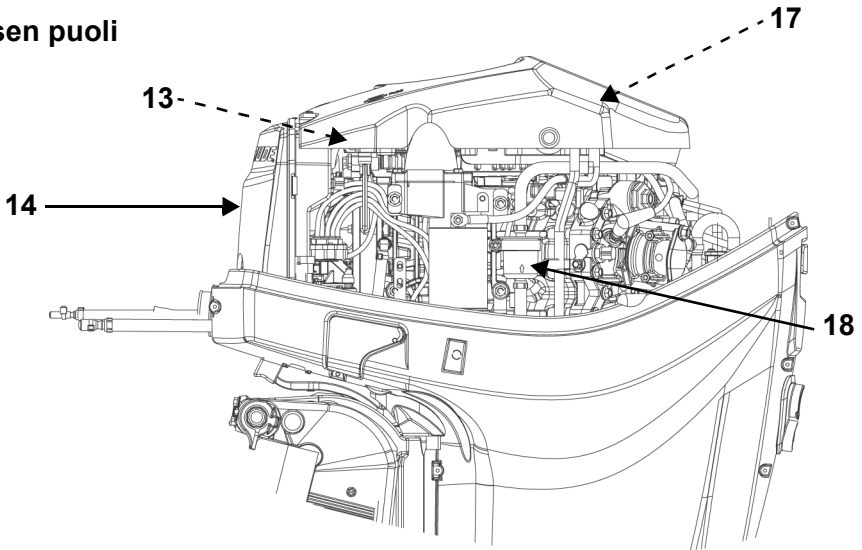


Kohta	Kuvaus	Kohta	Kuvaus
1	Ilmanotto	6	Polttoaine- ja öljyletkut
2	Kallistuskytkin trailerilla kuljetusta varten	7	Kallistuksen rajoitin
3	Moottorikopan salpa	8	Trimmin ja kipin säiliö
4	Kippaustuen vipu	9	Korroosionestoainodit
5	Säätöevä	10	Veden sisääntulosihdit

Oikea puoli



Vasen puoli



Kohta	Kuvaus	Kohta	Kuvaus
1	Sytytystulpat	5	Vauhtipyörän kansi
2	Jäähdytysveden tarkistussuutin, huuhteluaukko	6	Kallistuskytkin trailerilla kuljetusta varten
3	Sulake ⁽¹⁾	7	EMM (moottorin ohjausyksikkö) ⁽¹⁾
4	Imuäänenvaimennin	8	Polttoainesuodatin

(1) Käsiksi pääsee irrottamalla vauhtipyörän kansi.

KÄYNNISTÄMINEN, PYSÄYTTÄMINEN, VAIHTAMINEN

TURVALLISUUSOHEJITA



VAARA



ÄLÄ käytä moottoria sisällä tai ilman riittävää ilmastointia äläkä anna pakokaasujen kertyä suljettuihin tiloihin. Moottorin pakokaasu sisältää hääkää, joka hengitettynä voi aiheuttaa vakavan aivovaurion tai kuoleman.



VAARA



Kosketuksesta pyörivään potkuriin aiheutuu todennäköisesti vakava vamma tai kuolema. Varmista, että moottorin ja potkurin läheisyydessä ei ole ihmisiä tai esineitä ennen kuin käynnistät moottorin tai ajat venettä. Älä päästä ketään potkurin läheisyyteen, vaikka moottori ei olisikaan käynnissä. Lavat voivat olla terävät ja potkuri voi jatkaa pyörimistä myös moottorin sammuttamisen jälkeen. Sammuta moottori aina, kun vene on lähellä vedessä olevia ihmisiä.



VAROITUS



Moottorikoppa on koneiston suoja. ÄLÄ käytä perämoottoria ilman koppaa paitsi jos suoritat huoltotoimenpiteitä tai hätäkäynnistyksiä, ja silloinkin pidä kädet, tukka ja vaatteet poissa liikkuvista osista. Liikkuviin osiin koskettaminen voi aiheuttaa vahingon.

⚠ Pysäytä aina perämoottori veneen ollessa lähellä veden varassa olevia ihmisiä.

⚠ Tutustu niihin vesiin, joilla liikut. Tämän perämoottorin vaihteisto ulottuu vesirajan alapuolelle ja saattaa osua vedenalaisiin esteisiin. Osuma vedenalaisiin esteisiin voi johtaa hallinnan menettämiseen ja henkilövahinkoon.

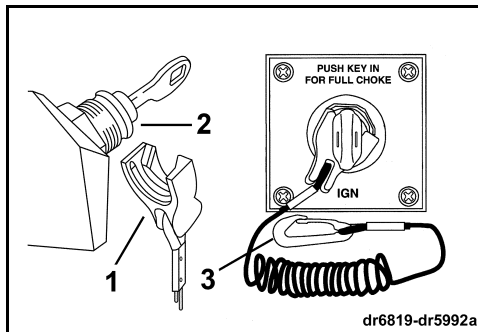
MOOTTORIN KÄYNNISTÄMINEN

Katso ennen vesillelaskua suoritettavat tarkastukset kohdasta **RUTIINITARKASTUKSIA KOSKEVA MUISTILISTA** sivulla 27 ennen Evinrude E-TEC -perämoottorin käyttöä.

Moottorin on SAATAVA vettä ennen sen käynnistämistä. Moottori voi vahingoittua nopeasti.

Varmista, että veden sisääntulosihdit ovat vedenpinnan alapuolella.

Yhdistä pidike hätäkatkaisijaan/avaimeen. Napsauta naruliitin kiinni **varmaan** paikkaan käyttäjän vaatteissa tai turvaliivissä – ei sellaiseen, josta se voi repeytyä irti sen sijaan että se aktivoisi pysäytyskytkimen.



dr6819-dr5992a

1. Pidike
2. Hätäpysäytyspidike/avainkytkin
3. Naruliitin

TÄRKEÄÄ: Moottori käynnistyy ja käy vaikei pidike olekaan kiinnitettyä avainkytkimeen. Ajajan pitää aina käyttää pidikettä ja naruliitintä moottorin käydessä. Katso Hätäpysäytys/avainkytkin sivulla 20.

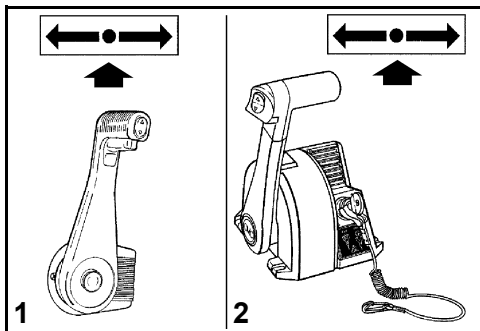


VAROITUS



Vältä veneen karkaaminen ja henkilövahinko tai kuolema käyttämällä aina turvanaruliitintä kun käytät venettä.

Siirrä kaukosäätimen kahva VAPAALLE.



1. Upotettu sivuun asennettava kaukohallintalaitte
2. Päälle asennettava kaukohallintalaitte



VAROITUS

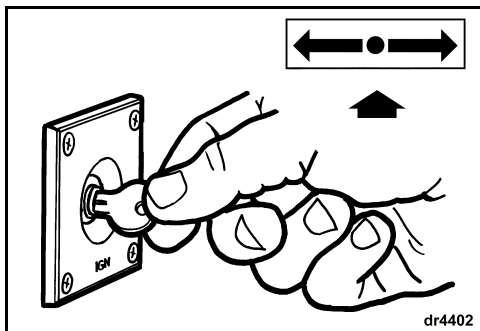


Mikäli käyttämässäsi kaukohallintalaitteessa ei ole vaihde-päällä-käynnistyksenestoa, voidaan perämoottori käynnistää vaihteen ollessa päällä. Vältä äkinäiset veneen liikkeet käynnistämällä perämoottori aina VAPAALLA.



ÄLÄ lisää kaasua ennen käynnistämistä. Kaasun lisääminen ohittaa elektronisen tyhjäkäynnin hallintalaitteen. Moottorin käynnistyttyä moottorin ohjauksikkö (EMM) nostaa automaattisesti hieman tyhjäkäyntinopeutta. Tyhjäkäyntinopeus hidastuu moottorin lämmitessä. SystemCheck™-mittarin valot syttyvät mikäli kaasua lisätään.

Käännä avainta täysin myötäpäivään KÄYNNISTYS-asentoon. Käynnistä moottoria korkeintaan 20 sekunnin ajan.



dr4402

TÄRKEÄÄ: Käynnistysmoottori voi vaurioitua jos sitä käytetään **jatkuvasti** yli 20 sekunnin ajan.

Vapauta avain kun moottori käynnistyy.

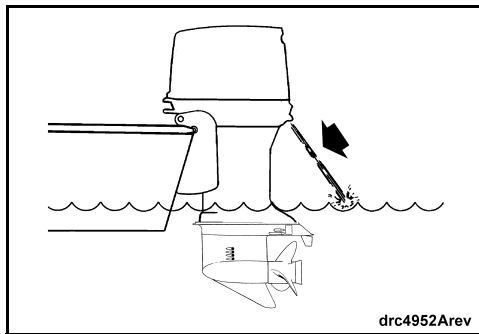
Ellei moottori käynnisty, vapauta avain hetkeksi ja yritä sitten uudelleen.

Varoitusjärjestelmä suorittaa joka kerran itsetestin kun avainkytkin käännetään POIS-asennosta PÄÄLLÄ-asentoon. Katso **MOOTTORIN VALVONTA** sivulla 16. Ellei varoitusjärjestelmä suorita käynnistyksen yhteydessä itsetestiä, ota yhteys jälleenmyyjään.

Ellei perämoottori reagoi normaalilla tavalla tähän käynnistysmenettelyyn, tai ellei se käynnisty, katso **VIANETSINTÄ** sivulla 35.

Moottorin käynnistymisen jälkeen

Tarkasta jäähdytysvesisuutin. Jatkuva vesivirta osoittaa, että vesipumppu toimii. Ellei jäähdytysvesisuuttimesta näy jatkuvaa vesivirtaa, pysäytä moottori. Katso **MOOTTORI YLIKUUMENEE** sivulla 18.



drc4952Arev

MOOTTORIN PYSÄYTTÄMINEN

Siirrä säätökahva VAPAALLE.

Käännä avainta vastapäivään POIS-asentoon. Poista avain kun vene jää tyhjäksi.

► OMAN E-TEC PERÄMOOTTORIN KÄYTTÖ

VAIHTAMINEN JA NOPEUDEN SÄÄTÖ

Nopeuden säätö

TÄRKEÄÄ: Tarkasta huolellisesti kaikkien hallintalaitteiden ja moottorin järjestelmien toiminta ennen laiturista lähtöä. ÄLÄ vaihda ETEENPÄIN tai TAAKSEPÄIN kun moottori ei käy.

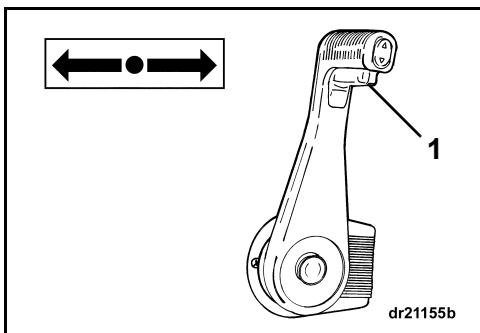
Elleivät seuraavat ohjeet sovi oman veneesi hallintaan, ota yhteys jälleenmyyjään ennen kuin jatkat.

Vaihtaminen

Moottorin käydessä ja säätökahvan ollessa VAPAALLA.

Sivuun upotettava kaukohallintalaite

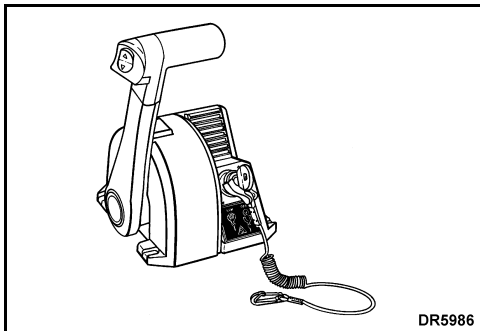
Poista säätökahva lukituksesta (nosta vapaan lukitussalpa puristamalla kädensijaa). Siirrä säätökahva reippaasti ja päättäväisesti eteen- tai taaksepäin kunnes se lukkiutuu vaihteen lukituspidättimeen.



1. VAPAAN lukitussalvan kädensija

Päälle asennettava kaukohallintalaite

Siirrä säätökahva reippaasti ja päättäväisesti eteen- tai taaksepäin kunnes se lukkiutuu vaihteen lukituspidättimeen.

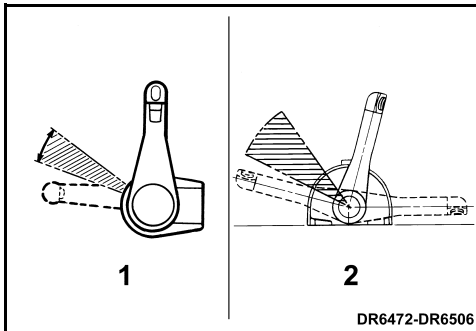


TÄRKEÄÄ: Vaihtaessasi ETEENPÄIN-asennosta TAAKSEPÄIN-asentoon tai päinvastoin, pysähdy hetkeksi VAPAALLE kunnes moottori on tyhjäkäynnillä ja vene on hidastunut.

Vaihteen päälle kytkemisen jälkeen lisää nopeutta siirtämällä säätökahvaa hitaasti samaan suuntaan.

POLTTOAINETALOUS

Kaasun säästöalue voi säästää polttoainetta veneen kuormasta ja rungon mallista riippuen. Palauta kaasu TÄYDESTÄ NOPEUDESTA säästöalueelle kun vene on saavuttanut huippunopeuden. Polttoainetta säästyy nopeuden hidastuessa vain minimaalisesti.



1. Sivuuun upotettava kaukohallintalaite
2. Päälle asennettava kaukohallintalaite

ÖLJY JA POLTTOAINE

ÖLJYJÄRJESTELMÄ



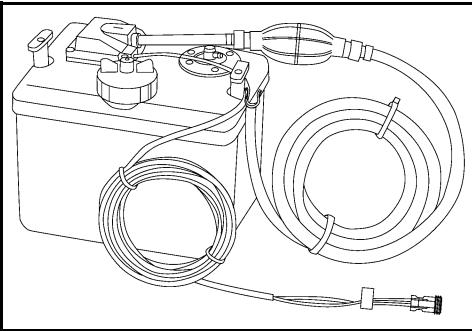
Jos "LOW OIL"- (ÖLJY VÄHISSÄ) -varoitusvalo syttyy, voidaan TC-W3RL -öljyä käytettäessä perämootoria käyttää normaalisti vielä noin viisi tuntia. Mikäli käytetään Evinrude/Johnson XD100™ -öljyä, voidaan perämootoria käyttää normaalisti vielä noin kymmenen tuntia. Täytä öljysäiliö seuraavan sopivan tilaisuuden tullen.

TÄRKEÄÄ: Täytä aina öljysäiliö ennen pitkään tapahtuvaa käyttöä tai pitkiä matkoja.

TÄRKEÄÄ: Käytön tapahtuessa alle 0 °C:n (32 °F) lämpötiloissa, on käytettävä Evinrude/Johnson XD 100 -öljyä.

Kun öljyletku jostain syystä irrotetaan, estä vuoto tukkimalla se. Estä likaantuminen asettamalla letkunliittimeen suojus.

On käytettävä öljysäiliötä, jossa on suodatin ja öljyn syöttöletku. Mikäli öljyn syöttöletkussa on ilmaa, on öljyjärjestelmä ilmattava. Katso **ÖLJYJÄRJESTELMÄN ILMAUS** sivulla 13.



Asenna öljysäiliö mukana seuraavien ohjeiden mukaan.

TÄRKEÄÄ: Harkitse tarkkaan öljysäiliön paikka. Öljysäiliössä on ilmausreikä. Estä vakavat moottorivauriot varmistamalla, että öljysäiliö on sijoitettu paikkaan, jossa se ei ole alituisesti auringonvalossa, sateessa, vuotovedessä tai roiskeessa. Tarkasta ajoittain, ettei öljysäiliössä näy vettä.

ÖLJYSÄILIÖN TÄYTTÖ

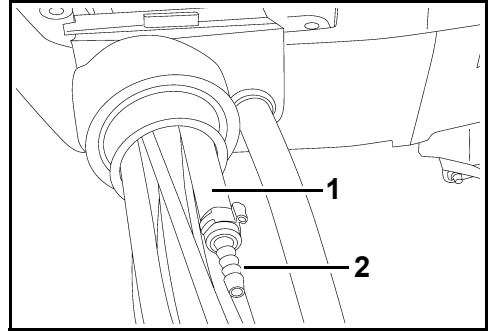
Irrota täyttöaukon kansi ja täytä säiliö **ÖLJYÄ KOSKEVAT VAATIMUKSET** sivulla 14 -osassa suositellulla perämootorin voiteluaineella. Aseta täyttöaukon kansi takaisin paikalleen ja kiristä se kunnolla.

Säiliössä on hyvä pitää aina jonkin verran öljyä. Mikäli säiliö tyhjenee, on öljyjärjestelmä **ILMATTAVA** ennen moottorin käyttöä.

ÖLJYJÄRJESTELMÄN ILMAUS

TÄRKEÄÄ: Vältä öljyn puutteesta johtuvat moottorivauriot ilmaamalla järjestelmä. Varmista, että öljyn syöttöletkun liitos on ilmatiivis. Aina kun öljyn syöttöletku on irrotettu, on järjestelmä ilmattava öljyjärjestelmässä mahdollisesti olevan ilman poistamiseksi ennen perämootorin käyttöä.

Purista öljyn letkumpippua kunnes syöttöletkusta tulee jatkuva öljyvirta. Kiinnitä öljyn syöttöletku öljyn syöttöliittimeen. Varmista varustesarjan pienellä kiristimellä (13,8 mm).



1. Öljyn syöttöletku
2. Öljyn syöttöliitin

Kun liitin on paikallaan, purista öljyn letkumpippua kunnes jokaisesta kampikammioon tulevasta kuudesta yksittäisestä öljylinjasta tulee näkyviin putkentäydeltä öljyä.



Öljyjärjestelmä on ilmattava ennen perämootorin uudelleen käyttöä jos:

- öljy loppuu kokonaan;
- öljyn syöttöletku irrotetaan; tai
- perämootori asetetaan makuuasentoon kuljetusta tai varastointia varten.



Evinrude E-TEC -perämoottorissasi suositellaan käytettäväksi seuraavia perämoottoriöljyjä:

- *Evinrude/Johnson XD100*;
- *Evinrude/Johnson XD50™*; tai
- *Evinrude/Johnson XD30™*.

Evinrude/Johnson merkkiöljyt takaavat moottorille parhaan suorituskyvyn rajoittaen mäntään ja palotilaan muodostuvia saostumia, ja takaavat paremman voitelukyvyn ja pisimmän mahdollisen sytytystulppien käyttöiän.

Käytä *Evinrude E-TEC* perämoottorissa mieluiten *Evinrude/Johnson XD100* -öljyä. Siinä on erityisiä puhtaampaa palamista ja pienempää kulutusta edistäviä lisäaineita. Tämä synteettinen sekoitusöljy takaa paremman voitelun ja ylläpitää huippusuoritusta.

Lisäsuojaa varten ja kustannussäästösyistä voi valtuutettu jälleenmyyjä ohjelmoida *Evinrude E-TEC* -perämoottorin *EMM:n* siten, että *Evinrude/Johnson XD100*:a käytettäessä normaali öljynkulutus puolittuu perinteiseen öljyyn verrattuna. **Vain valtuutettu *Evinrude-jälleenmyyjä* voi ohjelmoida perämoottorin tällä tavalla.**

Ellei *Evinrude/Johnson*-merkkisiä öljyjä ole saatavissa, on käytettävä öljyä, joka vastaa tyyppihyväksyntästandardia NMMA TC-W3RL.

TÄRKEÄÄ: Mikäli *EMM* on ohjelmoitu *Evinrude/Johnson XD100* -öljylle, **ÄLÄ** käytä muita öljyjä muuta kuin hätätapauksessa. Ellei *Evinrude/Johnson XD100* -öljyä ole väliaikaisesti saatavissa, on NMMA TC-W3 -tyyppihyväksyntästandardin mukaisen öljyn **kertakäyttö** sallittua. Ellei *Evinrude/Johnson XD100* -öljyä enää käytetä, **PITÄÄ** jälleenmyyjän ohjelmoida *EMM* uudelleen takaisin alkuperäiseen tehdasasetukseen.

Perämoottorin ensimmäisten käyttöjen aikana *EMM* syöttää lisäöljyä moottoriin. Öljynkulutus on suurempi, mutta tämä on normaalia. Kun perämoottoria on käytetty ohjelmoidun ajan, *EMM* vähentää öljynkulutusta.

TÄRKEÄÄ: Öljysuosituksen noudattamatta jättäminen voi mitätöidä moottorin takuun voiteluun liittyvien vahinkojen sattuessa.

TÄRKEÄÄ: Käytön tapahtuessa alle 0 °C:n (32 °F) lämpötiloissa, on käytettävä *Evinrude/Johnson XD 100* -öljyä.



VAROITUS



Bensiini on tietyissä olosuhteissa erittäin herkästi syttyvää ja räjähtävää. Noudata erityisen tarkkaan tässä osassa annettuja ohjeita. Polttoaineen väärinlainen käsittely voi johtaa omaisuusvahinkoon, vakavaan vahingoittumiseen tai kuolemaan.

Vuotava polttoaine muodostaa tulipalo- ja räjähdysvaaran. Kaikki polttoainejärjestelmän osat pitää tarkastaa usein ja vaihtaa kun havaitaan vaurioitumisen tai vuodon merkkejä. Tarkasta polttoainejärjestelmän jokaisen tankkauksen yhteydessä, joka kerta kun irrotat moottorikopan sekä vuosittain.

Varmista turvallisuus noudattamalla näitä ohjeita kun käsittelet polttoainetta:

- Sammuta aina moottori ennen tankkaamista.
- Anna vain aikuisen täyttää polttoainesäiliö.
- Älä täytä säiliötä aivan täyteen, jottei polttoaine vuotaisi yli sen laajetessa kun aurinko lämmitää sitä.
- Siirrä kannettavat polttoainesäiliöt pois veneestä ennen tankkaamista.
- Pyyhi aina ylivuotanut polttoaine pois.
- Älä tupakoi, salli avonaisia tulia, tai kipinöitä tai sähkölaitteiden käyttöä, kuten kannettavat puhelimet, polttoainevuotojen tai -tankkauksen yhteydessä.
- Toimi aina hyvin tuuletetulla alueella.

TÄRKEÄÄ: Käytä aina tuoretta bensiiniä. Bensiini hapettuu; siitä johtuu oktaaniluvun ja haihtuvien yhdisteiden väheneminen, ja pikkan sekä hartsin muodostuminen, mitkä voivat vahingoittaa polttoainejärjestelmää.

Minimioktaani

Perämootorissa on hyväksytty käytettäväksi lyijytöntä autobensiiniä, jonka oktaaniluku on vähintään:

- 90 RON – Yhdysvaltain ulkopuolella
- 87 (R+M)/2 AKI – Yhdysvalloissa

Metyyliteriäristä butyylieetteriä (MTBE) sisältävän bensiinin käyttö on mahdollista **VAIN** jos MTBE-pitoisuus on enintään 15 tilavuusprosenttia.

Alkoholipolttoaineet

Perämootorissa on suunniteltu käytettäväksi määritettyjä polttoaineita; ota huomioon kuitenkin seuraava:

- Veneen polttoainejärjestelmän vaatimukset alkoholin suhteen saattavat olla erilaiset. Katso veneen käsikirja.
- Alkoholiin muodostuu ja se sisältää kosteutta, joka voi aiheuttaa korroosiota polttoainejärjestelmän metalliosissa.
- Alkoholia sisältävät polttoaineet saattavat aiheuttaa häiriöitä moottorin suorituskyvyssä.

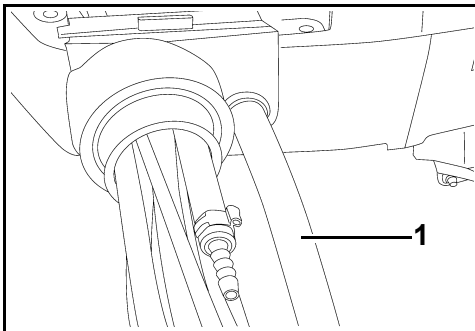
Alkoholipitoisten polttoaineiden käyttö on sallittua **VAIN** jos alkoholia on enintään:

- 10 tilavuus-% etanolia; tai
- 5 tilavuus-% metanolia sekä lisäksi 5 tilavuus-% muita liuottimia.

POLTTOAINEJÄRJESTELMÄN TOIMINTA

Polttoaineletkun liittämisen

- 1) Kun polttoaineletku jostain syystä irrotetaan, estä vuoto tukkimalla se. Ehkäise likaantuminen asettamalla polttoaineliittimeen suojus.
- 2) Kytke polttoaineletku 9 mm:n (3/8 tuuman) polttoaineliittimeen. Kiinnitä letku kunnolla varustesarjan (18,5 mm:n) kiristimellä.



1. Polttoaineletku – 9 mm (3/8 tuumaa)



VAROITUS



Varastoi polttoainesäiliö hyvin ilmastoidussa tilassa, kaukana kuumasta ja avoimesta tulesta. Estä nesteen tai huurujen vuoto, jotteivät ne vahingossa sytyisi.

Sulje täyttöaukon kannen ilmausruuvi, jos varusteena.

Varmista, että irrotetusta polttoaineletkusta ei tipu tippoja.

TÄRKEÄÄ: Veneessä olevien polttoaineen jakeluletkujen on pystyttävä syöttämään polttoainetta perämootorin tarvitsemalla nopeudella. Polttoaineletkujen minimi sisähalkaisijan on oltava 9 mm (3/8 tuumaa).



VAROITUS



Perämoottori on asennettava oikein. Väärin asennettu perämoottori voi aiheuttaa omaisuusvahingon, vakavan loukkaantumisen tai kuoleman. Suosittelemme lämpimästi, että jälleenmyyjä asentaa perämootorin paikalleen, jotta se tapahtuisi oikein.

Sellaisissa polttoainejärjestelmissä, joissa on sisäänrakennetut säiliöt, erityisesti mikäli niissä on takaiskuventtiili ja suodatin/esitäyttöyksiköt, voi olla supistuksia, joiden johdosta moottorin polttoainepumppu ei pysty syöttämään tarpeeksi polttoainetta kaikissa olosuhteissa. Tämä voi johtaa suorituskyvyn alenemiseen. Mikäli suorituskyvyssä ilmenee ongelmia, ota yhteys jälleenmyyjään.

POLTTOAINEEN LISÄAINEET

BRP hyväksyy *Evinrude E-TEC* -perämootorissa käytettäväksi polttoaineen lisäaineena ainoastaan *Evinrude 2+4* polttoaineen suoja-ainetta.

Muiden polttoaineen lisäaineiden käyttö voi aiheuttaa suorituskyvyn alenemista tai moottorivaurion.

***Evinrude 2+4* polttoaineen suoja-aine** estää pihkan ja hartsin muodostumista polttoainejärjestelmän osiin ja poistaa kosteutta polttoainejärjestelmästä.

Sitä pitäisi käyttää aina kun moottoria ei käytetä säännöllisesti. Sen käyttö pienentää polttoainejärjestelmän jäätymistä ja polttoaineen huononemisen.

MITTARIT JA HALLINTALAITTEET

MOOTTORIN VALVONTA

TÄRKEÄÄ: Perämoottorissasi pitää olla *SystemCheck* -moottorin valvontalaitte. Mikäli perämoottoria käytetään ilman *SystemCheck* -moottorin valvontalaitetta, ei takuu kata häiriöitä, jotka liittyvät moottorin valvontalaitteen valvomiin toimintoihin.

Kun avain käännetään PÄÄLLE, suorittaa *SystemCheck* -moottorin valvontalaitteen äänitorvi itsetestin antamalla ½ sekunnin pituisen äänimerkin. Mittari suorittaa itsetestin syyttämällä varoitusvalot järjestyksessä päälle ja pois. Pidä moottorin käynnistyksen yhteydessä avain hetken PÄÄLLÄ-asennossa, jotta voit todeta torven ja mittarin suorittamat itsetestit. Ellei itsetesti tapahdu esitetyllä tavalla, ota yhteys jälleenmyyjään.

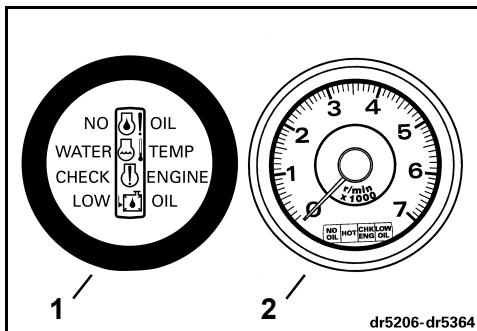
Tiettyjen moottorihäiriöiden sattuessa *SystemCheck* -moottorin valvontalaitte varoittaa kuljettajaa mittarin varoitusvalolla ja antamalla 10 sekunnin mittaisen äänimerkin. **Asianomainen varoitusvalo jää palamaan kunnes ongelma on korjattu tai avain on käännetty POIS-asentoon.**

Mikäli moottorin hallintamoduuli (*EMM*) toteaa, että ongelma voi johtaa pysyvään moottorivaurioon, rajoittaa se myös moottorin käyntinopeuden 1200 kierrokseen minuutissa. Tätä lisäsuojatoimintoa kutsutaan nimellä *S.A.F.E.*™ (*Speed Adjusting Failsafe Electronics*) (käyntinopeuden säätävä vikaturvallinen elektroniikka) Jos moottorin nopeus oli yli 1200 1/min kun *S.A.F.E.* -tila aktivoitui, tärisee se huomattavasti. Tiettyissä käyttöolosuhteissa *EMM* pysäyttää moottorin.

! **VAROITUS** !

S.A.F.E. -tilassa moottorin nopeus on rajoitettu. Tiettyissä olosuhteissa rajoitettu moottorin nopeus saattaa vaikeuttaa veneen ohjattavuutta.

Mikäli S.A.F.E. -tila on toiminnassa etkä pysty korjaamaan ongelmaa, hanki apua ja/tai palaa turvalliseen satamaan. Seurauksena voi olla vakava moottorivaurio, moottorin pysähtyminen ja/tai ohjattavuuden huononeminen.



1. *SystemCheck* -mittari
2. *SystemCheck* -mittari, jossa on kierroslukumittari

Seuraavat varoitukset voivat ilmestyä perämootorin merkkivaloihin:

”LOW OIL” (ÖLJY VÄHISSÄ)

Oire	Öljyä on öljysäiliössä vain varatasolla (n. ¼).
Tulos	EMM sytyttää valon
Toimenpide	<ul style="list-style-type: none"> Täytä öljysäiliöön suositeltua öljyä mahdollisimman nopeasti, jottei säiliö tyhjene kokonaan. Perämoottori voi käydä normaalisti noin viisi tuntia (kymmenen tuntia mikäli käytetään <i>Evinrude/Johnson XD100</i> -öljyä) ennen kuin syntyy ”NO OIL” (EI ÖLJYÄ) -tilanne. Katso ÖLJYSÄILIÖN TÄYTTÖ sivulla 13.

”NO OIL” (EI ÖLJYÄ)

Oire	Öljyn syötössä on ongelma
Tulos	EMM aktivoi S.A.F.E. * -tilan
Toimenpide	<ul style="list-style-type: none"> Mikäli öljysäiliö on tyhjä, lisää siihen suositeltua öljyä. Jos öljysäiliö ei ole tyhjä, hanki apua ja/tai palaa turvasatamaan.

Siinä tapauksessa, että öljy loppuu, on perämoottori suunniteltu käymään ”kotiin”-tilassa jopa viisi tuntia. Täytä veneessä oleva öljysäiliö uudelleen. Katso **ÖLJYJÄRJESTELMÄN ILMAUS** sivulla 13.

”WATER TEMP” (VEDEN LÄMPÖTILA) tai ”HOT” (KUUMA)

Oire	Moottori ylikuumenee
Tulos	EMM aktivoi S.A.F.E. -tilan
Toimenpide	<ul style="list-style-type: none"> Jatkuvasti palava valo S.A.F.E. -tilassa – EMM on havainnut ylikuumenemisen. Tarkasta, että veden virtaus jäähdytysvesisuuttimesta on jatkuvaa. PYSÄYTÄ moottori. Puhdista veden sisään tulohidit. Mikäli ylikuumuus jatkuu, toimii moottori ”kotiin”-tilassa. Palaa välittömästi satamaan. Viilkkuva valo – EMM on havainnut vahingollisen ylikuumenemisen. Moottori ei toimi. Anna moottorin jäähtyä 20 minuutin ajan ja palaa välittömästi satamaan. Ota yhteys jälleenmyyjään.

”CHECK ENGINE” tai ”CHK ENG” (TARKASTA MOOTTORI)

Oire	Epänormaali toimintatila
Tulos	EMM sytyttää valon
Toimenpide	<ul style="list-style-type: none"> Viilkkuva valo – EMM on havainnut polttoainejärjestelmässä jotain epänormaalia. Moottori pysähtyy eikä sitä voi käynnistää uudelleen. Jatkuvasti palava valo S.A.F.E. -tilassa – EMM on havainnut perämoottorissa ongelman. Pyydä apua ja/tai palaa satamaan. Ota yhteys jälleenmyyjään. Jatkuvasti palava valo ilman S.A.F.E. -tilaa – EMM on havainnut ongelman, johon jälleenmyyjän pitäisi toimintavaikeuksien välttämiseksi puuttua niin pian kuin mahdollista.



VAROITUS



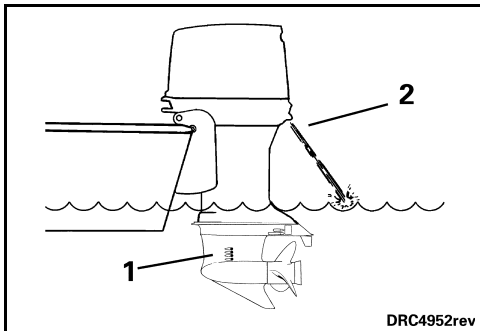
Jos perämoottori pysähtyy ja ”CHECK ENGINE” tai ”CHK ENG” (TARKASTA MOOTTORI) -valo vilkkuu, ei perämoottoria voida käynnistää uudelleen. Kyseessä voi olla polttoaineeseen liittyvä mahdollinen vaaratilanne. Pyydä apua satamaan palaamista varten.

* (Käyntinopeuden säätävä vikaturvallinen elektroniikka)

MOOTTORI YLIKUUMENEE

TÄRKEÄÄ: Älä käytä perämoottoria – edes hetkellisen käynnistyksen vertaa ilman että se saisi vettä. Katso **SIIRTOKULJETUS** sivulla 32.

Veneilyn aikana pitää perämoottorin veden sisäänuloaukkojen olla täysin veden alla ja esteettömät. Katso, että peräpeilin korkeus ja säätökulma ovat oikeat. Perämoottorin käydessä on sen jäähdytysvesisuuttimesta tultava jatkuva vesivirta. Tarkasta suutin usein, erityisesti kun liikutaan vesikasveja, savea ja jätteitä sisältävissä vesissä sekä tiukoissa käännöksissä.



1. Veden sisäänulosihdit
2. Jäähdytysvesisuutin

Jos moottori ylikuumenee, siinä oleva *SystemCheck* -moottorin valvontalaite antaa äänimerkin ja sytyttää "WATER TEMP"- tai HOT -valon. Myös S.A.F.E. (tieto- ja hälytysjärjestelmä) -tila rajoittaa myös välittömästi moottorin käyntinopeuden 1 200 kierrokseen/min. Jos moottorin nopeus oli yli 1 200 1/min kun S.A.F.E. -tila aktivoitui, tärkeä se huomattavasti. Suojajärjestelmä on **UDELLEENVIRITETTÄVÄ** ennen kuin moottori toimii yli 1 200 1/min. Tietyissä olosuhteissa *EMM* pysäyttää moottorin.



Järjestelmän UDELLEENVIRITYS:

- Moottori on pysäytettävä ja sen on saavutettava jälleen normaali lämpötila.

MIKÄLI S.A.F.E. -tila aktivoituu ja vesivirta jäähdytysvesisuuttimesta katkeilee tai loppuu, pienennä nopeus tyhjäkäynnille ja:

- 1) Vaihda VAPAALLE.
- 2) PYSÄYTÄ moottori.
- 3) Kippaa perämoottori ylös.
- 4) Puhdista sisäänulosihdit.
- 5) Poista vesipumpun toiminnan osoittimesta mahdolliset tukokset.
- 6) Laske perämoottori alas.
- 7) Käynnistä moottori uudelleen ja käytä sitä tyhjäkäynnillä.

MIKÄLI sihtien ja suuttimen puhdistaminen *ei* palauta jäähdytysveden jatkuvaa virtausta, toimii moottori vain "kotiin"-tilassa. Palaa välittömästi satamaan. Ota yhteys jälleenmyyjään.

MIKÄLI sihtien ja suuttimen puhdistaminen *palauttaa* jäähdytysveden jatkuvan virtauksen, on ehkä syytä käyttää moottoria pari minuuttia VAPAALLA, jotta moottori jäähtyisi ja valo sammuu.

TÄRKEÄÄ: Ellei moottorin jäähdytystä saada toimimaan, havaitsee *EMM* vähitellen tapahtuvan ylikuumenemisen ja pysäyttää moottorin. "WATER TEMP" (VEDEN LÄMPÖTILA) tai "HOT"- (KUUMA) -valo vilkkuu. Moottori ei käynnisty uudelleen ennen kuin se on jäähtynyt.

Sen jälkeen kun ylikuumeneminen on pysäyttänyt moottorin, ota yhteys jälleenmyyjään, joka:

- Tarkastaa, ettei vesipumppu ole liian kulunut tai vaurioitunut.
- Tarkastaa termostaatit.

TÄRKEÄÄ: S.A.F.E. -tila voi estää moottorivaurion. Ota yhteys jälleenmyyjään ennen kuin käytät moottoria loputtomasti S.A.F.E. -tilassa.

KAUKOSÄÄTIMET



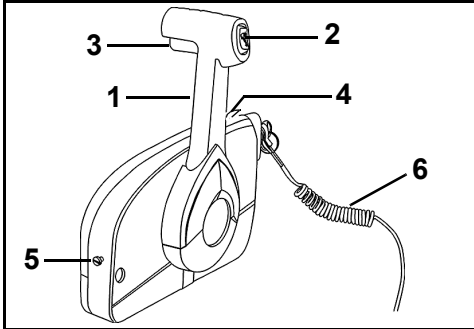
VAROITUS



Mikäli valitset muun kuin *Evinrude*-kaukosäätimen, on siinä oltava vaihde-päällä -käynnistyksenesto. Tämä ominaisuus voi estää vahingoittumiset veneen lähtiessä odottamatta liikkeelle moottorin käynnistyessä.

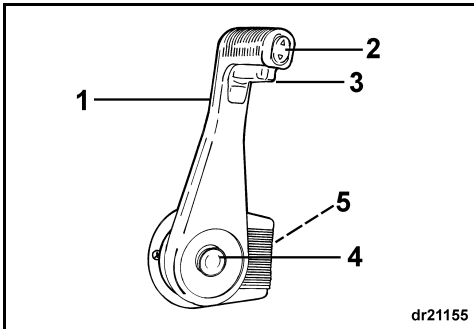
TÄRKEÄÄ: Valitse *Evinrude*-komponentteja, kun valitset kaukosäätöjärjestelmän veneeseen. *Evinrude*-kaukosäädöissä on omaan perämoottoriisi sopiva kaapelin liikkumapituus vaihtamista ja nopeuden säätöä varten, ja niissä on muun muassa seuraavat ominaisuudet:

- Vaihde-päällä -käynnistyksenesto.
- Pistokeliitännäisyys *Evinruden* modulaariseen johtosarjaan



Evinruden uudelleen suunniteltu sivuun asennettava kaukohallintalaite

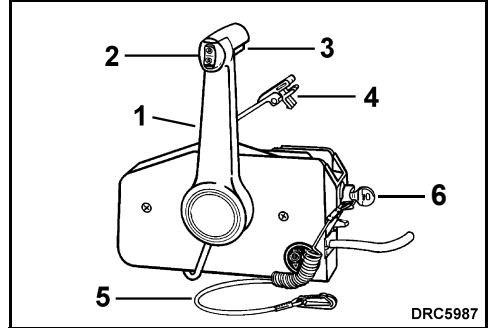
1. Kahva - vaihto ja kaasua
2. Trimmeri/kippinkytin (mikäli käytössä)
3. Vapaallelukituslappi
4. Nopean tyhjäkäynnin vipu (lämmittely)
5. Kaasun kitkakytkin
6. Häätäpysäytyksen pidike ja naruliitin



dr21155

Evinruden upotettu kaukohallintalaite

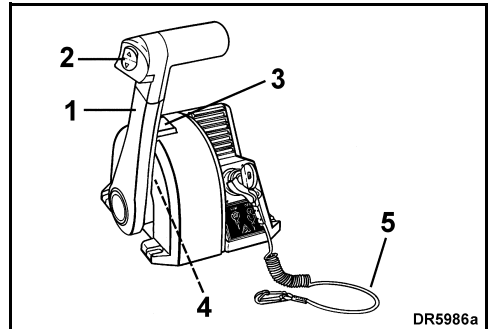
1. Kahva - vaihto ja kaasua
2. Trimmeri/kippinkytin (mikäli käytössä)
3. Vapaallelukituslappi
4. Nopean tyhjäkäynnin painike (lämmittely)
5. Kaasun kitkakytkin



DRC5987

Evinruden sivuun asennettava kaukohallintalaite

1. Kahva - vaihto ja kaasua
2. Trimmeri/kippinkytin (mikäli käytössä)
3. Vapaallelukituslappi
4. Nopean tyhjäkäynnin vipu (lämmittely)
5. Häätäpysäytyksen pidike ja naruliitin
6. Kaasun kitkakytkin



DR5986a

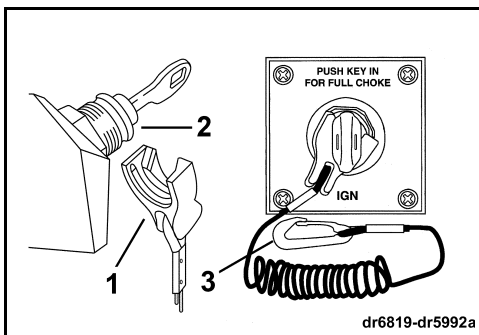
Evinruden pintaan asennettava kaukohallintalaite

1. Kahva - vaihto ja kaasua
2. Trimmeri/kippinkytin (mikäli käytössä)
3. Nopean tyhjäkäynnin painike (lämmittely)
4. Kaasun kitkakytkin
5. Häätäpysäytyksen pidike ja naruliitin

Hätäpysäytys/avainkytkin

Evinruden valmiiksi johdotetuissa kaukosäädöissä ja kaikissa *Evinruden* säätöjohdotuksissa on yhdistetty hätäkytkin ja avain. Hätäpysäytysominaisuuden käyttöä suositellaan kaikissa veneissä.

Yhdistä pidike hätäkatkaisijaan/avaimeen. Napsauta naruliitin kiinni **varmaan** paikkaan käyttäjän vaatteissa tai turvaliivissä – ei sellaiseen, josta se voi repeytyä irti sen sijaan että se aktivoisi pysäytyskytkimen. Pidikkeen ja naruliittimen irrottaminen pysäyttää moottorin ja estää veneen ajelehtimisen mikäli kuljettaja siirtyy pidemmälle kuin mihin naruliitin ulottuu. Mikäli naruliitin on liian pitkä, voi sitä lyhentää laittamalla siihen solmu tai kerimällä sitä. **ÄLÄ** katkaise naruliittintä ja solmi sitä uudelleen. Hätätilanteessa moottori voidaan käynnistää ilman että hätäkytkin olisi paikallaan. Käynnistä moottori normaaliin tapaan. Asenna pidike paikalleen heti kun se on mahdollista.



1. Pidike
2. Hätäkatkaisija/avain
3. Naruliitin



VAROITUS



Vältä veneen karkeaaminen ja henkilövahinko tai kuolema käyttämällä aina turvanaruliittintä kun käytät venettä.

Älä tönäise tai vedä pidikettä irti kytkimestä normaalin veneilyn aikana. Vältä tönäisemästä avainta silloin, kun pidike ei ole siinä kiinni. Sitä seuraava odottamaton liikkeen pysähtyminen voi keikauttaa matkustajia eteenpäin, mikä voi johtaa vahingoittumisiin.

Hätäpysäytyskytkin on tehokas vain kun se on hyvässä toimintakunnossa. Tarkasta jokaisen ajelun yhteydessä, ettei pidikkeessä tai naruliittimessä ole viiltoja, murtumisia tai kulumista. Vaihda kuluneet tai vahingoittuneet osat.

Katso, ettei naruliitin ole tarttunut mihinkään tai ole sekaisin.

Tarkasta järjestelmän toimivuus jokaisen ajelun aikana. Irrota pidike kytkimestä vetämällä naruliittimestä moottorin käydessä. Ellei moottori pysähdy, ota yhteys jälleenmyyjään.

KÄYTTÖ

MEKAANINEN TRIMMI JA KALLISTUS

Kippaus

Jos kallistetun moottorin koppa koskettaa veneen moottorisyvännystä, rajoita kallistusta noudattamalla kohdassa **Kallistuksen rajoitin** sivulla 41 mainittuja ohjeita.

Käsinkippaus

Tarvittaessa perämoottoria voidaan kallistaa ylös ja alas käsin manuaalisella irrotusruuvilla.

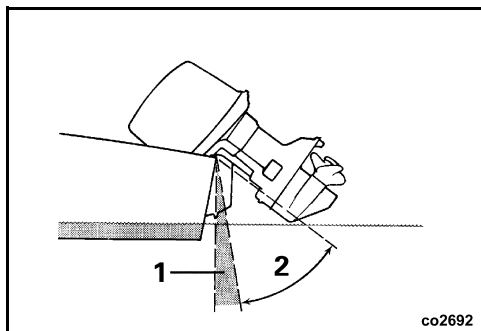
⚠ **VAROITUS** ⚠

Mekaanisen trimmi- ja kallistussyksikön toimintahäiriö voi johtaa siihen, ettei iskunvaimennin suojaakaan kun moottori osuu vedenalaiseen esteeseen. Toimintahäiriö voi myös johtaa vetovoiman pienenemiseen peruuttamisessa.

Tässä yksikössä olevan iskusuojan toiminnan varmistamiseksi on nestetaso pidettävä oikeana.

Täysi kippaus

Täyttä kippausta käytetään usein perämoottorin kallistamiseen kun rantaudutaan, mennään laituriin tai lasketaan vene vesille.



1. Säätöalue
2. Kallistusalue

Trimmaus

Useimmissa käyttöolosuhteissa on suositeltavaa, että perämoottori **trimmataan** kiihdytettäessä täysin alas - asentoon. Veneen plaanatessa trimmaa perämoottoria ylös kunnes pakoputkesta kuuluu ääni, ja palauta sitä sitten hieman alaspäin.

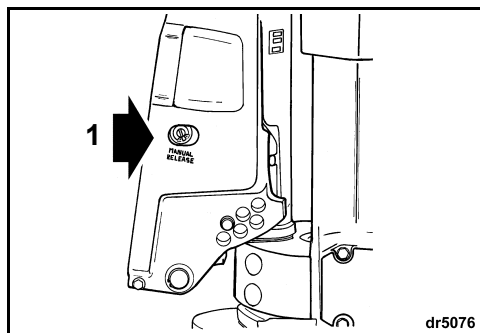
Matalan veden ajo

Perämoottoria voi **kallistaa** mihin tahansa kallistusalueen asentoon, mutta **ÄLÄ** käytä moottoria tyhjäkäyntiä nopeammin. Jos perämoottoria käytetään kallistettuna tyhjäkäynnillä, huolehdi siitä, että veden sisääntuloaukot ovat jatkuvasti veden pinnan alla.

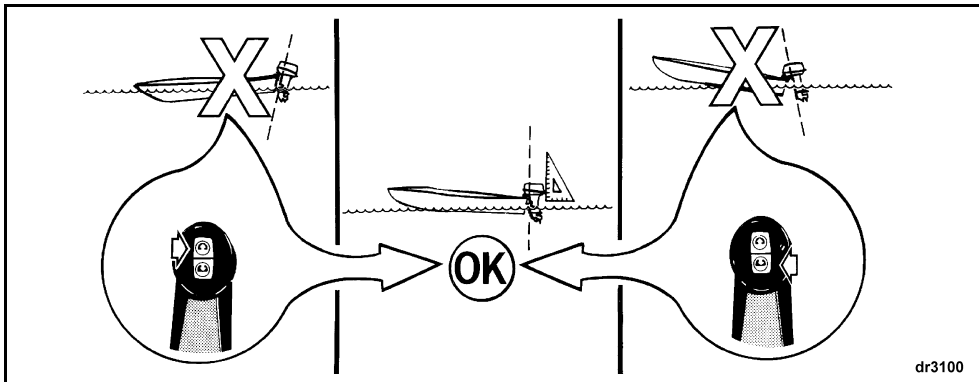
⚠ **VAROITUS** ⚠

Älä päästä ketään lähelle kallistettua perämoottoria kun manuaalista irrotusruuvia vedetään irti. Perämoottori voi pudota äkkiä voimalla alas. Muista kiristää manuaalinen irrotusruuvi perämoottorin asennon muuttamisen jälkeen. Ruuvin kiristäminen aktivoi myös uudelleen perämoottorin iskusuojauksen ja peruutuksen vetovoiman.

- 1) Käännä manuaalista irrotusruuvia hitaasti vastapäivään (n. 3 ½ kierrosta), kunnes se koskettaa **kevyesti** pidätysrengasta.
- 2) Aseta perämoottori uuteen asentoon.
- 3) Kiristä manuaalinen irrotusruuvi, jolloin perämoottori pysyy uudessa asennossaan.



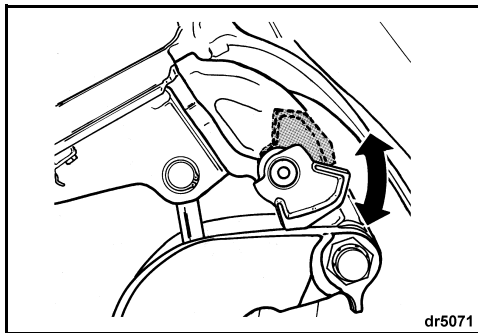
1. Manuaalinen irrotusruuvi



Kippaustuen vivun kytkeminen

Käytä kippaustuen vipua, jos perämoottori jätetään pitemmäksi aikaa kallistettuun asentoon:

- 1) Kippaa perämoottori trailerikuljetuksen kippauskytkimellä YLÖS.
- 2) Käännä kippaustuen vipu alas.
- 3) Laske perämoottori alas kunnes kippaustuen vipu on tukevasti peräkiinnikettä vasten.



Kippaustuen vivun irrotus

Kun perämoottori on kallistettu kohdalleen, irrota kallistuksen kannatusvipu.

- 1) Kippaa perämoottori YLÖS.
- 2) Käännä kippaustuen vipu ylös.
- 3) Laske perämoottori käyttöasentoon.

VAROITUS

Korkeassa aallokossa tai mentäessä vanaveden yli voi liian suuri keula ylös -säätö johtaa siihen, että veneen keula nousee yhtäkkiä kohti taivasta, jolloin veneessäolijat voivat sinkoutua veteen, tai he voivat vahingoittua vakavasti.

Jotkut vene-perämoottori-potkuri-yhdistelmät voivat johtaa veneen epävakaasuuteen ja/tai suureen ohjauksen vääntöön kun ajetaan kovaa perämoottorin säädön ollessa lähes säätövaran ääri rajoilla (keula täysin ylös tai täysin alas). Veneen vakavuus ja ohjausvääntö voivat myös vaihdella vaihtelevissa aallokko-olosuhteissa. Epätavallisissa olosuhteissa vähennä kaasua ja/tai muuta säätökulmaa veneen pitämiseksi hallinnassa. Mikäli vene osoittaa epävakaavuutta ja/tai suurta ohjausvääntöä, ota yhteys jälleenmyyjään tilanteen korjaamiseksi.

TÄRKEÄÄ: Jotkut veneet auraavat, tai niitä ei tahdo saada liukuun kun niitä käytetään keula täysin alas -asennossa. Mikäli vene käyttäytyy sopimattomasti keula täysin alas -säädettynä, aseta kulmansäätötanko tai säädönrajoitintanko siten, että se rajoittaa mekaanisen säädön laajuutta. Ellei moottorissa ole tällaista tankoa, osta sellainen jälleenmyyjältä.

VAROITUS

Jos veneen keula auraa kun veneellä ajetaan kovaa, voi veneellä tapahtua keulaohjausta tai se voi pyörähtää, jolloin veneessäolijat voivat sinkoutua veteen, tai he voivat vahingoittua vakavasti.

TÄRKEÄÄ: ÄLÄ käytä kippaustuen vipua kun venettä kuljetetaan trailerilla. Katso **TRAILERILLA KULJETTAMINEN** sivulla 23.

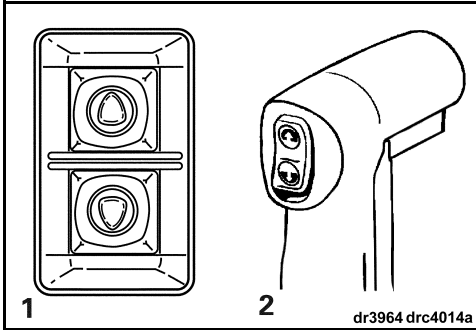
TRAILERILLA KULJETTAMINEN

VAROITUS

Pidä ihmiset loitolla veneen peräpäästä kun perämootoria nostetaan tai lasketaan. Henkilövahinko tai kuolema voi olla seurauksena kosketuksesta perämootorin liikkuviin osiin.

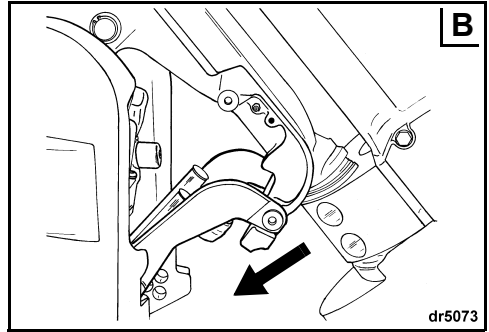
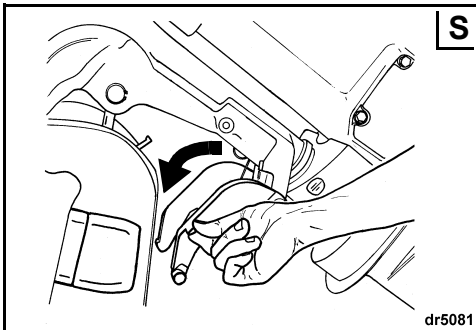
Kiinnike trailerilla kuljetusta varten

Kiinnikkeen kiinnitys — Kallista moottori kokonaan veneessä olevalla kippauskytkimellä tai trailerikuljetuksen kippauskytkimellä (moottorin vasemmalla tai oikealla puolella, rakenteesta riippuen).

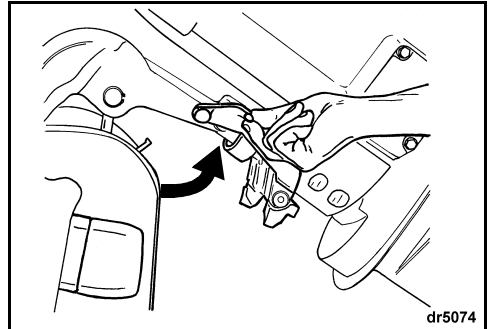


1. Kippauskytkin trailerilla kuljetusta varten
2. Kippauskytkin veneessä

Vedä kiinnike trailerilla kuljetusta varten alas (katso "A" edempänä). Pidätin pitää kiinnikkeen paikallaan. Laske perämoottori niin alas, että kiinnike trailerilla kuljetusta varten lukkiutuu paikalleen peräkiinnikettä vasten (katso "B" edellä).



Kiinnikkeen avaaminen — Kippaa perämoottori täysin ylös. Palauta kiinnike trailerilla kuljetusta varten säilytysasentoonsa. Laske perämoottori pystyasentoon.



Perämoottori on suunniteltu siten, että sitä kuljetetaan trailerilla pystysuorassa asennossa, tai kallistettuna käyttämällä kiinnikettä trailerilla kuljetusta varten. Käytä veneellesi parhaiten sopivaa asentoa.

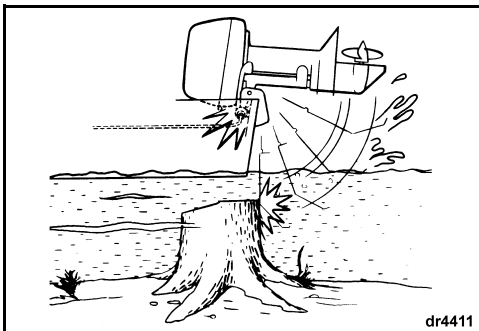
TÄRKEÄÄ: Moottorin PITÄÄ olla vapaalla kun sitä kuljetetaan trailerilla.

► OMAN E-TEC PERÄMOOTTORIN KÄYTTÖ

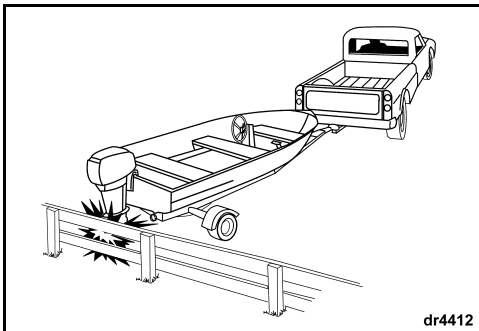
ISKUVAURIOT

Perämoottorissa on iskunvaimennusjärjestelmä, jonka tarkoitus on välttää iskun yhteydessä syntyvät vauriot, jos moottori osuu vedenalaiseseen esteeseen hiljaisella tai kohdalla nopeudella. Suurella nopeudella vedenalaisten kiinteiden esteiden, kuten paalut tai kivet, aiheuttamat iskut voivat ylittää iskunvaimennusjärjestelmän kapasiteetin. Sellaiset iskut voivat aiheuttaa vakavia vaurioita perämoottoriin ja vahinkoa veneessä olijoille, jos perämoottori tai sen osia lentää veneeseen. Veneessä olijat voivat myös vahingoittua pudotessaan jotain veneen osaa vasten iskun voimasta johtuvan äkillisen hidastumisen seurauksena.

Tuntemattomilla, matalilla tai likaisilla vesillä veneittäessä on syytä kysyä neuvoa turvallisista veneilyalueista ja -vaaroista luotettavalta paikalliselta taholta. Hiljennä vauhtia ja ole tarkkaavainen!



Perämoottorin iskunvaimennusjärjestelmä ei toimi ajattaessa taaksepäin. Vene tai perämoottori voi vaurioitua pahasti, jos vedessä tai trailerilla kuljetettaessa peruuttaa jotain estettä päin.



Jos osut johonkin esteeseen:

- PYSÄYTÄ välittömästi ja tarkasta, ovatko perämoottorin kiinnityslaitteet löystyneet.
- TARKASTA ovatko kääntötuki ja peräkiinnike tai ohjauksen komponentit vaurioituneet.
- TARKASTA onko veneeseen tullut rakenteellista vauriota.
- KIRISTÄ löystyneet osat.

Jos kolari sattui vesillä, aja hitaasti laituriin. Anna jälleenmyyjän tehdä kaikkien osien läpikotainen tarkastus ennen kuin lähdet uudelleen veneilemään.



VAROITUS



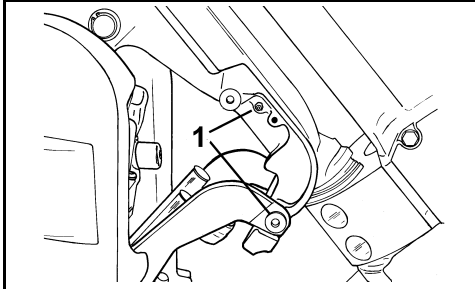
Onnettomuuden tai esineeseen osumisen jälkeisen tarkastuksen jättämättä tekemisen seurauksena voi olla äkkinäinen, odottamaton komponenttivika, veneen ohjattavuuden menetys, tai henkilövahinko. Korjaamaton vaurio voi vähentää veneen ja perämoottorin kestävyyttä mahdollisia tulevia iskuja ajatellen.

MERIVESI

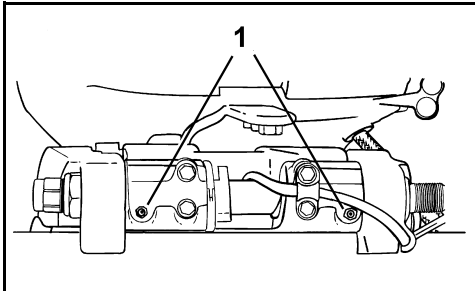
Perämootorissa on ylimääräinen anodisuojaus suola- ja murtovedessä käyttöä varten.

Kun perämoottori poistetaan suolavedestä, jätä se pystyasentoon kunnes jäähdytysjärjestelmä on tyhjentynyt. Kallista vaihteisto vedestä pitkäaikaisten laiturissa olojen ajaksi, paitsi pakkasilla. Huuhtelee halutessasi perämoottori. Katso **SIIRTOKULJETUS** sivulla 32.

Voitelukohteet suolavesikäytössä



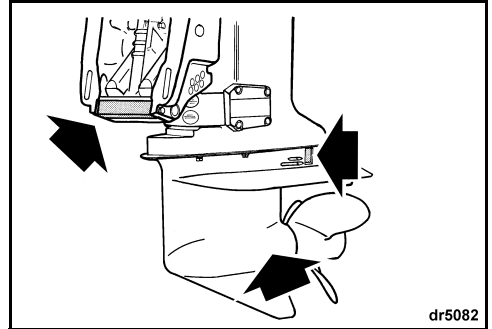
1. Trailerilla kuljetusta varten tarkoitetun kiinnikkeen ja kääntötuen voitelupisteet (vuosittain)



1. Kallistusputken voitelupisteet (vuosittain)

Korroosionestoanodit

Perämoottorissasi on yksi tai useampia anodeja, jotka estävät sen galvaanisen korrodoitumisen. Anodin mureneminen on normaalia ja osoittaa, että se toimii. Tarkasta ajoittain kukin anodi. Vaihda anodit, kun ne ovat alle 2/3 alkuperäisestä koostaan. Pyydä jälleenmyyjältä uusia.



Galvaaninen korrosio hajottaa vedenalaiset metalliosat, oli kyseessä makea vesi tai suolavesi; suolainen, murto- tai likainen vesi kiihdyttävät kuitenkin korroosiota.

Veneen tai perämoottorin metallipohjaiset eliönestomaalit ja väärin asennettu rannikkosähköistys veneen laiturialueella kiihdyttävät myös korroosiota.

TÄRKEÄÄ: ÄLÄ KOSKAAN maalaa anodia, sen kiinnittimiä tai sen asennuspintaa. Maalaaminen vähentää sen korroosionestokykyä.

RUOHOPITOINEN VESI

Ruoho tukkii veden sisäänuloaukut ja saattaa aiheuttaa perämoottorin ylikuumentumisen. Potkuriin takertunut ruoho aiheuttaa tärinää ja vähentää veneen nopeutta.

Ruohopitoisessa vedessä ajattaessa aja hitaasti ja PERUUTA usein, jotta ruoho irtaoo potkurista ja veden sisäänuloaukoista. Tarkasta usein jäähdytysvesisuutin.

Ellei PERUUTTAMINEN irrota ruohoja, PYSÄYTÄ moottori. Poista ruohot potkurin luota ja veden sisäänuloaukoista ennen nopeaa ajoa.

► OMAN E-TEC PERÄMOOTTORIN KÄYTTÖ

KORKEUS

Perämoottorin *EMM* kompensoi automaattisesti korkeusmuutokset. Jos kuitenkin käytät venettä yli 900 m:n (3 000 ft.) korkeudessa, on pieni tehohäviö havaittavissa ilman tiheyden pienenemisestä johtuen.

Mikäli moottorin kierroslukua laskee täydellä kaasulla suositellun käyntinopeusalueen alapuolelle, pyydä jälleenmyyjää valitsemaan potkuri, jossa on pienempi nousu.

Jos palaat takaisin merenpinnan tasolle, pyydä jälleenmyyjää asentamaan alkuperäinen potkuri ja tarkastamaan oikea kierroslukualue.

PAKKANEN

TÄRKEÄÄ: Käytä *Evinrude/Johnson XD100* -öljyä kun *Evinrude E-TEC* perämoottoria käytetään pakkasessa. Katso **ÖLJYÄ KOSKEVAT VAATIMUKSET** sivulla 14.

Pakkasessa käytön aikana pidä vaihteisto aina vedessä.

Kun perämoottori poistetaan vedestä, jätä se pystyasentoon kunnes jäähdytysjärjestelmä on tyhjentynyt.

TÄRKEÄÄ: Varastoi perämoottori pystyasennossa. Vaihteistoon, jäähdytysjärjestelmään tai muihin osiin jäänyt vesi voi jäättyä aiheuttaen vakavan moottorivaurion.

TÄRKEÄÄ: Mikäli perämoottorissa on sisäänrakennettu nopeusmittarin anturi, on kaikki vesi poistettava letkusta, jottei vaihteisto vahingoittuisi. Katso **VARASTOINTI** sivulla 32.

MATALA VESI

TÄRKEÄÄ: Jos vaihteiston annetaan laahata pitkin väylän pohjaa, voi se aiheuttaa vaurion.

KAHDEN PERÄMOOTTORIN KÄYTTÖ

Muista, että kummankin perämoottorin on oltava käynnissä peruutettaessa hidasta nopeammalla vauhdilla, vaikka toinen perämoottori olisikin vapaalla.

Mikäli satamaan on palattava vain yhdellä perämoottorilla, kallista pysähtynyt perämoottori niin korkealle, että sen potkuri on vedenpinnan yläpuolella.

HINAUS

Mikäli tarvitset toisen veneen hinausta:

- Vaihda moottori VAPAALLE;
- Kallista sen vaihteisto ylös vedestä;
- Siirrä kaikki henkilöt toiseen veneeseen; ja
- Nopeuden on oltava hitaampi kuin plaanausnopeus.

SULAKE

Varmista, että kaikki käytössä olevat ja varasulakkeet ovat kunnossa.



Palanut sulake estää moottorin käynnistyspyörytyksen. Vaihda tilalle samanarvoinen sulake. Mukana on varasulake.

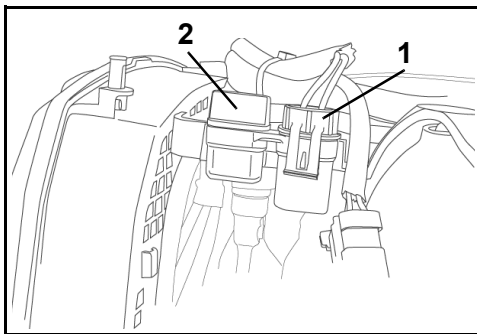
Toistuva sulakkeen palaminen on osoitus mahdollisesti vakavasta ongelmasta. Älä vaihda tilalle suurempiarvoista sulaketta; ota yhteys jälleenmyyjään huoltoa varten.

Sulakkeen vaihto

TÄRKEÄÄ: Käytä vain samanarvoisia sulakkeita. *Evinrude E-TEC* perämoottorissa käytetään 10 A:n sulakkeita.

Poista moottorikoppa. Poista vauhtipyörän kansi.

Irrota sulake tulpasta vetämällä sulakkeen liitinpidikettä alaspäin. Aseta varasulake palaneen sulakkeen tilalle.



1. Sulake
2. Varasulake

TÄRKEÄÄ: Ellei sulaketta ja liitinpidikettä laiteta kunnolla paikalleen, saattaa se aiheuttaa sähköongelmia.

RUTIINITARKASTUKSIA KOSKEVA MUISTILISTA

Terveen järjen mukaiset tarkastukset ennen vesillelaskua (jokainen käyttökerta)

- Tarkasta polttoaineen määrä.
- Tarkasta öljyn pinnan taso.
- Tarkasta ohjauksen, kaasun, vaihteen, hätäkatkaisupiirin ja naruliittimen toiminta.
- Tarkasta potkurin kunto.
- Varmista SystemCheck *-itsetestin* ja varoitustorven toiminta.
- Varmista, että jäähdytysjärjestelmä toimii (veden sisääntulosihdit ja jäähdytysvesisuutin).
- Varmista, että käyttäjän käsikirja on veneessä ja helposti saatavissa.

Määräajoin

- Tarkasta korroosionestoanodien kunto (vuosittain tai 100 tunnin välein).
- Tarkasta onko potkurissa roskia.
- Puhdista ja vahaa ylempi ja alempi moottorikoppa (vuosittain tai 100 tunnin välein).
- Merivesikäytössä tarkasta voitelupisteet ja korroosionesto. Käytä *Evinrude* korroosionestosuihketta tai *Evinrude* "6 in 1" -monikäyttövoiteluainetta (vuosittain tai 100 tunnin välein).



HUOLTO

TIETOJA MOOTTORIN PAKOKAASUISTA

Pakokaasupäästöihin vaikuttavien laitteiden ja -järjestelmien huollon, vaihtamisen tai korjaamisen saa suorittaa mikä tahansa siihen valtuutettu korjaamo tai henkilö.

Tehtaan vastuu

Vuoden 1999 mallivuoden perämootoreista lähtien on merimootoreiden valmistajien määrittävä kunkin moottoriteholuokan pakokaasupäästöjen taso ja vahvistettava perämootorit hyväksytyiksi Yhdysvalloissa Amerikan ympäristönsuojeluvirastossa (EPA). Jokaiseen moottoriin on kiinnitettävä valmistuksen yhteydessä saasteenestoa koskeva kilpi, johon on merkitty päästötasot ja perämootorin tekniset tiedot.

Jälleenmyyjän vastuu

Kun huoltotoimenpiteitä suoritetaan jollekin vuoden 1999 tai uudemmille *Evinrude*-perämootoreille, joissa on päästöä koskeva kilpi, on säädöt pidettävä julkistettujen tehdasasetusten puitteissa.

Kaikkien päästöihin liittyvien komponenttien vaihto tai korjaus on suoritettava siten, että päästötasot pysyvät suositeltujen tyyppihyväksyntästandardien puitteissa.

Jälleenmyyjät eivät saa tehdä perämootoriin minkäänlaisia muutoksia, jotka voisivat muuttaa tehoa tai aiheuttaa sen, että päästötasot ylittäisivät ennalta määritellyt tehdasasetukset.

Poikkeuksina ovat tehtaan suosittelemat muutokset, kuten esim. ilmanpainesäädöt.

Omistajan vastuu

Omistajan/käyttäjän tulee huollattaa moottori, jotta sen päästötasot pysyvät suositeltujen tyyppihyväksyntästandardien puitteissa.

Omistaja/käyttäjä ei saa, eikä pidä sallia kenenkään tehdä moottoriin minkäänlaisia muutoksia, jotka voisivat muuttaa sen tehoa tai aiheuttaa sen, että päästötasot ylittäisivät ennalta määritellyt tehdasasetukset.

Polttoainejärjestelmän säätäminen hevosvoimien tai päästötasojen muuttamiseksi tehdasasetusten ulkopuolelle mitätöi tuotetakuun.

EPA-päästömääräykset

Kaikkien BRP:n valmistamien uusien, vuoden 1999 ja uudempien *Evinrude*-perämootorien vahvistetaan noudattavan EPA:n määräysten mukaisia päästörajoitusta koskevia, uusille vesikulkuneuvoille tarkoitettujen perämootorien vaatimuksia. Tyyppihyväksyntään on mahdollista tehdä tiettyjä tehdasstandardien mukaisia mukautuksia. Tästä syystä on tehtaan huoltomenetelmää tarkkaan noudatettava, ja mahdollisuuksien puitteissa palautettava mallin alkuperäiseen tarkoitukseen. Edellä luetellut vastuut ovat yleisiä, eivätkä ne missään tapauksessa ole täydellinen EPA-määräyksiin liittyvien merilaitteiden päästöä varten tarkoitettujen ohjeiden ja määräysten luettelo. Lisätietoja tästä aiheesta saa seuraavista paikoista:

POSTITSE (Yhdysvalloissa):

Office of Mobile Sources
Engine Programs and Compliance Division
Engine Compliance Programs
Group (6403J)
401 M St. NW
Washington, DC 20460

PIKA- TAI KURIIRIPOSTILLA (Yhdysvalloissa):

Office of Mobile Sources
Engine Programs and Compliance Division
Engine Compliance Programs
Group (6403J)
501 3rd St NW
Washington, DC 20001

EPA INTERNETSIVULTA:

www.epa.gov

HUOLTOAIKATAULU

Rutiininomainen ylläpito on kaikille mekaanisille tuotteille tarpeen. Määräajoin toistuva ylläpito edesauttaa tuotteen pitkään ikään. Seuraava ylläpitotaulukko antaa ohjeita määräajoin suoritettavista moottorin huolloista ja tarkastuksista, jotka valtuutetun jälleenmyyjän on suoritettava. Aikataulu pitää mukauttaa käyttöolosuhteisiin ja käyttöön.

Suosittelut voiteluaineet on valittu siten, että ne suojelevat laakereita, hammaspyöriä ja moottorin osia. Niitä pitää käyttää sopimattoman voitelun aiheuttamien vaurioiden välttämiseksi.

Kuvaus	Moottorin- hoito- tuote	300 tunnin tai kolmen vuoden välein ⁽¹⁾
Sähkö- ja sytytysjohdot, tarkasta etteivät ole kuluneet tai hankautuneet		✓
Moottorin kiinnitys peräpeiliin, kiristä uudelleen (kireys 54 Nm (40 ft. lbs.))		✓
Kiinnittimet, tarkasta ovatko osat löystyneet		✓
Polttoaine- ja öljyjärjestelmän osat, tarkasta ja korjaa vuodot ⁽²⁾		✓
Polttoainesuodatin, vaihda		✓
Vaihteistorasva, vaihda	S	✓
Rasvanipat, voitele ⁽³⁾		✓
Mekaaninen trimmi/kipausjärjestelmä ja nestetaso, tarkasta	B	✓
Potkuriakselin rihlat, tarkasta ja voitele ⁽³⁾	P	✓
Sytytystulpat, tarkasta ja vaihda tarvittaessa ⁽²⁾		✓
Käynnistyksen hammasratiaan akseli, tarkasta ja voitele	J	✓
Ohjausjärjestelmä, tarkasta ja voitele	P	✓
Termostaatit, tarkasta ⁽²⁾		✓
Kaasuvaijeri, tarkasta ja kiristä uudelleen		✓
Vesipumppu, tarkasta tai vaihda tarvittaessa		✓

- (1) Normaalisissa vapaa-ajankäytössä. Terve järkikin kertoo, että tarkastukset on suoritettava useammin, kun Evinrude E-TEC -perämoottoria käytetään kaupallisiin tai muihin raskaisiin tarkoituksiin (vuosittaisia tarkastuksia suositellaan).
- (2) Päästöihin liittyvä osa – Katso **Omistajan vastuu** sivulla 30 ja **TUOTETAKUUTIEUTTA** sivulla 45.
- (3) Vuosittain merivesikäytössä – Katso **Voitelukohteet suolavesikäytössä** sivulla 25.

A. Ultra-HPF -vaihteistorasva

B. Mekaanisen trimmin/kipin öljy

C. Triple-Guard -rasva

D. Käynnistimen Bendix voiteluaine vain osanro 337016

VARASTOINTI

VAARA

ÄLÄ käytä moottoria sisällä tai ilman riittävää ilmastointia äläkä anna pakokaasujen kertyä suljettuihin tiloihin. Moottorin pakokaasu sisältää hääkää, joka hengitettynä voi aiheuttaa vakavan aivovaurion tai kuoleman.

Luonnon ympäristöolosuhteita vastaan on suojauduttava, jotteivät ne vahingoita perämoottoria. Lämpötilan ja kosteuden vaihtelut voivat aiheuttaa perämoottorin sisäosille korroosiota kun perämoottori ei ole käytössä, ellei niitä ole suojattu. Polttoainesäiliöön jäänyt polttoaine voi hapettua, jolloin oktaaniluku voi pienetä ja polttoainejärjestelmään voi muodostua pihkamuodostumia. Takuu ei kata näistä johtuvia moottorivikoja.

VAROITUS

Vältä liikkuvien moottorinosien aiheuttamat vahingot. Ennen perämoottorin käynnistämistä:


- Vaihda VAPAALLE.
- Pidä kädet, vaatteet ja tukka etäällä moottorista.
- Irrota potkuri.

Varastoi polttoainesäiliö hyvin ilmastoidussa tilassa, kaukana kuumasta ja avoimesta tulesta. Estä nesteen tai huurujen vuoto, etteivät ne vahingossa syttyisi:

Sulje täyttöaukon kannen ilmausruuvi, jos varusteena.

Varmista, että irrotetusta polttoaineletkusta ei tipu tippoja.

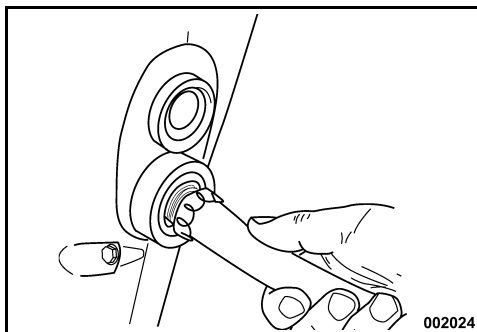
SIIRTOKULJETUS

 Jos perämoottori asetetaan makuulleen kuljetusta tai varastointia varten, on öljyjärjestelmä ilmastettava ennen perämoottorin uudelleen käyttöä. Suorita öljyjärjestelmän ilmaus suorittamalla talvikuntoonpano. Katso **PITKÄAIKAINEN (talvikuntoonpano)** sivulla 33.

HUUHTELU

Haluttaessa perämoottori voidaan huuhtoa jokaisen käytön jälkeen pystyasennossaan trailerissa tai satamassa.

- 1) Aseta perämoottori paikkaan, jossa on hyvä vedenpoisto.
- 2) Liitä puutarhaletku huuhteluaukkoon.
- 3) Avaa vesihana. Hyvää huuhtelua varten moottorin ei tarvitse käydä.



TÄRKEÄÄ: "CHECK ENGINE" tai "CHK ENG" (TARKASTA MOOTTORI) *SystemCheck* -mittarivalo saattaa syttyä, jos perämoottori käy huuhtelutoiminnon aikana. **Tämä on normaalia.** Perämoottori käy niin kauan kuin siihen syötetään vettä.

- 4) Jätä perämoottori pystyasentoon tarpeeksi pitkäksi aikaa, jotta kaikki vesi valuu moottorista ulos.

TÄRKEÄÄ: Ellei perämoottoria voida varastoida suositellussa pystyasennossa, varmista, että jäähdytysjärjestelmä on täysin tyhjä. Älä koskaan aseta vaihteistoa korkeammalle kuin moottori. Jos pakokanaviin on jäänyt vettä, se voi joutua sylintereihin ja aiheuttaa vakavia vaurioita.

LYHYTAIKAINEN (käyttöjen välillä)

Mikäli perämoottori on kallistettava sen poistamiseksi vedestä, laske se alas ja anna jäähdytysjärjestelmän tyhjentyä kokonaan heti vesilaskualueelta poistuttaessa.

Säilytä perämoottori käyttöjen välillä pystyasennossa.

PITKÄAIKAINEN (talvikuntoonpano)



VAROITUS



Perämoottorin on oltava VAPAALLA ja potkurin irti ennen talvikuntoonpanoa. Potkurin paikalleen jättäminen tai perämoottorin käynnistäminen vaihde päällä voi aiheuttaa henkilövahingon tai kuoleman.



Perämoottori voidaan panna talvikuntoon vedessä. Siinä tapauksessa älä irrota potkuria ja varmista, että veden sisäntulosihdit ovat täysin veden alla. Älä käynnistä perämoottoria uudelleen sen jälkeen kun se on pantu talvikuntoon.

Valmista perämoottori talvikauteen seuraamalla tarkasti seuraavia toimenpiteitä.

- 1) Irrota potkuri (jos talvikuntoonpano tapahtuu trailerilla). Perämoottorin on oltava VAPAALLA.
- 2) Lisää pullossa olevien ohjeiden mukaan 2+4 polttoaineen suoja-ainetta polttoainesäiliöön ja täytä polttoaineella.
- 3) Liitä puutarhaletku huuhteluaukkoon ja avaa vesihana (talvikuntoonpano trailerilla).
- 4) Siirrä kaasu nopean tyhjäkäynnin vivulla/painikkeella TÄYTEEN nopean tyhjäkäynnin lämmitys-asentoon ja käynnistä perämoottori. *SystemCheck* -valot syttyvät ja perämoottori käy tyhjäkäynnillä. Katso kohdasta **KAUKOSÄÄTIMET** sivulla 19 nopean tyhjäkäynnin vivun/painikkeen paikka, joka riippuu kaukosäätimestä.
- 5) Kun *SystemCheck* -valot sammuvat (noin 15 sekuntia), siirrä kaasu TYHJÄKÄYNTI-asentoon. *SystemCheck* -valot syttyvät uudelleen. Kun *SystemCheck* -valot sammuvat uudelleen, siirrä kaasu uudelleen nopean tyhjäkäynnin vivulla/painikkeella TÄYTEEN nopean tyhjäkäynnin lämmitys-asentoon. *SystemCheck* -valot vilkkuvat.

TÄRKEÄÄ: Elleivät *SystemCheck* -valot vilku, et mahdollisesti olekaan käyttänyt nopean tyhjäkäynnin vipua/painiketta. Elleivät valot vilku eikä perämoottori käy nopealla tyhjäkäynnillä, käännä avain välittömästi POIS-asentoon ja aloita talvikuntoonpano uudelleen kohdasta 4.

- 6) Perämoottori lähtee automaattisesti nopealle tyhjäkäynnille ja sumuttaa itse itsensä. Anna perämoottorin käydä kunnes se PYSÄHTYY (n. yksi minuutti).
- 7) Kun perämoottori on pysähtynyt itsestään, käännä avain POIS-asentoon ja irrota puutarhaletku.
- 8) Rasvaa potkuriakselin kiilat suositellulla voiteluaineella ja asenna potkuri paikalleen.

TÄRKEÄÄ: Lopuksi jätä perämoottori pystyasentoon tarpeeksi pitkäksi aikaa, jotta kaikki vesi valuu moottorista ulos. Jos varusteena, irrota nopeusmittarin anturi ylemmästä liitoksesta ja puhalla vesi ulos letkusta korkeintaan 25 ps:n ilmanpaineella. Kytke nopeusmittarin anturi uudelleen paikalleen kun kaikki vesi on poistunut.

Moottoriöljyä saattaa ilmestyä vaihteiston alueelta sen takaosasta kun käytetään tätä talvikuntoonpanon sumutusmenetelmää. Tämä on normaalia.

Vältä mahdolliset öljytahrat asettamalla potkurin ja takaosan alle rätki tai sopiva astia varastoinnin ajaksi.

ENNEN VENEILYKAUTTA SUORITETTAVA TARKASTUS

Ota perämoottori säilytyksestä ja valmista se luotettavaan kesäkäyttöön suorittamalla yleistarkastus ja muutama ennakoiva ylläpitotoimenpide.

Tarkasta kaikki avatut tai irrotetut osat. Vaihda vaurioituneet tai puuttuvat osat *Evinrude/Johnson -alkuperäisosiin*, tai vastaaviin. Tarkasta, ettei vaihteisto vuoda. Jos vuotoa on havaittavissa, on vaihteiston tiivisteet vaihdettava. Ota yhteys jälleenmyyjään.

TÄRKEÄÄ: Vaihteistorasva on paksua ja kirkasta. Älä luule tätä vahingossa moottoriöljyksi, jota saattaa normaalisti ilmestyä takaosaan pitkäaikaisen varastointimenetelmän yhteydessä (talvikuntoonpano).

Korroosionestoanodit — Tarkasta kunto. Katso **Korroosionestoanodit** sivulla 25.

Akku — Lataa täyteen. Katso **AKKU** sivulla 39.



VAROITUS



Älä käynnistä perämoottoria apuakulla ja apukaapeilla. Polttoainekaasut voivat aiheuttaa räjähdyksen ja tulipalon johtaen omaisuusvahinkoon, loukkaantumiseen tai kuolemaan.

Käy läpi perämoottorin varoitusjärjestelmän itsetestirutiini. Varmistu ennen veneilykautta tapahtuvan käynnistytksen aikana, että varoitusjärjestelmä suorittaa itsetestin oikein. Ellei näin käy, ota yhteys jälleenmyyjään.

TÄRKEÄÄ: Älä käytä perämoottoria – edes hetkellisen käynnistytksen vertaa ilman että se saisi vettä. Katso **SIIRTOKULJETUS** sivulla 32.

Noudattaen **KÄYNNISTÄMINEN, PYSÄYTTÄMINEN, VAIHTAMINEN** sivulla 10, käynnistä perämoottori. Mikäli perämoottorille suoritettiin automaattisesti tapahtuva talvikuntoonpano, tulee siitä vastaavalla kauden ensimmäisen käynnistytksen yhteydessä. Anna sen käydä tyhjäkäynnillä samalla kun:

Tarkkaillet käynnin laatua. Jos heikko, katso **VIANETSINTÄ** sivulla 35 tai ota yhteys jälleenmyyjään.

► HUOLTO

Tarkkaillet vesipumpun toimintaa. Jäähdytysveden suuttimesta on tultava jatkuva vesivirta. Ellei näin käy, pysäytä perämoottori ja tarkasta. Katso **MOOTTORI YLIKUUMENEE** sivulla 18.

Pysäytä perämoottori ja tarkasta vuotaako polttoainejärjestelmä.



VAROITUS



Jos polttoaineivuoto jää huomaamatta, voi se johtaa tulipaloon tai räjähdykseen.

RUNGON PINTA

Veneen pohjan kunto vaikuttaa sen suorituskykyyn. Vesikasvit tai pohjamaali saattavat hidastaa nopeutta ja nostaa polttoaineen kulutusta.

Maksimaalista suorituskykyä varten pidä veneen liukupinta puhtaana huuhtomalla se makealla vedellä ja kuvaamalla se. Käytä *Evinrude* korroosionestosuihketta kaikkiin korroosiolle alttiille pinnoille, mutta vältä korroosionestoaanodia tai anodeja.

PERÄMOOTTORIN ULKOPINTA



Pese koko vene ja perämoottori ajoittain saippuavedellä ja vahaa autovahalla. Pidä moottorin koppa paikallaan kun sitä pestään.

TÄRKEÄÄ: Kun perämoottoria kuljetetaan trailerilla, **ÄLÄ** peitä moottoria telttakankaalla – se himmentää perämoottorin moottorikoppien pintaa.

NAARMUJEN KORJAAMINEN



Ylemmässä ja alemmassa moottorikopassa olevat pinta-naarmut voidaan maalata.

TÄRKEÄÄ: Jälleenmyyjälläsi on ammattikäyttöön tarkoitettuja aineita ja sopivan väristä maalia naarmujen oikeaa korjaamista varten. Pyydä jälleenmyyjää korjaamaan syvät naarmut tai halkeamat.

SYTYTYSTULPAT



VAROITUS



Sytytysjärjestelmästä voi saada sähköiskun. Ensiopiirissä on yli 200 V:n jännite; toisiopiiri toimii yli 25 000 V:lla. Ole varovainen ja vältä sähköiskun tai sähköiskusta johtuvan reaktion aiheuttama vahingoittuminen. Älä käsittele ensio- tai toisiosytytyspiirin osia moottorin käynnistyspyörityksen tai käynnin aikana.

TÄRKEÄÄ: *Evinrude E-TEC* -jälleenmyyjän pitäisi huoltaa sytytystulpat. Väärin suoritettu sytytystulpan huoltaminen voi johtaa moottorin toimintahäiriöön.

UPONNUT PERÄMOOTTORI

Jos perämoottori on ollut veden alla, **huollata se heti nostamisen jälkeen**. Ellei välitöntä huoltoa ole saatavilla, vältä sen pitämistä ilmassa upottamalla se uudelleen makeaan veteen.

Uppoamisen jälkeen on kaikki veneen ja moottorin sähkö-, polttoaine- ja voitelujärjestelmät tarkastettava, ettei niihin ole mennyt vettä. Jälleenmyyjän on syytä tehdä tämä.

VIANETSINTÄ

Oire	Mahdollinen syy
Käynnistysmoottori ei toimi	<ul style="list-style-type: none"> • Siirrä kahva VAPAALLE. • Sulake palanut. Katso SULAKE sivulla 26. • Akku tyhjä.
Moottori ei käynnisty	<ul style="list-style-type: none"> • Ei noudatettu käynnistysohjeita. Katso KÄYNNISTÄMINEN, PYSÄYTTÄMINEN, VAIHTAMINEN sivulla 10. • Polttoainesäiliö tyhjä. • Polttoaineletku mutkalla. • Polttoainejärjestelmässä vettä tai likaa. • Polttoainesuodatin tukossa • Kaasu ei ole TYHJÄKÄYNNILLÄ. Palauta kaasu TYHJÄKÄYNNILLE. • Vikaa sytytystulpissa. Katso TEKNISET TIEDOT sivulla 42. • Sytytystulppien kärkiväli väärä, likainen, palanut tai märkä. • Sulake palanut. Katso SULAKE sivulla 26. • "Water Temp"- (jäähdytysveden lämpötila) tai hot- (kuuma) -valo vilkkuu, katso MOOTTORIN VALVONTA sivulla 16 ja MOOTTORI YLIKUUMENEE sivulla 18. • "Check Engine"- tai "Chk Eng"- (tarkasta moottori) -valo vilkkuu, katso MOOTTORIN VALVONTA sivulla 16.
Moottori käy epätasaisesti tyhjäkäynnillä	<ul style="list-style-type: none"> • Potkurissa likaa. • Vahingoittuneet tai väärät sytytystulpat. Katso TEKNISET TIEDOT sivulla 42. • Polttoainejärjestelmässä vettä tai likaa.
Moottorin teho laskee	<ul style="list-style-type: none"> • Vahingoittuneet tai väärät sytytystulpat. Katso TEKNISET TIEDOT sivulla 42. • Polttoainesuodatin tukossa • Polttoainejärjestelmässä vettä tai likaa. • Veden sisääntulot tukossa eikä jäähdytysjärjestelmä toimi kunnolla. Katso MOOTTORI YLIKUUMENEE sivulla 18. • Voitelujärjestelmässä toimintahäiriö. • S.A.F.E. -suojaustila aktivoitu. Katso MOOTTORIN VALVONTA sivulla 16.
Moottori käy mutta eteneminen on hidasta tai sitä ei tapahdu ollenkaan.	<ul style="list-style-type: none"> • Potkurin napa irrallaan, luistaa. • Potkurin lavat vääntyneet tai puuttuvat. • Potkurin akseli taipunut. • Potkurissa likaa.
Varoitusjärjestelmä aktivoituu	<ul style="list-style-type: none"> • Katso MOOTTORIN VALVONTA sivulla 16.

TUOTETIETOUTTA

ASENNUS JA LISÄLAITTEET

POTKURI

Potkurin valinta



VAROITUS



Varo vedessä olevia ihmisiä. Vaihda perämoottori aina VAPAALLE ja sulje välittömästi moottori kun veneilet alueella, jossa saattaa olla ihmisiä vedessä. Kosketus pyörivään potkuriin tai liikkuvaan veneeseen tai perämoottoriin saattaa johtaa vakavaan loukkaantumiseen tai kuolemaan.

TÄRKEÄÄ: Parasta suorituskykyä varten suurinuisia 3-lapaisia potkureita ei suositella käytettäväksi 130 hv:n ja 200 hv:n malleissa.

Oikean potkurin valintaa varten omiin veneilytarkoituksiin on venettä ja perämoottoria KOKEILTAVA vedessä. Pyydä jälleenmyyjältä apua.

TÄRKEÄÄ: Kun veneeseen on valittu oikea potkuri, käy moottori normaalkuormituksella täydellä kaasulla lähellä kierroslukualueen keskierroslukuja. Katso **TEKNISET TIEDOT** sivulla 42.



VAROITUS



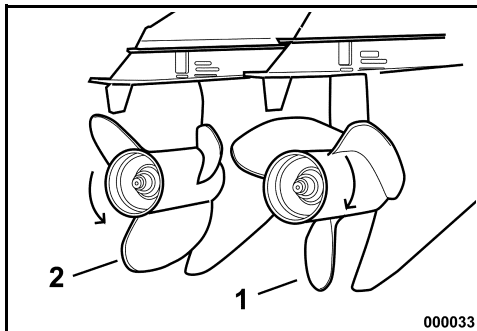
Kun huollat potkuria, vaihda perämoottori aina VAPAALLE, käännä avain POIS-asentoon ja käännä ja irrota kaikki sytytystulppien johdot, jottei perämoottoria voi vahingossa käynnistää.

TÄRKEÄÄ: Levitä koko potkuriakselille *Triple-Guard* -rasvaa ennen potkurin asentamista. Irrota potkuri vähintään kerran vuodessa ja tarkasta onko siinä epäpuhtauksia. Puhdista akseli ja rasvaa se uudelleen ennen potkurin uudelleen asentamista.

Normaali pyörimissuunta verrattuna vastakkaissuuntaan pyörimiseen

Oikeakätiset potkurit katsotaan normaalisti pyöriviksi potkureiksi. Kun potkuri työntää venettä eteenpäin, potkuri pyörii oikeakätisesti (myötäpäivään) takaapäin katsottuna.

Vasenkätiset potkurit katsotaan vastakkaissuuntaan pyöriviksi potkureiksi. Kun potkuri työntää venettä eteenpäin, potkuri pyörii vasenkätisesti (vastapäivään) takaapäin katsottuna.



1. Oikeakätinen (myötäpäivään)
2. Vasenkätinen (vastapäivään)



VAROITUS



Kun veneessä on kaksi perämoottoria, varmista että potkurit on asennettu oikeisiin perämoottoreihin ennen veneen käyttöä. Vaihda kumpikin moottori erikseen ETEENPÄIN tai TAAKSEPÄIN vain tyhjäkäynnillä. Jos vene liikkuu vastakkaiseen suuntaan kauko-ohjaimen kädensijan osoittamaan suuntaan nähden, on tarkastettavaan perämoottoriin asennettu väärä potkuri.

Asennus

Työnnä painerengas akselille siten, että olake osoittaa taaksepäin.

Työnnä potkuri akselille siten, että ohjauskiilat osuvat kohdalleen, ja paina se paineholkkia vasten.

Työnnä välilevy akselille siten, että potkuriakselin kiilat tarttuvat kiinni.

Aseta puupalikka potkurin lavan ja kavitaatiolevyn väliin.

Aseta potkurimutteri paikalleen ja kiristä kireyteen 95–109 Nm (70–80 ft. lbs).

Laita pidätin potkurimutterin päälle ja aseta pidättimen lovet ja saksisokan reikä kohdakkain.

Asenna uusi saksisokka ja varmista kääntämällä päät.

Poista puupalikka. Varmista, että moottori on VAPAALLA; pyöritä potkuria. Sen on pyörittävä vapaasti.

Korjaus

Jos potkuri osuu kiinteään esteeseen, vaimentaa navassa oleva kumiholkki osittain iskua vähentäen perämootorin vahingoittumista. Voimakas isku voi vaurioittaa navan ja potkurin lavat. Lapojen vahingoittuminen voi aiheuttaa epätavallista ja kovaa tärinää. Navan vahingoittuminen voi aiheuttaa sen, että moottori ryntää eikä liikuta venettä juuri eteenpäin.

TÄRKEÄÄ: Vältä tai rajoita käyttöä jos potkuri on vaurioitunut. Pidä mukana varapotkuri.

Pidä potkuri hyvässä kunnossa. Tasoita pienet lavan reunaan tulleet kolhut viilalla. Anna jälleenmyyjän suorittaa vakavien vaurioiden korjaus.

AKKU

Vaativuudet

- 12 V, suurteho, tarkoitettu "venekäyttöön";
- Tuuletusaukollinen/täytettävä tai huoltovapaa; ja
- Nimellisteholtaan vähintään kohdassa **TEKNISET TIEDOT** sivulla 42 esitettyjen vaatimusten mukaan.

Syväpurkausakut sopivat **MIKÄLI** ne vastaavat CCA:n minimivaatimuksia tai ylittävät ne.

Kysy jälleenmyyjältä perämootorisi vaatimuksista ennen pidempien akkukaapelien tai pääkytkimen asentamista.

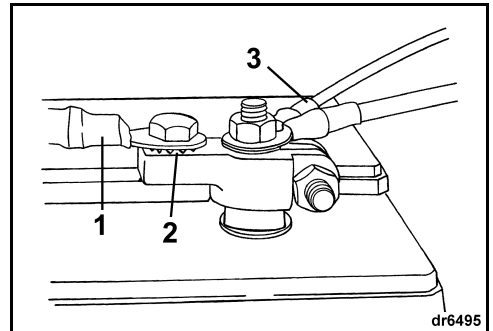
Asennus

Lue ja ymmärrä akun mukana toimitetut turvallisuusohjeet ENNEN asennuksen aloittamista.

TÄRKEÄÄ: Varmista, että kaikki osat ovat puhtaat eivätkä ole syöpyneet.

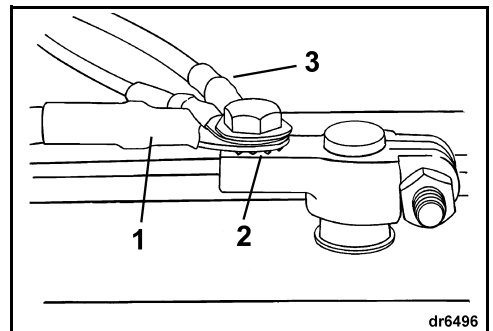
Liitä PUNAINEN (+) pääkaapeli akun positiiviseen (+)-napaan. Liitä MUSTA (-) pääkaapeli akun negatiiviseen (-)-napaan.

Jos käytössä on veneakkunavat, asenna kunkin pääkaapelin kiristinsovittimen alle lukkoaluslevy. Kiinnitä kaikki lisälaitteista tulevat johdot navan kierteitettyyn osaan.



1. Pääkaapeli
2. Lukkoaluslevy
3. Lisälaittejohdot

Jos käytössä on autoakkunavat, aseta kiristinsovittimeen ensin lukkoaluslevy, sitten pääkaapeli ja sen jälkeen lisälaitteita tulevat johdot.



1. Pääkaapeli
2. Lukkoaluslevy
3. Lisälaittejohdot

► TUOTETIETOUTTA

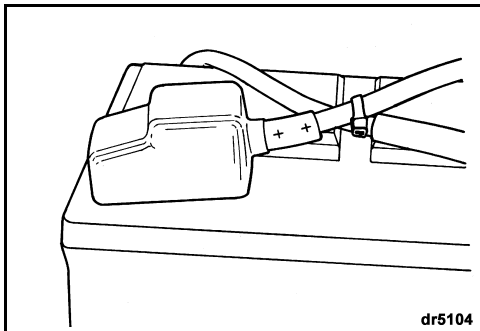
Kiristä kaikki liitokset kunnolla ja peitä kokonaisuus *Triple-Guard* -rasvalla.



VAROITUS



Pidä akkuliitokset puhtaina, tiukalla ja eristettyinä oikosulkujen ja kipinäoinnin ja niistä johtuvan räjähdyksen välttämiseksi. Ellei akun asennusjärjestelmä peitä liitoksia, asenna kannet. Tarkasta usein, että liitokset pysyvät puhtaina ja tiukalla.



TÄRKEÄÄ: ÄLÄ käytä siipimuttereita akkuliitoksissa vaikka ne olisivat tulleet akun mukana. Siipimutterit voivat avautua ja aiheuttaa väärää varoitussignaaleja tai vaurioita sähköjärjestelmään.

Huolto

Ennen akun tai perämootorin huoltoa, irrota kummatkin akkukaapelit akusta, ensiksi akun negatiivinen (-) kaapeli. Älä anna metalliesineiden koskettaa kumpaakaan akun napaa.

TÄRKEÄÄ: Huolla sähkökomponentteja vain kun perämootori EI ole käynnissä. Ole huolellinen tunnistatessasi positiivista ja negatiivista akkukaapelia ja -napaa.



VAROITUS



Akun elektrolyytti on happoa — käsittele varoen. Jos elektrolyytti pääsee mihinkään iholle, huuhto välittömästi vedellä ja hakeudu lääkäriin.

Älä käynnistä perämootoria apuakulla ja apukaapeleilla. Polttoainekaasut voivat aiheuttaa räjähdyksen ja tulipalon johtaen omaisuusvahinkoon, loukkaantumiseen tai kuolemaan.

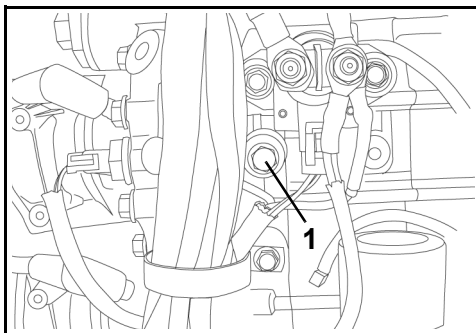
LISÄAKUN LIITÄNTÄ

Saatavissa on valinnainen lisäakun lataussarja, jolla latausjärjestelmä voi ladata käynnistys- ja lisäakut samanaikaisesti. Ota yhteys jälleenmyyjään sarjan (osanro 5006253) tilaamista ja asentamista varten.

TÄRKEÄÄ: Lisäakun liitäntää ei saa käyttää ainoastaan yksittäisen 12 V:n akun tai kahden rinnakkain kytketyn 12 V:n akun lataamiseen. Lisälaiteliitosta ei saa käyttää kummankaan 24 V:n järjestelmän akun lataamiseen.

VEDEN PAINNE

Valinnaista vesipainemittaria suositellaan käytettäväksi jäähdytysveden paineen valvontaan. Muutosten huomaaminen veden paineessa voi auttaa ehkäisemään moottorin ylikuumentumisen. Vedenpainemittari on kytkettävä oikeaan kohtaan, jotta se näyttäisi mahdollisimman tarkan painelukeman. Noudata vedenpainemittarin mukana tulleita asennusohjeita.



1. Vedenpaineaukko (oikealla)

SÄÄDÖT

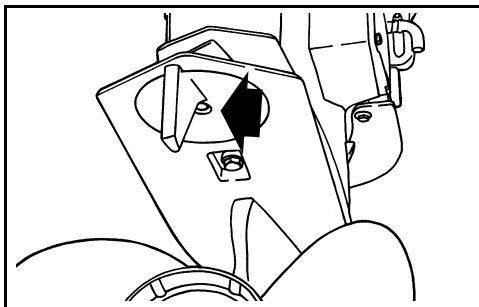
Säätöevä



Ellei potkuriakseli kulje veden pinnan suuntaisesti, aiheuttaa potkuri ohjaukseen väännön. Säätöevää voidaan säätää tämän ohjauksen väännön kompensoimiseksi.

TÄRKEÄÄ: Yksi säätöevän säätö auttaa ohjaukseen vain yhdessä nopeus-perämoottorikulma-kuormayhdistelmässä. Yksi ainoa säätö ei auta ohjaukseen kaikissa nopeus-perämoottorikulma-kuormayhdistelmissä. Jos vene vetää vasemmalle tai oikealle kun kuorma on tasaisesti jakautunut, säädä säätöevää seuraavasti:

Perämoottori SAMMUTETTUNA avaa säätöevän ruuvia. Jos vene veti oikealle, siirrä säätöevän takaosaa hieman oikealle. Jos vene veti vasemmalle, siirrä säätöevän takaosaa hieman vasemmalle.



Kiristä säätöevän ruuvi kireyteen 47–54 Nm (35–40 ft. lbs.).

Kokeile venettä ja toista toimenpide tarvittaessa kunnes ohjausvoima on mahdollisimman tasainen.

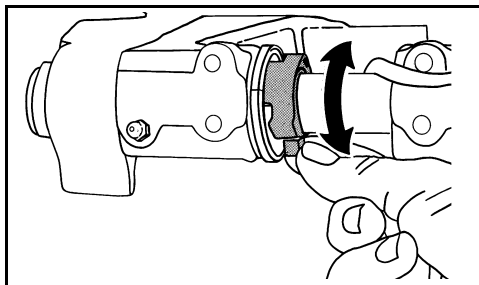
Perämoottorin asennus korkealle — Säätöevä saattaa olla vedenpinnan yläpuolella kun perämoottori on ylitrimmattu. Ohjausvoima saattaa kasvaa. Ohjausvoima pienenee jos perämoottori trimmataan normaaliin ajoasentoon ja säätöevä upotetaan veteen.

Kaksi normaalisti pyörivää perämoottoria — Siirrä kumpaakin säätöevää, ja tee se samaan suuntaan.

Kaksoisperämoottorit (yksi vastakkaissuuntaan ja yksi normaalisti pyörivä moottori) — Aseta kummatkin säätöevät keskiasentoon.

Kallistuksen rajoitin

Jos perämoottori koskettaa kallistettaessa veneen moottorisivennykseen, säädä kallistuksen rajoitinta maksiminostokallistuksen rajoittamiseksi.



Aseta perämoottori normaaliin käyttöasentoon. Kierrä kallistuksen rajoitinta – PIENENNÄ NOSTOKallistuksen määrää vetämällä laippaa eteenpäin ja ylös.

Tarkasta säätö – kallista perämoottori täysin ylös ja säädä tarvittaessa enemmän. Palauta perämoottori jokaista säätöä varten pystyasentoon ja toista tarkastus jokaisen säädön jälkeen.



Kallistuksen rajoitin Ei estä perämoottoria kallistumasta kokonaan ylös ja koskettamasta moottorisivennyistä jos vaihteisto osuu johonkin esteeseen kovassa vauhdissa. Sellainen kosketus voi vaurioittaa perämoottoria ja venettä ja vahingoittaa veneessäolioita.

TEKNISET TIEDOT

Mallit 115, 130	
Sylinteritilavuus	1727 cm ³ (105,4 cu. in.)
Moottorityyppi	60° V, 4-sylinterinen kaksitahtimoottori, <i>E-TEC</i>
Täyden kaasun käyttöalue	115 hv - 5 500–6 000 1/min 130 hv - 5 500–6 000 1/min
Teho ⁽¹⁾	115 hv - 115 hv (85,8 kW) @ 5750 1/min 130 hv - 130 hv (96,9 kW) @ 5750 1/min
Tyhjäkäyntikierrokset vaihde päällä ⁽²⁾	500 ± 50
Tyhjäkäyntikierrokset vapaalla ⁽²⁾	500 ± 50
Sytytyksen ajoitus ⁽²⁾	Perämoottorin <i>EMM</i> ohjaa
Päästöjenestojärjestelmä: standardin SAE J1930 mukaan ⁽²⁾	ECM, <i>E-TEC</i> (Moottorin ohjausmoduuli, <i>E-TEC</i>)
Polttoainevaatimukset ⁽²⁾	87 Pumpussa AKI (90 RON) – ks. ÖLJY JA POLTTOAINE sivulla 13
Öljy – Voiteluaine	<i>Evinrude/Johnson XD100</i> -öljy tai NMMA:n hyväksymä TC-W3RL -öljy – ks. ÖLJY JA POLTTOAINE sivulla 13
Varoitusmerkit	Perämoottorin <i>EMM</i> ohjaa
Akku, minimi ⁽³⁾⁽⁴⁾	675 CCA (845 MCA) 12 V tai 750 CCA (940 MCA) 12 V alle 0 °C (32 °F)
Sytytystulppa ⁽²⁾	Katso ECI-tarraa
Sulakkeet	Osanro 967545 - ks. SULAKE sivulla 26
Polttoainesuodatin	Osanro 502906
Akun lataus	50 A, täysin säädelty, kaksoiseristetty
Vaihteisto – Voiteluaine – Tilavuus	<i>Evinrude Ultra-HPF™</i> L-mallit - 980 ml (33,1 fl. oz.) X-mallit - 1 300 ml (44 fl. oz.)
Trimmeri/Kippi – Neste – Tilavuus	<i>Evinrude/Johnson</i> Trimmeri/Kippi- ja ohjaustehostimen neste 622 ml (21 fl. oz.)
Potkuri	Katso Potkurin valinta sivulla 38
Paino	L-mallit - 170 kg (375 lbs.) X-mallit - 177 kg (390 lbs.)
Äänitaso kuljettajan korvan kohdalla (LpA) ICOMIA 39.94	79,0 dB(A)
Peräpeilin korkeus	L-mallit - 495–508 mm (19½ –20 in.) X-mallit - 622–635 mm (24½–25 in.)

(1) Nimellinen standardien ICOMIA 28.83, ISO 3046 ja NMMA mukaan.

(2) Päästötieto.

(3) Käytä 750 CCA (940 MCA) akkua alle 0 °C:n (32 °F) lämpötiloissa.

(4) Poikkeuksellisten sähkökuormitusten tai ympäristöolosuhteiden yhteydessä käytä vähintään 107 Ah:n akkua (yleensä saatavissa ryhmän 29 kokoisena).

Mallit 150, 175, 200	
Sylinteritilavuus	2592 cm ³ (158,2 cu. in.)
Moottorityyppi	60° V, 6-sylinterinen kaksitahtimoottori, <i>E-TEC</i>
Täyden kaasun käyttöalue	150 hv - 4 850–5 850 1/min 175 hv - 4 850–5 850 1/min 200 hv - 4 850–5 850 1/min
Teho ⁽¹⁾	150 hv - 150 hv (111,9 kW) @ 5350 1/min 175 hv - 175 hv (130,5 kW) @ 5350 1/min 200 hv - 200 hv (149,1 kW) @ 5350 1/min
Tyhjäkäyntikierrokset vaihde päällä ⁽²⁾	500 ± 50
Tyhjäkäyntikierrokset vapaalla ⁽²⁾	500 ± 50
Sytytyksen ajoitus ⁽²⁾	Perämoottorin <i>EMM</i> ohjaa
Päästöjenestojärjestelmä: standardin SAE J1930 mukaan ⁽²⁾	ECM, <i>E-TEC</i> (Moottorin ohjausmoduuli, <i>E-TEC</i>)
Polttoainevaatimukset ⁽²⁾	87 Pumpussa AKI (90 RON) – ks. ÖLJY JA POLTTOAINE sivulla 13
Öljy – Voiteluaine	<i>Evinrude/Johnson XD100</i> -öljy tai NMMA:n hyväksymä TC-W3RL -öljy – ks. ÖLJY JA POLTTOAINE sivulla 13
Varoitusmerkit	Perämoottorin <i>EMM</i> ohjaa
Akku, minimi ⁽³⁾⁽⁴⁾	675 CCA (845 MCA) 12 V tai 750 CCA (940 MCA) 12 V alle 0 °C (32 °F)
Sytytystulppa ⁽²⁾	Katso ECI-tarraa
Sulakkeet	Osanro 967545 - ks. SULAKE sivulla 26
Polttoainesuodatin	Osanro 502906
Akun lataus	50 A, täysin säädelty, kaksoiseristetty
Vaihteisto – Voiteluaine – Tilavuus	<i>Evinrude Ultra-HPF™</i> L-mallit - 980 ml (33,1 fl. oz.) X-mallit (normaali pyörimissuunta) - 1 300 ml (44 fl. oz.) X-mallit (vastakkainen pyörimissuunta) - 1 220 ml (41 fl. oz.)
Trimmeri/Kippi – Neste – Tilavuus	<i>Evinrude/Johnson</i> Trimmeri/Kippi- ja ohjaustehostimen neste 622 ml (21 fl. oz.)
Potkuri	Katso Potkurin valinta sivulla 38
Paino	L-mallit - 190 kg (418 lbs.) X-mallit - 196 kg (433 lbs.)
Äänitaso kuljettajan korvan kohdalla (LpA) ICOMIA 39.94	79,0 dB(A)
Peräpeilin korkeus	L-mallit - 495–508 mm (19½–20 in.) X-mallit - 622–635 mm (24½–25 in.)



TUOTETAKUUTIIETOUTTA

BRP:N EVINRUDE 2007 PERÄMOOTTORIIEN RAJOITETTU TAKUU

EUROOPASSA, TURKISSA, KYPROKSELLA, AUSTRALIASSA, UUEDESSA-SEELANNISSA JA JAPANISSA KÄYTETYT MOOTTORIT

1. RAJOITETUN TAKUUN LAAJUUS

BRP US Inc myöntää materiaalivikoja ja työn laatua koskevan alempana kuvatusen pituisen ja kuvattujen ehtojen mukaisen takuun valtuutettujen Evinrude-maahantuoja/jälleenmyyjien myymille, takuuajana yksinomaan Euroopassa, Turkissa, Kyproksella, Australiassa, Uudessa-Seelannissa tai Japanissa käytetyille Evinrude®-perämoottoreilleen ("Tuote"). Tämän rajoitetun takuun tarkoitusta varten "Eurooppaan" eivät kuulu Romania, Albania, entinen Jugoslavian tasavalta Makedonia, Serbia ja Montenegro, Bulgaria, Bosnia ja Hertsegovina eivätkä IVY-maat (entinen Neuvostoliitto), lukuun ottamatta Liettuaa, Latviaa ja Eestii, jotka sisältyvät rajoitukseen "Eurooppaan".

Kaikkiin valtuutetun maahantuojan/jälleenmyyjän myyntihetkellä asentamiin Evinrude/Johnson®in alkuperäisosiin ja varusteisiin, mukaan luettuina potkurit, mittarit, öljysäiliöt, kaukosäätimet, johdotus ja avainkytkimet, rajoittumatta kuitenkaan niihin, riippumatta siitä onko ne toimitettu Tuotteen mukana vai ei, sovelletaan normaalia BRP:n rajoitettua takuuta. Pyydä valtuutetulta maahantuojalta/jälleenmyyjältä kyseisen rajoitetun takuun täydellinen kopio.

2. TAKUUAIKA

Tämä rajoitettu takuu on voimassa ensimmäisen kuluttajan ostopäivästä tai Tuotteen ensimmäisestä käyttöpäivästä lukien, kumpi hyvänsä ensin kohdalle osuu:

36 PERÄKKÄISTÄ KUUKAUTTA yksityisessä, vapaa-ajan käytössä; tai

12 PERÄKKÄISTÄ KUUKAUTTA TAI 750 KÄYTTÖTUNTIA kaupallisessa käytössä Tuotteen moottorin ohjauksyksikön (EMM) määrityksen mukaan, mikä ensin kohdalle osuu. Tuotetta käytetään kaupalliseen tarkoitukseen mikäli sitä käytetään tuloa tuottavan työn tai työsuhteen yhteydessä missä tahansa takuuajan vaiheessa. Tuotetta käytetään myös kaupalliseen tarkoitukseen mikäli se asennetaan missä tahansa takuuajan vaiheessa veneeseen, jossa on kaupalliset tunnukset tai joka on rekisteröity kaupalliseen käyttöön.

Osien korjaus tai korvaaminen tai huollon suorittaminen Tuotteeseen tämän takuun puitteissa ei pidennä tämän rajoitetun takuun takuuaikaa sen alkuperäistä loppumisajankohtaa pitemmälle.

3. TAKUUEHDOT

Takuu kattaa pelkästään uusina ja käyttämättöminä sellaisilta BRP-jälleenmyyjiltä/maahantuoilta ostetut Evinrude-perämoottorit, jotka on valtuutettu myymään Evinrude-tuotteita myynnin tapahtumamaassa (jatkoissa "Jälleenmyyjä/maahantuoja"), ja sittenkin vasta kun ostaja ja Jälleenmyyjä/maahantuoja ovat suorittaneet BRP:n määrittämän toimituksen ennakkotarkastuksen ja laatineet siitä asiakirjan. Takuu astuu voimaan kun Jälleenmyyjä/maahantuoja on rekisteröineet Tuotteen asiaankuuluvalla tavalla. Rajoitukset ovat tarpeen, jotta BRP voisi taata tuotteittensa, kuluttajien ja yleisön turvallisuuden.

Takuun ylläpitämiseksi on määräaikaishuollot suoritettava käsikirjassa mainitulla tavalla. Ennen takuun myöntämistä BRP voi vaatia osoitusta huollon asianmukaisesta suorittamisesta.

4. TOIMENPITEET TAKUUN MYÖNTÄMISTÄ VARTEN

Rekisteröidyn omistajan ("Omistaja") on ilmoitettava viipymättä valtuutetulle Jälleenmyyjälle/maahantuoalle vian ilmaantumisesta. Omistajan on tuotava Tuote viallisine osineen Jälleenmyyjälle/maahantuoalle heti vian ilmaantumisen jälkeen, ja joka tapauksessa takuuajan puitteissa, ja annettava Jälleenmyyjälle/maahantuoalle kohtuullinen mahdollisuus vian korjaamiseen. Omistajan vastuulla ovat Tuotteen kuljetuskustannukset takuuhuoltoa varten Jälleenmyyjälle/maahantuoalle ja siltä pois.

Ellei Omistaja ole aikaisemmin rekisteröinyt moottoria, pitää Omistajan mahdollisesti osoittaa Jälleenmyyjälle/maahantuoalle takuukorjauksia varten myös ostotodistus. Takuukorjauksen vahvistamiseksi pitää Omistajan allekirjoittaa korjaus-/työtilaus ennen korjauksen aloittamista.

Kaikki tämän takuun puitteissa korvatut osat ovat jatkoissa BRP:n omaisuutta.

5. MITÄ BRP TEKEE

BRP:n velvollisuus on tämän takuun puiteissa rajoitettu siihen, että se oman harkintansa mukaan korjaa tai korvaa ne Tuotteen osat, joissa on BRP:n kohtuullisen arvion mukaan viallinen materiaali tai työn laatu. Näiden osien korjaus tai korvaus suoritetaan millä tahansa valtuutetulla Jälleenmyyjällä/maahantuojalla ilman osien tai työn laskutusta. BRP:n vastuu rajoittuu tarvittavien korjausten tekemiseen tai osien korvaamiseen. Mikään takuurikkomusvaade ei voi olla syynä Tuotteen Omistajalle tapahtuneen myynnin mitätöimiselle tai peruuntumiselle.

Mikäli takuuhuoltoa vaaditaan alkuperäisen myyntimaan ulkopuolella, ovat paikallisista käytännöistä ja olosuhteista mahdollisesti johtuvat lisäkustannukset Omistajan vastuulla, mukaan lukien mutta ei rajoittuen hallitusten, valtioiden, maa-alueiden ja niitä vastaavien elinten veloittamaan rahtiin, vakuutukseen, veroihin, lisenssimaksuihin, tuontitulleihin ja mihin tahansa ja kaikkiin muihin rahoituskuluihin.

BRP pidättää itsellään oikeuden Tuotteiden ajoittaiseen parantamiseen, muuttamiseen tai vaihtamiseen ilman aikaisempien Tuotteiden muuttamisvelvollisuutta.

6. RAJOITUKSET - Seuraavat eivät missään olosuhteissa kuulu takuun piiriin:

- Normaalisti kulumisesta johtuva osien korvaaminen;
- Rutiininaiset varaosat ja huolto, mukaanluettuina mutta rajoittumatta seuraaviin: huoltotarpeet, alemman yksikön öljynvaihto, voitelu, vivustojen säädöt ja sytytystulppien vaihto, sinkkianodit, termostaatit, käynnistysmoottorin holkit, moottoriharjojen trimmaus, suodattimet ja sytytystulpat;
- Väärästä asennuksesta tai puutteellisesta ylläpidosta, talvisäilytyksestä ja/tai varastoinnista, käsikirjassa olevien menetelmien ja suositusten noudattamatta jättämisestä johtuneet vahingot;
- Vahingot, jotka johtuvat osien poistamisesta, vääristä korjauksista, huollosta, ylläpidosta, tai muutoksesta, tai sellaisten osien tai varaosien käyttämisestä, joita BRP ei ole valmistanut tai hyväksynyt, ja jotka kohtuullisesti arvioiden eivät sovi Tuotteeseen tai vaikuttavat haitallisesti sen toimintaan, käyttäytymiseen, tai kestävyYTEEN, tai jotka johtuvat muiden kuin valtuutetun Jälleenmyyjän/maahantuojan valtuuttaman henkilön tekemistä korjauksista;
- Väärinkäytöstä, epätavallisesta käytöstä, laiminlyönnistä, kilpailusta, sopimattomasta käytöstä tai sellaisesta Tuotteen käytöstä johtuvat vahingot, joka ei noudata käsikirjassa suositeltua käyttöä;
- Onnettomuudesta, oppoamisesta, veden sisäänmenosta, tulesta, varkaudesta, vandalismista tai ylivoimaisesta esteestä johtuvat vahingot;
- Sellaisten polttoaineitten, öljyjen tai voiteluaineiden käyttö, jotka eivät sovi käytettäväksi Tuotteessa (ks. käsikirja);
- Ruosteesta tai korroosiosta johtuvat vahingot;
- Vahingot, jotka johtuvat ulkopuolisen materiaalin aiheuttamasta tukoksesta jäähditysjärjestelmässä;
- Vesipumpussa olevasta hiekasta tai roskista johtuvat vahingot; tai
- Ilmastotekijöistä aiheutuneet kosmeettiset tai värinmuutokset.

Takuu mitätöidään kokonaisuudessaan ja julistetaan pätemättömäksi mikäli:

- Tuotetta on muutettu siten, että se vaikuttaa vahingollisesti toimintaan, käyttäytymiseen tai kestävyYTEEN, tai muutettu sen käyttötarkoituksen muuttamiseksi; tai
- Tuotetta käytetään tai on käytetty missä tahansa vaiheessa kilpailemiseen tai mihinkään muuhun kilpailutoimintaan, vaikka kyseessä olisi edellinen omistaja.

7. VASTUUVOLLISUUDEN RAJOITUKSET

KAIKKI TAKUUSITOUUMUKSET, ILMAISTUT TAI KONKLUDENTTITSET, MUKAAN LUETTUINA ILMAN RAJOITUSTA KAIKKI KURANTTIUTTA TAI TIETTYYN TARKOITUKSEEN SOPIVUUTTA KOSKEVAT TAKUUT, RAJOITTUVAT KESTOLTAAN KYSEESSÄ OLEVAN RAJOITETUN TAKUUN VOIMASSAOLLOON.

MITKÄÄN SATUNNAISET, SEURANNAISET, SUORAT, EPÄSUORAT TAI MUUT MINKÄ TAHANSA TYYPIISET VAHINGOT EIVÄT SISÄLLY TÄMÄN TAKUUN PIIRIIN, MUKAANLUETTUINA SEURAAVAT, MUTTA RAJOITTUMATTA NIIHIN: polttoainekulut, Tuotteen kuljetus Jälleenmyyjälle/maahantuoijalle tai sieltä pois, Tuotteen irrottaminen veneestä ja sen uudelleen asennus, mekaanikon matka-aika, veteenlasku- ja vedestänostokulut, luiska- tai laiturikulut, trailerilla kuljetus tai hinaaminen, puhelin-, kannettavan puhelimen, faksi- tai sähkökulut, vastaavan tai korvaustuotteen tai -veneen vuokra takuukorjauksen tai seisonta-ajaksi, taksi, matkustus, majoituskulut, henkilökohtaisen omaisuuden hukkaaminen tai vahingot, häiäta, vakuutuskuäannukset, lainojen maksut, ajan menetykset, ansiotulon, tuoton tai voiton menetys, tai Tuotteen nauttimisen tai käytön menetys.

JOTKUT MAAT, LÄÄNIT TAI HALLINTOALUEET EIVÄT HYVÄKSY VASTUUVAPAUTUSLAUSEKKEITA, RAJOITUKSIA TAI SATUNNAISIA TAI SEURANNAISVAHINGOJA. TAI MUITA EDELLÄ YKSILÖITYJÄ RAJOITUKSIA. SEN SEURAUKSENA NE MAHDOLLISESTI EIVÄT KOSKE SINUA. TÄMÄN TAKUUN PERUSTEELLA SINULLA ON TIETTYJÄ OIKEUKSIA, LISÄKSI SINULLA SAATTA OLLA MUITA OIKEUDENKÄYTTÖALUEELTA TOISEEN VAIHTELEVIA LAILLISIA OIKEUKSIA.

Yhdelläkään Jälleenmyyjällä/maahantuoijalla tai muulla henkilöllä ei ole valtuuksia minkään muun Tuotetta koskevan vahvistuksen, edustuksen, tai takuun antamiseen kuin ne, mitä tähän rajoitettuun takuuseen sisältyy, ja mikäli näin tapahtuu, niitä ei voida käyttää BRP:tä vastaan. BRP pidättää itsellään oikeuden muuttaa tätä takuuta milloin tahansa, ja on itsestään selvää, että kyseiset muutokset eivät muuta niitä takuuehtoja, jotka koskevat tämän takuun voimassaollessa myyjäjä Tuotteita.

8. LUOVUTUS

Mikäli Tuotteen omistusoikeus siirretään takuuajana, siirtyy myös tämä takuu, joka on voimassa takuuajan loppuun edellyttäen, että uusi Omistaja ottaa ensi tilassa yhteyttä BRP:hen tai Jälleenmyyjään/maahantuojaan ja ilmoittaa uuden Omistajan nimen ja osoitteen.

9. KULUTTAJA-APU

- Mikäli tämän BRP:n rajoitetun takuun suhteen syntyy kiistaa tai riitaa, BRP suosittelee, että asia yritetään ensiksi ratkaista Jälleenmyyjän/maahantuoijan tasolla keskustelemalla Jälleenmyyjän/maahantuoijan huoltopäällikön tai omistajan kanssa.
- Lisäapua tarvittaessa pyydetään ottamaan yhteys BRP:n tytäryhtiön asiakkaiden ja jälleenmyyjien tukipalvelun Customer Support Services yhteen seuraavista puhelinnumeroista, omasta sijaintipaikasta riippuen:

Australia ja Uusi-Seelanti - Puhelin 612-9794-6600, faksi 612-9794-6697

Eurooppa, Turkki, Kypros - Puhelin (41) 21 318 78 00, faksi (41) 21 318 78 61

Japani - Puhelin (65) 622-767-55, faksi (65) 622-629-32

Korjattu rajoitettu takuu elokuu 2004

© 2007 BRP US Inc. Kaikki oikeudet pidätetään.

® BRP US Inc.:in tai sen tytäryhtiöitten omistamat rekisteröityjä tuotemerkkejä.

► TUOTETIETOUTTA

BRP:N EVINRUDE 2007 PERÄMOOTTORIEEN RAJOITETTU TAKUU

AFRIKASSA, LÄHI-IDÄSSÄ, LATINALAISISSA AMERIKASSA, TYYNENMEREN SAARILLA, AASIASSA, ROMANIASSA, ALBANIASSA, ENTISESSÄ JUGOSLAVIAN TASAVALLASSA MAKEDONIASSA, SERBIASSA JA MONTENEGROSSA, BULGARIASSA, BOSNIA JA HERTSEGOVINASSA JA IVY-MAISSA KÄYTETYT MOOTTORIT.

1. RAJOITETUN TAKUUN LAAJUUS

BRP US Inc. myöntää materiaalivikoja ja työn laatua koskevan alempana kuvatun pituisen ja kuvattujen ehtojen mukaisen takuun valtuutettujen Evinrude-maahantuoja/jälleenmyyjien myymille, milloin tahansa takuukauden aikana seuraavissa maissa käytetyille Evinrude®-perämoottoreilleen:

- Afrikka,
- Lähi-itä (lukuun ottamatta Turkki ja Kypros),
- Latinalainen Amerikka (mukaanluettuina Karibianmeren saaret, Bahamaasaaret ja Bermuda, mutta rajoittumatta kuitenkaan niihin),
- Tyyneenmeren saaret (lukuun ottamatta Havaiji),
- Aasia (lukuun ottamatta Japani),
- Romania, Albania, entinen Jugoslavian tasavalta Makedonia, Serbia ja Montenegro, Bulgaria,
- Bosnia ja Hertsegovina, tai
- IVY-maat (entinen Neuvostoliitto) (lukuun ottamatta Liettua, Latvia ja Eesti)

Kaikkiin valtuutetun maahantuojan/jälleenmyyjän myyntihetkellä asentamiin Evinrude/Johnson®in alkuperäisosiin ja varusteisiin, mukaan luettuina potkurit, mittarit, öljysäiliöt, kaukosäätimet, johdotus ja avainkytkimet, rajoittumatta kuitenkaan niihin, riippumatta siitä onko ne toimitettu Tuotteen mukana vai ei, sovelletaan normaalia BRP:n rajoitettua takuuta. Pyydä valtuutetulta maahantuojalta/jälleenmyyjältä kyseisen rajoitetun takuun täydellinen kopio.

2. TAKUUAIKA

Tämä rajoitettu takuu on voimassa ensimmäisen kuluttajan ostopäivästä tai Tuotteen ensimmäisestä käyttöpäivästä lukien, kumpi hyvänsä ensin kohdalle osuu:

36 PERÄKKÄISTÄ KUUKAUTTA TAI 750 KÄYTTÖTUNTIA yksityisessä, vapaa-ajan käytössä Tuotteen moottorin ohjausyksikön (EMM) määrityksen mukaan, mikä ensin kohdalle osuu.

12 PERÄKKÄISTÄ KUUKAUTTA TAI 750 KÄYTTÖTUNTIA kaupallisessa käytössä Tuotteen moottorin ohjausyksikön (EMM) määrityksen mukaan, mikä ensin kohdalle osuu. Tuotetta käytetään kaupalliseen tarkoitukseen mikäli sitä käytetään tuloa tuottavan työn tai työsuhteen yhteydessä missä tahansa takuuajan vaiheessa. Tuotetta käytetään myös kaupalliseen tarkoitukseen mikäli se asennetaan missä tahansa takuuajan vaiheessa veneeseen, jossa on kaupalliset tunnuksot tai joka on rekisteröity kaupalliseen käyttöön.

Osien korjaus tai korvaaminen tai huollon suorittaminen Tuotteeseen tämän takuun puitteissa ei pidennä tämän rajoitetun takuun takuuaikaa sen alkuperäistä loppumisajankohtaa pitemmälle.

3. TAKUUEHDOT

Takuu kattaa pelkästään uusina ja käyttämättöminä sellaisilta BRP-jälleenmyyjiltä/maahantuojilta ostetut Evinrude-perämoottorit, jotka on valtuutettu myymään Evinrude-tuotteita myynnin tapahtumamaassa ("Jälleenmyyjä/maahantuoja"), ja sittenkin vasta kun ostaja ja Jälleenmyyjä/maahantuoja ovat suorittaneet BRP:n määrittämän toimituksen ennakkotarkastuksen ja laatineet siitä asiakirjan. Takuu astuu voimaan kun Jälleenmyyjä/maahantuoja on rekisteröinyt Tuotteen asiaankuuluvalla tavalla.

Rajoitukset ovat tarpeen, jotta BRP voisi taata tuotteittensa, kuluttajien ja yleisön turvallisuuden.

Takuun ylläpitämiseksi on määräaikaishuollot suoritettava käsikirjassa mainitulla tavalla. Ennen takuun myöntämistä BRP voi vaatia osoitusta huollon asianmukaisesta suorittamisesta.

4. TOIMENPITEET TAKUUN MYÖNTÄMISTÄ VARTEN

Rekisteröidyn omistajan ("Omistaja") on ilmoitettava viipymättä valtuutetulle Jälleenmyyjälle/maahantuojalle vian ilmaantumisesta. Omistajan on tuotava Tuote viallisine osineen Jälleenmyyjälle/maahantuojalle heti vian ilmaantumisen jälkeen, ja joka tapauksessa takuuaian puitteissa, ja annettava Jälleenmyyjälle/maahantuojalle kohtuullinen mahdollisuus vian korjaamiseen. Omistajan vastuulla ovat Tuotteen kuljetuskustannukset takuuhoitoa varten Jälleenmyyjälle/maahantuojalle ja sieltä pois.

Ellei Omistaja ole aikaisemmin rekisteröinyt moottoria, pitää Omistajan mahdollisesti osoittaa Jälleenmyyjälle/maahantuojalle takuukorjauksia varten myös ostotodistus. Takuukorjauksen vahvistamiseksi pitää Omistajan allekirjoittaa korjaus-/työtilaus ennen korjauksen aloittamista.

Kaikki tämän takuun puitteissa korvatut osat ovat jatkossa BRP:n omaisuutta.

5. MITÄ BRP TEKEE

BRP:n velvollisuus on tämän takuun puitteissa rajoitettu siihen, että se oman harkintansa mukaan korjaa tai korvaa ne Tuotteen osat, joissa on BRP:n kohtuullisen arvion mukaan viallinen materiaali tai työn laatu. Näiden osien korjaus tai korvaus suoritetaan millä tahansa valtuutetulla Jälleenmyyjällä/maahantuojalla ilman osien tai työn laskutusta. BRP:n vastuu rajoittuu tarvittavien korjausten tekemiseen tai osien korvaamiseen. Mikään takuurikkomusvaade ei voi olla syynä Tuotteen Omistajalle tapahtuneen myynnin mitätöimiselle tai peruuttamiselle.

Mikäli takuuhoitoa vaaditaan alkuperäisen myyntimaan ulkopuolella, ovat paikallisista käytännöistä ja olosuhteista mahdollisesti johtuvat lisäkustannukset Omistajan vastuulla, mukaan lukien mutta ei rajoittuen hallitusten, valtioiden, maa-alueiden ja niitä vastaavien elinten veloitamaan rahtiin, vakuutukseen, veroihin, lisenssimaksuihin, tuontitulleihin ja mihin tahansa ja kaikkiin muihin rahoituskuluihin.

BRP pidättää itsellään oikeuden Tuotteiden ajoittaiseen parantamiseen, muuttamiseen tai vaihtamiseen ilman aikaisempien Tuotteiden muuttamisvelvollisuutta.

6. RAJOITUKSET - Seuraavat eivät missään olosuhteissa kuulu takuun piiriin:

- Normaalisti kulumisesta johtuva osien korvaaminen;
- Rutiinomainen varaosat ja huolto, mukaanluettuina mutta rajoittumatta seuraaviin: huoltotarpeet, alemman yksikön öljynvaihto, voitelu, vivustojen säädöt ja sytytystulppien vaihto, sinkkianodit, termostaatit, käynnistysmoottorin holkit, moottoriharjojen trimmaus, suodattimet ja sytytystulpat;
- Väärästä asennuksesta tai puutteellisesta ylläpidosta, talvisäilytyksestä ja/tai varastoinnista, käsikirjassa olevien menetelmien ja suositusten noudattamatta jättämisestä johtuneet vahingot;
- Vahingot, jotka johtuvat osien poistamisesta, vääristä korjauksista, huollosta, ylläpidosta, tai muutoksesta, tai sellaisten osien tai varaosien käyttämisestä, joita BRP ei ole valmistanut tai hyväksynyt, ja jotka kohtuullisesti arvioiden eivät sovi Tuotteeseen tai vaikuttavat haitallisesti sen toimintaan, käyttäytymiseen, tai kestävytyteen, tai jotka johtuvat muiden kuin valtuutetun Jälleenmyyjän/maahantuojan valtuuttaman henkilön tekemistä korjauksista;
- Väärinkäytöstä, epätavallisesta käytöstä, laiminlyönnistä, kilpailusta, sopimattomasta käytöstä tai sellaisesta Tuotteen käytöstä johtuvat vahingot, joka ei noudata käsikirjassa suositeltua käyttöä;
- Onnettomuudesta, uppoamisesta, veden sisäänmenosta, tulesta, varkaudesta, vandalismista tai ylivoimaisesta esteestä johtuvat vahingot;
- Sellaisten polttoaineitten, öljyjen tai voiteluaineiden käyttö, jotka eivät sovi käytettäväksi Tuotteessa (ks. käsikirja);
- Ruosteesta tai korroosiosta johtuvat vahingot;
- Vahingot, jotka johtuvat ulkopuolisen materiaalin aiheuttamasta tukoksesta jäähditysjärjestelmässä;
- Vesipumpussa olevasta hiekasta tai roskista johtuvat vahingot; tai
- Ilmastotekijöistä aiheutuneet kosmeettiset tai värinmuutokset.

Takuu mitätöidään kokonaisuudessaan ja julistetaan pätemättömäksi mikäli:

- Tuotetta on muutettu siten, että se vaikuttaa vahingollisesti toimintaan, käyttäytymiseen tai kestävytyteen, tai muutettu sen käyttötarkoituksen muuttamiseksi; tai
- Tuotetta käytetään tai on käytetty missä tahansa vaiheessa kilpailamiseen tai mihinkään muuhun kilpailutoimintaan, vaikka kyseessä olisi edellinen omistaja.

7. VASTUUVOLLISUUDEN RAJOITUKSET

KAIKKI TAKUUSITOUUMUKSET, ILMAISTUT TAI KONKLUDENTTISET, MUKAAN LUETTUINA ILMAN RAJOITUSTA KAIKKI KURANTTIUTTA TAI TIETTYYN TARKOITUKSEEN SOPIVUUTTA KOSKEVAT TAKUUT, RAJOITUVAT KESTOLTAAN KYSEESSÄ OLEVAN RAJOITETUN TAKUUN VOIMASSAOLLOON.

MITKÄÄN SATUNNAISET, SEURANNAISET, SUORAT, EPÄSUORAT TAI MUUT MINKÄ TAHANSA TYYPISET VAHINGOT EIVÄT SISÄLLY TÄMÄN TAKUUN PIIRIIN, MUKAANLUETTUINA SEURAAVAT, MUTTA RAJOITTUMATTA NIIHIN: polttoainekulut, Tuotteen kuljetus Jälleenmyyjälle/maahantuojalle tai sieltä pois, Tuotteen irrottaminen veneestä ja sen uudelleen asennus, mekaanikon matka-aika, veteenlasku- ja vedestänostokulut, luiska- tai laiturikulut, trailerilla kuljetus tai hinaaminen, puhelin-, kannettavan puhelimen, faksi- tai sähkökulut, vastaavan tai korvaustuotteen tai -veneen vuokra takuukorjauksen tai seisonta-ajaksi, taksi, matkustus, majoituskulut, henkilökohtaisen omaisuuden hukkaaminen tai vahingot, haitta, vakuutus kustannukset, lainojen maksut, ajan menetykset, ansiotulon, tuoton tai voiton menetys, tai Tuotteen nauttimisen tai käytön menetys.

JOTKUT MAAT, LÄÄNIT TAI HALLINTOALUEET EIVÄT HYVÄKSY VASTUUVAPAUTUSLAUSEKKEITA, RAJOITUKSIA TAI SATUNNAISIA TAI SEURANNAISVAHINGOJA, TAI MUITA EDELLÄ YKSILÖITYJÄ RAJOITUKSIA. SEN SEURAUKSENA NE MAHDOLLISESTI EIVÄT KOSKE SINUA. TÄMÄN TAKUUN PERUSTEELLA SINULLA ON TIETTYJÄ OIKEUKSIA, LISÄKSI SINULLA SAATTA OLLA MUITA OIKEUDENKÄYTTÖALUEELTA TOISEEN VAIHTELEVIA LAILLISIA OIKEUKSIA.

Yhdelläkään Jälleenmyyjällä/maahantuojalla tai muulla henkilöllä ei ole valtuuksia minkään muun Tuotetta koskevan vahvistuksen, edustuksen, tai takuun antamiseen kuin ne, mitä tähän rajoitettuun takuuseen sisältyy, ja mikäli näin tapahtuu, niitä ei voida käyttää BRP:tä vastaan. BRP pidättää itsellään oikeuden muuttaa tätä takuuta milloin tahansa, ja on itsestään selvää, että kyseiset muutokset eivät muuta niitä takuuehtoja, jotka koskevat tämän takuun voimassaollessa myyjä Tuotteita.

8. LUOVUTUS

Mikäli Tuotteen omistusoikeus siirretään takuaikana, siirtyy myös tämä takuu, joka on voimassa takuuajan loppuun edellyttäen, että uusi Omistaja ottaa ensi tilassa yhteyttä BRP:hen tai Jälleenmyyjään/maahantuojaan ja ilmoittaa uuden Omistajan nimen ja osoitteen.

9. KULUTTAJA-APU

- Mikäli tämän BRP:n rajoitetun takuun suhteen syntyy kiistaa tai riitaa, BRP suosittelee, että asia yritetään ensiksi ratkaista Jälleenmyyjän/maahantuojan tasolla keskustelemalla Jälleenmyyjän/maahantuojan huoltopäällikön tai omistajan kanssa.
- Lisääpua tarvittaessa pyydetään ottamaan yhteys BRP:n tytäryhtiön asiakkaiden ja jälleenmyyjien tukipalveluun Customer Support Services yhteen seuraavista puhelinnumeroista, omasta sijaintipaikasta riippuen:

Aasia - Puhelin (65) 622-767-55, faksi (65) 622-629-32

Afrikka, Lähi-itä, Romania, Albania, entinen Jugoslavian tasavalta Makedonia, Serbia ja Montenegro, Bulgaria, Bosnia ja Hertsegovina ja IVY-maat (entinen Neuvostoliitto) - Puhelin (41) 21 318 78 00, faksi (41) 21 318 78 61

Latinalainen Amerikka (lukuun ottamatta Brasilia) - Puhelin 954-846-1442, faksi 954-846-1478

Brasilia - Puhelin 55 (19) 3246-2100, faksi 55 (19) 3246-3800

Tynnenmeren saaret - Puhelin 612-9794-6600, faksi 612-9794-6697

Korjattu rajoitettu takuu elokuu 2004

© 2007 BRP US Inc. Kaikki oikeudet pidätetään.

® BRP US Inc.:in tai sen tytäryhtiöitten omistamat rekisteröityjä tuotemerkkejä.



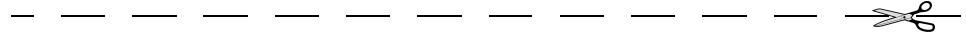
VASTAANOTTOTODISUTS

Jälleenmyyjä

Nimi:	_____

Osoite:	_____

Täytä ja allekirjoita alla oleva kaavake uuden *Evinrudel/Johnson* -perämootorin toimituksen yhteydessä. Jälleenmyyjä arkistoi kaavakkeen.



Kuitti

Nimi:	_____

Osoite:	_____

Omistusoikeus malliin nro:	_____
Sarjanro:	_____

	(Asiakas tai jälleenmyyjä täyttää)
<p>Tässä asiakirjassa mainittu jälleenmyyjä on antanut minulle käyttöä, huoltoa, turvalaitteita ja takuuta koskevia ohjeita, jotka kaikki ymmärrän ja joita lupaan noudattaa. Olen myös tyytyväinen ennen <i>Evinrudel/Johnson</i> -perämootorini toimitusta koskevaan järjestelyyn ja tarkastukseen. Olen myös vastaanottanut yhden käsikirjan.</p>	
Allekirjoitus	_____
Pvm:	_____



VALMIUSTESTI

Käyttäjän valmiustesti.

1. Luitko tämän käsikirjan kannesta kanteen?
2. Oletko valmis ottamaan vastuun veneen ja perämootorin turvallisesta käytöstä?
3. Oletko ymmärtänyt kaikki tässä käsikirjassa olevat varoimenpiteet ja turvaohjeet?
4. Ymmärrätkö, että tässä käsikirjassa on henkilö- ja laitevahinkojen välttämisen kannalta tärkeää tietoa?
5. Oletko valmis noudattamaan tässä käsikirjassa olevia suosituksia ja osallistumaan veneilyn turvallisuuskurssille ennen veneen tai perämootorin käyttöä?
6. Tiedätkö keneen ottaa yhteyttä jos sinulla on venettäsi ja perämootoria koskevia kysymyksiä?
7. Tunnetko paikalliset vesilläliikkumista koskevat liikennesäännöt?
8. Ymmärrätkö, että inhimilliseen erehdykseen voivat vaikuttaa huolimattomuus, väsymys, ylirasitus, huoli, se ettei käyttäjä tunne tuotetta, huumeet ja alkoholi, vain muutamia mainitaksemme?



VAROITUS



Tässä käsikirjassa on mahdotonta käsitellä kaikkia mahdollisesti kohtaamiasi vaaratilanteita, tässä käsikirjassa olevan olennaisen tiedon ymmärtäminen ja siinä pitäytyminen kehittää kuitenkin hyvää arvostelukykä veneilyä varten. Ole aina valpas ja varovainen: hyvä turvallisuuden perusta.

USEIN ESITETTYJÄ KYSYMYKSIÄ

Ei määräaikaista jälleenmyyjän suorittamaa huoltoa kolmen ensimmäisen vuoden aikana normaalissa vapaa-ajan käytössä? Ihanko totta?

- Kyllä! Bombardier Recreational Products tietää, että haluat viettää aikaasi vesillä eikä *Evinrude E-TEC* -perämoottorisi huoltamisessa. Ei säädettäviä venttiilejä, ei huollettavia hinnoja, ei vaihdettavia ketjuja eikä öljyjä. Me suosittelemme kylläkin suorittamaan vesilaskua edeltävät tarkastukset jokaisen käytön yhteydessä ja säännöllisiin väleihin. Merivedessä käyttö vaatii minimaalisia lisätarkastuksia ja -voitelua.

Millaista polttoainetta oktaaniluvultaan Evinrude E-TEC -perämoottorilleni suositellaan?

- *Evinrude E-TEC* -perämoottorit vaativat vähintään 87 (U.S.) oktaanin polttoainetta. Korkeampikaan oktaaniluku ei ole haitaksi, mutta se ei ole tarpeen.

Minkälaista öljyä Evinrude E-TEC -perämoottorissani on käytettävä?

- Mitä tahansa TC-W3RL -öljyä voi käyttää. Jälleenmyyjä voi ohjelmoida perämoottorin *Evinrude/Johnson XD100* -öljyä varten, jolloin öljynkulutus ja käyttökustannukset ovat pienempiä. Katso **ÖLJYSÄILIÖN TÄYTTÖ** sivulla 13; katso myös **ÖLJYÄ KOSKEVAT VAATIMUKSET** sivulla 14.

Pitääkö polttoaineeseen lisätä öljyä?

- Ei. *Evinrude E-TEC* -perämoottoireita varten ei polttoaineeseen tarvitse lisätä öljyä.

Missä minun pitää huollattaa Evinrude E-TEC -perämoottorini?

- Takuukorjaukset on suoritettava *Evinrude E-TEC* -perämoottorien valtuutettu jälleenmyyjä. BRP:n hyväksymät maahantuojat ja jälleenmyyjät ovat saaneet tarpeellisen koulutuksen perämoottorisi oikeaa huoltoa varten. Kysy BRP:ltä kuka on lähinnä sinua oleva valtuutettu *Evinrude E-TEC* -jälleenmyyjä.

Voinko tilata Evinrude E-TEC -perämoottoriini varaosia ja tarvikkeita?

- Kyllä. Käytä varaosina *Evinrude/Johnson alkuperäisosa* tai osia, jotka teknisiltä ominaisuuksiltaan, tyypiltään, vahvuudeltaan ja materiaaliltaan vastaavat niitä. Vakiolaatua huonompien osien käyttö voi johtaa loukkaantumiseen tai siihen, ettei tuote toimi. Jälleenmyyjäsi voi tilata haluamasi osat ja tarvikkeet.

Pitääkö minun täyttää jotain papereita muuttaessani tai myydessäni Evinrude E-TEC -perämoottorini?

- Kyllä. Voidakseen pitää sinuun tai uuteen *Evinrude E-TEC* omistajaan yhteyttä, BRP pyytää täyttämään kaavakkeen **OSOITTEENMUUTOS/OMISTAJAN MUUTOS** sivulla 51. Tällä tavalla sinulle tai uudelle omistajalle voidaan toimittaa mahdolliset tuotteita koskevat ilmoitukset ja takuu voidaan pitää ajan tasalla.

Mitä minun on tehtävä ennen Evinrude E-TEC -perämoottorini varastointia talveksi?

- Talvikuntoonpano on minimaalista. Katso **VARASTOINTI** sivulla 32 kohta kohdalta miten *Evinrude E-TEC* -perämoottorisi varastoidaan talvikaudeksi.

EVINRUDE[®]
E-TEC

